

TAMPEREEN KAUPUNKI

Hyhkynlaakson arkeologinen inventointi

Raportti



Kervinen Minttu, Luoto Kalle

17.11.2020

Sisällysluettelo

1	Johdanto.....	2
2	Alue ja tausta	2
2.1	Historialliset kartat	3
3	Inventointityön toteutus	5
4	Tulokset.....	6
5	Kohteet	8
5.1	Tampere Hyhky (Hyhky).....	8
5.1.1	Historia.....	8
5.1.2	Maasto	9
5.1.3	Havainnot 2019	10
6	Lähteet.....	12

Kartat

Kartta 1.	Inventointialueen sijainti. MK 1 : 20 000.....	1
Kartta 2.	Hyhkynlaakson asemakaavan muutosalue isojaon kartalla (1767 - 68).....	3
Kartta 3.	Hyhkynlaakson asemakaavan muutosalue vuoden 1953 peruskartalla.	4
Kartta 4.	Hyhkynlaakson asemakaavan muutosalue nykykartalla.....	4
Kartta 5.	Inventointialue ja maastossa tarkastetut alueet. MK 1 : 10 000.	6
Kartta 6.	Inventointialue ja havainnot. MK 1 : 5000.....	7
Kartta 7.	Tarkennus inventointialueen eteläosaan ja havainnot. MK 1 : 1000.	11

17.11.2020

Hyhkynlaakson arkeologinen inventointi

Arkisto ja rekisteritiedot

Kaupunki:	Tampere
Inventointialue:	Hyhky
Tutkimusten kustantaja:	Tampereen kaupunki
Kenttätöntekijä:	FM Kalle Luoto
Aikaisemmat inventoinnit:	Sami Raninen 2011 - 2012
Alkuperäinen tutkimuskertomus:	FCG Suunnittelu ja Tekniikka



Kartta 1. Inventointialueen sijainti. MK 1 : 20 000.

17.11.2020

1 Johdanto

Hyhkynlaakson arkeologinen inventointi toteutettiin kesä- ja syyskuussa 2019. Inventoinnin suoritti Kulttuuriympäristöpalvelut Heiskanen & Luoto Oy yhteistyössä FCG Suunnittelu ja tekniikka Oy:n kanssa.

Tampereen kaupunki on laatimassa asemakaavan muutosta Hyhkyn keskiaikaan palautuvan maakirjakylän mailla sekä sitä ympäröivillä pelloilla. Aikaisempien inventointien perusteella suurin osa kylätontista on tuhoutunut. Alueen lähiympäristössä sijaitsee muun muassa muu kulttuuriympäristökohde Tampereen - Kaarilan Hyhkyn tie Nokian moottoritien luoteispuolella. Asemakaavamuutosalueella ei havaittu kiinteään muinaisjäännökseen viittaavia jäännöksiä tai muita kulttuuriympäristökohteita.

2 Alue ja tausta

Pirkkalan pitäjään kuulunut Hyhkyn kylä mainitaan asiakirjoissa vuonna 1433. Ensimmäinen maininta Pispalasta on vuodelta 1492, jolloin suoritettiin Mikko Pispalan ja Niilo Huovarin tilusten rajan tarkistus. Pispala on saanut nimensä Hyhkyssä olleen Pispalan tilan mukaan. Keskiajalla Hyhky oli usein käräjäpaikkana, ja ainakin vuosina 1507, 1509 ja 1514 siellä pidettiin laamanninkäräjät. Vuoden 1540 maakirjan mukaan Hyhkyssä oli seitsemän tilaa. Hyhky siirrettiin Pohjois-Pirkkalasta (nyk. Nokia) Tampereen kaupunkiin vuoden 1937 alussa.

Maasto laskee alueella koilliseen, missä sijaitsee Vaakkolammista laskeva oja ja sen vastapenkat ja niskaojat. Kasvillisuutta alueella ovat pensastunut ojanvarsi pajukoineen ja osittain vielä avoimeksi niityksi muuttuneet peltosarat. Alueen lounaisosassa on puutarha. Alueella ei ole rakennuksia. Alueen halki kulkee Hutikonpolku niminen kevyenliikenteen väylä.

17.11.2020

2.1 Historialliset kartat

Ensimmäinen Hyhkyn aluetta tarkemmin kuvaava kartta on Daniel Hallin vuosina 1767 – 1768 laatima isojaon kartta. Kartassa näkyy Hyhkyn kylä nykyisen Simolankadun molemmin puolin. Kaavoitettava alue on lähinnä peltoa, tosin alueen pohjoisosassa virtaa Vaakkolammesta Pyhäjärveen laskeva oja. Lisäksi alueen halki kulkee tielinja Hyhkyn ja Kaarilan kartanon välillä sekä pienempi polku pellolla, joka myöhemmin 1800-luvun aikana kasvaa hieman suuremmaksi Epilän suuntaan johtavaksi peltotieksi.



Kartta 2. Hyhkynlaakson asemakaavan muutosalue isojaon kartalla (1767 - 68).

Peltotiet erottuvat hyvin vahoilla paikoillaan vuoden 1953 peruskartassa. Karttaan on merkitty pellon keskelle muutamia talousrakennuksia, ilmeisesti lähinnä latoja. Ladot katoavat pellolta 1990-luvun aikana.

Vanhoja ilmakuvia ja peruskarttoja tarkasteltaessa huomio kiinnittyi siihen, että alueen pohjoisosassa virtaavan ojan (Musetaoja) linjaus on muuttunut Nokian moottorien rakentamisen yhteydessä 1960-luvun lopulla. Karttojen perusteella vanha linjaus on ollut suurempi ja se on kulkenut hieman nykyistä linjaa lännempänä. Ojan linjauksen muuttuessa on ilmeisesti siirretty maata melko laajalla alueella alueen pohjoisosassa.

17.11.2020



Kartta 3. Hyhkylnlaakson asemakaavan muutosalue vuoden 1953 peruskartalla.



Kartta 4. Hyhkylnlaakson asemakaavan muutosalue nykykartalla.

17.11.2020

3 Inventointityön toteutus

Inventoinnin esityöt tehtiin kesällä ja syksyllä 2019 arkeologi, FM Kalle Luodon toimesta. Esityövaiheessa perehdyttiin Hyhkyn maankäytön historiaan erityisesti paikallishistorioiden ja vanhojen karttojen avulla.

Nykyisin Hyhkyn historiallisen kylätontti sekä sitä ympäröivät alueet ja kylän poikki kulkevan Simolankadun varsi ovat suurelta osin tiiviisti rakennettu. Suunnittelualueella on laajoja avoimia ja alavia peltoalueita, erityisesti alueen pohjoisosassa.

Lähiympäristön tunnettujen muinaisjäännösten perusteella esityövaiheessa muodostettiin käsitys mahdollisesti sijaitsevista ennestään tuntemattomista muinaisjäännöksistä. Esityövaiheen kartta-analyysissä todettiin topografian perusteella ainoastaan alueen korkeimpien kohtien sopivan myös esihistorialliselle asutukselle. Vanhojen karttojen perusteella alueen historiallisen ajan asutus on keskittynyt Simolankadun ympäristöön, joka yhä nykyäänkin tiivisti rakennettu. Asutus on levittänyt laajemmalle alueelle kylän peloille oikeastaan vasta 1900-luvun aikana.

Kenttätöyövaiheessa kiinnitettiin erityistä huomiota kohteiden etsimiseen kaivamalla lapiolla koepistoja sopiviksi arvioituihin maastonkohtiin. Koepistoin pyrittiin havaitsemaan mahdollisia asuinpaikkojen kulttuurikerroksia ja pintamaaperään jääneitä artefakteja tai niiden jäänteitä. Maastoa havainnointiin myös silmämääräisesti varsinkin erilaisten historiallisen ajan muinaisjäännösten varalta.

Kaava-alueelle kaivettiin koekuoppia ja lapionpistoja (katso kartta 6). Lapionpistot sijoitettiin 1900-luvun alkupuolen rakennusten pihapiiriin. Lapionpistojen kohdalla laajemman kuopan kaivaminen inventoinnin yhteydessä ei pidetty mielekkäänä, koska maannos oli vahvasti sekoittunut 1900-luvun aikana ja 1960-luvun jälkeisten purkutöiden yhteydessä (sekoittuneita kerroksia, tiilenpaloja yms. materiaalia), minkä takia havainnointi oli hankalaa. Kyseisellä alueella kohteen tarkemman luonteen selvittäminen vaatisi inventointia laajempaa koekaivausta, jossa mahdollisesti käytettäisiin apuna koneellista kaivausta. Kartassa 6 on esitetty rakennusten paikat, joiden kohdalla maaperän kerrokset ovat sekoittuneet.

Kenttätöyön havainnot dokumentoitiin valokuvaamalla ja tallentamalla paikkatieto GPS -paikantimella. Inventoinnin jälkityöt tehtiin syyskuussa 2019. Jälkityövaiheessa tutkimusprosessin kulku ja tutkimuksen tulokset koottiin käsillä olevaan tutkimusraporttiin. Raportin koordinaatit on ilmoitettu ETRS TM35 FIN muodossa.

Kenttätöistä ja tutkimusraportin laatimisesta vastasi FM Kalle Luoto.

17.11.2020



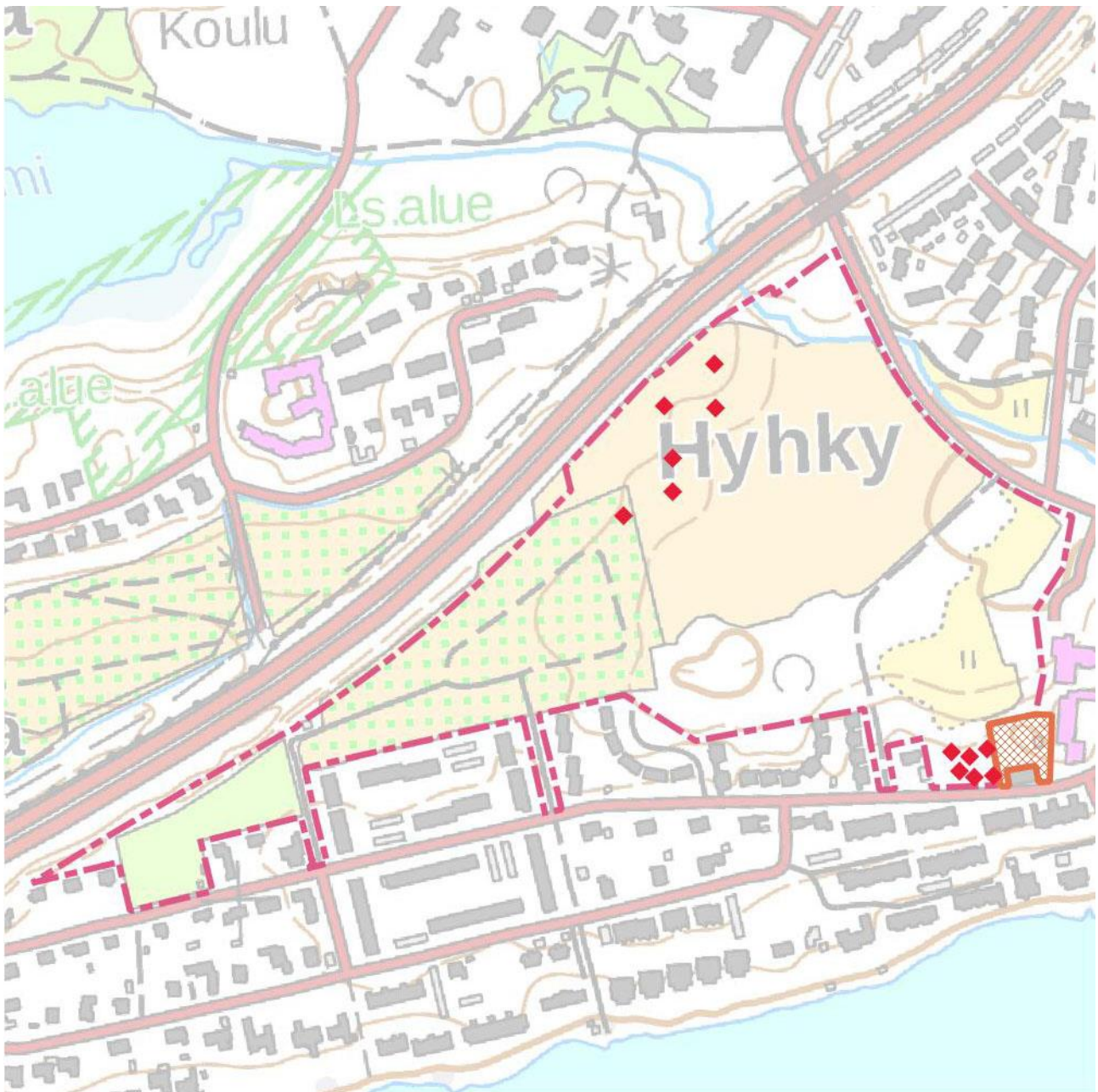
Kartta 5. Inventointialue ja maastossa tarkastetut alueet, jotka on merkitty karttaan punaisella. MK 1 : 10 000.

4 Tulokset

Inventoinnin tuloksena pystyttiin täsmentämään havaintoja alueen historiallisen ajan asutuksesta sekä tarkentamaan kohteen Hyhky (Hyhky) rajausta koskemaan erityisesti Simolan talon tonttimaata. Ilmeisesti talon tonttimaalla on useita alueita, joiden kohdalla aiempi rakentaminen (navetta yms.) on tuhonnut kylän historiallisia rakenteita. Havaintojen perusteella tontin itäosa on potentiaalisinta aluetta historiallisen jäänteiden löytämiseen. Selkeimmin havaitut Hyhkyn kylään kuuluvat rakennusten jäännökset olivat Simolan talon pihapiirissä.

Kylätontin historiallisista rakenteista voidaan erikseen mainita tilustien pohja, joka johtaa Simolan talolta kohti pohjoista. Tämä tilustien jäännös on ilmeisesti pysynyt samalla paikalla ainakin 1700-luvun lopulta saakka ja on ainoa maanpinnalle selkeästi erottuva rakenne, joka on yhä nykyisin havaittavissa maanpinnalle. Tielinjan säilyminen olisi suotavaa, mutta tässä selvityksessä sitä ei ole kuitenkaan merkitty omaksi kohteeksi, sillä tilustietä ei voitane pitää erityisen merkittävänä tienä.

17.11.2020



Kartta 6. Inventointialue ja havainnot. MK 1 : 5000. Punaisella katkoviivalla on kuvattu selvitysalueen rajausta. Punaiset salmiakkikuviot kuvaavat kaivettuja koekuoppia ja lapionpistoja. Oranssilla rasterilla on kuvattu ehdotettua kohderajausta Hyhky (Hyhky).

17.11.2020

5 Kohteet

5.1 Tampere Hyhky (Hyhky)

Nimi	Hyhky (Hyhky)
Kunta	Tampere
Kylä	Hyhky
Kaupunginosa	Kaarila
Muinaisjäännöstunnus	1000024585
Muinaisjäännöstyyppi	asuinpaikat
Tyypin rakenne	kylänpaikat
Laji	muu kulttuuriperintökohde
Ajoitus	historiallinen
Selkeä ajoitus	1200-2000-luvut
Lukumäärä	1
Peruskarttanumero	212309
Peruskartan nimi	TAMPERE
Aikaisemmat tutkimukset	Vadim Adel tarkastus 2009 (Siiri tietokanta) Kalle Luoto tarkastus 2011
Sijainti (ETRS-TM35FIN)	P: 6823095 I: 323602

5.1.1 Historia

Hyhky kylä mainitaan asiakirjoissa vuodesta 1483 alkaen; se on kuitenkin syntynyt mahdollisesti jo varhaisella keskiajalla. Käräjäpaikkana Hyhky mainitaan vuosina 1507, 1509 ja 1514. Maakirjojen mukaan se oli 1500-luvun puolivälissä koko Harjun jakokunnan suurin kylä, johon kuului seitsemän taloa (Tampereen historia I: 194).

Kylän vanha tontti on paikannettu ja alustavasti rajattu 1700-luvun loppupuolen kartan perusteella (Hall 1767). Kylätontin luoteisosassa sijaitsee vanha Simolan talon pihapiiri, joka on ilmeisesti säilynyt muita osia paremmin ja tulkittu 2.luokan kiinteäksi muinaisjäännökseksi (tontin 1157-9 osa ja naapuritonttien reunat). Asfaltoitu Simolankatu kulkee W-E-suuntaisesti sen S-puolella. Alkuperäisen kylätontin S-osassa on moderneja rivitaloja ja NE-osassa Pispan palvelukeskus, joiden kohdalla muinaisjäännös on todennäköisesti kokonaan tuhoutunut (mj.luokka 3).

17.11.2020

Simolan piha-alue on melko tasaista, mutta heti tontin pohjoispuolella on jyrkästi laskeva rinne, joka rajaa kylätontin aluetta. Tien varrella sijaitsevan vuonna 1937 rakennetun päärakennuksen koillispuolella ja tontin itäreunalla sijaitsee vanha ulkorakennus. Simolan tontin itäpuolella kulkee suuntaisesti palvelukeskuksen kävelytie, jota voidaan pitää muinaisjäätännösalueen likimääräisenä rajana idässä.

5.1.2 Maasto

Kohde sijaitsee Pyhäjärven pohjoisrannalla, rantaa pitkin kulkevan itä-länsi suuntaisen harjanteen korkeimmassa kohdassa, sen itäpäässä, Hyhkynlahden luoteisrannalla Simolankadun varrella. Suurin osa alkuperäistä tonttimaata on nykyään rivitalojen (Simolankadun eteläpuolella) tai Pispän palvelukeskuksen alla. Parhaiten säilynyt muinaisjäätännöksen osa on pääosin Simolan talon tontilla ja pihapiirissä kadun pohjoispuolella (Simolankatu 6), palvelukeskuksen länsipuolella. Harjanteen pohjoispuolella on peltoalue, jolla on maisemallinen yhteys kylätonttiin.



Kuva 1. Simolan talo 26.6.2019.

17.11.2020

5.1.3 Havainnot 2019

Hyhkyn kylätontin Simolan talon alueella havaittiin useita 1900-luvun rakennusten jäännöksiä, kuten navetan sekä muiden talousrakennusten perutuksia. Nykyisen päärakennuksen länsipuolella on sijainnut rakennus vielä 1960-luvulla, jonka perustukset ovat todennäköisesti tuhonneet paikalla aiemmin mahdollisesti sijainneet rakenteet. Selkeimmin maastossa tunnistettava rakenne on kylätontilta luoteeseen johtanut tilustien linjaus, jonka erottuu maastossa kovana tienpohjana sekä pellolla matalana penkereenä. Ilmeisesti tämän tielinjan itäpuolella on Hyhkyn kylän tonttimaan vanhimmat osat ovat sijainneet.

Tilustien kohdalla maaperä oli tavanomaista tiukempaa kaivaa. Tilustien länsipuolelle kaivetuissa koekuopissa (seuraavan sivun kartassa 1 - 4) havaittiin seuraava maannos:

- KK 1, koko 50 x 50 cm, omenapuutarhassa
 - 0 – 20 cm, peltomulta
 - 20 – 37 cm, hiesusavi, jonka pinnassa muutamia hiilenpaloja

- KK 2, koko 50 x 50 cm, omenapuutarhassa
 - 0 – 20 cm, peltomulta
 - 20 – 40 cm, hiesusavi
 - muutama pala 1900-luvun posliinia

- KK 3, koko 50 x 50 cm, omenapuutarhassa
 - 0 – 22 cm, peltomulta
 - 22 – 42 cm, hiesusavi

- KK 4, koko 50 x 50 cm, omenapuutarhassa
 - 0 – 22 cm, peltomulta
 - 22 – 42 cm, hiesusavi
 - posliinia 1900-luvulta sekä muutamia tiilenpaloja.

17.11.2020



Kartta 7. Kohteen Hyhky (Hyhky) ympäristöineen. MK 1 : 1000. Karttaan on merkitty yhtenäisellä harmaalla värillä olemassa olevat rakennukset. Punainen katkoviiva kuvaa asemakaavamuutosalueen rajausta. Katkoviivalla on merkitty rakenteet, jotka ovat olleet olemassa 1960-luvulla, mutta purettu 2000-luvulle tultaessa. Näiden lisäksi piha-alueella erottuu selkeästi vanha tielinja, joka on myös merkitty katkoviivalla. Punaiset salmiakkikuviot kuvaavat selvityksen yhteydessä kaivettuja koekuoppia (1 - 4), joita tehtiin kaava-alueelle kylätontin läheisyyteen. Lapiopistot numerotta.

17.11.2020

6 Lähteet

Kirjallisuus

Helenius, Kyllikki: Hyhky, hyvä kylä. Hyhkyn kaupunginosakirja. Tampere 2003.

Raninen, S. 2017. Tampereen kantakaupungin arkeologinen inventointi 2016-2017. Selvitys yleiskaavaa varten. Pirkanmaan maakuntamuseo.

Saarenheimo, Juhani: Vanhan Pirkkalan historia. Tampere 1974.

Kartat

Maanmittauslaitos:

Vanhat painetut peruskartat vuosilta 1953, 1960, 1975, 1980 ja 1991.

Kansallisarkisto:

Daniel Hall 1767 - 68: H5:6/1-14 Hyhky; Pispalan, Pitkäniemen, Hyhkyn, Raholan, Kaarilan (Tohlopin) ja Villilän kylät: isojaon kartta ja asiakirjat.

Tampereen museoiden Siiri tietokanta:

<http://siiri.tampere.fi/displayObject.do?uri=http://tampere.fi/kyy/1231422648157-1282615569>

Museovirasto, kulttuuriympäristön palveluikkuna:

https://www.kyppi.fi/palveluikkuna/mjhanke/read/asp/r_hanke_list.aspx