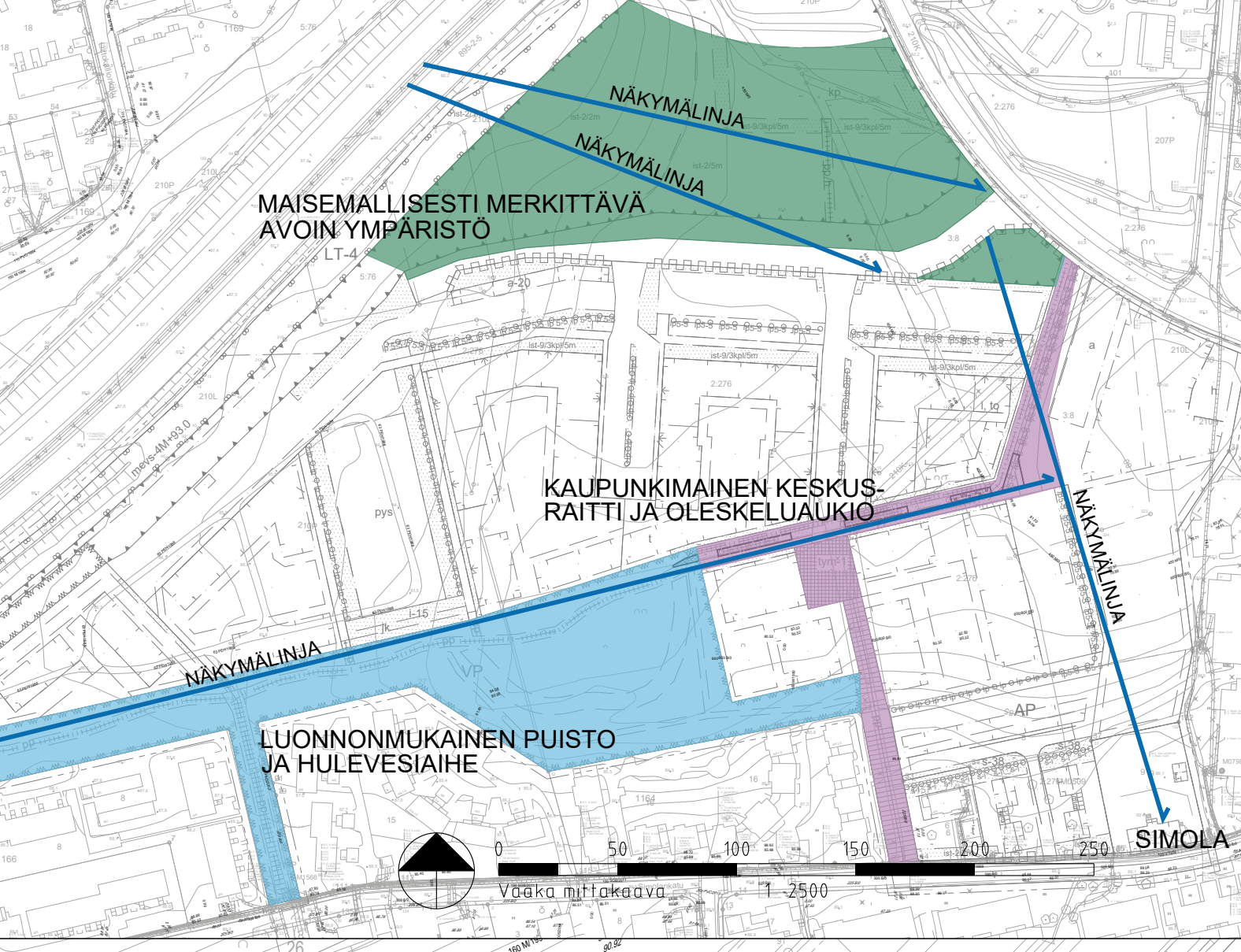


# HYHKYNLAAKSON VIHERYLEISSUUNNITELMALUONNOS 1:1000

VIHERALUEIDEN LUONNE JA TÄRKEIMMÄT NÄKYMÄLINJAT 1:2500



## AUKION OSASUURENNOS 1:500



- MERKINNÄT**
- Suunnittelualan raja
  - Istutettava puu
  - Monilajinen matala pensasistutus
  - Monilajinen koristeheinäistutus
  - Kylvetävä niitty
  - Hulevesiuoma ja kostea niitty
  - Nurmi/niittynurmi
  - Säilytettävä pohjakasvillisuus, nykyinen korkeusasema säilyy
  - Säilytettävä puu- ja pensaskasvillisuus
  - Nykyinen uoma ja sen reunavyöhyke
  - Betonikiveys 1:1000 / 1:500
  - Asfaltti
  - Kalliomurske 0-11



Aukion ja raitin kasvillisuus on monilajista ja rehevää



Aukiolla ja raitilla käytetään monilajista koristeheinäistutuksia ja isokokoista betonikiveä



Esimerkki puistoon tai katualueelle sijoitettavasta taiteesta: Mauno Kivioja - Rehtori

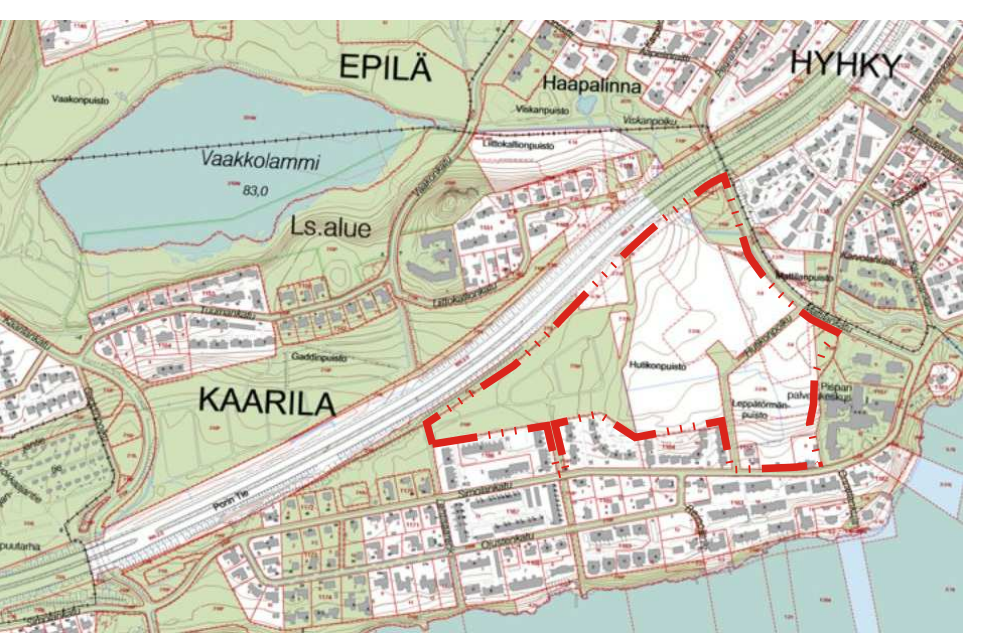
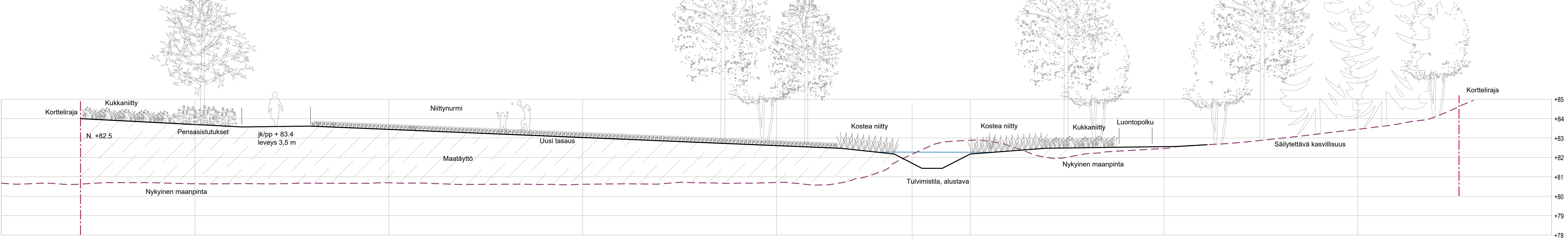


Hulevesipainanne maisemoidaan osaksi luonnonmukaista niittykokonaisuutta



Puiston kasvillisuudessa kiinnitetään huomiota luonnonmukaiseen ulkoasuun ja kontrasteihin

PERIAATEPOIKKILEIKKAUS A-A 1:100



Sijaintikartta

### SUUNNITELMASELOSTUS: Hyhkynlaakson viheralueet

Hyhkynlaakson viherialueiden tunnusmerkinä ovat kaupunkimaiseman ja maisemarakenteen hahmottamisen kannalta merkittävät näkymät. Porintietä(Vt12) avautuu avoimen viljelymaiseman ylitse näkymä kohti Pispalanharjua ja sen maamerkkejä. Näkymä korostaa Tampereen kaupunkialueelle saapumista ja kaupungin historian kytköstä suurmaiseman rakenteeseen. Myös Hyhkynlaakson asuinalueen sisäisissä näkymissä on huomioitu Pispalanharjun ja haulitornin näkyminen ja korttelirakenne on sommiteltu niin, että maamerkit näkyvät akselimaisen keskusraitin päätteenä.

Hyhkynlaakson viherialueet ovat osa kantakaupungin keskuspuistoverkostoa. Avoimet vanhat viljelymaisemat toimivat linkkinä Pyhäjärven rantojen, Vaakkolammen ja Tohloppijärven välillä. Pyhäjärven rantojen läheisyys ja rannan suuntaiset

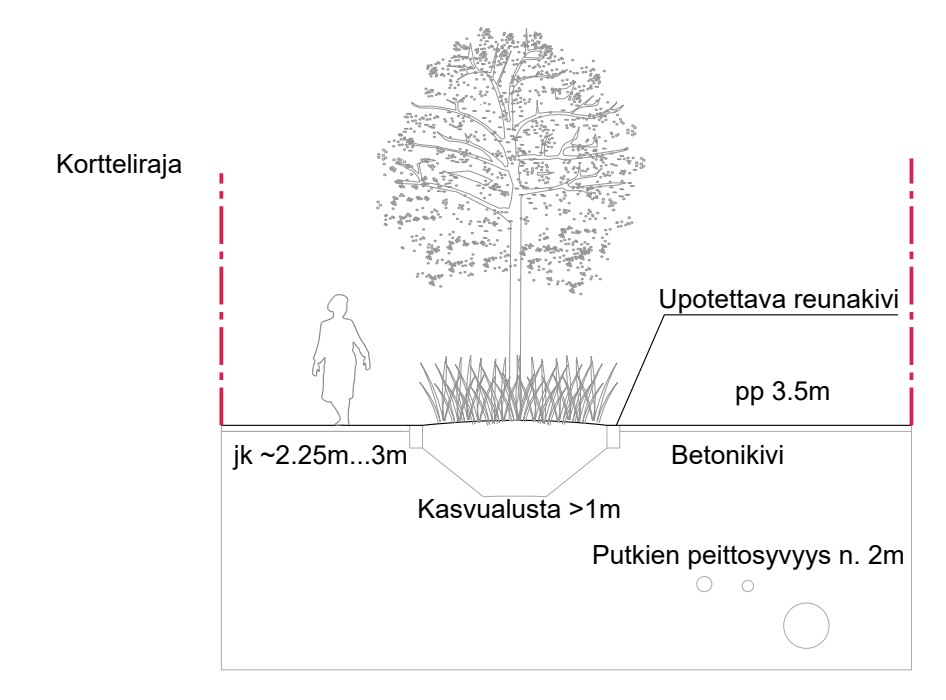
virkestysreitit vahvistavat Hyhkynlaakson viher- ja virkestysreitikonaisuuksia. Suunnittelualan koillislaidalla sijaitsee Pyhäjärven laskeva Vaakko-oja. Puro-uoma toimii luontaisena eliöiden leviämisreitillä ja sillä on kaava-alueella laajemmalle ulottuvaa merkitystä luonnon monimuotoisuuden kannalta. Puro-uoman vartta seuraava kasvillisuus muodostaa luonnollisen maisematilaa rajaavan reunavyöhykkeen avoimelle viljelymaisemalle.

Hyhkynlaakson viherialueet ovat kaupunkikuvaliselta luonteeltaan erilaisia. Avoimena maisematilana hoidettavat pohjoisosat ilmentävät vanhalla Hyhkyn kyläntontilla sijaitsevaan Simolan taloon liittyviä kulttuurimaiseman arvoja. Asuinkortteleiden eteläpuolella sijaitsevalle luonnonmukaiselle viherialueelle toteutetaan hulevesien hallitsemiseksi ja viivyttämiseksi matalapiirteinen uoma. Uoman ympäristöön istutetaan puustoa ja perustetaan kosteusolosuhteiden vaihteluihin soveltuvia niittyjä. Porintietä (Vt12) vasten on jätetty tilaa suojaviheralueelle. Raittimainen

jalankulun ja pyöräilyn reitti yhdistää eriluonteiset viherialueet toisiinsa. Raitti laajenee korttelialueiden välissä pieneksi aukioksi, jonka oleskelumahdollisuuksia ja viihtyisyyttä voidaan lisätä esimerkiksi taiteella, valaistuksella ja pergolarakenteella. Aukiolla ja raitilla on katupuuistutuksia ja ne kivetään alueen arkkitehtuuriin sopivalla betonikiveyksellä.

Avoimena hoidettavan niityn reunalla on tilavaraus koirapuistolle. Korttelialueen poikki linjattu sujuva jalankulun ja pyöräilyn reitti valaistetaan ja sitä kunnossapidetään myös talvisin.

KÄVELYRAITIN PERIAATEPOIKKILEIKKAUS 1:100



Piirustusnumero 18/21222/1

**Palautteet luonnoksesta 19.11.2020 mennessä osoitteella:**

TAMPEREEN KAUPUNKI  
KIRJAAMO  
PL 487, 33101 TAMPERE  
KÄYNTIOSOITE: ALEKSIS KIVEN KATU 14-16 C

TAI SÄHKÖPOSTILLA: kirjjaamo@tampere.fi  
**Palautteeseen suunnitelman diaarinumero:**  
TRE:5492/10.03.04/2020