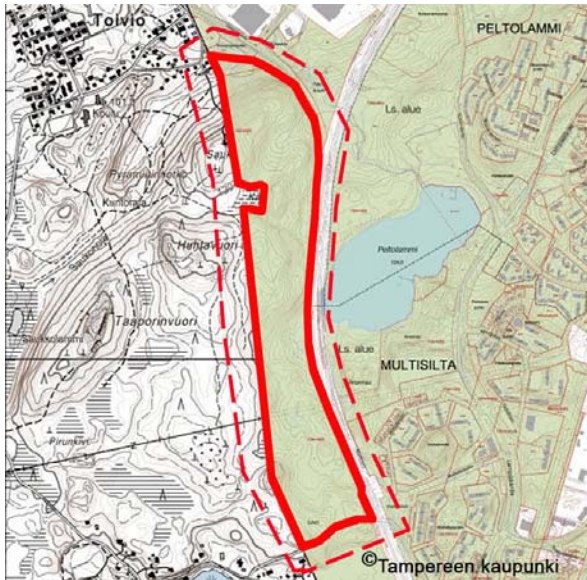




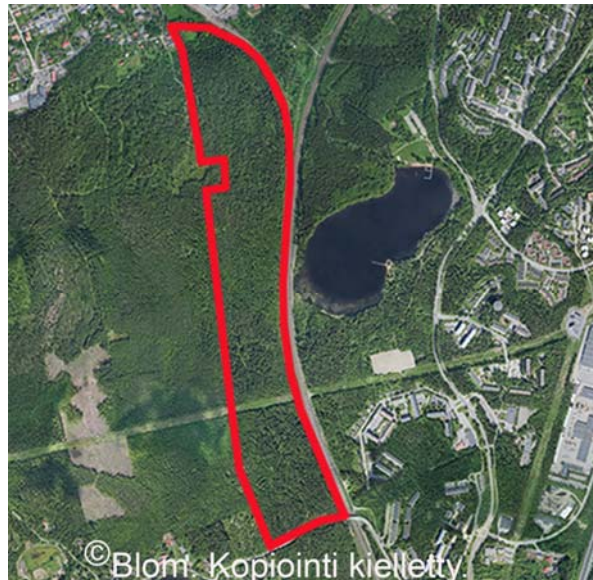
TAMPERE

Asemakaavan muutoksen osallistumis- ja arviointisuunnitelma 6.3.2014

PÄRRINMAAN TEOLLISUUSALUE, HÄRMÄLÄN KYLÄ RN:o 1:5, 1:6 JA 1:7, OTA-VALLAN KYLÄ RN:o 2. UUSI ASEMAKAAVA. KAAVA NRO 8456.



Kaava-alue lähivaikutusalueineen



Ilmakuva kaava-alueesta v. 2012

Mikä osallistumis- ja arviointisuunnitelma on?

Osallistumis- ja arviointisuunnitelman (OAS) tarkoitus on määritelty Maankäyttö- ja rakennuslain 63 §:ssä mm. seuraavasti:

”Kaavaa laadittaessa tulee riittävän aikaisessa vaiheessa laatia kaavan tarkoitukseen ja merkitykseen nähden tarpeellinen suunnitelma osallistumis- ja vuorovaikutusmenettelyistä sekä kaavan vaikutusten arvioinnista. Kaavoituksen vireilletulosta tulee ilmoittaa sillä tavoin, että osallisilla on mahdollisuus saada tietoja kaavoituksen lähtökohdista ja osallistumis- ja arviointimenettelystä.”

Tarkoituksena on kertoa, miksi kaava laaditaan, miten asia etenee ja missä vaiheessa siihen voi vaikuttaa.

Aloite:

Asemakaava laaditaan kaupungin aloitteesta vuosille 2014 -2016 hyväksytyyn asemakaavoitusohjelman mukaan. Kohde on kantakaupungin yleiskaavan täydennysrakentamisalue. (Dno: TRE:4676/10.02.01/2012 pvm. 5.6.2012).

Suunnittelualue:

Suunnittelualue, jonka pinta-ala on n. 44 ha, sijaitsee noin 7 km kaupungin keskustasta etelään. Alue rajautuu itäosaltaan Peltolammin ja Multisillan kohdalla kulkevaan Tampere-Helsinki rautatiehen, lännessä Pirkkalan kunnanrajaan ja etelässä Ratasillan-

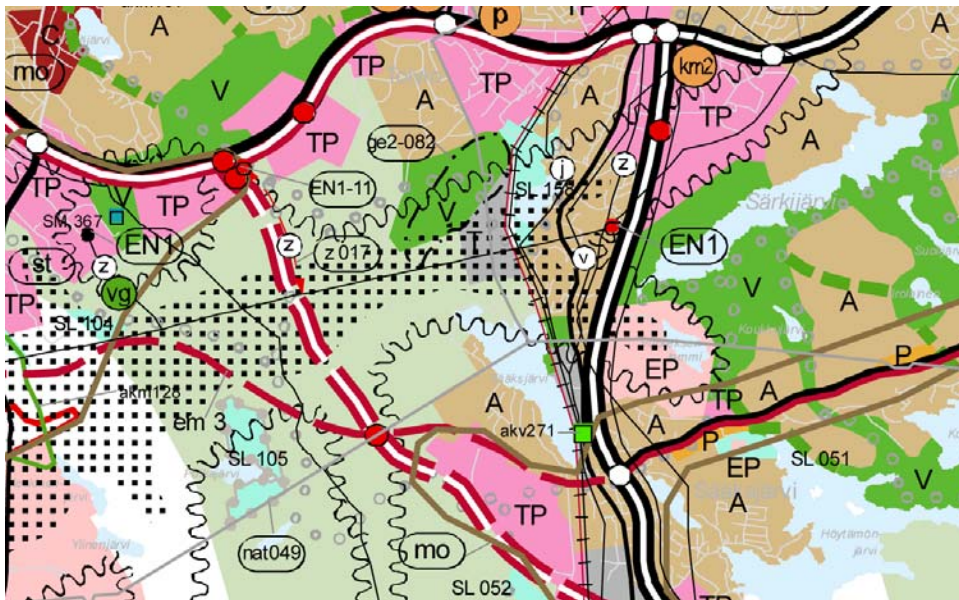
tiehen. Pohjoisessa aluetta rajaa käytöstä poistettu ratayhteys Sarankulman teollisuus-alueelle. Suunnittelualue on rakentamatonta metsää. Suunnittelualueella on Fingrid Oyj:n 110 kV voimajohto Kangasala-Multisilta-Pirkkala. Voimajohtoalueella puusto on pidetty matalana.

Suunnittelualueen lähimmät rakennetut alueet ovat pohjoisessa Sarankulman teollisuusalue, idässä Multisillan asuinalue ja etelässä sekä lännessä Pirkkalan puolelle sijoittuvat Toivion ja Kaitalankulman asuinalueet.

Suunnittelun lähtökohdat ja tehtävät selvitykset ja kaavatilanne:

Maakuntakaava

Pirkanmaan 1. Maakuntakaavassa suunnittelualue on osoitettu teollisuus- ja varasto-alueeksi (T). Alueen eteläosa on maa- ja metsätalousvaltaista aluetta, jolla on erityistä ulkoilunohjaamistarvetta (MU). Alue on Tampere-Pirkkalan lentoaseman melualueella ja alueen pohjoisosa on virkistysaluetta (V) ja siihen sijoittuu valtakunnallisesti arvokas kallioalue.

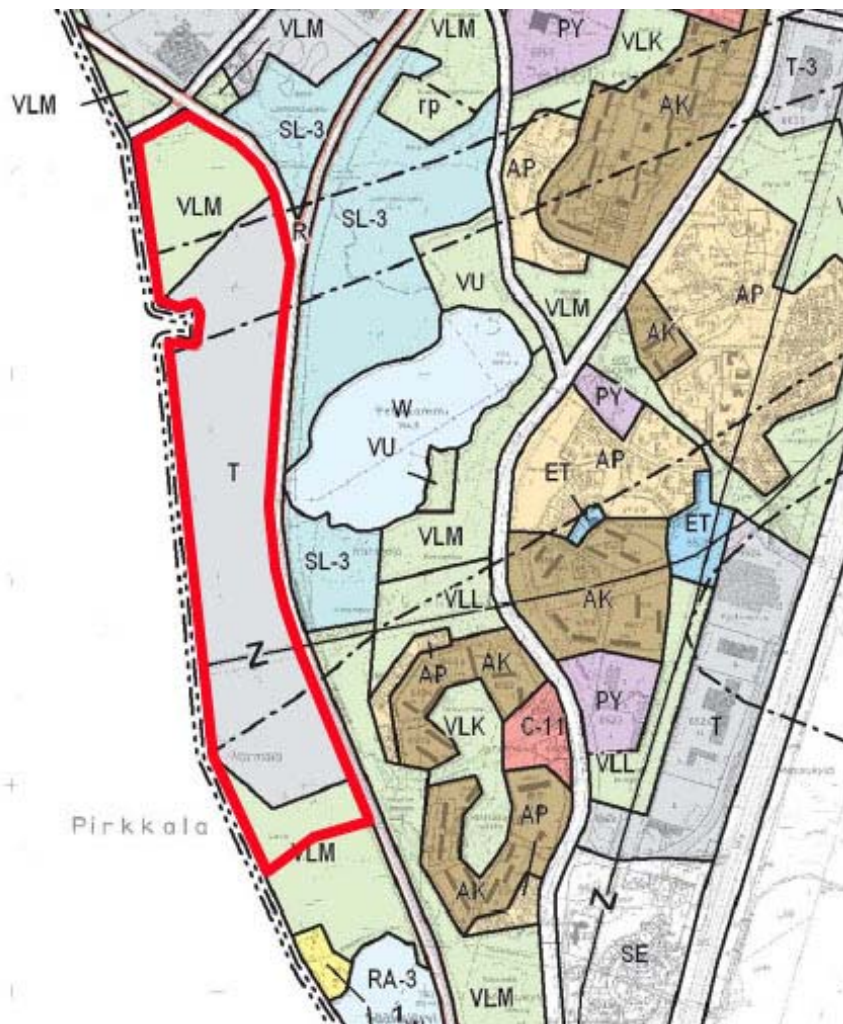


Ote Pirkanmaan 1. maakuntakaavasta

Yleiskaava

Tampereen kantakaupungin 12.12.2000 vahvistetun yleiskaavan mukaan alue on teollisuus- ja varastoaluetta (T). Alue varataan teollisuus- ja varastotiloille sekä niihin liittyville liike- ja toimistotiloille. Liike- ja toimistotiloja voidaan rakentaa enintään ¼ toimintojen kerrosalasta.

Alueen etelä- ja pohjoisosa on yleiskaavan mukaan maiseman- ja luonnonhoitoalueeksi varattu lähivirkistysalue (VLM). Alueella säilytetään alkuperäinen luonnonympäristö. Puiden kaataminen, kaivamis-, louhimis-, tasoittamis- ja täyttötöyt tai niihin verrattavat toimenpiteet ovat alueella luvanvaraisia. Alueella sallitaan vähäinen luonnonympäristön huomioonottava yleistä virkistystoimintaa palveleva rakentaminen. Alue on arvioitua lentomelualuetta.



Ote voimassa olevasta yleiskaavasta

Asemakaava

Suunnittelualue on asemakaavatonta aluetta.

Selvitykset:

Suunnittelun pohjaksi on laadittu Peltolammin Myllyvuoren luontoselvitys, lepakkokartoitus ja linnustoselvitys. Alueella on todettu sijaitsevan sekä liito-oravan että lepakoiden kannalta merkityksellisiä osa-alueita sekä muita arvokkaita luontokohteita.

Lisäksi laaditaan tarvittavat selvitykset ja suunnitelmat alueen hulevesistä, liikenteestä ja pinnantasauksesta.

Asemakaavan vaikutusten arviointi tehdään kaavan laatimisen yhteydessä. Vaikutusten arviointi kirjataan asemakaavaselostukseen. Suunnitelmasta arvioidaan vaikutukset:

- 1) yhdyskuntarakenteeseen
- 2) ihmisten elinoloihin ja elinympäristöön;
- 3) kaupunkikuvaan ja rakennettuun ympäristöön
- 4) luonnonoloihin, maaperään ja vesiolosuhteisiin

Kaavan tavoitteet:

Tampereen kaupungin asemakaavoitusohjelmassa vuosille 2014- 2016 kohteelle on merkitty 60 000 teollisuuden kerrosneliömetrin tavoite. Kohteen laadullisia tavoitteita ovat kantakaupungin täydentäminen, työpaikka-alueiden laajentaminen ja luontoarvojen huomioiminen.

Kaavoittajan tavoitteena on selvittää tavoitteen toteuttamiskelpoisuus kaavoitettavalla alueella. Suunnittelussa otetaan huomioon alueen sijainti kaupunkirakenteessa ja luonnonympäristössä. Suunnitelma tukee kaupungin täydennysrakentamistavoitteita.

Osalliset:

Kaavamuutoksen tilaaja kaupunkiympäristön kehittäminen
Naapurikiinteistöjen omistajat ja asukkaat (lähivaikutusalue)
Pirkanmaan ELY-keskus
Pirkanmaan liitto
Kaupunkiympäristön kehittäminen viranomaisyksikköineen mm.
Kiinteistötoimi , Pirkanmaan pelastuslaitos ja Ympäristönsuojelu
Kaupungin yhtiöt ja liikelaitokset: Tampereen Kaukolämpö Oy,
Tampereen Sähköverkko Oy, Tampereen Vesi liikelaitos
Pirkanmaan maakuntamuseo
Pirkkalan kunta
Multisillan omakotiyhdistys
Toivion Omakotiyhdistys Ry
Pirkanmaan luonnonsuojelupiiri
Tampereen ympäristösuojeluyhdistys
Liikennevirasto/ Rautatieosasto
Etelä-Tampereen alueellinen työryhmä Etelä-Alvari
Fingrid Oyj
TREDEA Oy
Yhteisöt ja alueella toimivat yritykset, joiden toimintaan kaava vaikuttaa
Muut ilmoituksensa mukaan

Tiedottaminen ja osallistumisen ja vuorovaikutuksen järjestäminen

Asemakaavatyön aikana aineistojen nähtävilläoloista (OAS, luonnos, kaavaehdotus) julkaistaan kuulutukset kaupungin ilmoituslehdessä (Aamulehti). Kaava-aineisto on nähtävillä kaavan eri vaiheissa nähtävilläoloaikoina Palvelupiste Frenckellissä osoitteessa Frenckellinaukio 2 B, jossa palvelupisteen neuvojilta saa opastusta kaavan valmisteluun liittyvistä asioista. Aineisto on lisäksi nähtävillä kaavoituksen Internet-sivuilla osoitteessa:

<http://www.tampere.fi/kaavatjakiinteistot/kaavoitus/kuulutukset.html>

Mahdolliset mielipiteet ja muistutukset tulee toimittaa nähtävilläoloaikoina kirjaamoon.

Kirjaamon postiosoite: Kirjaamo, PL 487, Tampere 33101

Kirjaamon käyntiosoite: Puutarhakatu 6

Kirjaamon sähköpostiosoite: kirjaamo@tampere.fi

Saaduista mielipiteistä ja lausunnoista laaditaan kooste asemakaavan selostukseen.

Aloitus:

Osallistumis- ja arviointisuunnitelma on nähtävänä **6.-27.3.2014**. Naapureita ei ole kuulu ennakkoon. Osallistumis- ja arviointisuunnitelma lähetetään tiedoksi tiedossa oleville osallisille ja siitä voi jättää nähtävilläoloaikana mielipiteen Tampereen kaupungin kirjaamoon.

Valmisteluvaihe:

Valmisteluvaiheessa tutkitaan osallistumis- ja arviointisuunnitelmasta saatu palaute ja järjestetään tarvittavia neuvotteluja. Luonnosmateriaali valmistellaan kaavaluonnokseksi. Selostuksessa kerrotaan, miten osallistumis- ja arviointisuunnitelmasta saadut mielipiteet ovat vaikuttaneet kaavaluonnokseen.

Valmisteluvaiheen lausuntopyynnöt ja luonnoksen nähtävilläolo:

Laaditusta asemakaavaluonnoksesta pyydetään lausunnot asianomaisilta kaupungin toimialoilta ja tarvittaessa muilta viranomaisista. Samat asiakirjat asetetaan nähtävillä myöhemmin kuulutettavana ajankohtana. Luonnos muokataan kaavaehdotukseksi saatujen lausuntojen ja mielipiteiden pohjalta. Selostuksessa selvitetään eri vaiheissa tehdyt muutokset.

Ehdotusvaihe:

Yhdyskuntalautakunta käsittelee ehdotuksen ja asettaa sen yleisesti nähtäville. Nähtävilläolosta julkaistaan sanomalehtikuulutus ja siitä tiedotetaan internetissä. Ehdotuksesta pyydetään lausunnot asianomaisilta viranomaisista. Ehdotuksen selostuksesta selviää, miten jätetyt mielipiteet ovat vaikuttaneet suunnitteluun. Ehdotusta vastaan on mahdollista jättää muistutuksia ja ne käsitellään säädetyssä järjestyksessä. Muistutukset voi jättää kaavaehdotuksen nähtävilläoloaikana Tampereen kaupungin kirjaamoon.

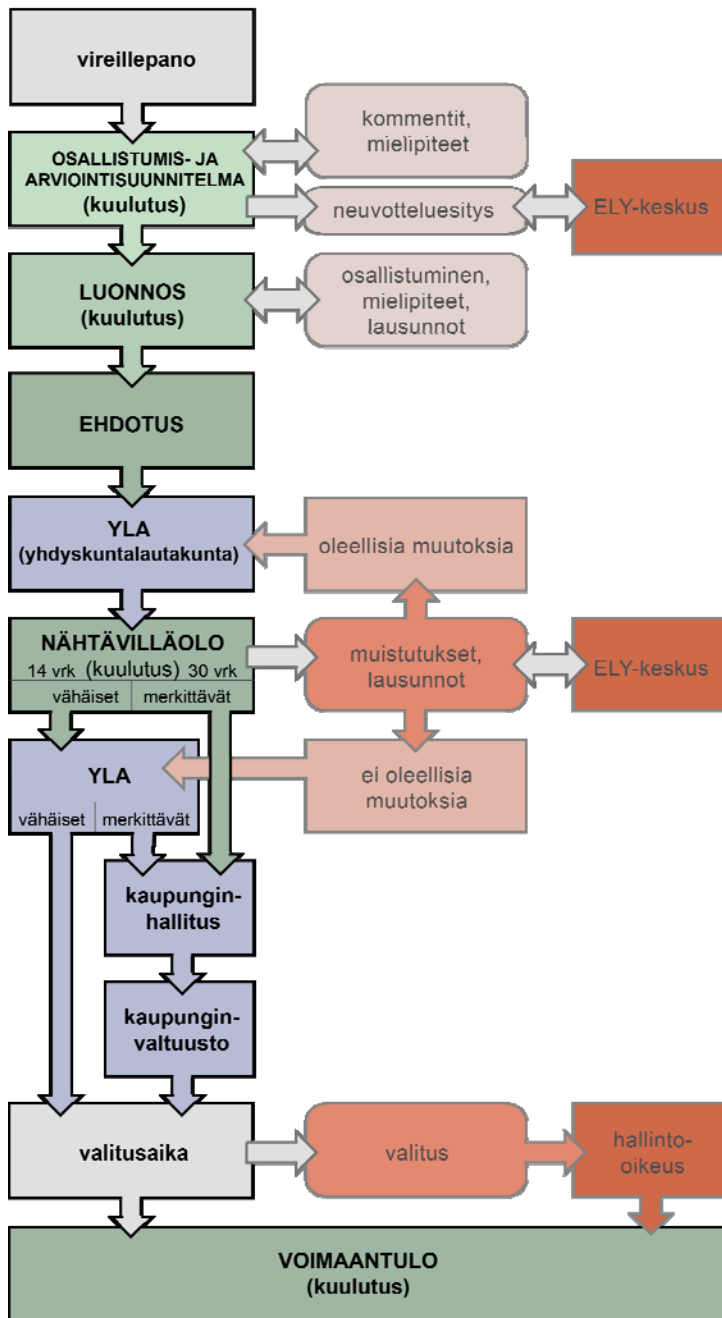
Vaikutusten arviointi:

Asemakaavan vaikutusten arviointi tehdään kaavan laatimisen yhteydessä eri vaiheissa.

Kaavan käsittelyvaiheet kaaviona ja asiasta päättäminen:

Asiasta päättäminen kuuluu kaupunginvaltuuston toimivaltaan. Oheisena kaavio asemakaavan käsittelyvaiheista, josta selviää, miten osallistumismahdollisuus jatkuu yhdyskuntalautakunnan käsittelyn jälkeen.

ASEMAKAAVAN KÄSITTELYVAIHEET



Yhteystiedot:

Kaavoitusviranomainen:

Tampereen kaupunki
Kaupunkiympäristön kehittäminen
Maankäytön suunnittelu
Vs. Asemakaavapäällikkö
Elina Karppinen
puh. 040 800 4908

Asiaa hoitaa:

Tampereen kaupunki
Kaupunkiympäristön kehittäminen
Maankäytön suunnittelu
Projektiarkkitehti
Eeva Hakola
puh. 040 800 4909

Aineiston esittely:

Asiakaspalvelu
Palvelupiste Frenckell
Frenckellinaukio 2 B
puh. (03) 5656 4400
palvelupiste.frenckell@tampere.fi

Mielipiteiden vastaanotto:

Tampereen kaupunki,
kirjaamo,
PL 487, Tampere 33101
käyntiosoite Puutarhakatu 6
kirjaamo@tampere.fi