

ASEMAKAAVA 8804

VIHERVERKKOSELVITYS

**MAISEMA-ANALYYSI JA MAANKÄYTÖN
MAISEMALLISET SUOSITUKSET**

**ALUSTAVA
VIHERYLEISSUUNNITELMALUONNOS**

11.11.2022

ID 5592785

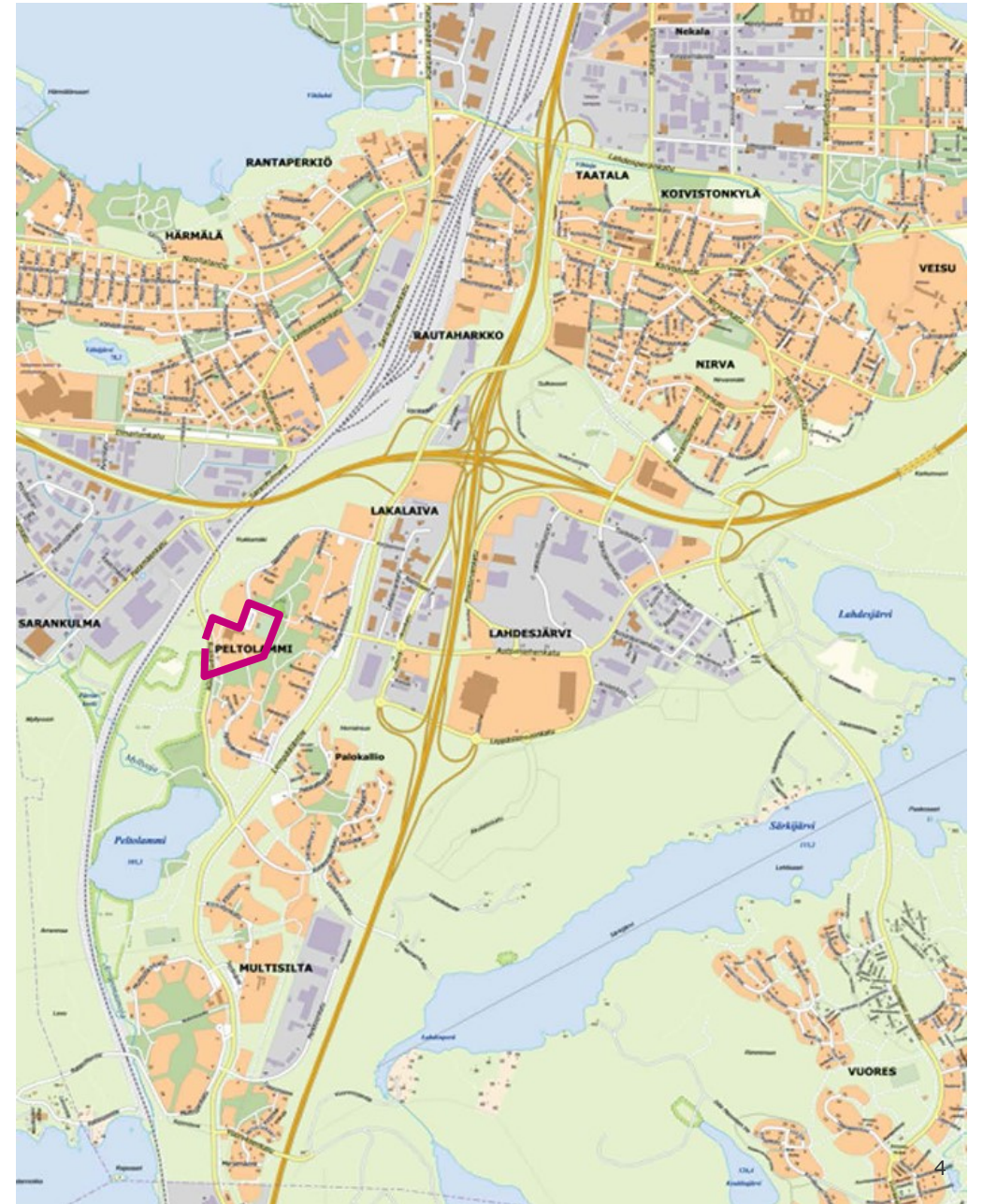
SISÄLLYS

Työn sisältö ja maisemallinen johdanto	s. 3-5
1. Viherverkkoselvitys	s. 6-18
2. Maisema-analyysi ja maankäytön maisemallisia suosituksia	s. 19-24
3. Alustava viheryleissuunnitelmaluonnos	s. 25-26

TYÖN SISÄLTÖ JA MAISEMALLINEN JOHDANTO

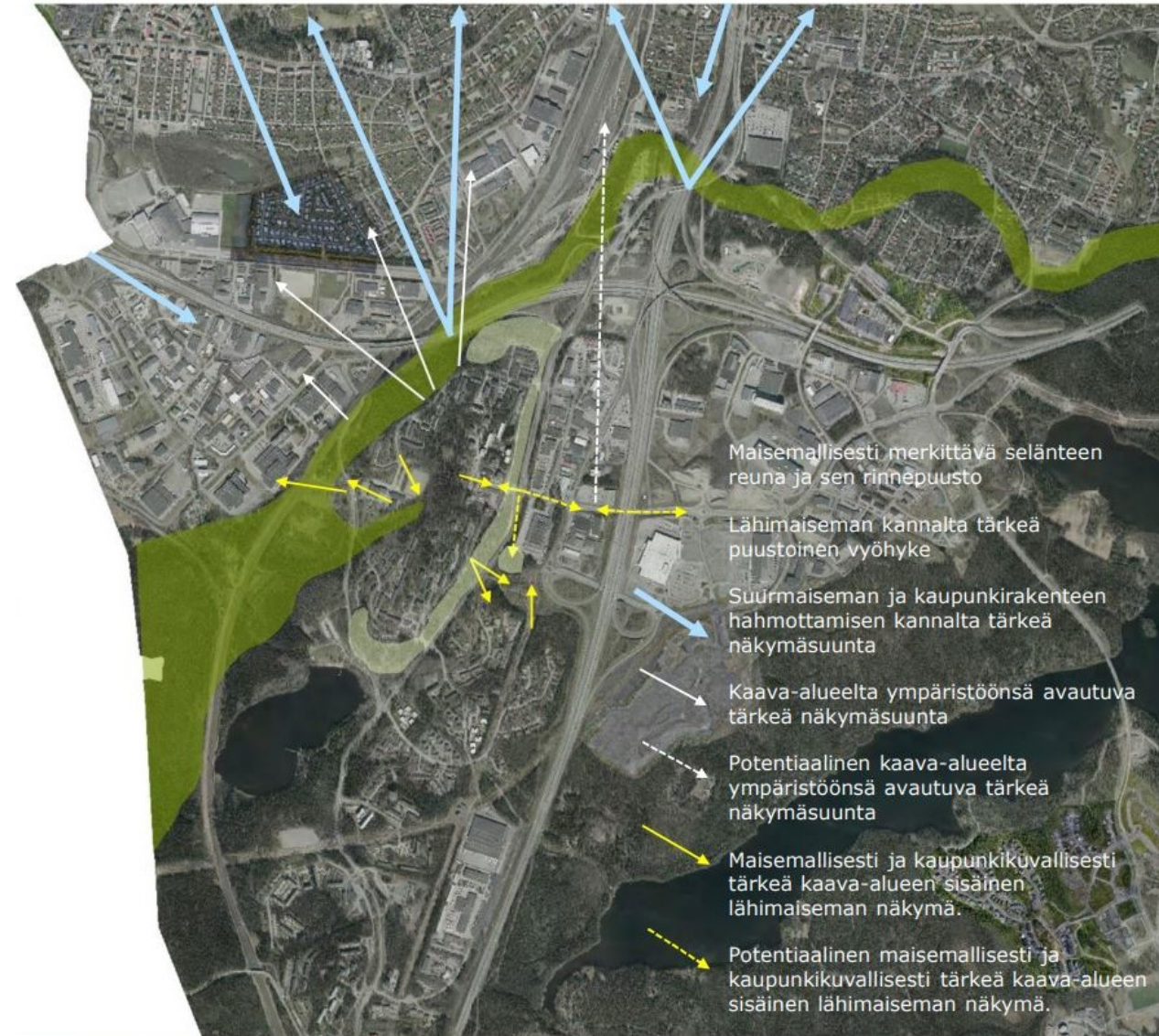
JOHDANTO

- Työssä on selvitetty Peltolammin asemakaavan 8804 valmistelua varten kaava-alueilla ja niiden vaikutuspiirissä olevan viherverkon nykytilaa ja maiseman ominaisuuksia ja arvoja.
- Selvitysten tuloksien perusteella on määritelty suosituksia maankäytön aluevarausten sijoittumiselle ja volyymille, jotta viherverkon kehittäminen ja maisemalliset arvot tulisivat maankäytön suunnittelussa huomioiduksi.
- Viheralueiden yleissuunnitelmassa on esitetty yleispiirteisellä tasolla viheralueiden sijoittuminen ja kytkeytyminen sekä niiden maisema- ja kaupunkikuvallinen luonne. Yleissuunnitelmassa esitetään karkealla tasolla myös alueen reitit ja viherpalvelut.
- Työ sisältää neljä toisiinsa kytkeytyvää osa-aluetta:
 - Viherverkkoselvitys
 - Kaava-alueiden maisema-analyysit
 - Maankäytön maisemalliset suositukset
 - Viheryleissuunnitelma



JOHDANTO, PELTOLAMMI MAISEMARAKENTEESSA

- Peltolammi-Lakalaiva sijoittuu keskustan eteläpuolella sijaitsevan laajan ja selväpiirteisen selänteen pohjoisreunalle.
- Selänteen laki- ja rinteiden puusto on maisemallisesti ja kaupunkikuvallisesti erittäin merkittävä.
- Säästäjänkadulta ja Rukkamäenkadulta avautuu maisemarakenteen hahmottamisen ja kaupunkirakenteen ymmärtämisen kannalta tärkeitä näkymiä kohti Pyhäjärven rajautuvaa laaksotilaa.
- Kaava-alueella on maisemallisesti tärkeitä sisäisiä näkymäsuuntia, joilla on merkitystä maisema- ja kaupunkirakenteen välisten kytkösten hahmottamisessa.



1. VIHERVERKKOSELVITYS

VIHERVERKON KÄSITTEET

- **Viherverkko** määritellään yleiskaavassa ja se muodostuu viheralueista sekä niitä yhdistävistä viheryhteyksistä. Viherverkon hahmottamisessa tavoitellaan toimivaa suhdetta toisaalta taajaman fyysisen muodon ja toiminnallisen rakenteen välille, toisaalta maisemarakenteen ja sen toimintakyvyn turvaamisen välille. Maisemarakenteen selvittäminen on näin ollen keskeistä ennen kaikkea taajaman kasvurajojen määrittelyssä. Kun maisemarakenne tiedostetaan, voidaan johdonmukaisemmin korjata mahdollisia maisemavaurioita ja turvata maisemarakenteen tuottokykyä.
- **Viheryhteydellä** tarkoitetaan niitä viheralueita, jotka liittävät eri viheralueet toisiinsa sekä rakenteellisesti että visuaalisesti. Viheryhteys voi muodostua mm. jalankulun tai jalankulku- ja pyörätiestä sekä niitä reunustavista puu-, nurmi- ja pensaskaistoista, metsiköistä tai viheriöidyistä asuntokaduista. Viheryhteydet ovat kiinteä osa viheraluekokonaisuutta, joka hyvin suunniteltuna muodostaa yhtenäisen viherverkon.
- **Tampereen kantakaupungin yleiskaavan 2040** teemakartassa 2 on osoitettu viherympäristöä ja vapaa-ajanpalveluita koskevat määräykset. Asemakaava-aluetta 8804 koskevia määräyksiä ovat:
 - Keskuspuistoverkosto
 - Ohjeellinen viherverkoston yhteystarvealue
 - Ohjeellinen virkistysyhteys
 - Ohjeellinen ekologinen yhteys
 - Kaupunginosapuisto

TAMPEREEN KANTAKAUPUNGIN YLEISKAAVAN 2040 OHJAUSVAIKUTUS ASEMAKAAVOITUKSESSA

Keskuspuistoverkosto

Ohjeellinen viherverkoston
yhteystarvealue 

Ohjeellinen ekologinen yhteys

Ohjeellinen virkistysyhteys

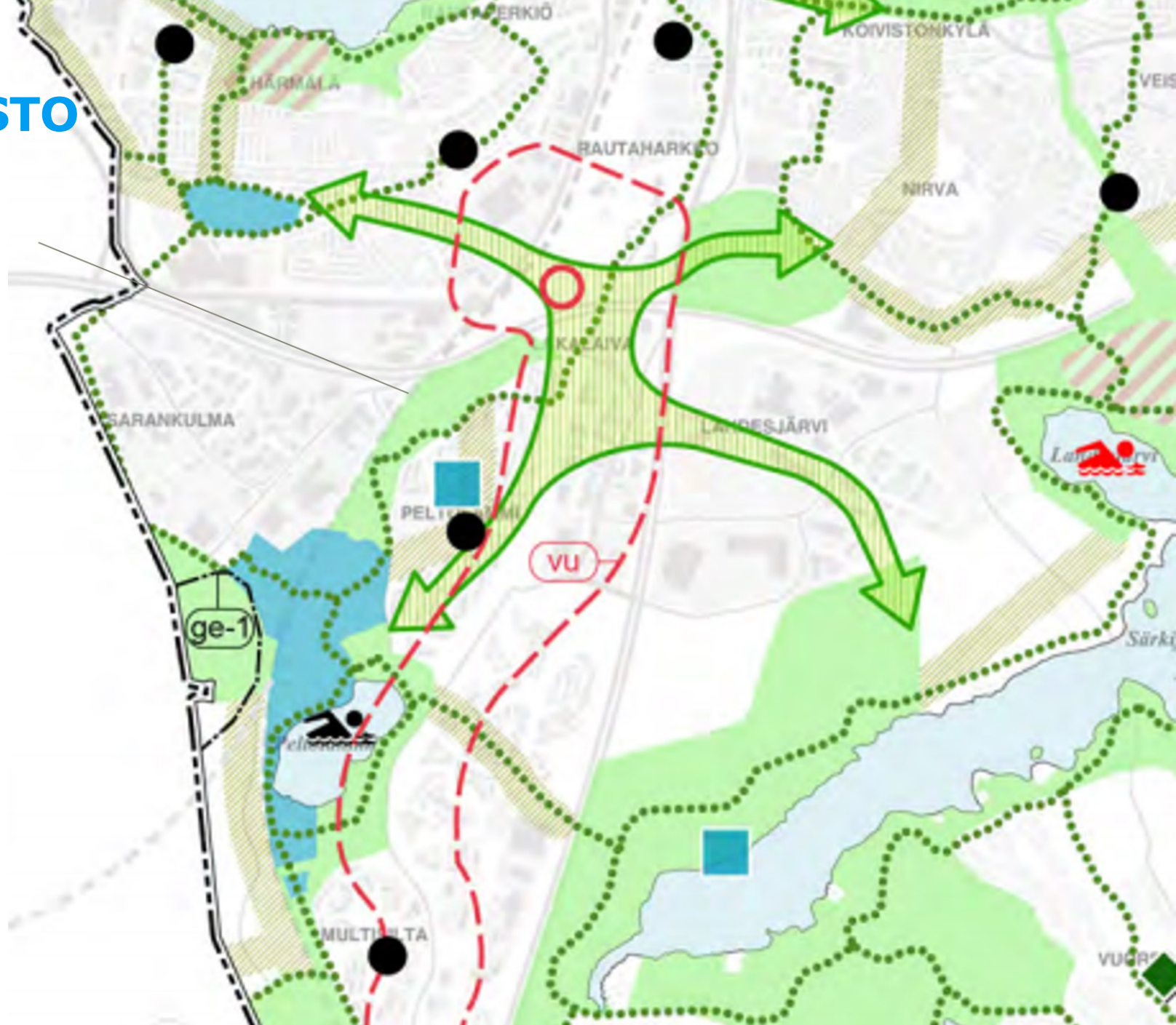
Kaupunginosapuisto



KESKUSPUISTOVERKOSTO

Alueita ylläpidetään ja kehitetään yhtenäisinä, hyvin saavutettavina sekä toiminnoiltaan ja luonnon ympäristöltään monipuolisina virkistys- ja viheralueina. Maisemaa muuttava maanrakennustyö, puiden kaataminen tai muut näihin verrattavat toimenpiteet ovat luvanvaraisia kuten MRL 128 §:ssä on säädetty. Aluetta ja sen toimintoja tarkemmin suunniteltaessa ja lupamenettelyn yhteydessä tulee ottaa huomioon luontoarvot, kulttuurihistorialliset ja maisemalliset arvot, ja varmistaa virkistys- ja ulkoilureittien ja ekologisen verkoston jatkuvuus. Alueelle voidaan sijoittaa pääkäyttötarkoitusta palvelevia rakennuksia sekä hulevesien hallintaan tarkoitettuja rakenteita tarkempien suunnitelmien mukaisesti. Alueella olevat rakennukset voidaan säilyttää. Rakennusten perusparantaminen, korjaaminen ja vähäinen laajentaminen sekä tuhoutuneen rakennuksen uudelleen rakentaminen ovat sallittuja.

Tarkemmassa suunnittelussa tulee kiinnittää huomiota siihen, että toimenpiteillä ei heikennetä keskuspuistoverkoston yhtenäisyyttä, hyvää saavutettavuutta tai toimintojen ja luonnonympäristön monimuotoisuutta. Suunnittelussa tukee myös varmistaa, että ulkoilureitit ja ekologiset yhteydet muodostavat jatkuvan verkoston ja alueella olevat luonto- ja kulttuurihistorialliset arvot säilyvät. Keskuspuistoverkoston päivittäisessä käytössä olevat virkistysalueet on tarkoitus asemakaavoittaa virkistysalueiksi alueiden muun asemakaavoituksen yhteydessä. *Lähde: Tampereen kantakaupungin yleiskaava 2040.*



KESKUSPUISTOVERKOSTON HUOMIOIMINEN JA KEHITTÄMINEN ASEMAKAAVOITUKSEN YHTEYDESSÄ

Ak 8804 rajautuu keskuspuistoverkoston Rukkamäentien ja junaradan koillispuolella ja Peltolammin vesialueen pohjois- ja koillispäädyssä. Kaava-alue linkittyy keskuspuistoverkoston välityksellä suoraan Pärrinsuolle ja sieltä Taaporinvuorelle johtaviin virkistysyhteyksiin. Hyvinvointikeskus sijaitsee keskuspuistoverkosta hieman erillään johon sieltä on etäisyyttä noin 500 -1000 metriä. Keskuspuistoverkoston muut lähipuistot ovat Multisillan, Särkijärven ja Sulkavuoren alueilla.

Rukkavuoren keskuspuiston metsäinen rinne on maisemallisesti merkittävä ja se rajaa ja kehystää Peltolammin asuinalueetta lisäten sen omaleimaisuutta ja viihtyisyyttä. Metsäinen rinne on myös osa Rukkamäentien näkymiä. Rukkamäen keskuspuisto ilmentää monipuolisella tavalla maisemarakenteen ominaisuuksia, mikä on keskuspuistoille tyypillistä. Rukkamäen maisemallisia arvoja ovat näkymät, rinnepuusto, reunavyöhykkeet, kulttuurivaikutteisuus, rajautuminen asuinalueisiin ja pienvesistöt. Ominaisuudet ovat myös asemakaavan 8804 alueen maisemallisia arvoja, joihin suunniteltu maankäyttö vaikuttaa. Vaikutusten kannalta on oleellista erityisesti maiseman tilallisuuden ja topografian huomioiminen, yhtenäisten rinnekasvillisuusalueiden ja reunavyöhykkeiden pienipiirteisyyden säilyttäminen.

- Avoimet maisematilat
- Asemakaavoitetut vihalueet
- Asemakaavan suojelualueet



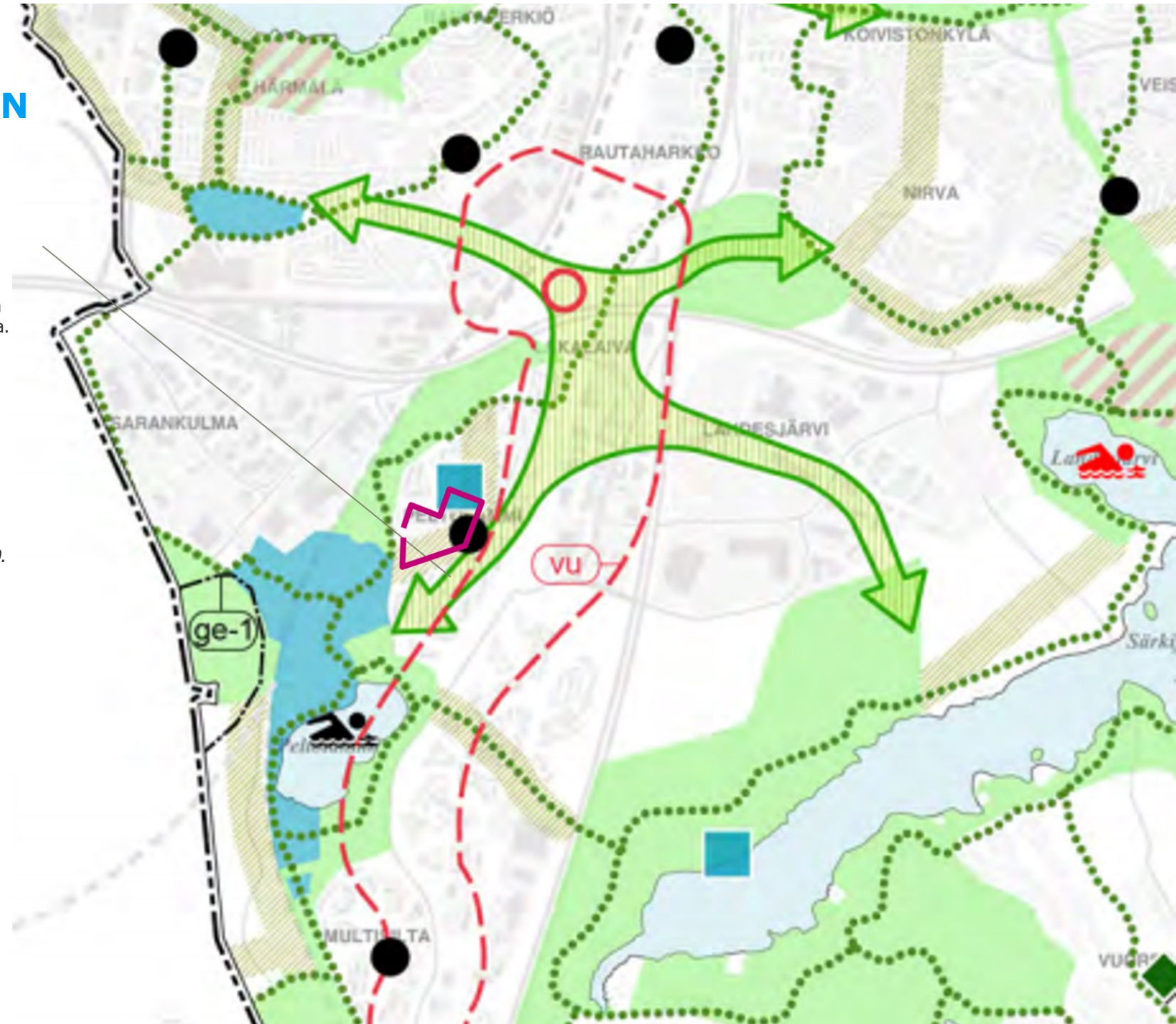
OHJEELLINEN VIHERVERKOSTON YHTEYSTARVEALUE

Aluetta suunniteltaessa tulee ottaa huomioon viihtyisien ja turvallisten virkistysyhteyksien sekä toimivien ekologisten yhteyksien kytkeytyminen keskuspuistoverkoston.

Merkinnällä on osoitettu alueet, joissa ekologinen yhteys on heikko tai puutteellinen ja virkistysyhteyden laatu on huono, johtuen olemassa olevan tai uuden rata- tai moottoriliikennealueen muodostamasta estevaikutuksesta.

Merkinnällä on osoitettu Lakalaivan aluekeskuksen yhteydet Peltolammille, Härmälään, Sulkavuoreen ja Lahdesjärvelle.

Merkinnän alueilla on pääosin olemassa jonkinlainen virkistysyhteys, kuten kevyen liikenteen silta tai alikulku, mutta ekologiset yhteydet ovat heikot tai ne puuttuvat kokonaan. Tarvittaessa tulisi istuttaa ekologisia yhteyksiä parantavaa kasvillisuutta tai rakentaa vihersiltoja tai alikulkuja. Merkinnän alueella ei ole voimassa asemakaavoja, joissa viheryhteydet olisi ratkaistu. Alueiden toteuttaminen liittyy pääasiassa liikennealueiden ja keskusta-alueiden suunnitteluun. *Lähde: Tampereen kantakaupungin yleiskaava 2040.*



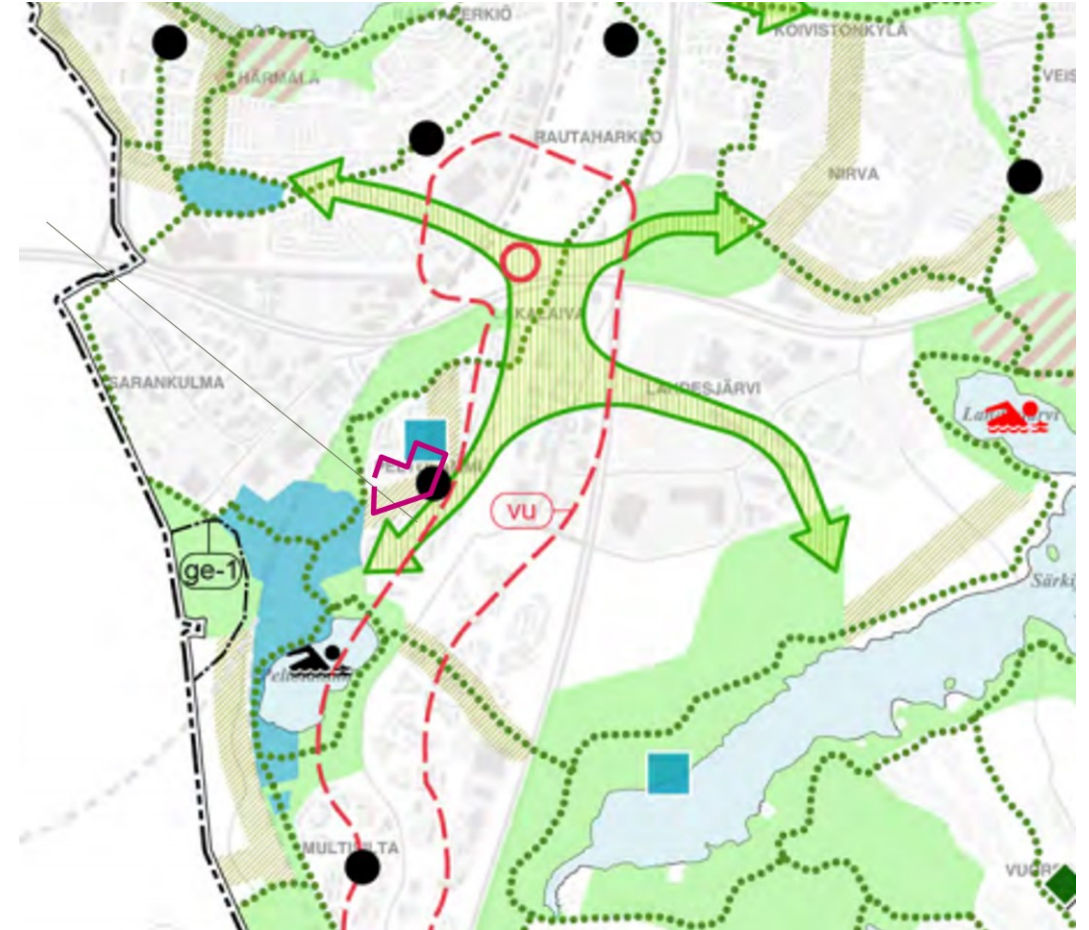
OHJEELLISEN VIHERVERKOSTON YHTEYSTARVEALUEEN HUOMIOIMINEN JA KEHITTÄMINEN ASEMAKAAVOITUKSEN YHTEYDESSÄ

Lakalaivan ympäristössä viherverkoston yhteyksiä pyritään parantamaan sekä pohjois-etelä – suunnassa että itä-länsi –suunnassa. Viheralueiden määrä on nykyisin vähäinen ja viherverkon jatkuvuus on Lakalaivassa heikko Kehätien ja valtatie 3 estevaikutuksen ja nykyisen maankäytön vuoksi. Pohjois-eteläsuuntainen viheryhteys on nykyisen Lempääläntien varressa sijaitsevan metsäkaistaleen varassa. Rakennetuilla teollisuusvaltaisilla alueilla ei nykyisin juurikaan ole viheralueita.

Pohjois-eteläsuuntaisen viheryhteyden kapein kohta tulee jatkossa sijaitsemaan ak 8628 kohdalla Hyvinvointikeskuksen ja Peltolammin nykyisen ostoskeskuksen välissä.

Asemakaava 8804 alueella viheryhteyttä tuetaan Tilkonmäenpuiston säilyttämisellä ja puuston elinvoimaisuuden turvaamisella.

Itä-länsi –suuntaisia viheryhteyksiä on rajallisesti Valtatie 3 estevaikutuksesta johtuen. Automiehenkatu on tulevaisuudessa suurkortteleiden välinen tärkeä joukkoliikennekatu ja alueen kaupunkimainen ydin. Kadun mitoituksella ja katuvihreän ratkaisulla on mahdollisuus kohentaa itä-länsi –suuntaisten viherakseleiden tilannetta

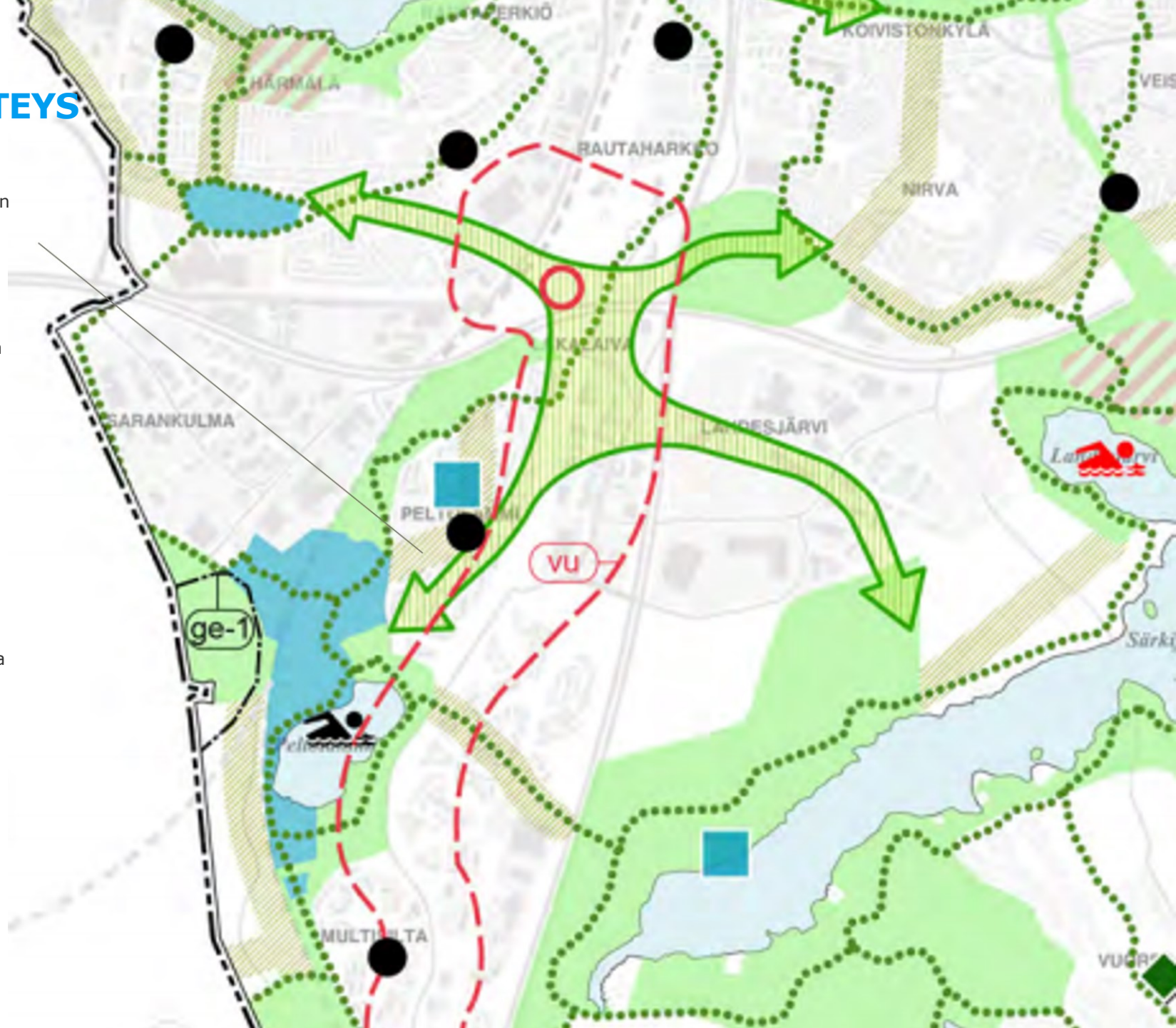


OHJEELLINEN EKOLOGINEN YHTEYS

Yhteydellä on merkitystä eliölajien liikkumiselle ja luonnon monimuotoisuuden säilymiselle. Ekologisen yhteyden jatkuvuus ja kytkeytyminen keskuspuistoverkoston tulee turvata. Maisemaa muuttava maanrakennustyö, puiden kaataminen tai muut näihin verrattavat toimenpiteet ovat luvanvaraisia kuten MRL 128§:ssä on säädetty.

Tarkemman suunnittelun yhteydessä tulee huomioida arvokkaat luontokohteet sekä varmistaa, että ekologinen yhteys säilyy mahdollisimman leveänä, puustoisena ja luonnon olosuhteiltaan monipuolisena.

Merkinnällä on osoitettu keskeisiä keskuspuistoverkoston osia yhdistäviä, luonnon monimuotoisuuden kannalta tärkeitä eliöiden kulkuyhteyksiä tai sellaiseksi soveltuvaa viherympäristöä. Yhteyden luonne voi vaihdella leveydeltään ja laajuudeltaan puistomaisesta tai luonnonmukaisesta viheralueesta rakennettujen kortteleiden piha-alueisiin. Tarkemman suunnittelun yhteydessä merkintää tulisi tulkita voimassa olevan asemakaavan ja viheraluejärjestelmän mukaisen viherrakenteen mukaisesti. Tarvittaessa tulisi laatia tarkempia luontoselvityksiä, joilla varmistetaan yhteyden riittävä leveys ja toimivuus ekologisena yhteytenä. Suunnittelussa tulisi huomioida myös arvokkaat luontokohteet. Merkinnän lähelle tuleva täydennysrakentaminen tulisi suunnitella siten, että yhteysmerkinnän tarkoittaman olemassa olevan viherrakenteen toimivuus ekologisena yhteytenä ei heikkenisi. Määräys ohjaa myös asemakaavoittamaan ekologia yhteyksiä korttelialueille, jolloin rakentamishankkeeseen ryhtyvällä olisi velvollinen säilyttämään kasvillisuuden tai toteuttamaan toimenpiteitä ekologisten yhteyksien parantamiseksi. *Lähde: Tampereen kantakaupungin yleiskaava 2040.*

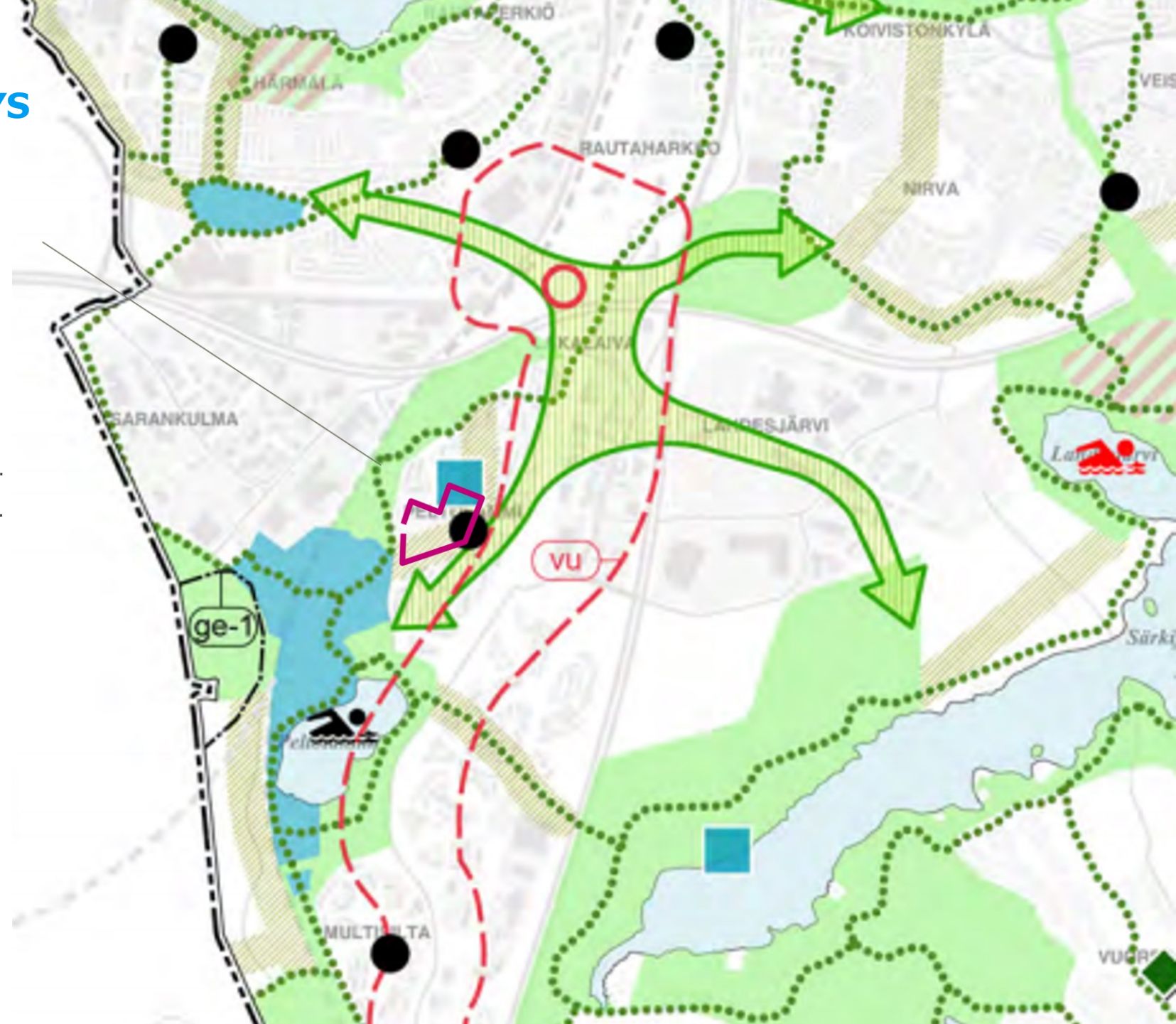


OHJEELLINEN VIRKISTYSYHTEYS

Keskuspuistoverkoston yhdistävä virkistysyhteys tai lähivirkistysalueiden sarja. Tarkemman suunnittelun yhteydessä tulee ottaa huomioon lähivirkistysalueiden riittävyys, luontoarvot, kulttuurihistorialliset ja maisemalliset arvot sekä varmistaa virkistysyhteyksien ja ekologisten yhteyksien jatkuvuus. Yhteyden luonne voi vaihdella rakennetusta luonnonmukaiseen.

Merkinnällä on osoitettu olemassa oleva tai kehitettävä keskuspuistoverkoston yhdistävä tai täydentävä yhteys, ulkoilureitti tai lähivirkistysalueiden raja, joka palvelee asuinalueiden tai keskustojen virkistys- ja viheryhteytenä ja lähivirkistysalueena. Yhteyden luonne voi vaihdella leveydeltään ja laajuudeltaan rakennetusta puistokadusta puistomaiseen kaupunkipuistoon ja luonnonmukaiseen metsäiseen viheralueeseen. Yhteys kulkee asemakaavoitettujen virkistysalueiden kautta. Merkintää tulisi tulkita tarkemman suunnittelun yhteydessä voimassa olevan asemakaavan ja viheraluejärjestelmän mukaisen viherrakenteen mukaisesti.

Merkinnän lähelle tuleva täydennysrakentaminen tulisi suunnitella siten, että yhteysmerkinnän tarkoittaman olemassa olevan viherrakenteen toimivuus virkistysyhteytenä ja lähivirkistysalueena paranee. *Lähde: Tampereen kantakaupungin yleiskaava 2040.*



OHJEELLISEN VIRKISTYSYHTEYDEN HUOMIOIMINEN JA KEHITTÄMINEN ASEMAKAAVOITUKSEN YHTEYDESSÄ

Yleiskaavan mukainen virkistysyhteys sivuaa asemakaavaa 8804 kaava-alueen länsipuolella. Reitti johtaa pohjoisessa Lakalaivan kautta Tampereen keskusta-alueelle, etelässä Peltolampea kiertäville reiteille ja Multisiltaan sekä idässä Vuorekseen.

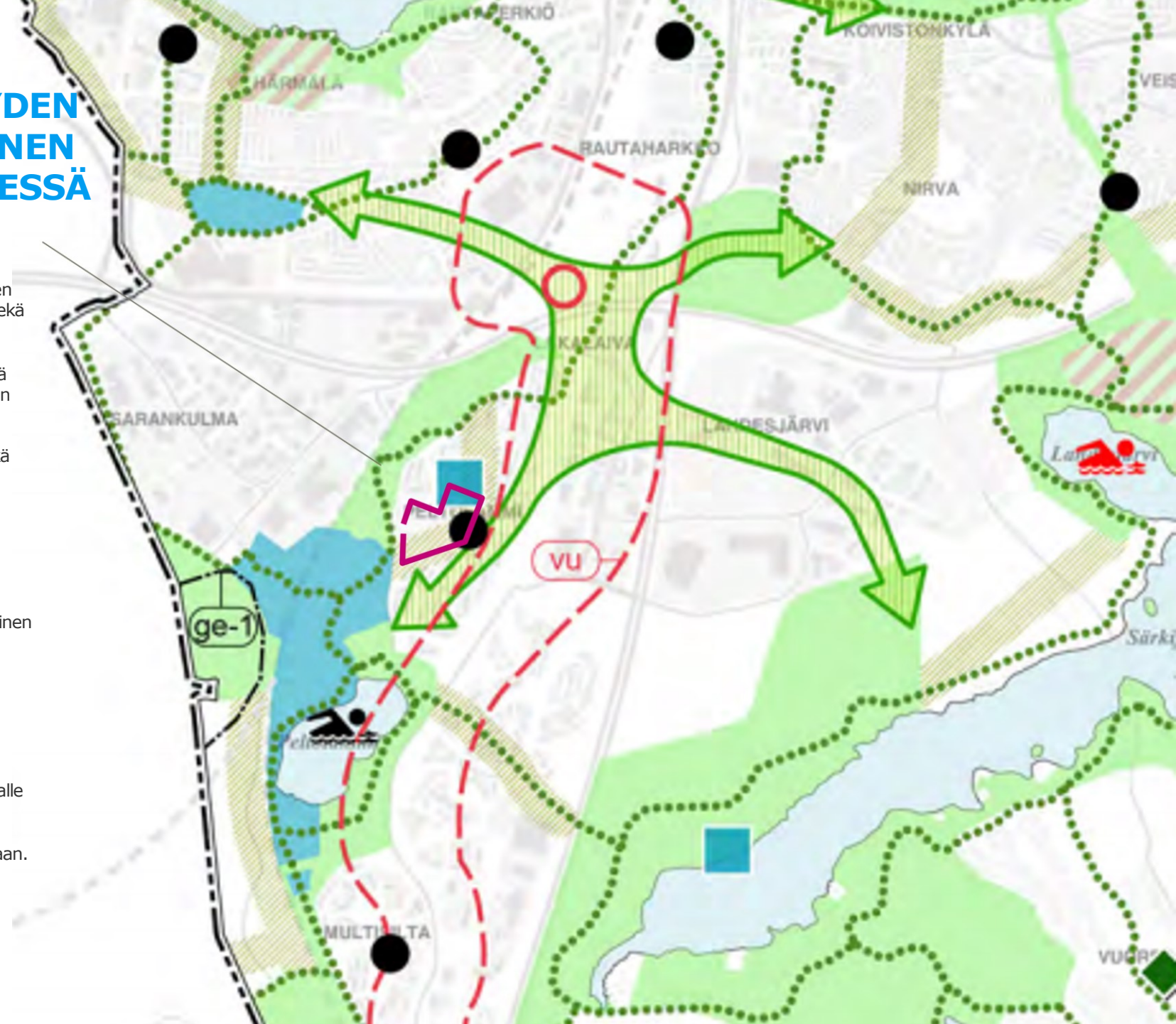
Nykyinen reittiverkosto palvelee Peltolammin nykyistä asutusta ja siirtymiä alueen sisällä ja sen sivuitse kohti Tampereen keskustaa. Nykyisten reittien painopiste on nykyisen Lempääläntien länsipuolella eikä valtatie 3 länsipuolella sijaitseva nykyinen maankäyttö tue virkistysyhteyksien kehittämistä. Itä-länsi -suuntaiset yhteydet ovat suhteellisen heikkoja sekä valtatie estevaikutuksen että maankäytön vuoksi.

Asemakaavoituksessa on kiinnitettävä huomiota erityisesti yleiskaavan mukaisen pääreitistön saavutettavuuteen uusilta asemakaavoitettavilta asuinalueilta ja hyvinvointikeskuksen palveluiden ääreltä. Lisäksi on huomioitava nykyisten asuinalueiden läpi kulkeville reiteille ja viheralueille kohdistuvan käyttäjätarpeen kasvaminen. Asukkaiden määrä lisääntyy merkittävästi ja uusien viheralueiden yhteydessä sijaitsevien reittien luominen on tarpeen niin pohjois- etelä - suunnassa kuin itä-länsi -suunnassa.

Reitistön riittävydessä on huomattava, että Hyvinvointikeskuksen uusien asuinalueiden itäpuolella ei ole käytännössä lainkaan toimivaa virkistysreitistöä ja ilman uusia reittejä käyttäjätarve kohdistuu samoille viheralueille kuin Peltolammilla nykyisinkin.

Keskeistä on myös yhteydet asemakaava-alueelta Peltolammin uimarannalle ja muille eteläisille virkistysalueille ja -reiteille.

Yhteyksien kehittämismahdollisuuksia tulisi tutkia myös Vuoreksen suuntaan.

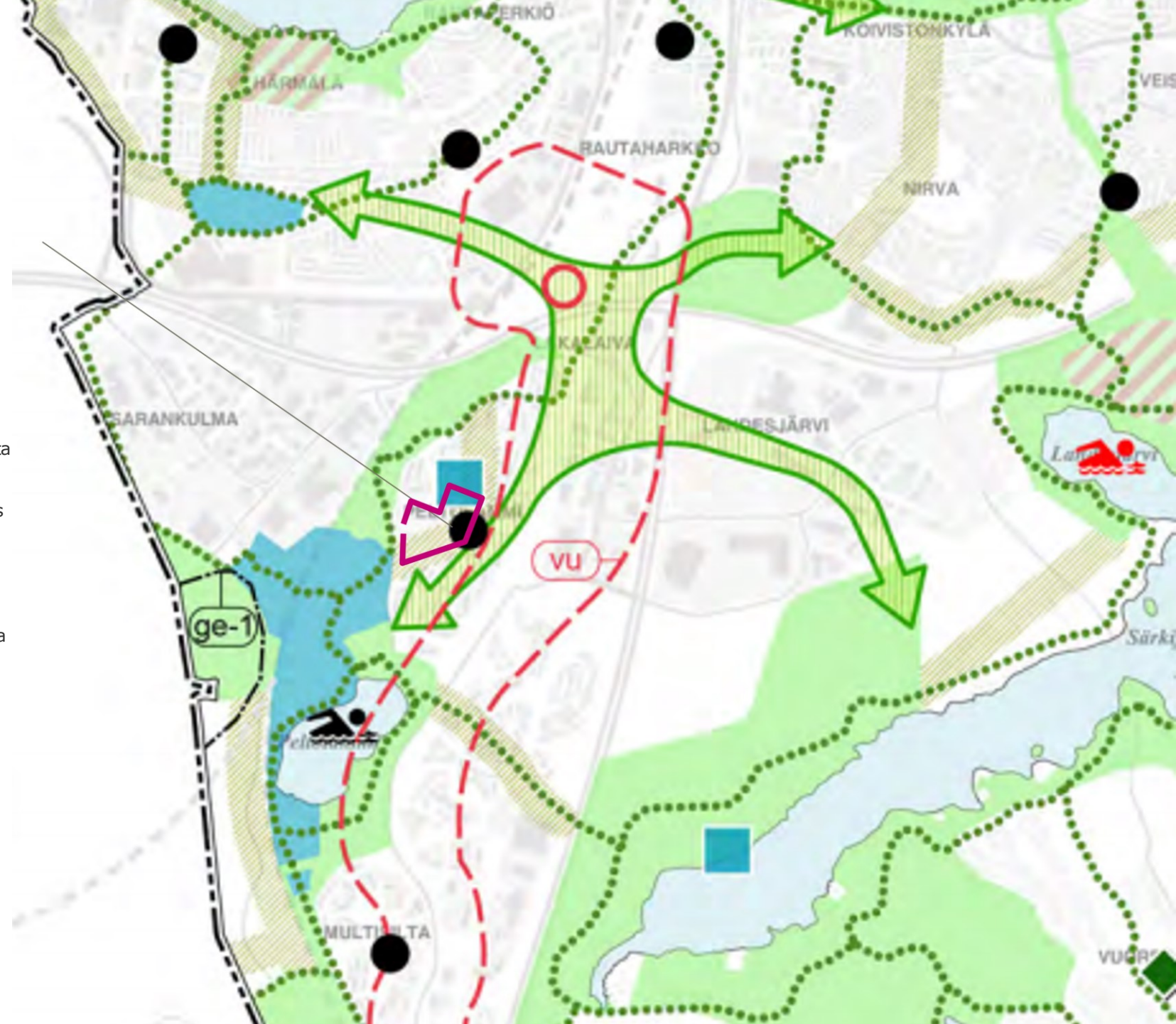


KAUPUNGINOSAPUISTO

Alueella sijaitsee asemakaavan mukainen kaupunginosapuisto. Tarkemman suunnittelun yhteydessä tulee varmistaa kaupunginosapuiston riittävä koko, monipuolinen palvelutaso, hyvä saavutettavuus sekä kytkeytyminen ympäröiviin asuinalueisiin ja viherympäristöön.

Kaupunginosapuistot ovat päivittäisen leikin ja oleskelun lisäksi tarkoitettu paikallisia eri ikäryhmien urheilu- ja ulkoiluharrastuksia ja myös tapahtumia varten. Lasten leikkipaikkojen ja pallokenttien lisäksi voi kaupunginosapuistossa olla erilaisia pelikenttiä ja reittejä. Kaupunginosapuistoja käyttävät usein myös koululaisryhmät, päiväkodit ja perhepäivähoitajat. Kaupunginosapuistot ovat merkittäviä kaupunkikuvan elävöittäjiä. Laajimmat puistot ovat usein pääosin metsäisiä, toiminnallisilta osiltaan rakennettuja puistoja. Kaupunginosien erilaisuudesta ja vaihtelevasta koosta johtuen kaikissa kaupunginosissa ei ole varsinaista kaupunginosapuistoksi luonnehdittavaa puistoa. Keskeisiä kaupunginosapuiston kehittämistavoitteita ovat monipuolisuus ja turvallisuus sekä koululaisille ja nuorille suunnattujen palvelujen lisääminen.

Kaupunginosapuistot on asemakaavoitettu virkistys- ja viheralueiksi. Puiston läheisyyteen suunniteltavan täydennysrakentamisen yhteydessä on varmistettava, että kaupunginosapuisto säilyy riittävän laajana. Täydennysrakentamishankkeiden yhteydessä on myös selvitettävä olemassa olevan kaupunginosapuiston riittävyys kasvavalle asukasmäärälle ja tarvittaessa kehitettävä puiston toimivuutta ja saavutettavuutta. Myös kaupunginosapuistojen esteettömyyden parantamiseen tulisi kiinnittää erityistä huomiota. *Lähde: Tampereen kantakaupungin yleiskaava 2040.*

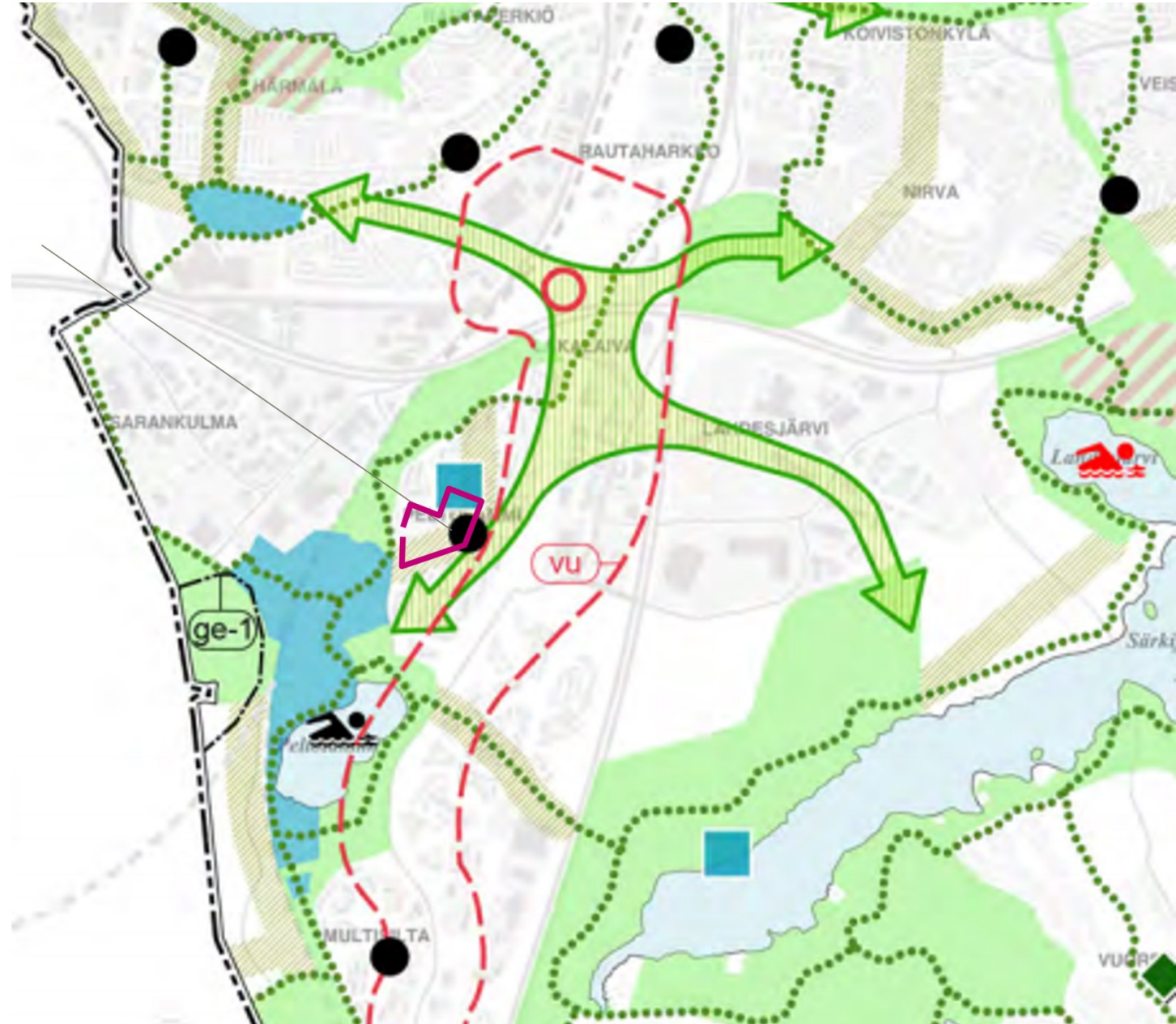


KAUPUNGINOSAPUISTON HUOMIOIMINEN JA KEHITTÄMINEN ASEMAKAAVOITUKSEN YHTEYDESSÄ

Asemakaavan 8804 alueelle sijoittuva kehitettävä pelikenttä ja muut asuinalueiden läheisyydessä sijaitsevat toisiinsa verkostomaisesti kytkeytyvät viheralueet muodostavat yhdessä Peltolammin alueen kaupunginosapuiston.

Peltolammin viheralueiden tärkeimpiä virkistyspalveluita ovat:

- palloilukenttä
- kentän yhteyteen mahdollisesti sijoitettavat muut liikunta- ja ulkoilupalvelut
- monipuolinen reittiverkosto sekä pyöräilijöille että kävelijöille,
- laajat virkistysmetsät, joihin voidaan kehittää erilaisia reittejä, pysähtymisen paikkoja, näköalapaikkoja sekä esimerkiksi luontoarvoista kertovia infotauluja
- hoidetut rakennetut puistot. Rakennetut puistot ovat kulutusta kestäviä kokoontumisen paikkoja, joissa on mahdollista oleskella muiden palveluiden ja asutuksen lähistöllä.
- Peltolammin uimaranta on osa palveluverkkoa.



2. MAISEMA-ANALYYSI JA MAANKÄYTÖN MAISEMALLISIA SUOSITUKSIA

Alkutilanne

- Asemakaava-alue sijaitsee laajalta tasangolta ylöspäin nousevan laakson pohjukassa, selänteen kainalossa.
- Laaksoissa virtaa mutkittavia oja, jotka laskevat Härmälänojan kautta Pyhäjärveen.

1940-luku

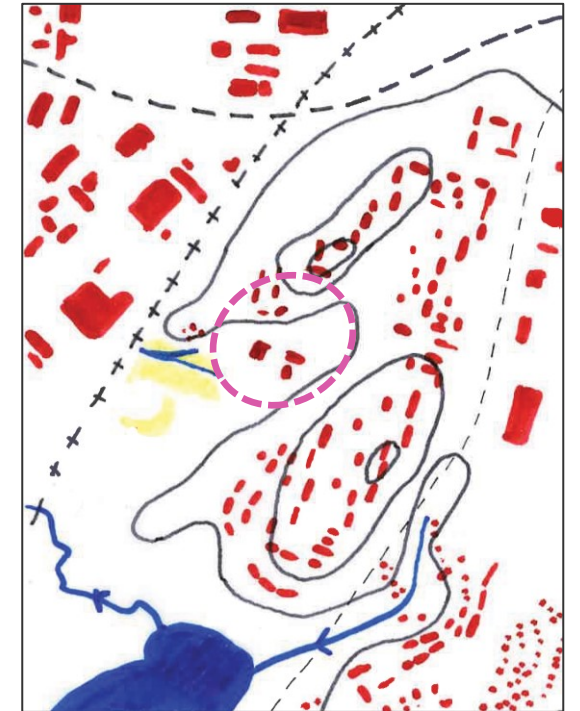
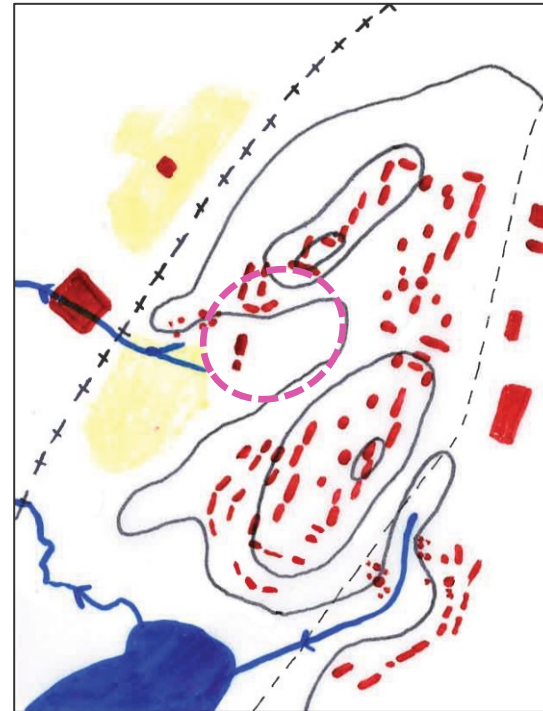
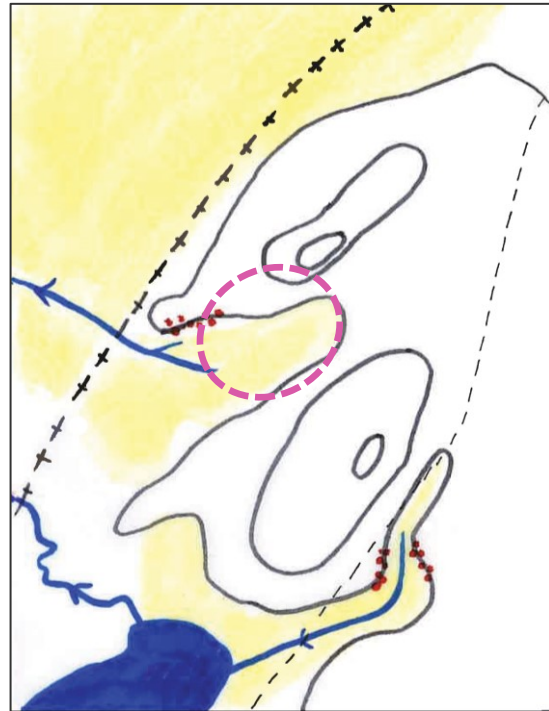
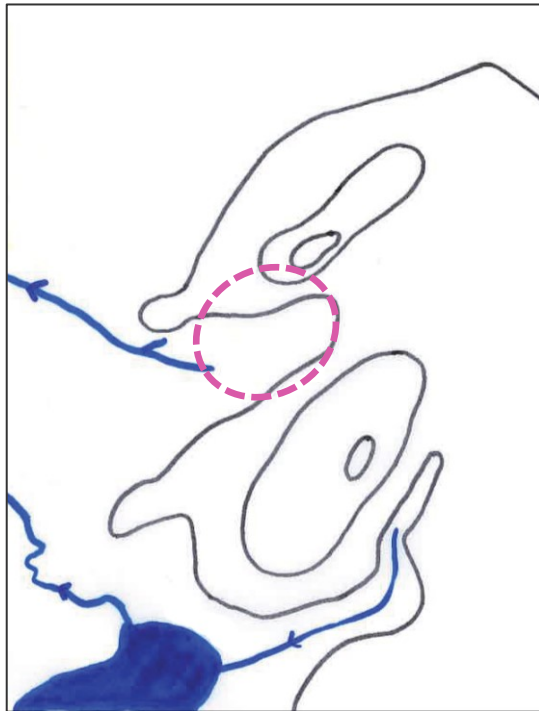
- Selvitysalue on peltoa, joka liittyy Sarankulman ja Härmälän valtavaan peltoaukeaan.
- AK-alueen reunaan peltolaakson ja selänteen vaihtumisvyöhykkeelle on syntynyt muutaman talon tiivis asuinkeskittymä, Rukkamäki.
- Laaksotilaa tukkiva rautatiepenkka on rakennettu.
- Pellon keskellä on metsäsaarekkeita.

1970-luku

- Peltolammi on rakentunut 1970-luvun taitteessa selvitysalueetta ympäröiville selänteille. Metsälähiön rakennukset korostavat selänteiden maisemarakennetta.
- Laaksoon selvitysalueen keskelle on rakennettu koulu.
- Rautatien länsipuolelle on alettu rakentaa Sarankulman teollisuusaluetta.
- Peltoala on pienentynyt murto-osaan.

2010-luku

- Sarankulman teollisuusalue on levittäytynyt laajalle alueelle.
- Tampereen läntinen kehätie on valmistunut 1980-luvulla.
- Pellosta on jäljellä viimeiset rippeet selvitysalueen alapuolella.



RAMBOLL

MAISEMAHISTORIAN KEHITYSKULKUA

MAISEMAN ARVOT (TYYPITTELY)

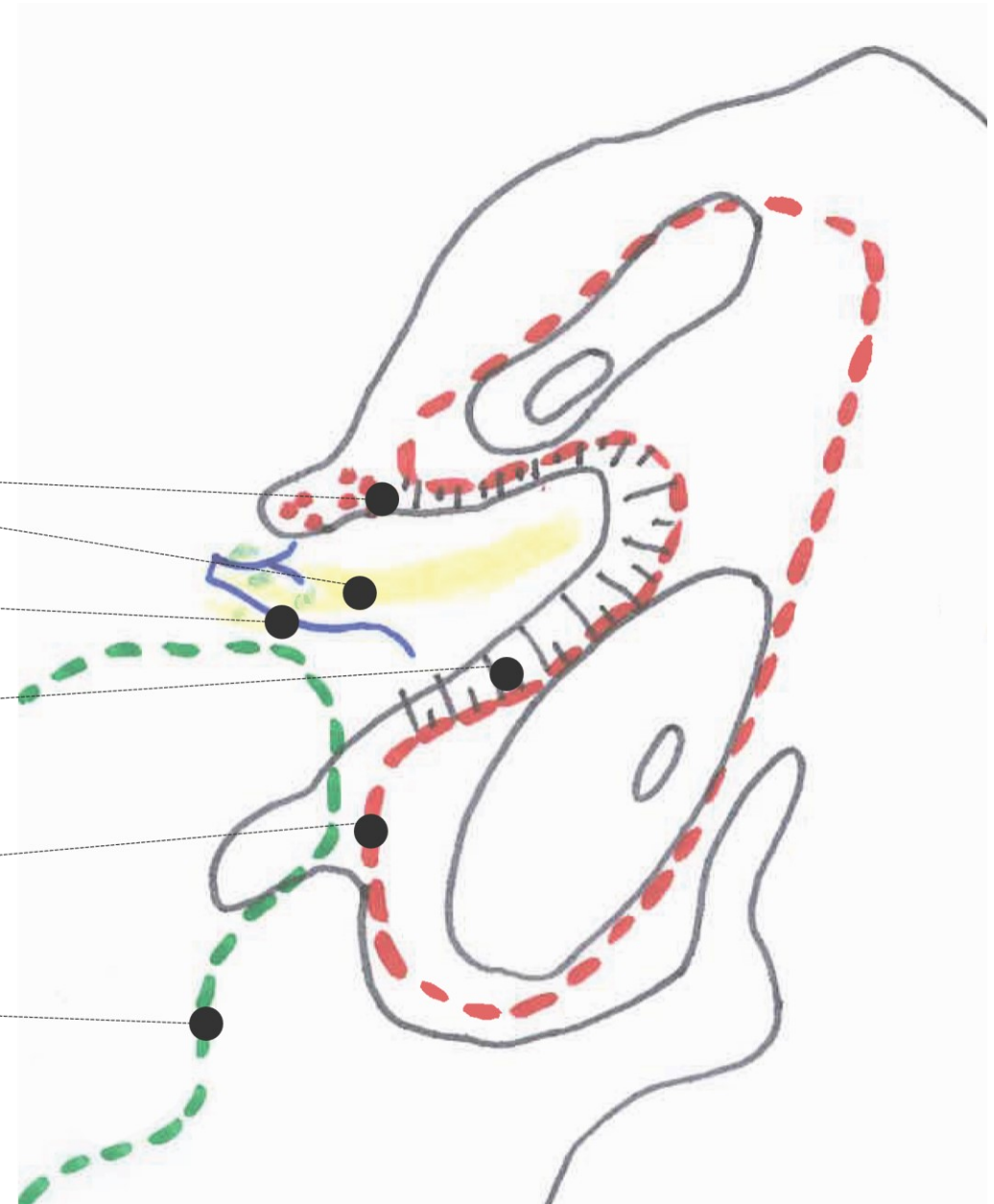
KULTTUURIVAIKUTTEISUUS

MAISEMAKUVAN MONIPUOLISUUS

MAISEMAN TILALLISUUS

RAKENNETUN KULTTUURIYMPÄRISTÖN JA
MAISEMARAKENTTEEN YHTEISPELI

LUONTOARVOT



MAISEMAN ARVOT YKSITYISKOHTINA

Rukkamäen vanhat tilat
ja kulttuurivaikutteinen kasvillisuus
"herkullinen" etelärinne

Viimeiset muistumat laajasta peltoaukeasta;
peltosaarekkeet, avoimuus ja
reunavyöhykkeet

Vaikuttava kattilamainen laaksonperä ja
rinteen vanha puusto

Mutkittelevat uomat nurmikolla ja niityllä,
monimuotoisuus

Maisemarakennetta korostava Peltolammin
metsälähiö (maakunnallisesti arvokas rakennettu
kulttuuriympäristö) ja siihen liittyvä rinnepuusto

Luonnonsuojelualue



MAISEMAN ARVOT

Rukkamäen vanhat tilat



Mutkittelevat uomat nurmikolla ja niityllä



Metsäsaarekkeet ja muistumat peltoaukeasta



Kulttuurivaikutteinen kasvillisuus



Vaikuttava kattilamainen laaksonperä ja rinteiden vanha puusto



VIHERALUEIDEN KEHITTÄMISEN PERIAATTEITA JA MAISEMALLISIA SUOSITUKSIA RAKENTAMISELLE

ASUINKORTTELIT JA KATUALUEET

Asuinkortteleiden, katujen ja infran sijoittamisessa hyödynnetään pitkälti jo nykyisin muokattuja ja rakennettuja alueita. Mikäli katulinja sijoitetaan kaava-alueen pohjoisreunalle ja asuinkorttelit sen eteläpuolelle, saadaan katu ja siihen liittyvä infra toteutettua suhteellisin vähäisin maisemavaikutuksin ja asuinrakennukset pihoineen rajautumaan ja avautumaan etelään puiston suuntaan.

PELIKENTTÄ, VIHERALUEET JA KULKUYHTEYDET

Nykyistä pelikenttää kehitetään monipuoliseksi liikuntapalveluiden alueeksi. Kentän mitoitus tarkistetaan, kenttärakenteet kunnostetaan ja ajantasaistetaan, ja muiden liikunta- ja virkistyspalveluiden, huolto- yms. oheistilojen ja toimintojen tarve ja tilavaraukset tarkastellaan. Tavoite koko kunnostettavalle kentälle on 110m x 90 m. Pelikenttään liittyvät huolto- ja oheistoiminnot vaativat tilaa varsinaisen kenttäalueen ulkopuolella joko etelässä tai lännessä. Alueen laajenemista itään rajoittaa säilytettävä metsän reuna. Paikoitusalueetta kehitetään kentän länsipuolella. Linja-autojen kääntymispaikat on huomioitava suunnittelussa. Nykyistä paikoitusalueella kasvavaa puustoa pyritään säilyttämään kadun, pyöräilyn ja jalankulun reittien sekä kentän paikoitusalueen yhteydessä. Mikäli puustoa joudutaan poistamaan, tulee tilalle istuttaa uusia puita, jotta avoin kenttä saa lähistölleen tilaa jäsentävää ja varjostavaa puustoa.

Pyöräilyn itä-länsi-suuntainen pääreitti linjataan metsäiseen rinteeseen nykyistä linjaa pitkin. Korttelialueella linja toteutetaan uuden katulinjan rinnalle. Reitin esteettömyyttä pyritään parantamaan muokkaamalla tasausta ensisijaisesti kenttäalueen laidalla ja katualueen läheisyydessä. Kattilamaisen laaksotilan reunalle, metsäisen rinteeseen ja laakson rajapintaan sijoitetaan uusi talvikunnossapidettävä ja valaistava kävelyreitti. Reitti yhdistää pelikentän ja eteläisen puistoalueen toisiinsa, jolloin erilaiset puistoalueet täydentävät toistensa palveluita. Puistoon ja reitin varrelle toteutetaan oleskelu- ja levähdyspaikkoja. Nykyisen koulun eteläpuolella sijaitsevan puistikon maisemallinen ilme pidetään monipuolisena ja luonnonmukaisena ja alueen pienvesistöt ja kasvillisuuden luonne pyritään säilyttämään. Kasvillisuutta ja maastonmuotoja uusitaan niin, että asuinkortteleiden ja puiston rajapinnasta tulee ehjä kokonaisuus.

KASVILLISUUSALUEET Kasvillisuusalueilla on erityistä merkitystä viherrakenteen jatkumisen, maiseman ominaisuuksien, kaupunkikuvan ja viihtyisyyden kannalta. Säilytettäviä kasvillisuusalueita ovat Rukkämäentien varressa sijaitseva kulttuurivaikutteinen puusto, selänteen rinnepuusto ja koulun eteläpuoleisen puistikon kasvillisuus.



2. ALUSTAVA VIHERYLEISSUUNNITELMA LUONNOS

KAAVIO VIHERYLEISSUUNNITELMALUONNOKSESTA



Kaavioimaisesti viheralueet koostuvat kenttäalueesta, niittyalueista sekä puustoisesta rinteestä. Viheralueista tullaan laatimaan tarkempi viheryleissuunnitelma.