



## PELTOLAMMIN KOULU

Rakennushistoriaselvitys 21.11.2019

Arkkitehtitoimisto Lasse Kosunen Oy

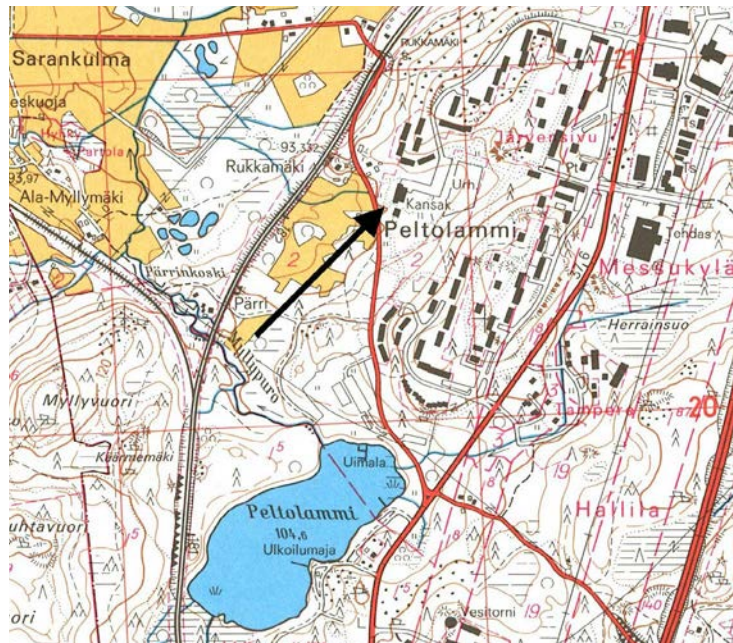


*Kannen kuva: Peltolammin koulun pääjulkisivu elokuussa 2019. Mikko Suominen.*

*Tämä sivu: Koulun 1. rakennusvaiheen työmaa 1969. P.J.Kauppila, museoiden arkistot.*

<b>1. Julkaisutiedot</b>	<b>5</b>
<b>2. Kohteen perustiedot</b>	<b>6</b>
<b>3. Johdanto</b>	<b>7</b>
Selvityksen tarkoitus ja rakenne	7
Kohteen dokumentointiprosessi	7
<b>4. Alueen, koulurakentamisen ja rakennusten historia</b>	<b>7</b>
Peltolammin historiaa	7
Koulurakentaminen 1960- ja 70-luvuilla	8
Koulurakennusten piirteitä	10
Peltolammin koulun rakentamishistoria	10
<b>5. Rakennusten alkuperäiset tilaratkaisut ja muutosvaiheet</b>	<b>11</b>
Alkuperäiset tilaratkaisut	11
Muutosvaiheet	12
Muutosvaiheiden yhteenveto	16
<b>6. Rakennuksen nykytila valokuvin</b>	<b>17</b>
<b>7. Nykytilanteen piirustukset</b>	<b>31</b>
<b>8. Arvot ja merkitys</b>	<b>38</b>
<b>9. Selvitystyössä käytetty arkistomateriaali</b>	<b>39</b>
<b>10. Lähteet</b>	<b>40</b>





Vasemman puoleinen kuva: ote vuoden 1975 peruskartasta. Koulun ensimmäinen rakennusvaihe ja siirtokoulu näkyvät kartassa. Oikeanpuoleinen kuva: ote vuoden 1991 peruskartasta. Koulurakennus esitetty nykytilassaan.

## PELTOLAMMIN KOULU

### Rakennushistoriaselvitys

#### 1. JULKAISUTIEDOT

*Tilaaja:*

Tampereen kaupunki

Elinvoiman ja kilpailukyvyn palvelualue

Kiinteistöt, tilat ja asuntopolitiikka

Jarmo Viljakka, hankearkkitehti

p. 040 806 4105

jarmo.viljakka @tampere.fi

Frenckellinaukio 2B 33100 Tampere

*Tekijä:*

Mikko Suominen, arkkitehti SAFA

Roope Penttinen, arkkitehti yo.

p. 0102 196 063

mikko.suominen@ark-kosunen.com

Arkkitehtitoimisto Lasse Kosunen Oy

Aleksis Kiven katu 11 B 33100 Tampere

## 2. KOHTEEN PERUSTIEDOT

Kohteen nimi:	Peltolammin koulu
Kohteen osoite:	Säästäjänkatu 16 33840 Tampere
Rakennuttaja:	Tampereen kaupunki 323
Kiinteistötiedot:	Kaupunginosa Peltolammi Kortteli 5950 Tontti 1
Kaavatilanne:	Voimassa oleva asemakaava on vuodelta 1968, jossa tontti on varustettu merkinnällä YO eli "Opetustoimintaa palvelevien rakennusten korttelialue".

### **Peltolammin koulu**

Arkkitehti:	Jaakko Ilveskoski
Valmistunut:	v. 1969
Alkuperäinen käyttötarkoitus:	Koulurakennus
Nykyinen käyttötarkoitus:	Koulurakennus

### 3. JOHDANTO

#### *Selvityksen tarkoitus ja rakenne*

Selvitys on laadittu Tampereen kaupungin toimeksiantona ja sen kohteena on Peltolammin koulu. Tarkoituksena on selvittää rakennuksen rakentumis- ja muutoshistoriaa sekä nykytilaa. Selvitys on tehty Museoviraston Talon tarinat - rakennushistorian selvitysohjeiden ohjeita kohteeseen soveltaen. Selvityksessä käsitellään rakennuksen ja rakennuspaikan historiaa, muutosvaiheet, erityispiirteet ja nykytila. Selvitykseen on dokumentoitu vanhoja suunnitelmia siinä laajuudessa kuin aineistoa on ollut saatavilla ja selvitetty kohteessa tehdyt merkittävimmät muutokset. Lisäksi on koottu valokuvamateriaalia sisä- ja ulkopuolelta sekä kohteen olennaisimmista erityispiirteistä.

#### *Kohteen dokumentointiprosessi*

Selvitystyö on tehty vuoden 2019 elo-lokakuussa tontilla, kohderakennuksessa ja arkistotutkimuksena Tampereen Tilapalvelut Oy:n ja rakennusvalvonnan arkistoissa. Vanhoja valokuvia on etsitty edellisten lisäksi Museoiden kuva-arkistoista. Dokumentoinnissa on lisäksi käytetty kirjallisia lähteitä, jotka on yksilöity lähdeluettelossa.

### 4. ALUEEN, KOULURAKENTAMISEN JA RAKENNUKSEN HISTORIA

#### *Peltolammin historiaa*

Peltolammin läheltä Lakalaivasta on löydetty viitteitä kivikautisesta asutuksesta. Alueen maat kuuluivat aina 1600-luvulta alkaen Ha-



Nykytilanne koulun tontilla. Koulun urheilukenttä kuvan oikeassa reunassa ja puistoalue alareunassa. Karttapaikka, Maanmittauslaitos.

tanpään kartanon maihin. Tampereen kaupunki osti alueen v. 1913 ja se liitettiin kaupunkiin 1920-luvulla. Peltolammi sai ensimmäisen asemakaavansa sotien jälkeen v. 1948, jolloin alue kaavoitettiin pientalovaltaiseksi. Kaavanmukaista asutusta ei alueelle kuitenkaan merkittävästi syntynyt ja kaava uudistettiin lähiörakentamisen tultua vallitsevaksi v. 1965 pääosin kerrostalovaltaiseksi. Vastaava kehitys toteutui alunperin myös pientalovaltaisiksi kaavoitettujen Tesoman, Kaukajärven, Lentävänniemen ja Multisillan alueilla. Multisilta kaavoitettiin Peltolammin alueen jatkeeksi v. 1967. Ensimmäinen kerrostalo valmistui Peltolammille v. 1966. Peltolammin alue toteutettiin aluerakentamishankkeena, jossa rakennusliike toteutti myös tarvittavan kunnallistekniikan alueelle.

### *Koulurakentaminen 1960- ja 70-luvuilla*

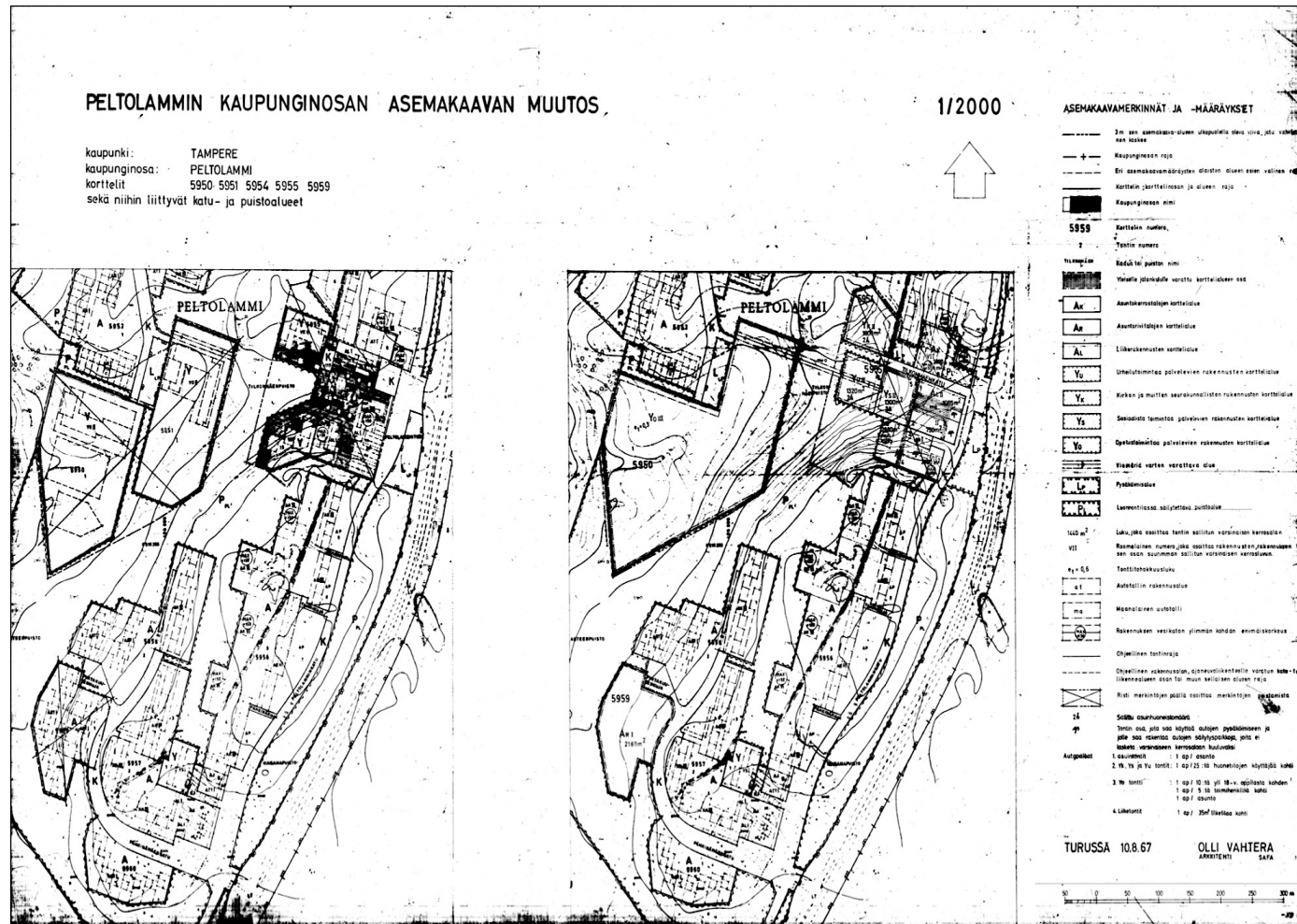
Kaupunkien väkiluku kasvoi nopeasti toisen maailmansodan jälkeen maaltamuuton seurauksena. Väestönkasvun johdosta syntyi tarve laajalle asuinrakentamiselle. Aluerakentamishankkeina toteutettujen asuinalueiden rakentaminen alkoi 1960-luvulla ja jatkui 1970-luvulle saakka. Asuntotuotannon tarve johti lähiöiden ja niihin kuuluvien julkisten palveluiden rakentamiseen, joita olivat mm. koulut, päiväkodit, kirjastot ja seurakunnalliset rakennukset sekä kaupalliset palvelut. Koulurakentamisen painopiste siirtyi keskustoista asutuskeskuksiin ja lähiöihin. Ajankohdan koulurakentaminen oli hyvin vilkasta ja aikakaudelle tyypilliset ratkaisut toistuvia alueista riippumatta. Kiihtyvä asuin- ja koulurakentamisen tarve edellyttivät nopeaa rakentamistapaa jonka mahdollisti erityisesti betonielemeentekniikkaan perustuva rakennustuotanto. Ensimmäisiä uusia asuinalueita Tampereella oli v. 1963-66 toteutettu Ruotula

ja sen kanssa samaan aikaan rakentunut pienempi Tohlopin alue. Varsinainen lähiörakentaminen alkoi Tesoman Ristimäen alueelta v. 1964. Tesomajärvi oli Ristimäen ja Tohlopin tavoin oma erillinen osa-alueensa, jossa sijaitsivat Tesoman alueen palvelut ja koulu.

Ennen 1960-lukua koulurakentaminen Suomessa oli riippuvainen asukasluvun muutoksista, jolloin lapsiluvun lisääntymisen myötä rakennettiin uusia kouluja ja laajennettiin entisiä. 1960-luvun lopulta 1970-luvun alkuun rakennustarve lisääntyi paikkakunnalle suuntautuvan muuttoliikkeen johdosta sekä koulurakennusmääräysten muutoksista. Vuonna 1971 tehdyn päätöksen mukaan tilojen mitoitukset perustui moduliperiaatteeseen käyttötarkoituksen mukaan kun aiemmin mitoitukset vaihteli enemmänkin koulutyypin; kansakoulun, kansalaiskoulun tai keskikoulun tarpeen mukaan. Tilat määriteltiin ryhmäkokojen perusteella ja tilatyyppejä yhdisteltiin. Muuttoliikkeen ja määräysten uudistumisen lisäksi koulurakentamisen tarvetta ohjasi myös kuntien siirtyminen peruskoulujärjestelmään vuodesta 1972 alkaen.

Tilarakenteen uudistuminen mahdollisti koulun tilojen aikaisempaa paremman monikäyttöisyyden ja esim. liikuntasalin antamisen yleis-työhyödylliseen käyttöön varsinaisen kouluajan ulkopuolella. Tilajaotuksessa vakiintui kampamainen rakenne, jossa opetustilat sijoittuivat rakennussiipiin käytävän varsille järjestelmällisesti ryhmiteltynä ja siivet yhdistettiin koulun aula- ja yhteistiloilla. Lisäksi toteutettiin kehämäisiä ratkaisutapoja, joissa opetustilasiivet reunustivat sisäpihoja. Koulurakennuksen sijoitteluun alettiin kiinnittää enemmän huomiota. Koulut rakennettiin lähiöiden asuinkortteleiden ja palvelujen läheisyyteen.





Asemakaavakartta, asemakaavan muutos vuodelta 1967, Olli Vahtera.

### *Koulurakennusten piirteitä*

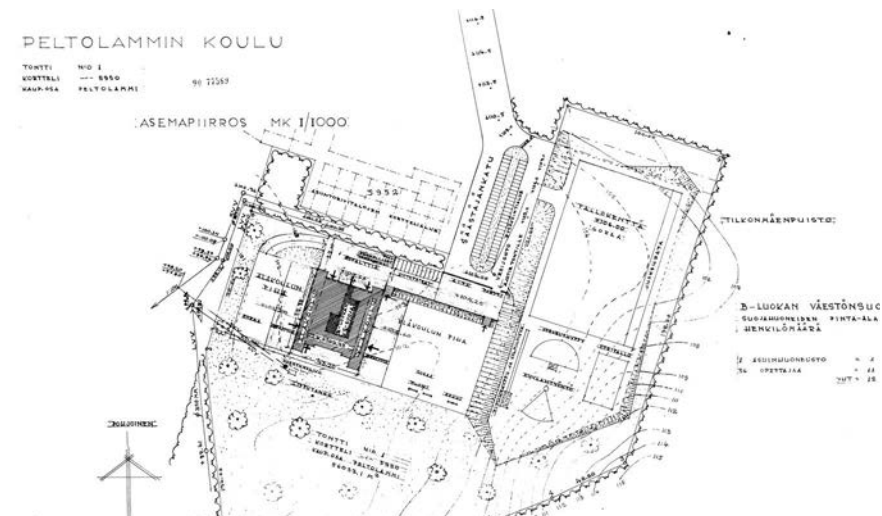
Aikakauden koulurakennusten arkkitehtuurille yhteisiä piirteitä oli tilarakenteen selkeys ja järjestelmällisyys. Sekä sisätilojen että ulkopuolen ilme oli myös vähäeleistä ja materiaalikirjon vaihtelevuus suhteellisen vähäistä. Sisätiloissa saatettiin käyttää vahvoja korostusvärejä yksityiskohdissa, esim. metallirakenteissa ja akustoivissa puuverhoiluissa. Tilasuunnittelun periaatteet ja elementtiteknikka ohjasi modulaarisuuteen, joka synnytti mittasuhteiltaan hyvin samankaltaisia opetustiloja kaikissa ajanjakson kouluissa. Opetustilojen materiaalivalinnoissa tavoitteena oli kulutuksen kestävyys, lattiapinnoitteina oli kvartsiivinyyli-laatan lisäksi muovimattoa, liikuntasaleissa puulattioita. Seinien betonipinnat jätettiin usein maalattulle muottipinnalle, jolloin arkkitehtuurin rakenteellisuus korostui. Pääsisäänkäyntiin liittyvät aulatilat olivat keskeisiä kokoojatiloja, joita avattiin tyyppillisesti lähiöiden maisemaan. Rakennusten ulkoarkkitehtuurissa toistui teollinen materiaalin käyttö ja ilme rakentui vahvasti betonilementtitekniikan mukaan. Nauhaikkunaratkaisut olivat yleisiä aina 1970-luvun lopulle asti. Julkisivupintana käytettiin erilaisia pesubetonipinnoitteita ja maalattuja betonipintoja. Julkisivumateriaalien kirjo oli suhteellisen suppea. Rakennusten massoittelu oli laatikkomaista, koulut olivat pienimittakaavaisia ja kerroskorkeudeltaan matalia. Rakennusten ominaisuuksia määritteli eleettömyys, jossa on nähtävissä modernismin piirteitä.

### *Peltolammin koulun rakentamishistoria*

Lähiörakentamisen myötä alueen asukasmäärä kasvoi siinä määrin, että syntyi tarve koulun rakentamiselle. Peltolammin kansakoulu valmistui vuonna 1969 kaupungin arkkitehtiosastolla laadittujen

kaupunginarkkitehti Jaakko Ilveskosken allekirjoittamien suunnitelmien mukaan. Peltolammin koulusta tuli peruskoulu vuonna 1976, jolloin Tampereen kouluissa siirryttiin peruskoulujärjestelmään.

Koulun tontti rajautui eteläpuolella Jalanteenpuistoon ja pohjoispuolella Peltolammin Rukkamäen rinteeseen suuntaiseen asuinalueeseen. Tontin itäreuna rajautui Tilkonmäenpuistoon ja länsipuoli Rukkamäentien varteen. Koulun kaksi pääsisäänkäyntiä, alakoulun ja yläkoulun sisäänkäynnit, sijaitsivat vastakkaisilla puolilla rakennuksen itä- ja länsisivuilla. Rakennus sijoittui loivasti viettävään rinteeseen siten, että pohjoissivun varatiesisäänkäynnit, huolto ja pysäköinti olivat kerrosta ylempänä eteläsiivuun nähden. Rakennuksen pohjamuoto oli tiukan symmetrinen. Koulun länsi- ja itäpihat olivat välituntipihoja ja itäpuolelle sijoittui myös pallo- ja urheilukenttä sekä pysäköintialue. Tontin pohjoispuolella oli pienimittakaavainen rivitaloalue ja eteläpuolella puistoa.



*Rakennuslupavaiheen asemapiirustus 12.6.1968, Tampereen rakennusvalvonnan arkisto.*

Rakennusrunko alkuperäisten suunnitelmien mukaan:

Kantava runko: teräsbetonipilarit, -väliseinät ja -pääkannattajat

Alapohjat: teräsbetonia

Välipohjat: ylälaattaholvi teräsbetonia

Yläpohjat: esijännitetyt teräsbetonikannattajat ja siporex-katto-laatat

Ulkoseinät: kantava pesubetonielementti, mineraalivilla, sileävalubetoni

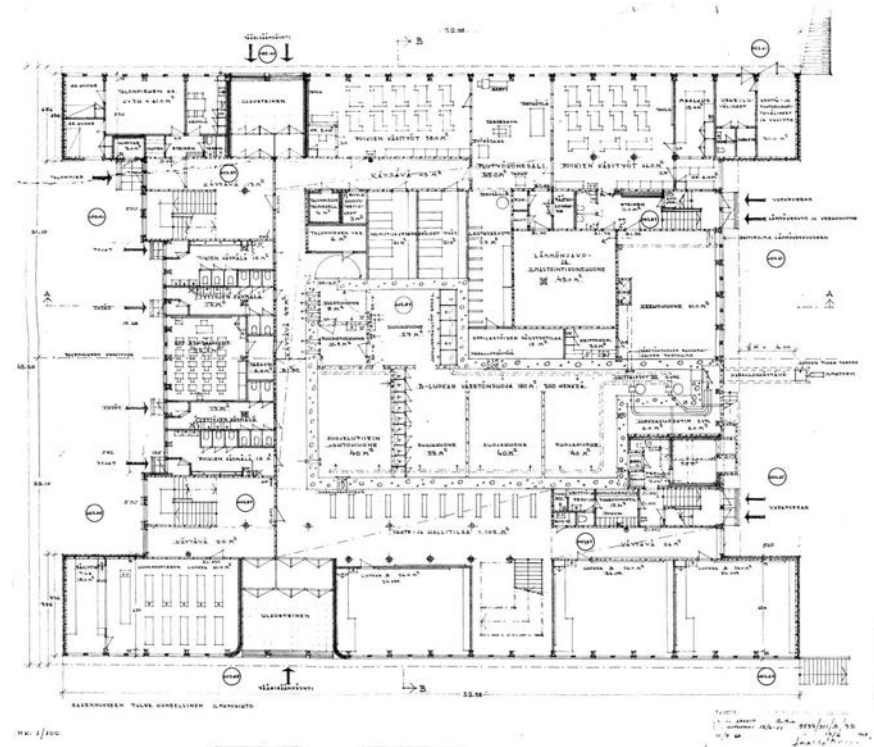
Väliseinät: kantavia sileävalettuja teräsbetoniseiniä

Katto: tasakatto mineraalihuopa sisäpuolisella vedenpoistolla

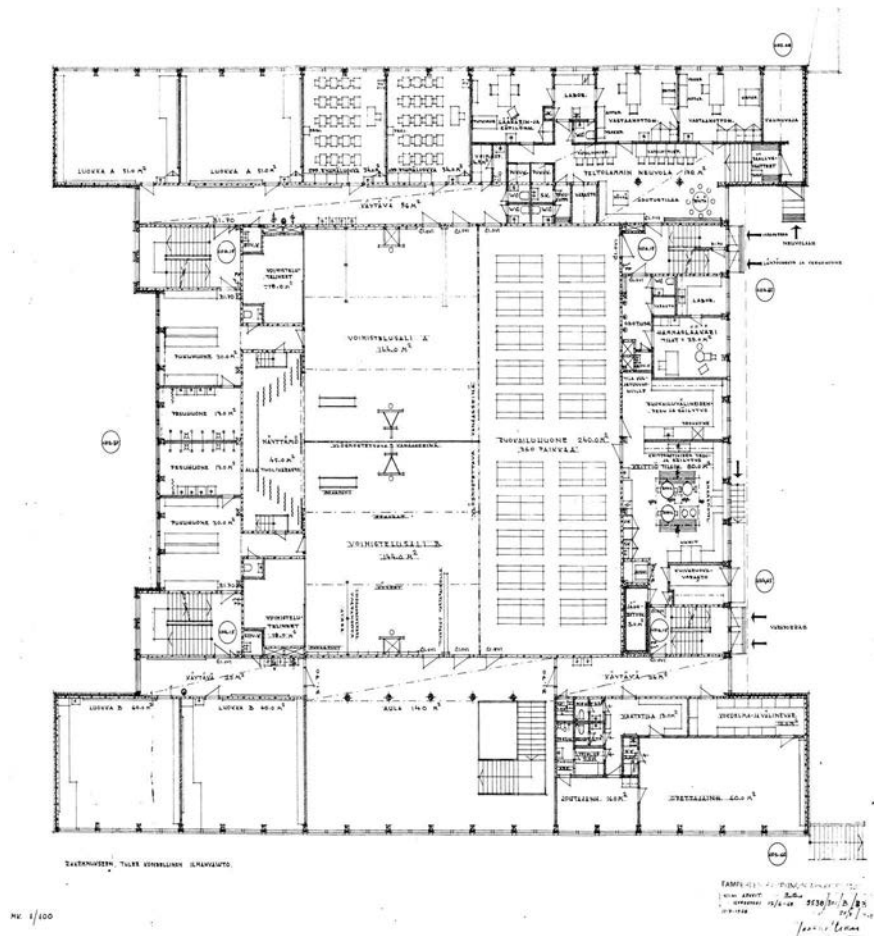
## 5. RAKENNUKSEN ALKUPERÄISET TILARATKAISUT JA MUUTOS-VAIHEET

### *Alkuperäiset tilaratkaisut*

Peltolammin koulun tilajako perustui H-kirjaimen muotoiseen pohjaratkaisuun. Alkuperäisten rakennuslupapiirustusten mukaan rakennuksen itä- ja länsisivuja reunusti käytävän varteen ulkoseinälle sijoittuvat luokkatilat ja luokkasiipien väliin jäävät yhteistilat. Käytävien molemmissa päissä oli porrashuoneet sekä lisäksi itäsivulla avoporras ensimmäisen kerroksen vaate- ja hallitilasta toisen kerroksen pääaulaan. Ensimmäisen kerroksen itäpuolella sijaitsi luonnontieteiden luokka sekä opetustiloja. Länsipuolella oli poikien käsityötilat sekä rakennuksen nurkassa talonmiehen asunto. Siipien välissä ulkoseinustalla oli tyttöjen ja poikien wc-tilat, joihin oli käynti sekä ulkoa että sisältä. Rakennuksen keskiosaan sijoittui väestönsuoja sekä teknisiä tiloja ja kerhohuone. Toisen kerroksen pääaulan pohjoispuolelle sijoittui hallintotilat, joihin oli sisäänkäyntiyhteys



*Rakennuslupavaiheen pohjapiirustus, 1.kerros 12.6.1968 Tampereen rakennusvalvonnan arkistopiirustuksia.*



Rakennuslupavaiheen pohjapiirustus 2.kerros 12.6.1968, Tampereen rakennusvalvonnan arkistopiirustuksia.

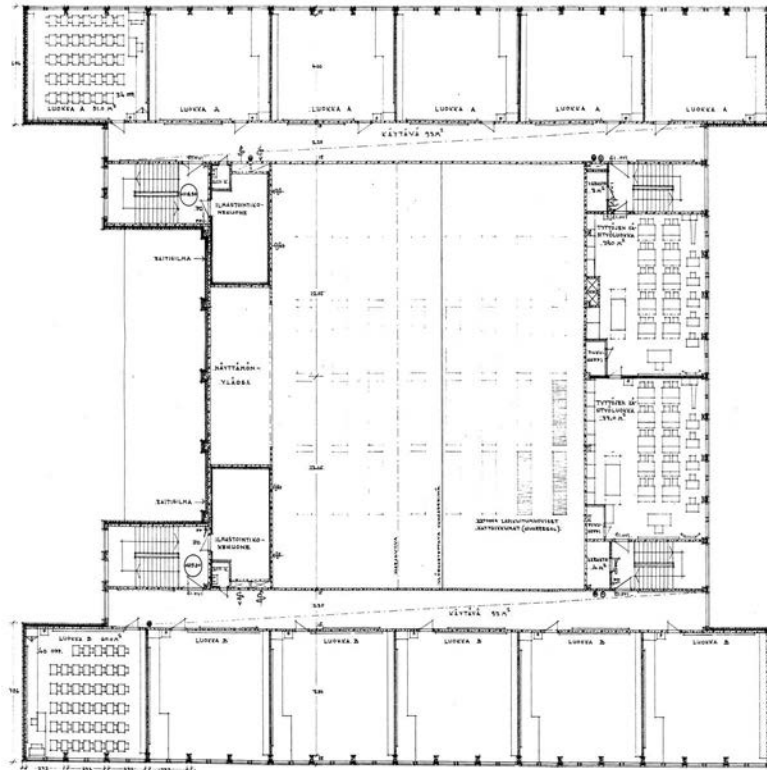
yläpihalta. Loppuosa itäsiiven tiloja oli luokkahuoneita. Länsisiiven eteläpäätyyn sijoittui luokka- ja ryhmätiloja sekä pohjoispäätyyn Peltolammin neuvolan vastaanottotilat. Myös neuvolan aulaan oli erillinen sisäänkäynti yläpihalta. Siipien väliin toiseen kerrokseen sijoittui kahden kerroksen korkuinen yhdistetty voimistelu- ja juhlasali sekä ruokala, joihin oli suora yhteys pääaulasta. Liikunta- ja juhlasali oli jaettavissa kahteen osaan katosta laskeutuvalla rullaseinällä. Siipien välissä eteläpuolella oli liikuntatilojen puku- ja pesuhuoneet sekä näyttämö. Koulun keittiö ja hammaslääkärin vastaanottotilat sijoittuivat keskiosan pohjoispuolelle. Kolmannessa kerroksessa oli luokkatilat niinkään molempien siipien varrella ja tyttöjen käsityöluokat sekä juhlasalin yläosa siipien välissä. Koulussa oli alunperin 19 luokkahuonetta, 8 erikoisluokkaa, voimistelusalin ja näyttämö, opettajien huoneet, oppilasruokala, hammaslääkärin vastaanottotilat, kerhuhuone, neuvola ja talonmiehen asunto sekä teknisiä ja varastotiloja.

Peltolammin koulun tilaratkaisut noudattivat ajankohdalle tyypillistä rationaalista tilasuunnittelua, jossa luokkatilat jakautuvat siipiin käytävien varrelle ja yhteistilat näiden väliin keskirunkoon. Tilojen mitoitus ja ryhmittely mahdollistivat peruskoulusuunnittelun tavoitteen monikäyttöisyyden mahdollistamisesta. Peltolammin koulun tilaratkaisussa on paljon yhtäläisyyttä esim. Pekka Ilveskoksen suunnitteleman v. 1967 valmistuneen Tesomajärven koulun kanssa.

### Muutosvaiheet

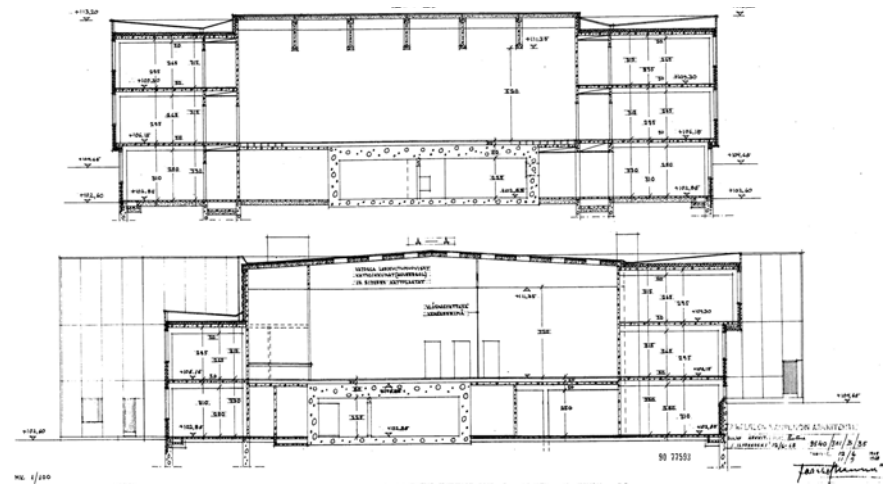
Peltolammin koulun alkuperäinen tilarakenne on edelleen hahmotettavissa nykytilanteessa. Vuoden 1968 pääpiirustuksissa esitetty kokonaisuus toteutettiin kuitenkin kahdessa vaiheessa: länsisiipi eli





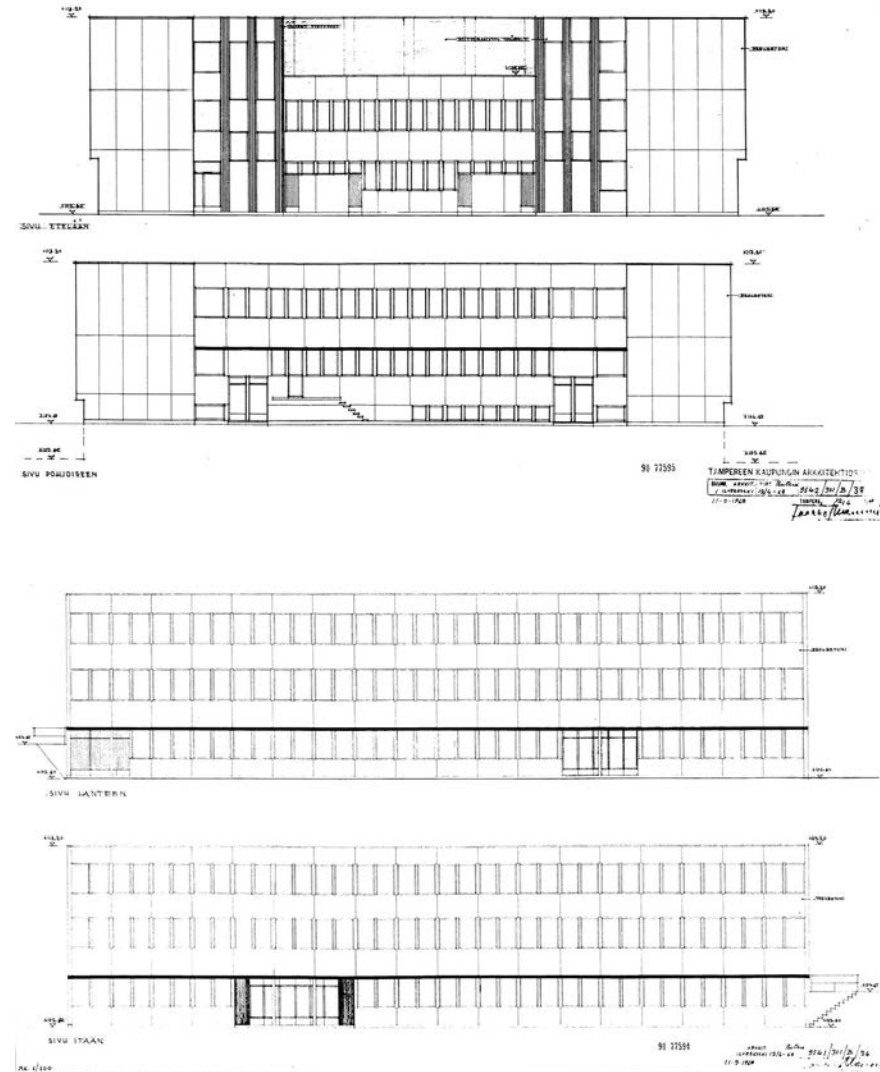
1/100

1:100  
KOSUNEN LASSE  
19/11/1968  
12.6.1968  
Lasse Kosunen



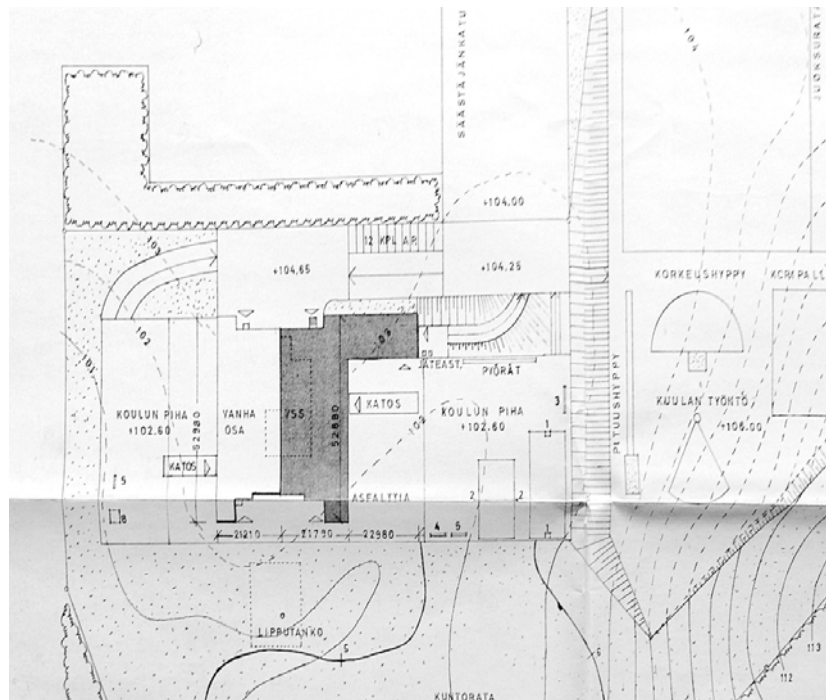
Rakennuslupavaiheen pohjapiirustus 3.kerros ja leikkaukset 12.6.1968, Tampereen rakennusvalvonnan arkisto.

alakoulu ja keskiosan yhteistilat tehtiin ensimmäisessä rakennusvaiheessa ja itäsiipi sekä keittiön poikkisiipi toisessa rakennusvaiheessa v. 1977. Alkuperäisiin suunnitelmiin nähden tehtiin merkittäviä sisäänkäyntien ja tilojen uudelleenjärjestelyjä ja toisen vaiheen toteutus oli selvästi alkuperäisiä rakennuslupasuunnitelmia laajempi. Toisen rakentamisvaiheen yhteydessä v. 1977, toteutettiin itäpuolen yläkoululle luokkasiipi ja rakennuksen kulmaan tehtiin erillinen kolmekerroksinen ruokala- ja hallintosiipi. Poikkisiipeen sijoitettiin keittiö ja ruokasali sekä urheiluvälinevarasto. Sen toiseen kerrokseen sijoittui hallintotilat ja kolmanteen kerrokseen luokkatiloja. Toisen rakentamisvaiheen yhteydessä itäsivun pääsisäänkäynti muutettiin alkuperäisistä suunnitelmista poiketen uuteen paikkaan avoportaan kohdalle, joka vastaavasti siirrettiin rakennusrungossa pohjoisen suuntaan ja toteutettiin umpinaisena porrashuoneena. Samassa yhteydessä pohjoispäädyn porrashuoneen ensimmäiseen kerrokseen johtava portaan osuus poistettiin. Alkuperäisissä suunnitelmissa esitettyjen hallintotilojen paikalle portaan viereen tehtiin wc-tilat ja toisen kerroksen aulan paikalle kirjastotila. Toiseen ja kolmanteen kerrokseen tehtiin myös lisää opetustiloja. Toisen rakentamisvaiheen yhteydessä kantavia teräsbetonirakenteita jouduttiin muuttamaan ja rakennusrunkoon lisättiin mm. pilareita. Kirjastolle rakennettiin suurempi tila 1.kerroksen itäsiiven eteläpäätyyn vuonna 1986 yhdistämällä kolme luokkahuonetta ja osa liikuntasalin pesu- ja pukutiloista muutettiin hammaslääkärin vastaanottotiloiksi vuoden 2011 muutoksessa. Laajennusosaa ja yksittäisiä vähäisiä muutoksia mm. katoksia lukuunottamatta rakennuksen julkisivuille ei ole tehty merkittäviä muutoksia. Arkistoaineistosta löytyy v. 1971 päivätyt piirustukset erillisestä puuverhoillusta lisärakennuksesta piha-alueelle. Piirustuksissa rakennukseen on osoitettu neljä opetustilaa. Kyseessä



*Rakennuslupavaiheen julkisivupiirustukset 12.6.1968, Tampereen rakennusvalvonnan arkisto.*

voi olla siirtokelpoinen tilaelementtirakennus, joka on mahdollisesti siirretty Kalkusta Peltolammille. Tästä ei kuitenkaan ole täysin varmaa tietoa. Vuoden 1975 peruskartassa on kuitenkin osoitettu koulun eteläpuolelle vastaavan kokoinen rakennus. Koulun lisätilan tarpeen johdosta rakennettiin väestönsuojaan tilapäisiä opetustiloja v. 1973. Tilat poistettiin käytöstä toisen rakentamisvaiheen valmistumisen jälkeen v. 1978. Varastona toimineissa tiloissa on edelleen luokkavarustusta nähtävissä.



*Toisen rakennusvaiheen asemapiirustus vuodelta 1976, Eeva Uotila. Jaakko Ilveskosken alkuperäistä suunnitelmaa ei toteutettu kerralla. Tampereen Tilapalvelut Oy:n arkisto.*

### *Muutosvaiheiden yhteenveto*

- |      |   |
|------|---|
| 1969 | Rakennus valmistuu /1. rakentamisvaihe (arkkitehdit Jaakko Ilveskoski, Eeva Uotila)                           |
| 1969 | Rakennusaikainen väliseinämuutos, neuvolaan lisättiin vastaanottohuone (Ilveskoski)                           |
| 1973 | Tilapäisiä opetustiloja väestönsuojaan (Pentti Kauppila)  |
| 1977 | Laajennus /2. rakentamisvaihe ja merkittäviä tilamuutoksia sekä kantavien rakenteiden muutoksia (Eeva Uotila) |
| 1986 | Kirjaston uudet tilat itäsiiven eteläpäätyyn (R. Ojanen)  |
| 1991 | Neuvolan sisäänkäynnin uusi katos   |
| 2011 | Pukutilat hammaslääkärin vastaanottotiloiksi, uudet puku- ja pesutilat (RI Eija Kukkonen-Pylkkö)              |



## 6. RAKENNUKSEN NYKYTILA VALOKUVIN

### *Ulkopuoli*

Koulurakennus on säilynyt pääosin alkuperäisessä asussaan.

Rakennuksen ikkunat ovat alkuperäisiä vihreäksi peittomaalattuja puuikkunoita. Ikkunat on sommiteltu rakentamisajan kohdalle tyypilliseen tapaan yhtenäisiksi vaakanauhoiksi, joissa vaihtelevat ikkunat ja niiden kanssa saman väriset umpipielet ja tuuletusluukut. Sisäänkäynnit on toteutettu peittomaalatuin teräslasiovin ja niihin liittyvin teräslasiseinän. Pääsisäänkäyntien eteen on rakennettu välituntikatoksina toimivat sisäänkäyntikatokset, joita on myös korjattu ja rakenteiden osalta samassa yhteydessä uudistettu. Sisäänkäyntisyvennyksiä on korostettu puhtaaksimuuruilla sivuseinillä ja lautaverhotulla kattopinnalla. Itäsvun sisäänkäynti on toteutettu vanhan sisäänkäynnin tapaan katos mukaan lukien. Tuulikaapit ovat vastaavaa teräslasirakennetta kuin sisäänkäynnit ja ne ovat myös pääosin säilyneet. Ulko-ovet ovat muutamaa uutta lukuunottamatta alkuperäisiä teräslasiovia sekä paneloituja peittomaalattuja puuvia (toisarvoiset käynnit). Ovissa on myös pääosin alkuperäiset helat ja vetimet sekä painikkeet.

Rakennuksen sokkeli on puhtaaksivalettua betonia, joka on todennäköisesti jälkikäteen maalattu vihreäksi. Julkisivun pesubetonipinta on silmämääräisesti arvioituna vähintään kohtuullisen kuntoinen. Teräspilarein kannatetut tasakatkoiset poimulevyrakenteiset sisäänkäyntikatokset ovat tyydyttä-



*Rakennuksen pohjoisjulkisivua, sisäänkäynnit ja huoltopiha.*

vän kuntoisia. Katot ovat kermipäälysteisiä tasakattoja sisäpuolisin kaadoin. Yhtenäinen räystäspelti on maalattu vihreäksi. Julkisivujen materiaalikokonaisuus on säilynyt laajalti alkuperäisenä vähäisiä muutoksia ja myöhempiä lisäyksiä lukuunottamatta.

Sisäänkäyntien portaat ovat pääosin alkuperäisiä betonirakenteisia ja pesubetonilaatoilla päällystettyjä. Osa kaiteista on alkuperäisiä teräsputkikaiteita, osa uudistettuja. Kaiteet on maalattu sekä vihreäksi että harmaaksi. Neuvolan ja kouluterveydenhoitajan sisäänkäynti on katettu uudella pellitetyllä katoksella ja tämän viereen on toteutettu poimulevykatteesta polkupyörä- ja lastenvaunukatos.



*Rakennuksen pohjoisjulkisivua koillisesta, hammashoitolan ja neuvolan sisäänkäynnit sekä länsijulkisivua.*





*Länsi- ja eteläjulkisivua, länsisivun sisäänkäyntikatos, eteläjulkisivua siipien välissä.*



*Alkluperäisiä rakennusosia, ikkunaympäristö, länsi- ja itäpuolen sisäänkäynnit, teknisen tilan ja kirjaston ulko-ovet, tukimuurin kaide*





*Rakennuksen itäjulkisivua, keittiö- ja hallintosiipi, itäsivun sisäänkäyntikatos ja itäpäätty sekä pohjoisjulkisivua.*



*Yhteistilojen aulaan johtava pohjoissivun sisäänkäyntiporras, kaide, julkisivun materiaalikirjoa ja alkuperäinen vedin.*



## Sisäpuoli

Lattioiden pintamateriaalina on yleensä kvartsivinyylilaatta ja muovimatto. Kvartsivinyylilaatoissa on runsaasti alkuperäisiä pienikokoisia asbestilaattoja sekä uusittuja suurempia laattoja. Märkätilojen lattioita on uusittu laajasti massalattioiksi, osassa on alkuperäisiä ja myöhemmin asennettuja muovimattoja. Liikuntasalissa ja teknisen työn tiloissa on lakatut puulattiat. Valmistuskeittiön lattia on massalattia ja teknisissä tiloissa lisäksi betonilattioita. Porrasaskelmat ja -tasanteet sekä sisääntuloaulojen osuudet ovat mosaiikki-betonilaatalla päällystettyjä. Jalkalistat ovat yleensä maalattuja tai kuultokäsiteltyjä puulistoja ja osin muovijalkalistoja.

Seinäpinnat ovat yleensä tasotettuja ja maalattuja tiili- ja betonieisiä, osin maalattuja muottipintaisia betoniseiniä ja maalattuja levyseiniä. Opetustiloissa on lisäksi yksittäisiä puhtaaksimuurattuja punatiiliseiniä. Märkätilojen seinät ovat yleensä laatoitettuja, osassa tiloja vain altaan tausta on laatoitettu ja seinät maalattu. Seinäpinnat ovat pääosin yksivärisiä ja vaaleita, paikoitellen tiloja on maalattu tai pinnoitettu uudelleen hyvin kirjavasti, mutta myös alkuperäisiä osuuksia on säilynyt. Luokkatilojen seinillä on akustivoivaa ilmoitustaulupintaa sekä liimattuja akustolevyjä seinien yläosissa. Wc-tiloissa on kevyitä laminaattijakoseiniä.

Opetustilojen betonielementtikatot ovat pääosin maalattuja ja niissä on liimattuja akustolevyjä. Osassa tiloja on alaslaskettu T-listakatto ja käytäväosuuksilla alkuperäinen alaslaskettu metallipaneelikatto. Luokkien katoissa on myös maalattuja muottipintaisia palkistoja. Liikuntasalissa katon palkkivälit ovat maalattua betonia ja päällystetty liimatuilla akustolevyillä. Elementtivalmisteiset betonipalkit ovat maalattuja.



*Pohjoispuolen sisäänkäyntiaula ja ruokala 2.kerroksessa.*

Tiloissa on säilynyt runsaasti alkuperäisiä maalattuja laaka- ja lasiovia alkuperäisillä peitelistoilla. Ovia on uudistettu muutosten yhteydessä ja niiden sävykirjo on osin laaja. Laakaovissa esiintyy useita eri värejä valkoisesta punaiseen ja vihreään sekä lakattujen ovien punaruskeaan. Teräsovissa on alkuperäisiä vihreän ja tumman sinisen sävyjä sekä harmaita sävyjä. Luokkatilojen käytäväseinillä on alkuperäisiä yläikkunaosuuksia.

Osassa porrashuoneita alkuperäiset lakatut käsijohteet ja maalatut teräskaitteet ovat säilyneet. Uusissa portaissa on noudatettu ensimmäisen rakentamisvaiheen vastaavia pintamateriaaleja soveltaen. Niiden kaitteet ja käsijohteet poikkeavat kuitenkin vanhoista.

Luokkien alkuperäisiä kiintokalusteita on säilynyt jonkin verran. Kalusteet ovat aikakaudelle tyypillisiä puurunkoisia levykalusteita kromatuilla lankavetimillä. Kalusteita on myös uusittu muutostöiden yhteydessä. Käytävillä on säilynyt kiinteitä alkuperäisiä naulakoita, joista osaa on muokattu jälkeinpäin. Vanhoja varusteita on säilynyt vähäisessä määrin. Lähes kaikissa luokissa on edelleen liitutaulut. Valtaosa valaisimista on uusittu eri muutosvaiheissa eikä alkuperäisiä ole jäljellä.



*2. kerroksen käytävä, alkuperäiset materiaalit ja rakennusosat.*





*Opetustiloja 1. ja 2.kerroksessa, itäsivun sisäänkäyntiaula ja länsisivun sisäänkäynti.*



*3.kerroksen käytävä, itäsivun pääsisäänkäynti ja porras, alkuperäinen puukaide ja käytävien värimaailmaa.*





*Voimistelu- ja juhlasali, oppilaiden puku- ja pesutilat, opetustila, jossa alkuperäinen puhtaaksimuurattu tehosteseinä.*



*Opettajienhuone, musiikkiluokka, teknisen työn tilat ja tekstiilityöluokka.*





*Neuvolan sisäänkäynti, aula ja vastaanottotiloja. Käytävien ja ryhmätilan vaihtelevia värejä.*



*Rakennusosia ja materiaaleja, uudistetut oppilaiden wc-tilat, väestönsuojan vanha tilapäinen opetustila ja kattopintojen materiaalikirjoja.*

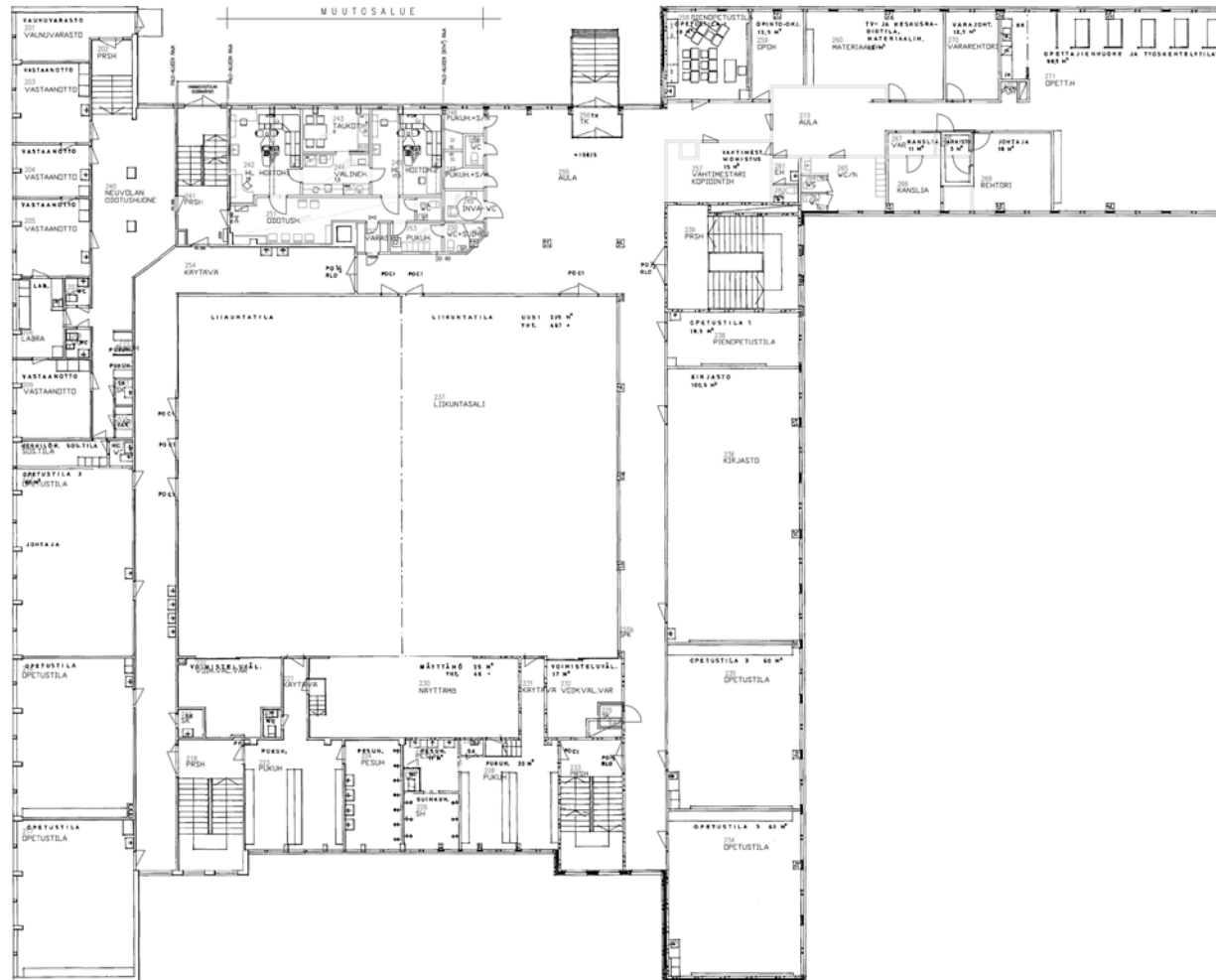


## 7. NYKYTILANTEEN PIIRUSTUKSET

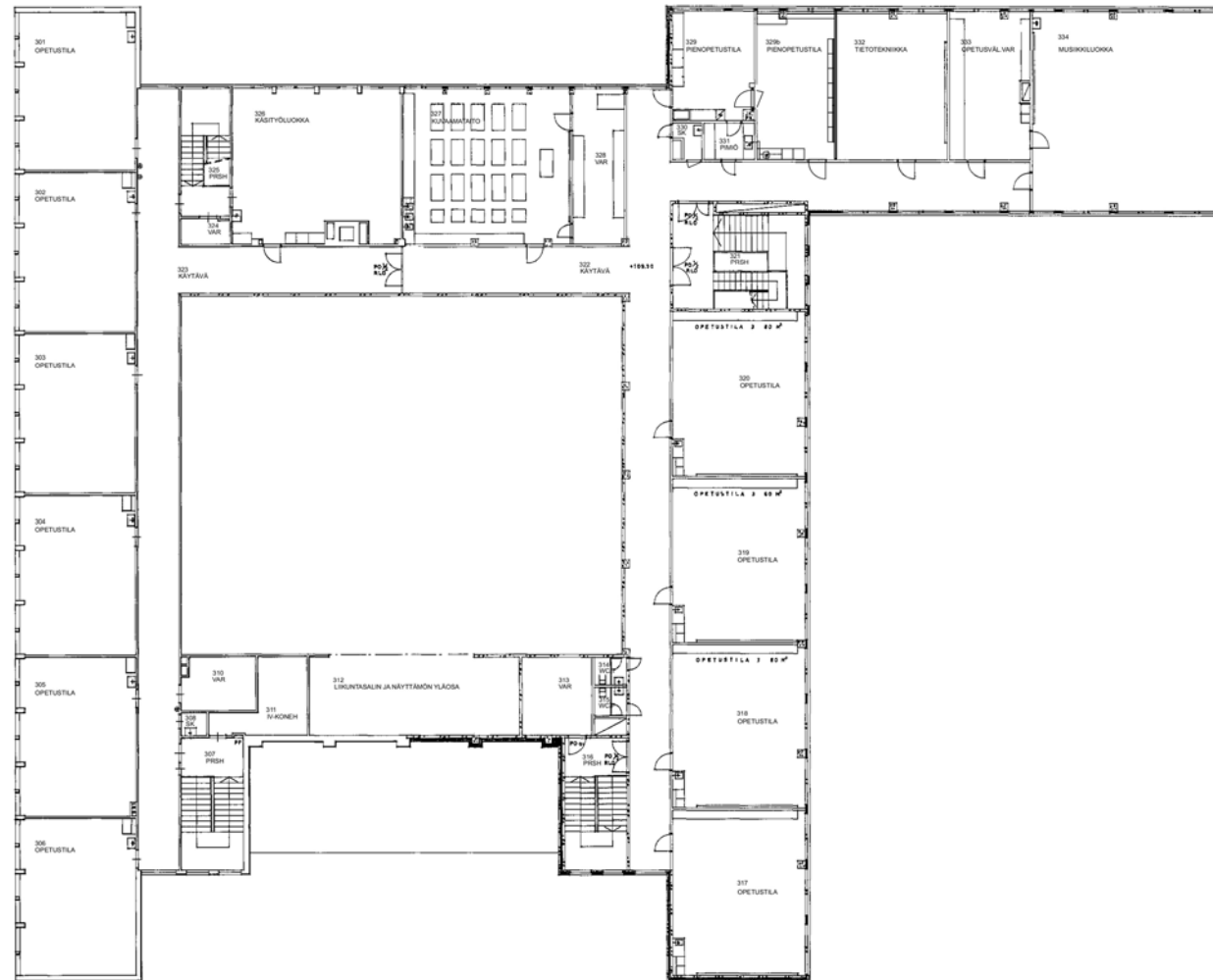


*Asemapiirustus, nykytilanne. Rakenteilla olevaa väistötilaa ei ole esitetty.*

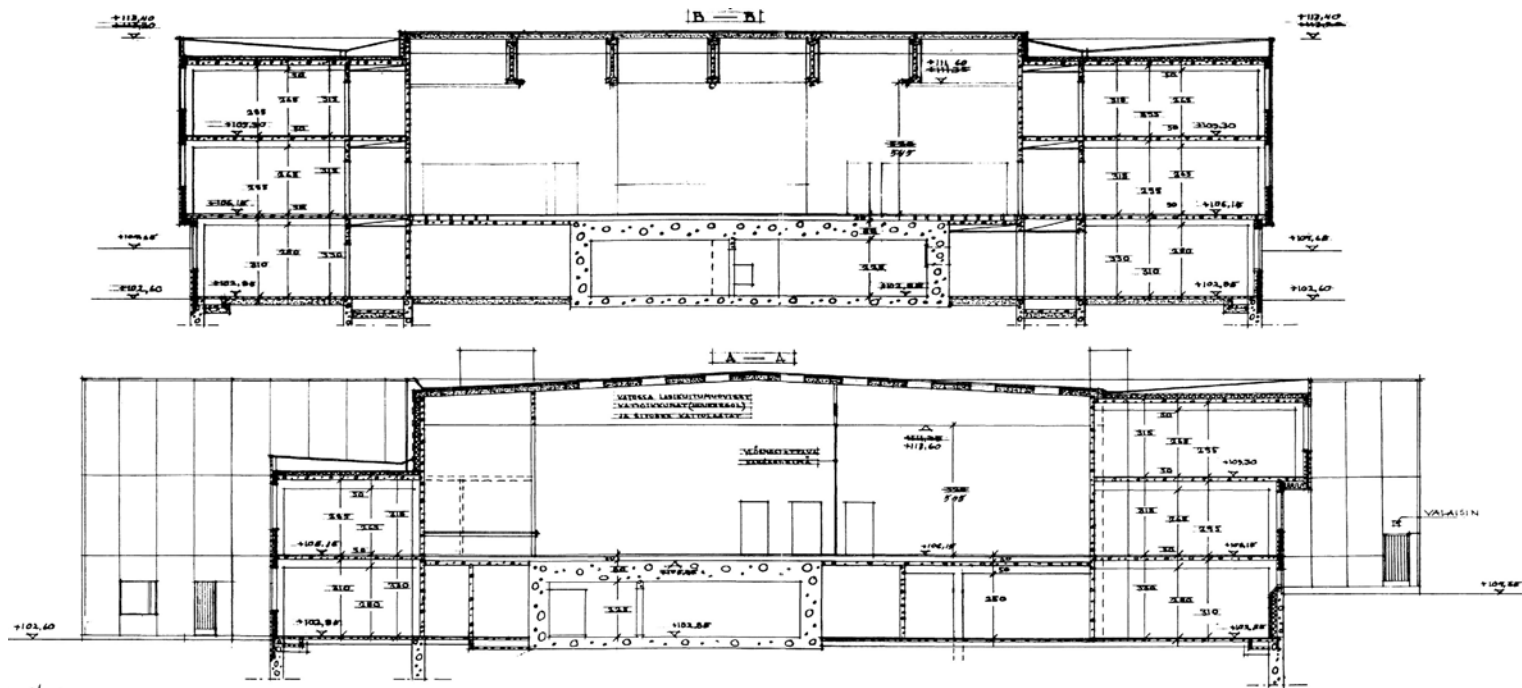




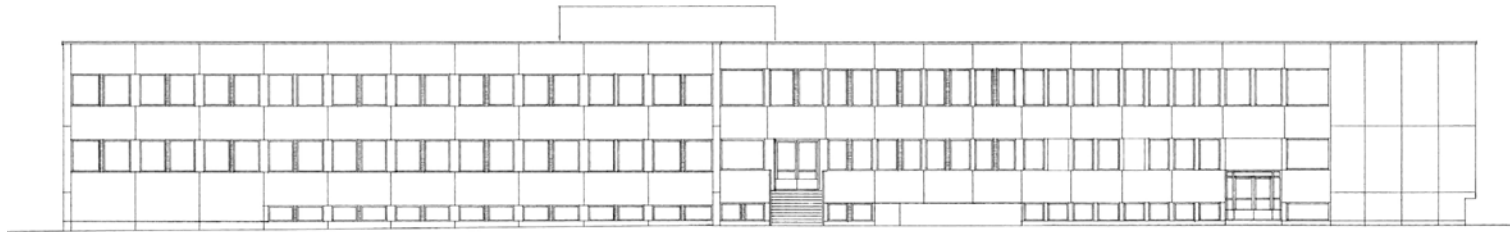
Pohjapiirustus 2.kerros, nykytilanne.



Pohjapiirustus 3.kerros, nykytilanne.

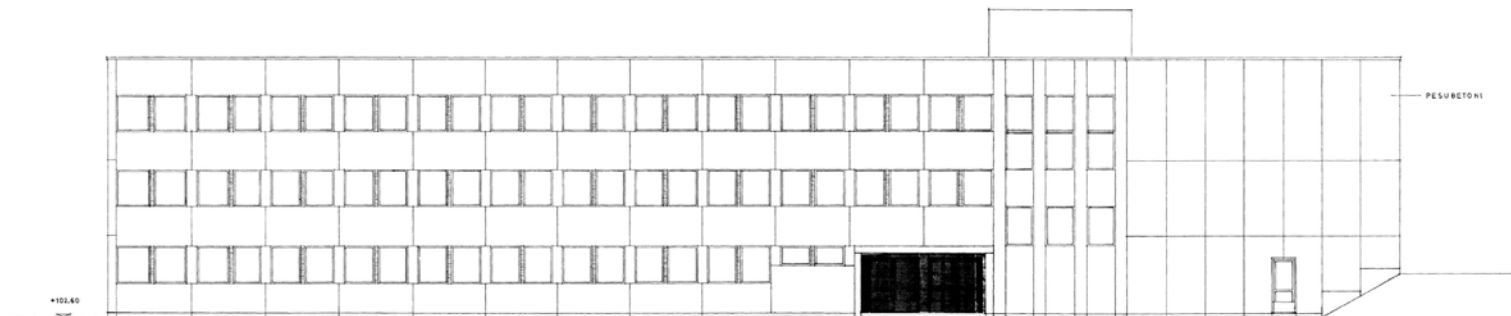


Leikkaukset, nykytilanne.



*Julkisivut pohjoiseen ja etelään, nykytilanne.*





*Julkisivu itään, nykytilanne (Tilaajan arkistosta ei löydy nykytilanteen julkisivua länteen).*

## 8. ARVOT JA MERKITYS

Peltolammin koulu edustaa 1960-luvun lopun ja 1970-luvun alun tyyppillistä koulurakentamista. Rakennuksen suunnitteluperiaatteet noudattavat ajankohdan mukaisia koulurakentamisen ratkaisuja, joita on nähtävissä myös muissa Tampereen vastaavissa kouluissa. Tilaryhmittelyn ja materiaalien sekä rakennusrungon osalta periaatteet ovat tyyppillisiä. Opetustilojen koko ja muoto mahdollistavat tilojen aiempaa paremman monikäyttöisyyden, vaikka varsinaisesti muuntojoustavuus tuli koulumaailmaan vasta 1970-luvun puolella peruskoulu-uudistuksen myötä. Materiaalien osalta sekä sisätiloissa että rakennuksen ulkoarkkitehtuurissa toistuu aikakaudelle tyyppilliset ratkaisut. Materiaaliratkaisut perustuvat tuotteisiin, jotka ovat olleet rakentamisajankohtana moderneja ja ilmeeltään uudenaikaisia. Kvartsiwinyyli-laattojen ja muovimattojen sekä tehostevärein maalattujen ikkunoiden ja teräsoviekokoisuuksien kokonaisuus on tyyllille ominaista ja on ollut vuosikymmenen vaihteesta alkaen vallitsevaa Suomen koulurakentamisessa 1970-luvulla.

Rakennus on muodoltaan yksinkertainen, suorakulmainen ja tasakattoinen. Elementtisaumojen lisäksi julkisivuja rytmittää vaakasuuntaiset ikkunauhat. Toisen rakentamisvaiheen kokonaisuus on sovitettu rakennukseen sen muotokieltä ja ratkaisuja noudattaen. Materiaalit ja yksityiskohdat noudattavat vanhaa ja mittakaava on sama. Koulun ensimmäisissä rakennuslupapiirustuksissa esitetyn tilarakenteen selkeys on kuitenkin kärsinyt sisäänkäyntien muutoksista ja aulatilojen hävittämisestä. Tilamuutosten kautta osa käytävähäytöksistä ja sisääntuloalueista on muuttunut jossain

määrin sekavaksi. Käytävillä on silti säilynyt myös alkuperäisiä pitkiä näkymiä ja vanhojen materiaalien sekä rakennusosien kokonaisuuksia. Itäpuolen pääsisäänkäynnillä ei ole alkuperäisen suunnitelman kaltaista tilallista tasapainoisuutta. Sisätilojen ilmeen sekavuutta on lisännyt eri muutosten ja korjausten kautta toteutettujen materiaalien ja useiden erikoistenkin värien runsas kirjo.

Ulkopuolelta rakennus on kokonaisuutena suhteellisen tasapainoinen. Rukkamäentien suunnasta koululla on merkitystä puistomaisemaa hallitsevana julkisena rakennuksena. Se ei silti ole ympäristöään määrittelevä kaupunkikuvallisesti erityisen merkittävä vaan asetautuu ennemminkin puiston taustalle avoimessa katunäkymässä. Sisätilojen osalta alkuperäinen tasapainoinen kokonaisuus on osin kadonnut. Koulurakennus edustaa aikakaudelle tyyppillistä rationaalista ja tavanomaista koulurakentamista.

## 9. SELVITYSTYÖSSÄ KÄYTETTY ARKISTOMATERIAALI

### ***Tampereen Tilapalvelut Oy:n arkisto***

- Luonnoksia koulurakennuksesta v. 1967, Jaakko Ilveskoski
- Pääpiirustukset v. 1968, Jaakko Ilveskoski
- Alkuperäisiä työpiirustuksia ja työselitys vuodelta 1968, Jaakko Ilveskoski, Eeva Uotila
- Työpiirustukset v. 1969 muutos
- Urakkalaskentapiirustuksia v. 1976 laajennusta varten
- Työpiirustuksia v. 1977 laajennus /2.rakentamisvaihe ja tilamuutokset, Eeva Uotila
- Työpiirustukset v. 1985-86 muutokset

### ***Tampereen rakennusvalvonnan arkisto***

- Alkuperäiset pääpiirustukset v. 1968, Jaakko Ilveskoski (Mikrofilmipiirustukset huonolaatuisia)
- Pääpiirustukset rakennusaikainen muutos, v. 1969, Jaakko Ilveskoski
- Pääpiirustukset v. 1977 laajennus /2.rakentamisvaihe, Eeva Uotila
- Pääpiirustukset v. 1986 kirjaston muutos, R. Ojanen
- Pääpiirustukset v. 2011 hammaslääkärin vastaanottotilojen muutos, Eija Kukkonen-Pylkkö

### ***Tampereen museot, museoiden kuva-arkisto, Museoviraston arkisto***

- Valokuvia, kuvaajatiedot eriteltyinä kuvateksteissä

## 10. LÄHTEET

- Tampereen Tilapalvelut Oy:n arkisto
- Tampereen rakennusvalvonnan arkisto
- Tampereen museot, Vapriikin kuva-arkisto
- Tampereen kansakoulun historia 1872-1976, Telemäki Matti 1979
- Koulurakentaminen Tampereella 1970-luvulla, H. Montonen, M. Reinikainen, M.Villanen 2014, Tampereen kaupunki
- Tampereen keskustan ulkopuolisten 1960- ja 1970-luvun asuinalueiden inventointi ja arvottaminen 2010, Pöyry Environment Oy
- [www.vanhakartta.fi](http://www.vanhakartta.fi), historiallisten karttojen portaali
- [www.timomeriluoto.kapsi.fi](http://www.timomeriluoto.kapsi.fi), Timo Meriluodon vanhat kartat –sivusto,
- [www.koulurakennus.fi](http://www.koulurakennus.fi), Kansakoulusta peruskouluun 1950-1970, Museoviraston verkkosivusto.
- kaikki nykytilanteen valokuvat ulkopuolelta Mikko Suominen
- kaikki nykytilanteen valokuvat sisäpuolelta Roope Penttinen