



TAMPERE

Pärrinmaan teollisuusalueen asemakaavan nro 8456 ar- keologinen selvitys

Donnan ID -numero: 887 814



Kannen kuva: Kipinäaitaa radanvarressa alueen eteläosassa.

SISÄLLYSLUETTELO

| | |
|---|----|
| TIIVISTELMÄ: | 1 |
| ARKISTO-JA REKISTERITIEDOT: | 1 |
| 1 Inventointialue..... | 2 |
| 2 Menetelmät | 5 |
| 2.1 Havainnot..... | 6 |
| 3 Kohteet..... | 7 |
| 3.1 Peltolammin kipinäaita | 8 |
| 3.1.1 Osa-alueet (kuvattu kartoissa 3, 4 ja 5): | 9 |
| 4 Tulokset..... | 15 |
| 5 Tärkeimmät lähteet | 16 |

KARTAT

| | |
|---|----|
| Kartta 1. Inventointialueen sijainti. MK 1 : 100 000. | 1 |
| Kartta 2. Inventoitavan osayleiskaava-alueen rajat merkitty kartalle. Ei mittakaavassa. | 2 |
| Kartta 3. Inventointialueella havaitut kipinäaidan "Peltolammin kipinäaita" osat (Punainen merkintä). MK 1 : 20 000 | 7 |
| Kartta 4. Kipinäaidan osat 1 – 6 Peltolammin länsipuolella. MK 1 : 2500..... | 13 |
| Kartta 5. Kipinäaidan osat Peltolammin lounaispuolella (kohteet 7 - 10). MK 1 : 2500. | 14 |

Taustakartat:

- Maanmittauslaitoksen Maastotietokannan 04/2014 aineistoa
http://www.maanmittauslaitos.fi/avoindata_lisenssi_versio1_20120501

TAMPERE: PÄRRINMAAN TEOLLISUUSALUEEN ASEMAKAAVAN NRO 8456 ARKEOLOGINEN SELVITYS

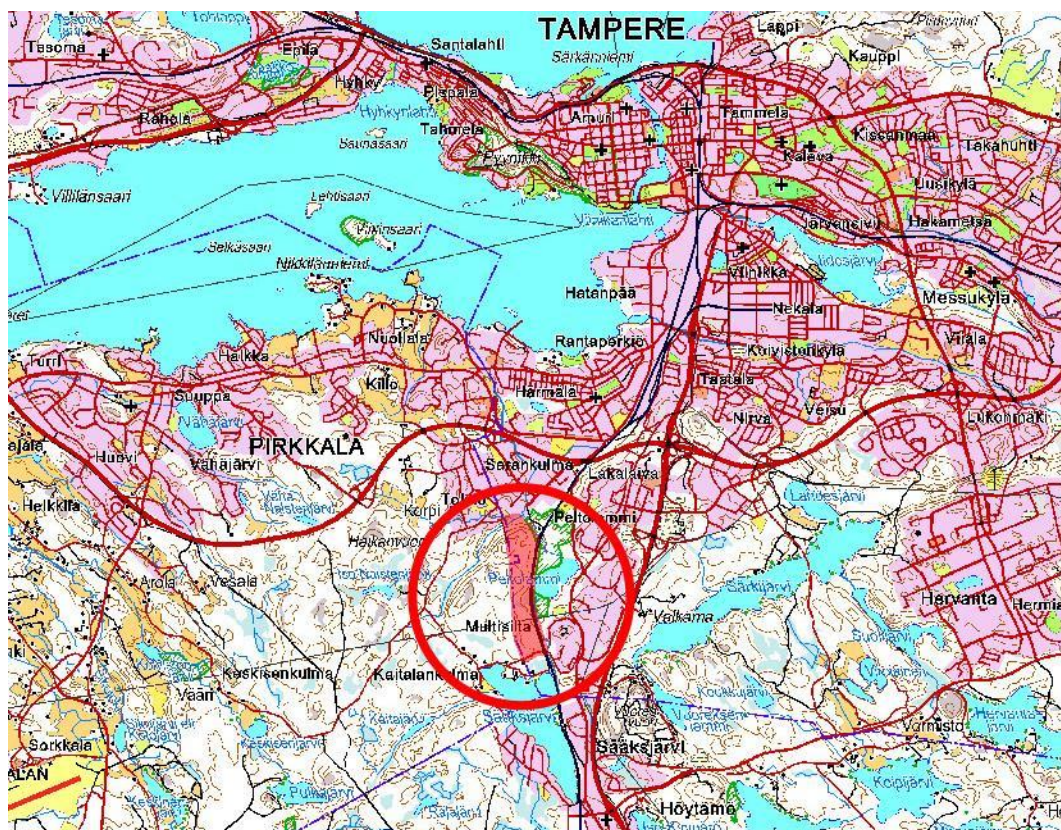
TIIVISTELMÄ:

Kulttuuriympäristöpalvelut Heiskanen & Luoto Oy suoritti arkeologisen inventoinnin Tampereen Pärrinmaan teollisuusalueen asemakaavan nro 8456 suunnittelualueella. Kenttätyöt tehtiin 19. ja 22.5.2014. Inventoinnin kenttätöistä vastasi arkeologi (FM) Kalle Luoto ja sen kustannuksista vastasi Tampereen kaupunki. Inventointi tehtiin, koska Pirkanmaan maakuntamuseo totesi 6.3.2014 antamassaan kommentissaan (DIAR: 91/2014), että arkeologisen kulttuuriperinnön huomioon ottaminen Pärrinmaan teollisuusalueen asemakaava 8456 edellyttää kaava-alueen arkeologisen inventoinnin tekemistä.

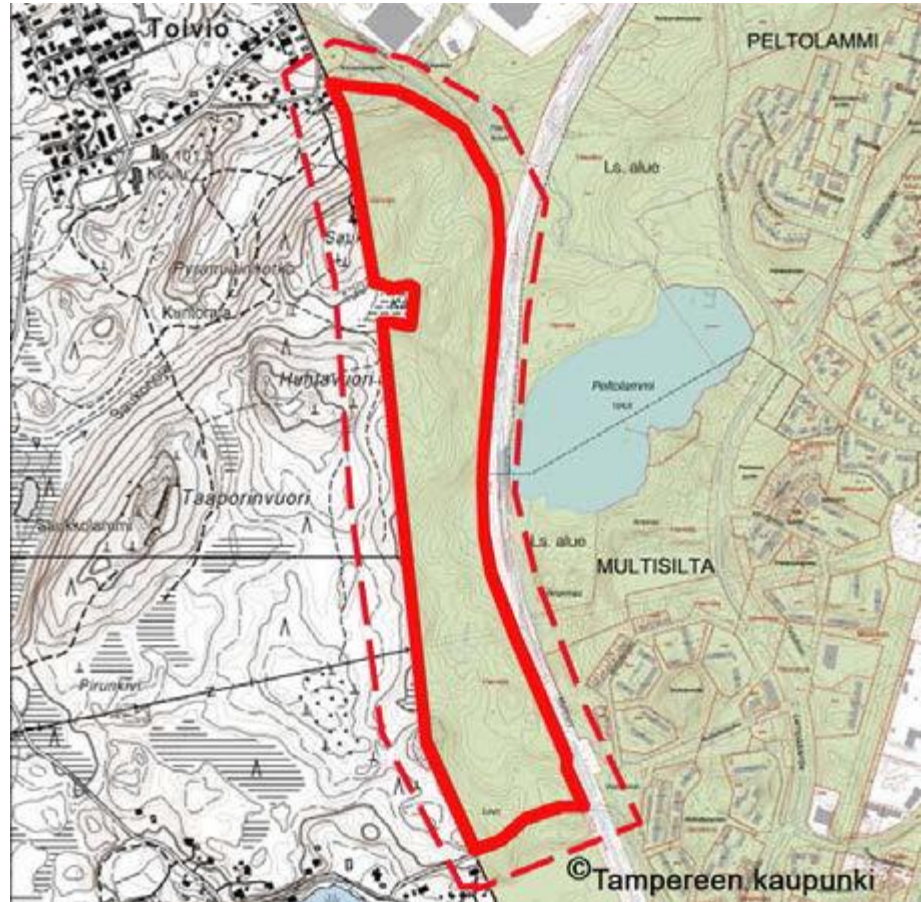
Inventoitavalta alueelta ei tunnettu ennestään kiinteitä muinaisjäännöksiä, joten inventoinnissa keskityttiin etsimään kohteita arkeologisesti potentiaaleilta alueilta. Selvityksessä huomioitiin niin esihistorialliset kuin historiallisenkin ajan muinaisjäännökset. Inventoinnin yhteydessä havaittiin Helsinki – Tampere rataan liittyvä kipinäaita, joka tulkittiin muinaisjäännökseksi.

ARKISTO-JA REKISTERITIEDOT:

| | |
|--------------------------------|--|
| Tutkimuksen laji: | arkeologinen inventointi |
| Tutkimuslaitos: | Kulttuuriympäristöpalvelut Heiskanen & Luoto Oy |
| Inventoija: | FM Kalle Luoto |
| Kenttätyöaika: | 19. ja 22.5.2014 |
| Peruskartta: | PK 2123 08 |
| Inventointialueen sijainti: | ETRS-TM35FIN: P: 6 816 690; I: 325 965 |
| Tutkimusten rahoittaja: | Tampereen kaupunki |
| Alkuperäinen tutkimuskertomus: | Kulttuuriympäristöpalvelut Heiskanen & Luoto Oy, arkisto |
| Löydöt: | ei löytöjä |
| Aikaisemmat tutkimukset: | - |



**Kartta 1. Inventointialueen sijainti. MK 1 : 100 000.
Pohjakartta © Maanmittauslaitos 04/2014.**



Kartta 2. Inventoitavan osayleiskaava-alueen rajat merkitty kartalle. Ei mittakaavassa.

Kartan lähde: Tampereen kaupunki, Asemakaavan muutoksen osallisuus- ja arviointisuunnitelma: Päärinmaan teollisuusalue, Härmälän kylän RN:o 1:5, 1:6 JA 1:7, Otavallan kylä RN:o 2. Uusia asemakaava. Kaava nro 8456.

1 Inventointialue

Inventointialue on rakentamaton metsää. Alueen pinta-ala on n. 46 ha, sijaitsee noin 7 km kaupungin keskustasta etelään. Alue rajautuu itäosaltaan Peltolammin ja Multisillan kohdalla Tampere-Helsinki rautatiehen, lännessä Pirkkalan kunnanrajaan ja etelässä Ratasillantiehen. Pohjoisessa aluetta rajaa käytöstä poistettu ratayhteys Sarankulman teollisuusalueelle. Lisäksi suunnittelualueella on Fingrid Oyj:n 110 kV voimajohto Kangasala-Multisilta-Pirkkala.

Puusto on selvitysalueen keski- ja pohjoisosassa monipuolista ja muistuttaa paikoin luonnontilaista metsää puuston iän ja rakenteen vaihdellessa. Selvitysalueella on muutamia pienialaisia avokallioalueita sekä useita siirtolohkareita. Suurimmat siirtolohkareet löytyvät alueen Myllyvuoren päästä.

Pirkanmaan maakuntamuseon tietojen mukaan Kaava-alueen itärajan tuntumassa on säilynyt vanhoja kiviaitoja, ns. kipinäaitoja, jotka liittyvät vuonna 1876 valmistuneeseen Helsinki- Tampere-rautatiehen. Radan alkuperäistä linjausta on paikoin oikaistu 1900-luvulla, mm. Säöksjärvellä. Suomen vanhimpaan rataverkkoon liittyvät, käytöstä

pois jääneet rakenteet, kuten vanhat radanpohjat ja kipinäaidat, ovat muinaismuistolain suojaamia kiinteitä muinaisjäänköksiä.

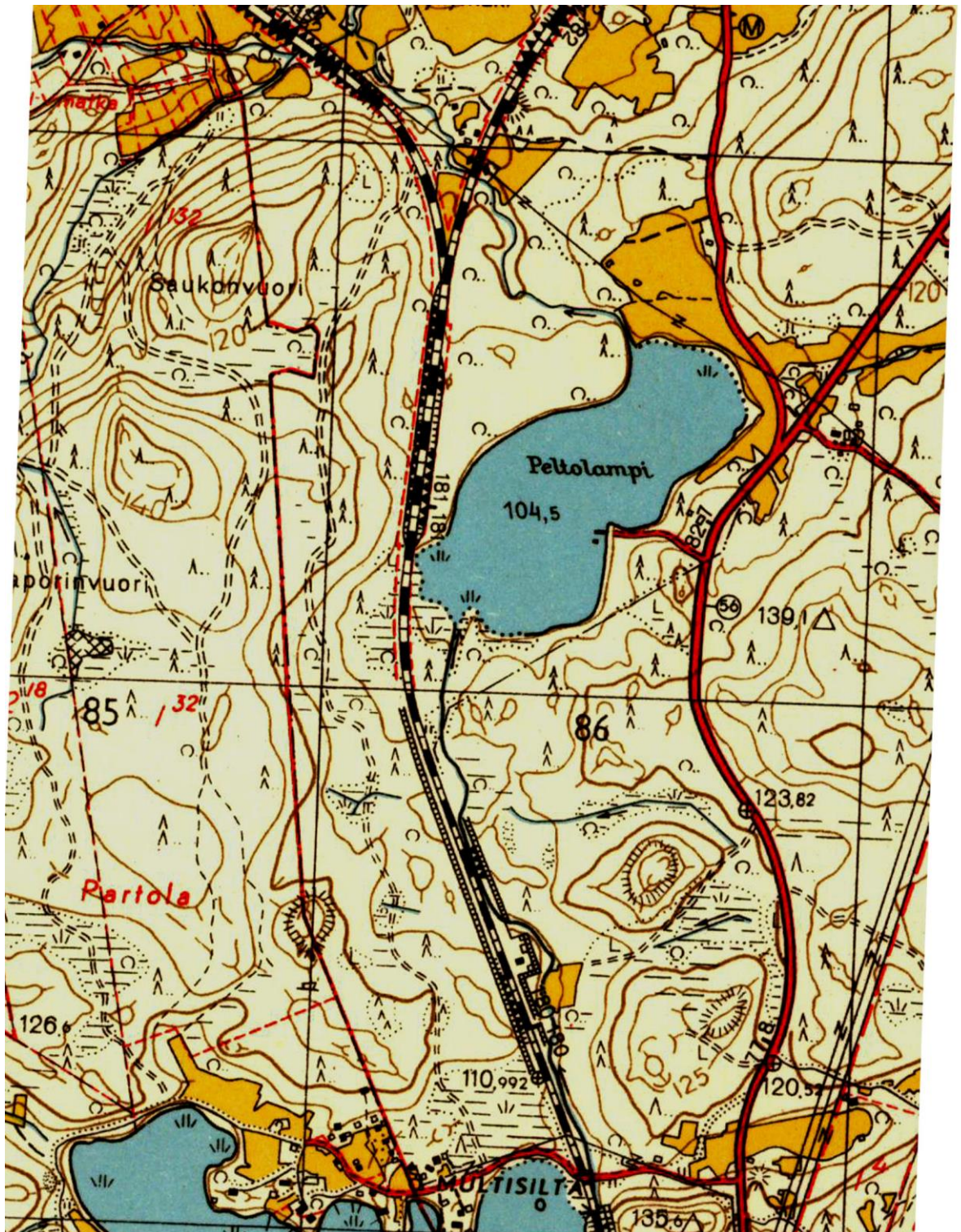
Lännessä suunnittelualue rajautuu kunnanrajaan, joka noudattaa Pirkkalan ja Messukylän pitäjien historiallista rajaa. Vanhojen karttojen perusteella raja on kulkenut samalla linjalla ainakin jo 1700-luvulla. Lisäksi kaava-alueen pohjoispuolella, Pärrinkoskessa, on kulkenut Härmälän ja Hatanpään tai Otavallan välinen kyläraja. Rajalinjoilla mahdollisesti säilyneet vanhat rajamerkit ovat potentiaalisia kiinteitä muinaisjäänköksiä.



Kuva 1. Ote kartasta "Tampereen säterirustholli, Hatanpään ja Härmälän rustitilat sekä Viinikan aputalo: tiluskartta, pöytäkirja ja selitys (1758 - 1759)" (Kansallisarkisto). Kartassa inventointialueella sijaitsee muutamia niittyjä. Muuten alue on metsää tai kalliota



Kuva 2. Ote Pitäjänkartasta 2123 08 vuodelta 1903 (Digitaaliarkisto). Muutoksena edelliseen karttaan voidaan pitää rautatielinjan merkintää, joka sijaitsee nykyisen linjauksen kohdalla.



Kuva 3. Peruskartta 2123 08 vuodelta 1953 (Maanmittauslaitos). Uutena elementtinä on karttaan merkitty ratayhteys Sarankulman teollisuusalueelle sekä muutamat alueella risteilevät polut.

2 Menetelmät

Inventointia varten hankittiin tutkimusalueetta kuvaavia karttoja mm. kansallisarkistosta. Esityövaiheessa tarkasteltiin myös muinaisjäänösrekisterin tietoja koskien alueen ja sen lähistön kiinteitä muinaisjäänöksiä ja tutustuttiin alueen vesistö- ja tutkimushistoriaan. Kaava-alueita tarkasteltiin arkeologisesti potentiaalisen alueiden määrittämiseksi.

Inventoinnin kenttätyöt tehtiin 19. ja 22.5.2014. Inventointimethodena olivat kentällä käytössä silmämääräinen havainnointi. Kohteita ja inventoinnin kulkua dokumentoitiin sanallisen kuvauksen lisäksi ottamalla digitaalivalokuvia ja paikantamalla tehdyt havainnot satelliittipaikkanninta (tarkkuus +/- 5 - 10 m) käyttäen. Kohteiden koordinaatit on ilmoitettu ETRS-TM35FIN -tasokoordinaatteina. Jälkityövaiheessa digitaalivalokuvat luettelointiin Kulttuuriympäristöpalvelut Heiskanen & Luoto Oy:n arkistoon ja kartat piirrettiin puhtaaksi käyttäen Map Info- GIS paikkatieto-ohjelmistoa.

2.1 Havainnot

Käytännössä maasto todettiin huonosti muinaiselle asutukselle sopivaksi eikä potentiaalisia muinaiskohteita löydetty. Ilmeisesti aiemmin aluetta on hyödynnetty lähinnä taloudellisesti. Vuoden 1758-59 karttaan alueelle tai sen välittömään läheisyyteen on merkitty muutamia niittyjä. Vielä 1900 luvun alussa alue näyttää rakentamattomalta, vasta 1900-luvun kuluessa alueelle näyttää syntyvän muutamia polkuja.

Maastossa havaittiin muinaisjäännösnäkökuilmasta kiinnostavia rakenteita kaksi. Ensimmäinen on radan länsireunaa seuraava kipinäaita ja toinen on yhä käytössä oleva rajamerkki Tampereen ja Pirkkalan rajalla.

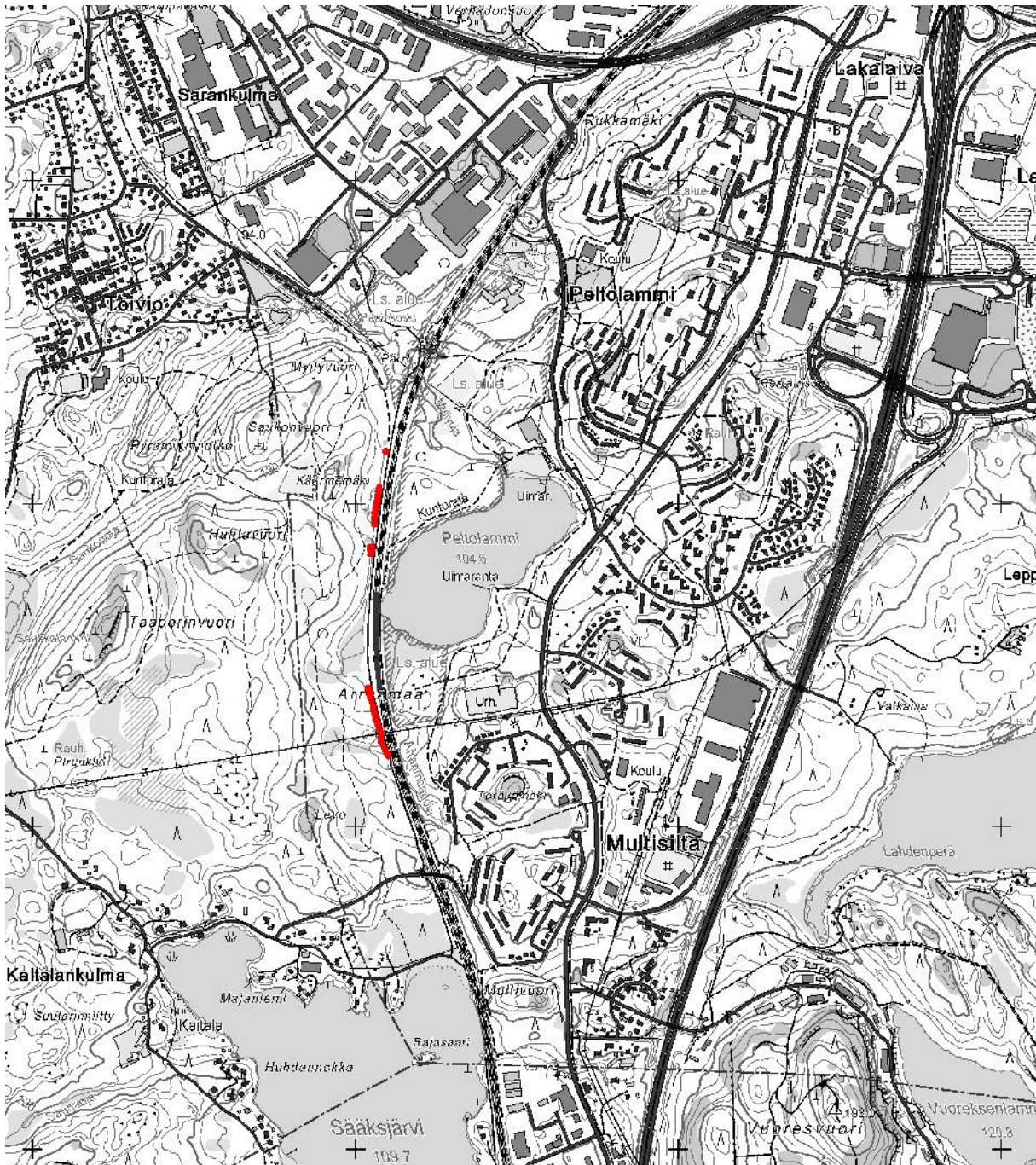
Käytännössä muinaisjäännökseksi tulkittiin kipinäaita, toisin kyseisestä jäännöksestä osa on joko osin tai kokonaan tuhoutunut. Kohdetta kuvataan tarkemmin kohdekuvauksen yhteydessä.

Maastossa havaittu rajamerkki on nykyisin suuren kiven laella oleva pultti, jonka ympäristössä on muutamia suurehkoja irtokiviä, jotka ovat todennäköisesti peräisin nykyistä varhaisemmasta jo rauenneesta rajapyykin rakenteesta. Kyseessä on yhä käytössä oleva Tampereen kaupungin kiintopiste (monikulmiopiste 541, joka tosin sijaitsee Pirkkalan puolella). Tästä syystä kohdetta ei tulkittu muinaisjäännökseksi. Kuvassa 1 ("ote kartasta Tampereen säterirustholli, Hatanpään ja Härmälän rustitilat sekä Viinikan aputalo: tiluskartta, pöytäkirja ja selitys (1758 - 1759)") rajapyykki on merkitty numerolla 10.



Kuva 4. Monikulmiopiste 5471 keväällä 2014.

3 Kohteet



Kartta 3. Inventointialueella havaitut kipinäaidan "Peltolammin kipinäaita" osat (Punainen merkintä). MK 1 : 20 000
Pohjakartta © Maanmittauslaitos 04/2014.

3.1 Peltolammin kipinäaita

| | |
|----------------------|--|
| Nimi: | Peltolammin kipinäaita |
| Kunta: | Tampere |
| Laji: | kiinteä muinaisjäännös |
| Ajoitus: | historiallinen |
| Muinaisj.tyyppi: | kulkuväylät |
| Lukumäärä: | 6 |
| ETRS TM 35 | |
| N | 6 816 288 |
| E | 326 077 |
| Z/m.mpy | 110 |
| Koord.selite | Kipinäaidan edustava osuus Peltolammin lounaispuolella |
| Peruskartta: | PK 2123 08 |
| Aiemmat tutkimukset: | (saman radan kipinäaitaa mm. Poutiainen, Rostedt & Sepänmaa: Lempäälä, Sääksjärvi, Kipinäaidan inventointi 2010. Mikroliitti Oy) |

Varhaista junanrataa Helsingin ja Tampereen välillä reunustivat kipinäaidat. Radan reunalla olleista kivisistä kipinäaidoista on Tampereen Peltolammin kohdalla radan länsipuolella jäljellä neljä osuutta. Aiemmin saman radan kipinäaitoja on tutkittu Lempäälän Sääksjärvellä vuonna 2010 (Poutiainen, Rostedt & Sepänmaa 2010). Kipinäaidat kuuluvat Hämeenlinnan–Tampereen rataan, joka valmistui tammikuussa 1876, juhlijuna radalla kulki 22.6.1876.

Peltolammin länsipuolella ratapohjaa on ilmeisesti kunnostettu useaan otteeseen, mutta vanhan kartta-aineiston perusteella vaikuttaa siltä, että ratalinja Peltolammin länsipuolella on säilynyt lähestulkoon alkuperäisellä paikallaan. Maastossa ei havaittu merkkejä vanhemmasta ratalinjauksesta eikä kartta-aineistonkaan perusteella linjauksella ollut tapahtunut suurempia muutoksia. Vanhemman rautatieliikenteen muistona dokumentoitiin kipinäaidan säilyneitä osia useissa kohdin. Osa kipinäaidasta on ilmeisesti joko tuhoutunut tai peittynyt aiempien kunnostustöiden yhteydessä. Selkeitä kipinäaidan osuuksia havaittiin neljä.

Kipinäaidan tarkastetut osat sijaitsevat sekametsässä radan länsipuolella. Radan varressa on runsaasti lohkokiviä, jotka ovat ilmeisesti syntyneet ratapohjan louhinnan tuloksena. Kaikkia irtokivikasoja ei dokumentoitu, ainoastaan selkeästi ladotut rakenteet.

3.1.1 Osa-alueet (kuvattu kartoissa 3, 4 ja 5):

1. Lohkotuista kivistä koottu radansuuntainen valli, jonka leveys on noin 3 m, korkeus 1 m ja pituus 5 m. Vallin pohjoispuolella on lohkotusta kivistä koottu kasa, jonka leveys on jopa 8 m. Myös eteläpuolella valli päättyy epämääräiseen kivikkoon. Rakenne voidaan tunnistaa osaksi kipinäaitaa, mutta se ei ole kovinkaan edustava.

Sijainti: n = 6 817 161 e = 326 092

Osa-alueiden 1 ja 2 välillä kipinäaita on mahdollisesti tuhoutunut aiempien korjaustoimenpiteiden seurauksena.

2. Selkeä noin 1,5 m ja 0,8 m korkea kipinäaita sijaitsee maastossa hieman nykyistä rataa korkeammalla. Vallin ympäristössä on myös muita lohkokiviä, jotka ovat mahdollisesti peräisin ratalinjan louhinnasta. Paikoittain kivivallilla on korkeutta vain muutamia kymmeniä senttejä. Etelässä valli päättyy epämääräiseen lohkokivikasaan (koko noin 5 x 5 m). Kipinäaidalla on pituutta noin 80 m.

Sijainti: n = 6 817 012 e = 326 063

3. Valli jatkuu pienen mäennyppylän eteläpuolella selkeänä rakenteena ja päättyy epämääräiseen kivikkoon ja sekametsään. Kipinäaidan pituus on noin 25 m.

Sijainti: n = 6 816 947 e = 326 057

4. Kipinäaidan pohjoisosassa on muutamia linjaan asetettuja suuria kiviä. Muutamia metrejä etelämpänä rakennelma muuttuu noin 20 m pitkäksi selkeäksi kiviaidaksi.

Sijainti: n = 6 816 851 e = 326 044

5. Kipinäaidan jäännöksen eteläpuolella radan maaleikkauksen reunassa on kivien ja maansekainen radansuuntainen valli, jonka päällä kasvaa mm. kuusia. Tämä kiven ja maansekainen rakenne on todennäköisesti syntynyt radan myöhempien korjauksien ja kunnostuksien yhteydessä. Mahdollisesti rakenne on joko tuhonnut tai peittänyt aiemman kipinäaidan jäännökset.

Sijainti: n = 6 816 826 e = 326 041

6. Maansekaisen vallin länsireunassa erottuu kipinäaitamainen rakenne; mahdollisesti maavalli on peittänyt alleen vanhemman kipinäaidan.

Sijainti: n = 6 816 751 e = 326 029

7. Epämääräinen suurista kivistä tehty 2 – 3 m leveä ja n. 1 m korkea valli. Todennäköisesti tämä rakenne ei ole osa vanhempaa kiviaitaa.

Sijainti: n = 6 816 419 e = 326 039

8. Edellisen länsipuolella on vanhan kipinäaidan jäännös, joka on osittain jäänyt hieman nuoremman kivirakenteen alle. 35 m pitkä.

Sijainti: n = 6 816 398 e = 326 043

Rakenteiden 8 ja 9 välillä on metsäkoneen ura, jonka kohdalla ei kipinäaitaa voida havaita. Uran leveys on noin 4 metriä. Tältä osin kipinäaita on mahdollisesti tuhoutunut.

9. Kipinäaita, jonka pituus on noin 160 m. Sähkölinjan kohdalla kipinäaidan päälle on kasattu raivausjätettä (oksia yms.). Peltolammin kipinäaidan kenties edustavin ja parhaiten säilynyt osuus sijaitsee sähkölinjan pohjoispuolella pohjoista kohti laskevassa rinteessä.

Sijainti: n = 6 816 295 e = 326 074

10. Mahdollinen kipinäaidan reuna erottuu ladottuna kivirakenteena rautatien huoltotien länsireunassa. Mahdollisesti kipinäaita jatkuu tien alla tai sitten se on tuhoutunut ojankaivuun tai tienrakennuksen yhteydessä.

Sijainti: n = 6 816 165 e = 326 119



Kuva 5. Kipinäaidan jäännös on ilmeisesti ainakin osittain tuhoutunut osa-alueen 1 eteläosassa. Jäännös on osittain isojen kivilohkareiden peittämä.



Kuva 6. Kipinäaitaa alakohteen 2 kohdalla.



Kuva 7. Kipinäaitaa osakohteessa 3. Taustalla nykyisen radan rakenteita.



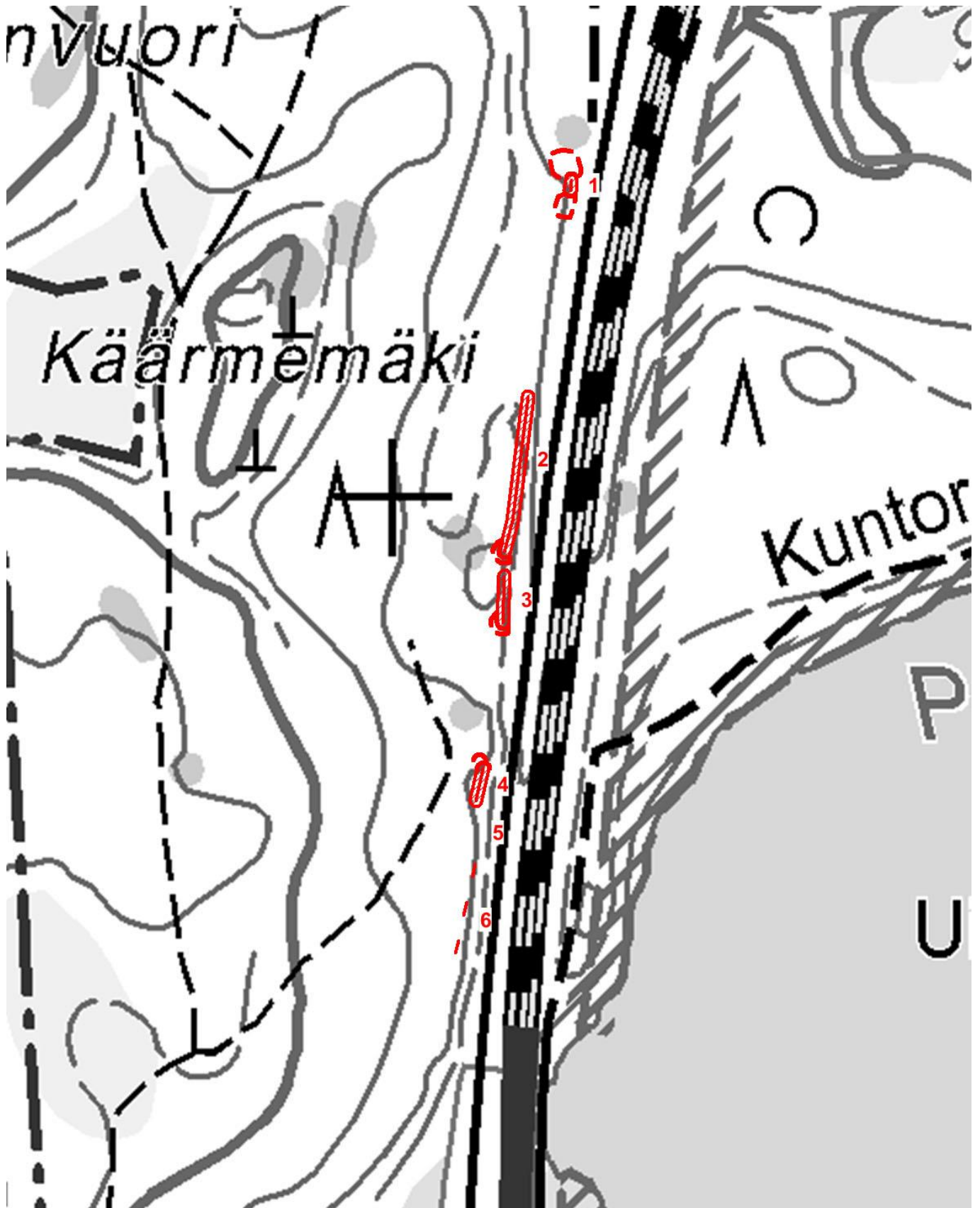
Kuva 8. Kipinäaita on peittynyt osin maa-aineksen alle kohteessa 5. Aita erottuu maavallin länsiosassa kiveyksenä.



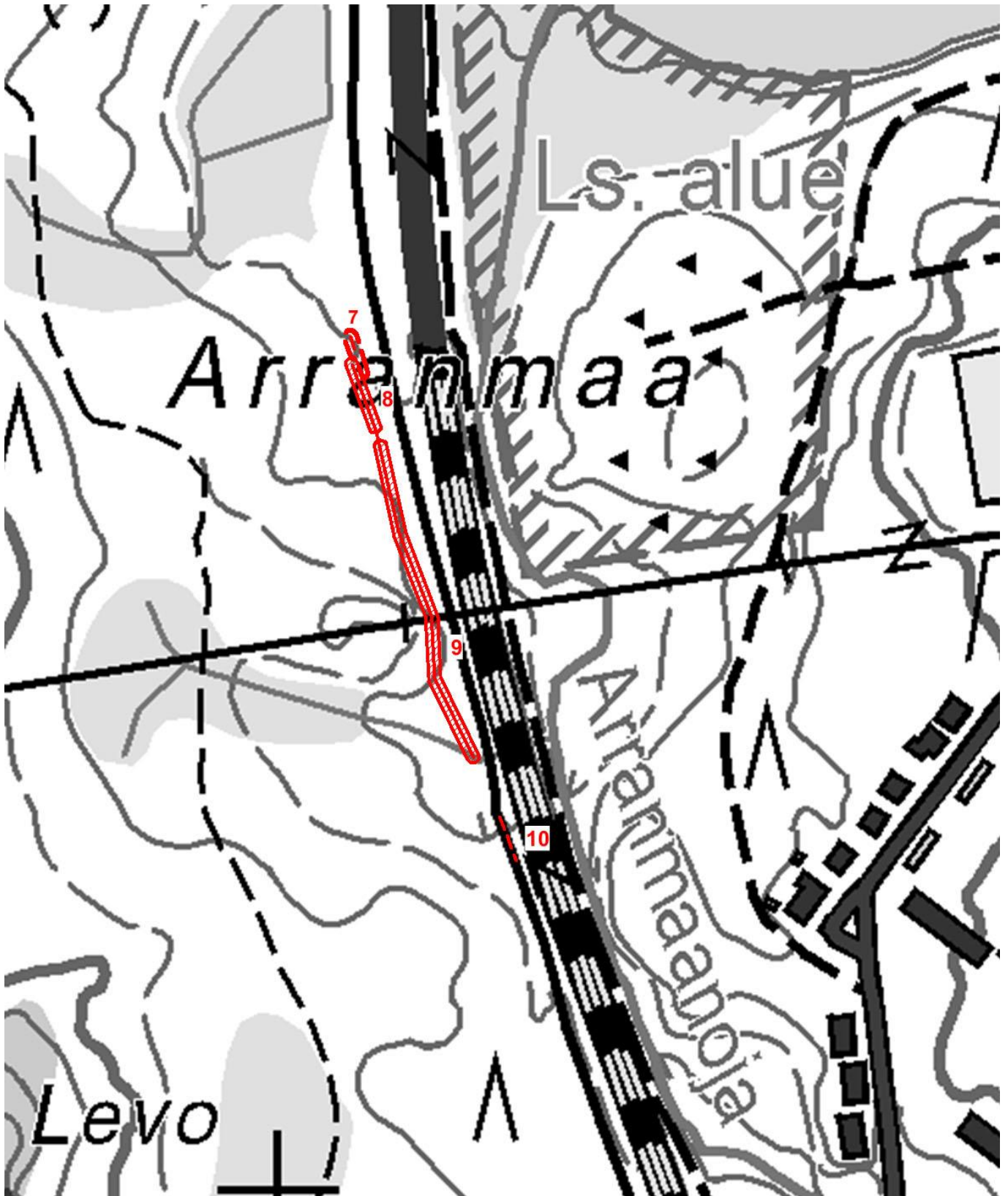
Kuva 9. Metsäkoneen ajoura kulkee oletetulla kipinäaidan paikalla kohteiden 8 ja 9 välillä.



Kuva 10. Kipinäaitaa (kohde 9). Hyvin säilynyt osuus sijaitsee sähkölinjan pohjoispuolella.



Kartta 4. Kipinäaidan osat 1 – 6 Peltolammin länsipuolella. MK 1 : 2500.



Kartta 5. Kipinäaidan osat Peltolammin lounaispuolella (kohteet 7 - 10). MK 1 : 2500.

4 Tulokset

Inventoitavalta alueelta ei tunnettu ennestään kiinteitä muinaisjäännöksiä, joten inventoinnissa keskityttiin etsimään kohteita arkeologisesti potentiaaleilta alueilta. Inventoinnissa ei havaittu merkkejä ennestään tuntemattomista esihistoriallisista muinaisjäänöksistä.

Peltolammin kipinäaita on syytä tulkita Museoviraston ohjeiden ja Pirkanmaan maakuntamuseon kommentin perusteella historiallisen ajan muinaisjäänökseksi (DIAR: 91/2014). Jäänös koostuu sekä hyvin että huonosti säilyneistä osuuksista. Selkeästi hyvin säilyneitä osuuksia on neljä (kartat 4 ja 5: kohteet: 1, 2, 3, 4, 8 ja 9). Näiden välissä on tuhoutuneita tai mahdollisesti tuhoutuneita osuuksia. Kipinäaidan edustavin osuus sijaitsee alueen eteläosassa ja on merkitty karttaan 5 numerolla 9.

Suosituksena maankäytölle voidaan todeta, että parhaiten säilyneet osat kipinäaidasta ovat osat 2, 3, 4, 8 ja 9. Erityisesti osa-alue 9 on hyvin säilynyt. Osa-alueet 1, 5, 6 ja 10 ovat ratalinjan suuntaisia rakenteita ja seuraavat ratalinjaa, mutta kipinäaidan osalta ovat joko osittain tai kokonaisuudessaan tuhoutuneet tai peittyneet myöhempien rakennustöiden seurauksena. Rakenne 7 on radansuuntainen kivikasa, mutta se ei todennäköisesti ole osa vanhinta kipinäaitaa. Lähtökohtaisesti kipinäaita tulee merkitä asemakaavakarttaan, tosin mikäli merkintä aiheuttaa ongelmia, voidaan museoviranomaisen kanssa keskustella tarkemmin merkinnöistä. Inventoinnin perusteella merkinnällä /SM (muinaisjäänös) olisi hyvä merkitä osa-alueet 2, 3, 4, 8 ja 9. Merkinnällä /s voitaisiin merkitä osa-alueet 1, 5, 6 ja 10. Kaavaan ei merkitä rakennetta 7, joka ei ole osa kipinäaitaa.

5.6.2014

Kalle Luoto

FM, arkeologi

Kulttuuriympäristöpalvelut Heiskanen & Luoto Oy

5 Tärkeimmät lähteet

Painamattomat lähteet:

Poutiainen, Rostedt & Sepänmaa: Lempäälä, Sääksjärvi, Kipinäaidan inventointi 2010.
Mikroliitti Oy

Painetut lähteet:

Niukkanen, Marianna 2009. Historiallisen ajan kiinteät muinaisjäännökset, tunnistaminen ja suojele. Museoviraston Rakennushistorian osaston oppaita ja ohjeita 3.

Digitaaliset lähteet:

Museovirasto, Kulttuuriympäristö rekisteriportaali, Muinaisjäännösrekisteri.
http://kulttuuriymparisto.nba.fi/netsovellus/rekisteriportaali/mjreki/read/asp/r_default.aspx (5.5.2014)

Historialliset kartat:

Digitaaliarkisto: Maanmittaushallitus > Maanmittaushallituksen historiallinen kartta-arkisto (kokoelma) > Pitäjänkartasto > Messukylä (2123 08)

Kansallisarkisto: Maanmittaushallitus. H8:4/11-18 Tampere; Tampereen säterirustholli, Hatanpään ja Härmälän rustitilat sekä Viinikan aputalo: tiluskartta, pöytäkirja ja selitys (1758 - 1759)