

Liito-oravan pesäkartoitus Svenska samskola ak 8872

19.1.2023

Asemakaavan nro 8872 alueella tehtiin liito-oravan pesäkartoitus 19.1.2023. Kartoituksessa käytiin läpi kiinteistöllä sijaitsevat puut sekä kiinteistön välittömässä läheisyydessä sijaitsevat katupuut etsien liito-oravalle soveltuvia luonnonkoloja, pönttöjä ja pesiä. Kartoituksen teki FM maantieteilijä Saija Kouko Tampereen kaupungin asemakaavoituksesta. Selvitysalueelta ei ole aiemmin tehty liito-oravaselvityksiä.

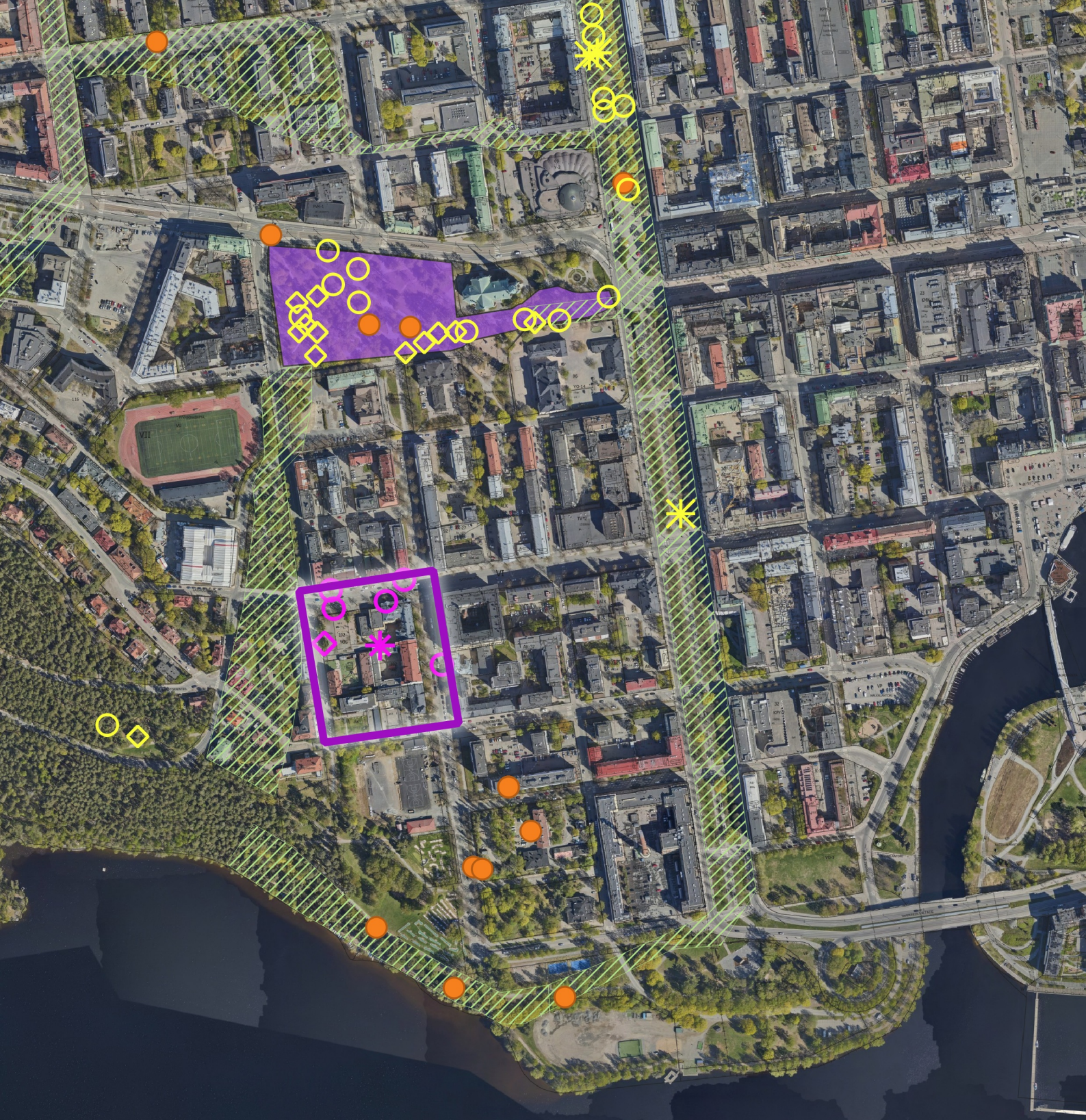
Kartoituksessa löydettiin seitsemän mahdollista pesäpuuta, joista kuudessa puussa sijaitseva kolo, rungon halkeama tai pönttö voisi soveltua liito-oravalle. Pesiä ei kiivetty, vaan tarkastelu tehtiin kiikarilla maasta käsin. Vaikka ajankohta sijoittuu talveen ja lunta oli jonkin verran maassa, ei puissa ollut ollenkaan lunta, joten kartoitusta voidaan sään osalta pitää luotettavana. Kartoituksen epävarmuustekijät liittyvät puiden havainnointiin maasta käsin. On mahdollista, että kaduille sijoittuvissa puistolehmuksissa on enemmän liito-oravalle soveltuvia koloja ja halkeamia kuin maasta käsin voi nähdä. Ajankohta ei soveltunut liito-oravan jätösten havainnointiin.

Selvitysalueelle ei sijoitu liito-oravalle soveltuvaa elinympäristöä, eikä alue toimi osana liito-oravan kulkureittiä. Svenska samskolanin kiinteistölle sijoittuu kahdeksan kookkaampaa puuta. Näistä Mariankadun puolelle sijoittuvassa sembramännysssä (nro 6 kartalla) on liito-oravankin käyttöön soveltuva pönttö, jonka kulkuaukko tosin on liito-oravalle liian suuri (halkaisija n. 10 cm). Pihasta löytyi myös useamman tuijan istutus, joista yhdessä tuijassa on risupesä. Kiinteistön vahtimestarin mukaan risupesässä on pesinyt useampana keväänä harakka. Sebramännysssä olevassa pöntössä vahtimestari ei ole nähnyt pesittävän.

Satamakadun ja Koulukadun puolen katupuista löytyi useita mahdollisia luonnonkoloja sekä halkeamia, jotka voivat soveltua liito-oravan pesäkäyttöön.


Johtopäätökset

Svenska samskolanin alueelta suositellaan tehtäväksi liito-oravaselvitys parhaimpaan selvitysaikaan maaliskoukokuussa. Tarkempi selvitys on syytä tehdä, koska selvitysalueen läheisyydestä ovat asukkaat tehneet liito-oravahavaintoja (viimeisin elokuulta 2022) ja koska kiinteistölle sijoittuu liito-oravan käyttöön soveltuva pönttö ja ympäröivien katujen varsille liito-oravalle soveltuvia pesäpuuta. Pesäpuiden kartoitusajankohdasta johtuen ei voida poissulkea mahdollisuutta, että potentiaaliset pesät ovat liito-oravan käytössä. Kaupunkialueella on aiemmissa selvityksissä kuten Kalevankankaalla huomattu, että liito-orava voi pesiä varsinaisen soveltuvan alueen reunassa katupuissa. Selvitysalueen lähin liito-oravalle soveltuva metsäalue sijoittuu vain parinsadan metrin päähän Pyynikille.

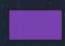


Liito-oravan pesäkartoitus, Svenska Samskola ak 8872 19.1.2023


 Selvitysalue


 Asukashavainto (Laji.fi ja kaupungin omat paikkatietoaineistot)

Elinympäristöt ja kulkureitit


 Soveltuva elinympäristö

Potentiaaliset pesät 19.1.2023


 Soveltuva kulkureitti

 Luonnonkolo


Potentiaaliset pesät ennen v. 2023

 Pönttö

 Risupesä

 Luonnonkolo

 Pönttö

 Risupesä




Liito-oravan pesäkartoitus ak 8872 19.1.2023

 Selvitysalue

Potentiaaliset pesät 19.1.2023

 Luonnonkolo

 Pönttö

 Risupesä

 Asukashavainto liito-oravasta 26.8.2022

 Soveltuva kulkureitti

 Katu- tai puistopuu

 Asemakaavoitettu viheralue

1. Puistolehmus: Luonnonkolo n. 4 metrin korkeudella
2. Puistolehmus: Mahdollinen luonnonkolo n. 10 m korkeudella
3. Puistolehmus: Mahdollinen luonnonkolo n. 3 metrin korkeudella
4. Puistolehmus: Rungossa halkeama n. 1 metrin korkeudella
5. Puistolehmus: Kaksi halkeamaa rungossa n. 10 metrin korkeudessa
6. Sembramänty: Liito-oravalle sopivan kokoinen pönttö n. 3 metrin korkeudella. Kulkuaukko liian suuri liito-oravalle (halk. n. 10 cm)
7. Tuija: Harakanpesä n. 3 metrin korkeudella oksistossa.