

EPILÄN SEURAKUNTATALO

Rakennushistoriaselvitys

Arkkitehtitoimisto NOAN
24.11.2020

Sisältö

Johdanto	2
Sijainti	3-5
Historiallinen Epilä	6-8
Seurakuntatalon rakennusvaiheet	9-34
Valokuvia kohteesta	35-38
Yhteenveto	39
Lähdeluettelo	40

Johdanto

Rakennushistoriaselvityksen kohteena on Epilän seurakuntatalo ja siihen liittyvät laajennusosat. Epilän seurakuntatalon rakennuskokonaisuus on saanut alkunsa v. 1949 arkkitehti Bertel Strömmerin suunnitelmasta, johon sisältyi seurakuntasalin lisäksi asuinrakennus. Myöhemmin kokonaisuutta on laajennettu kahdessa eri vaiheessa, arkkitehti Jorma A. Sulkavan suunnitelmien mukaisesti 1971-1987.

Nykyinen toiminta on monilta osin muurrosvaiheessa ja rakennukset peruskorjauksen tarpeessa. Seurakuntasalin alakerrassa toimii päiväkotikiukaan, mutta itse salille ei ole jatkossa seurakunnallista käyttöä. Myöhemmin rakennetuissa laajennusosissa toimii kehitysvammaisten toimintakeskus.

Tampereen seurakuntayhtymä on käynnistänyt kaavamuutosprosessin, jonka tarkoituksena on lisätä tontille asuinrakentamista. Rakennusoikeuden kasvattaminen voi tarkoittaa olemassa olevan rakennuskokonaisuuden ainakin osittaista purkamista ja tämä selvitys on laadittu tontin kaavamuutostyön tueksi. Tarkoituksena on selvittää nykyisten rakennusten ominaispiirteet ja rakennushistoriallinen arvo joka tulisi huomioida tonttia kaavoitettaessa.

Selvitys perustuu vanhoihin piirustuksiin sekä paikalla tehtyyn havainnointiin ja valokuvaukseen. Rakennuspiirustukset ovat peräisin seurakunnan arkistosta. Selvityksessä esitellään lyhyesti myös lähialueen historia ja ympäristön ominaispiirteet.

Sijainti

Epilän seurakuntatalo sijaitsee Raholanharjun ja Tiikonharjun välimaastossa. Harjulta avautuu näkymiä etelään Pyhäjärvelle sekä pohjoiseen Tohlopille. Harjun pohjoispuolella kulkee Porin junarata, jonka varteen on keskittynyt teollista toimintaa.

Alueella on käynnistetty kaavamuutoshankkeita jotka koskevat pääsääntöisesti ympäröiviä teollisuusalueita. Kaavoitusohjelmassa alueita kehitetään asumisen ja palveluiden monipuoliseksi kokonaisuudeksi.







Historiallinen Epilä



Seurakuntatalon rakennusvaiheet

Rakennusvaiheet vuosiluvun mukaan

1949

Arkkitehti Bertel Strömmerin suunnittelema seurakuntasali, asuinrakennus ja niiden välissä matala tasakattoinen nivelosa.

1971

Arkkitehti Jorma A. Sulkavan suunnittelema 1-kerroksinen laajennus asuinrakennuksen eteläpuolella.

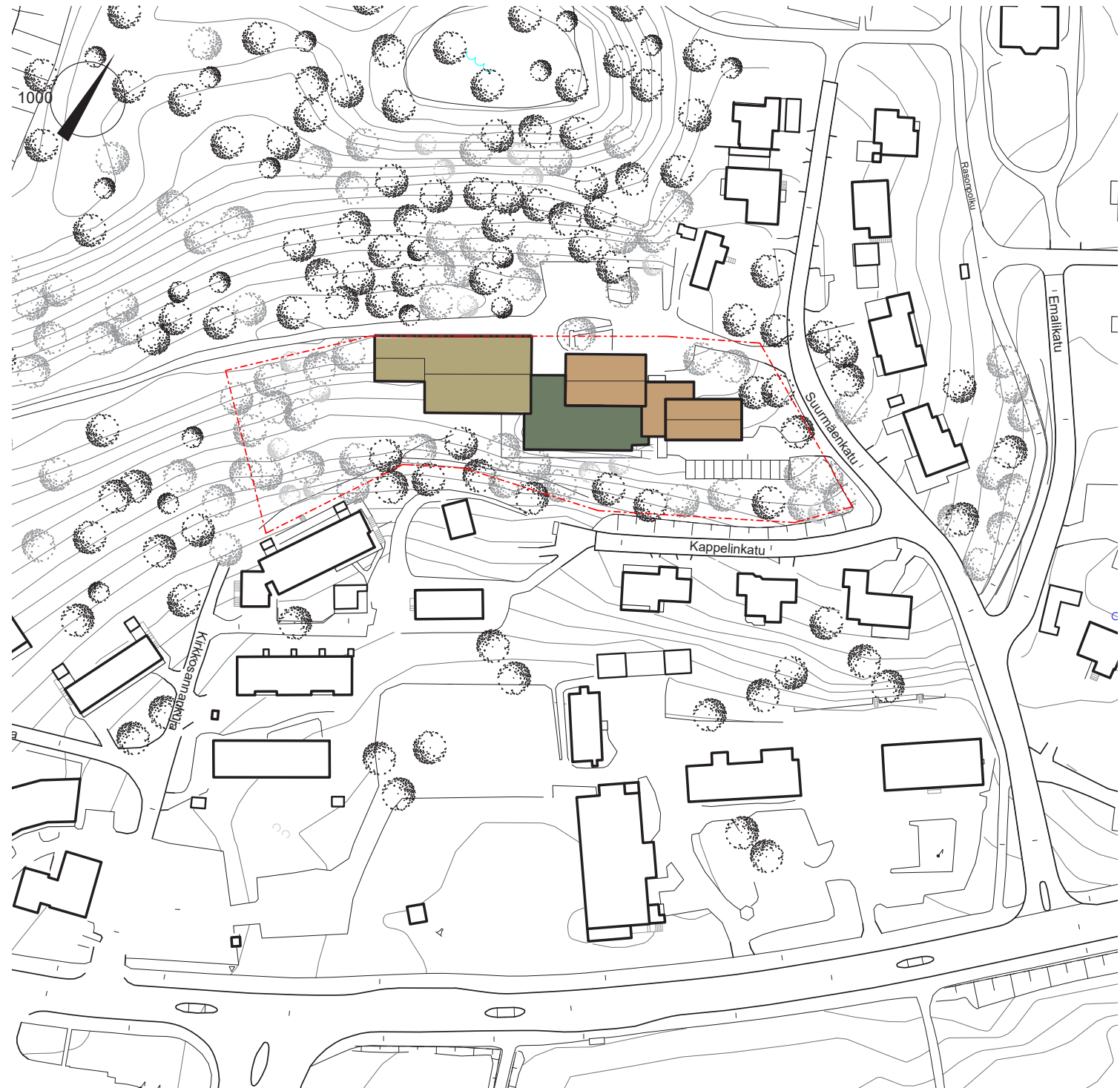
1987

Arkkitehti Jorma A. Sulkavan suunnittelema harjakattoinen kehitysvammaisten toimintakeskus.

NYKYISET LAAJUUSTIEDOT

Tontin pinta-ala	6389 m ²
tonnittehokkuus	e=0,38
Sallittu	2450 kem ²

Rakennettu YHT. 2415 kem²



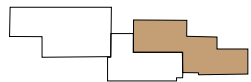
Asemapiirustus 1:1500

Seurakuntatalo ja asuinrakennus 1949

Bertel Strömmer

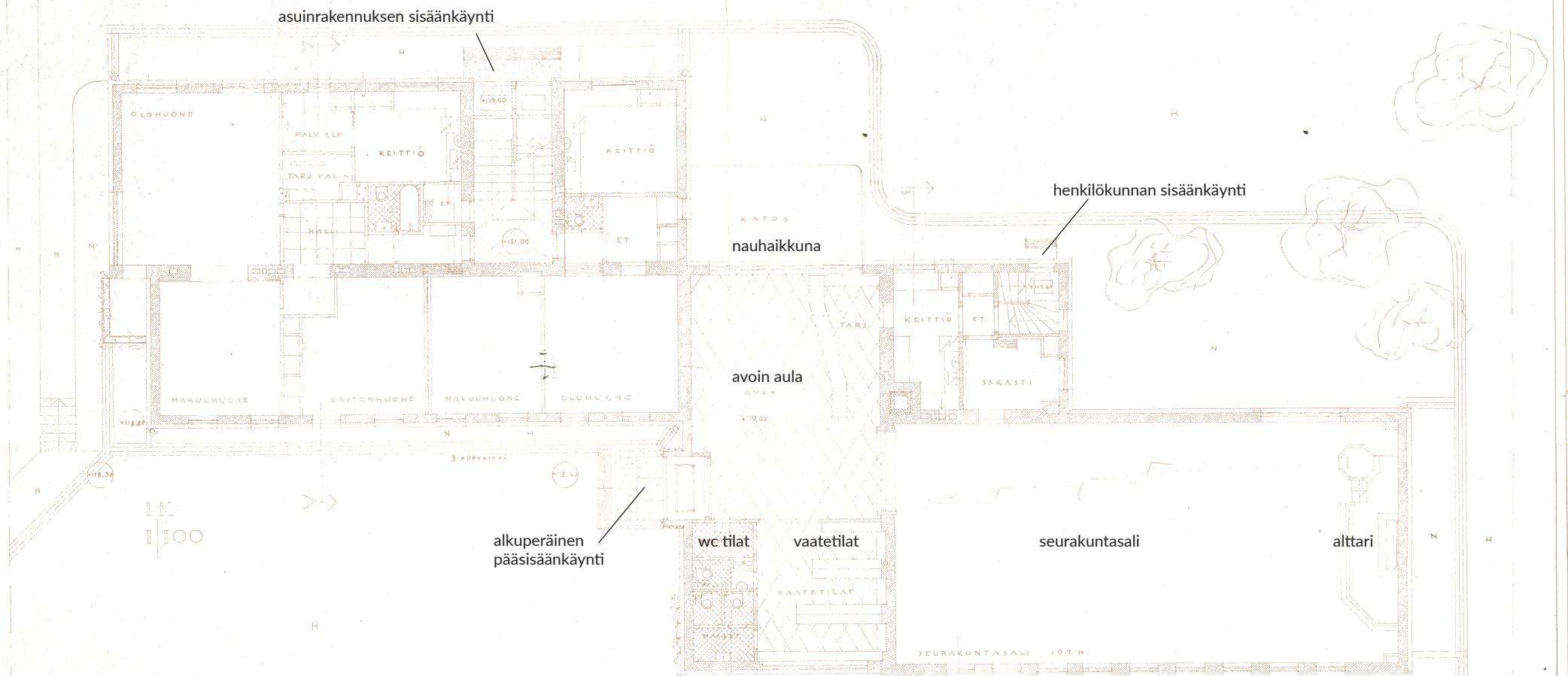


Suurmäenkadun suuntaan seurakuntasali muodostaa kaupunkikuvallisesti merkittävän elementin ja muut rakennukset jäävät alisteisesti sen taakse. Avoin tila rakennuksen edustalla ja jylhät männyt luovat pihapiirille ominaiset ja tunnistettavat piirteet. Rakennuksen pääty on mykkä, mutta salin pitkällä sivulla vertikaaliset ikkunat avautuvat pyhäjärven maisemiin.

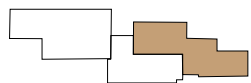


1949 Bertel Strömmer - Seurakuntasali ja asuinrakennus

EPIILÄN SEURAKUNTATALO



Seurakuntasalin alkuperäinen pääsisäänkäynti on sijainnut lounaisnurkassa. Avoimen aulan kautta on kuljettu saliin ja tukitiloihin. Rakennus on ollut tässä muodossa 1949-1970, jonka jälkeen toiminta on muuttunut ja tiloja on järjestelty uudelleen.



1949 Bertel Strömmer - Seurakuntasali, asuinrakennus ja nivelosa

SEURAKUNTASALI 1.KRS

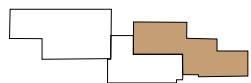
1949

EPILÄN SEURAKUNTATALO



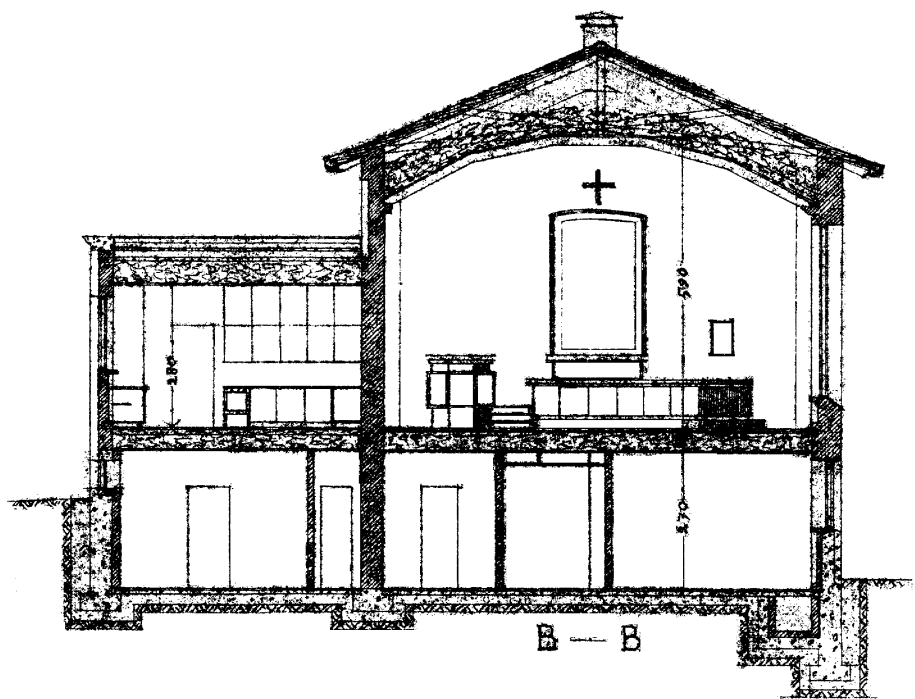
TAMPEREEN
BERTEL STRÖMMER
ARKKITEHTI

Julkisivu luoteeseen on säilynyt lähes alkuperäisessä asussaan. Vähäisiä muutoksia on tehty ikkuna ja oviaukkoihin. Muutokset esitellään 1971 vuoden suunnitelmissa.



1949 Bertel Strömmer - Seurakuntasali ja asuinrakennus

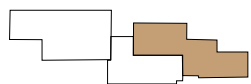
JULKISIVU LUOTEeseen 1949



TAMPEREELLA 10. II. 1949.

BERTEL STRÖMMER
ARKKITEHTI, TAMPERE

Seurakuntasali on tilallisesti säilynyt hyvin alkuperäisen mukaisena. Salin lattia on todennäköisesti uusittu 1971 jolloin tilasta tehtiin päiväkodin voimistelusalali ja alttari erotettiin paljeseinällä.

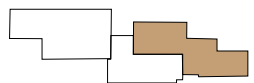


1949 Bertel Strömmer - Seurakuntasali ja asuinrakennus





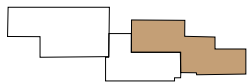
Sisätilan pintamateriaalit ovat osittain vaihtuneet 1971 muutosten myötä. Salissa on nykyisin parkettilattia. Ovet ja valaisimet ovat 1970-luvulta. Aulatilojen salmiakkikuvioon ladottu kivilaatta ja seurakuntasalin sisäkatto ovat todennäköisesti alkuperäiset.



1949 Bertel Strömmer - Seurakuntasali ja asuinrakennus



Asuinrakennuksen julkisivut edustavat 1950-luvulle tyypillistä arkkitehtuuria. Parvekkeiden pinnalankakaiteet ovat aikakaudelle ominainen piirre. Ikkunat ja parvekeovet eivät ole alkuperäisiä mutta muuten julkisivut ovat hyvin säilyneet alkuperäisessä asussa. Suurin muutos alkuperäiseen on vuoden 1971 laajennus joka peittää rakennuksen kivijalan ja pihakansi hallitsee pihapiirin jäsentelyä.



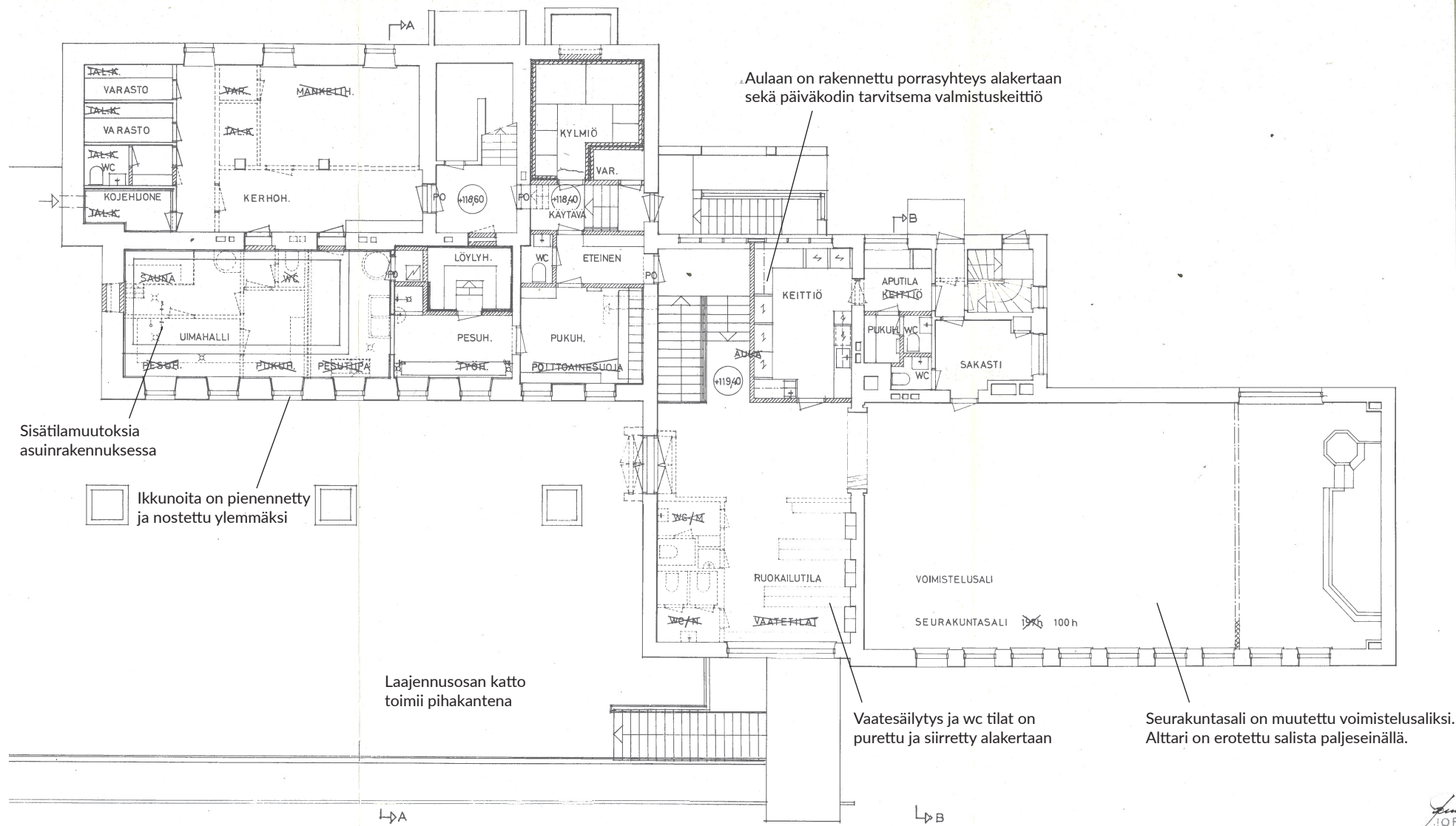
1949 Bertel Strömmer - Seurakuntasali ja asuinrakennus



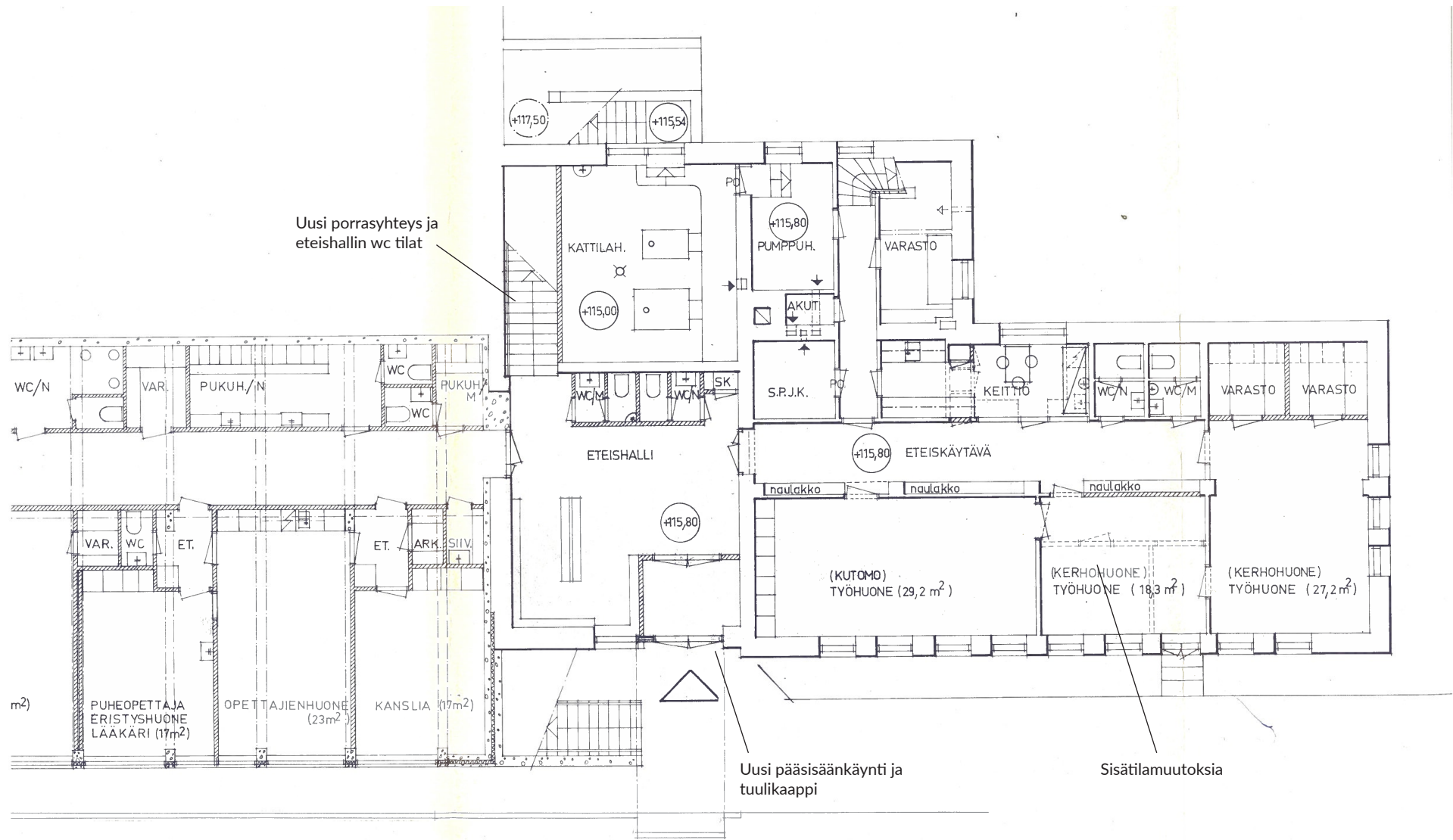
valokuvia pihapiiristä

Seurakuntatalon tilamuutokset ja laajennus 1971

Jorma A. Sulkava



Arkkitehti Jorma A. Sulkava on suunnitellut seurakuntataloon toiminnallisia muutoksia, jotka on toteutettu 1971. Rakennus on muutettu päiväkoti- ja kerhotilaksi. Suurimpana muutoksena laajennusosa joka liittyy asuinrakennuksen ja salirakennuksen lounaisnurkkaan.

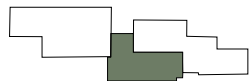


Uusi porrasyhteys ja eteishallin wc tilat

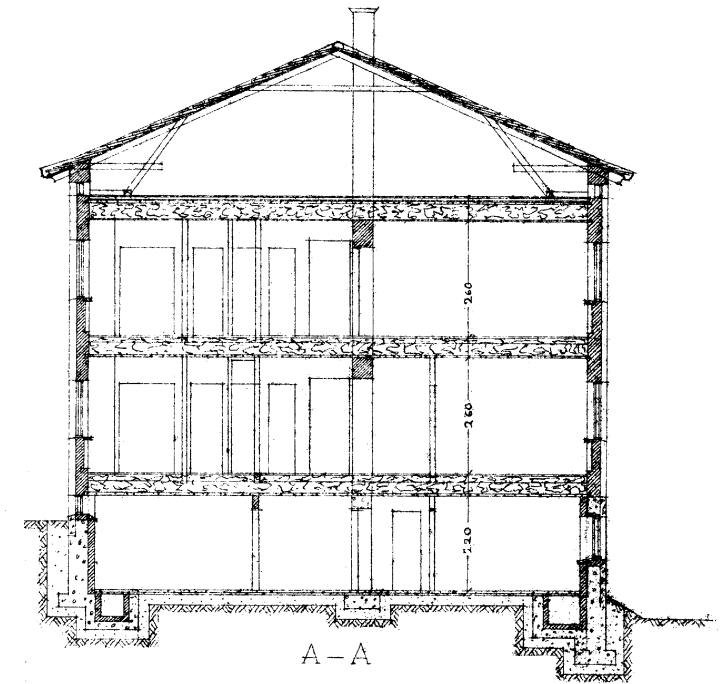
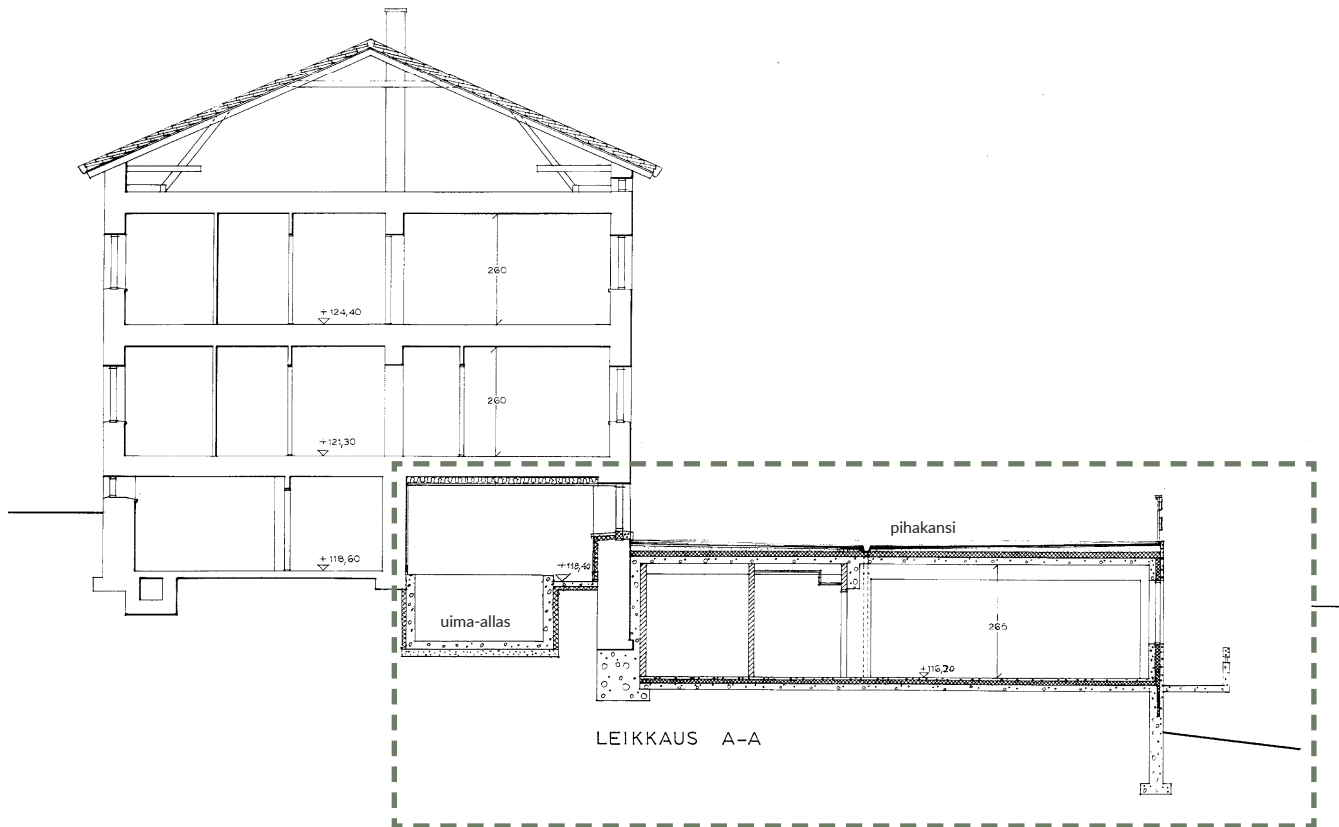
Uusi pääsisäänkäynti ja tuulikaappi

Sisätilamuutoksia

Rakennuksen uusi pääsisäänkäynti on sijoitettu pohjakerrokseen johon laajennusosa liittyy. Laajennus on rakennettu Kaarilan koulun opetustiloiksi. Seurakuntasalin pohjakerros on muutettu toiminnallisesti vastaamaan päiväkodin ja kerhotoiminnan tarpeita.

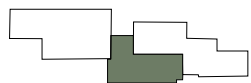


EPILÄN VILJALA



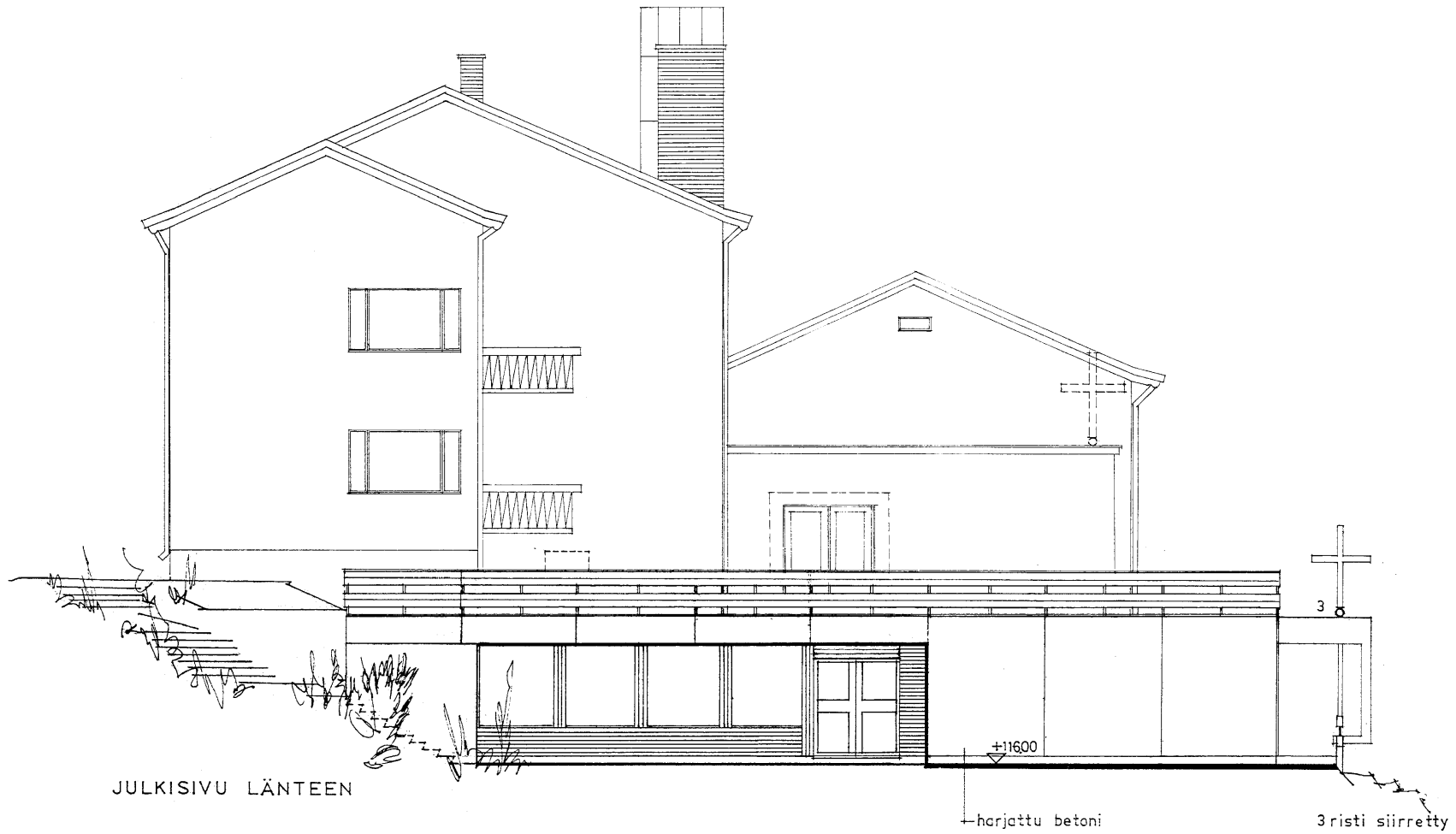
Alkuperäinen leikkaus vuodelta 1949

Sulkavan suunnittelema 1-kerroksinen laajennusosa on aikanaan toiminut koulun opetustilana. Laajennus kytkeytyy asuinrakennuksen pohjakerrokseen ja seurakuntasalin nivelosaan. Tasakatolle on kulku rakennuksen pohjoispuolelta ja se jatkaa yläpihan korkotasoa. Asuinrakennuksen kellaritiloihin on toteutettu laajennuksen yhteydessä uima-allas ja saunasasto.



1971 Jorma A. Sulkava - Tilamuutokset ja laajennus

EPILÄN VIILJÄLÄ



JULKISIVU LÄNTEEN

+11600

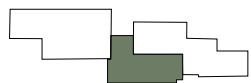
harjattu betoni

3 risti siirretty

1/100

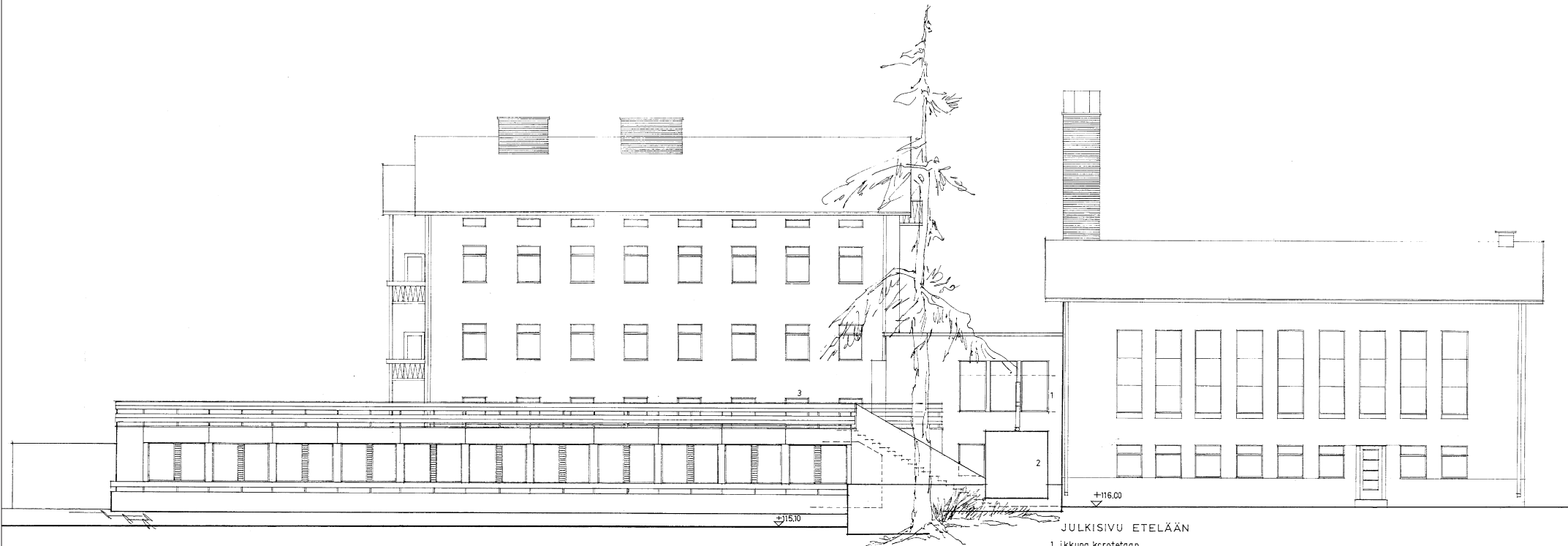
TAMPERE 1.10.1971

Jorma A. Sulkava
JORMA A. SULKAVA
ARKKITEHTI SAFA



1971 Jorma A. Sulkava - Tilamuutokset ja laajennus

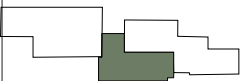
EPILÄN VILJALA



JULKISIVU ETELÄÄN
1 ikkuna korotetaan
2 uusi sisäänkäynti entiseikkunan kohdalla
3 uusittu ikkunarivi

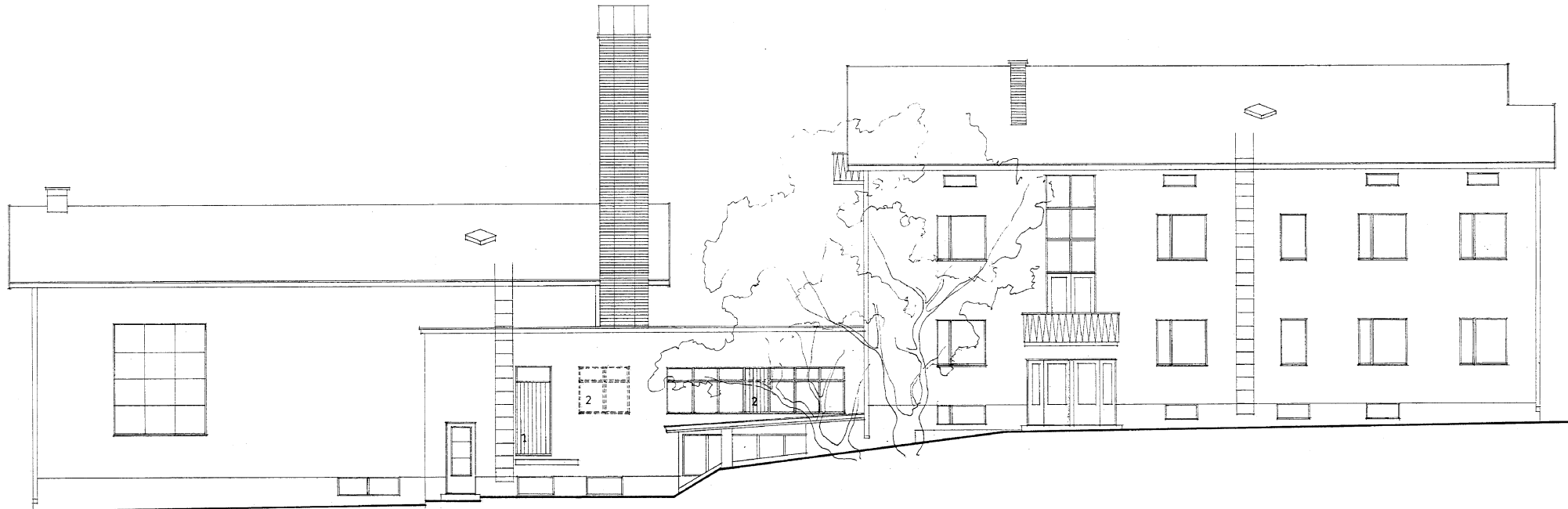
100

Jorma A. Sulkava
JORMA A. SULKAVA
ARKKITEHTI - GAFA
TAMPERE 1.10.1971



1971 Jorma A. Sulkava - Tilamuutokset ja laajennus

EPILÄN VILJALA



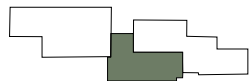
1 uusi ovi
2 ikkuna poistetaan

JULKISIVU POHJOISEEN

1/100

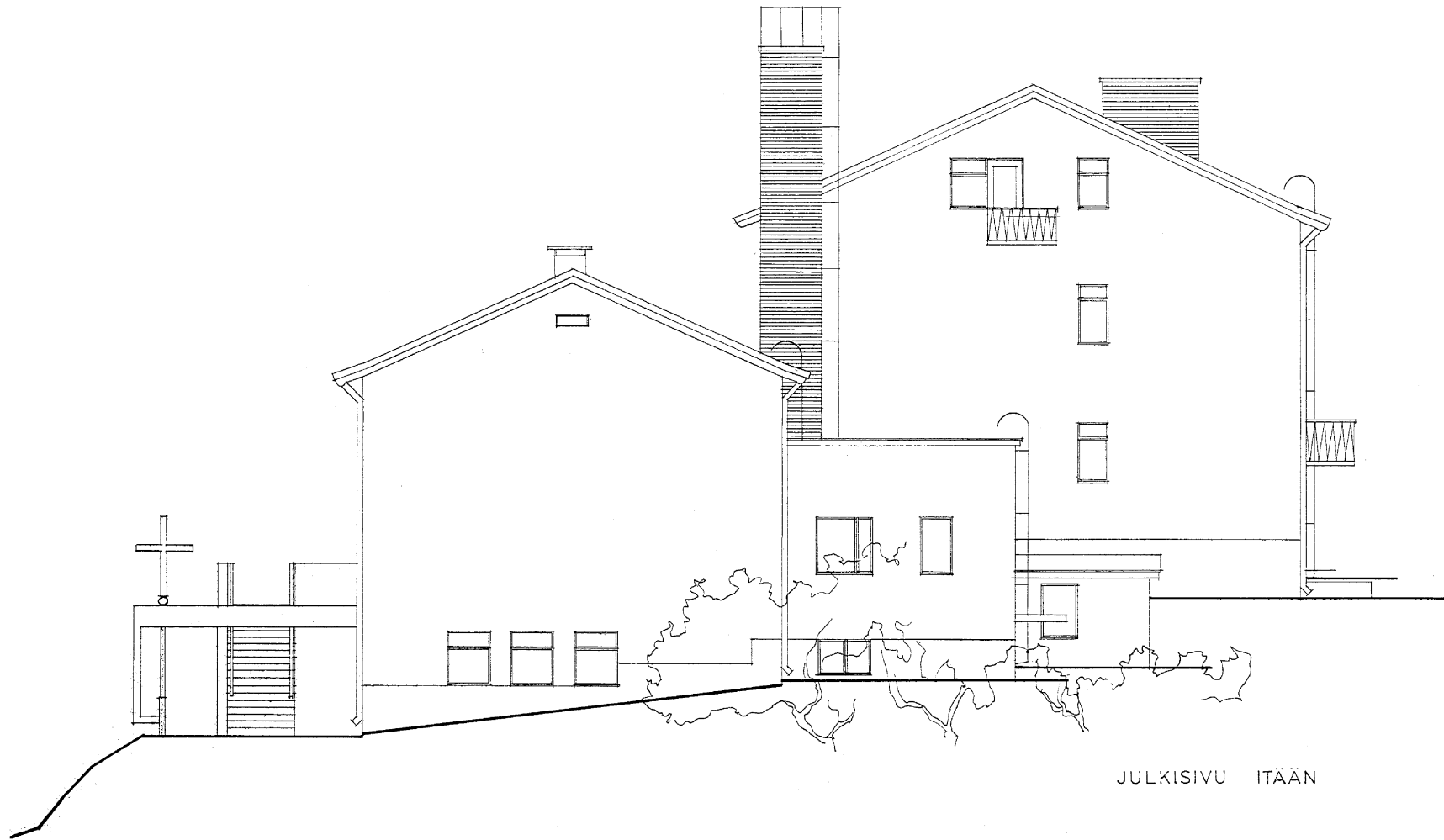
TAMPERE 110.1971

Jorma A. Sulkava
JORMA A. SULKAVA
ARKKITEHTI S.A.P.A.



1971 Jorma A. Sulkava - Tilamuutokset ja laajennus

EPILÄN VILJALA



1/100

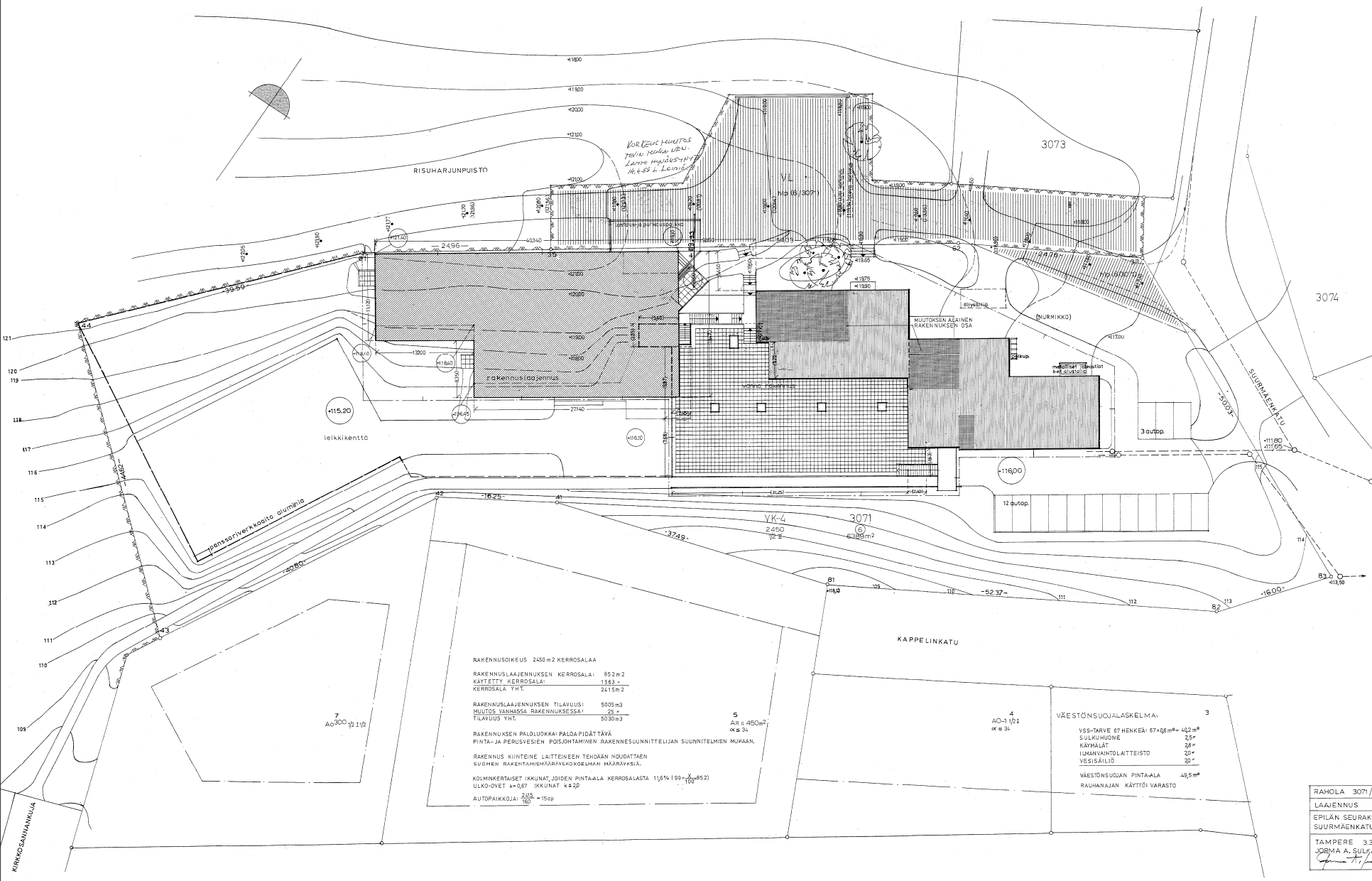
1971 Jorma A. Sulkava - Tilamuutokset ja laajennus

TAMPERE 110. 1971

Jorma A. Sulkava
JORMA A. SULKAVA
ARKKITEHTI SAFA

Toimintakeskus 1987

Jorma A. Sulkava



RAKENNUSOIKEUS 2450 m² KERROSALAA
 RAKENNUSLAAJENNUKSEN KERROSALA: 852 m²
 KÄYTETTY KERROSALA: 1563 m²
 KERROSALA YHT. 2415 m²
 RAKENNUSLAAJENNUKSEN TILAVUUS: 5005 m³
 MUUTOS VANHASSA RAKENNUKSESSA: 25 m³
 TILAVUUS YHT. 5030 m³
 RAKENNUKSEN PALOJUOKKA PALOPIDÄTTÄVÄ
 PINTA- JA PERUSVESIEN POISJOHTAMINEN RAKENNESUUNNITELIJAN SUUNNITELMIEN MUKAAN.
 RAKENNUS KIINTEINE LAITTEINEEN TEHDÄÄN NOUDATTAKEN
 SUOMEN RAKENTAMISENSÄÄNTÖKOKOELMAN MÄÄRÄYKSIÄ.
 KOLMIKERTAISET IKKUNAT, JOIDEN PINTA-ALA KERROSALASTA 11,6% (93 - 2/100 * 852)
 ULKO-OVET k=0,67 IKKUNAT k=2,0
 AUTOPAIKKOJA: 2/100 = 15sp

VÄESTÖNSUOJALASKELMA
 4
 AO-1 101
 ok ei 34
 VSS-TARVE 67 HENKEÄ: 67 * 0,95 m² = 402 m²
 SULKUHUONE 25 m²
 KÄNHÄLÄT 25 m²
 ILMANVAIKTOLAITTEISTO 20 m²
 VESISÄILIÖ 20 m²
 VÄESTÖNSUOJAN PINTA-ALA 49,5 m²
 RAUHANAAN KÄYTTÖ: VARASTO

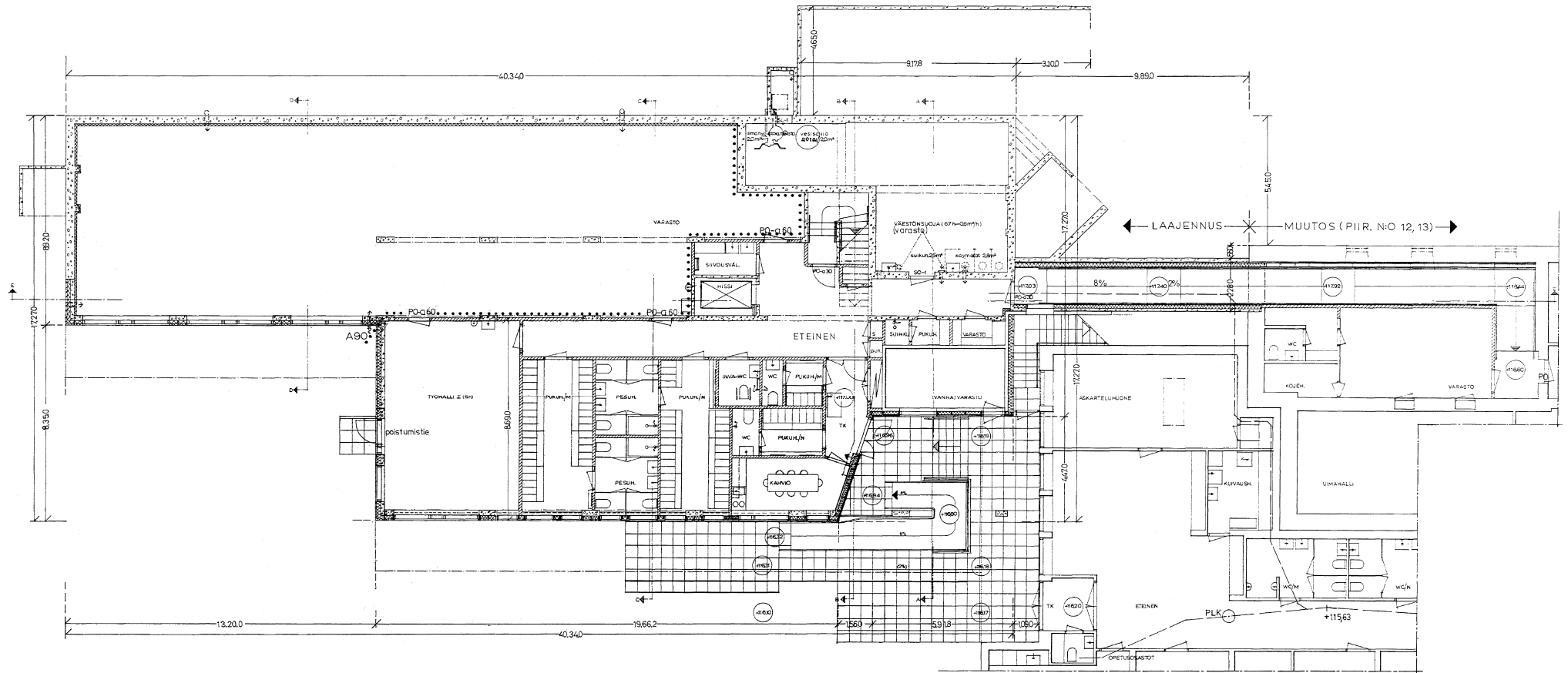
Kirjelmätoimituksen määräämistä koskeva päätös
 Tampereen kaupungin 29.3.1987
 ja 29.3.1988
 Tampereen kaupungin 29.3.1988
 Tampereen kaupungin 29.3.1988
 Tampereen kaupungin 29.3.1988

TAMPEREEN KAUPUNKI
 RAKENNUSVALVONTAVIRASTO
 Jorma A. Sulkava
 kutsunumero 416 10 87
 TAMPEREEN KAUPUNKI
 RAKENNUSVALVONTAVIRASTO
 Jorma A. Sulkava
 kutsunumero 416 10 87
 TAMPEREEN KAUPUNKI
 RAKENNUSVALVONTAVIRASTO
 Jorma A. Sulkava
 kutsunumero 416 10 88

Tarkastettu ja vahvistettu
 Tampereen kaupungin 15.5.1987

RAHOLA 3071/6	PÄÄPIIRUSTUS
LAAJENNUS	ASEMPIIRROS 1200
EPILÄN SEURAKUNTATALO SUURMAENKATU 5	ARK.PIIR.NO 001
TAMPERE 3.3.1987 JORMA A. SULKAVA arkkitehti	

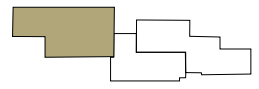
1987 Jorma A. Sulkava - Toimintakeskus



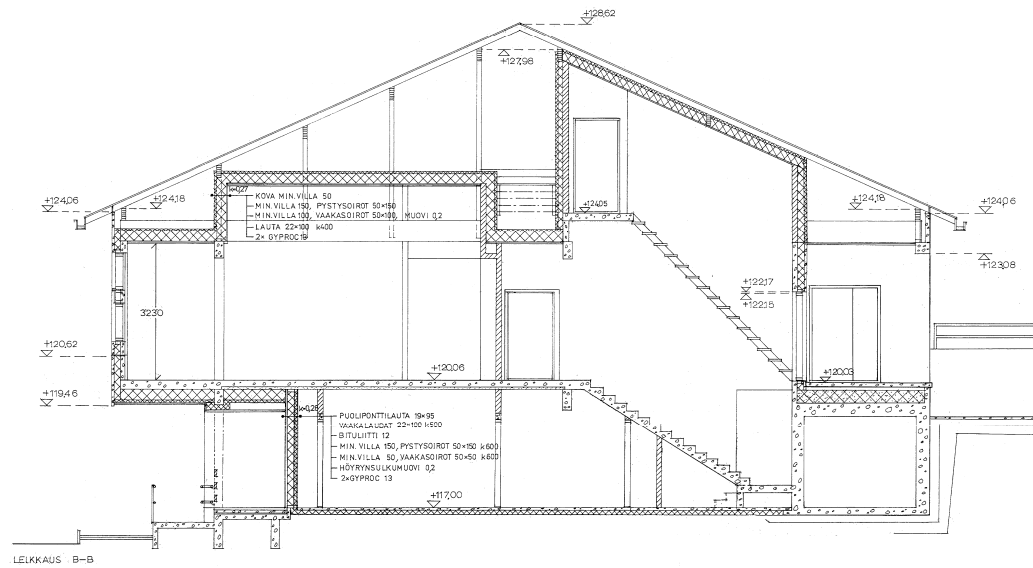
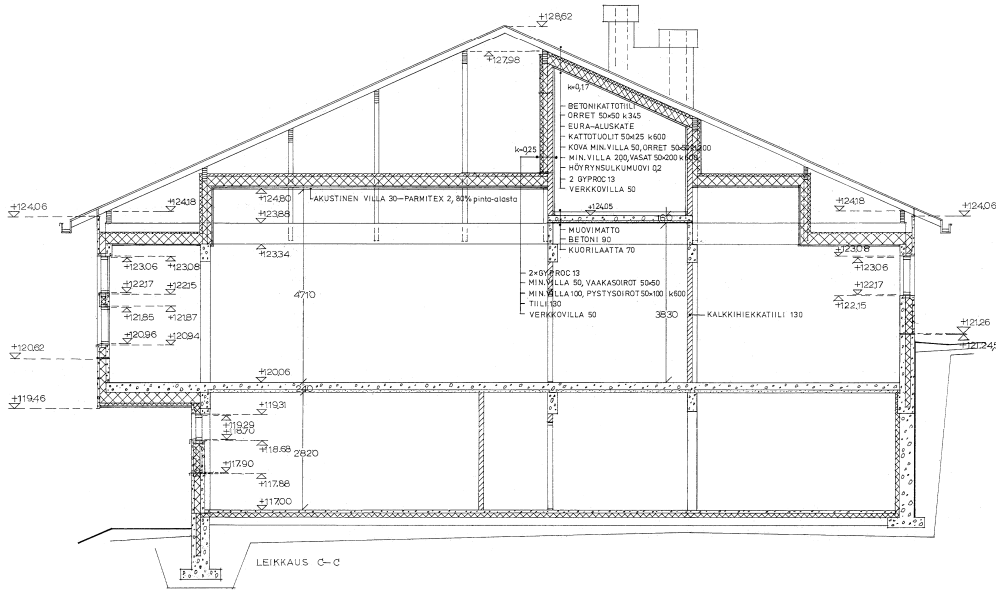
Tarkastettu ja vahvistettu noudatettavaksi
 Tampereen rakennuslautakunnassa 15. 5. 1987

Jorma A. Sulkava
 Jorma A. Sulkava
 rakennusmies

RAHOLA 3071/6	
LAAJENNUS	PÄÄPIIRUSTUS
EPILÄN SEURAKUNTATALO SUURMÄENKATU 5	POHJAKERROS 1/100
TAMPERE 3.3.1987 JORMA A. SULKAVA arkkitehti <i>Jorma A. Sulkava</i>	ARK. PIIR. N:O 02



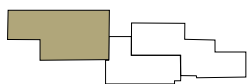
1987 Jorma A. Sulkava - Toimintakeskus



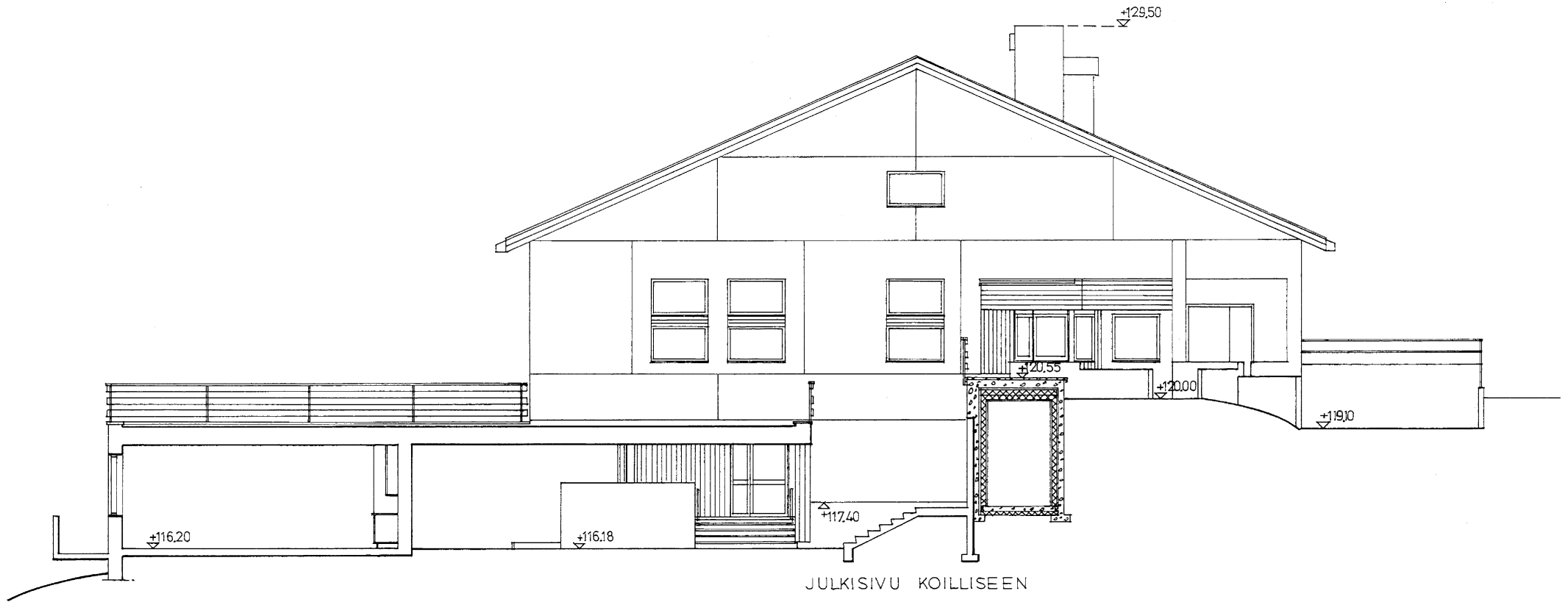
Tarkastettu ja vahvistettu noudatettavaksi
 Tampereen rakennuslautakunnassa 15. 5. 1987

J. Ruuska
 J. Ruuska
 rakennustarkastaja

RAHOLA 3071/6	
LAAJENNUS	PÄÄPIIRUSTUS 1:50
EPILÄN SEURAKUNTATALO SUURMÄENKATU 5	LEIKKAUKSET GC JAB-B
TAMPERE 3.3.1987 JORMA A. SULKAVA arkkitehti <i>Jorma A. Sulkava</i>	ARK.PIIR. N:O 06



1987 Jorma A. Sulkava - Toimintakeskus

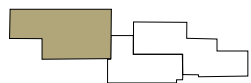


JULKISIVU KOILLISEEN

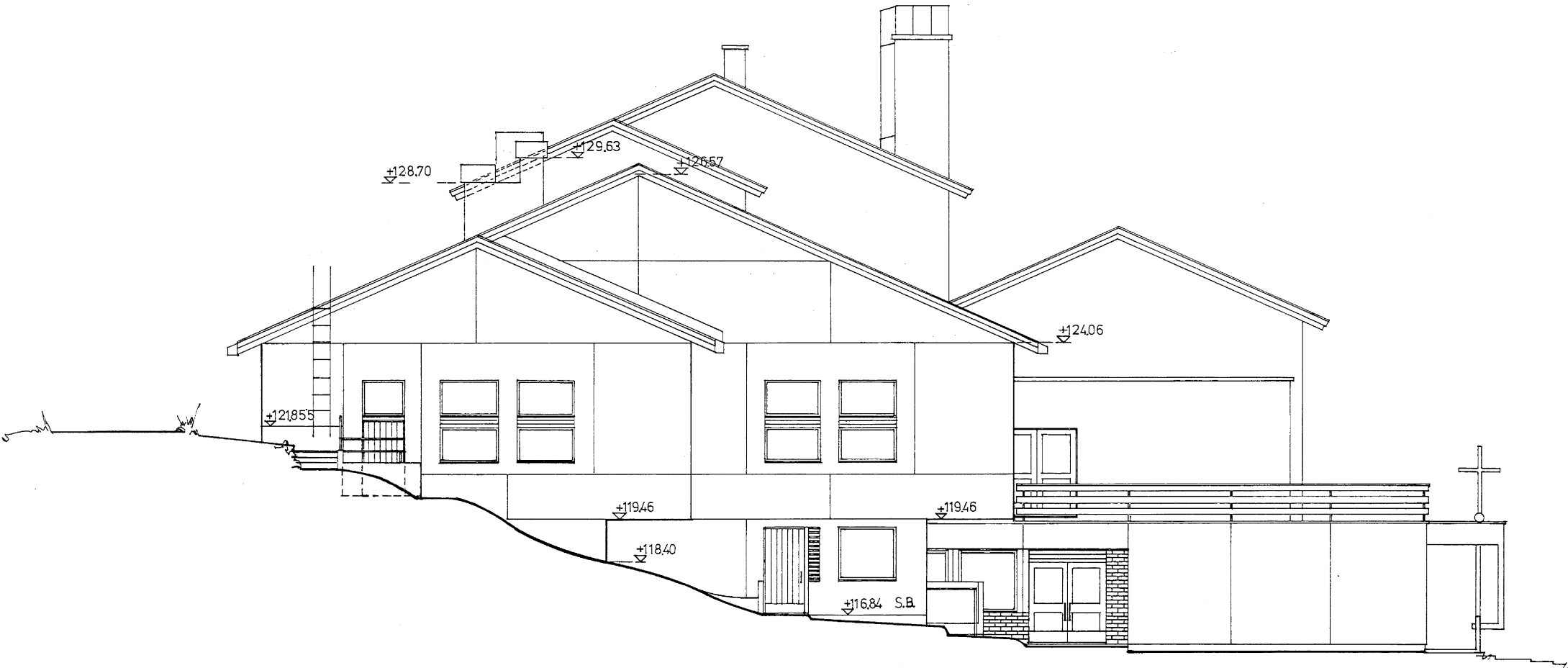
Tarkastettu ja vahvistettu noudatettavaksi
T. mpereen rakennusluokassa 15. 5. 1987

Jorma A. Sulkava
Jorma A. Sulkava
arkkitehti

RAHOLA 3071/6	
LAAJENNUS	PÄÄPIIRUSTUS
EPILÄN SEURAKUNTATALO SUURMÄENKATU 5	JULKISIVUJA 1:100
TAMPERE 3.3.1987 JORMA A. SULKAVA arkkitehti <i>Jorma A. Sulkava</i>	ARK. PIIR. N:O 09



1987 Jorma A. Sulkava - Toimintakeskus

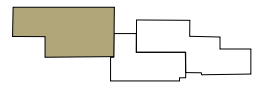


JULKISIVU LOUNAASEEN

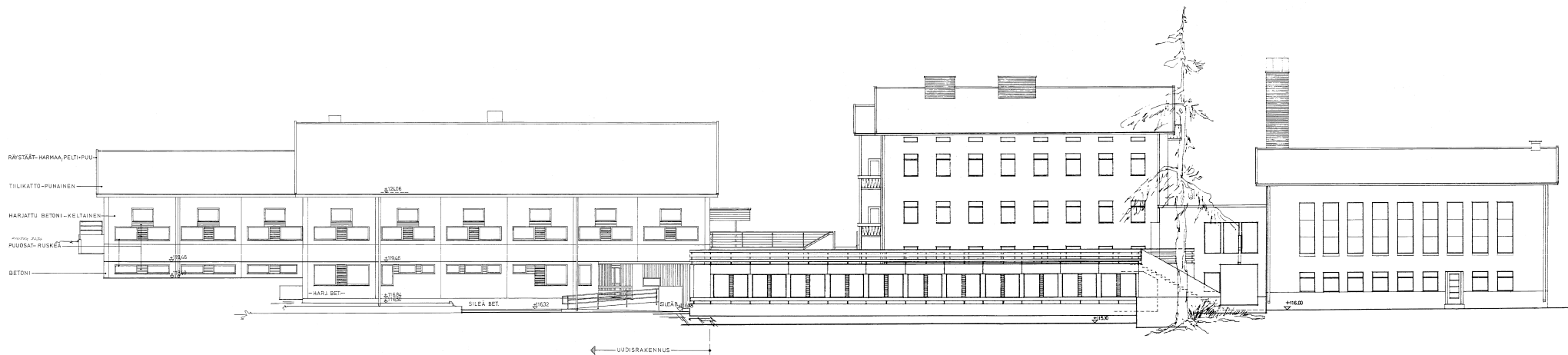
Tarkastettu ja vahvistettu noudatettavaksi
 T. mpereen rakennusluvituskassa 15. 5. 1987

Jorma A. Sulkava
 arkkitehti

RAHOLA 3071/6	
LAAJENNUS	PÄÄPIIRUSTUS
EPILÄN SEURAKUNTATALO	
SUURMÄENKATU 5	JULKISIVUJA 1:100
TAMPERE 3. 3. 1987	
JORMA A. SULKAVA arkkitehti	
<i>Jorma A. Sulkava</i>	ARK. PIIR. N:O 09



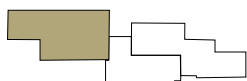
1987 Jorma A. Sulkava - Toimintakeskus



Tarkastettu ja vahvistettu noudatettavaksi
 Tampereen rakennuslautakunnassa 15.5.1987

Jorma A. Sulkava
 Jorma A. Sulkava
 Arkkitehti

RAHOLA 3071/6	
LAAJENNUS	PÄÄPIIRUSTUS
EPILÄN SEURAKUNTATALO SUURMÄENKATU 5	JULKISIVU KAAKKOON 1:100
TAMPERE 3.3.1987 JORMA A. SULKAVA arkkitehti	ARK. PIIR. N:O 08



1987 Jorma A. Sulkava - Toimintakeskus

Valokuvia kohteesta



Laajennusosan pihakansi



Toimintakeskuksen eteläsivu



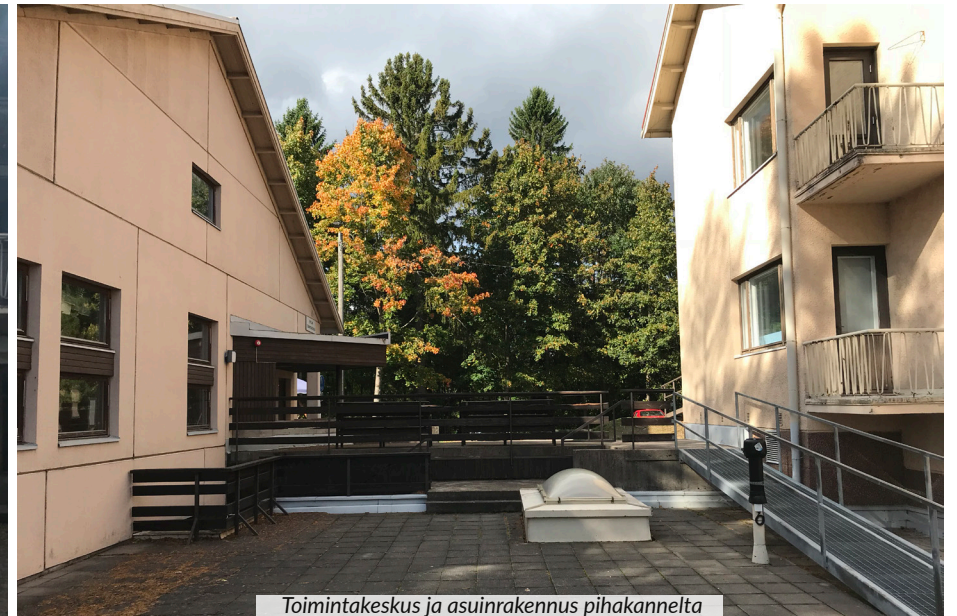
Seurakuntatalo Suurmäenkadulta



Matala nivelosa pohjoisesta



Valokuvia tontilta



Toimintakeskus ja asuinrakennus pihakannelta





Yhteenveto

Bertel Strömmerin suunnittelema seurakuntatalo ja asuinrakennus on rakennuskannan ehjin yhteneväinen kokonaisuus. Asuinrakennus edustaa 1950-luvulle tyypillistä arkkitehtuuria ja tilasuunnittelua. Seurakuntasali toimintoinen on lähtökohtaisesti harvinaisempi rakennus ja muodostaa alueelle kaupunkikuvallisen elementin.

Jorma A. Sulkavan suunnittelema laajennus vastaa ajalle tyypilliseen tilojen modernisointiin ja toimintojen tehostamiseen. Arkkitehtuurissa 1970-luvulle ominaisia piirteitä ovat tasakatto, betonipintaiset julkisivuelementit, nauhaikkunat ja kupumaiset kattoikkunat.

Rakennusarkkitehtuurin ja alkuperäisarvon näkökulmasta tilamuutokset ja laajennukset ovat heikentäneet vuoden 1949 kokonaisuutta. Uuden toiminnan vaatimat tilamuutokset ja laajennukset ovat muuttaneet rakennuksen arkisempaan ja funktionaalisempaan suuntaan. Pinta-alaltaan suhteellisen suuri laajennus on kuitenkin sijoitettu niin, että se jää selkeästi alkuperäiselle kokonaisuudelle alisteiseksi.

Vuonna 1987 rakennettu toimintakeskus on rakennuksena hieman tavanomaisempi eikä sillä ole rakennussuojelun kannalta mainittavia arvotekijöitä. Rakennukseen ei ole tehty muutoksia tai merkittäviä peruskorjauksia valmistumisen jälkeen.

Nykyinen toiminta on monilta osin muurrosvaiheessa ja rakennukset peruskorjauksen tarpeessa. Seurakuntasalin alakerrassa toimii päiväkotitalo mutta itse salille ei ole jatkossa seurakunnallista käyttöä.

Tulevaisuuden näkymät ja haasteet

Lähdeluettelo

Sijainti

Ilmakuvat: <https://kartat.tampere.fi/oskari>

Viistoilmakuva: Google Maps

Historiallinen Epilä

Lähteet: Tampereen kaupungin kulttuuripalveluiden raitit, Epilä-raitti,

https://www.tampere.fi/liitteet/k/64ktiAVNv/epila_.pdf

Karttakuvat: <https://kartat.tampere.fi/oskari>

Seurakuntatalon rakennusvaiheet

Rakennuspiirustukset: Tampereen seurakuntayhtymän arkisto

Valokuvia kohteesta

kuvat: Arkkitehtitoimisto NOAN