

Tampereen kaupunki

## Liito-oravaselvitys Asemakaava nro 8523 Lukonmäki

Raportti 10.9.2022



## Sisällysluettelo

1. Johdanto ja suunnittelualue	3
2. Lähtötiedot ja menetelmät	3
3. Tulokset	7
4. Johtopäätökset ja suunnittelusuositukset	7
Lähteet	9

Liite 1. Kartta liito-oravaselvityksen tuloksista

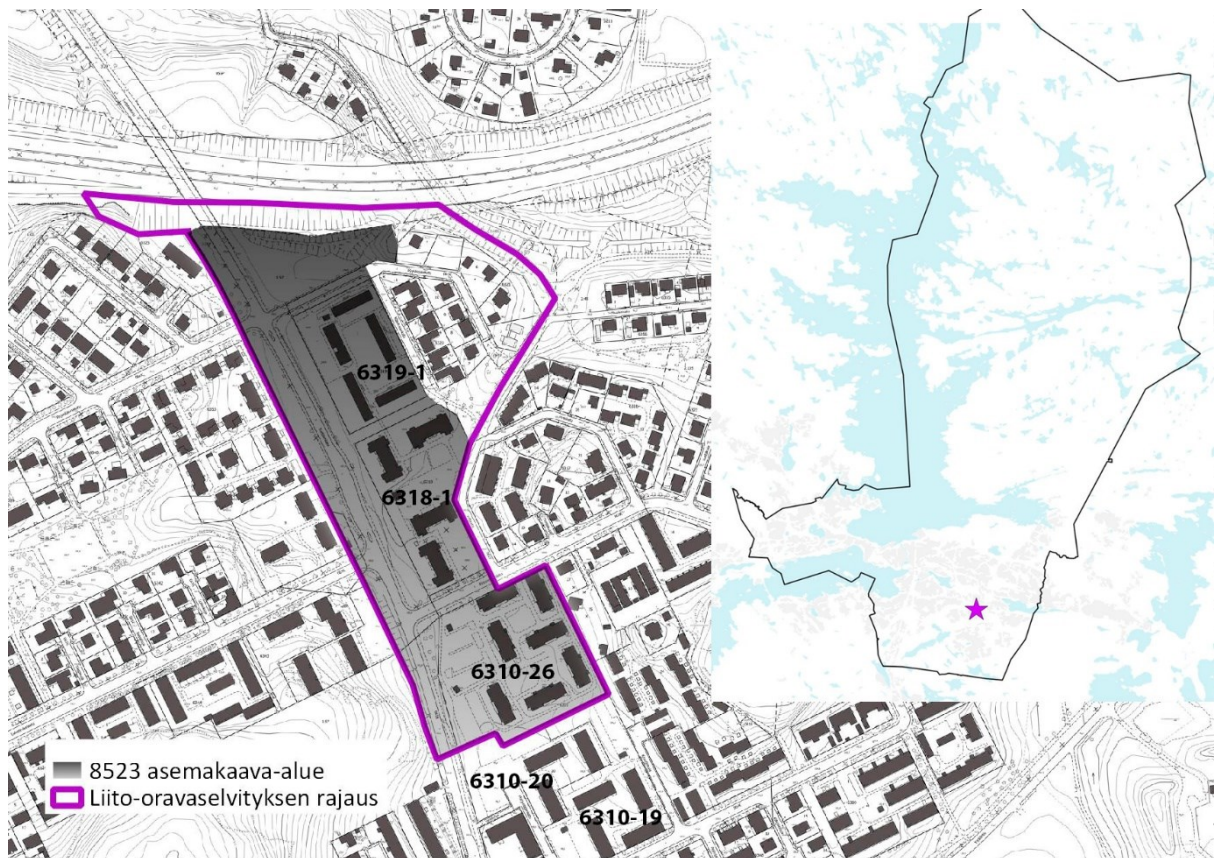
Etusivun kuva: Copyright © Tampereen kaupunki 2022

## 1. Johdanto ja suunnittelualue

Lukonmäen asemakaavan nro 8523 yhteydessä alueelle laadittiin liito-oravaselvitys. Selvitysalueena toimi asemakaavamuutoksen mukaisen suunnittelualueen lisäksi kehätien eteläpuoleinen suojaviheraluevyöhyke, joka on aiemmissa selvityksissä määritelty liito-oravan kulkuyhteydeksi soveltuvaksi alueiksi. Selvitysalue on laajuudeltaan 8,6 hehtaaria ja se sijaitsee Lukonmäen kaupunginosassa noin 6 kilometriä kaupungin keskustasta kaakkoon. Selvitysalue rajautuu pohjoisessa kehätiehen, lännessä Turtolankadun katualueeseen, etelässä kiinteistöihin 6310-20 ja 6310-19 ja idässä Yrttikatuun ja Muulankatuun.

Kaavan hakijan tarkoituksena on purkaa tonttien 6318-1 ja 6319-1 heikossa kunnossa olevat luhtitalot ja pienkerrostalot sekä rakentaa asuinkerrostaloja ja kaksikerroksisia rivitaloja tilalle. Tontille 6310-26 on suunnitteilla lisärakentamista. Asemakaavan tavoitteena on Lukonmäen kaupunginosan yleisilmeen koheneminen sekä Turtolankadun ympäristön laadun parantaminen.

Selvitys on laadittu viranomaisohjeistuksen mukaisesti ja selvityksen on laatinut erikoissuunnittelija, FM maantieteilijä Saija Kouko Tampereen kaupungilta. Selvitysalueen rajaus näkyy kuvassa 1.



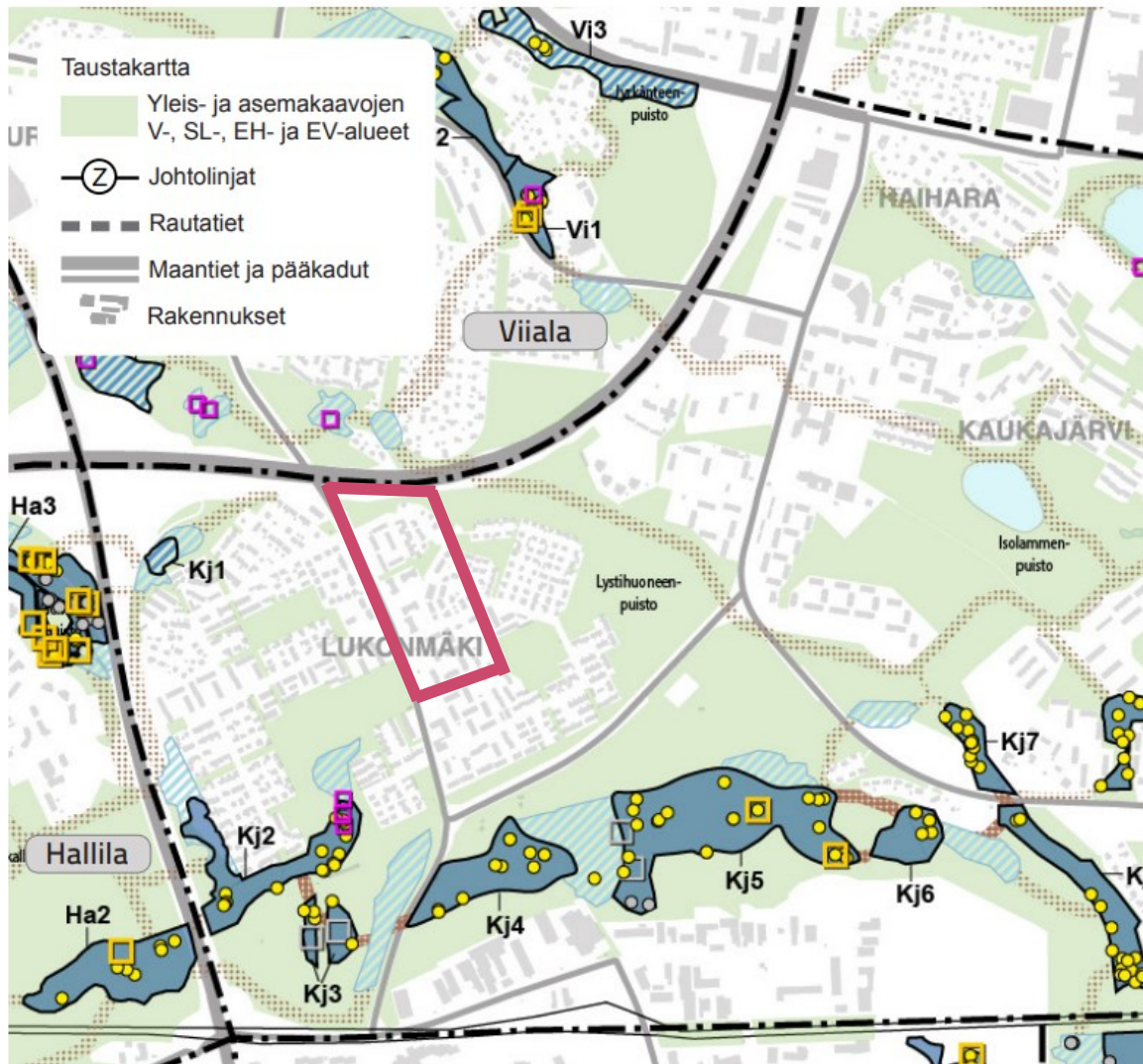
Kuva 1. Selvitysalue sijaitsee Tampereen kaupungin Lukonmäen kaupunginosassa. Selvitysalueen rajaus on esitetty kartalla lilalla värillä.

## 2. Lähtötiedot ja menetelmät

### Kantakaupungin liito-oravaselvitys 2016

Selvitysalueella kartoitettiin liito-oravan esiintymistä vuonna 2016 Kantakaupungin liito-oravaselvityksen yhteydessä. Vuoden 2016 kartoitus tehtiin yleiskaavatasoisena. Selvitysalueelta ei löytynyt liito-oravalle soveltuvia elinympäristöjä tai kulkureittejä. (Kuva 2.)

## INVENTOINNIN TULOKSET VUOSI 2016



Kuva 2 Kantakaupungin liito-oravaselvityksen 2016 tulokset. Selvitysalueelle ei sijoittunut liito-oravalle soveltuvia elinympäristöjä tai kulkureittejä. Selvitysalue näkyy kartalla punaisella laatikolla.

### Liito-oravaselvitys Pirjonkaivonkatu 2-2b, 2020

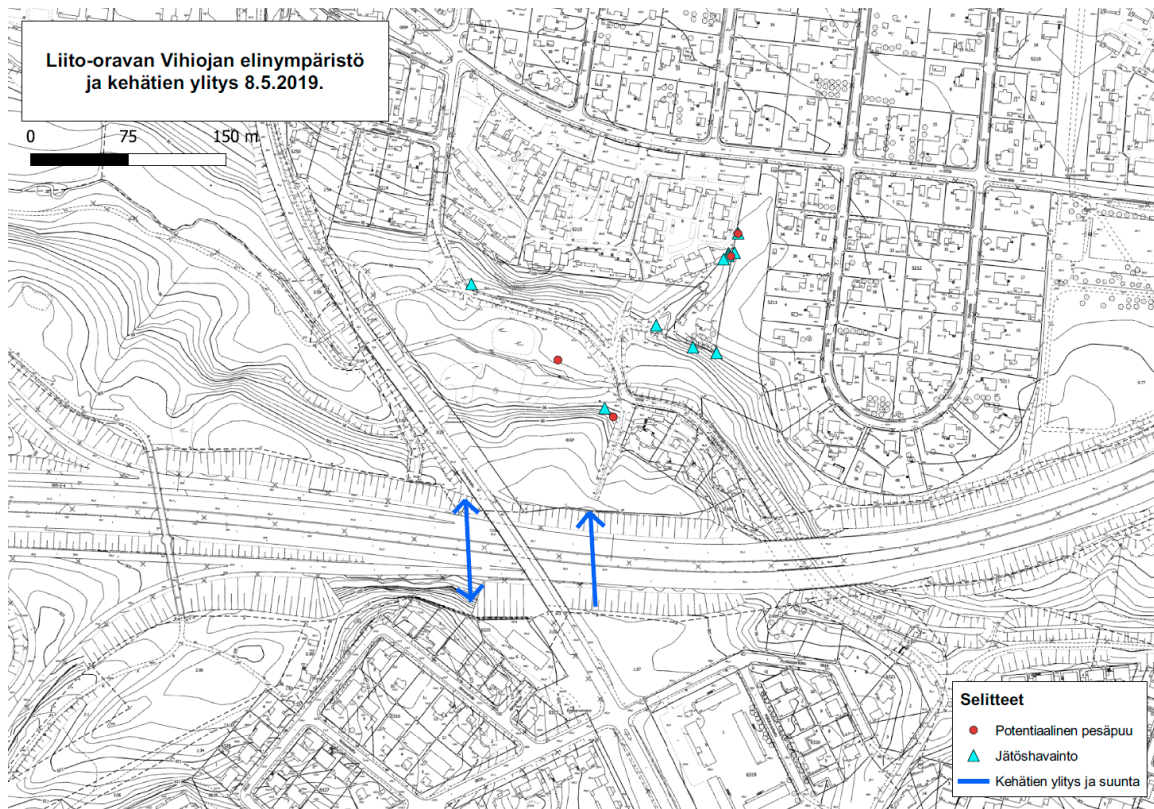
Asemakaavamuutoksen numero 8815 yhteydessä Pirjonkaivonkatu 2-2b:ssä laadittiin liito-oravaselvitys. Selvityksen yhteydessä alueelta ei löydetty merkkejä liito-oravasta, eikä alueelta löytynyt lajille soveltuvia pesäpuita. Selvitys tosin tehtiin lokakuussa, joka ei ole liito-oravaselvityksen kannalta hyvä ajankohta. (Kuva 3.)



Kuva 3 Pirjonkaivonkatu 2-2B:ssä laaditun liito-oravaselvityksen selvitysaluerajaus. Selvitys laadittiin vuonna 2020.

### Liito-oravan Vihiojan elinympäristö ja kehätien ylitys, 2019

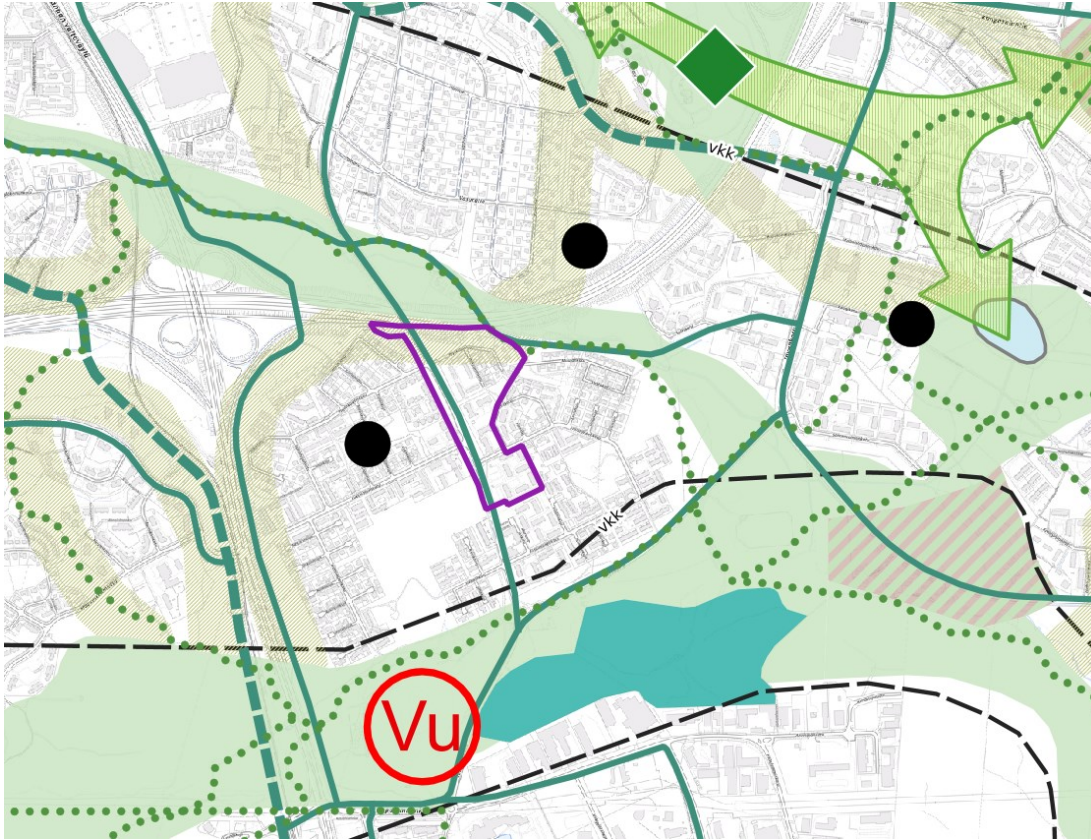
Liito-oravalle soveltuvista Kehätien ylityspaikoista laadittiin selvitys vuonna 2019. Vihiojan varresta, Viialan kaupunginosasta löydettiin tuolloin liito-oravan elinympäristö ja kehätien mahdollisia ylityskohtia tunnistettiin 2 kappaletta. (Kuva 4.)



Kuva 4 Liito-oravan Vihiojan elinympäristön ja kehätien ylityksen selvitys vuodelta 2019.

### Kantakaupungin yleiskaava

Tampereen kantakaupungin yleiskaavayhdistelmässä (Kantakaupungin yleiskaava 2040 ja Kantakaupungin vaiheyleiskaava 2017-2021) selvitysalueen pohjoisosassa, kehätien eteläpuolella kulkee ohjeellinen ekologinen yhteys, joka yhdistää Vihiojan keskuspuiston Hervannan kanjonin keskuspuistoon. Kaavamääräyksen mukaisesti ekologisen yhteyden jatkuvuus ja kytkeytyminen keskuspuistoverkoston tulee turvata. Tarkemmassa suunnittelussa tulee ratkaista ekologisen yhteyden tarkempi sijainti, leveys ja luonne. (Kuva 2.)



Kuva 5 Tampereen yleiskaavayhdistelmän (Kantakaupungin yleiskaava 2040 ja vaiheyleiskaava 2017-2021) kartalla 2. (viherympäristö ja vapaa-ajanpalvelut) selvitysalue sijoittuu Vihiojan keskuspuiston ja Hervannan kanjonin keskuspuiston väliselle vyöhykkeelle. Selvitysalueen pohjoisreunalla kulkee kehätien suuntainen ohjeellinen ekologinen yhteys.

### Laji.fi viranomaisportaali

Liito-oravan havaintotiedot tarkistettiin 1.9.2022 Laji.fi viranomaisportaalista. Selvitysalueelta ei ole laji.fi -portaaliiin viety havaintoja.

### Selvitysalueella ja sen läheisyydessä tehdyt liito-oravaselvitykset:

- Lukonmäki, Pirjonkaivonkatu 2-2b, rakennusoikeuden lisääminen ja tonttiliittymän muuttaminen, Asemakaava nro 8815 – selvitys liito-oravasta. Sitowise 2020
- Liito-oravan Vihiojan elinympäristö ja kehätien ylitys 8.5.2019. Tampereen kaupunki, Kari Korte.
- Kantakaupungin liito-orava selvitys 2016. Tampereen kaupunki, Ramboll

### Alueelta ja sen läheisyydestä aiemmin laadittujen selvitysten lisäksi lähtöaineistona on käytetty:

- Tampereen karttapalvelu Oskari 2022: Liito-oravahavainnot, elinympäristöt ja kulkuyhteydet
- Luontoselvitykset ja luontovaikutusten arviointi. Opas tekijälle, tilaajalle ja viranomaiselle. Katariina Mäkelä ja Päivi Salo. Suomen ympäristökeskuksen raportteja 47/2021.
- Liito-orava-LIFE, Liito-oravan huomioiminen kaupunkisuunnittelussa. Hyvien käytäntöjen opas. Liito-orava LIFE (LIFE17/nat/FI/000469), Espoon, Jyväskylän ja Kuopion kaupungit 2021.
- Suomen lajien uhanalaisuus, Punainen kirja 2019. Hyvärinen, E., Juslén, A., Kemppainen, E., Uddström, A. & Liukko, U.-M. (toim.)

- Euroopan unionin luontodirektiivin liitteen IV lajien (pl. lepakot) esittelyt (Nieminen & Ahola (toim.), Suomen ympäristö 1/2017)
- Hanki, Ilpo K. Liito-orava, Biologia ja käyttäytyminen. Metsäkustannus 2016.

### **Menetelmät**

Liito-oravaselvitys tehtiin alueelle 31.3.2022. Selvitys toteutettiin ”Euroopan unionin luontodirektiivin liitteen IV lajien (pl. lepakot) esittelyt” (Nieminen & Ahola (toim.) 2017) mukaisesti papanakartoitusmenetelmää käyttäen. Liito-oravan esiintymistä kartoitettiin etsimällä liito-oravan papanoita puiden tyviltä sekä kirjattiin ylös lajille soveltuvat pesäpaikat (kolopesä, risupesä, pönttö). Samalla arvioitiin alueen soveltuvuutta liito-oravan elinympäristöksi sekä mahdollisten kulkuyhteyksien sijaintia.

### **Epävarmuustekijät**

Liito-oravaselvitys on tehty viranomaisohjeiden mukaisesti. Ajankohta oli erinomainen selvityksen laatimiseen: puiden tyvillä ei ollut enää lunta, mutta kasvillisuutta ei maan ollessa jäässä vielä ollut. Selvitysalue pystyttiin kartoittamaan melko tarkasti.

## **3. Tulokset**

Selvitysalueelta ei tehty havaintoja liito-oravasta keväällä 2022. Alueella ei ole liito-oravalle soveltuvia elinympäristöjä. Liito-oravalle soveltuvia pesäpuita löytyi selvitysalueelta neljä kappaletta: läheltä Vihiojaa löytyi kaksi kolokoivua, Turtolankadun varrelta risupesä ja kaksi pönttöä. Toisen pöntön aukko oli vahvistettu metallilla ja liian pieni liito-oravalle.

Selvitysalueelle sijoittuu liito-oravalle tärkeitä kulkuyhteyksiä kehätien yli. Ylitysten kautta liito-oravalla on kulkuyhteys Viialan ja Tuomaanlähteenpuiston elinympäristöjen välillä. Turtolan risteys sillan molemmin puolin kulkee mahdollinen liito-oravan kulkureitti. Sillan länsipuolella lajin on mahdollista ylittää kehätie molempiin suuntiin noin 100 metrin matkalla. Sillan itäpuolinen ylitys on mahdollinen vain etelästä pohjoisen suuntaan noin 100 metrin matkalla. Välittömästi selvitysalueen rajauksen itäreunaan sijoittuvaan Leipakantien alikulkuun olisi mahdollista kehittää liito-oravallekin soveltuva kulkuyhteys. Alikulussa kulkevan Vihiojan varsi on yleiskaavassa merkitty osaksi keskuspuistoverkostoa, mikä tukee ojan ympäristön kehittämistä. Kehätien eteläpuolelle sijoittuu tärkeä itä-länsi-suuntainen liito-oravan kulkuyhteys. Kehätien ylitykset ovat liito-oravan kannalta merkittäviä, koska ne yhdistävät eteläiset Hervannan ympäristön liito-orava-alueet Messukylän elinympäristöihin ja edelleen Takahuhdin elinympäristöjen kautta Kauppi-Niihaman elinympäristöihin.

Lukonkallion alueelle sijoittuvalta elinympäristöltä on mahdollisia kulkuyhteyksiä Turtolankadun varressa sekä Turtolankadun länsipuolella asuinalueen läpi Lukonpuiston kautta.

## **4. Johtopäätökset ja suunnittelusuositukset**

Selvitysalueelle ei sijoitu liito-oravan lisääntymis- tai levähdyspaikkoja. Alueella ei myöskään ole liito-oravalle soveltuvia elinympäristöjä. Soveltuvan elinympäristön puuttuessa, eivät alueelta löydetty, liito-oravalle soveltuvat pesäpuut ole lajin käytössä. Alueen pohjoisosaan sijoittuu kuitenkin tärkeitä liito-oravan kulkuyhteyksipaikkoja kehätien yli. Nämä yhteydet tulisi säilyttää. Leipakantien alikulkuun olisi mahdollista kehittää liito-oravallekin suojaisia kehätien alitus. Myös kehätien suuntainen kulkuyhteys kehätien eteläpuolella tulisi säilyttää.



*Kuva 6 Ylhäällä kuva Leipikankadun alikulusta. Keskellä kuva Turtolan risteysillan länsipuolisesta liito-oravan kulkuyhteydestä kehätien yli. Alhaalla kuva Turtolankadun varren liito-oravan kulkureitiksi soveltuvista puista kadun varressa.*



## **LÄHTEET**

Euroopan unionin luontodirektiivin liitteen IV lajien (pl. lepakot) esittelyt. Nieminen Marko, Ahola Aapo (toim.) Suomen ympäristö 1/2017.

Hanki, Ilpo K. Liito-orava, Biologia ja käyttäytyminen. Metsäkustannus 2016.

Kantakaupungin liito-oravaselvitys 2016. Tampereen kaupunki, Ramboll.

Liito-orava-LIFE, Liito-oravan huomioiminen kaupunkisuunnittelussa. Hyvien käytäntöjen opas. Liito-orava LIFE (LIFE17/nat/FI/000469), Espoon, Jyväskylän ja Kuopion kaupungit 2021.

Liito-oravan Vihiojan elinympäristö ja kehätien ylitys 8.5.2019. Tampereen kaupunki, Kari Korte.

Liito-orava osana yleiskaavan viherverkkoa, Seuranta 2017-2019. Tampereen kaupunki 2020.

Lukonmäki, Pirjonkaivonkatu 2-2b, rakennusoikeuden lisääminen ja tonttiliittymän muuttaminen, Asemakaava nro 8815 – selvitys liito-oravasta. Sitowise 2020.

Suomen lajien uhanalaisuus, Punainen kirja 2019. Hyvärinen Esko, Juslén Aino, Kemppainen Eija, Uddström Annika, Liukko Ulla-Maija. Ympäristöministeriö & Suomen ympäristökeskus 2019.

LIITE 1. Kartta liito-oravaselvityksen tuloksista

