



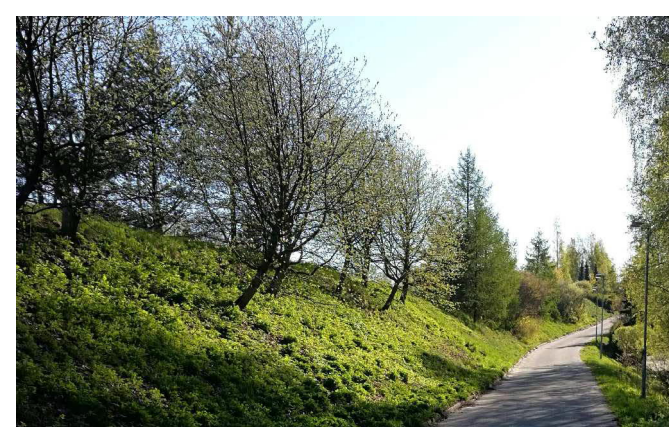
**MERKINNÄT**

- Asemakaava-alueen raja (3 metriä asemakaava-alueen rajan ulkopuolella)
- Viheralueen raja (VL)
- Suojaviheralueen raja (EV)
- Uudisrakennus (asemakaavaluonnos 2.11.2018)
- Niitty  
Puustomainen, avoin maisematila, jota reunustaa tontteihin rajautuva puusto. Istutettu kasvillisuus pääosin niittyä. Hoitoluokka C1 (puustoinen reuna-alue) ja A3 (niitty).
- Nurmi, rakennettu puisto
- Pensasmaiset istutukset  
Puoliavoin puiston osa. Alueelle istutetaan monilajista ja kerroksellista kasvillisuutta. Hoitoluokka A2.
- Suojaviheralue  
Isonjankaista säilytetään metsäisenä. Meluvallille istutetaan täydentävää puustoa siten, että puustoinen yhteys säilyy. Hoitoluokka C3.
- Luonnontilaisena säilytettävä suojametsä ja puronvarsi-alue  
Alueella (liittyy asemakaavaan nro 7760, 18.5.2005) ei saa suorittaa sen luonnontilaa muuttavia toimenpiteitä. Vihojannotko on osa kaupunkiseudullista ekologista yhteyttä.
- Aukio  
Alue on kivesspintainen ja palvelee oleskelua. Aukio avautuu Turtolankadun suuntaan.
- Säilyvä puusto, metsä tai metsikkö
- Säilytettävä yksittäispuu tai puuryhmä
- Istutettava lehtipuu
- Käytävä, kivituhka/asfaltti

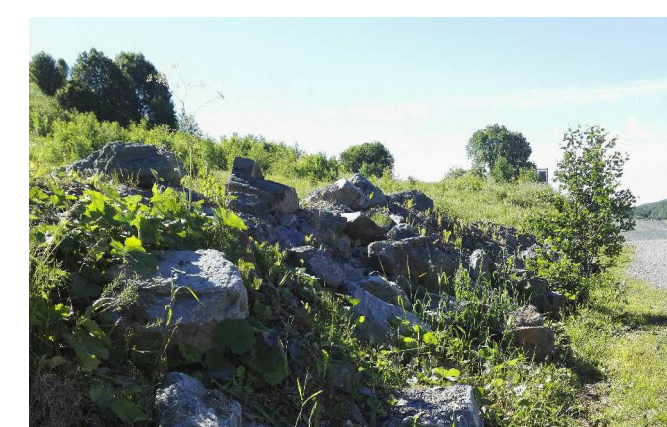
Turtolankatu:  
ks. katujen yleissuunnitelmat

Maisemamännyt

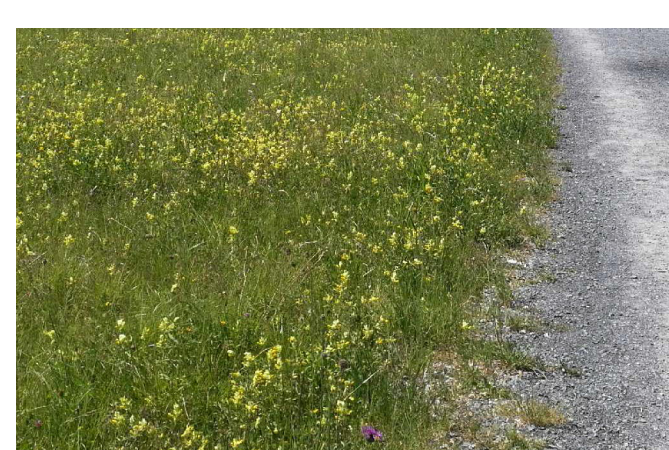
**Referenssikuivat**



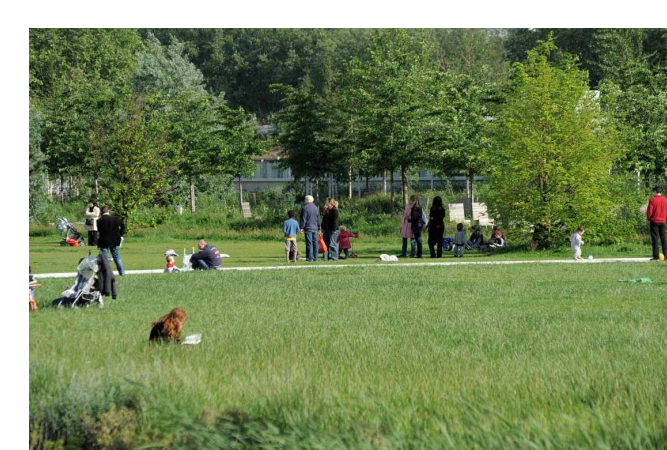
Puustoyhteyttä Isonjankaistan suojaviheralueella täydennysistutetaan. Käytettävä lajisto on monipuolista ja reunavyöhykkeestä muotoillaan vaihteleva.



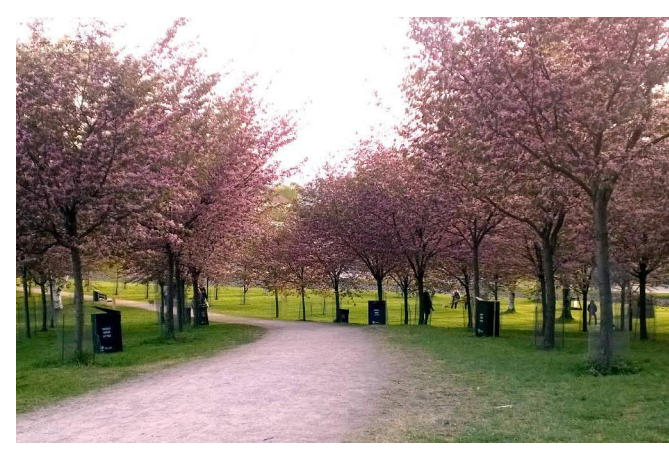
Täytömaana käytettyä suurikokoista kiviainesta hyödynnetään meluvallin maisemoinnissa Pyykkiojankadun puolella.



Pyykkiojanpuiston nurmialueita kehitetään luonnomukaisempina kukkivina niityinä. Alueen avoimuus säilytetään.



Puiston rajautuessa kiinteistöihin kasvillisuus on runsaampaa. Nykyistä reunapuustoa säilytetään.



Kukkivat lehtipuut antavat uudelle kevyen liikenteen väylälle tunnistettavan ilmeen.



Aukion kulku- ja ylläpitoreitit ovat selkeät. Läpäisevä ilme säilyttää alueen julkisen luonteen, vaikka kerroksellinen kasvillisuus suojaa asuinrakennusten suuntaan.

**LUKONMÄEN KAAVA-ALUEEN VIHERYLEISSUUNNITELMA**

**Suunnittelun lähtökohdat**

Lukonmäen viheryleissuunnitelma on laadittu asemakaavamuutostyön yhteydessä. Uusien korttelien rakennusten sijainnit ja piha-alueiden jäsenelyt sekä julkisia alueita koskevat suunnitelmaratkaisut perustuvat 2.11.2018 päivättyyn asemakaavaluonnokseen (8523).

Asemakaavamuutoksessa nykyiset kortellit 6318 ja 6319 muuttuvat Turtolankadun puolella asunkerrostalojen korttelialueiksi. Lisäksi Mäkituvankadun varteen muodostetaan erillispientalojen korttelialue. Autopaikkojen korttelialueet rajaavat pihoja Pyykkiojankadun ja Finnimäenkadun suuntaan. Asemakaavamuutoksen mukainen rakentaminen on nykyistä korkeampaa ja sijoittuu lähemmäksi Turtolankatua. Lisäksi se edellyttää uusilla korttelialueilla tehtäviä täytöitä. Suurmaisemassa kaava-alue sijoittuu Lukonkallion ja Vihiojan laaksoalueen väliselle vyöhykkeelle. Maasto viettää loivasti koilliseen.

Suunnitelmassa alueen sisäiset viheralueet säilyvät avoimina ja pihat liittyvät luontevasti niitä ympäröiviin julkisiin katu- ja puistoalueisiin. Kulkuyhteydet ovat selkeitä ja jatkuvia liittyen alueita ympäröivään muuhun reitistöön. Lisäksi keskeisenä tavoitteena on ylläpitää ja kehittää ekologisesti toimivaa, mutta rakentamisen vuoksi kavennettavaa puustovyöhykettä Isonjankaistan suojaviheralueella.

Referenssikuivilla on havainnollistettu suunnitteluratkaisuja, viheralueiden tunnelmaa ja tavoiteltua laatutasoa.

**Isonjankaistan suojaviheralue**

Yleissuunnitelmassa Pyykkiojankatu on linjattu nykyistä pohjoisemmaksi ja se rajautuu suojaviheralueeseen. Alueelle on talven 2018-2019 aikana toteutettu meluvalli, jonka rajaus on merkitty yleissuunnitelman (Ramboll 6.4.2018, piir. nro 4/20270/2) mukaisesti. Toteutetun vallin laajuutta ei ole viheryleissuunnitelmatyön yhteydessä mitattu. Alueella ei ole varsinaista virkistyskäyttöä vaan se toimii ekolojien ja puutarhojen sijainnista lähtien, ja toimii visuaalisena esteenä ohikulkijien suuntaan. Meluvallin pohjoispuolella sijaitsee lahoaidanne, joka jää puuston keskelle ja saa hajota hiljalleen paikalleen. Pyykkiojankadun suuntaan maaisma on puoliavoin. Istutettava kasvillisuus on monilajista ja kerroksellista. Kasvivalintojen lähtökohdista ovat käytetyt täytömaan ominaisuudet. Täytössä käytettyä luonnonkiviä hyödynnetään alueen maisemoinnissa visuaalisen vaihtelun lisäämiseksi.

**Pyykkiojanpuisto**

Pyykkiojanpuisto säilytetään luonteeltaan avoimena. Puistossa sijainnut leikkipaikka on aikaisemmin poistettu koko kaupungin palveluverkon tarkistamisen yhteydessä eikä suunnitelmassa osoiteta alueelle uusia toimintoja. Leikkikattavan nurmen sijaan aluetta kehitetään luonnomukaisemmaksi ja vähemmän hoitoa vaativaksi kukkanityksi. Huolettujen ilmeen ylläpitämiseksi kepeä kasvillisuusvyöhyke kulkureittien varsilla leikataan ja hoidetaan matalana. Tontteihin rajautuvaa reunapuustoa säilytetään ja hoidetaan metsäisenä, minkä lisäksi rakennettavien korttelien rajalle osoitetaan istutuksia. Valuma-alueesivilyksessä (Tampereen kaupunki, 2012) on todettu, että Vihiojan eroosio-ongelmien vuoksi alueella muodostuvia hulevesiä tulee viivytellä ja virtaamia pienentää. Jatkosuunnittelussa voidaan tarkastella, onko Pyykkiojanpuiston eteläreunan, kulkuyhteyden taakse mahdollista sijoittaa hulevesipainnetta tai muuta pintavesiaihetta.

**Reitit ja aukiot**

Kaava-alueen sisällä jalankulun reitit ovat jatkuvia ja liittyvät ympäröivään reitistöön. Poikkitaiteiset kulkureitit yhdistävät asutokatuja Pyykkiojanpuiston kautta Finnimäenkatuun. Lisäksi suunnitelmassa on osoitettu uusi kulkuyhteys Turtolankadun suunnasta Pyykkiojanpuistoon. Uusia korttelialueita täytetään siten, että itä-länsisuuntainen kulkuyhteys liittyy aukion kautta tasossa Turtolankatuun. Finnimäenkadun kautta reitit yhdistyvät Vihiojannotkossa kulkevaan pääreittiin. Lisäksi Turtolankadun itäreunassa kulkeva jalkakäytävä on osa laajempaa ulkoilureittiyhteyttä. Jalankulun ja pyöräilyn reitit kaava-alueen sisällä ovat hyvin valaistuja, kivituhkapintaisia puistokäytäviä.

Turtolankadun varteen sijoittuva aukio on luonteeltaan julkinen ja vrehä puistikko, joka mahdollistaa oleskelun. Lisäksi aukiolle ominaista ovat läpäisevä ilme, selkeät kulku- ja ylläpitoreitit sekä kerroksellinen runkasvillisuus. Turtolankadun ja aukion välisellä alueella on lisäksi mahdollista sijoittaa erikoisempi kasvillisuusaihe, joka toimii katseenkerääjänä sekä aukion että Turtolankadun suunnasta.

**Kiinteistöjen piha-alueiden rajautuminen julkiseen ulkotilaan**

Turtolankadun itäreunassa uusi korttelirakenne sijoittuu lähemmäksi katua ja on nykyistä korkeampaa. Katualueella reunustava puusto sijoittuu nurmipinnalle, minkä lisäksi sitä täydentävät pihoilte sijoittuva puusto ja muu kasvillisuus. Kiinteistöjen rajalla kasvillisuus on kerroksellista ja ryhmitelty osittain katua rajaavia piilarakennuksia vasten. Istutuksissa käytetään monipuolisesti sekä lehti- että havupuun- ja -pensaslajeja. Asuinrakatujen puolelta pihat ovat puustoisia ja liittyvät luontevasti osaksi julkisia alueita. Autopaikkoalueita reunustavat puurivit, esimerkiksi laajana tammi, vaahtera ja pihlaja. Pihojen rajautuessa puistoalueisiin suositaan runsaampaa kasvillisuutta, minkä lisäksi nykyistä reunapuustoa pyritään säilyttämään.

**Turtolankatu**

Kaavaselvitystyön yhteydessä Turtolankadusta on laadittu kaksi vaihtoehtoista yleissuunnitelmaa, joissa on esitetty katumaisemaa koskevat suunnitteluperiaatteet. Keskeisenä maisemallisena tavoitteena on ollut suunniteltujen korttelien luonteva liittyminen katuymärisyyteen, alueen luonteelle sopivan katuavaruuden kehittäminen sekä liikenneturvallisuuden lisääminen. Katualueella käytetään hyvin uudistuvia, kasvuvaltaan kohenneita, mutta riittävän matalia pensaslajeja. Kadun reuna-alueita hoidetaan puoliavoinna ja kookkaan puuston kasvuedellytyksistä huolehditaan. Turtolankadun jäsenely on esitetty liitesuunnitelmissa (ks. katujen yleissuunnitelmat).



Suuret maisemamännyt ovat ympäristöstään erottuva maamerkki Turtolankadun varressa, lähellä Lukonmäenkadun risteystä.

**LUONNOS 11.6.2019**

Tässä suunnitelmassa on käytetty ETRS-GK24/N2000 taso ja korkeuskoordinaatistoa

Tampereen kaupunki		Kaupunkiympäristön kehittäminen	
<b>LUKONMÄEN ASEMAKAAVA 8523</b>			
LUKONMÄKI (061)			
VIHERYLEISSUUNNITELMA			
ASEMAPIIRUSTUS 1:1000			
WSP Finland Oy Heskinenintie 7 00210 Helsinki Puh: 0207 864 11		Piirt. S. Salovaara Suunn. S. Salovaara Tark. x	Ark.nro Pii.nro 18/?/1(?)
Ylan päätös: / \$		Suunnittelupäällikön päätös: / \$	
Tark.			
Hyv.			
Pvm.	?		
Muutos			
Korvaa			
VIRE nro	?		

