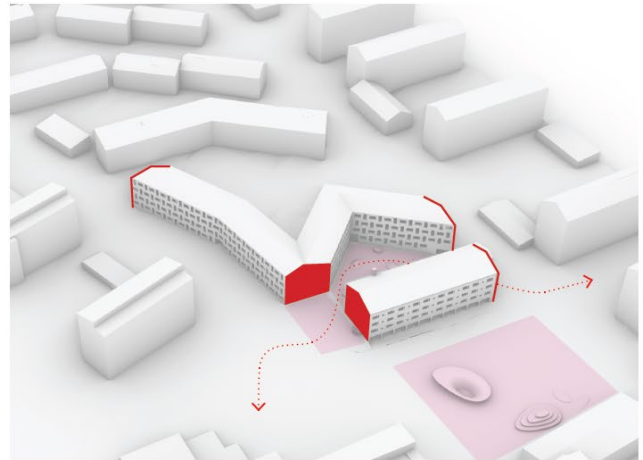
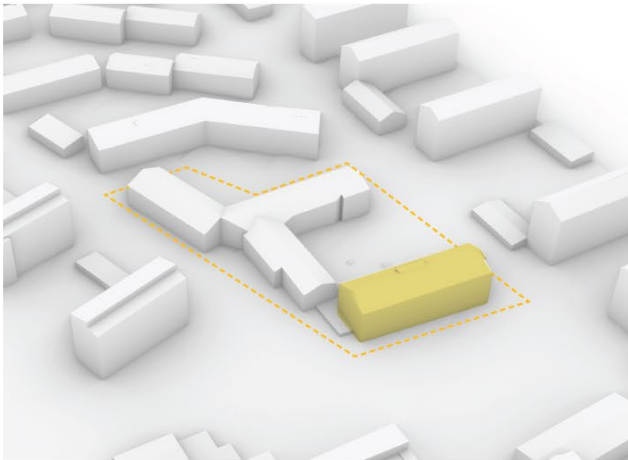


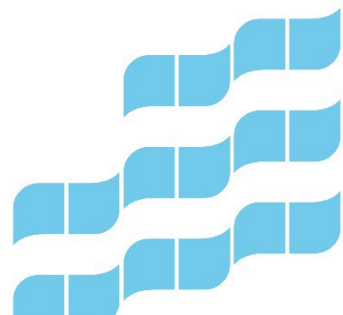
Asemakaavan 8784, Vanha Domus

Ilmastovaikutusten tarkastelu ”Purkavan täydennysrakentamisen päästöpuntari” -ohjeen mukaisesti



Raportin päiväys:
Arvioinnin suorittaja:

20.3.2023
Sari Pietilä,
Asemakaavoitus, Kaupunkiympäristön
suunnittelu, Tampereen kaupunki



1. Hanke-ehdotuksen sijainti sekä tavoitteiden yleiskuvaus

Suunnittelualue sijaitsee noin 2,5 km etäisyydellä Tampereen keskustasta itään, Kalevan kaupunginosassa, osoitteessa Väinämöisenkatu 11. Tontilla sijaitsee yhteensä noin 7300 k-m² laajuinen, viidestä rakennuksesta koostuva, toisiinsa kytkeytyvä asuinkerrostalo, joka on rakennettu vuosina 1959–65 neljässä rakennusvaiheessa. Hankkeen lähtökohtana on nykyisen A-talon peruskorjaaminen (2600 k-m²) ja B-, C-, D- ja E-talojen purkaminen ja uuden 8700 k-m² suuruisen puurakenteisen asuinrakennuksen rakentaminen sekä pintapysäköintipaikat 37 autolle.

2. Tarkastelun toteuttamistapa

Arviointi tehtiin ”Purkavan täydennysrakentamisen päästöpunteri” -ohjeen mukaisesti. Laskelmat suoritettiin kaupungin tarjoamalla Excel-työkalulla. Raportin ja vertailuarvioinnin on laatinut kaavoitusarkkitehti Sari Pietilä, Asemakaavoitus, Kaupunkiympäristön suunnittelu, Tampereen kaupunki.

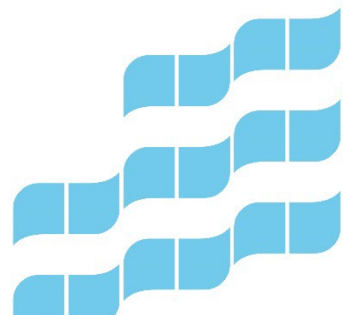
3. Lähtötiedot

Taulukko 1. Suunnittelualueen rakentamisen lähtötiedot.

	Asuinrakennukset	Toimistorakennukset	Liiketilat
rakentamista edeltävä purkaminen (k-m ²)	4750	0	0
rakentaminen, pois lukien puurakentaminen (k-m ²)	0	0	0
puurakentaminen (k-m ²)	8700	0	0

Taulukko 2. Suunnittelualueen pysäköinnin toteuttamisen lähtötiedot.

	Pysäköintihalli	Ulkopysäköinti
Autopaikat kpl	0	37

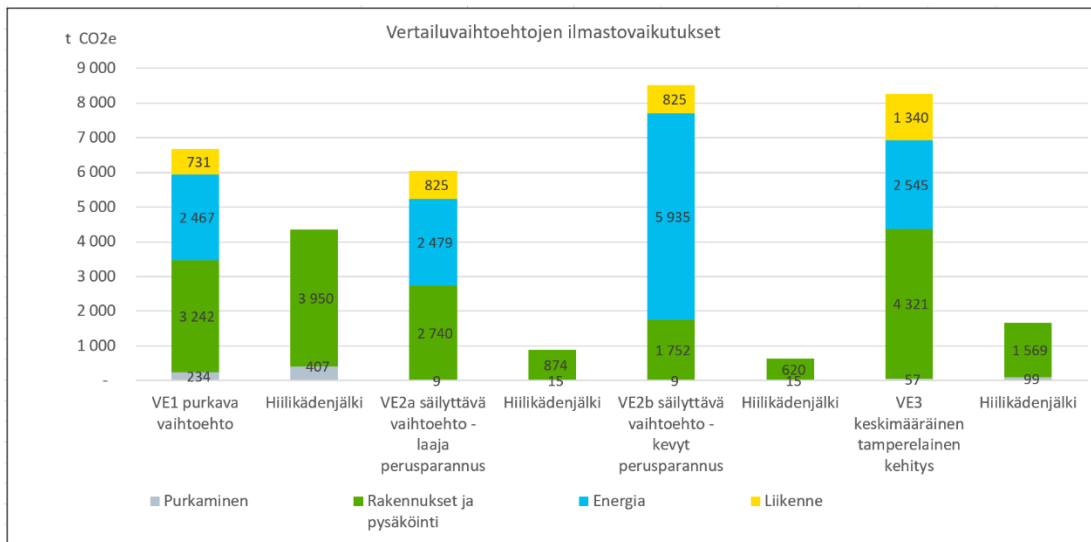


4. Tulokset

Tarkastelujakson yhteenlaskettu hiilijalanjälki kaavan valmisteluvaiheen esittämällä vaihtoehdolla (VE1) on 6674 hiilidioksidiekvivalenttitonnia (jatkossa t CO₂e) ja hiilikädenjälki 4357 t CO₂e. Lukuarvot kuvaavat vaikutusten 50 vuoden summaa.

Purkamisen (olemassa olevat rakennukset) osuus hiilijalanjäljestä on 234 t CO₂e, rakennusten ja pysäköinnin 3242 t CO₂e sekä energian 2467 t CO₂e ja liikenteen 731 t CO₂e. Vastaavasti purkamisen hiilikädenjäljen osuus on 407 t CO₂e ja rakennusten ja pysäköinnin 3950 t CO₂e.

Oheisissa diagrammeissa esitetyt tulokset kertovat eri vaihtoehtojen elinkaaren hiilijalanjäljen ja hiilikädenjäljen (ilmastohyödyt) 50 vuoden tarkastelujaksolla.



	Purkaminen	Rakennukset ja pysäköinti	Energia	Liikenne	Yhteensä	
VE1 purkava vaihtoehto	234	3 242	2 467	731	6 674	t CO ₂ e
Hiilikädenjälki	407	3 950			4 357	t CO ₂ e
VE2a säilyttävä vaihtoehto - laaja perusparannus	9	2 740	2 479	825	6 053	t CO ₂ e
Hiilikädenjälki	15	874			889	t CO ₂ e
VE2b säilyttävä vaihtoehto - kevyt perusparannus	9	1 752	5 935	825	8 521	t CO ₂ e
Hiilikädenjälki	15	620			635	t CO ₂ e
VE3 keskimääräinen tamperelainen kehitys	57	4 321	2 545	1 340	8 263	t CO ₂ e
Hiilikädenjälki	99	1 569			1 668	t CO ₂ e

