

---

## Kalevan alueen pysäköintiselvitys



Kalevan alueen pysäköintiselvitys

Tampereen kaupunki

Sito Oy

Julkaistu 21.11.2016

Kansikuva: Jussi Lassila

Kartat: Tampereen kaupunki,

Luvat:

© YKR/SYKE ja TK 2013,2014

Pohjakartta MML/Sito OY 2015

Raportin kuvat Sito oy ©

**SISÄLTÖ**

<b>TIIVISTELMÄ .....</b>	<b>3</b>
<b>JOHDANTO.....</b>	<b>4</b>
<b>1 LÄHTÖKOHDAT .....</b>	<b>5</b>
1.1 Työn tavoitteet.....	5
1.2 Tarkastelualue.....	6
<b>2 NYKYTILANNE .....</b>	<b>8</b>
2.1 Asukkaat, autonomistus ja taustatekijät .....	8
2.2 Nykyiset autopaikat ja käyttöasteet.....	10
2.3 Vuorovaikutus ja kyselyt.....	14
2.4 Pysäköintipaikkojen tarve.....	17
2.5 Kysynnän nykytila .....	19
<b>3 PYSÄKÖINNIN TULEVAISUUS.....</b>	<b>20</b>
3.1 Tampereen pysäköintipolitiikan soveltaminen Kalevaan .....	20
3.2 Pysäköinnin hallinta .....	21
<b>4 TUTKITUT PYSÄKÖINTIRATKAISUVAIHTOEHDOT JA NIIDEN VAIKUTUKSET .....</b>	<b>22</b>
4.1 VE1: Asukaspainotteinen pysäköinti .....	23
4.2 VE2: Asiointipainotteinen pysäköinti .....	24
4.3 VE3 Maksuvyöhykepainotteinen pysäköinti.....	25
4.4 Uudet pysäköintipaikat .....	26
4.5 Tulevia pysäköinnin kehittämismahdollisuuksia.....	30
<b>5 EHDOTUS PYSÄKÖINTIRATKAISUKSI .....</b>	<b>31</b>
5.1 Kalevan pysäköinnin kehittämissuunnitelma 2016 .....	31
5.2 Yhteiskäyttöautot Kalevassa .....	32
5.3 Kehittämissuunnitelman vaikutukset alueittain .....	33
5.3.1 Alue 1.....	33
5.3.2 Alue 2.....	35
5.3.3 Alue 3.....	36
5.3.4 Alue 4.....	38
5.4 Pysäköintitapahtumien määrä.....	39
<b>6 JOHTOPÄÄTÖKSET .....</b>	<b>41</b>
<b>7 LÄHTEET .....</b>	<b>42</b>
<b>LIITTEET .....</b>	<b>43</b>

## 1 Tiivistelmä

Kalevan pysäköintiselvityksen tavoitteena on Kalevan alueen pysäköinnin nykytilan kartoitus sekä kehittämismahdollisuuksien selvittäminen. Selvityksessä kartoitetaan alueen autopaikkojen määrä tyypeittäin ja tarve käyttötarkoituksen mukaan sekä selvitetään raitiotien rakentamisen vaikutukset pysäköintipaikkoihin. Tärkeimpinä kysymyksinä ovat miten Sammonkadun ja Teiskontien poistuvat autopaikat korvataan ja miten turvataan asukaspysäköinti ja sujuva asiointi alueen liikkeissä. Selvityksessä tarkastellaan asukaspysäköintitunnuksen käytön laajentamista suunnittelualueella ja sen vaikutukset.

Suunnittelualueella on noin 10 500 asukasta ja 3 400 autoa. Väestössä korostuu nuorten aikuisten ja iäkkäiden suuri osuus. Autonomistus on vähäisempää kuin Tampereella keskimäärin. Yhdyskuntarakennevyöhykkeeltään tarkastelualue määritellään tehokkaan joukkoliikenteen vyöhykkeeseen lukuun ottamatta Kalevanrinnettä, joka on alakeskuksen kävelyvyöhykettä.

Alueella asuvat ja asioivat olivat merkittävässä roolissa Kalevan pysäköintiselvitystä tehtäessä. Saadut kommentit ja palautteet huomioitiin lopullisesta suunnitelmasta laadittaessa. Projektin aikana järjestettiin kaksi vuorovaikutteista yleisötilaisuutta, Internet-kysely, sähköpostikysely alueen taloyhtiöille isännöitsijöille sekä suoritettiin kaksi maastokäyntiä. Maastokäyntien perusteella tehtiin käyttöastekartat päivän ja yön tilanteen mukaan.

Kalevan pysäköinnin tulevaisuutta visioitiin Tampereen pysäköintipolitiikan valossa: asukas- ja yrityspysäköintialueen sekä aikarajoitteisen pysäköinnin laajentaminen tehostaa pysäköintiä ja turvaa sujuvan asukas- ja asiointipysäköinnin. Pysäköintipolitiikan mukaisesti pysäköinti on palvelu, jonka kustannuksista vastaa käyttäjä.

Kalevan pysäköinnin kehittämissuunnitelmaa hahmoteltaessa tutkittiin kolmea vaihtoehtoa, joissa painotettiin erilaisia pysäköinnin lähtökohtia ja vaikutuksia. Valittu suunnitelma perustui asiointipainotteiseen vaihtoehtoon, josta muodostui vaihtoehtojen 1&2 yhdistelmä. Suunnitelman mukaan vapaa pysäköinti poistuu Kalevan alueelta ja kaikki yleiset pysäköintipaikat muutetaan asukas- ja yrityspysäköintipaikoiksi tai aikarajoitteisiksi pysäköintipaikoiksi. Asiointiin osoitettujen autopaikkojen teoreettinen pysäköintitapahtumamäärän arvioidaan lähes kaksinkertaistuvan nykyiseen, kun 2h aikarajoituspaikkoja lisätään merkittävästi. Suunnitelmassa ei toteuteta maksuvyöhykkeen laajentamista Kalevaan.

Nykytilanteessa suunnitelma takaa sujuvan asukas- ja asiointipysäköinnin. Kysynnän mahdollisesti muuttuessa voidaan toteuttaa muun muassa seuraavia toimia: aikarajoitusten tarkistaminen, asukas- ja yrityspysäköintitunnuksen hinnan tarkistaminen, pysäköinnin maksuvyöhykkeen käyttöönotto alueella sekä vuorottaispysäköinnin mahdollisuuksien hyödyntäminen.

## 2 Johdanto

Lähivuosina Kaleva muuttuu merkittävästi: pääosin 1950- ja 1960-luvuilla rakennettua aluetta uudistetaan Kalevanrinteen täydennysrakentamisella sekä kahdella raitiotielinjalla. Tampereen kaupunki on linjannut asukas- ja yrityspysäköintilupa-alueiden laajentamista sekä länteen että itään keskustasta. Keväällä 2016 valmistui *Pysäköinti osana kaupunkikehitystä – Tampereen pysäköintipolitiikan linjaukset*, joka pyrkii vahvistamaan eheytvää maankäyttöä ja alueiden viihtyisyyttä tehokkaalla ja keskitetyllä pysäköinnillä. Pysäköintipolitiikassa määritellään uudet pysäköintinormit ja noudatetaan tasapuolisuuden periaatetta, jonka mukaan pysäköinti on palvelu, jonka kustannuksista vastaa käyttäjä.

Pysäköintipolitiikka ja raitiotiehanke ovat ohjanneet Kalevan pysäköintiselvitystä, jossa ajanmukaistetaan pysäköinnin käytäntöjä. Nykyisin Kalevassa on paljon vapaata pysäköintiä, mikä houkuttelee muun muassa alueen ulkopuolista työpaikkapysäköintiä sekä lunastamatta taloyhtiön sisäisiä, maksullisia autopaikkoja. Tampereen raitiotiehanke tuo uudistuksia Kalevan pääväylien, Teiskontien ja Sammonkadun, poikkeileikkauksiin. Pysäköintipaikkojen tarjonnan vähentyessä halutaan vaikuttaa kysyntään tasapuolisuuden periaatetta noudattaen: Kalevan pysäköintiselvityksessä esitetään pysäköinnin tehostamista ja turvataan asukas- ja asiointipysäköinti. Kalevan pysäköinnin kehittämissuunnitelmassa tarkastellaan Kalevaa osa-alueittain ja esitetään pysäköintipaikkojen tarjonta tyypeittäin sekä arvioitu kysyntä ja pysäköintitapahtumat asiointipaikoilla.

Suunnitelman tilaajana on toiminut Tampereen kaupunki, josta työtä on ohjannut työryhmä, johon ovat kuuluneet Ari Vandell, Timo Seimelä, Ulla Tiilikainen, Markku Kaila ja Antti Haukka.

Suunnitelman on laatinut Sito Oy, jossa projektipäällikkönä on toiminut Juha Mäkinen ja työryhmään ovat kuuluneet Jussi Lassila, Tero Rahkonen ja Tero Backman.

Työ käynnistyi maaliskuussa 2016 ja valmistui marraskuussa 2016.

### 3 Lähtökohdat

#### 3.1 Työn tavoitteet

Tämän selvityksen tavoitteena on Kalevan alueen pysäköinnin nykytilan kartoitus sekä kehittämismahdollisuuksien selvittäminen. Selvityksessä kartoitetaan alueen autopaikkojen määrä tyypeittäin ja tarve käyttötarkoituksen mukaan sekä selvitetään raitiotien rakentamisen vaikutukset pysäköintipaikkoihin. Tärkeimpinä kysymyksinä ovat miten Sammonkadun ja Teiskontien poistuvat autopaikat korvataan ja miten turvataan asukaspysäköinti ja sujuva asiointi alueen liikkeissä. Selvityksessä tarkastellaan asukaspysäköintitunnuksen käytön laajentamista suunnittelualueella ja sen vaikutukset.

#### Tampereen pysäköintipolitiikasta

Tampereen pysäköintipolitiikan 31.5.2016 keskeisenä tavoitteena on pysäköinnin tehostaminen ja uusissa linjauksissa korostetaan pysäköinnin olevan palvelu, jonka kustannuksista vastaa käyttäjä.

#### Kalevan pysäköintiselvitys

Kalevan pysäköintiselvityksen **tavoitteena** on selvittää mahdollisen raitiotien rakentamisen vaikutukset alueen pysäköintitarjontaan sekä siihen onko alueella kohteita, joissa on puutetta pysäköintipaikoista ja miten ongelma voidaan ratkaista. Muita selvityksen tavoitteita ovat:

- Pysäköinnin nykytilan (tarjonta, kysyntä) selvittäminen alueella
- Kadunvarsipysäköintitarpeen määrittäminen (asiointi ja asukas)
- Asukastunnusten käyttöönoton mahdollisuus ja vaikutukset alueella
- Havaittujen pysäköintiongelmien kehitysehdotusten määrittäminen
- uusien pysäköintialuemahdollisuuksien kartoitus

Teiskontiellä ja Sammonkadulla voidaan pysäköintiä rajoittaa ja tehostaa kadun kehittämisen ja raitiotien myötä. Tarkastellaan lisäksi millä aikajänteellä raitiotien reiteillä pysäköinnin tulee olla maksullista.

Asukkaiden pysäköintitarpeet järjestetään mahdollisuuksien mukaan tonteilla ja vanhojen talojen osalta kaupunki voi tukea pysäköintiä mm. maksullisilla asukaspysäköintitunnuksilla.

Elinkeinoelämän edellytyksiä silmälläpitäen on kuitenkin tarkasteltava edelleen ilmaista, aikarajoitettua pysäköintiä yritysten edustalla (lyhyt 1-2h aikarajoitus sopii asiakaspysäköintiin).

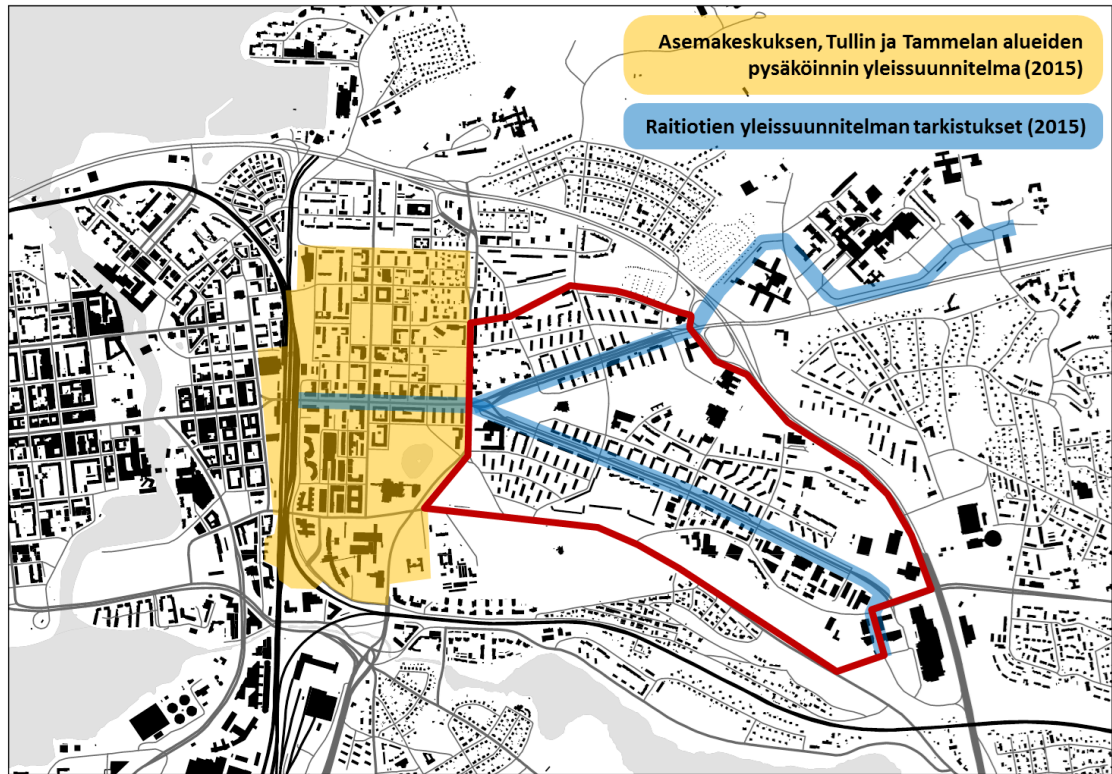
Vieras pysäköinti voidaan sallia alueen asuinkaduilla ja tähän soveltuu pysäköinnin aikarajoituksen hyödyntäminen.

Lähtökohtana on, että kaupungin uudet pysäköintinormit otetaan käyttöön niin uudis- kuin täydennysrakentamisessa.

Suunniteltu raitiotie uudistaa Sammonkadun ja Teiskontien poikkileikkauksia. Sammonkadun uudistuksessa nykyisistä 490 kadunvarsipaikasta poistuu 285 ja jäljelle jää 205 autopaikkaa. Teiskontiellä on nykyisin 160 pysäköintipaikkaa. Uudistuksessa poistetaan 57 paikkaa ja jäljelle jää 103 autopaikkaa. Katujen ehdotetut poikkileikkaukset toteutuvat, vaikkei raitiotietä rakennettaisikaan. Tällöin Sammonkatu ja Teiskontie toimivat tehokkaina joukkoliikennekatuina.

### 3.2 Tarkastelualue

Tarkastelualue käsittää Kalevan ja Liisankallion kaupunginosat kokonaisuudessaan, suurimman osan Kalevanrinteestä (Prisma-keskuksen ympäristö rajattu pois) sekä pienen osan Petsamosta (Ilmarinkadulta Väinölänkadun/Litukankadun tasalle). Näin alue kytkeytyy luontevasti myös Tammelan ja Tullin alueisiin. Jatkossa Kalevasta puhuttaessa tarkoitetaan koko suunnittelualuetta, mikäli toisin ei mainita.



Kuva 1. Tarkastelualue ja liittyminen muihin suunnitelmiin.

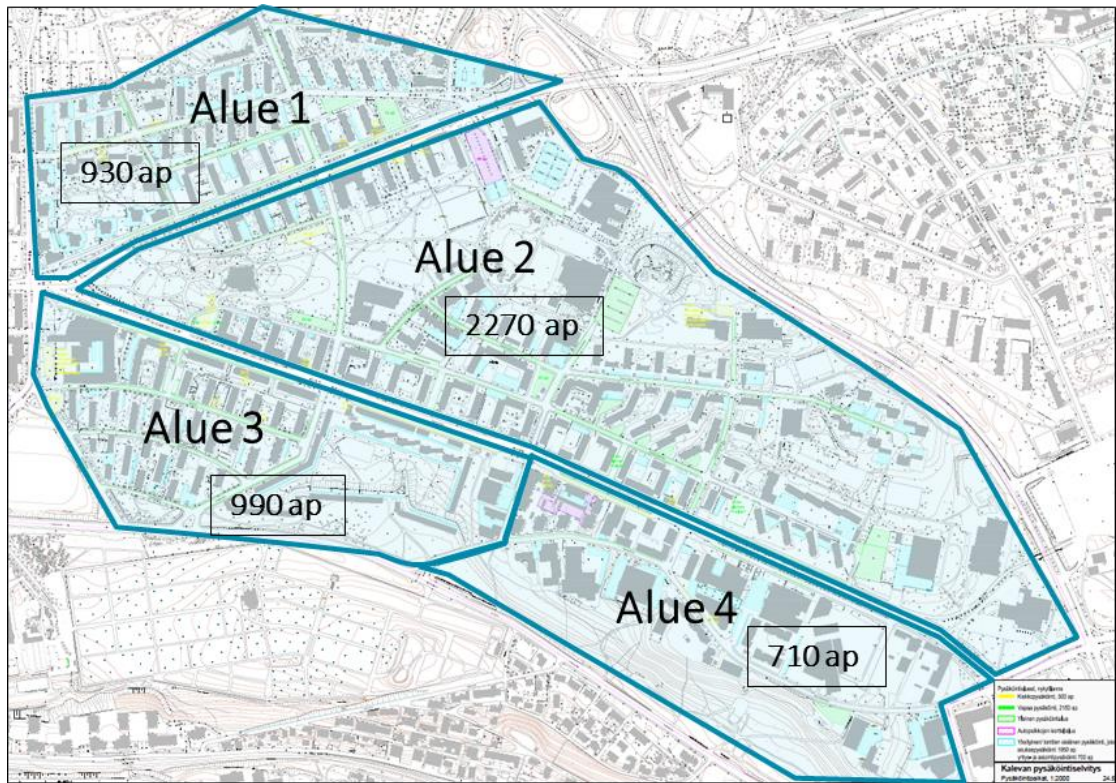
Tarkastelualue on jaettu maantieteellisesti neljään alueeseen, joiden pysäköintitarpeet ja -käyttäytyminen vaihtelevat.

Alue 1: Teiskontien pohjoispuolella on asukaspysäköintiä tonttien sisäisillä ja yleisillä pysäköintialueilla sekä kadunvarsilla. Asiointipysäköintiin tarkoitettuja kiekko-pysäköintipaikkoja on vähän.

Alue2: Sammonkatu-Teiskontie –välisellä alueella on asumista sekä julkisia ja kaupallisia palveluja. Asukaspysäköintiä on kadunvarsilla sekä tonttien sisäisillä ja yleisillä pysäköintialueilla. Asiointipysäköintiin tarkoitettuja kiekkopysäköintipaikkoja on paljon kadunvarsilla ja yleisillä pysäköintialueilla.

Alue3: Sammonkadun eteläpuolen länsiosassa on pääosin asumisen pysäköintiä kadunvarsilla ja tonttien sisäisillä pysäköintialueilla. Asiointipysäköintipaikkoja on vähän yleisillä pysäköintialueilla ja kadunvarsilla.

Alue 4: Sammonkadun eteläpuolen itäosassa on liiketilaa, kauppia ja asumista. Asiointipysäköintiä on kadunvarsipaikoilla ja tonttien sisäisillä pysäköintialueilla. Asukaspysäköinti on pääosin tonttien sisäisillä pysäköintialueilla ja –halleissa. Kadunvar-sipysäköintiä on vähän.



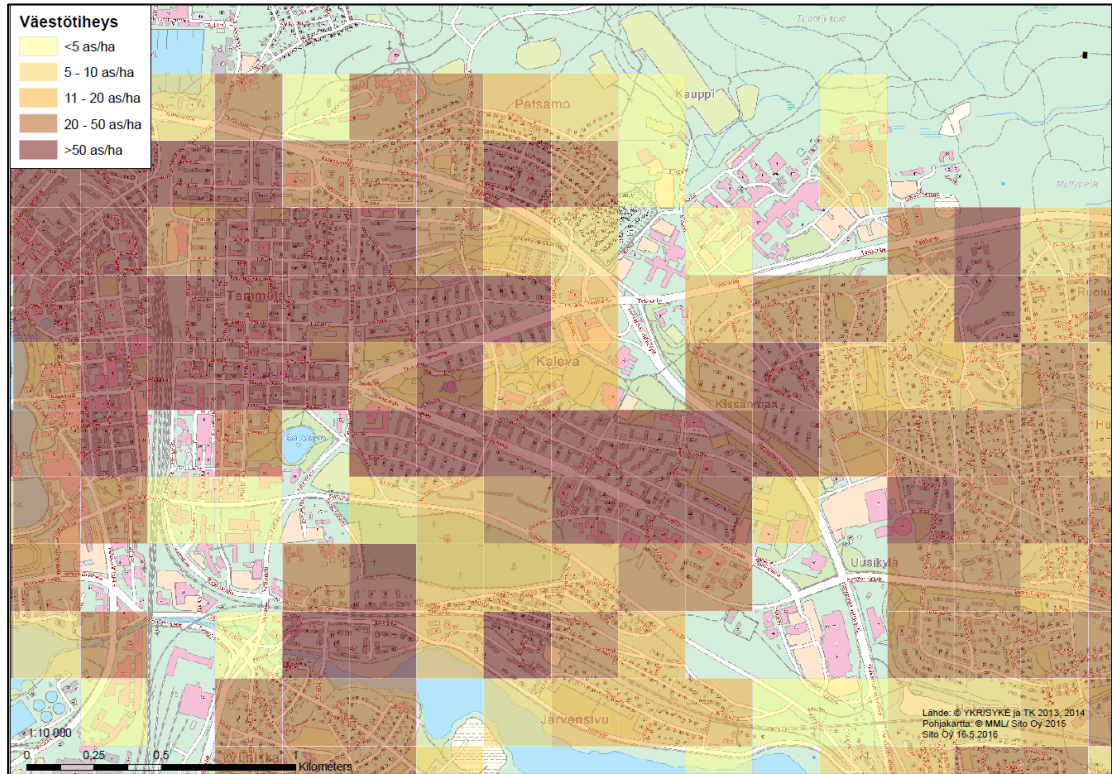
Kuva 2. Pysäköintiselvityksen osa-aluejako.



## 4 Nykytilanne

### 4.1 Asukkaat, autonomistus ja taustatekijät

Seuraavissa tarkasteluissa on käytetty YKR-aineistoja vuosilta 2014 ja 2015. Suunnittelualueella asuu noin 10 490 asukasta, jotka omistavat noin 3 400 autoa. Alueella on selvästi vähemmän autoja kuin Tampereella keskimäärin (400autoa/1000as).



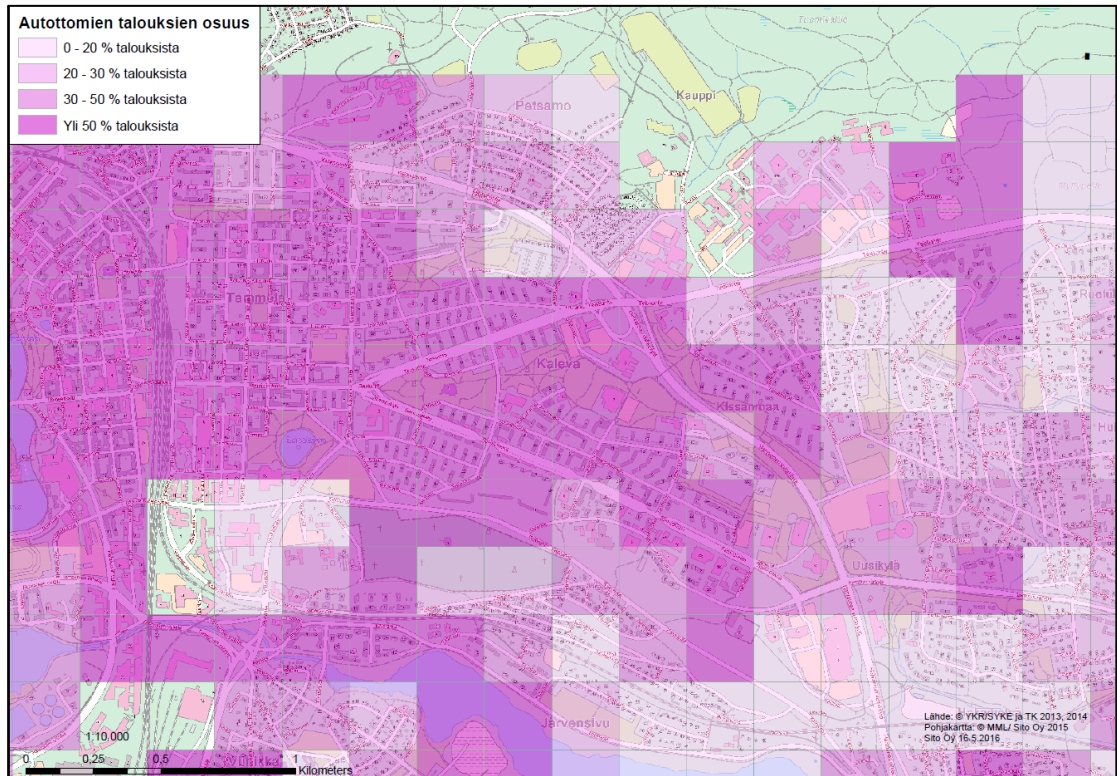
Kuva 3. Väestötiheys.

Kalevassa on paljon opiskelija-asuntoja. Opiskelijat ovatkin suuri väestöryhmä suunnittelualueella, mikä näkyy asukkaiden ikäjakaumassa nuorten suurena osuutena ja autottomien asutokuntien suurena määränä. Ikäryhmänä 18–29-vuotiaat on selvästi suurin.

Taulukko 1. Asukkaiden ikäjakauma Kalevan alueella.

Ikä	<18	18-29	30-49	50-64	>64
Asukasmäärä	979	3981	2647	1406	1897

Yhdyskuntarakennevyöhykkeeltään tarkastelualue määritellään tehokkaan joukkoliikenteen vyöhykkeeseen lukuun ottamatta Kalevanrinnettä, joka on alakeskuksen kävelyvyöhykettä.

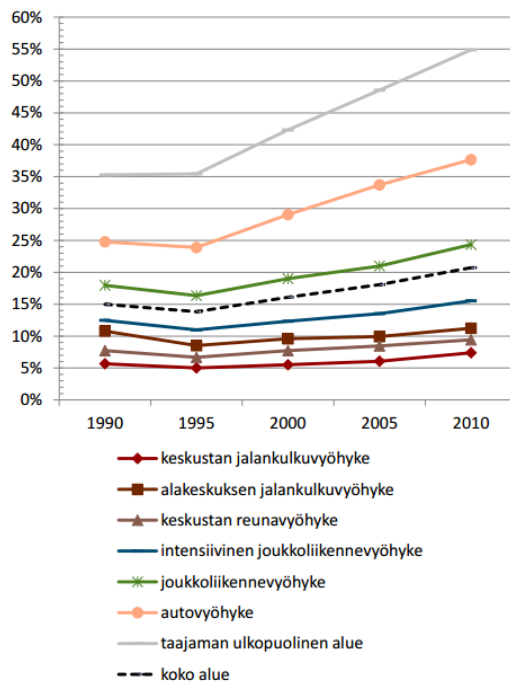


Kuva 4. Autottomien talouksien osuus.

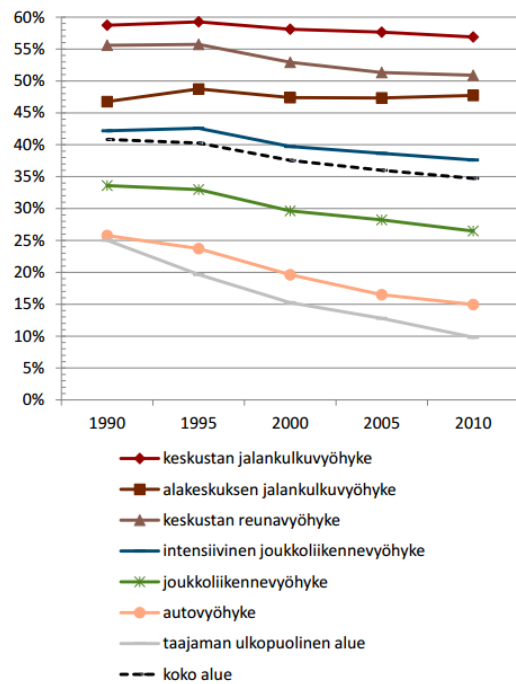
Tarkastelualueella on yhteensä 6 990 asutokuntaa, joista autottomia on 4 060 kpl (58 %). Yhden auton talouksia on 2 440 kpl (35 %) ja kahden tai useamman auton talouksia 488 kpl (7 %). Autoja suunnittelualueella on noin 3 400 kpl. Tarkastelualueen autottomien asutokuntien osuus on samaa luokkaa kuin Tampereen keskustan jalankulkuvyöhykkeellä.



Moniautoisten asutokuntien osuus



Autottomien asutokuntien osuus



Kuva 5. Autonomistuksen kehittyminen Tampereella. (Lähde: Urban zone –tutkimus, 2013.)

#### 4.2 Nykyiset autopaikat ja käyttöasteet

Tarkastelualueella on nykyisin noin 5 300 pysäköintipaikkaa. Pysäköintipaikoista noin puolet on tonttien sisäistä pysäköintiä; joko taloyhtiöiden asukas-pysäköintiä tai yritysten työpaikka- ja asiointipysäköintiä. Lisäksi tonteilla on arvioitua noin 500 paikkaa rakenteellista pysäköintiä, jota ei ole laskettu mukaan kokonaispaikkamäärään.



Kuva 6. Pysäköintipaikat nykytilanteessa.

Yleisillä pysäköintialueilla on noin 1 100 autopaikkaa, joista 300 on kiekkopysäköintiä. Aikarajoitus pysäköintialueilla vaihtelee puolesta tunnista 12 tuntiin. Lähes kolmannes kaikista pysäköintipaikoista eli noin 1 550 ap sijaitsee kadunvarsilla. Näistä 200 on kiekkopysäköintiä. Yleensä aikarajoitus kadunvarsilla on 1-2 tuntia. Nykytilanteessa Kalevassa ei ole yleisiä pysäköintilaitoksia. Kaleva ei myöskään kuulu Tampereen keskustapysäköinnin maksuvyöhykkeisiin.

Taulukko 2. Nykytilanteen pysäköintipaikat tyypeittäin. (Ei sisällä rakenteellista pysäköintiä.)

Kadunvarsi, vapaa pysäköinti	1350
Kadunvarsi, kiekkopysäköinti	200
Yleinen P-alue, vapaa pysäköinti	830
Yleinen P-alue, kiekkopysäköinti	300
Tontin sisäinen, asukas	1950
Tontin sisäinen, yritys/asiointi	700
<b>Yhteensä</b>	<b>5300</b>

Yhteensä noin 1 000 alueen asukkaiden omistamaa autoa ei mahdu tonttien sisäiseen pysäköintiin (oletus 400-500 autotalli/-hallipaikkaa koko alueelle, jotka eivät ole mukana maantasopaikoissa).

### Maastokäynnit ja pysäköinnin käyttöaste

Nykytilanteen käyttöastetarkastelu tehtiin kahdella maastokäynnillä: ke 20.4.2016 klo 10–13 ja to 21.4.2016 klo 22–24. Maastokäynneillä laskettiin kadunvarsipaikoille ja yleisille pysäköintialueille pysäköidyt ajoneuvot ja arvioitiin paikkojen määrää.

Päivisin on vain vähän vapaita pysäköintipaikkoja kadunvarsilla ja yleisillä pysäköintialueilla. Öisin tonttien sisäiset asukaspysäköintipaikat ovat lähes täynnä.

Yöaikaan pysäköityjen ajoneuvojen määrä koko alueella oli tarkastelun mukaan noin 1180 autoa (kadunvarret + yleiset P-alueet, sis. Teiskontie ja Sammonkatu). Sammonkadulla ja Teiskontiellä yhteensä 240 autoa.

Lisäksi auton omistajien osoitetietojen selvittämiseksi pysäköityjen ajoneuvojen rekisteritunnuksia kerättiin päivällä n. 550 kpl. Henkilötietosuojan vuoksi rekisteritunnuksia vastaavien haltijoiden tai omistajien osoitetiedot saatiin Trafilta vain suuruusluokkatietona, jolloin postinnumeroalueelta olevien ajoneuvoluokkien lukumäärät ilmoitettiin luokittain. Lisäksi ajoneuvojen määrien suuruusluokkatiedot saatiin myös kunnittain.

Tietojen perusteella muodostettiin arvio ajoneuvoista, jotka olivat Kalevasta ja Tammela (postinumerot 33500 ja 33540), muualta Tampereelta, Tampereen ympäristökunnista (Kangasala, Lempäälä, Pirkkala, Nokia, Ylöjärvi), Helsingistä sekä muualta Suomesta. Helsinkiin merkityistä ajoneuvoista puolet arvioitiin olevan käytössä Kalevan alueella mm. leasing-autoina. Alla oleviin kappaleisiin ja taulukkoon 3 on tehty arvioitu korjaus tästä johtuen. Suurin osa ajoneuvoista oli henkilö- ja pakettiautoja, mutta myös moottoripyöriä ja perävaunuja havaittiin. Lisäksi mm. Sammonkadulla oli pysäköitynä muutama kuorma-auto huoltoajoa varten. Johtopäätöksenä rekisteritarkastelusta oli, että yli puolet tarkasteluiden katujen kadunvarsipysäköinnistä oli muiden kuin alueen asukkaiden autoja. Esimerkiksi työpaikkapysäköinnin osuus on alueella arvioitua suurempaa.

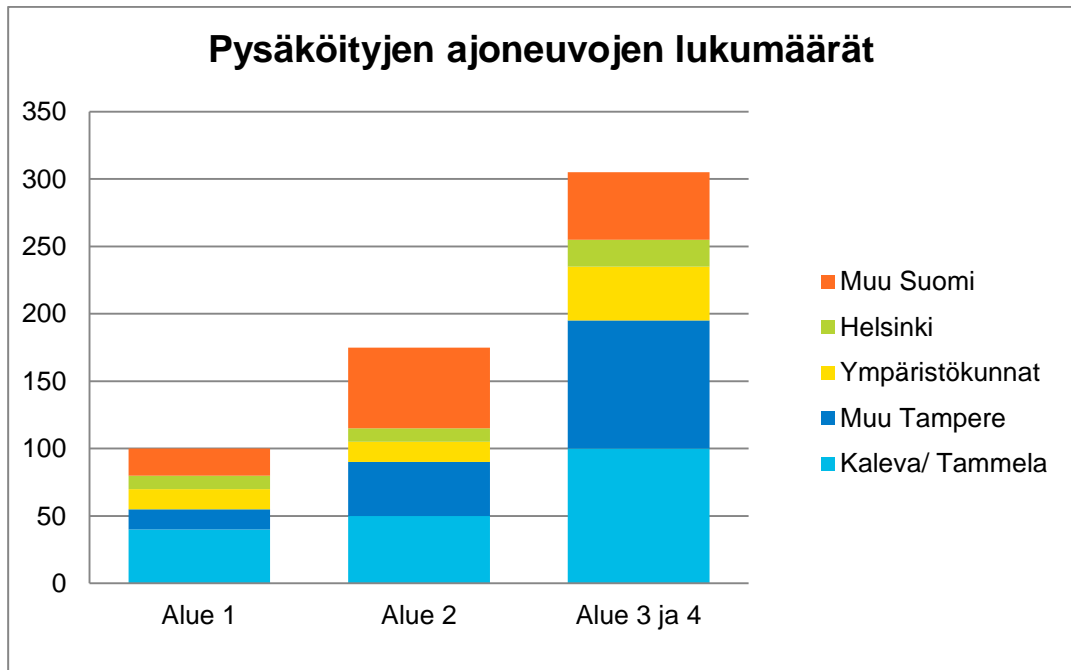
Alueelta 1 kerättiin 98 kpl rekisteritunnustietoja. Kalevan ja Tammelan alueelta oli noin 40 ajoneuvoa, muualta Tampereelta 15 ajoneuvoa, ympäristökunnista 15, Helsingistä 10 ja muualta Suomesta 20.

Alueelta 2 kerättiin 173 kpl rekisteritunnustietoja. Kalevan ja Tammelan alueelta oli noin 50 ajoneuvoa, muualta Tampereelta 40 ajoneuvoa, ympäristökunnista 15, Helsingistä 10 ja muualta Suomesta 60.

Alueilta 3 ja 4 kerättiin yhteensä 307 kpl rekisteritunnustietoja. Kalevan ja Tammelan alueelta oli noin 100 ajoneuvoa, Tampereelta 95 ajoneuvoa, ympäristökunnista 40, Helsingistä 20 ja muualta Suomesta 50.

*Taulukko 3. Kalevassa päivällä pysäköityjen ajoneuvojen omistajien/haltijoiden asuinpaikka [kpl].*

	Kaleva/ Tammela	Muu Tampere	Ympäristökunnat	Helsinki	Muu Suomi	Yhteensä
Alue 1	40	15	15	10	20	100
Alue 2	50	40	15	10	60	175
Alue 3 ja 4	100	95	40	20	50	305



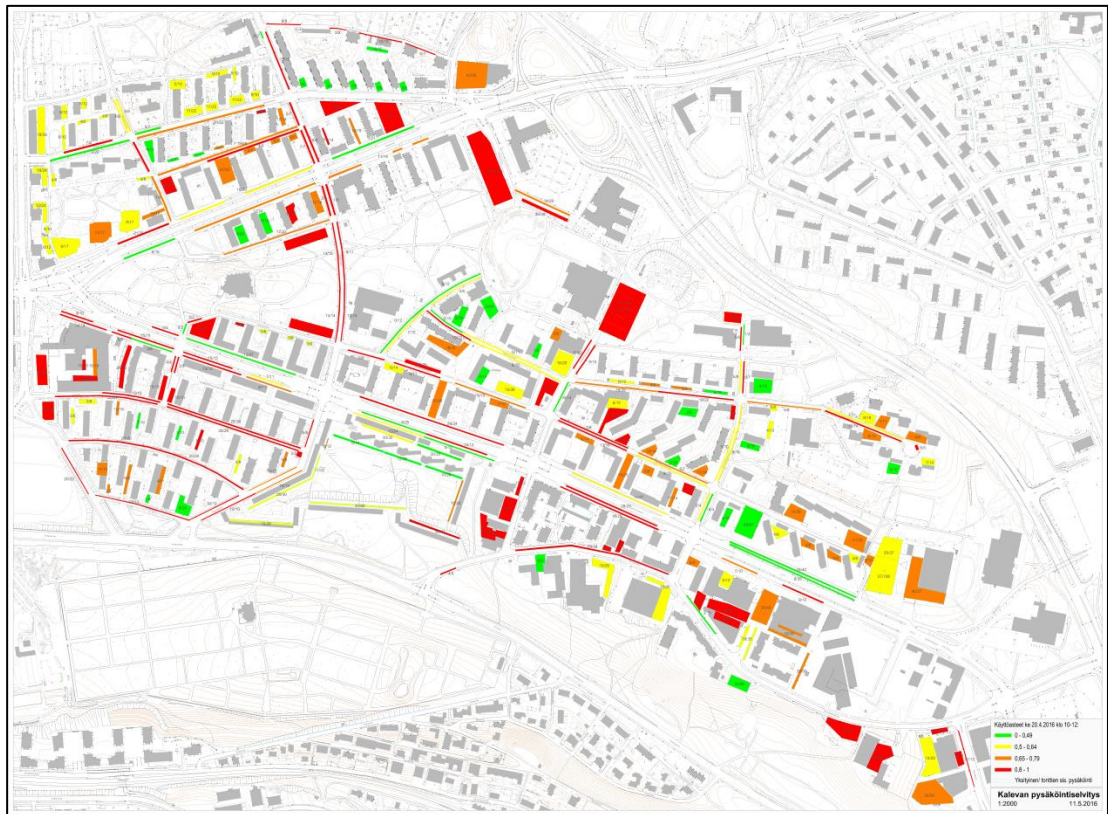
Kuva 7. Kalevassa pysäköityjen ajoneuvojen haltijoiden tai omistajien asuinkunnat.

Päivisin yleiset pysäköintialueet ovat lähes täynnä. Aikarajoitettuja pysäköintipaikkoja käytetään pääosin kaupallisten ja julkisten palveluiden asiointiin, mutta pitkäaikaisia (8-12 h) paikkoja käytetään myös asukas-pysäköintiin ja tarkastelualueen ja sen ulkopuoliseen työpaikkapysäköintiin.

Kadunvarsipaikkojen käyttöaste on korkea. Hankalin tilanne on tarkastelualueen länsiosassa alueella 3, jonka kadunvarsi- ja pysäköintialuepaikkoja käytetään eniten myös alueen ulkopuoliseen työpaikkapysäköintiin. Eniten vapaita paikkoja on Teiskonttiellä, Sammonkadun pohjoispuolella, Hälläpyöränkadulla ja Lemminkäisenkadulla.

Tonttien sisäisillä asukaspaikoilla on päivisin paljon vapaata tilaa. Yritysten työpaikkapysäköintiin ja asiointiin tarkoitettujen paikkojen käyttöaste on korkea.

Maastokäyntien ja kyselyissä saatujen palautteiden perusteella asiointipysäköintipaikkojen löytäminen on hankalaa Sammonkadun länsipäässä.



Kuva 8. Käyttöaste keskiviikkona 20.4.2016 klo 10-13.

Yöllä tehty maastokäynti kertoo hyvin asukaspaikkojen riittävydestä alueella. Alla olevan kuvan perusteella yöaikaan tonttien sisäiset asukaspaikat ovat täynnä tai lähes täynnä.



Kuva 9. Käyttöaste torstaina 21.4.2016 klo 22-24.

Yritysten työpaikkapysäköintiin ja asiointiin tarkoitetuilla pysäköintialueilla on paljon vapaita paikkoja yöaikaan. Näitä paikkoja ei nykytilanteessa voi kuitenkaan ulkopuoliset käyttää. Vuorottaispysäköintiä ei nykytilanteessa sovelleta tarkastelualueella.

Kadunvarsipaikkojen ja yleisten pysäköintialueiden käyttöaste on korkea alueilla, joissa tonttien sisäiset autopaikat ovat täynnä. Öisin vapaita kadunvarsipaikkoja on eniten kiekkopaikeilla, joilla aikarajoitus on yleensä voimassa klo 8-18 sekä siellä missä tonttien sisäisilläkin asukaspaikoilla on vapaita.

### 4.3 Vuorovaikutus ja kyselyt

Alueen asukkaille ja alueella asioiville on tarjottu mahdollisuus ilmoittaa näkemyksiään Kalevan pysäköinnistä suunnittelutyön aikana. Projektin alussa, 13.4.2016, järjestettiin Sampolassa yleisötilaisuus *Raitiotie Tammelassa ja Kalevassa*, jossa kerrottiin aloitetusta projektista sekä Teiskontien ja Sammonkadun uudistuksissa tapahtuvista pysäköintipaikkojen vähenemisistä. Yleisö oli kiinnostunut Kalevan pysäköinnistä ja esitti alla olevia kommentteja pysäköinnin nykytilasta ja tulevaisuuden toiveista. Saatua palautetta hyödynnettiin suunnittelun aikana.

- *Sammonkadun länsipään liikkeiden työntekijöiden ja asiakkaiden pysäköintipaikkojen määrä on tällä hetkellä riittämätön.*
- *Sammonkadulla [välillä Joukahaisenkatu – Lemminkäisenkatu] kadunvarsipaikat asukkaiden käytössä, ei vapaita paikkoja.*
- *Toivotaan korttelin yhteisiä pysäköintihalleja (myös taloyhtiöiden ulkopuolisille).*
- *Uintikeskuksen ja viereisen koulun pysäköintialue on ongelmallinen.*
- *Bussireittien siirtyessä Takojankadulle–Sarvijaakonkadulle katutila tulee liian ahtaaksi. Pitääkö vähentää pysäköintipaikkoja?*
- *Pyöräilystä ja pyöräpysäköinnistä (Tapo):*
  - *Kaupinkadulle pyörätiet, koska kadun varrella sijaitsee useita kouluja.*
  - *Liityntäpysäköintiä Raitiotiepysäkeille*
  - *Toivotaan hajautetusti pysäköintipaikkoja tasaisesti liikkeiden läheisyyteen erityisesti Sammonkadulle ja keskitetysti lähinnä uintikeskuksen läheisyyteen ja mahdollisesti Liisanpuiston, Kiovanpuiston ja Kalevan keskuspuiston alueille.*

Suunnittelun loppuvaiheessa, 28.9.2016, järjestettiin Sampolassa Kalevan pysäköinti-ilta, jossa esiteltiin Kalevan pysäköintisuunnitelma 2016 ja keskusteltiin suunnitelma-karttojen äärellä ja otettiin vastaan esitettyjä kommentteja sekä palautetta. Yleisöllä oli mahdollisuus tutustua pysäköintisuunnitelmaan etukäteen ja antaa palautetta kaupungin Internet-sivuilla olevan e-lomakkeen kautta 26.9.–3.10.2016. Palautteita saatiin 112 kpl, joista Sammon keskuslukion pysäköintiä käsitteli noin 100. Tiivistelmä saaduista kommentteista ja palautteista on luettavissa liitteessä 1.

#### Internet-kysely

Tampereen kaupungin Internet-sivuilla järjestettiin kysely, jolla kartoitettiin autolla ja pyörällä liikkuvien pysäköintikäyttäytymistä Kalevan alueella asukas-, työpaikka- ja asiointipysäköinnin näkökulmasta. Kysely oli avoinna 20.5. - 10.6. Avokysymyksissä oli mahdollista ilmoittaa pysäköintiin liittyvistä ongelmista ja kertoa kehitysehdotuksia.

Vastauksia tuli 259 kpl. Vastaajista suurin osa joko asui tai asioi Kalevassa. Vastaajista vain 4 prosenttia ilmoitti käyvänsä töissä Kalevassa.

### *Asukaspysäköinti*

145 vastaajasta noin 20 prosenttia ilmoitti asukaspysäköinnin kestävän keskimäärin alle 12 tuntia, 40 prosenttia 12–24 tuntia ja 40 prosenttia yli vuorokauden. 45 prosenttia asukaspysäköinnistä ilmoitti pysäköivänsä kadunvarteen, 40 prosenttia tontille ja 15 yleisille pysäköintialueille. Yleisimmät syyt valita asukaspysäköintipaikka olivat lyhyt kävelyetäisyys kohteeseen 30 %, asukkaille osoitettu pysäköinti (30 %) ja edullinen tai ilmainen pysäköinti (20 %).

### *Työssäkäyntipysäköinti*

Työssäkäyntipysäköinnin osalta vastauksia tuli 80 kpl. 40 prosenttia vastaajista ilmoitti pysäköivänsä kadunvarteen, 30 prosenttia tonteille ja 20 prosenttia yleisille pysäköintialueille. Pysäköintipaikan valinnan syyksi vastaajat ilmoittivat lyhyenä kävelyetäisyyden määränpäähän (40 %), edullinen tai ilmainen pysäköinti (20 %), työtekiäjille osoitettu paikka, vapaiden paikkojen hyvä saatavuus sekä pysäköintipaikalle on helppo ajaa (n. 13 %). Noin puolet vastaajista ilmoitti pysäköinnin keskimääräiseksi kestoksi alle 4 tuntia, 25 prosenttia 4-8 tuntia ja 25 prosenttia yli kahdeksan tuntia.

### *Asiointipysäköinti*

Vastaajia oli 126 kpl, joista kymmenen prosenttia ilmoitti asioivansa Kalevassa päivittäin tai lähes päivittäin, 30 prosenttia 2-3 kertaa viikossa, 20 prosenttia noin kerran viikossa, 30 prosenttia kuukausittain ja 10 prosenttia harvemmin. Kolmasosa ilmoitti pysäköivänsä asioinnin ajaksi tontilla olevalle pysäköintipaikalle, neljäsosa kadun varteen kiekkopysäköintipaikalle, noin viidesosa kadun varteen aikarajoittamattomalle pysäköintipaikalle ja saman verran yleiselle pysäköintipaikalle. Suurin osa (yli 60 %) vastaajista ilmoitti asiointipysäköinnin kestävän 15–60 minuuttia ja lähes 90 prosenttia ilmoitti asiointipysäköinnin kestävän alle kaksi tuntia ja vain kaksi prosenttia yli neljä tuntia. Yleisimmiksi syiksi valita asiointipysäköintipaikka ilmoitettiin lyhyt kävelyetäisyys kohteeseen (50 %), edullinen tai ilmainen pysäköinti (25 %) sekä asiakkaille varattu pysäköintipaikka (15 %).

### *Pysäköintitilanne Kalevassa*

75 prosenttia kaikista vastaajista ilmoitti löytävänsä helposti pysäköintipaikan Kalevassa. Yleisesti 60 prosenttia vastaajista oli tyytyväisiä tai erittäin tyytyväisiä Kalevan pysäköintialueisiin ja 50 prosenttia kadunvarsipysäköintiin. Tyytyväisimpiä vastaajat olivat pysäköinnin hintaan pysäköintialueilla ja pysäköintiajan riittävyteen kadunvarsilla. Eniten tyytymättömyyttä aiheutti pysäköintipaikan saatavuus arkipäivinä niin pysäköintialueilla kuin kadunvarsilla.

Kysyttäessä *pisintä hyväksyttävää kävelymatkaa* vastattiin seuraavasti: 20–1000 metriä (vaihteluväli), 200 metriä (vastausten keskiarvo), 100 m (mediaani), 100 m (yleisin arvo).

Internet-kyselyn vastaukset olivat hyvin samansuuntaisia kuin vuonna 2013 tehty Tampereen keskustan pysäköintitutkimus. Yleisin syy pysäköintipaikan valintaa oli molemmissa *lyhyt kävelyetäisyys kohteeseen*. Kyselyn perusteella keskimääräinen asiointi- ja työmatkاپysäköintiaika Kalevassa on 2 h 20 min, kun taas keskustassa pysäköintitutkimuksen mukaan 2 h 55 min. Pysäköintiaika keskustassa sijaitsevilla pysäköintilaitoksissa on huomattavasti pidempi kuin pysäköintialueilla tai kadunvarsilla.

### *Tulevaisuus*

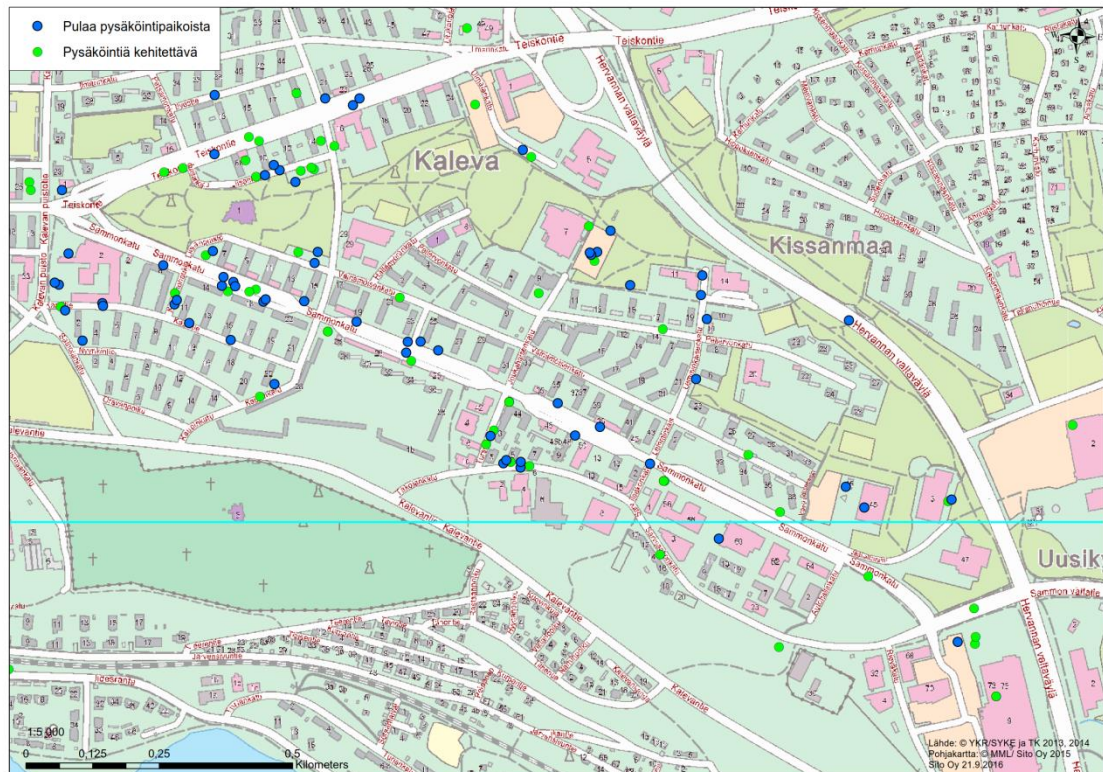
”Pysäköintipaikat vähenevät, jolloin ...” 20 prosenttia ilmoitti, ettei muuta pysäköintikäyttäytymistään, lähes puolet (45 %) ilmoitti ensimmäiseksi vaihtoehtokseen hankivan vuosimaksullisen asukasluvan, kadunvarsipaikan tai pysäköintilaitospaikan,



noin kymmenen prosenttia ilmoitti pysäköivänsä kauemmaksi edullisemmalle tai ilmaiselle paikalle ja lähes saman verran ilmoitti pysäköivänsä lyhyemmän aikaa.

### Karttavastaukset

Eniten pulaa pysäköintipaikoista ilmoitettiin olevan suunnittelualueen lounaisosassa, lähellä Sammonaukiota sekä uintikeskuksen läheisyydessä. Toivotut pysäköintihittämiskohteet sijaitsivat hajautetusti ympäri Kalevaa, eniten kirkon ympäristössä, mutta varsinaista keskittymää ei ollut.



Kuva 10. Internet-kyselyn karttavastausten perusteella kohteet, joissa pulaa pysäköintipaikoista ja pysäköintiä tulisi kehittää.

### Vapaa palaute

Avoimessa palautteessa nousi kaksi teemaa ylitse muiden: Kalevan ulkopuolisten työpaikkapysäköinti asuinkaduilla (kaivattiin mm. asukaspysäköintitunnuksia) sekä huoli asiakaspaikkojen riittävyydestä.

### Kysely isännöitsijöille

Kesäkuun alussa lähetettiin suunnittelualueen kiinteistöjen isännöitsijöille sähköposti-kysely koskien tonttien sisäisiä pysäköintipaikkoja ja -halleja.

Vastauksia saatiin koskien 17 taloyhtiötä. Yhteensä vuokrattavia autokatospaikkoja on 44 kpl ja autohallipaikkoja 238 kpl.

Taloyhtiöiden autopaikkojen käyttöaste ja vuokrauskäytännöt vaihtelivat suuresti. Suurimmassa osassa vastauksia ilmoitettiin kaikkien autopaikkojen olevan taloyhtiön asukkaiden käytössä. Jonossa on yleensä muutama henkilö eikä autopaikkoja vuokrata ulkopuolisille. Muutamassa TOAS:n kiinteistöissä ulkopuolisia vuokralaisia oli 10-30 prosenttia, yhdessä noin puolet. Osassa taloyhtiöitä kaikki autopaikat eivät olleet käytössä, eikä jonoa ollut. Kuitenkaan autopaikkoja ei vuokrata ulkopuolisille.

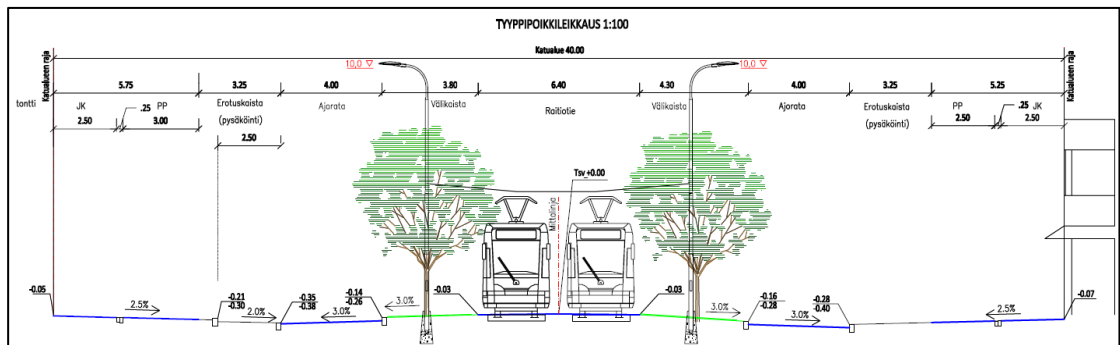
Kyselyn perusteella alueen asukkaat hyötyisivät paremmasta tiedottamisesta taloyhtiöiden vapaista paikoista ja mahdollisuudesta vuokrata paikkoja myös taloyhtiön ulkopuolisille.

Taulukko 4. Autopaikkojen keskihintoja taloyhtiöiden tonteilla.

Keskihinta taloyhtiön asukkaalle (€)			Keskihinta ulkopuolisille (€)		
Autopaikka pihalla	Autokatos	Autohalli	Autopaikka pihalla	Autokatos	Autohalli
11	18	48	17	25	85

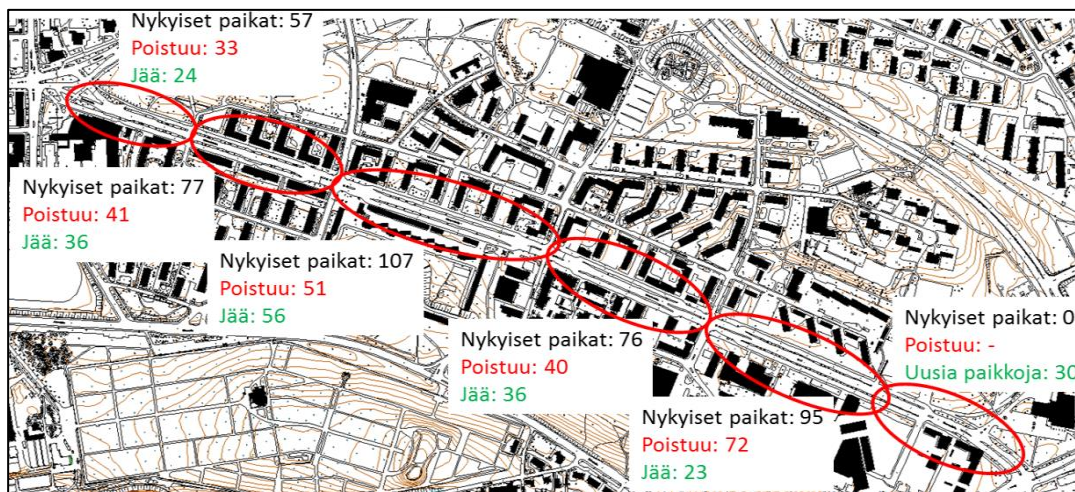
#### 4.4 Pysäköintipaikkojen tarve

Raitiotien mahdollinen rakentaminen Sammonkadulle ja Teiskontielle vähentää kadunvarsipysäköintipaikkoja huomattavasti molemmilla kaduilla. Raitiotie rakennetaan katujen keskelle ja autoliikenne siirtyy kadun reunoille, joihin jää kadunvarsipysäköintiä toiselle puolelle. Kadun poikkileikkaus ja tuleva rooli katuverkossa vähentää auto-liikennettä siirtäen läpikulkevan liikenteen eri reiteille. Katujen uudistus toteutetaan, vaikkei raitiotietä rakennettaisikaan. Tällöin kaduista tulee tehokkaita joukkoliikenneväyliä.



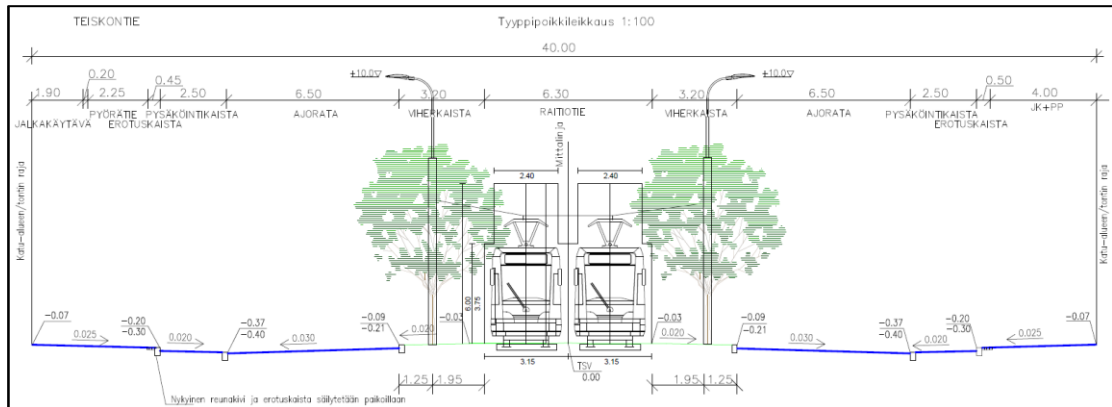
Kuva 11. Sammonkadun tyypipoikkileikkaus.

Sammonkadun nykyisillä talouskaistoilla on pysäköintiä paikoin ajoradan molemmissa reunoissa. Yhteensä pysäköintipaikkoja on noin 490 paikkaa. Pysäköintipaikat sijoittuvat tasaisesti koko kadun matkalle. Kadun uudistuksen myötä pysäköintipaikkamäärä vähenee 285 paikalla ja jäljelle jää 205 autopaikkaa. Pysäköintipaikoista vähenee 58 %.

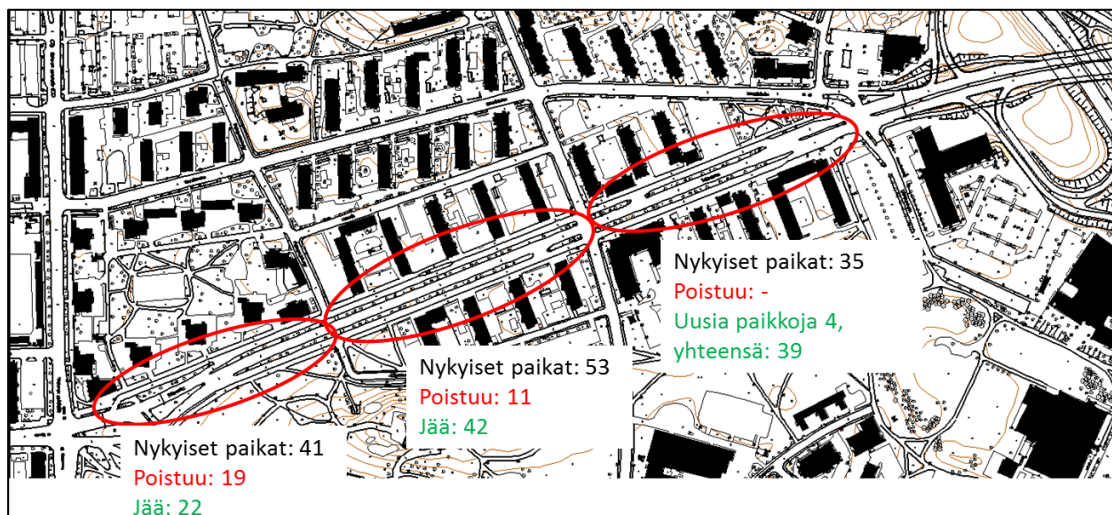


Kuva 12. Sammonkadun poistuvat kadunvarsipaikat.

Teiskontien nykyisillä talouskaistoilla pysäköinti on pääosin ajoradan ulkolaidalla ja lähellä Sammonaukiota ajoradan molemmin puolin. Yhteensä pysäköintipaikkoja on noin 160 paikkaa. Kadun uudistuksen myötä pysäköintipaikkamäärä vähenee 57 paikalla ja jäljelle jää 103 autopaiikkaa. Pysäköintipaikkamäärä vähenee 36 %.



Kuva 13. Teiskontien tyyppipoikkileikkaus.



Kuva 14. Teiskontieltä poistuvat kadunvarsipaikat.

Maastokäynnillä suoritetussa laskennassa Teiskontienellä oli pysäköitynä yhteensä päivällä 75 autoa ja yöllä 65 autoa. Päivällä käyttöaste oli korkein kadun pohjoispuolella Sammonaukion ja Petsamonkadun välisellä osuudella. Kadun eteläpuolella käyttöaste oli alle 50 %. Yöllä katuosuuden molemmilla puolilla oli pysäköitynä vain muutama auto. Korkein käyttöaste yöaikaan oli Petsamonkadun ja Kaupinkadun välisellä osuudella.

Maastokäynnin laskennan perusteella Teiskontien kadunvarsipaikkoja on mahdollisuus vähentää ja käyttöä tehostaa nykyisestä.

Maastokäynneillä suoritetuissa laskennoissa Sammonkadulla oli pysäköitynä päivällä 268 ajoneuvoa ja yöllä 190 ajoneuvoa (Sammonkadulla on paikkoja yhteensä 490, mutta kaikki eivät olleet käytettävissä mm. kadun itäpään rakennustyömaiden vuoksi). Päivällä korkeimmat käyttöasteet olivat kadun eteläpuolella Sammonaukion ja Kaupinkadun välillä sekä Tursonkadun ja Lemminkäisenkadun välillä. Yöllä korkeimmat käyttöasteet olivat kadun eteläpuolella Kaalamonaukion ja Kaupinkadun välisellä osuudella sekä Tursonkadun ja Lemminkäisenkadun välillä. Kadun pohjoispuolella korkeimmat käyttöasteet olivat Kaupinkadun ja Joukahaisenkadun välillä.

Sammonkadun uudistuksen jälkeen kadunvarsipysäköintipaikat eivät riitä, mikäli nykyiset käyttötottumukset ja pysäköinnin rajoitukset pysyvät samoina. Vapaan pysäköinnin muuttaminen aikarajoitteiseksi poistaa Kalevan ulkopuolisen työpaikkapysäköinnin sekä lisää lyhyt aikaisten pysäköintitapahtumien mahdollisuutta päivällä. Iltaisin ja yöllä kello 18–07 välisenä aikana asukaspysäköinti kadunvarsipaikoille on mahdollinen.

Uudet pysäköintipaikat Liisanpuiston pysäköintialueella ja Kaalamonaukiolla parantavat pysäköintimahdollisuuksia siellä, missä käyttöasteet ovat korkeimpia sekä päivällä että yöllä. Myöhemmin maanalaista pysäköintiä on mahdollista toteuttaa Joukahaisenkadun ja uintikeskuksen pysäköintialueille. Sammonkadun eteläpuolella Tursonkadun ja Lemminkäisenkadun välillä ei tule mahdollisuutta asukaspysäköintitunnuksiin vaan taloyhtiöiden on turvattava asukaspysäköinti tontin sisäisillä rakenteellisilla pysäköintipaikoilla.

#### 4.5 Kysynnän nykytila

Kalevan alueelta tulee poistumaan Teiskontien ja Sammonkadun uudistamisen (raiotie/ joukkoliikenneväylä) kautta lähes 350 paikkaa (noin 13 prosenttia yleisistä pysäköintipaikoista).

Nykytilanteessa asukkaille ei ole riittävästi autopaikkoja tonteilla vaan osa asukkaista pysäköi autonsa kadunvarsille ja yleisille pysäköintialueille. Kadunvarsipysäköintipaikkojen määrä suhteessa tonttien sisäisiin autopaikkoihin ja yleisiin pysäköintialueisiin on merkittävä (33 % osuus, 1530 ap / 4610 ap)

Päivisin monet kadunvarsipaikat ovat täynnä ja palveluiden läheltä on vaikea löytää vapaata autopaikkaa. Pienet pysäköintialueet ovat lähes kaikki täynnä. Kadunvarret täyttyvät aamulla työntekijöiden saapuessa keskustaan. Osa näistä pysäköijistä on töissä keskustan maksullisen pysäköinnin alueella, mutta pysäköivät Kalevan länsiosaan maksuttomalle alueelle.

Yöaikaan tonttien sisäiset asukaspysäköintipaikat lähes täynnä, mutta kadunvarsilla on nyt hyvin tilaa.

## 5 Pysäköinnin tulevaisuus

### 5.1 Tampereen pysäköintipolitiikan soveltaminen Kalevaan

Tampereen uusi pysäköintipolitiikka käsittelee kaupunkia kokonaisvaltaisesti ja siinä esitetyt tavoitteet ovat suoraan sovellettavissa myös Kalevaan.

Uudessa Tampereen pysäköintipolitiikassa on laadittu pysäköintimitoituskäytötarkoitusten mukaan kaupungin eri aluetyypeille kestävä yhdyskunnan rakentamisen, elinvoiman ja kilpailukyvyyn kehittämisen näkökulmista.

Aikaisemmin pysäköintiä ei ole käsitelty kokonaisuutena, vaan nykyiset poliittiset linjaukset ovat muodostuneet pala palalta. Uusi kokonaisvaltainen pysäköintipolitiikka ”yhdistää palaset” ja sillä pyritään vastaamaan tämän päivän ja tulevaisuuden haasteisiin. Uusi pysäköintipolitiikka

- vahvistaa eheytyvää maankäyttöä ja alueiden viihtyisyyttä tehokkaalla ja keskitetyllä pysäköinnillä
- edistää elinkeinoelämän tarpeita ja keskustan elinvoimaisuutta hyödyntäen pysäköintiin liittyviä keinoja. ”Keskustaa kehitetään viihtyisäksi ja hyväksi ympäristöksi liikkua kävellen, pyörällä ja joukkoliikenteellä. Keskustassa pysäköintiä keskitetään edelleen ja maanalaista pysäköintiä lisätään, jolloin pysäköintipaikat ovat entistä tehokkaammin käytössä. Keskitetty pysäköinti on myös houkuttelevaa ja helppokäyttöistä. Keskustan strategisen osayleiskaavaluonnoksen mukaisesti tavoitteena on maanpinnan pysäköintipaikkojen vähentäminen ja kadunvarsipaikkojen käytön ohjaaminen lyhytaikaiseen asiointipysäköintiin.” (Pysäköintipolitiikka, 18).
- lisää kestävää liikkumista pysäköintiratkaisuilla
- noudattaa tasapuolista periaatetta: pysäköinti on palvelu, jonka kustannukset maksaa sen käyttäjä. Raportissa kadunvarsipaikan ylläpitokustannuksiksi on arvioitu noin 185 €/vuosi.

Teiskontiellä ja Sammonkadulla voidaan pysäköintiä rajoittaa kadun kehittämisen ja raitiotien myötä. Riippuu pysäköinnin kysynnästä, millä aikajänteellä raitiotien reiteillä pysäköinnin tulee olla maksullista.

Kalevan yleisillä alueilla ei tulisi olla enää tavoitetilanteessa täysin vapaata pysäköintiä. Tonttien sisäinen pysäköinti on tonttien omistajien päätettävissä.

Asukkaiden pysäköintitarpeet järjestetään mahdollisuuksien mukaan tonteilla ja vanhempien talojen osalta kaupunki voi tukea pysäköintiä mm. maksullisilla asukas-pysäköintitunnuksilla.

Elinkeinoelämän edellytyksiä silmällä pitäen on kuitenkin harkittava ilmaista, aikarajoitettua pysäköintiä yritysten lähistöllä (lyhyt 1-2 tunnin aikarajoitus mahdollistaa hyvin monentyyppisen asiakaspysäköinnin).

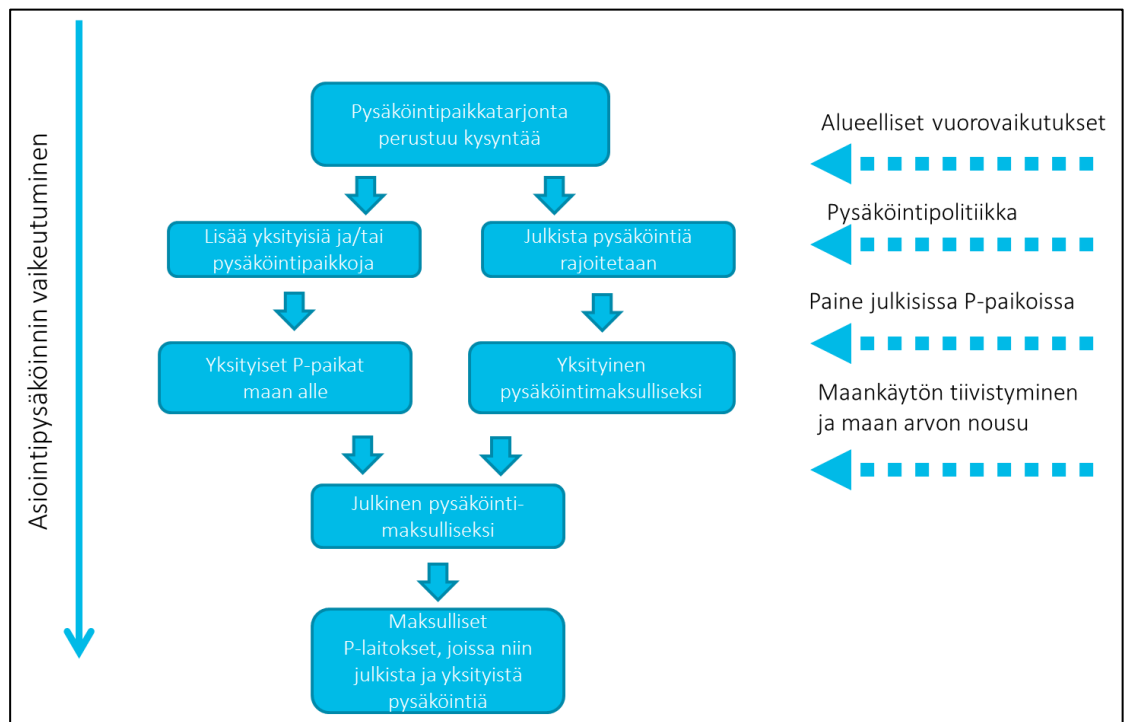
Vieras-pysäköinti voidaan sallia asuinkaduilla, mihin soveltuu sama pysäköinnin aikarajoitus. Uudet pysäköintinormit otetaan käyttöön niin uudis- kuin täydennysrakentamisessa.

## 5.2 Pysäköinnin hallinta

Pysäköintipolitiikalla ja pysäköinnin hallinnalla vaikutetaan siihen, että asiointi- ja asukaspaikkoja pystytään tarjoamaan alueella tarpeen vaatima määrä. Pysäköintipaikkatarjonta perustuu kysyntään. Aiemmin Kalevassa kysyntä ja tarjonta ovat olleet suhteellisen hyvin tasapainossa. Lähialueiden pysäköintipaikkojen muuttuminen maksulliseksi on lisännyt kysyntää Kalevassa ja paikoista on ollut pulaa erityisesti Sammonaukion ympäristössä. Teiskontien ja Sammonkadun uudistuksissa kadunvarsipysäköintipaikkoja vähennetään. Koska pysäköintipaikkatarjontaa ei voida lisätä korvaamaan vähennettyjä paikkoja, on rajoitettava kysyntää. Kalevan pysäköinnin kehittämissuunnitelmassa esitetyt aikarajoitusten sekä asukas- ja yritystunnusten käyttöönotot tehostavat pysäköintipaikkojen käyttöä ja vähentävät kysyntää. Yksityisiä pysäköintipaikkoja on mahdollista lisätä tulevaisuudessa.

Tulevaisuudessa kysynnän ja tarjonnan tasapainoon voidaan vaikuttaa aikarajoitusten tiukentamisella, asukas- ja yritystunnusten hinnoittelulla sekä maksuvyöhykealueen laajentamisella. Tämä yhteensovitus tehdään toteutettujen uudistusten seurannan avulla ja jatkotoimenpiteenä.

Alla oleva kuva esittää yleisellä tasolla pysäköinnin muuttumista vapaasta pysäköinnistä kohti ohjattua ja maksullista pysäköintiä vaiheittain.



Kuva 15. Pysäköinnin hallinta. Pysäköinnin muuttuminen vapaasta pysäköinnistä kohti ohjattua ja maksullista pysäköintiä.

## 6 Tutkitut pysäköintiratkaisuvaihtoehdot ja niiden vaikutukset

Kaikissa tutkituissa pysäköinnin kehittämismuutoksissa otetaan käyttöön asukas- ja yrityspysäköintitunnukset. Näin kadunvarsipaikoilta ja yleisiltä pysäköintialueilta poistuvat katutilaan kuulumattomat ”kesäautot”, peräkärryt sekä Kalevan ulkopuolella työssä käyvien ja Kalevaan pysäköivien ajoneuvot. Myös osa yleisille pysäköintialueille pysäköivistä siirtyy tonttien sisäiseen pysäköintiin (maksavat pysäköinnistään).

Yleisten pysäköintialueiden kysynnän arvioidaan vähenevän samalla noin kymmenen prosenttia. Tunnusten käyttöönotolla varmistetaan asukas- ja asiointipysäköinnin toimivuus.

Kadunvarsipaikan kunnossapidon arvioidaan kustantavan (Tampereen pysäköintipoliitiikka –raportissa) noin 185 € vuodessa. Asukaspysäköintitunnuksen hinta on 186,00 €/vuosi (sis.alv 24%) ja yrityspysäköintitunnuksen hinta on 434,00 €/vuosi (sis.alv 24%). Tunnuksen hinnoittelulla voidaan vaikuttaa pysäköinnin kysyntään tulevaisuudessa.

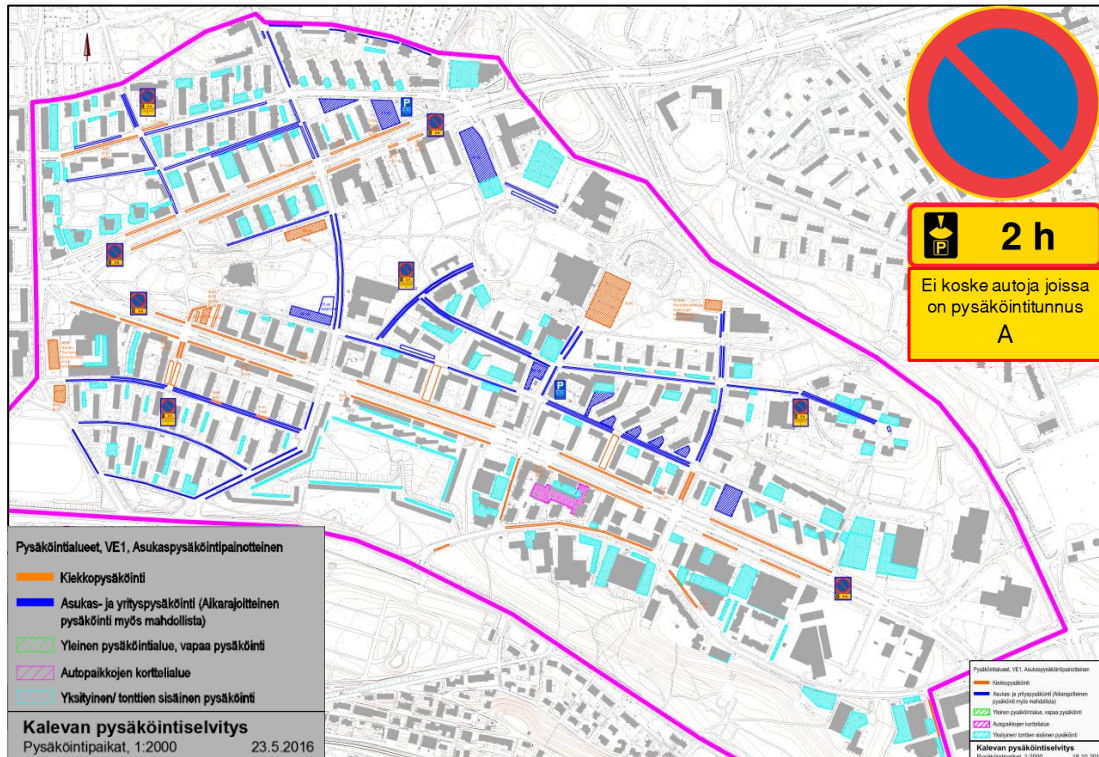
Asiakaspysäköinnin osalta vaihtoehdot poikkeavat toisistaan: vaihtoehdossa 1 asiakaspysäköinti on mahdollinen kaikilla kaduilla (toteutetaan aikarajoituksena), vaihtoehdoissa 2 ja 3 vain siihen osoitetuilla kaduilla (toteutetaan aikarajoituksena). VE1:ssä Teiskontie ja Sammonkatu toteutetaan kokonaan kahden tunnin aikarajoituksella, VE2:ssä yhden tunnin aikarajoituksella ja VE3:ssä maksullisena kaupungin aiemman 2. vyöhykelajennussuunnitelman mukaisena.

Vaihtoehto 3 voi toimia vaihtoehto 2:n myöhempänä vaiheena, mikäli on tarvetta voimakkaasti vaikuttaa pysäköinnin kysyntään. Maksuvyöhykkeen laajennus vähentää asiakaspysäköinnin houkuttelevuutta.

Kaikissa vaihtoehdoissa toteutetaan Kalevaan myös joitakin uusia autopaikkoja. Alun perin kadunvarsille oli tarkoitus toteuttaa noin 15 lisäpaikkaa, mutta lähemmissä tarkasteluissa havaittiin, ettei katutilan ahtauden vuoksi ole tarkoituksenmukaista lisätä pysäköintipaikkoja. Liisanpuiston pysäköintialueen laajennuksessa toteutetaan 25 lisäpaikkaa. Laajennus mahtuu nykyisen LP-alueelle. Kaalamonaukion uudelleenjärjestelyssä toteutetaan 15 lisäpaikkaa. Työssä tutkittiin mahdollisuutta Kaalamonaukion maanalaiseen pysäköintiin, mutta havaittiin lisäpaikoista saatavan hyödyn olevan vähäistä toteuttamiskustannuksiin nähden.

Myöhemmin on mahdollista toteuttaa maanalaista pysäköintiä Joukahaisenkadun (n. +70 ap) ja uintikeskuksen (n. +150 ap) pysäköintialueille. 300 metrin säteellä pysäköintialueista on paljon asukkaita ja palveluja. Koska Kalevan alue ei ole ydinkeskustaa eikä alueella ole maksullista pysäköintiä, pysäköintilaitosten toteuttamista ja opeointia kannattavasti ei pidetä todennäköisenä ilman merkittävää kytkentää täydennysrakentamiseen. Laajennuksen toteuttamisen maksuhalukkuutta ja vuoropysäköinnin mahdollisuutta tulisi selvittää tarkemmin.

## 6.1 VE1: Asukaspainotteinen pysäköinti



Kuva 16. Vaihtoehto 1, Asukaspainotteinen pysäköinti.

### Vaikutukset

Koko alueen pysäköintipaikkojen määrä vähenee suunnitelmavaihtoehdossa noin 250 autopaikkaa (5 300 ap → 5 050 ap). Asukaspysäköinnin kysyntä vähenee noin kymmenen prosenttia, kun pysäköintitunnuksen käyttö tulee pakolliseksi. Asukaspysäköintipaikkojen määrä kadunvarsilla on noin 850 autopaikkaa. Lisäksi asukkaiden käyttöön jää noin 500 autopaikkaa pysäköintialueilla (asukastunnuksen käyttö).

Tulee huomata, että yritystunnuksen käyttö vähentää suoraan tarjolla olevien asukasparkkojen määrää. Ylimääräiset pitkäaikaiset ajoneuvopysäköinnit sisältäen myös peräkärret ja ns. kesäautot poistuvat pysäköintialueilta. Ylimääräinen työpaikkapysäköinti (Kalevan ulkopuolella työssä käyvien ja Kalevaan pysäköivien ajoneuvot) poistuu alueelta aikarajoitusten myötä.

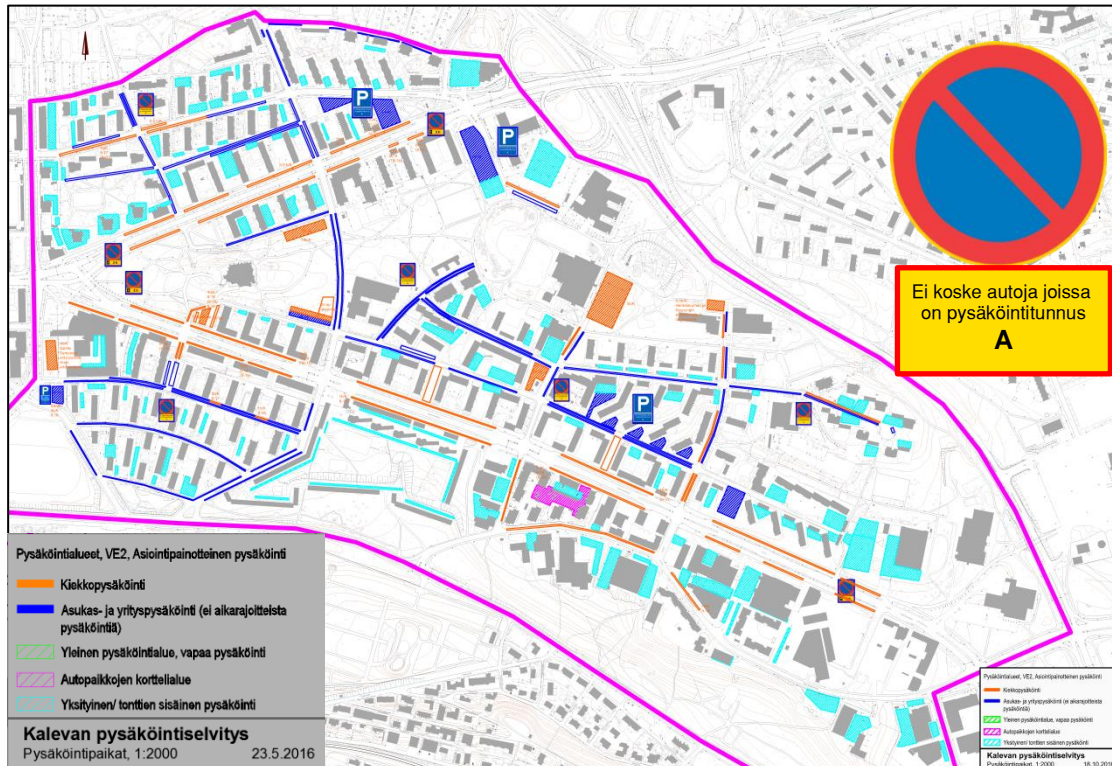
Asiointipysäköintipaikkojen määrä kadunvarsilla on noin 450 autopaikkaa. Lisäksi vain asiakkaiden käyttöön jää noin 510 autopaikkaa pysäköintialueilla. Asukaspysäköintipaikkojen määrä vähenee, mutta niiden käyttö ja saatavuus helpottuu asukaspysäköinnin siirtyessä pois Teiskontieltä ja Sammonkadulta (2 tunnin aikarajoitukset). Potentiaalisten asukaspysäköintitapahtumien määrä per arkipäivä (klo 10.00 – 20.00):

- 3 500 pysäköintiä koko alueelle (960 ap)
- 1 500 pysäköintiä Sammonkatu + Teiskontie (300 ap)
- kasvattaa nykytilaan verrattuna mahdollisten asukaspysäköintitapahtumien määrää noin 20-30 %
- perusteena nykytilan noin 900 autopaikan päiväkäyttö, kun suuri osa paikoista on pitkäaikaisessa pysäköintikäytössä (vapaat paikat ja 1h-10h aikarajoitus, keskimääräinen pysäköinnin kesto 3h)

Asukastunnuksen arvioitu tarve on noin 1000 asukastunnusta. Vaihtoehdon 1 ongelmaiseksi saattaa muodostua asiakasparkkojen sujuva löytäminen muualta kuin pääkatujen varsilta.



## 6.2 VE2: Asiointipainotteinen pysäköinti



Kuva 17. Vaihtoehto 2, asiointipainotteinen pysäköinti.

### Vaikutukset

Koko alueen pysäköintipaikkojen määrä vähenee noin 250 autopaikkaa (5 300 ap → 5 050 ap). Asukaspysäköinnin kysyntä vähenee noin kymmenen prosenttia, kun pysäköintitunnuksen käyttö tulee pakolliseksi. Asukaspysäköintipaikkojen määrä kadunvarsilla on noin 775 autopaikkaa. Lisäksi asukkaiden käyttöön jää noin 520 autopaikkaa pysäköintialueilla (asukastunnuksen käyttö). Ylimääräinen työpaikaspysäköinti (Kalevan ulkopuolella työssä käyvien ja Kalevaan pysäköivien ajoneuvot) poistuu alueelta aikarajoitusten myötä.

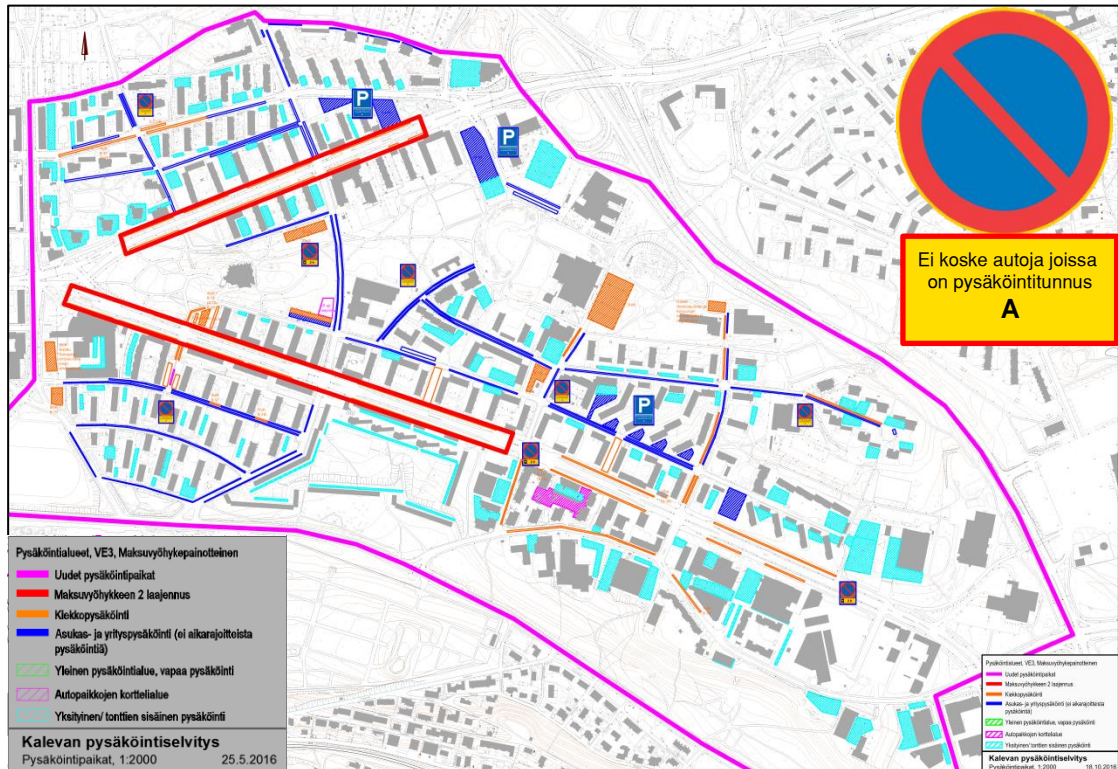
Asiointipysäköintipaikkojen määrä kadunvarsilla on noin 530 autopaikkaa. Lisäksi vain asiakkaiden käyttöön jää noin 490 autopaikkaa pysäköintialueilla. Asukaspysäköintipaikkojen määrä vähenee, mutta niiden käyttö ja saatavuus helpottuu asukaspysäköinnin siirtyessä pois Teiskontieltä ja Sammonkadulta (1h aikarajoitukset).

Potentiaalisten asiakaspysäköintitapahtumien määrä per arkipäivä (klo 10.00 – 20.00):

- 5 000 pysäköintiä koko alueelle (1 020 ap)
- 3 000 pysäköintiä Sammonkatu + Teiskontie (300 ap)
- kasvattaa nykytilaan verrattuna mahdollisten asiakaspysäköintitapahtumien määrää noin 80-100 %
- perusteena on nykytilan noin 900 autopaikan päivkäyttö, kun suuri osa paikoista on pitkäaikaisessa pysäköintikäytössä (vapaat paikat ja 1h-10h aikarajoitus, keskimääräinen pysäköinnin kesto 3h)

Asukastunnusten arvioitu tarve on noin 1 000 asukastunnusta. Vaihtoehdossa 2 asiakaspysäköintipaikkojen saatavuus on erittäin hyvä koko alueella, pysäköinnin aikarajoitus ja sen tarkoituksenmukaisuus tulee tarkastella tarkemmin katukohtaisesti. Asukaspysäköinnin etäisyydet kasvavat hieman, mutta paikan saatavuus on varmempi kuin vaihtoehdossa 1.

## 6.3 VE3 Maksuvyöhykepainotteinen pysäköinti



Kuva 18. Vaihtoehto 3, maksuvyöhykepainotteinen pysäköinti.

### Vaikutukset

Koko alueen pysäköintipaikkojen määrä vähenee noin 200 autopaikkaa (5 300 ap → 5 100 ap). Asukaspysäköinnin kysyntä vähenee noin kymmenen prosenttia, kun pysäköintitunnuksen käyttö tulee pakolliseksi. Teiskontien ja Sammonkadun pysäköinti muuttuu maksulliseksi (noin 180 ap, vyöhyke 2), mikä ohjaa osaa alueella käyvistä vaihtoehtoisten kulkumuotojen käyttäjiksi.

Asukaspysäköintipaikkojen määrä kadunvarsilla on noin 775 autopaikkaa. Lisäksi asukkaiden käyttöön jää noin 520 autopaikkaa pysäköintialueilla (asukastunnuksen käyttö). Tulee huomata, että yritystunnuksen käyttö vähentää suoraan tarjolla olevien asukaspysäköintipaikkojen määrää. Ylimääräiset pitkäaikaiset ajoneuvopysäköinnit sisältäen myös peräkärryt ja ns. kesäautot poistuvat pysäköintialueilta. Ylimääräinen työpaikapysäköinti (Kalevan ulkopuolella työssä käyvien ja Kalevaan pysäköivien ajoneuvot) poistuu alueelta aikarajoitusten myötä.

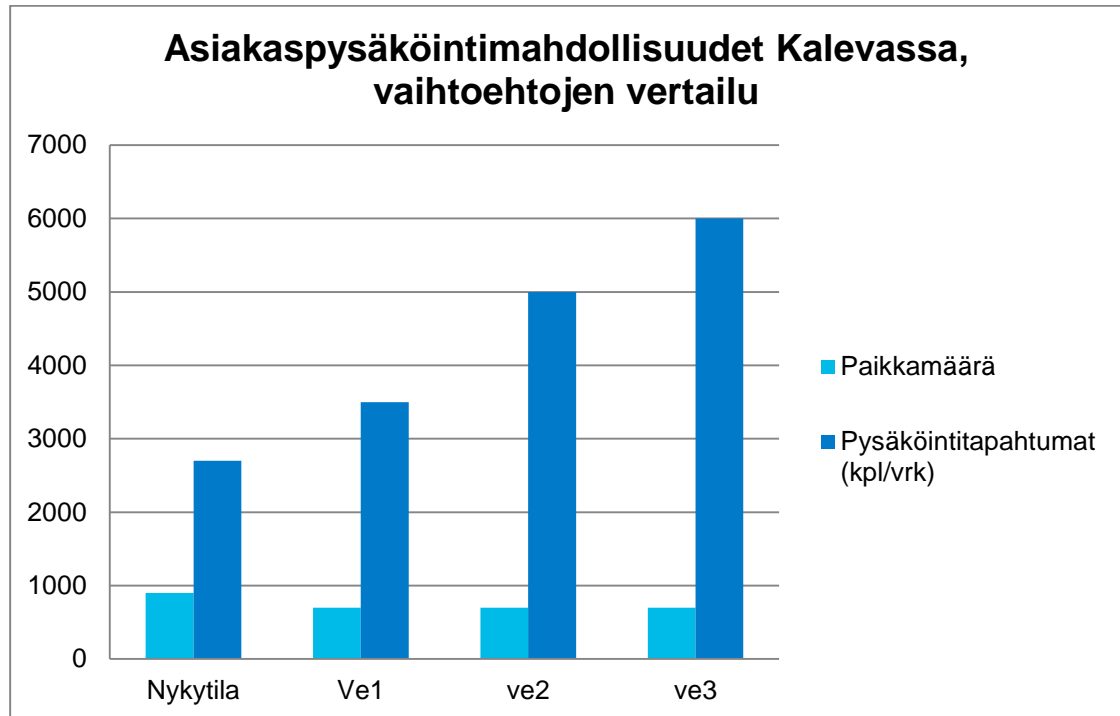
Asiointipysäköintipaikkojen määrä kadunvarsilla on noin 530 autopaikkaa. Lisäksi vain asiakkaiden käyttöön jää noin 490 autopaikkaa pysäköintialueilla. Asiakaspysäköintipaikkojen määrä vähenee, mutta niiden käyttö ja saatavuus helpottuu asukaspysäköinnin siirtyessä pois pääkaduilta (maksullisuus).

Potentiaalisten asiakaspysäköintitapahtumien määrä per arkipäivä (klo 10.00 – 20.00):

- 4 000 – 6 000 pysäköintiä koko alueelle (1 020 ap, nopeampi kierto)
- 3 000 – 4 000 pysäköintiä Sammonkatu + Teiskontie (300 ap)
- kasvattaa nykytilaan verrattuna mahdollisten asiakaspysäköintitapahtumien määrää yli 100 %
- perusteena nykytilan noin 900 autopaikan päiväkäyttö, kun suuri osa paikoista on pitkäaikaisessa pysäköintikäytössä (vapaat paikat ja 1h-10h aikarajoitus, keskimääräinen pysäköinnin kesto 3h)

Todellisuudessa maksullisuus vähentää pysäköinnin kysyntää selvästi ja toimenpiteenä se on otettavissa käyttöön myöhemmin mahdollisen pysäköinnin kysynnän kasvun myötä.

Asukastunnusten arvioitu tarve on noin 1000 asukastunnusta. Vaihtoehdon 3 ongelmana on erityisesti asiakaspysäköinnin houkuttelevuuden väheneminen maksullisen pysäköinnin myötä. Maksullisuus johtaa myös epätasaiseen pysäköinnin kysyntään eri alueiden välillä (maksuton/maksullinen).



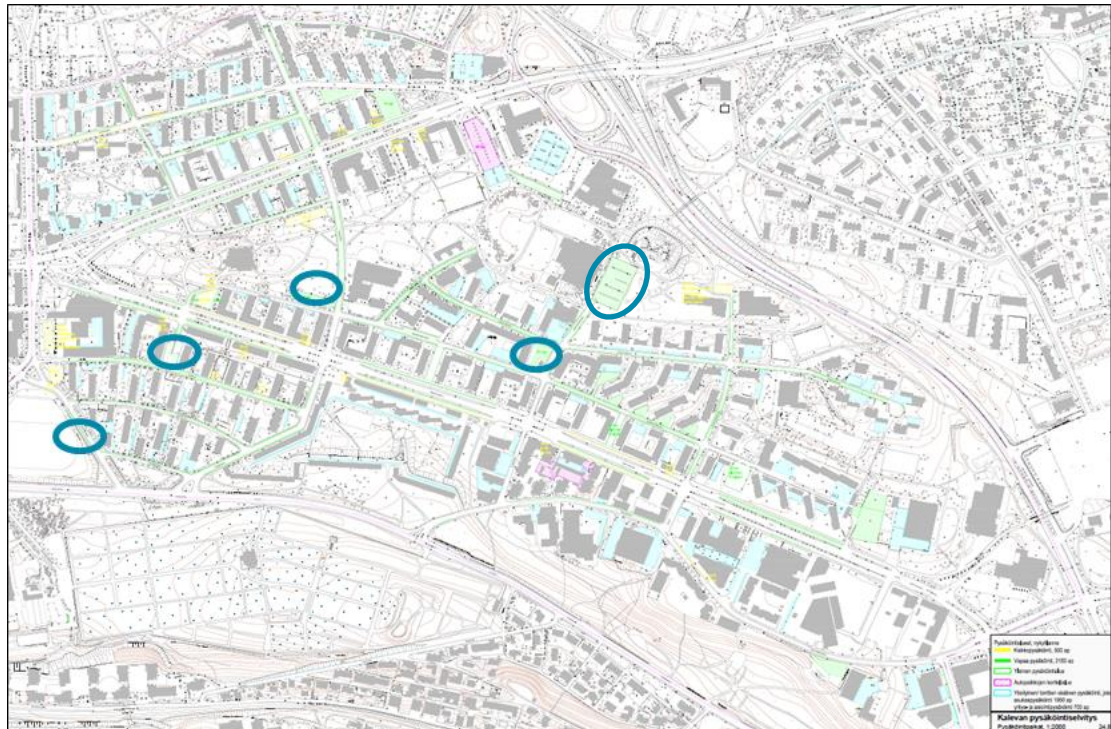
Kuva 19. Potentiaaliset asiakaspysäköintitapahtumat eri vaihtoehtoisissa.

#### 6.4 Uudet pysäköintipaikat

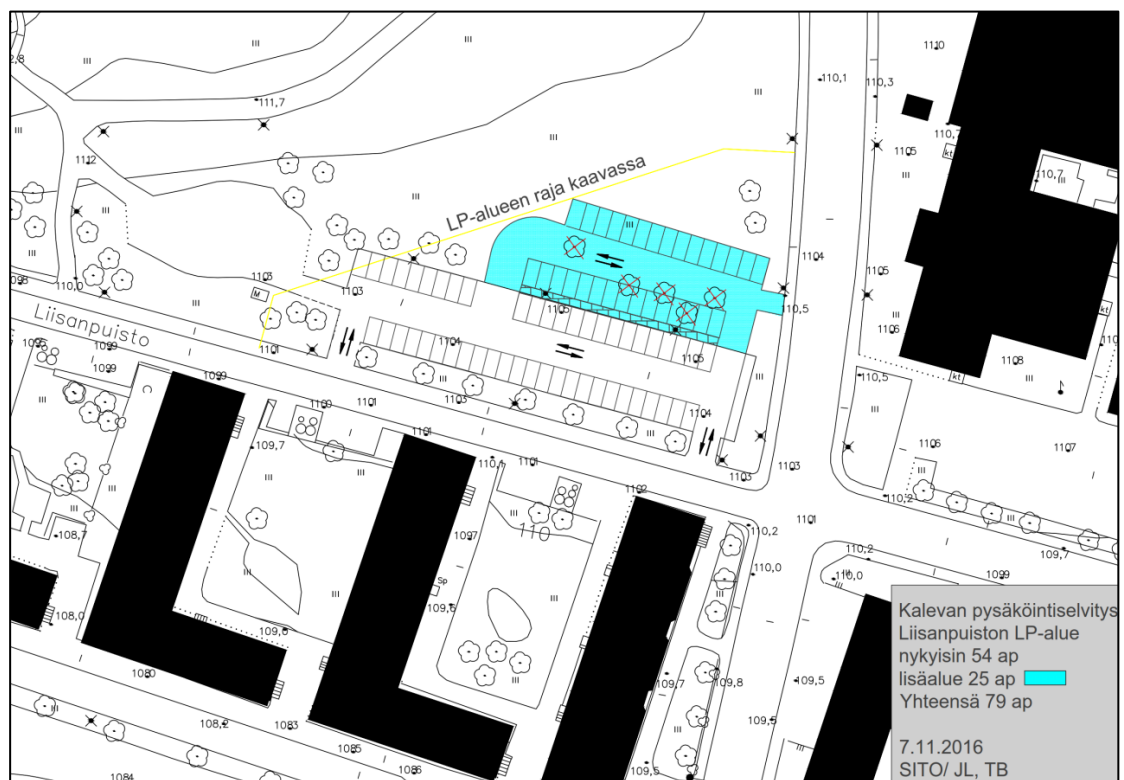
Toistaiseksi ei ole perusteita toteuttaa uusia pysäköintilaitoksia Kalevaan vaan vain yksityisten tonttien sisäiset autopaikat voidaan taloudellisesti sijoittaa maan alle. Tässä on selvitetty mahdollisuudet lisätä julkisia autopaikkoja kadunvarsilla sekä pysäköintialueilla. Uudet paikat ovat vain pieni osa poistuvien autopaikkojen määrästä, mutta tärkeintä Kalevan pysäköinnin kehittämisessä on tehostaa alueen pysäköintiä ja varmistaa riittävät asukas- ja asiointipysäköintipaikat.

Esitetyt uudet pysäköintipaikat:

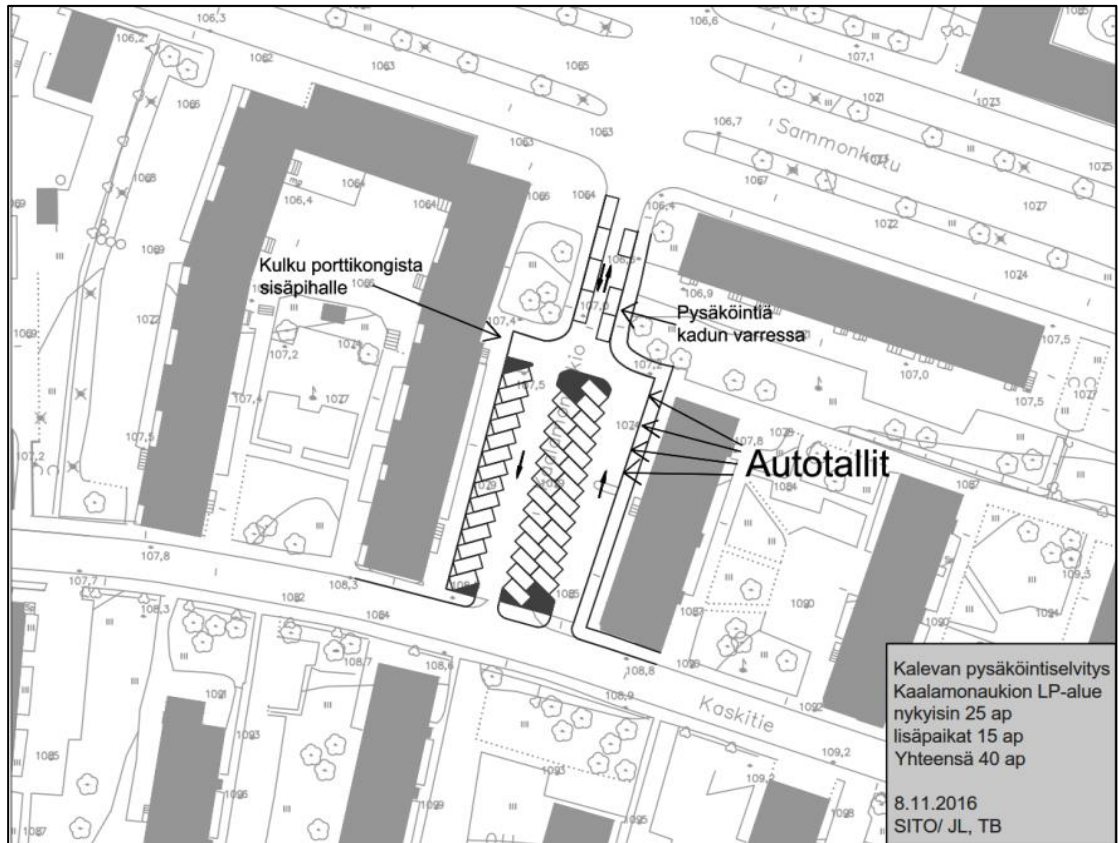
- Kaalamonaukion uudelleenjärjestely +15 ap
- Liisanpuiston pysäköintialueen laajennus +25 ap
- Myöhemmin mahdollisesti toteutettavaksi Joukahaisenkadun pysäköintialueen laajennus maan alle n. +70 ap (maan päällä nykyisin 40 ap, uudessa tilanteessa maan päällä 20-30 ap).
- Myöhemmin on mahdollista toteuttaa uintikeskuksen pysäköintialueen laajennus maan alle. Lähitöllä on paljon asukkaita sekä julkisten ja kaupallisten palveluiden käyttäjiä, joiden osallistumishalukkuus olisi selvitettävä tarkemmin.
- Lähemmissä tarkasteluissa havaittiin, ettei Salhojankadulle eikä Takojankadulle ole tarkoituksenmukaista lisätä kadunvarsipaikkoja katutilan ahtauden vuoksi.



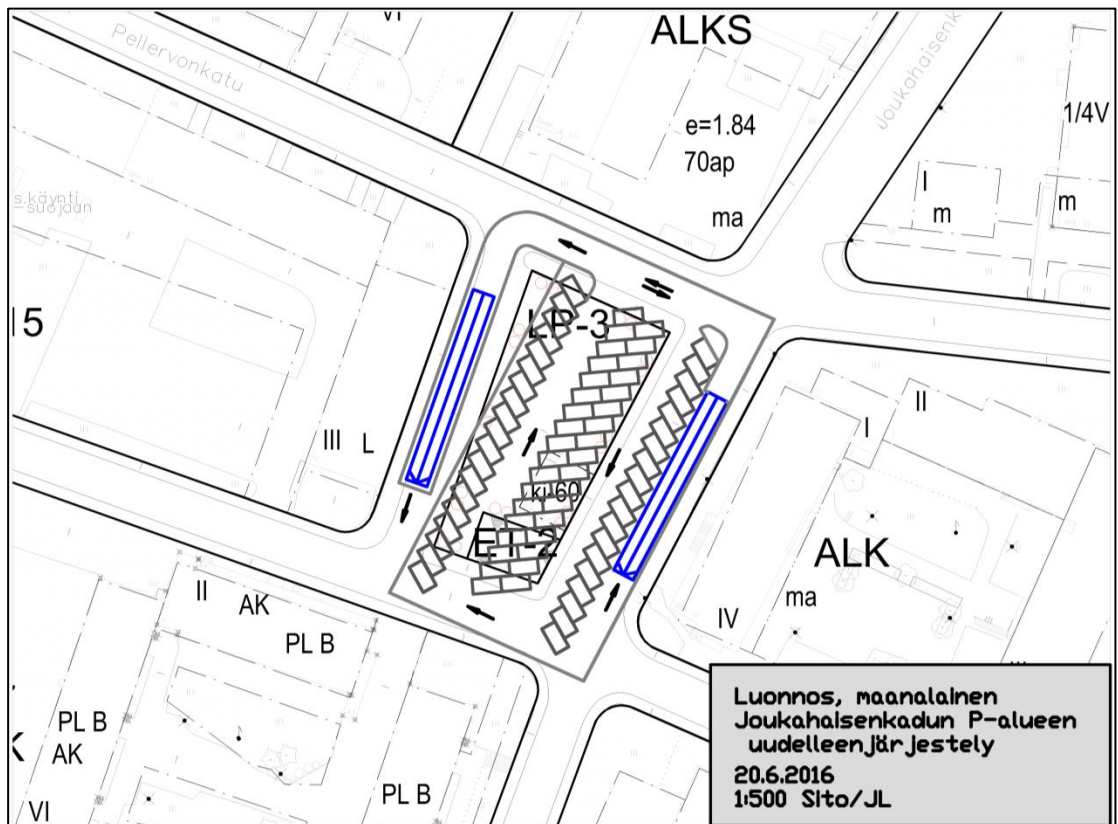
Kuva 20. Selvitettyjen uusien pysäköintipaikkojen mahdollisuudet.



Kuva 21. Liisanpuiston pysäköintialueen laajennus.

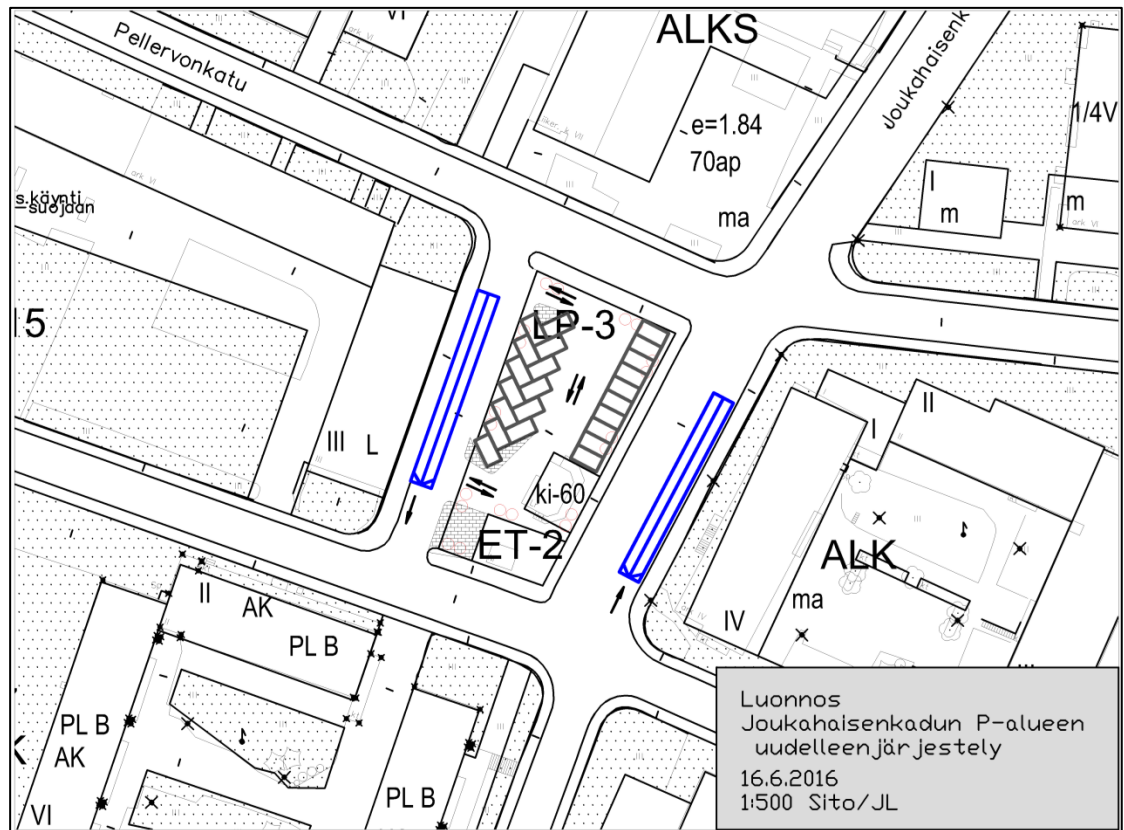


Kuva 22. Kaalamonaukion uudelleenjärjestely.



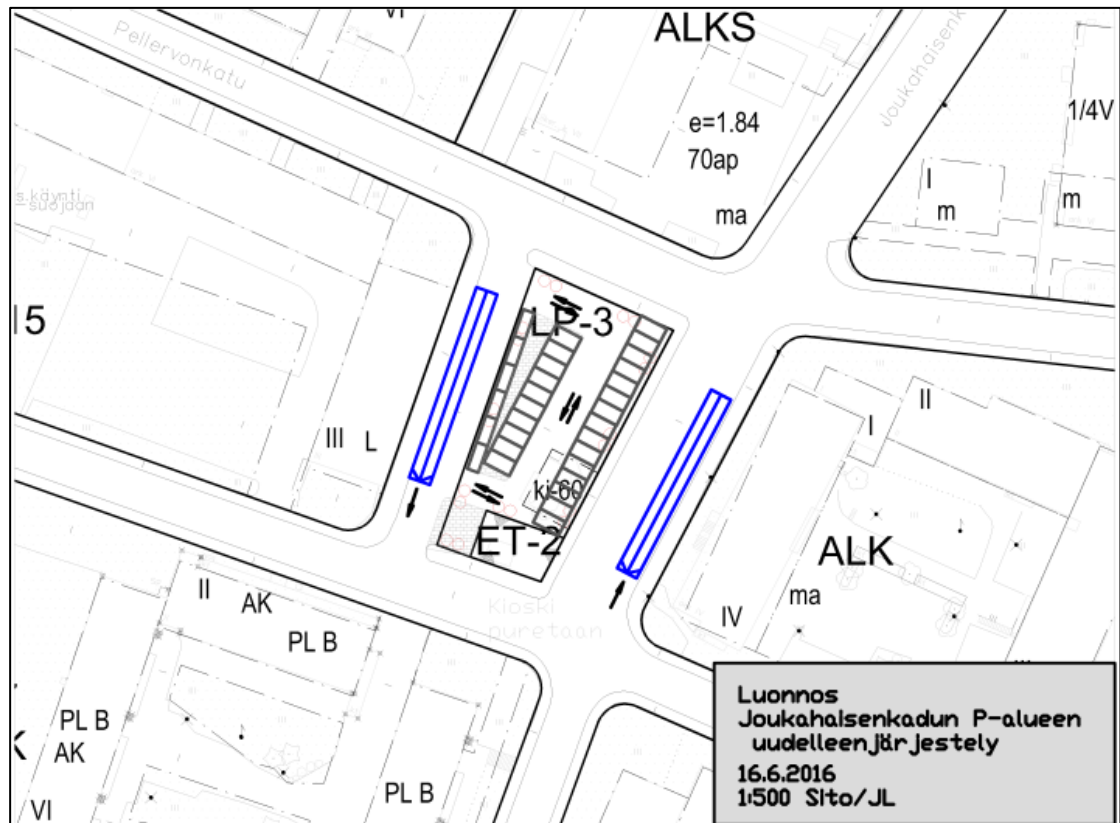
Kuva 23. Jukahaisenkadun P-alueen maanalainen pysäköinti.

Maanalaisessa pysäköintialueella noin 70 uutta pysäköintipaikkaa.



Kuva 24. VE1 maanpäällinen osa.

Vaihtoehdossa 1 nykyinen kioskki säilytetään. Pysäköintialuetta jäsennetään ja selkeytetään. Pysäköintipaikkoja on 23 ap.



Kuva 25. VE2, maanpäällinen osa.

Vaihtoehdossa 2 nykyinen kioski puretaan. Pysäköintialuetta jäsennetään ja selkeytetään. Pysäköintipaikkoja 31 ap.

## 6.5 Tulevia pysäköinnin kehittämismahdollisuuksia

Nykytilanteessa kehittämissuunnitelma 2016 takaa sujuvan asukas- ja asiointipysäköinnin. Kysynnän mahdollisesti muuttuessa on tilannetta tarkistettava mm. seuraavilla tavoilla:

- Aikarajoitusten tarkistaminen:
  - erityisesti Teiskonttiellä ja Sammonkadulla kiekkopysäköintiajan lyhentäminen nopeuttaa kiertoa ja lisää mahdollisia pysäköintitapahtumia.
  - onko tullut esiin tarpeita pidentää sallittua aikarajoitusta tietyillä alueilla
- Asukas- ja yrityspysäköintitunnuksen hinnan tarkistaminen.
- Pysäköinnin maksullisuus: Tehostaa pysäköintikiertoa, heikentää yritysten asiointipysäköintipaikkojen houkuttelevuutta.
- Vuorottaispysäköinti: Tehostetaan nykyistä paikkatarjontaa.
- Uimahallin ja maauimalan pysäköinnin toiminnallisuus
  - Pysäköintilaitos uimakeskuksen pysäköintialueelle: 300 metrin säteellä on paljon asukkaita, uimakeskuksen ja oppilaitosten käyttäjiä.
  - Tulisi selvittää kuinka paljon potentiaalisia pysäköintilaitoksen asiakkaita löytyy (laadukkaat autopaikat/maksuhalukkuus).

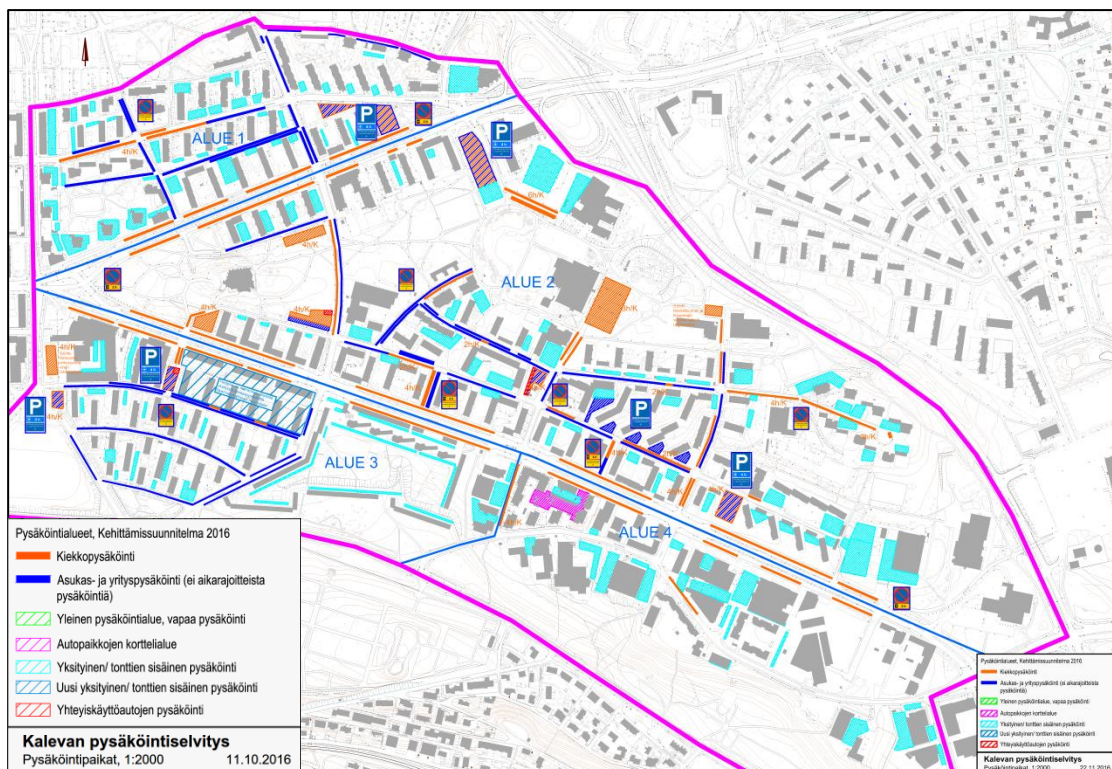
## 7 Ehdotus pysäköintiratkaisuksi

### 7.1 Kalevan pysäköinnin kehittämissuunnitelma 2016

Kalevan pysäköinnin kehittämissuunnitelma 2016 perustuu vaihtoehtojen 1&2 yhdistel, jossa on pyritty tukemaan alueellisesti niin *asiointipainotteista pysäköintiä kuin asukas-pysäköintiä*.

Nykytilanteessa autopaikkoja on hyvin ja autopaikka löytyy yleensä helposti ja Kalevan asukkaat ovatkin nykytilanteeseen tyytyväisiä, mutta heitä huolettua tulevaisuudessa alueelta poistuvien paikkojen vaikutus, johon kehittämissuunnitelma pyrkii vastaamaan niin, että sen vaikutus olisi nykytilaan nähden mahdollisimman pieni.

Asukas- ja yrityspysäköintitunnukset esitetään otettavaksi käyttöön koko alueella. Kehittämissuunnitelmassa turvataan paikkatarjonnalla sekä käytön hinnoittelulla tyydyttävä asukas- että asiointipysäköinti. Tampereen pysäköintipolitiikan linjausten mukaan noudatetaan tasapuolista periaatetta. Yhteiskäyttöautot mahdollistavat auton käytön niille, jotka tarvitsevat harvemmin autoa, jolloin Kalevan alueella, jossa on hyvä joukkoliikenne ja lyhyt etäisyys keskustaan ja palveluihin, ei tarvitse omistaa omaa henkilöautoa. Samalla henkilöauton omistustarve vähenee ja siten vähenee myös autopaikkojen tarve.



Kuva 26. Kalevan pysäköinnin kehittämissuunnitelma 2016.

Kehittämissuunnitelmassa yleisistä pysäköintipaikoista vajaa puolet on asukaspaikkoja, noin kolmannes asiointipysäköintipaikkoja ja noin viidesosa on sekä asukas- että asiointipaikkoja. Teiskonttiellä ja Sammonkadulla on käytössä kahden tunnin aikarajoitteinen kiekkopysäköinti klo 8-18. Muilla kaduilla ja pysäköintialueilla on käytössä pääosin neljän tunnin kiekkopysäköinti sekä asukas- ja yrityspysäköintitunnukset. Pysäköintipaikkojen tyyppi ja poikkeavat aikarajoitukset esitetään suunnitelmakartassa.



Lisäksi tulee huomioida seuraavat tapaukset:

- Kaupinkadulle suunniteltava etelä-pohjois-suuntainen pääpyöräilyreitti rakennettaessa poistaa Kaupinkadun toiselta puolelta kadunvarsipysäköintipaikat. Pysäköintipaikkojen riittävyys tulee huomioida pyöräilyreittiä suunniteltaessa.
- Pellervonkadun itäpää: Kadun kapeuden vuoksi kadunvarsipysäköinti sallitaan vain eteläpuolella katua, jossa sallitaan sekä asukastunnus- että neljän tunnin kiekkopysäköinti
- Alueelle 4 ei asukastunnuksia, vaan asukaspysäköinti järjestetään tonttien sisällä rakenteellisesti uusien asemakaavojen mukaisesti. Asiointipysäköintiä on Sarvijaakonkadulla taskussa sekä Tursonkadulla.
- Uimalankadulla 6 tunnin kiekkopysäköinti, mikä palvelee opiskelua
- Tonteilla on mahdollisuus järjestää yksityistä maantasoista pysäköintiä erityisesti alueelle 3, jossa sitä on vähemmän kuin muualla

*Taulukko 5. Pysäköintipaikkamäärät alueittain kehittämissuunnitelman mukaisessa tilanteessa.*

	Alue 1	Alue 2	Alue 3	Alue 4	Yht.
Laskennallinen nykyinen asukaspaikkatarve	830	1 270	800	800	3 700
Yöaikaan kadunvarteen pysäköidyt	200	620	245	80	1 145
Päivällä kadunvarsi- ja P-paikoilla pysäköidyt	300	1080	450	150	1980
Asukaspaikat	185	655	225	0	1 065
Asiointipaikat	105	530	120	80	835
Muut: sekä asukas- että asiointipaikat	105	180	65	40	550
Pysäköintitapahtumat asiointipaikoilla	1180	3440	1020	605	6 365
Kalevan ulkopuolisten työpaikkapysäköinti	20-30		40-60		
Tonttien sisäiset asukaspaikat	600	590	560	235	1 985
Tonttien sisäiset asiointipaikat	10	290	50	355	705

Uudet pysäköintipaikat:

- Kaalamonaukion uudelleenjärjestely +15 ap
- Liisanpuiston P-alueen laajennus +25 ap
- Mahdollisesti myöhemmin toteutettavat P-talo varaukset liittyen täydennysrakentamiseen:
  - Joukahaisenkadun P-alueen laajennus maan alle +70 ap
  - Uimakeskuksen P-alueen laajennus maan alle + 100–150 ap

Poistuvia paikkoja Sammonkadun ja Teiskontien uudistuksissa on noin 340 kpl, joista suurin osa Sammonkadulla ja sen länsiosassa. Uudet korvaavat autopaikat ovat vain osa poistuvien autopaikkojen määrästä, mutta tärkeintä Kalevan pysäköinnin kehittämisessä on tehostaa alueen nykyistä pysäköintiä ja varmistaa riittävät asukas- ja asiointipysäköintipaikat todellisen tarpeen mukaisiksi.

## 7.2 Yhteiskäyttöautot Kalevassa

Keväällä 2016 valmistui raportti *Yhteiskäyttöautot Tampereella – Pysäköinti, maankäyttö, kaavoitus*. Raportin mukaan yhteiskäyttöauto korvaa 8-25 autoa, jolloin alueen

pysäköintipaikkatarve pienenee. Raportissa on huomioitu Kalevanrinteen ja Tamme-  
lan täydennysrakentamiset ja sitä voidaan soveltaa myös Kalevan alueelle.

Tyypillisiä yhteiskäyttöautojen käyttäjiä ovat nuoret aikuiset, lapsiperheet ja autotto-  
mat. Kaleva olisi väestörakenteen perusteella potentiaalinen kokeilualue liittyen ny-  
kyisiin asuinalueisiin ja alueen asukkaat ovat ilmoittaneet halukkuudesta yhteiskäyt-  
ttöautoja kohtaan.

Tampereen pysäköintipolitiikassa linjataan, että rakentamisessa voidaan vähentää  
5 ap/ yhteiskäyttöautopaikka, kuitenkin enimmillään 10 % pysäköintinormista. Kau-  
pungin roolina on edesauttaa kokeiluhankkeita ja yhteiskäyttöautojen lisäämistä pai-  
kallisella tasolla.

Kaupungin mahdolliset toimet:

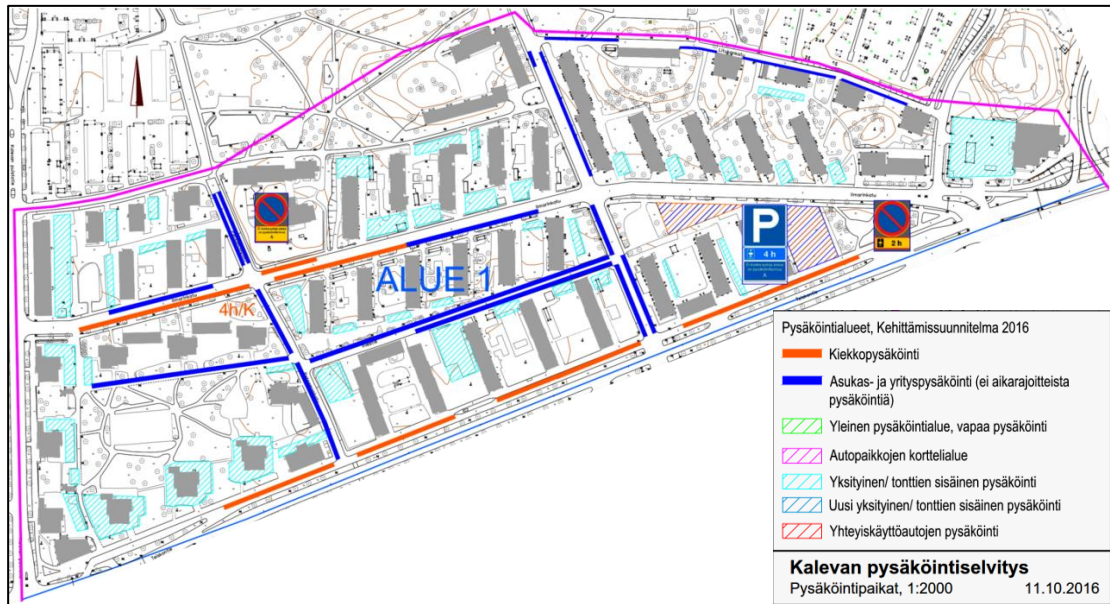
- Erillisten pysäköintipaikkojen osoittaminen: Soveltuisi Kalevaan, operaattorei-  
den kanssa suunniteltavat lopulliset kohteet
  - Kehittämissuunnitelmassa esitetty 3 potentiaalista yhteiskäyttöautojen  
pysäköintipaikkojen sijaintia
- Vapautetaan yhteiskäyttöautot pysäköinnin aikarajoituksista
- Pysäköintitunnusten myyminen operaattorille
- Yhteiskäyttöautojen kaupunkiosamallin kokeilun käynnistäminen Kalevassa,  
jossa yhdistetään kiinnostuneet asukkaat ja operaattorit ja haetaan alueelle  
sopiva yhteiskäyttöautomalli

### **7.3 Kehittämissuunnitelman vaikutukset alueittain**

#### **7.3.1 Alue 1**

Pysäköinnin kysyntä:

- Asukaspysäköinti on tulevaisuudessakin alueen suurin pysäköintipaikkojen  
tarvitsija.
- Laskennallinen asukaspysäköintipaikkojen tarve (nykytilanteessa asukkaiden  
omistamat autot) alueella on noin 830 autopaikkaa. Yöaikaan pysäköityjä ajo-  
neuvoja kaduilla ja yleisillä pysäköintialueilla on noin 200 kpl.
- Asiointipysäköintipaikkojen tarve on suhteellisen vähäistä ja tarjonta (lähinnä  
Teiskontiellä) on ollut riittävää nykytilassa
- Asukas- ja yritystunnuksen käyttöönotto vähentää kysyntää noin kymmenen  
prosenttia. Vähenemä muodostuu hintajoustopuolesta, poistuvista autoista ja alu-  
een ulkopuolisen työpaikkapysäköinnin poistumisesta sekä ilmaisille paikoille  
pysäköivien siirtymisestä tonttien sisäiseen pysäköintiin.
- Asiointipaikat ovat käytössä klo 8-18, muina aikoina pysäköinti ei ole rajoitet-  
tua, mikä tuo joustoa asukaspysäköintiin



Kuva 27. Kehittämissuunnitelma, alue 1.

Kehittämissuunnitelman keskeisimmät kohdat alueella 1:

- Teiskontiellä 2 tunnin kiekkopysäköinti klo 8-18
- Ilmarinkadulla 4 tunnin kiekkopysäköinti kartalla osoitetuissa kohdissa
- Ilmarinkadun pysäköintialueilla on sekä 4 tunnin kiekkopysäköinti että asukas- ja yrityspysäköintitunnuksilla rajoittamaton pysäköinti. Pysäköintialue on myös potentiaalinen yhteiskäyttöautojen pysäköintipaikka.
- Muilla kaduilla asukas- ja yrityspysäköintitunnuksilla on rajoittamaton pysäköinti kartassa osoitetuissa kohdissa.
- Saukonpuiston koulun laajennuksessa kadunvarsipaikat saattavat vähentyä Kaupinkadun pohjoispäässä.

Pysäköintipaikkojen tarjonta:

- Asukkaiden pysäköintiin on käytettävissä 785 ap (kadunvarsipaikat, p-alueet, tontin sisäiset).
- Asiointipysäköintipaikkamäärä kasvaa 35:stä 105 ap:aan.
- Asukas- ja yrityspysäköintitunnuksilla ja asiointipysäköintiin on käytettävissä yhteisesti 105 ap.
- Alueen 1 kokonaispysäköintipaikkamäärä vähenee 10 ap.
- Potentiaaliset asiointipysäköintitapahtumat kasvavat yli 50 prosenttia.
- Pysäköintipaikkojen tarjonta paranee alueella niin asukkaiden kuin asioinnin osalta.

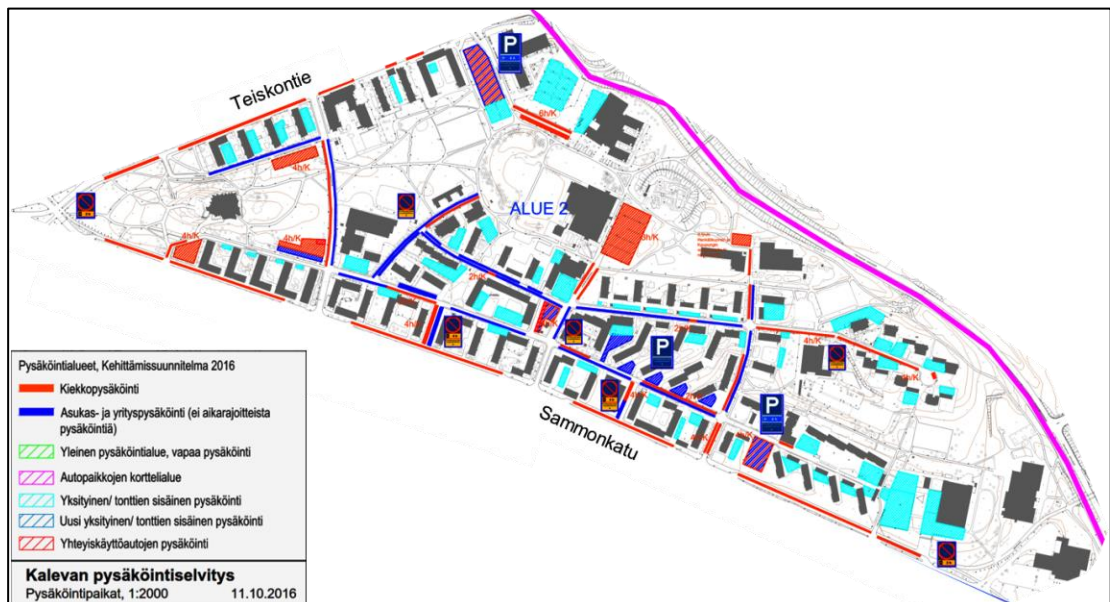
Taulukko 6. Pysäköintipaikkojen tarjonta alueella 1.

	Nykyisin	Kehittämissuunnitelma 2016
Asukaspaikat kadulla ja P-alueilla	-	185
Asiointipaikat	35	105
Sekä asukas- että asiointipaikat	370	105
Tonttien sisäiset paikat	600	600
<b>Yhteensä</b>	<b>1 005</b>	<b>995</b>
Asiointipysäköintitapahtumat	675	1 025

### 7.3.2 Alue 2

Pysäköinnin kysyntä:

- Alueella on paljon asukaspysäköintiä sekä kaupallisten että julkisten palveluiden asiointipysäköintiä
- Laskennallinen asukaspysäköintipaikkojen tarve (nykytilanteessa asukkaiden omistamat autot) alueella on noin 1270 autopaikkaa. Yöaikaan pysäköityjä ajoneuvoja kadunvarsilla ja yleisillä pysäköintialueilla on 618 kpl.
- Asiointipysäköintipaikkojen tarve on runsasta julkisten palveluiden läheisyydessä. Näiden toimintojen autopaikkojen tarve on yhteensä 450–500 autopaikkaa (nykyiset p-alueet täynnä).
- Asukas- ja yritystunnuksen käyttöönotto vähentää kysyntää noin kymmenen prosenttia. Vähennemä muodostuu hintajoustosta, poistuvista autoista ja alueen ulkopuolisen työpaikkapysäköinnin poistumisesta sekä ilmaisille paikoille pysäköivien siirtymisestä tonttien sisäiseen pysäköintiin.
- Asiointipaikat ovat käytössä klo 8-18, muuten pysäköintiä ei ole rajoitettua.



Kuva 28. Kehittämissuunnitelma, alue 2.

Kehittämissuunnitelman keskeisimmät kohdat alueella 2:

- Liisanpuiston yksisuuntaisella katuosuudella kadunvarsipysäköinti kielletään molemmilla puolilla katua.
- Teiskonkiellä ja Sammonkadulla kahden tunnin kiikkopysäköinti
- Uimakeskuksen pysäköintialueella kolmen tunnin kiikkopysäköinti
- Uimalankadulla kuuden tunnin kiikkopysäköinti
- Väinämöisenkadun pysäköintialueella sekä neljän tunnin kiikkopysäköinti että asukas- ja yrityspysäköintitunnuksilla rajoittamaton pysäköinti.
- Pellervonkadun itäpäässä kadun eteläpuolella on sekä neljän tunnin kiikkopysäköinti että asukas- ja yrityspysäköintitunnuksilla rajoittamaton pysäköinti.
- Liisanpuiston pysäköintialueella osoitetuilla paikoilla asukas- ja yrityspysäköintitunnuksilla rajoittamaton pysäköinti
- Lemminkäisenkadun pysäköintialueella on puolen tunnin kiikkopysäköinti ja kaupungin tunnuksella rajoittamaton pysäköinti.
- Muilla kaduilla ja pysäköintialueilla 4 tunnin kiikkopysäköinti kartalla osoitetuissa kohdissa
- Muilla kaduilla asukas- ja yrityspysäköintitunnuksilla rajoittamaton pysäköinti kartassa osoitetuissa kohdissa.

- Alueella on useita potentiaalisia yhteiskäyttöautojen pysäköintipaikkoja, joiden sijainnit tulee suunnitella tarkemmin operaattorin kanssa.

#### Pysäköintipaikkojen tarjonta:

- Asukkaiden pysäköintiin on osoitettu 1 055 ap (kadunvarsipaikat, p-alueet, tontin sisäiset)
- Noin 400 autopaikkaa on julkisten palveluiden käytössä päiväsaikaan
- Lisäksi alueen tonteilla rakenteellista pysäköintiä (autotallit)
- Asiointipysäköintitarjonta alueella paranee, kun osa kadunvarsipaikoista osoitetaan vain asointikäyttöön.
  - Sammonkadulle jää 104 aikarajoitettua paikkaa (nykyisin 54 aikarajoitettua paikkaa)
- 230 autopaikkaa osoitetaan sekä asointipysäköintiin että asukas- ja yrityspysäköintiin
- Liisanpuiston pysäköintialueen laajennuksessa tulee 25 lisäpaikkaa.
- Alueen 2 kokonaispysäköintipaikkamäärä vähenee 35 ap.
- Kaupinkadulle suunniteltava pääpyöräilyreitti poistaa rakennettaessa pysäköintipaikat kadun toiselta puolelta.
- Potentiaaliset asointipysäköintitapahtumat lähes kaksinkertaistuvat.
- Pysäköintipaikkojen tarjonta säilyy pääosin nykyisellä tasolla

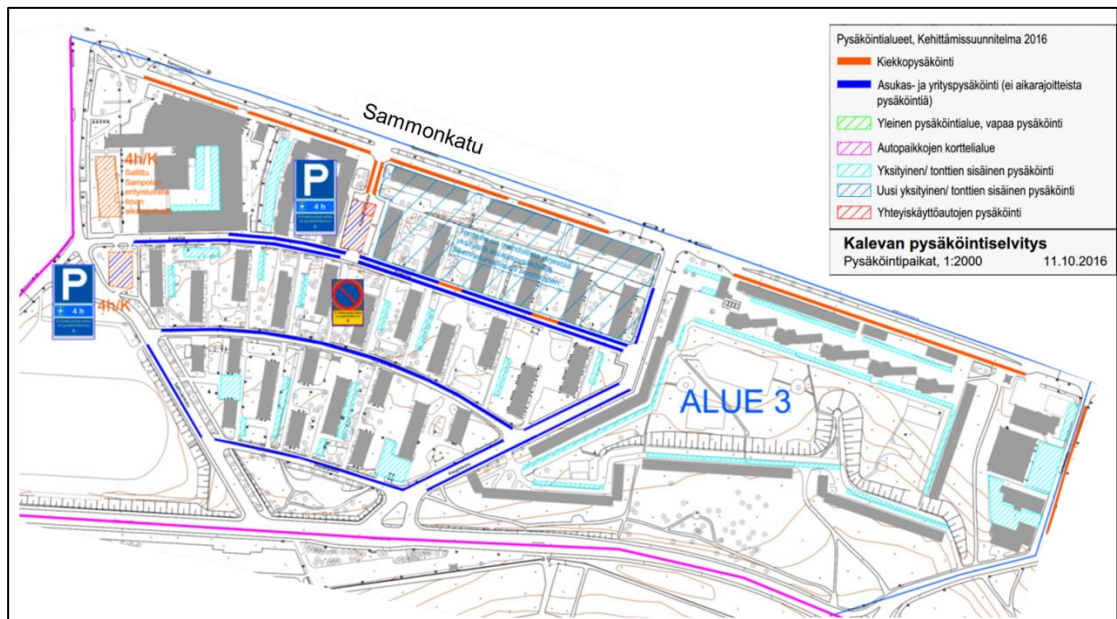
Taulukko 7. Alueen 2 pysäköintipaikkojen tarjonta.

	Nykyisin	Kehittämissuunnitelma 2016
Asukaspaikat kadulla ja P-alueilla	-	465
Asiointipaikat	295	640
Sekä asukas- että asointipaikat	1 075	230
Tonttien sisäiset asukaspaikat	590	590
Yhteensä	1 960	1 925
Asiointipysäköintitapahtumat	1 780	3 560

### 7.3.3 Alue 3

#### Pysäköinnin kysyntä:

- Alueella 3 on asukaspysäköintiä ja Sammonkadulla ja Sammonaukion ympäristössä asointipysäköintiä.
- Laskennallinen asukaspysäköintipaikkojen tarve (nykytilanteessa asukkaiden omistamat autot) alueella on noin 800 autopaikkaa. Yöaikaan pysäköityjä ajoneuvoja kaduilla ja yleisillä pysäköintialueilla on noin 245 kpl.
- Asiointipysäköintipaikkojen tarve on suurta Sammonaukion ympäristössä eikä tarjonta ole ollut aina riittävää nykytilassa. Ongelmana on ollut alueen ulkopuolella työssäkäyvien ja Kalevaan pysäköivien suuri osuus.
- Sammonkadulla 62 aikarajoitettua paikkaa (nykyisin 75 aikarajoitettua paikkaa). Lisäksi Kaalamonaukiolla ja Salhojankadun pysäköintialueilla sekä asukas- että asointipysäköintiin yhteensä 67 autopaikkaa.
- Asukas- ja yritystunnuksen käyttöönotto vähentää kysyntää noin kymmenen prosenttia. Vähennemä muodostuu hintajoustopuolelta, poistuvista peräkärryistä, ns. kesäautoista ja alueen ulkopuolisen työpaikkapysäköinnin poistumisesta sekä ilmaisille paikoille pysäköivien siirtymisestä tonttien sisäiseen pysäköintiin.
- Asiointipaikat ovat käytössä klo 8-18, muuten pysäköintiä ei ole rajoitettua.



Kuva 29. Kehittämissuunnitelma, alue 3.

Kehittämissuunnitelman keskeisimmät kohdat alueella 3:

- Sammonkadulla kahden tunnin kiekkopysäköinti
- Salhojankadun ja Kaalamonaukion pysäköintialueilla sekä neljän tunnin kiekkopysäköinti että asukas- ja yrityspysäköintitunnuksilla rajoittamaton pysäköinti. Pysäköintialueet ovat myös potentiaalisia yhteiskäyttöautojen pysäköintipaikkoja, joiden sijainnit tulee suunnitella tarkemmin operaattorin kanssa.
- Muilla kaduilla ja pysäköintialueilla neljän tunnin kiekkopysäköinti kartalla osoitetuissa kohdissa
- Muilla kaduilla asukas- ja yrityspysäköintitunnuksilla rajoittamaton pysäköinti kartassa osoitetuissa kohdissa.
- Tonteilla on mahdollisuus järjestää yksityistä maantasoista pysäköintiä

Pysäköintipaikkojen tarjonta:

- Aukkaiden pysäköintiin on osoitettu 785 ap (kadunvarsipaikat, p-alueet, tonttien sisäiset)
- 65 autopaikkaa osoitetaan sekä asiointipysäköintiin että asukas- ja yrityspysäköintiin
- Kaalamon pysäköintialueen laajenuksessa tulee 15 lisäpaikkaa.
- Alueen 3 kokonaispysäköintipaikkamäärä vähenee 115 ap.
- Kaupinkadulle suunniteltava pääpyöräilyreitti poistaa rakennettaessa pysäköintipaikat kadun toiselta puolelta.
- Potentiaaliset asiointipysäköintipahtumat pysyvät lähes samoina. Asukas-pysäköintipaikat vähenevät, mutta kierto nopeutuu. Myös alueen ulkopuolisten työpaikkapysäköinti poistuu.

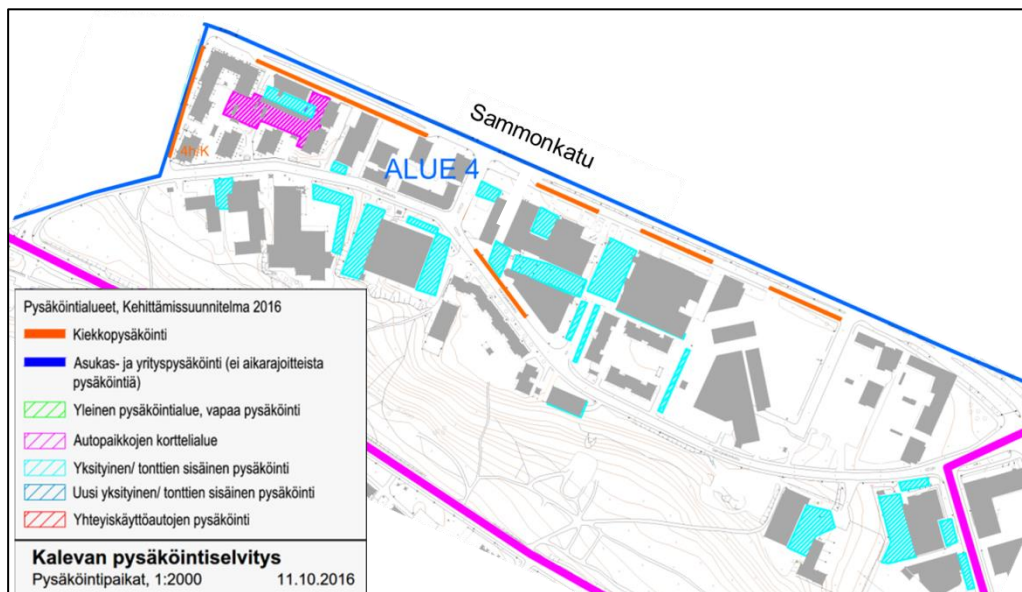
Taulukko 8. Alueen 3 pysäköintipaikkojen tarjonta.

	Nykyisin	Kehittämissuunnitelma 2016
Asukaspaikat kadulla ja P-alueilla	0	225
Asiointipaikat	133	120
Sekä asukas- että asiointipaikat	392	65
Tonttien sisäiset asukaspaikat	560	560
Yhteensä	1085	970
Asiointipysäköintitapahtumat	950	923

### 7.3.4 Alue 4

Pysäköinnin kysyntä:

- Alueella 4 on asukas- ja asiointipysäköintiä Sammonkadulla ja Takojankadulla sekä paljon tonttien sisäistä asiointipysäköintiä.
- Laskennallinen asukaspysäköintipaikkojen tarve (nykytilanteessa asukkaiden omistamat autot) alueella on noin 800 autopaikkaa. Yöaikaan pysäköityjä ajoneuvoja kaduilla ja yleisillä pysäköintialueilla on noin 80 kpl.
- Asukas- ja yritystunnuksen käyttöönotto vähentää kysyntää noin kymmenen prosenttia. Vähemmän muodostuu hintajoustosta, poistuvista peräkärryistä, ns. kesäautoista ja alueen ulkopuolisen työpaikkapysäköinnin poistumisesta sekä ilmaisille paikoille pysäköivien siirtymisestä tonttien sisäiseen pysäköintiin.
- Asiointipaikat ovat käytössä klo 8-18, muuten pysäköintiä ei ole rajoitettua.



Kuva 30. Kehittämissuunnitelma, alue 4.

Kehittämissuunnitelman keskeisimmät kohdat alueella 4:

- Alueelle 4 ei tule lainkaan asukastunnuksia, vaan asukaspysäköinti järjestetään tonttien sisäisesti pääosin rakenteellisella pysäköinnillä
- Sammonkadulla kahden tunnin kiekkopysäköinti
- Muilla kaduilla neljän tunnin kiekkopysäköinti kartalla osoitetuissa kohdissa
- Alueella ei ole luontevia yhteiskäyttöautojen pysäköintipaikkoja, mikä on huomioitava suunniteltaessa muiden alueiden yhteiskäyttöautojen pysäköintipaikkoja tarkemmin operaattorin kanssa.

## Pysäköintipaikkojen tarjonta:

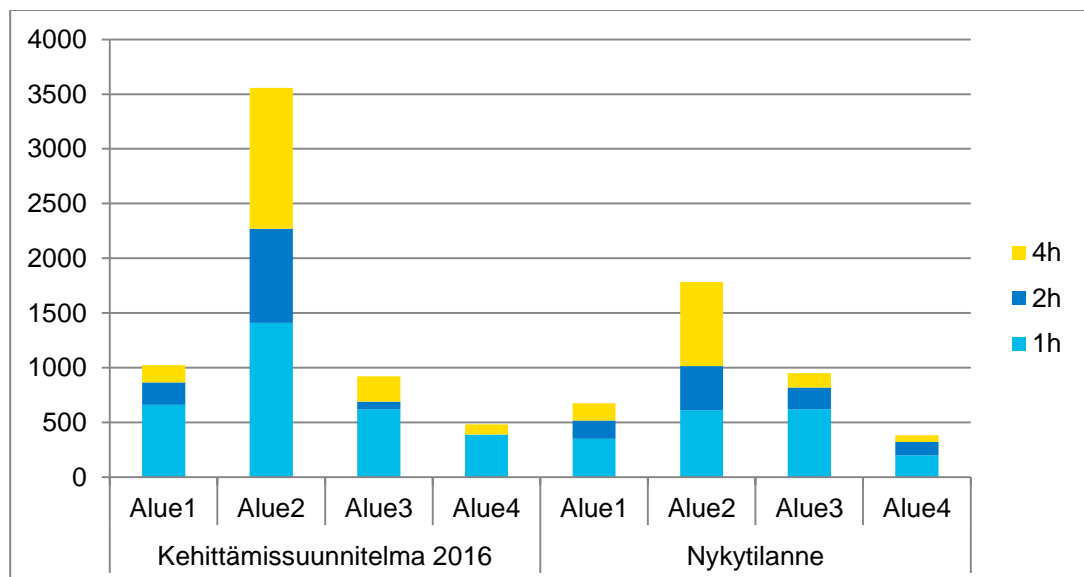
- Asukaspysäköinti järjestetään tonttien sisäisesti pääosin rakenteellisella pysäköinnillä
- Asiointipysäköintitarjonta alueella paranee, kun osa kadunvarsipaikoista osoitetaan vain asiointikäyttöön.
  - Sammonkadulla 39 aikarajoitettua paikkaa (nykyisin 20 aikarajoitettua paikkaa).
- Alueen 4 kokonaispysäköintipaikkamäärä vähenee 43 ap.
- Potentiaaliset asiointipysäköintitapahtumat lisääntyvät yli 50 prosenttia.
- Pysäköintipaikkojen tarjonta siirtyy asukaspysäköinnin osalta tonteille, mutta ne ovat riittävät ja asiointipaikkoja vapautuu näin kadunvarsipysäköinnissä

Taulukko 9. Alueen 4 pysäköintipaikkojen tarjonta.

	Nykyisin	Kehittämissuunnitelma 2016
Asukaspaikat kadulla ja P-alueilla	0	0
Asiointipaikat	35	80
Sekä asukas- että asiointipaikat	88	0
Tonttien sisäiset asukaspaikat	235	235
Yhteensä	358	315
Asiointipysäköintitapahtumat	383	605

## 7.4 Pysäköintitapahtumien määrä

Pysäköintitapahtumia laskettaessa arvioitiin Sammonkadulla ja Teiskontiellä keskimääräisen pysäköintiajan olevan yhden tunnin, muilla kadunvarsikiikkopaikoilla kahden tunnin ja pysäköintialueiden kiekkoapaikoilla neljän tunnin. Todellisuudessa pysäköintitapahtumien määrä lienee huomattavasti suurempi mm. kyselytutkimuksen perusteella. Toisaalta asukaspysäköinti ja alueen ulkopuolella työssäkävien ja Kalevaan pysäköivien ajoneuvot vähentävät pysäköintitapahtumien määrää.



Kuva 31. Arvioidut pysäköintitapahtumat Kalevassa.

Koko suunnittelualueen pysäköintitapahtumien arvioidaan lähes kaksinkertaistuvan: nykyisin tapahtumia on noin 3 750 ja kehityssuunnitelman mukaisessa tilanteessa noin 6 550. Suurimmat muutokset tapahtuvat alueella 2, jossa nykyisin on paljon aikarajoittamatonta pysäköintiä kadunvarsilla ja pysäköintialueilla. Kiekkopysäköintiä



on lähinnä uimakeskuksen pysäköintialueella sekä Sammonkadulla. Alueen pysäköintitapahtumat kaksinkertaistuvat. Samoin tapahtuu myös alueilla 1 ja 4. Alueen 3 arvioidut pysäköintitapahtumat kasvavat vain hieman. Syynä tähän on vähenevät pysäköintipaikat Sammonkadulla. Toisaalla nykyisin Sammonkadun vapaita pysäköintipaikkoja käytetään paljon työpaikka- ja asukaspysäköintiin asiointipysäköinnin sijaan, jolloin nykyisten pysäköintitapahtumien määrä saattaa olla laskettua pienempi.

Arvioitu keskimääräinen pysäköinti-aika alueilla 1 ja 3 on noin kaksi tuntia, alueella 4 noin 1 h 45 min ja alueella 2 noin 2,5 tuntia. Keskimääräistä asiointiaikaa kasvattavat neljän tunnin pysäköintialueet sekä alueella 2 uimakeskuksen kolmen tunnin pysäköintialue ja Uimalankadun kuuden tunnin pysäköintialue.

Internet-kyselyn vastanneiden keskimääräinen asiointipysäköinnin aika on noin 2 h 20 min. Tämä on hieman vähemmän kuin vuoden 2013 Tampereen keskustan pysäköintitutkimuksesta, jonka mukaan keskimääräinen pysäköinti-aika on 2 h 55 min. Keskustan pysäköintilaitoksissa pysäköintiajat ovat pidempiä kuin pysäköintialueilla tai kadunvarsilla.

## 8 Johtopäätökset

Kalevan alueen pysäköintipaikkatarjonnan muutokset ja siihen liittyvät toimenpiteet vaikuttavat eniten asukkaiden pysäköintikäyttäytymiseen, mutta myös asiointipysäköintiin.

- Kadunvarsipaikat muuttuvat pääsääntöisesti maksullisiksi (asukaspysäköintilupa)
- Vain pysäköintipaikkoja todellisuudessa tarvitsevat pysäköivät kadunvarsipaikoilla, ylimääräinen pysäköinti häviää rajoitusten myötä.
- Erityisesti muualla asioivat, mutta alueen ilmaista pysäköintipaikkatarjontaa hyödyntävät pysäköijät poistuvat muutosten myötä alueelta.
- Raitiohankkeen myötä kadunvarsipaikkojen määrä vähenee alueen pääkauduilla (Teiskontie, Sammonkatu), jolloin kaikki näiden katujen autopaikat osoitetaan asiointiin ja asukaspysäköinti siirtyy muille kaduille.
- Asukaspysäköintitunnuksen käyttöönotto ei aiheuta laskennallisesti ongelmia paikkamäärän suhteen → kaikilla autollisille asukkaille riittää autopaikkoja
- Maksullisen tunnuksen vastineeksi asukas saa varmemmin autopaikan halutulta alueelta
- Mahdollisten yritystunnuksen määrä tulee vielä varmistaa, ja ottaa huomioon vaikutukset paikkamääriin
- Tulee huomioida, että tarkastelussa ei ole ollut mukana tonttien rakenteellista pysäköintiä, ja tämä voi osassa taloyhtiöistä muodostaa merkittävän pysäköintipaikkatarjonnan
- Asukaspysäköintitunnuksen käyttöalue suositellaan toteutettavaksi laajana lähes koko alueelle ulottuvana
- Asiakaspysäköintipaikkojen tarjonta ja saatavuus voidaan varmistaa aikarajoituksen käyttöönotolla (2h) kaikkien asiakaspaikkojen osalta
- Aikarajoituksen käyttöönottoa suositellaan lähes kaikille alueen asiakaspysäköintipaikoille
- Potentiaalisten pysäköintitapahtumien määrä kasvaa melkein kaikilla osaluueilla (alueella 3 pysyy lähes samana).

Asiakaspysäköintipaikkojen maksullisuutta ei suositella alkuvaiheessa, vaan mahdollisesti myöhemmin pysäköintikysynnän kasvaessa.

## 9 Lähteet

Karhula, Kaisa; Tiikkaja, Hanne; Palonen, Tuomas; Kalenoja, Hanna: Keskustan pysäköinti osana liikennejärjestelmää – Pysäköintiolosuhteiden kehitys Tampereen keskustassa. Tampereen teknillinen yliopisto, Liikenteen tutkimuskeskus Verne, Tampere 2013

Ollila, Antti: Julkisen pysäköinnin hinnoittelun kehittäminen Tampereen keskustassa, diplomityö, Tampereen Teknillinen Yliopisto, 2016.

Pysäköinti osana kaupunkikehitystä – Tampereen pysäköintipolitiikan linjaukset. Tampereen kaupunki, Tampere 2016

Ristimäki, Mika; Tiitu, Maija; Helminen, Ville; Kalenoja, Hanna: Urban zone (UZ) Tampere – Yhdyskuntarakenteen vyöhykkeet maankäytön ja liikenteen suunnittelu-  
menetelmänä Tampereen UZ Road Show 27.3.2013. Diaesitys. [http://www.malverkosto.fi/filebank/580-Tampere\\_UZ\\_Roadshow\\_270313.pdf](http://www.malverkosto.fi/filebank/580-Tampere_UZ_Roadshow_270313.pdf)

## 10 Liitteet

LIITE 1: Tiivistelmä kaupungin Internet-sivuilla olevan e-lomakkeen kautta 26.9.–3.10.2016 tulleista palautteista

### **Sammon keskuslukion pysäköinti**

Sammon keskuslukion ympäristössä on autoilevia opiskelijoita 8 - 20.30, johtuen osan opiskelijoiden urheilupainotuksesta sekä iltalukion kävijöistä. Kalevan pysäköintikartoituksen ajankohta todetaan monessa palautteessa vääräksi Sammon keskuslukion kannalta, koska se on toteutettu huhtikuussa, jolloin abiturientit eivät käy päivittäin lukiolla enää opintojensa päätyttyä. Abiturientit muodostavat suurimman osan autoilevien opiskelijoiden joukosta.

- Parkkikiekkopaikoilla on pysäköintiaikaa oltava enemmän kuin 2 tuntia, jotta opiskelu ei häiriinny.
- Opettajilla on oma parkkialue, jolle iltalukion opiskelijat voisivat pysäköidä illalla.
- Aikuislukion autoileville opiskelijoille ehdotetaan autoihin tunnisteita.
- Hippotalon parkkipaikkoja tarjotaan vaihtoehdoksi ilta-aikaan, kun paikat eivät ole käytössä.
- Opettajat tarvitsevat vastausten perusteella maksuttomia paikkoja erikoisluvalla, sillä osa heistä kulkee useiden koulujen väliä omalla autolla.
- Parkkipaikkojen maksuttomuutta perustellaan opiskelijoiden pienillä tuloilla, opiskelun kalleudella ja periaatteella, jonka mukaan lukiolaisten ei tule maksaa koulussa käydessään pysäköinnistä. Joissakin kommentteissa kerrotaan opiskelijoiden motivaation laskevan huonon parkkipaikkatilanteen vuoksi.

Vastauksissa tulee ilmi parkkipaikkojen löytämisen vaikeus ja siitä koitua harmi mm. myöhästymisten muodossa. Oppilaat hakevat koulun parkkipaikan täytyttyä parkkitilaa mm. ABC:n ja Kalevan uintikeskuksen parkkipaikoilta.

- Koulun läheisyyteen halutaan ilmaisia ja aikarajattomia parkkipaikkoja mm. mopoautoille.
- Uimalankadulla olevat kadunvarsipaikat eivät ole koskaan täynnä, joten sen muuttaminen asukaspysäköinti ei ole välttämätöntä eikä koulupäivän ja -illan päätyttyä.

### **Kalevan uintikeskuksen pysäköinti**

Sammon keskuslukion liepeille rakennettavan maauimalan pelätään lisäävän pysäköintitarvetta alueella entisestään päiväsaikaan.

- Kalevan uimahallinkin parkkitilaa tulisi laajentaa, varsinkin jos maauimalahanke toteutuu.
- Mopoautojen paikat nähdään ongelmallisina esim. uintikeskuksen pihassa, koska paikoille parkkeerataan autoja ja toisinaan mopoautoaikat ovat täynnä, mutta muita paikkoja olisi tyhjänä.
- Kolme tuntia on liian vähän aikaa uintikeskuksella asiointiin.

### **Sampolan työväenopiston pysäköinti**

Palutteen mukaan Kalevan alueen länsipään pysäköintiin ei ole kiinnitetty tarpeeksi huomiota.

- Parkkipaikkoja on liian vähän työväenopiston kurssilaisille, koska osa kursseista on sellaisia, että opiskelijat tuovat esim. omat ompelukoneet tai muuta suurta tai painavaa välineistöä ja siksi tulevat omilla autoillaan.
- Kahden tunnin paikat ovat liian lyhyitä työväenopistolaisten käyttöön.

### **Tammelan stadionin pysäköinti**

Tammelan stadionille halutaan lisää pysäköintipaikkoja.

- Tilanne on huonontunut, kun Ilmarinkadun viistoparkkipaikat poistettiin.
- Ihmiset eivät kulje julkisella liikenteellä niin paljon kuin kaupungin päättäjät toivoisivat.
- Tammela-etu-Kalevan alue on tukossa kun Tammelassa on peli, eikä alueen asukkaat saa autojaan pysäköityä.

### **Takojankadun ja Tursonkadun pysäköinti**

Pysäköinti Tursonkadulla sekä Takojankadulla nähdään ongelmallisena. Etenkin Takojankadulla koetaan olevan paljon liikennettä ja paljon asukaspysäköintiä.

- Asukaspysäköintitunnus helpottaisi asiaa.
- Tilanne paranisi, jos Takojankadulle tulisi maksullinen asukaspysäköinti. Pysäköinnin valvonnan tehostamisellakin on parantava vaikutus.
- Aikarajoitusta Tursonkadulle, koska kadun itäreuna on varsin tukkoinen. Näin saataisiin sujuvuutta Tursonkadulle.

### **Asukaspysäköinti**

Ilmainen kadunvarsipysäköinti halutaan useissa kommentteissa säilyttää maksuttomana ja ilman aikarajoitusta, sillä Kalevassa on paljon vanhoja taloja, joita rakentaessa ei olla otettu huomioon asukaspysäköintiä ja harvoille vakituksille parkkipaikoille saattaa olla vuosien jonot.

- Asukaspysäköintitunnuksen nähdään helpottavan, mutta vieraspysäköinti pitää olla mahdollista pidempäänkin, koska talokohtaisesti ei ole parkkipaikkoja tarjolla.
- Toisaalta asukaspysäköintimaksujen nähdään voivan aiheuttaa sen, että autot jäävät kadunvarteen ellei pysäköintiaikaa rajoiteta.
- Yhdessä palautteessa tuotiin esiin, ettei pysäköintipaikattomien talojen sisäpihoilta haluta poistaa istutuksia ja lasten leikkipaikkoja pysäköinnin järjestämiseksi.

### **Yleisemmin Kalevan pysäköinti**

- Jos omalla autolla ei ole mahdollista tulla ostoksille, liikkeiden ja palvelujen pelätään muuttavan pois alueelta. Sen nähdään nostavan asukkaiden asumiskuluja vastikkeiden muodossa.
- Yhteiskäyttöautoja ei koeta uskottavana vaihtoehtona. Ei nähdä, että taloyhtiö alkaisi vuokrata autoja, koska se ei kuulu asunto-osakeyhtiön toimenkuvaan.
- Yhdessä palautteessa ehdotetaan vaihtoehtoksi parkkihalleja mm. Liisanpuiston alueelle.
- Vain muutamassa vastauksessa todetaan pysäköintijärjestelyjen olevan nyt kunnossa Kalevassa, mutta toisaalta useat vastaukset puolustavat tämänhetkistä ilmaisten paikkojen järjestelmää.

Kahdessa vastauksessa kannatettiin esitettyjä ehdotuksia.