

Asemakaava 8872 liito-oravaselvitys 2023

Liito-oravaselvitys



Päiväys
Tekijät
Tarkastaja
Projektinumero

31.8.2023
Sini Solala, Anni Parkkinen, Lauri Erävuori
Lauri Erävuori
YKK67821

Sisällys

1	JOHDANTO	1
2	SELVITYSALUE	1
3	MENETELMÄT	2
4	TULOKSET	3
	4.1 Epävarmuustekijät	4
5	JOHTOPÄÄTÖKSET	5
6	LÄHTEET	5

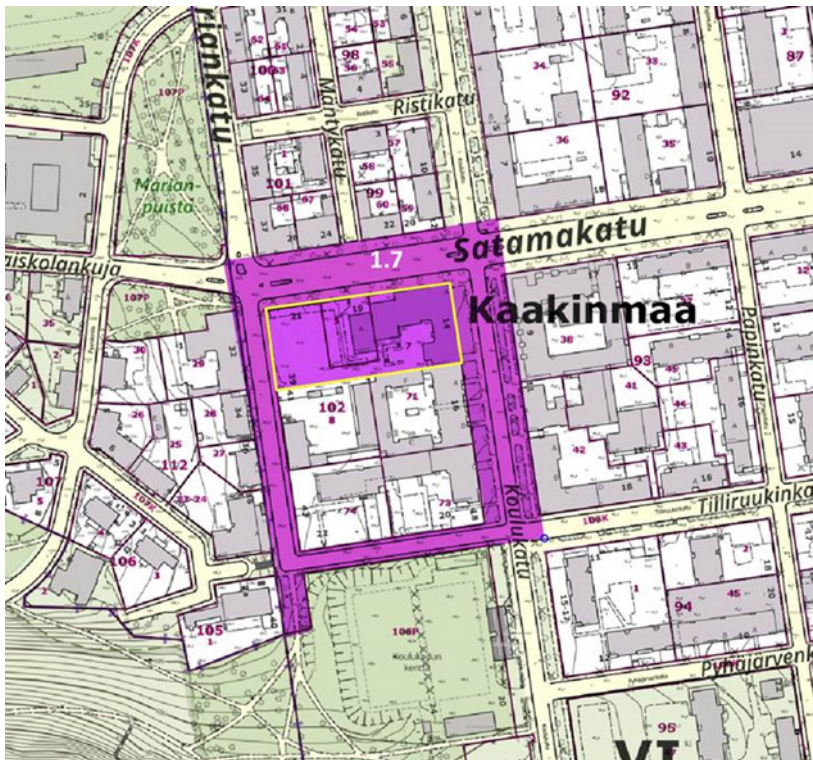


1 JOHDANTO

Tämä selvitys on tehty Tampereen kaupungin toimeksiannosta liittyen Tampereen Svenska samskolanin alueen asemakaavoitukseen. Työn tarkoituksena oli selvittää liito-oravien esiintyminen alueella. Selvitysalueelta on tehty pesäkartoitus Tampereen kaupungin toimesta tammikuussa 2023. Pesäkartoituksessa suositeltiin tehtäväksi liito-oravaselvitys, koska selvitysalueen läheisyydessä on tehty liito-oravahavainto, ja koska kiinteistölle sijoittuu lajille soveltuva pönttö ja katuvarsilla lajille soveltuvia pesäpuita.

2 SELVITYSALUE

Selvitysalue käsittää asemakaava-alueen 8872 Tampereen Kaakinmaalla. Alue rajautuu Satamakatuun, Koulukatuun, Mariankatuun ja Tiiliruukinkatuun käsittäen Svenska samskolanin korttelin sekä korttelia reunustavat katualueet.



Kuva 1. Selvitysalueen rajaus. Tampereen kaupunki.



3 MENETELMÄT

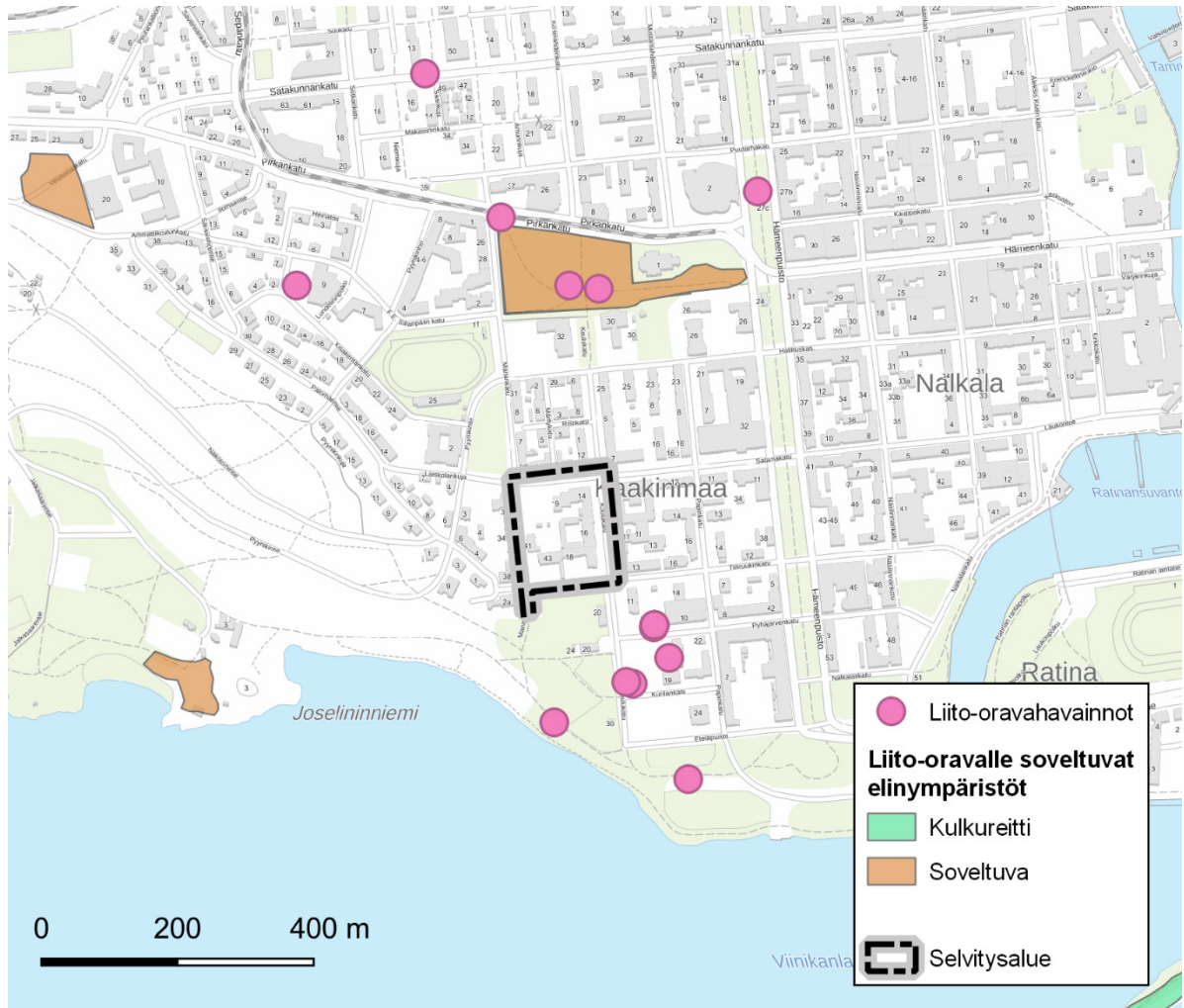
Liito-oravakartoituksesta vastasi luontokartoittaja EAT Sini Solala Sitowise Oy:stä ja se toteutettiin 14.4.2023. Raportoinnista vastasi Sini Solala.

Liito-orava (*Pteromys volans*) on luonnonsuojelulain nojalla rauhoitettu ja EU:n luontodirektiivin liitteiden II ja IV (92/43/EEC) laji. Liito-oravaselvitys laadittiin Niemisen ja Aholan (2017) ohjeen ”Euroopan unionin luontodirektiivin liitteen IV lajien (pl. lepakot) esittelyt” mukaisesti papanakartoitusmenetelmällä. Selvitys toteutettiin kävelemällä koko selvitysalue läpi ja etsimällä liito-oravan papanoita puiden juurilta sekä tarkistamalla liito-oravalle soveltuvat kolopuut, risupesät ja pöntöt puiden alustoista. Varsinainen pesäkartoitus oli tehty aiemmin, joten kolopuita ja pesiä ei tässä yhteydessä ollut tarve etsiä. Piha-alueen lisäksi myös kadun varren puut tarkistettiin.

Suomen lajitietokeskuksen laji.fi -palvelun tietojen (3.4.2023) perusteella selvitysalueelta ei ole havaintoja liito-oravasta. Lähin liito-oravahavainto on Pyhäjärvenkadulta alueella liikkuneesta liito-oravasta (kansalaishavainto 26.8.2022 Laji.fi) sekä Koulukadun ja Kurilankadun kulmauksesta liikkeellä olleista, kahdesta liito-oravasta (kansalaishavainto 4.12.2022 Laji.fi). Lähin liito-oravalle soveltuva elinympäristö on Pyykin kirkkopuisto (Kantakaupungin liito-orava selvitys 2016) josta on kaksi havaintoa liito-oravasta vuodelta 2020. Aikaisemmat liito-oravahavainnot ja lajille soveltuviksi tulkitut elinympäristöt on esitetty kuvassa 2.

Selvityksessä huomioitiin aluetta koskevan Tampereen liito-oravan pesäkartoituksen tulokset. Lähin liito-oravalle soveltuva kulkureitti on kaava-alueen itäpuolella (Liito-oravan pesäkartoitus ak 8872 19.1.2023 Tampere).





Kuva 2. Tampereen paikkatietoaineistojen sekä Lajitietokeskuksen liito-oravahavainnot, Tampereen paikkatietoaineistojen kulkuyhteydet sekä lajille soveltuvat alueet.

4 TULOKSET

Selvitysalue on katujen rajaama, rakennettu kortteli, jossa on rakennusten ohella avoimia alueita, kuten leikkipaikkoja ja nurmia. Puustoa korttelissa on vähän koostuen yksittäisistä puista varsinaisen korttelin sisällä sekä puurivistä Koulukadun varrella. Alueelta ei ole aiempia havaintoja liito-oravasta.

Selvitysalueelta ei havaittu luonnonsuojelulain mukaisia liito-oravan lisääntymis- ja levähdyspaikkoja eikä tehty jätöshavaintoja. Selvitysalueella ei ole ekologisen toiminnallisuuden kannalta tärkeitä liito-oravan kulkuyhteyksiä. Lajille



soveltuvia kulkuyhteyksiä etelä-pohjoissuunnassa on lähinnä selvitysalueen länsipuolella, jossa on puistomaisia, puustoisia alueita.



Kuva 3. Korttelialueella on vain yksittäisiä puita.

Lähin kantakaupungin liito-oravaselvityksessä (Tampere 2016) todettu liito-oravalle soveltuva alue on Pynikin kirkkopuisto, josta on havaintoja vuodelta 2020 (Laji.fi). Myös hankealueen eteläpuolelta Pyhäjärvenkadulta on yksittäinen parvekehavainto v. 2022 (Laji.fi).

4.1 Epävarmuustekijät

Liito-oravakartoitus tehtiin kartoitukselle sopivana ajankohtana, eikä kartoitukseen liity merkittäviä epävarmuustekijöitä, joten niiden tiedot ovat riittävät asemakaavoitusta varten.



5 JOHTOPÄÄTÖKSET

Liito-oravalle soveltuvia hyviä kulkureittejä ja -yhteyksiä ei ole selvityksen kohteena olleella kaava-alueella. Lähimmät havainnot potentiaalisista lisääntymis- ja levähdyspaikoilta ovat sillä etäisyydellä, ettei kyseiseen 8872 asemakaavaan liittyvillä suunnitelmilla ole niihin vaikutusta. Selvitysalue on liito-oravalle lähtökohtaisesti soveltumatonta ympäristöä, koska alue on kokonaan rakennettua ympäristöä, jossa puustoa on vain harvakseltaan istutettuina ryhminä tai riveinä. Aiemmat havainnot viittaavat siihen, että liito-orava hyödyntää katu- ja tonttipuustoa liikkumiseen.

6 LÄHTEET

Nieminen, M. ja Ahola, A. 2017. Euroopan unionin luontodirektiivin liitteen IV lajien (pl. lepakot) esittelyt. Suomen ympäristö 1/2017. Ympäristöministeriö.

Tampereen kaupungin WFS- ja WMS-rajapinnat –Tampereen arvokkaat lajihavainnot, Tampereen avainbiotoopit, Kantakaupungin liito-oravaselvityksen 2016 elinympäristöt ja kulkureitit.

Tampereen kaupunki 2016. Kantakaupungin liito-orava selvitys 2016. Kaupunkiympäristö, Maankäytön suunnittelu.

Tampereen kaupunki 2020. Liito-orava osana yleiskaavan viherverkkoa – Seuranta 2017-2019. Kantakaupungin yleiskaava – valtuustokausi 2017-2021.

Tampereen kaupunki 2023. Liito-oravan pesäkartoitus ak 8872 19.1.2023 Tampere.

