



TAMPERE

5.12.2023

Svenska Samskolan, Asemakaava nro 8872

Diaarinumero: TRE: 965/10.02.01/2021

PALAUTE- JA VASTINERAPORTTI

**Valmisteluvaiheen nähtävilläoloaikana 11.5.–1.6.2023
saadut kommentit (6 kpl) ja mielipiteet (12 kpl).**

Kuva kaava-alueesta, kaava-alueen rajaus osoitettu sinisellä.



©Blom 2018. Kopiointi kielletty.

TIIVISTELMÄ PALAUTTEESTA	VASTINE	TOIMENPITEET
<p>1. Pirkanmaan maakuntamuseo</p> <p>Pirkanmaan maakuntamuseolta pyydetään lausuntoa otsikossa mainitun asemakaavahankkeen valmisteluvaiheen aineistosta. Maakuntamuseo on antanut aiemmin (24.10.2022, diar. 768/2022) lausunnon saman hankkeen käynnistymisvaiheessa. Lausunnossa on mm. todettu hankkeen tavoitteet lähtökohtaisesti mahdollisiksi sekä tuotu esiin suunnittelualueen ja sen lähiympäristön merkittävät kulttuurihistorialliset ja kaupunkikuvalliset arvot, esitetty pihakannen ja sen muurien ilmettä vielä hiottavaksi paremmin alueen arvot huomioiviksi sekä havainneaineistoa täydennettäväksi. Tutustuttuaan hankkeen valmisteluvaiheen aineistoon Pirkanmaan maakuntamuseo toteaa seuraavaa. Aineisto on kehittynyt myönteisesti. Pihakannen sisäänveto (7 m) Satamakadun puolelta mahdollistaa pihan olemassa olevan puuston osittaisen säilyttämisen ja istutukset pehmentävät laajennuksen, kannen ja sen päälle rakennettavan pihaa melulta suojaavan aidan kaupunkikuvallista vaikutusta. Myös laajennusosan korkeutta on hieman laskettu, jolloin se on alisteisempi vanhalle koulurakennukselle. Säilyville koulurakennuksen osille on osoitettu asianmukainen suojelumerkintä (sr-32).</p> <p>Vaikutustendarviointi on huolellinen. Siinä tuodaan esiin laajennuksen ja pihakannen rakentamisen aiheuttamat kaupunkikuvalliset muutokset sekä vanhimman koulurakennuksen ja Mariankadun varressa sijaitsevan oppilaskodin välisen näkymäyhteyden heikentyminen. Näkymäyhteys on kuitenkin mahdollista säilyttää osittain. Pirkanmaan maakuntamuseo pitää esitettyä asemakaavaratkaisua hyväksyttävänä. Hanke ei vaikuttaisi merkittävästi heikentävän Koulukadun maakunnallisesti</p>		<p>Ehdotusvaiheen aineisto toimitetaan maakuntamuseolle. Ei muita toimenpiteitä.</p>

TIIVISTELMÄ PALAUTTEESTA	VASTINE	TOIMENPITEET
<p>merkittävän rakennetun kulttuuriympäristön tai Pyykinrinteen valtakunnallisesti merkittävän rakennetun kulttuuriympäristöön arvoja.</p> <p>Pirkanmaan maakuntamuseolla ei ole hankkeen aineistosta huomautettavaa. Ehdotusvaiheen aineisto pyydetään kuitenkin toimittamaan maakuntamuseolle mahdollista lausuntoa varten.</p>		
<p>2. ELY-keskus</p> <p>Tampereen kaupunki on tiedottanut ELY-keskukselle asemakaavan 8872 (Svenska Samskolan) luonnoksen nähtävillä olosta. Pirkanmaan ELY-keskus on perehtynyt aineistoon.</p> <p>ELY-keskus ei näe tarpeen antaa kaavan valmisteluaineistosta lausuntoa. Kommenttina toteamme, että ELY-keskuksen osallistumis- ja arviointisuunnitelmasta antamassa palautteessa esille tuotuja näkökohtia on huomioitu kaavan valmistelussa. Näkyvä sijainti arvokkaassa miljöössä asettaa arkkitehtuurille korkeat vaatimukset. ELY-keskukselle on annettu tieto liito-oravaselvityksen etenemisestä.</p>	<p>Liito-oravaselvitys on valmistunut.</p>	<p>Liito-oravaselvitys lisätään kaavan liiteaineistoon.</p>
<p>3. Viheralueet ja hulevedet</p> <p>Valmisteluvaiheen hulevesisuunnitelma laadittu. Täydennetään ja jatketaan suunnittelua ehdotusvaiheessa.</p>		<p>Hulevesisuunnitelmaa täydennetään ja suunnittelua jatketaan ehdotusvaiheessa.</p>
<p>4. Pirkanmaan liitto</p> <p>Aineistoon tutustumisen jälkeen totean, että Pirkanmaan liitto ei anna lausuntoa nyt nähtävillä asetetusta asemakaavan valmisteluaineistosta ja kaavaluonnoksesta.</p>	<p>Pirkanmaan liiton aloitusvaiheen lausunnossa esitetyt huomiot on huomioitu kaavan valmistelussa.</p>	<p>Ei toimenpiteitä.</p>

TIIVISTELMÄ PALAUTTEESTA	VASTINE	TOIMENPITEET
<p>Pirkanmaan liitto on esittänyt kaavahanketta koskevat huomionsa asemakaavan aloitusvaiheessa antamassaan lausunnossa (26.10.2022).</p>		
<p>5. Terveystuojelu</p> <p>Kaavaluonnoksessa on huomioitu asioita terveystuojelun näkökulmasta hyvin.</p> <p>Suositellaan otettavaksi vielä huomioon seuraavaa: Piha-alueella tulee huomioida paahteiset hellekaudet huolehtimalla riittävästä keinotekoisesta varjostuksesta lasten käytössä olevilla piha-alueilla, jos aluetta varjostavaa puustoa ei ympäristössä ole. Pihan pinnoituksissa ja varjostuksissa tulee suosia luonnonkasveja. Lisäksi suunnittelussa on hyvä huomioida riittävä määrä sadekatoksia piha-alueelle.</p> <p>Tulemme luultavasti rakennuslupavaiheessa vaatimaan vielä melumittauksia sekä sisätiloissa että piha-alueella, meluallistuksen arvioimiseksi.</p>	<p><u>Piha-alueen katokset ja varjostus</u></p> <p>Koulun pihan itäosaan nykyisen koulurakennuksen ja viereisen tontin rakennuksen rajaamalle sisäpihalle muodostuu varjoista aluetta. Koulun piha-alue on pieni. Lisäksi näkymäyhteyden tulee säilyä avoimena pihan poikki. Tämän vuoksi erilaisia katoksia tulee sijoittaa maltillisesti pihalle.</p> <p><u>Melu</u></p> <p>Kaavassa on yleismääräyksessä osoitettu, että rakennuslupaa haettaessa on osoitettava meluntorjuntasuunnitelmalla, että ulko-oleskelualueille asetetut melun ohjeavot alittuvat.</p>	<p>Pysäköintikantta on pienennetty ja Mariankadun puoleiset puut pyritään tontilla säilyttämään, mikä lisää pihan varjostuksen mahdollisuuksia.</p>
<p>6. Ympäristösuojelu</p> <p>Aineiston mukaan ei ole tehty liito-oravaselvitystä. Selvitys tulee tehdä.</p> <p>Liito-oravan pesäkartoituksen suositus 19.1: Svenska Samskolanin alueelta suositellaan tehtäväksi liito-oravaselvitys parhaimpaan selvitysaikaan maaliskuun-toukokuussa. Tarkempi selvitys on syytä tehdä, koska selvitysalueen läheisyydestä ovat asukkaat tehneet liito-oravahavaintoja (viimeisin elokuulta 2022) ja koska</p>	<p>Liito-oravaselvitys on valmistunut.</p>	<p>Liito-oravaselvitys lisätään kaavan liiteaineistoon.</p>

TIIVISTELMÄ PALAUTTEESTA	VASTINE	TOIMENPITEET
<p>kiinteistölle sijoittuu liito-oravan käyttöön soveltuva pönttö ja ympäröivien katujen varsille liito-oravalle soveltuvia pesäpuita.</p> <p>Meluselvityksen mukaan osalle piha-alueesta kohdistuu 1,5 m meluaidasta huolimatta 55-60dB melutaso. Tästä johtuen meluaita voi rakentua korkeammaksi kuin tuo selvityksessä esitetty 1,5 m, mikä on meluntorjunnan kannalta myös suotavaa. Oleskelualueen pienentäminen ei todennäköisesti ole mahdollista. Tämän vuoksi meluntorjunta on tehtävä tehokkaasti.</p>	<p>Kaupunkikuvalliset syyt ja koulun pihan viihtyisyys puoltavat matalampaa aitaa. Meluselvitys osoittaa että 1,5 metriä korkea meluaita parantaa pihan meluntorjuntaa merkittävästi nykytilanteeseen verrattuna.</p>	<p>Kaavamääräyksessä ei osoiteta meluaidalle ylintä mahdollista korkeutta, mutta meluaita tulee sovittaa ympäristöön ja toteuttaa laadukkaasti.</p> <p>Meluselvityksen päivityksessä on tutkittu myös korkeammat meluaidat.</p>
<p>7. Kaupunkikuvatoimikunta, LAUSUNTO 30.5.2023</p> <p><u>Asemakaava 8872, Satamakatu 19, Svenska samskolanin laajennus</u></p> <p>Toimikunnalta pyydetään lausuntoa asemakaavan 8872 luonnoksesta, jossa Svenska samskolaniin toteutetaan laajennusosa. Alue sijaitsee Satamakadulla, aivan RKY-alueen kupeessa. Satamakatu on yksi Tampereen historiallisimmista alueista, jossa kerroksellisuus on vahvasti nähtävissä. Toimikunta toteaa:</p> <p>Sijainti on historiansa puolesta herkkä ja esitetty kappalemäinen rakennus on korttelista poikkeavaa arkkitehtuuria. Esitetty muoto on mahdollinen, sillä kaupunkiin kaivataan rohkeaa arkkitehtuuria. Julkinen rakennus saa erottua ja olla tunnistettava, mutta esitetty</p>	<p>Merkitty tiedoksi.</p>	<p>Uudisrakennuksen rakennusala ja kaavamääräyksiä on tarkistettu.</p>

TIIVISTELMÄ PALAUTTEESTA	VASTINE	TOIMENPITEET
<p>ratkaisu viestii julkisemmasta tilasta kuin mitä se todellisuudessa on.</p> <p>Arkkitehtuurissa on otettu kevyesti vaikutteita jugendtyylistä. Julkisivumateriaalina graniitti on toki jugendajalle tyypillistä, mutta erityistä huomiota tulee kiinnittää detaljeihin, ja muihin tyylille tyypillisiin ratkaisuihin. Jatkosuunnittelussa tulee myös huomioida kaikki tekniset seikat, ja miten ne istuvat rakennuksen pelkistettyyn massaansa. Esimerkiksi vesikaton liittyminen rakennusmassaan vaatii tarkastelua jo luonnossuunnittelussa.</p> <p>Asemakaava vaikuttaa tiukalta, ja jatkosuunnittelussa tulee pohtia, millä keinoin kaavasta saadaan enemmän salliva kuin vaativa. Hankkeessa tulee löytää tasapaino rakennuksen luonteen ja ympäröivän rakennuskannan välillä. Omaleimainen arkkitehtuuri on kannatettavaa, mutta ympäristö tulee tarkoin huomioida toiminnallisuudessa, rakennuksen muotoilussa ja viimeistelyssä.</p>		
<p>1. Yksityishenkilö</p> <p>Hieno persoonallinen muoto. Hyvältä näyttää mutta mietityttää miten toteutetaan konkreettisesti eli millainen on pinta? en löytänyt varsinaisesta pintamateriaalista mitään. Jos huonosti toteutettu niin hienokin muoto jää surkeaksi. Eli toivon mukaan ei tule peltihalliviritelmää.</p> <p>Puulaudoitus/pinnoite toimisi? Jollain tavalla arvotalo tarvitsee hienomuotoisen arkkitehtuurin ja muoto on hyvä ja</p>	<p>Kaavamääräykset edellyttävät, että uudisrakennusta suunniteltaessa on kiinnitettävä erityistä huomiota siihen, että rakennuksen julkisivut rakennusaineen, mittasuhteiden, pintojen ja värityksen suhteen sopeutuvat ympäristöönsä. Toteutustapa tarkentuu jatkosuunnittelussa.</p>	<p>Kaavan liiteaineistoihin lisätään julkisivuote, jossa kuvataan tarkemmin uudisrakennuksen mahdollista materiaalia sekä detaljeja.</p>

TIIVISTELMÄ PALAUTTEESTA	VASTINE	TOIMENPITEET
<p>toivon mukaan se varsinainen toteutus säilyttää aitouden ja kunniahimon.</p>		
<p>2. Yksityishenkilö</p> <p>Svenska samskolanin alue on kaunista ja historiallista Tamperetta, joka on kärsinyt aivan tarpeeksi purkuvimmasta menneinä vuosikymmeninä. Ultramoderni vauarkkitehtuuri ei kuulu tuonne Pyynikin kupeseen, sillä se rikkoo jäljellä olevan historiallisen tunnelman ja harmonian. Visuaalisesti stressaavan ja sykkivän modernin kaupungin paikka on enemmän keskustan itäpuolella ja Ratinan ja Sorin suunnalla.</p> <p>Suunnitelman mukainen rakennus on räikeässä ristiriidassa Kaakinmaan rakennetun 100-vuotisen kulttuurihistoriallisen ympäristön kanssa.</p> <p>Svenska samskolan on Tampereen vanhimpia kouluja, ja se viettää parin vuoden päästä 125-vuotisjuhliaan. Suunniteltu laajennus ei olisi historiaa kunnioittava lahja, vaan suoraan sanottuna ennemminkin kuin syöpäkasvain esi-isien rakentamalle rakennusestetiikalle. Arkkitehti August Krookin suunnittelemat rakennukset on lähes täysin hävitetty Tampereelta. Jäljellä oleva helmi Svenska samskolan ansaitsee parempaa kohtelua. Aluetta ei tule kehittää pilalle, kuten koululaitokselle on Suomessa tehty.</p> <p>Hämeenkadun lehmusten kaataminen katkeroitti monet asukkaat. Tampereen tulisi jo luopua tavasta kaataa vanhat puut työmailta. Monesti pihapuut ja reunapuut olisi mahdollista säästää huolellisemmalla työmaasuunnittelulla.</p>	<p>Viranomaisten valmisteluvaiheessa antama palaute ei nostanut esiin seikkoja, jotka vaatisivat kaavahankkeen lähtökohtien tarkastelua uudelleen ehdotusvaiheessa. Mm. maakuntamuseo on todennut valmisteluvaiheessa antamassaan lausunnossa kaavan aineiston kehittyneen myönteisesti. Lisäksi museo totesi, että hanke ei vaikuttaisi merkittävästi heikentävän Koulukadun maakunnallisesti merkittävän rakennetun kulttuuriympäristön tai Pyynikinrinteen valtakunnallisesti merkittävän rakennetun kulttuuriympäristöön arvoja.</p> <p>Koulurakennuksen laajentaminen ja kaavan mahdollistama uudisrakennus edistävät koulun toimintaa ja myös olemassa olevan koulurakennuksen käytön jatkumista.</p> <p><u>Puusto</u> Kaavaehdotuksessa on osoitettu, että tontin rakentaminen ei saa aiheuttaa muutoksia katu- ja puistoalueiden puustoon. Koulun tontin olemassa olevaa puustoa pyritään säilyttämään Satamakadun puolella. Asiaan liittyen on toteutettu puustokartoitus. Koulun tontin istutettavan alueen</p>	

TIIVISTELMÄ PALAUTTEESTA	VASTINE	TOIMENPITEET
<p>Ilmaston kuumeneminen edellyttää kaupunkivihreän lisäämistä. Vanhat puut ovat osa miljöiden viihtyisyyttä ja historiaa. Myös Svenska samskolanin kohdalla ihmiset pitävät puustoa tärkeänä osana pihan kokonaisuutta.</p> <p>Mihin tarvitaan parkkihallia, kun tulevaisuudessa julkisen liikenteen merkitys korostuu? Toisaalta pysäköintimahdollisuuksia voidaan kehittää myös muilla tavoilla työntekijöiden hyväksi, kuten tukemalla pysäköintiä muissa parkkihalleissa. Kävelymatkat keskustassa ovat lyhyitä.</p>	<p>osalta tulee varmistaa olemassa olevien puiden säilyminen.</p> <p><u>Pysäköinti</u> Koulun lähistölle ei sijoitu nykytilanteessa riittävän lähelle pysäköintilaitoksia ja lisäksi katualueelta ei voida osoittaa koulun ja viereisen päiväkodin kaupungin pysäköintinormin edellyttämiä autopaikkoja. Kaavan mahdollistama pysäköintilaitos tulee olemaan myös viereisen päiväkodin käytössä. Autopaikkojen sijoittuminen kannen alle vapauttaa tilaa koulun pihalta muuhun käyttöön.</p>	<p>Pysäköintikantta ja autopaikkamäärää kannen alle sijoittuvassa pysäköintilaitoksessa on pienennetty. Myös Mariankadun puoleiset puut pyritään koulun tontilla säilyttämään.</p>
<p>3. Yksityishenkilö</p> <p>Suunniteltu rakennus ei sovi ympäristöönsä. Se on aivan liian massiivinen ja möhkälemäinen eikä kunnioita kulttuurihistoriallisesti arvokasta ja suojeltua ympäristöään. Rakennuksen mittakaava on väärä, se on täysin ylimitoitettu ja suunnitellulle paikalle sopimaton. Suunnitellun rakennuksen muotokielen kriteeritkin ontuvat, se ei ota millään tavoin huomioon Svenska samskolanin, As oy Koulukatu 16:n, entisen Talouskoulun ja Mariankadun puoleisten rakennusten muodostamaa arvokasta kokonaisuutta.</p> <p>Suunnitellun kaltainen rakennus tarvitsee tilaa ja valoa ympärilleen, eikä se voi viedä sitä jo rakennetulta ympäristöltä liikaa. Paikalle tulee rakentaa maltillisesti ja hienovaraisesti, mikä on nykyarkkitehtuurinkin keinoin huolellisella ja ammattitaitoisesti osaavalla suunnittelulla täysin mahdollista. Nyt nähtävillä olevassa suunnitelmassa on haettu täysin uutta ja erilaista, mutta tarkastelu ja havainnot olemassa olevan ympäristön kannalta ovat riittämättömiä ja</p>	<p>Kaavamääräykset edellyttävät mm., että uudisrakennusta suunniteltaessa on kiinnitettävä erityistä huomiota siihen, että rakennuksen julkisivut rakennusaineen, mittasuhteiden, pintojen ja värityksen suhteen sopeutuvat ympäristöönsä.</p> <p>Viranomaisten valmisteluvaiheessa antama palaute ei nostanut esiin seikkoja, jotka vaatisivat kaavahankkeen lähtökohtien tarkastelua uudelleen ehdotusvaiheessa. Mm. maakuntamuseo on todennut valmisteluvaiheessa antamassaan lausunnossa kaavan aineiston kehittyneen myönteisesti. Lisäksi museo totesi, että hanke ei vaikuttaisi merkittävästi heikentävän Koulukadun maakunnallisesti merkittävän rakennetun kulttuuriympäristön tai Pyykinrinteen valtakunnallisesti merkittävän rakennetun kulttuuriympäristöön arvoja.</p>	

TIIVISTELMÄ PALAUTTEESTA	VASTINE	TOIMENPITEET
<p>epäonnistuneet. Uuden rakennuksen tulee ehdottomasti olla luonteva osa historiallisesti arvokasta ympäristöään ja kunnioittaa sitä. Nyt suunniteltu rakennus poikkeaa aivan liikaa ympäristöstä ja riitelee sen kanssa.</p> <p>Havainnekuvien perusteella uudisrakennuksen sijoittumista ja suhdetta olemassa olevaan rakennuskantaan on tarkasteltu ainoastaan Satamakadun ja Koulukadun katuosuuksien suunnalta, mikä ei ole riittävää. On jätetty huomioimatta kaikkien ympäröivien rakennusten asukkaiden näkymät Svenska samskolanin suuntaan. Näkymää ja uuden rakennuksen kokoa tulee tarkastella hyvin huolellisesti ja mielellään käydä keskustelua alueen asukkaiden kanssa jo luonnosteluvaiheessa.</p> <p>Suunnitelmaa ei tule hyväksyä. Sen sijaan suunnittelua tulee jatkaa mm. esitetyt näkökulmat tarkasti huomioiden ja täysin uusista lähtökohdista. Vanhan ja uuden yhteensovittaminen on mahdollista, mikäli se tehdään pieteetillä ja paikan arvoja kunnioittaen.</p>	<p>Viranomaisia ja osallisia on kuultu kaavaprosessin vaatimalla tavalla. Aloitusvaiheessa kaavahanketta esiteltiin esittelyvideolla, ja valmisteluvaiheen nähtävillä oloaikana järjestettiin yleisötilaisuus.</p> <p>Kaavan liiteaineistossa olevassa kaupunkikuvallisessa tarkastelussa on kuvattu hanketta havainnekuvilla sekä nykytila-viitesuunnitelma-kuvapareilla kaupunkikuvallisesti merkittävimmistä suunnista.</p>	
<p>4. As Oy Koulukatu 16</p> <p>Hanke koulun laajentamiseksi on sinällään kannatettava. Hanke ei ole vielä riittävästi perusteltu ja selvitetty.</p> <p>Massiiviseksi osallistumis- ja arviointisuunnitelman vaiheesta muuttunut arkkitehtuuri on vierasta rakennetussa arvokkaassa kulttuuriympäristössä. Selvityksissä ei ole huomioitu tai perusteltu riittävästi lähiympäristöön kohdistuvia muutoksesta tulevia maisemallisia vaikutuksia. Vaikutuksia on tutkittu vain Satamakadun ja Koulukadun suunnilta, vaikka merkittävät vaikutukset ovat myös</p>	<p>Eri viranomaistahot ovat olleet koko asekaavaprosessin ajan mukana ohjaamassa kaavatyötä ja suunnittelua, mm. Pirkanmaan maakuntamuseo on ollut mukana kaikissa kaavan vaiheissa sekä kaavan ohjausryhmässä.</p> <p>Maakuntamuseo on todennut kaavan valmisteluvaiheen aineiston kommentissaan kaavan vaikutustenarvioinnin huolelliseksi. Lisäksi museo on todennut samassa lausunnossaan, että hanke ei vaikuttaisi merkittävästi heikentävän Koulukadun</p>	

TIIVISTELMÄ PALAUTTEESTA	VASTINE	TOIMENPITEET
<p>Koulukadun yli 100 vuotta vanhan jugendkauden rakennusten pihatilojen maisemien puolellakin Arkkitehti Wivi Lönnin suunnittelema Talouskoulu kuuluu myös tähän jugendkauden arvokokonaisuuteen.</p> <p>Hanketta tulee arvioida ja kehittää sekä perustella huomattavasti, jotta sitä voisi jatkaa. Nähtävästi pääkaupunkiseudun arkkitehdit eivät tunne Tampereen Pyynikkiä ja sen Kaakinmaata, mistä johtuen idea ja viitesuunnitelma ovat jääneet hyvin luonnosmaiseksi ilman riittäviä perusteluja. Kaupunkikuvatoimikunnan tulee käsitellä ehdottomasti tämä hanke. Myös Maakuntamuseon tulee ottaa kantaa tähän.</p> <p>As Oy Koulukatu 16 on kärsinyt jo pitkään vanhimman, vuonna 1906 rakennetun osan alla olevasta maaperän kosteudesta, joka nousee alemman kerroksen alaosan tiilliseinärakenteisiin A-portaassa hajottaen rappauksia ja lisäten mikrobiriskiä.</p> <p>Asemakaavan 8872 hulevesiselvitys antaa lisätietoa, että maaperä on hiekkaista silttiä (Pyynikinharjun jääkauden aikainen jäätikköjoen reunamuodostelma tontilla), joka johtaa hulevesiselostuksen mukaan huonosti imeytyviä ja kertyviä sulamis- ja sadevesiä. Eli ne kertyvät maaperään nykyisinkin haitaten ympäristöä. Hulevesiaineistossa kerrotaan: ” Hiekkaisen siltin ja siltin vedenläpäisevyyskyky on huomattavan hidas hulevesien imeytykseen pohjautuviin ratkaisuihin. Yleisten ohjeiden perusteella hiekkaisen siltin vedenjohtavuus on 10–5...10–8 m/s. Hulevesioppaan mukaan pohjamaan vedenläpäisykyvyn tulisi olla pelkästään imeytykseen pohjautuvissa ratkaisuisa vähintään 10-6 m/s.”</p>	<p>maakunnallisesti merkittävän rakennetun kulttuuriympäristön tai Pyynikinrinteen valtakunnallisesti merkittävän rakennetun kulttuuriympäristöön arvoja.</p> <p>Hanke esiteltiin myös kaupunkikuvatoimikunnalle valmisteluvaiheen nähtävillä olon aikana. Kaupunkikuvatoimikunta totesi lausunnossaan mm., että esitetty muoto uudisrakennukselle on mahdollinen, sillä kaupunkiin kaivataan rohkeaa arkkitehtuuria. Toimikunnan lausunto on otettu huomioon kaavan ehdotusvaiheessa.</p> <p>Tutkitut suunnitelmavaihtoehdot sekä suunnittelun vaiheet on kuvattu tarkemmin asemakaavan selostuksessa.</p> <p>Hulevesiselvitys ja -suunnitelma ovat kaavan liiteaineistoissa.</p>	<p>Kaupunkikuvatoimikunnan lausunto lisätään kaavan liiteaineistoon.</p> <p>Hulevesiselvitystä ja -suunnitelmaa tarkennetaan ja suunnittelua jatketaan kaavan ehdotusvaiheessa.</p>

TIIVISTELMÄ PALAUTTEESTA	VASTINE	TOIMENPITEET
<p>Vuoden 2008 jälkeen tontilla rakennetulla Ruotsalaisen koulun päiväkotiosalla, joka on rakennuksemme 1940 rakennetun piharakennuksen länsireunassa, on vaikutusta sadevesien ja perusvesien muodostumiselle maaperään. Ei ole tiedossa, miten piha-, katto- ja sadevedet johdetaan sieltä pois.</p> <p>Korkeustietokartta kertoo, että Koulukatu 16 piha on korkeudella +98.5 – +99.2 ja Samskolanin piha on korkeudella +100.6 – +103.2, eroa on noin 1,5–4,7 metriä korkeudessa. Hulevesisuunnitelmassa koulun itäpihan pihakaivo on korkeudella +102,50 ja kansipiha +106,5 – +105,5, 5–6 metriä ylempänä Koulukatu 16 pihaa. Korotusta tulisi jopa 1–5 metriä koulun pihalle suhteessa nykytilaan.</p> <p>Edellä mainittu maaperän kuutiomäärän lisäys ja muutos maapohjaisena koulun tontilla on syytä korvata vettä paremmin johtavana maarakenneaineksena, kuin nykyinen maaperän hiekkainen siltti. Samalla mahdolliset purkautuvat perusvedet tulee johtaa pois päin rajanapurin Koulukatu 16 suunnasta. Myös riittävän syvälle menevät vesien kulkua ehkäisevät sokkelien patolevyt tulevat kysymykseen Koulukatu 16 tontin reunalla rakennettaessa.</p> <p>Koulukatu 16 mielestä tulevan koulun pihan kuivatukseen ja maaperän ominaisuuksiin sekä autohallin upotukseen rinteeseen tulee suhtautua varauksella ja varovaisuusperiaatteen ajatuksella tulee maarakentamisen vaikutukset ja riskit selvittää kunnolla jo asemakaavassa.</p> <p>Rakentamisvaiheessa rakentamistapaan ja riskeihin varautumiseen on sitouduttava asemakaavan jälkeisessä toteutuksessa ja käytössä. Asuntoyhtiö Koulukatu 16 varaa</p>		

TIIVISTELMÄ PALAUTTEESTA	VASTINE	TOIMENPITEET
<p>myöhemmän oikeuden rakentamisen jälkeisiin Svenska Samskolanin koulun korvausvastuisiin, mikäli rakentaminen tulee aiheuttamaan maaperän muutosten kautta haittoja Koulukatu 16:lle.</p> <p>Mariankadun varressa kasvaa nyt kaksi hyvin vanhaa ja paikallisesti tärkeää puuta, makedonianmänty ja sembramänty. Nämä puut on asemakaavan puustokartoituksessa merkitty säilytettäviksi ykkösluokan statuksella. Näillä on nykytilassa merkittävä rooli varjostajana ja pienilmaston parantajana koululaisille. Myös arvoympäristön vihreyden ja lähimaiseman kannalta näitä puita ei ole syytä hävittää. Pysäköintihalli voidaan suunnitella siten, että puut voivat säilyä. Pysäköintipaikoista pitää tässä erityisesti tinkiä myös uuden yleiskaavan latvuspeitteisyystavoitteen takia. Imagohaitta on Ruotsalaiselle koululle myös merkityksellinen, jos nämä kaksi vanhaa puuta tuhotaan. Pysäköinti on järjestetty lähiympäristössä asukas- ja yritys pysäköintinä, jota koulun opettajakunta ja rehtori voivat käyttää myös. Pysäköintihalli kannen alaisena on erittäin kallis ratkaisu, ehkä 30 000 euroa per paikka, laskelmien mukaan 43 autopaikkaa tarkoittaa 1,3 miljoonaa euroa työntekijöiden pysäköintiin.</p> <p>Seuraavaksi yleisötilaisuuden jälkeistä, Koulukatu 16:n osakkaan palautetta referoituna ja täydennettynä.</p> <p>- Hanke korkeana pimentää Koulukatu 16:n huoneistoja piharakennuksen E-rapussa. Asunnoilla on ikkunat vain koulun pihan suuntaan.</p> <p>- Lisäsiiven purkamisen ja uudisrakentamisen aikaiset melu- ja pölyvaikutukset tulee toteutuksessa huomioida.</p>	<p><u>Puusto:</u> Koulun pihan puusto on todettu arvokkaaksi rakennetun kulttuuriympäristön selvityksessä (2006). Mariankadun puoleisten mäntyjen säilyttämistä on tutkittu sekä kaavan valmisteluvaiheessa että ehdotusvaiheessa.</p> <p>Kantakaupungin vaiheyleiskaava - valtuustokausi 2021 – 2025 on tullut vireille 7.3.2022. Kaavamuutosalue ei sijoitu vaiheyleiskaavan luonnoksessa osoitetulle kaupunkivihreän kehittämisalueelle. Koulun tontin olemassa olevaa puustoa pyritään säilyttämään.</p> <p><u>Varjostaminen:</u> Uudisrakennus ei merkittävästi varjosta Koulukatu 16:n huoneistoja.</p> <p><u>Melu- ja pölyvaikutukset:</u> Rakentamisvaiheessa tulee huomioida Tampereen kaupungin rakennusjärjestys, jonka kohdassa 43, ”Työmaan perustaminen ja hoitaminen sekä työmaan jätehuolto” määrätään seuraavaa: ”Työmaa on erotettava ympäristöstään turvallisesti ja tarkoituksenmukaisesti sekä tarvittaessa aidattava ja muutoinkin</p>	<p>Pysäköintikantta ja autopaikkamäärää kannen alle sijoittuvassa pysäköintilaitoksessa on pienennetty, ja myös Mariankadun puoleiset puut pyritään koulun tontilla säilyttämään.</p> <p>Varjostusanalyysi on lisätty kaavan liiteaineistona olevaan kaupunkikuvallisen tarkasteluun.</p>

TIIVISTELMÄ PALAUTTEESTA	VASTINE	TOIMENPITEET
<p>Rakentamiselle tulee määritellä selvät reunaehdot terveyden- ja ympäristösuojelun kanssa rakennuslupavaiheessa. 120 desibelin rakennusimurikonttia ei saa sallia, kuten tehtiin vanhan Tekun työmaalla. Meluhaitta oli merkittävä.</p> <p>- Vaikutuksia maanpäällisten ja maanaisten vesien virtauksiin ei ole tarpeeksi tutkittu, varsinkin kun rakennetaan syvälle maan alle parkkipaikkoja.</p> <p>- Kunnolliset maaperätutkimukset tarvitaan, joiden perusteella on pohdittava vielä uudelleen rakennuksen sijoittelua ja maaperään kajoamista. Myöhemmin rakennusvaiheessa on sitouduttava huolelliseen rakentamiseen, niin ettei naapurikiinteistöille aiheudu vahinkoa.</p> <p>- Vaikutukset kaupunkikuvaan, maisemaan: Mitä käytännössä merkitsee valtakunnallisesti arvokkaaseen kulttuurimaisemaan rakentaminen? Tarvitseeko Ruotsalainen koulu todella niin suuren rakennuksen? Mihin oppilasmäärän kasvun laskelmiin suunnitelma perustuu?</p> <p>- Uudisrakennuksen sijoitus on suunnitelmassa keskellä tonttia, koska on haluttu sijoittaa rakennuksen massa siten, että uusi talo näyttää kadulta pieneltä. Toisesta suunnasta tarkasteltuna se näkyy isona maisemaa rajaavana möhkäleenä, joka tunkeutuu lähimaisemaan? Kunnioittaako uusi suunniteltava koulurakennus parkkihalleineen rakennetun ympäristön kulttuurihistoriallisia arvoja riittävästi?</p> <p>- Ruotsalaisen koulun tontilla sijaitsee nyt tyylikirjo 1900-luvun keltarapatusta jugendkoulurakennuksesta ja vaaleasta</p>	<p>suojattava siten, ettei siitä aiheudu henkilö- tai omaisuusvahinkoja, liikenne- tai muuta häiriötä tai kohtuutonta melu-, pöly-, likaantumis- tai muuta haittaa ympäristölle. Työmaan aitaamisessa tulee huomioida kaupunkikuvalliset näkökohdat.”</p> <p><u>Maanpäälliset ja maanalaiset vesien virtaukset:</u></p> <p>Kaavan mahdollistama pysäköintilaitos sijoittuu vain osittain maan alle sijoitettuna koulun tontilla itään päin viettävään rinteeseen. Hankkeesta on laadittu hulevesiselvitys ja -suunnitelma. Suunnitelmia ja tutkimuksia tarkennetaan hankkeen rakennuslupavaiheessa. Lupaprosessilla pyritään varmistamaan rakentamisen laatu ja turvallisuus sekä ympäristöön sopeutuminen.</p> <p><u>Rakennuksen koko:</u> Ruotsinkielisten lukumäärä Tampereella on kasvanut tasaisesti koko 2000-luvun. Sekä ruotsinkielisen koulun että kaavan suunnittelualan ulkopuolisen tontille 8 sijoittuvan päiväkodin oppilaiden ja lasten määrä on kasvussa. Noin 30% koulun oppilaista tulee lähikunnista. Lisäksi nykyaikaiset opetusmenetelmät vaativat opetustilojen kehittämistä, mikä ei ole kaikilta osin mahdollista suunnittelualan olemassa olevassa suojellussa rakennuskokonaisuudessa.</p>	

<p style="text-align: center;">TIIVISTELMÄ PALAUTTEESTA</p>	<p style="text-align: center;">VASTINE</p>	<p style="text-align: center;">TOIMENPITEET</p>
<p>rapatusta entisestä oppilasasuntolasta keltatiilisiin 1960- ja -70-luvun rakennuksiin sekä punatiiliseen 2008 rakennettuun päiväkotiin. Onko tämä muutosten tapa paikalle sopivaa hallittua arkkitehtuuria?</p> <p>- Uudisosan julkisivuväriyty herättää kummastusta, rakennuttaja ei halua rappausta. Ollaan päätyvässä graniittiin. Voisikohan ajatella punaista graniittia? Taloa yleisötilaisuudessa yleisesti pidettiin rumana ja uuden rakennustyylin ennakkotapauksena kosken tälle rannalle.</p>	<p>Jokainen kehittämishanke käsitellään erikseen.</p>	<p>Kaavaan on lisätty kaavamääräys: Julkisivuvärien tulee olla murrettuja maavärejä.</p>
<p>5. Yksityishenkilö</p> <p>Mariankadun puoleisia isoja puita (Makedonianmänty ja Sembramänty) ei tulisi kaataa yleisen asumisviihtyvyyden takaamiseksi, ne toimivat osin myös näkösuojana asuntoihin sekä asunnoista koulun pihalle, ja ovat tärkeä osa Mariankadun ympäristöä ja viihtyvyyttä.</p> <p>Myöskään satamakadun puoleisia isoja lehtipuita ei yllä olevan syyn vuoksi tule kaataa, ne ovat tärkeä osa ympäristöä ja historiallista kaupunkimaisemaa. Historiallinen puistomainen kaupunkimiljöö on alueen tunnusmerkki, ja puut luovat jatkumon puistomaiseen tunnelmaan Marianpuiston ja Pyykinlinnan välille.</p>	<p>Mariankadun puoleisten mäntyjen säilyttämistä on tutkittu sekä kaavan valmisteluvaiheessa että ehdotusvaiheessa.</p>	<p>Pysäköintikantta ja autopaikkamäärää kannen alle sijoittuvassa pysäköintilaitoksessa on pienennetty, ja myös Mariankadun puoleiset puut pyritään koulun tontilla säilyttämään.</p>
<p>6. Yksityishenkilö</p> <p>Kaavaa tulee tarkastella uudestaan liikenteen osalta. Liikenne tulee hajauttaa eri pisteisiin. Ei voi olla mitenkään tarkoituksenmukaista kanavoida, että haku-vientiliikenne, kannen alle menevä liikennepäiväkotikotilasten haku- ja tuontiliikenne taksien odotusliikenne, vanhempien ja</p>	<p>Liikenneanalyysissä on todettu, että kaavalla ei ole merkittäviä vaikutuksia lähialueen liikenteeseen. Kaavamuutosalueen tonttien 5 ja 7 koulun ja päiväkodin saattopaikat osoitetaan asemakaavassa pihakannen alaiseen pysäköintilaitokseen.</p>	

TIIVISTELMÄ PALAUTTEESTA	VASTINE	TOIMENPITEET
<p>isovanhempien hakuliikenne, kadun yleinen polkupyöräliikenne, isojen kuorma-autojen liikenne esim. roskien tyhjennys, asukkaiden tallinajoliikenne, jos mahtuvat kääntymään, normaalikadun liikenne ohjautuu myös liikennepisteen ohi mopot ja sähköpotkulaudat jätetään kadunpientareelle.</p> <p>Polkupyöräliikennettä ajetaan vastoin ajosuuntaa luvalla ja luvatta pitkin jalkakäytäviä. Kokemuksesta voidaan todeta, että koskahan seuraava liikennepisteen lapsiin kohdistuva onnettomuus tapahtuu, koska aika ajoin mylläkkä ulottuu lähes Tiiliruukinkadun kulmaan asti. Turvallinen tai terveellinen katuosuus ei missään tapauksessa ole.</p> <p>Liikennepisteen vastapäätä on kadun toisella tyhjää tilaa, johon on suunniteltu käyttöä. Tähän kaikkeen lisätään talven ja lumen säilyttämisen lisävaikeus ja parkkipaikkojen lähes keskelle katua hiljalleen siirtyvä autojen säilytys, koska kaupunki ei puhdistaa maksullista parkkeerauspaikkaansa.</p> <p>Mielestämme myös paikalla asuvien ihmisten tasapuolinen oikeus kotikatunsa esteettömään käyttöön tulee huomioida ja siirtää kannen alle ajo Satamakadun puolelle kuten edellisessä korttelissa on tehty hyvällä menestyksellä. Valtavan uudisrakennuksen koko tulisi voida tarkastella kriittisesti. Se kun ei oikein tahdo mahtua sille osoitetulle paikalle -ainakaan ulkonäöllisesti ja vaikuttavuudeltaan.</p>	<p>Huoltoliikenteen järjestelyt on esitetty tarkemmin liikenneanalyysissä. Huoltoliikenteen ratkaisut säilyvät nykytilan kaltaisena, mutta osa huoltoliikenteestä voidaan hoitaa pysäköintilaitoksen kautta.</p> <p>Satamakatua Hämeenpuistosta länteen kehittävä yleissuunnitelma hyväksyttiin jatkosuunnittelun lähtökohdaksi Tampereen yhdyskuntalautakunnassa 15.8.2023. Työssä tutkittiin vaihtoehtoja muun muassa Satamakadun ja Mariankadun risteyksen selkeyttämiseksi. Myös ajoradan vaihtelevaan kaistoitukseen haettiin nykyistä turvallisempaa ratkaisua. Suunnitelma etenee siten muutettuna, että kaksisuuntaiset pyörätiet lisätään kummankin puolen katua ja risteysten sekä erillisten kääntymiskaistojen toimivuuteen kiinnitetään erityistä huomiota. Toteutuessaan yleissuunnitelma parantaa Satamakadun liikenneturvallisuutta ja mm. selkiyttää mm. koulun lähialueen pyöräliikennettä.</p> <p>Sisäänajoa tontille ei ole mahdollista sijoittaa tontille Satamakadun auto,-pyörä-, ja jalankulkuliikenteen vuoksi. Tonttiliittymä Satamakadun puolelta kielletään asemakaavamuutoksessa.</p> <p>Viranomaisten valmisteluvaiheessa antama palaute ei nostanut esiin seikkoja, jotka vaatisivat kaavahankkeen lähtökohtien tarkastelua koulun laajennusosan osalta uudelleen ehdotusvaiheessa. Mm. maakunta-museo on todennut valmisteluvaiheessa antamassaan lausunnossa</p>	

TIIVISTELMÄ PALAUTTEESTA	VASTINE	TOIMENPITEET
	<p>kaavan aineiston kehittyneen myönteisesti. Lisäksi museo totesi, että hanke ei vaikuttaisi merkittävästi heikentävän Koulukadun maakunnallisesti merkittävän rakennetun kulttuuriympäristön tai Pyykinrinteen valtakunnallisesti merkittävän rakennetun kulttuuriympäristöön arvoja.</p>	
<p>7. Yksityishenkilö</p> <p>Mariankadun puoleisia suuria mäntyjä (makedonianmänty ja sembrämänty) ei tule kaataa. Ne tuovat näkösuojaa asuinhuoneistoihin koulunpihalta katsoen sekä lisäävät kadun viihtyvyyttä ja puistomaisuutta. Myös koulun piha-alueelta tulevaa meluhaittaa tulisi ottaa huomioon piha-alueen muutoksia toteuttaessa.</p>	<p>Mariankadun puoleisten mäntyjen säilyttämistä on tutkittu sekä kaavan valmisteluvaiheessa että ehdotusvaiheessa. Meluaita ja pysäköintilaitos sijoittuvat puiden molemmin puolin, jolloin nykyisten puiden säilyminen ei ole todennäköistä.</p>	<p>Pysäköintikantta ja autopaikkamäärää kannen alle sijoittuvassa pysäköintilaitoksessa on pienennetty, ja myös Mariankadun puoleiset puut pyritään koulun tontilla säilyttämään.</p>
<p>8. Yksityishenkilö</p> <p>Mariankadun puoleisia suuria mäntyjä (makedonianmänty ja sembrämänty) ei tule kaataa. Ne tuovat näkösuojaa asuinhuoneistoihin koulunpihalta katsoen sekä lisäävät kadun viihtyvyyttä ja puistomaisuutta. Myös koulun piha-alueelta tulevaa meluhaittaa tulisi ottaa huomioon piha-alueen muutoksia toteuttaessa.</p>	<p>Mariankadun puoleisten mäntyjen säilyttämistä on tutkittu sekä kaavan valmisteluvaiheessa että ehdotusvaiheessa. Meluaita ja pysäköintilaitos sijoittuvat puiden molemmin puolin, jolloin nykyisten puiden säilyminen ei ole todennäköistä.</p>	<p>Pysäköintikantta ja autopaikkamäärää kannen alle sijoittuvassa pysäköintilaitoksessa on pienennetty, ja myös Mariankadun puoleiset puut pyritään koulun tontilla säilyttämään.</p>
<p>9. Yksityishenkilö</p> <p>1) Rakennuspaikasta lienee tehty maaperäselvitys. Mitkä ovat se tulokset hankkeeseen liittyvän maanalaisen pysäköintikerroksen osalta? Miten sen rakentaminen todennäköisine paalutuksineen onnistuu aiheuttamatta vahinkoa Svenska samskolanin naapurikiinteistöille?</p>	<p>1) Hankkeen suunnittelua varten on laadittu mm. pohjatutkimus ja perustamistapa-selvitys sekä maanäyteanalyysi. Nämä eivät ole kaavaehdotuksen liitteenä.</p>	<p>Hulevesiselvityksessä ja -suunnitelmassa kuvataan pohjatutkimuksen ja perustamistavan keskeisin sisältö.</p>

TIIVISTELMÄ PALAUTTEESTA	VASTINE	TOIMENPITEET
<p>Vaurioitumisriski on erityisen suuri pihan länsipuolella sijaitsevalle as. oy. Marianpuistolle.</p> <p>Onko asunto-osakeyhtiön huoneistossa tehtävä ennalta kuntokartoitus, jotta rakentamisesta mahdollisesti koituvat vahingot voidaan näyttää toteen? Ja kuka tämän kaiken maksaa, mahdollisten vahinkojen aiheuttaja vai niistä kärsivät?</p> <p>2) Kaavavalmistelussa maanalaista pysäköintikerrosta kutsutaan pysäköintilaitokseksi. Tarkoittaako tämä sitä, että samskolan voi myydä tai vuokrata pysäköintipaikkoja myös muille kuin koulun ja päiväkodin väelle? Onko tällainen liiketoiminta mahdollista tonteilla, jotka on osoitettu opetus- ja sosiaalitoimea sekä terveydenhuoltoa palvelevien rakennusten korttelialueeksi?</p> <p>Pysäköintihallin myötä liikenne Mariankadulla lisääntyy, vaikka sen merkitystä 23.5.2023 järjestetyssä kaavaesittelyssä vähäteltiin. Koulun ja kaupungin tulee ratkaista, miten ajo pysäköintihalliin ja sieltä ulos tehdään turvallisiksi.</p> <p>Mainittakoon, että monille samskolanilaisten ja päiväkotilapsien vanhemmille liikenneturvallisuus tuntuu olevan sivuasias, koska he kurvaavat Mariankadulle toistuvasti kielletystä ajosuunnasta eli pohjoisen suunnasta.</p> <p>3) Kaavatilaisuudessa valmistelija ilmoitti, että koulupihan Satamakadun puoleiset puut ja osa Mariankadun puoleisista puista voidaan säilyttää. Mikä takaa, että rakentaja kunnioittaa näitä kirjauksia?</p>	<p>Koulun laajentamishankkeen suunnitelmia ja tutkimuksia tarkennetaan hankkeen rakennuslupavaiheessa. Lupaprosessissa varmistetaan rakentamisen laatu ja turvallisuus sekä ympäristöön sopeutuminen.</p> <p>2) Maankäyttö- ja rakennuslain mukaan kaavassa tulee määrittää kiinteistöä varten riittävä määrä autopaikkoja kiinteistön käyttötarkoituksen mukaan eli koulun käyttötarkoituksen mukaan tarpeita varten riittävä määrä autopaikkoja. Koulun lisäksi autopaikkoja käyttää viereinen päiväkotikiinteistö.</p> <p>Jos autopaikkoja on ajoittain vapaana, pienimuotoinen ulosvuokraaminen on todennäköisesti hyväksyttävissä. Tämä tarkastellaan tarpeen mukaan rakennuslupavaiheessa.</p> <p>3) Yleisötilaisuudessa esiteltiin kaavan luonnosaineisto, missä esitettiin ratkaisu, jossa pyritään säilyttämään koulun tontin Satamakadun puoleiset puut. Mariankadun puoleisten mäntyjen säilyttämistä on tutkittu sekä kaavan valmisteluvaiheessa että ehdotusvaiheessa.</p>	<p>2) ja 3) Pysäköintikantaa ja autopaikkamäärää kannen alle sijoituvassa pysäköintilaitoksessa on pienennetty, ja myös Mariankadun puoleiset puut pyritään koulun tontilla säilyttämään.</p>

TIIVISTELMÄ PALAUTTEESTA	VASTINE	TOIMENPITEET
<p>Sen toisen osan Mariankadun puolen pihapuista – isot, komeat männyt – kaava on kaatamassa, vaikka niiden säilyttäminen on maisemallisesti ja ympäristöllisesti ehdottoman tärkeätä. Mainitut männyt on myös 2006 tehdyssä, korttelialueen kulttuurihistoriallista merkitystä pohtineessa inventoinnissa kirjattu arvokkaiksi, koulupihan, alueen viihtyvyyden ja koko korttelin eheyden kannalta keskeisiksi puiksi.</p> <p>Mäntyjen säilyttäminen lienee mahdollista, kunhan niille jätetään riittävästi kasvualaa. Tämä on tehtävissä kaventamalla länsipäästä tuota maan alle suunniteltua pysäköintihallia. Muutaman autopaikan menetyksestä huolimatta koulun käyttöön jää varmasti riittävästi pysäköintiruutuja, sillä kaavaehdotuksessa niitä on yli 40.</p> <p>4) Varsinaisen uudisrakennuksen muotokieleen en ota kantaa, väritykseen kyllä. Mustagraniittisena ja massaltaan raskaana rakennus erottuu liiaksi katukuvasta sekä koulun muista rakennuksista. Vaaleampi graniitti tekisi kokonaisuudesta ilmavamman ja ankkuroisi uudisrakennuksen ehyemmin osaksi Satama-kadun talorivistöä.</p> <p>5) Pihaa suojaamaan suunnitelluista meluaidoista ei ole syytä tehdä korkeita. Melu vähentyy keskustan liikennesuunnittelun ja autojen sähköistymisen myötä. Yleisötilaisuudessa ilmaan heitetty ajatus aitojen korottamisesta läpinäkyvillä muovilevyillä on mahdollon. Tästä esteettisesti kestävämmästä ajatuksesta ilahtuisivat vain töhertelijät, joiden spreijaukset jo muutenkin lähenevät Pyynikkiä ja Kaakinmaata.</p>	<p>4) Kaavamääräykset edellyttävät, että uudisrakennusta suunniteltaessa on kiinnitettävä erityistä huomiota siihen, että rakennuksen julkisivut rakennusaineen, mittasuhteiden, pintojen ja värityksen suhteen sopeutuvat ympäristöönsä. Toteutustapa tarkentuu jatkosuunnittelussa.</p> <p>5) Kaavahankkeeseen liittyen on laadittu meluselvitys. Pihan melusuojaus mitoitetaan nykytilan liikennemäärän mukaan. Suunnitellun maankäytön laskentamalleissa piha-alueen Satamakadun ja Mariankadun reunassa on huomioitu noin 1,5 metriä korkea, yhtenäinen meluaita viitesuunnitelman mukaisesti. Vaikka melutasot hieman ylittyvätkin Satamakadun puoleisella sivustalla, niin pääasiallisesti piha-alueella saadaan hyvin muodostettua riittävän</p>	<p>4) Kaavaehdotukseen on lisätty määräys: Julkisivuvärien tulee olla murrettuja maavärejä.</p> <p>Meluselvitystä on päivitetty ehdotusvaiheessa. Pihan melusuojaus tarkentuu rakennuslupavaiheessa.</p>

TIIVISTELMÄ PALAUTTEESTA	VASTINE	TOIMENPITEET
<p>6) Tapa, jolla uudisrakennus on sijoitettu tontille, on paras niin koulun kuin ympäristönkin kannalta. Satamakadun suuntaisena rakennusmassa estäisi koulupihan järkevän kehittämisen ja estäisi eteläiset katunäkymät. Ehdotetussa mallissa Satamakadun länsipää säilyy avarana.</p>	<p>suojaisat oleskelu- ja leikkialueet, jossa saavutetaan hyvin melutason päiväaikaiset ohjearvot 55 dB. Meluaita tulee sovittaa ympäristöön ja toteuttaa laadukkaasti.</p>	
<p>10. Yksityishenkilö</p> <p>Ensiksi huomautan, että osallistumis- ja arviointisuunnitelmassa on otsikolla ”Kaavan suunnittelualue” tekstiin tullut väärä osoite. Osoitteeksi siinä ensimmäisessä lauseessa on virheellisesti Koulukatu 19–21.</p> <p>Kaavan suunnittelualueen mainitaan olevan osa arvokasta kulttuuriympäristöä ja se tulee huomioida rakentamisessa.</p> <p>Suunnittelualue on jo 1995 kaupungin valtuuston hyväksymässä kaavassa merkitty olevan opetustoimintaa, sosiaalitoimintaa ja terveydenhuoltoa palvelevien rakennusten korttelialuetta jo v. 2007 asemakaava vahvistettiin y. o. toimintoihin. Ja näissä ei siis parkkilaitostointia.</p> <p>Ja koska Svenska Samskolan on jugendkauden kohde, tulisi laajennuksessa väritys tarkoin huomioida.</p> <p>Puustokartoituksessa asemakaavaan nro 8872 on puuasiantuntijan yhteenvedossa mainittu, että Mariankadun puolella olevat makedonianmänty ja sembramänty ovat hyväkuntoisia (LK I) ja säilytettävä. Luonnoskaavakuviissa ja havainnekuviissa nämä arvokkaat männyt on hävitetty ja tilalle suunniteltu lehtipuita. Nämä havupuut ovat jo useitten vuosien ajan tuoneet suojaa pihalla oleville lapsille auringon paahteelta ja lumituiskusta, ja sitä eivät koulukausien aikana lehtipuut tee.</p>	<p><u>Kulttuuriympäristö:</u> Koulun tontit 5 ja 7 on osoitettu asemakaavassa kulttuurihistoriallisesti, maisemallisesti ja kaupunkikuvan kannalta tärkeäksi alueeksi. Kaavamääräykset edellyttävät, että uudisrakennusta suunniteltaessa on kiinnitettävä erityistä huomiota siihen, että rakennuksen julkisivut rakennusaineen, mittasuhteiden, pintojen ja värityksen suhteen sopeutuvat ympäristöönsä.</p> <p><u>Asemakaavan osoittama käyttötarkoitus ja pysäköintiratkaisu:</u> Maankäyttö- ja rakennuslain mukaan kaavassa tulee määrittää kiinteistöä varten riittävä määrä autopaikkoja kiinteistön käyttötarkoituksen mukaan eli koulun käyttötarkoituksen mukaan tarpeita varten riittävä määrä autopaikkoja. Koulun lisäksi autopaikkoja käyttää viereinen päiväkotikoti. Koulun autopaikkatarve on 30 ap. Kun autopaikat sijoitetaan pihakannen alle, vapautuu koulun tontilta tilaa pihatoiminnoille koulun oppilaiden käyttöön. Asemakaava ei salli maanpäällisiä autopaikkoja.</p>	<p>Osallistumis- ja arviointisuunnitelmaan korjataan osoite.</p> <p>Pysäköintikantta ja autopaikkamäärää kannen alle sijoittuvassa pysäköintilaitoksessa on pienennetty, ja myös Mariankadun puoleiset puut pyritään koulun tontilla säilyttämään.</p>

TIIVISTELMÄ PALAUTTEESTA	VASTINE	TOIMENPITEET
<p>Lisäksi nämä täysikasvuiset, hyväkuntoiset arvopuut vaimentavat ympäri vuoden liikenteen melua ja sitovat katupölyä. Tämän vuoksi nuo arvokkaat, hidaskasvuiset männyt pitää säilyttää ja rakentamisen aikainen tekeminen suunnitella niin, että nämä puut säilyvät.</p> <p>Rakentamisessa tulee huomioida, miten rakennustyöt vaikuttavat Mariankadun yli 100 vuotta vanhojen kiinteistöjen perustuksiin ja rakenteisiin. Ja miten sitä valvotaan?</p>		<p>Rakentaminen tulee toteuttaa hyvän rakentamistavan mukaisesti.</p>
<p>11. Yksityishenkilö</p> <p>Uudisrakennus on ehkä omalla tavallaan oivaltava, mutta se on väärässä paikassa. Se on räikeässä ristiriidassa naapuruston, mm. vanhan arvokkaan koulurakennuksen kanssa, ja jättää sen varjoonsa. Samoin sen synkkä väritys pilaa ympäristöä. Näin herkässä paikassa inspiraatiota pitäisi hakea olemassa olevasta historiallisesta rakennuskannasta.</p> <p>Uudisrakennusta ei pidä antaa toteuttaa tuollaisena. Svenska samskolanin ympäristö on kulttuurihistoriallisesti ja kaupunkikuvallisesti erittäin tärkeä, eikä sitä pitäisi antaa turmella ehkä tällä hetkellä trendikkäällä ”wow-arkkitehtuurilla”, joka muutaman vuosikymmenen päästä voi näyttää lähinnä nololta.</p>	<p>Koulun tontit 5 ja 7 on osoitettu asemakaavassa kulttuurihistoriallisesti, maisemallisesti ja kaupunkikuvan kannalta tärkeäksi alueeksi. Kaavamääräykset edellyttävät, että uudisrakennusta suunniteltaessa on kiinnitettävä erityistä huomiota siihen, että rakennuksen julkisivut rakennusaineen, mittasuhteiden, pintojen ja värityksen suhteen sopeutuvat ympäristöönsä.</p>	<p>Kaavaan on lisätty yleismääräys: Julkisivuvärien tulee olla murrettuja maavärejä. Lisätään kaupunkikuvalliseen tarkasteluun uudisrakennuksen materiaalitutkielmat sekä julkisivuote.</p>
<p>12. Yksityishenkilö</p> <p>Suunnitelmassa vähätellään saattoliikenteen aiheuttamaa melua ja häiritsee yksisuuntaiselle ja rauhalliselle Mariankadulle. Tämä liikennekuorma osuu hyvin pienelle ajanjaksolle, mutta on suhteessa erittäin merkittävä lisä</p>	<p><u>Liikenne:</u> Satamakatua Hämeenpuistosta länteen kehittävä yleissuunnitelma hyväksyttiin jatko-suunnittelun lähtökohdaksi Tampereen yhdyskuntalauta-kunnassa 15.8.2023. Työssä tutkittiin vaihtoehtoja muun muassa Satamakadun ja</p>	<p>Pysäköintikantta ja autopaikkamäärää kannen alle sijoittuvassa pysäköintilaitoksessa on pienennetty, ja myös Mariankadun puoleiset puut pyritään koulun tontilla säilyttämään.</p>

TIIVISTELMÄ PALAUTTEESTA	VASTINE	TOIMENPITEET
<p>Mariankadun liikenteeseen - niin melun kuin tiheydenkin suhteen. Selvitys ei ota huomioon faktaa - jossa jokainen saattoajoneuvo joutuu ajamaan koko korttelin ympäri saavuttaakseen saattopisteen. Tästä tulee melkoinen määrä kilometrejä vuositason ja myös ympäristön saastekerroin kasvaa. Mielestämme osoitetut saattopaikat eivät ohjaa kaupungin liikennettä ympäristöystävälliseen suuntaan - ja sen vuoksi saattoliikennepaikat tulisi osoittaa Satamakadun puolelle - johon ne myös luontaisesti sopisivat paremmin. Kadun ruuhkaisuus liittyen saattoliikenteeseen on todettu Asemakaavan selostuksessa, mutta toimenpiteet eivät kohdennu tähän laisinkaan.</p> <p>Suunnitelman mukaan, lähinnä viher- ja pihasuunnitelman mukaan, Mariankadun puoleiset hyvinvoivat isot puut kaadetaan pois ja tilalle istutetaan pääosin pensaita. Tämä on luonnon sekä meluntorjunnan kannalta huonoin mahdollinen ratkaisu. Pensaat eivät suodata melua yhtä tehokkaasti kuin täysikasvuiset puut. Kun lisätään pihalle kaikupinta-alaa (kansi ja uusi rakennus) on selvää, että läheisiin taloyhtiöihin ja niiden asuntoihin kantautuu monta kertaa enemmän melua kuin tällä hetkellä. Mielestämme nykyinen puureunus Mariankadun suuntaan on säilytettävä, koska ei ole mitään perustetta niiden kaatamiselle ja suunnitelman mukainen toteutus heikentäisi asuinolosuhteita ympäristössä.</p> <p>Ilmanlaatuun liittyen emme näe mitään perusteltua syytä sijoittaa pysäköintihallin ilmanvaihtoon liittyviä läpivientejä (ulostuloja) Mariankadun ja Satamakadun risteyskohdan läheiseen tontin kulmaan. Kyseinen risteys on jo nyt hyvin meluisa ja saastuttava, lisäksi huomioiden puustolle suunnitellut muutokset - lieventäviä tekijöitä ei ole lainkaan.</p>	<p>Mariankadun risteyskohdan selkeyttämiseksi. Myös ajoradan vaihtelevaan kaistoitukseen haettiin nykyistä turvallisempaa ratkaisua. Suunnitelma etenee siten muutettuna, että kaksisuuntaiset pyörätiet lisätään kummankin puolen katua ja risteysten sekä erillisten kääntymiskaistojen toimivuuteen kiinnitetään erityistä huomiota. Satamakadulle ei osoiteta yleissuunnitelmassa lisää autopaikkoja.</p> <p>Toteutuessaan yleissuunnitelma parantaa Satamakadun liikenneturvallisuutta ja mm. selkiyttää mm. koulun lähialueen pyöräliikennettä.</p> <p>Sisäänajoa koulun tontille ei ole mahdollista sijoittaa Satamakadun puolelta kadun auto-,pyörä-, ja jalankulkuliikenteen vuoksi, lisäksi koulun edustalle sijoittuu linja-autopysäkki.</p> <p>Keskustan strategisen osayleiskaavan liikennekartalla Satamakadulle on osoitettu pyöräilyn pääreitti välille Koulukatu-Laukontori, jolla on vaikutusta pyöräliikenteen määrään myös asemakaavan suunnittelualueen kohdalla. Tonttiliittymä Satamakadun puolelta kielletään asemakaavamuutoksessa.</p> <p>Saattoliikenne osoitetaan uuden pysäköintikannen alle.</p> <p><u>Puusto:</u> Mariankadun puoleisten mäntyjen säilyttämistä on tutkittu sekä kaavan valmisteluvaiheessa että ehdotusvaiheessa.</p>	

TIIVISTELMÄ PALAUTTEESTA	VASTINE	TOIMENPITEET
<p>Kun vielä huomioidaan melun kumuloituminen todellisuudessa (pienempi melu ei jää isomman melun alle piiloon, vaan jokainen melulähde - iso tai pieni - lisää melua) - tämä kyseinen tekninen yksityiskohta on suunniteltu ympäristönäkökulmasta täysin väärään kohtaan. Mielestämme sen sijainti tulisi uudelleen miettiä ja sijoittaa ne mahdollisimman kauas Mariankadusta.</p> <p>Vaikkakin pysäköintihallin sisäänajon sijoittuminen Satamakadun puolelle tyrmättiin täysin mahdottomana yleisötilaisuudessa, emme näe myöskään tälle mitään ylitsepäsemättömiä esteitä. Satamakadun varressa on "tienvartta" - johon luonnollisesti pysäköidään ja lähdetään pysäköinnistä. Pysäköintihalliin ajaminen ei ole mitenkään tätä ihmeellisempi tapahtuma. Mikäli riskiksi nähdään pysäköintihallista poistuminen vasemmalle kääntyen, tämä voidaan ehkäistä joko kieltomerkein tai muilla liikennettä ohjaavilla toimenpiteillä. Näin ollen emme näe mitään perusteltua syytä poissulkea pysäköintihallin sisäänajo Satamakadun puolelta, ja suosittelemme tätä vaihtoehtoa kaavan sisällöksi.</p>	<p><u>Ilmanlaatu ja ilmanvaihto:</u> Ilmanvaihtoon liittyvät ratkaisut tarkentuvat hankkeen jatkosuunnittelussa rakennuslupavaiheessa. Rakennuksissa tuloilman sisäänotto on järjestettävä suodatettuna rakennusten katolta tai sisäpihan puolelta Satamakadun liikenteen hiukkaspäästöjen vuoksi. Kaavassa on osoitettu, että koulun pihalle sijoittuvat rakennelmat tulee suunnitella osaksi rakennuskokonaisuuden arkkitehtuuria ja sovittaa maastoon ja kaupunkikuvaan.</p>	<p>Täydennetty kaavamääräystä siten, että myös koulun pihalle sijoittuvat IV- tai muut tekniset laitteet tulee suunnitella osaksi rakennuskokonaisuuden arkkitehtuuria ja sovittaa maastoon ja kaupunkikuvaan.</p>



TAMPERE

02.05.2023

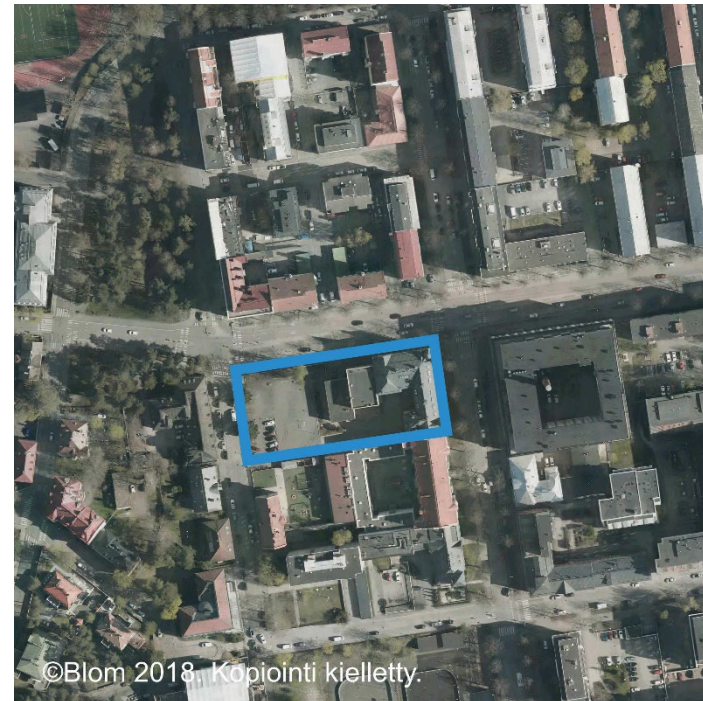
ASEMAKAAVAN NIMI, Asemakaava nro 8872

Diaarinumero: TRE:965/10.02.01/2021

PALAUTE- JA VASTINERAPORTTI

**Osallistumis- ja arviointisuunnitelmasta
nähtävilläoloaikana 06.10.–27.10.2022
saadut kommentit ja mielipiteet (yhteensä 9 kpl)**

Oikealla ilmakuva, jossa on esitetty kaava-alueen rajausta sinisellä.



TIIVISTELMÄ PALAUTTEESTA	VASTINE	TOIMENPITEET
<p>Tampereen kaupunki, Viheralueet ja hulevedet, 17.10.2022</p> <p>Hulevesisuunnitelma laadittava, kuten OAS:ssa mainitaan. Hulevesiselvitystä- ja suunnitelmaa ohjataan erikseen suunnittelun yhteydessä.</p>	<p>Merkitään tiedoksi.</p>	<p>Asemakaavan luonnosvaiheessa on laadittu hulevesiselvitys ja hulevesisuunnitelma.</p>
<p>Tampereen kaupunki, Ympäristönsuojelu, 27.10.2022</p> <p>Keväisin pölyaikaan ilmanlaatu on alueella huonoimmillaan ja pihasuunnitelmassa esitetyt toiminnot eivät sijoitu ilmanlaadun kannalta pihalla hyvään sijaintiin. Satamakadun läheisyyteen ei tule sijoittaa leikkipaikkoja tai vastaavia pihatoimintoja tai ne tulee suojata meluselvityksessä esitettyä korkeammalla melumuurilla. 1,5m melumuurilla ei saada meluselvityksen mukaan kokonaan melulta suojattua pihaluuetta. Lisäksi olemassa olevaa puustoa tulee pyrkiä säilyttämään tai korvata istutuksin.</p>	<p>Melumuurin korottaminen on haastava lähtökohta kaupunkikuvallisista syistä johtuen. Pihan toimintojen sijoittaminen tutkitaan jatkosuunnittelussa siten, että pihan herkimmät toiminnot eivät sijoitu lähelle Satamakatua.</p> <p>Koulun pihan olemassa olevasta puustosta laaditaan puustokartoitus ja tutkitaan puuston säilyttämisen mahdollisuuksia luonnosvaiheessa.</p>	<p>Puustokartoitus on laadittu.</p> <p>Asemakaavaluonnoksessa on esitetty säilytettäviksi pihan olemassa olevat puut Satamakadun puolella. Tällä ratkaisulla myös koulun kansipiha sijoittuu pääosin etäämmälle Satamakadusta, mikä parantaa sekä melu- että ilmanlaatuolosuhteita koulun pihalla.</p>

TIIVISTELMÄ PALAUTTEESTA	VASTINE	TOIMENPITEET
<p>Pirkanmaan maakuntamuseo, 24.10.2022 Pirkanmaan maakuntamuseo katsoo, että hankkeeseen ei liity rakennetun ympäristön tai maiseman osalta lisäselvitystarpeita. Olemassa olevat selvitykset tarjoavat riittävät tiedot arvojen huomioimiseksi ja hankkeen vaikutusten arvioimiseksi. Kaavan tavoitteet on muotoiltu onnistuneesti huomioiden alueen merkittävät kulttuuriympäristöarvot. Toteutuessaan asemakaava johtaa koulun 1970-luvun laajennusosan purkamiseen ja korvaamiseen uudisosalla. Muutos on hyväksyttävissä, sillä viimeisin laajennusosa on voimakkaan alisteinen, eikä sillä selvityksissä ole todettu olevan sellaisia arvoja, että rakennusosan säilyttäminen oli välttämätöntä. Tähän viittaa myös sen suojelematta jättäminen edellisen asemakaavanmuutoksen yhteydessä vuonna 2007. Viitesuunnitelman mukainen koulun laajennus on poikkeuksellinen ja muodoltaan rohkea, mutta se ei vaikuttaisi merkittävästi heikentävän alueen arvoja. Liikenteenmelulta suojaavan muurin taakse piiloutuva kansipiha, jonka alle sijoittuisi pysäköintiä, vaikuttaa kaupunkikuvallisesti haastavammalta. Umpinainen pihamuuri sulkisi avoimet pihanäkymät Satamakadun ja Mariankadun katunäkymästä ja kansipihan rakentaminen johtaisi pihan puuston</p>	<p>Asemakaavan luonnosvaiheessa tutkitaan pysäköinnin sijoittamiseksi myös pintapysäköintiratkaisua. Laadukkaan pihan toteutumista tutkitaan kaavatyössä viherkertoimen avulla.</p> <p>Kansipiha ja sen alle toteutettava pysäköinti on todettu kaavan luonnosvaiheessa koulun toiminnan, pihan koon ja pihan toimintojen sijoittumisen sekä pihan pinnanmuotojen kannalta kehittämiskelpoisimmaksi ratkaisuksi. Pihakannen sisäänveto Satamakadun puolella ja olemassa olevien puiden säilyttämisen mahdollistaminen pehmentävät kannen ja melumuurin kaupunkikuvallista vaikutusta Satamakadun puolella.</p> <p>Kansirakenne ja sen päälle sijoittuva melumuuri ovat voimakas elementti arvokkaassa kulttuuriympäristössä sekä kaupunkimaisemassa. Melumuurin sijoittaminen Satamakadun puolelle on kuitenkin koulun pihan meluolosuhteiden parantamiseksi välttämätöntä. Melumuurin tai -seinän läpinäkyvyydellä voitaisiin mahdollisesti toteuttaa kokonaisuuteen keveämpi ilme, mutta on huomioitava, että läpinäkyvät materiaalit myös likaantuvat</p>	

TIIVISTELMÄ PALAUTTEESTA	VASTINE	TOIMENPITEET
<p>katoamiseen. Muuri vaikuttaa myös Pyynikinrinteen RKY-alueen kaupunkikuvaan vieraalta elementiltä. Pihakannen ja muurin tarvetta tulee vielä punnita tai ilmettä hioa paremmin alueen arvot huomioiviksi. Laajennuksen ja piha-alueen muutosten vaikutuksista kaupunkikuvaan tulee hankkeen yhteydessä esittää kattavat havainnekuvat. Arkeologisen kulttuuriperinnön osalta maakuntamuseolla ei ole hankkeesta huomautettavaa.</p>	<p>helposti. Meluntorjunnan ratkaisuja tarkennetaan jatkosuunnittelussa.</p> <p>Luonnosvaiheessa laaditaan kaupunkikuvallinen tarkastelu, jossa esitetään havainnekuvoin uudisrakennuksen, kansipihan ja muurin sijoittuminen ympäristöön. Lisäksi esitetään kuvaparina nykytilakuvat.</p>	
<p>Pirkanmaan maakuntaliitto, 26.10.2022 Asemakaavan tavoitteet tukevat Tampereen kestävästä kaupunkikehittämisestä ja ovat yhdenmukaiset Pirkanmaan maakuntakaavan kanssa. Sijainti maakunnallisesti arvokkaassa rakennetussa kulttuuriympäristössä sekä valtakunnallisesti merkittävän RKY-alueen vieressä edellyttää koulukorttelin uusien rakennusosien ja piharatkaisujen huolellista suunnittelua sekä vaikutusten arviointia, erityisesti suhteessa asemakaavakohteen viereisiin arvotarkennuksiin ja -kokonaisuuksiin. Maakuntakaavamääräyksen mukaan suunnittelussa ”tulee turvata ja edistää alueen kaupunkikuvan ja rakennusperinnön arvojen säilymistä ja edelleen kehittämistä. Uusi rakentaminen on sopeutettava alueen kulttuuriympäristön ominaispiirteisiin ja ajalliseen</p>	<p>Kaavaharkintavaiheessa on tutkittu erilaisia massoittelevaihtoehtoja uudelle laajennusosalle. Lisäksi asemakaavan luonnosvaiheessa tutkitaan vaihtoehtoisia ratkaisuja pihakannelle. Laadukkaana pihan toteutumista tutkitaan kaavatyössä viherkertoimen avulla.</p>	<p>Asemakaavaluonnos mahdollistaa viitesuunnitelman mukaisen ratkaisun uudelle laajennusosalle sekä myös vaihtoehtoisia ratkaisuja olevat arvot huomioiden. Määräyksissä huomioidaan alueen kulttuuriympäristöarvot, ja edellytetään laadukkaita materiaaleja ja suunnitteluratkaisuja.</p> <p>Asemakaavaluonnoksen mahdollistamaa massoittelevaihtoehtoa on tutkittu massamallin avulla ja esitetty myös asemakaavaluonnoksen mukainen vaihtoehtoinen massoittelevaihtoehtoinen selostuksessa.</p> <p>Osallistumis- ja arviointisuunnitelmaan on päivitetty suojelumerkintä sr-32.</p>

TIIVISTELMÄ PALAUTTEESTA	VASTINE	TOIMENPITEET
<p>kerroksellisuuteen.” Pirkanmaan liitto katsookin, että asemakaavatyötä on hyvä viedä eteenpäin uudisrakentamiseen liittyviä vaihtoehtoratkaisuja tarkastellen, ja joissa kiinnitetään huomiota myös arvoympäristöön luontevasti istuvaan uudisrakentamisen massoitteeluun ja rakennusmateriaalien käyttöön. Teknisenä täydennyksenä osallistumis- ja arviointisuunnitelmaan olisi hyvä lisätä maininta voimassa olevan asemakaavan nykyisestä suojelumääräyksestä (sr-32).</p>		
<p>Pirkanmaan ELY-keskus, 27.10.2022 ELY kommentoi seuraavaa: Nähtävillä olevassa viiteseurannassa on 1970-luvun rakennusosan korvaajaksi esitetty arkkitehtonisesti kunnianhimoinen ja maamerkkinä näkyvä rakennus. ELY-keskus näkee, että tämä saattaa olla hyväksyttävissä oleva ratkaisu, kunhan huolehditaan, että toteutus on laadukas. Kulttuuriympäristövaikutusten ja kaupunkikuvan arviointiin tulee kiinnittää kaavoituksen edetessä huomiota ja suunnittelun tueksi laadittava riittävät havainnekuva-aineistot eri suunnista. Rakennusinventoinnissa on arvioitu alueen ominaispiirteitä ja nostettu koulun ulkoilualue esiin historiallisesti arvokkaana pihan osana sekä huomioitu neljä arvokasta</p>	<p>Kts. edelliset vastineet.</p>	<p>Kts. edelliset toimenpiteet.</p> <p>Asemakaavaluonnoksessa on määräys, joka edellyttää Satamakadun puuston huomioimista rakentamisvaiheen aikana.</p>

TIIVISTELMÄ PALAUTTEESTA	VASTINE	TOIMENPITEET
<p>yksittäistä puuta. Viitesuunnitelmassa ulkoilupihan sijainti säilyisi, mutta pihan taso nousisi osin nykyistä ylemmäs. Arvokkaat yksittäiset puut jouduttaisiin tällöin poistamaan. Inventoinnissa on todettu merkittävänä näkymäsuuntina näkymä Marianpuistosta ja Mariankadulta koulua kohti. Pysäköinnin sijoittamisesta pihakannen alle seuraa sekä positiivisia että negatiivisia vaikutuksia, joita on tarpeen tarkastella kaavan vaikutusten arvioinnissa. Autojen häviäminen maisemasta ja ulkoilupihalta voi olla maisemallisesti ja toiminnallisesti positiivinen asia ja muurilla saadaan hallittua koulun pihan meluolosuhteita. Kävely-ympäristönä pysäköintilaitoksen muuri ja kasvillisuuden vähentyminen voi kuitenkin muodostaa umpinaista katukuvaa. Esitetty muuri muodostaa erittäin näkyvän elementin Pyynikinrinteen RKY-alueelle päin. Pihan ja muurin suunnittelussa huomiota on tarpeen kiinnittää laadukkuuteen sekä kaukonäkymässä että kadun tasolla. ELY-keskus nostaa lisäksi esille Satamakadun yhtenäisen puurivin vaalimisen.</p>		
<p>Tontille suunnitellun uudisrakennuksen arkkitehtuuri on jyrkässä ristiriidassa alueen muuhun rakennuskantaan,</p>	<p>Asemakaavaluonnos mahdollistaa uudisrakennukselle erilaisia massoitteluratkaisuja. Määräyksissä huomioidaan alueen</p>	

TIIVISTELMÄ PALAUTTEESTA	VASTINE	TOIMENPITEET
<p>maakuntakaavassa todettuun merkittävään rakennettuun kulttuuriympäristöön ja yleiskaavassa mainittuun olemassa olevan kulttuuriympäristön- ja kulttuuriarvojen vahvistamiseen nähden. Myös Pirkanmaan maakuntamuseon kulttuuriympäristöyksikön lausunto vuodelta 2006 jonka mukaan - ”[Kiinteistön rakennukset, pienmaisemat, puurivit ja yksittäispuut]...[rakennusten ja piha-alueen toiminnallinen sekä historiallinen yhteys]... [pienmaisemat pihapiirissä] ... [näkyvät piha-alueella (perinteinen koulun piha) sekä kaukonäkyvät Satama- ja Mariankadulta kiinteistölle tulee säilyttää].”- tukee näkemystämme. Saman lausunnon mukaan tulisi sallia vain kohtuullisen pieniä muutoksia, jotka tulee tehdä tarkkaan harkiten ja rakennusten sekä piha-alueen kulttuurihistoriallisia ominaispiirteitä kunnioittaen sekä huomioitava suunnittelussa erityisesti kiinteistökokonaisuus ja erittäin merkittävien rakennusten lähiympäristö.</p> <p>Suunnitelmaan liittyvän koulualueen pihalle kaivettavan pysäköintikannen rakentamiseen liittyy taloyhtiömme kannalta konkreettisempi haitta varsinkin mahdollisen rakennusvaiheen aikana. Jo pelkästään</p>	<p>kulttuuriympäristöarvot, ja edellytetään laadukkaita materiaaleja ja suunnitteluratkaisuja sekä uudisrakennuksen että pihakannen ja sen alle sijoittuvan pysäköintilaitoksen osalta. Luonnosvaiheessa tutkitut vaihtoehdot on esitetty asemakaavaluonnoksen selostuksessa.</p> <p>Pirkanmaan maakuntamuseon inventointi vuodelta 2006 on kaavan lähtöaineistona sekä kaava-aineiston liitteenä ja on huomioitu kaavan valmistelussa. Vaikutustenarviointi on kaavaselostuksessa.</p> <p>Kansipiha ja sen alle toteutettava pysäköinti on todettu kaavan luonnosvaiheessa koulun toiminnan ja pysäköintipaikkatarpeen, pihankoon ja pihan toimintojen sijoittumisen sekä pihan pinnanmuotojen kannalta kehittämiskelpoisimmaksi ratkaisuksi.</p> <p>Liikenneanalyysi on asemakaavaluonnoksen liitteenä, jossa todetaan koulun nykyisistä ja suunnitelman mukaisista pysäköintimääristä seuraavaa: ”Nykyään pihalla on käytössä 30 ap (kaavan mukaan 18), kadunvarressa 10 saattopaikkaa, eli yhteensä päiväkodin ja koulun käytössä 40 ap. Suunnitelmassa</p>	

TIIVISTELMÄ PALAUTTEESTA	VASTINE	TOIMENPITEET
<p>Mariankadulla ajava raskas liikenne riittää aiheuttamaan asunnoissa sisällä tuntuva puurakenteisten välipohjien liikettä ja massiiviset kaivuutyöt sekä mahdolliset räjäytykset voivat pahimmillaan aiheuttaa vaurioita talon rakenteille ja kadun alla oleville pohjaviemäreille. Suunnitellun pysäköintikannen ajoluiskan sijainti Mariankadun puolella, taloamme vastapäätä, on liikenteellisesti huono. Autoilu pysäköintihalliin ja sieltä ulos hankaloittaa pyöräilyä ja kävelyä tällä vilkasliikenteisellä katuosuudella entisestään. Vähintäänkin esitämme suunnitelmaan muutosta, jossa ajoluiska on sijoitettu Satamakadun puolelle. Periaatteellinen kysymys pysäköintikannen suunnitelmassa on, mihin koulu tarvitsee pysäköintitilaa 50:lle autolle ja oletus on, että oman tarpeen ylittäviä autopaikkoja aiotaan vuokrata koulun ulkopuolisille tahoille. Tämä on liiketoimintaa ja tällä tavoin ristiriidassa tontin käyttötarkoituksen, kaavoituksen mukaisesti: ”opetustoimintaa sekä sosiaalitoimintaa ja terveydenhuoltoa palvelevien rakennusten korttelialueeksi” kanssa. Tontin ja rakennukset omistava säätiö saa perusopetuslain nojalla tarjota opetusta mutta se ei saa järjestää sitä taloudellisen voiton tavoittelemiseksi.</p>	<p>kannen alla on 35 ap ja 7 saattopaikkaa, kadunvarressa 3 saattopaikkaa, eli yhteensä päiväkodin ja koulun käytössä 45 ap.</p> <p>Pysäköintiä keskitetään ja selkeytetään mutta sen määrä ei lisäännny.</p> <p>Koulu pitää 30 autopaikkaa toiminnalleen välttämättömänä. Tällöin kauempaa tuleva välttämättä autoa tarvitseville seurakunnan, päiväkodin, esikoulun, alakoulun, yläkoulun ja lukion henkilökunnalle voidaan tarjota pysäköintimahdollisuus.</p> <p>Koulun tontilla toteutettava maanalainen pysäköinti on pääsääntöisesti tarkoitettu koulun henkilökunnalle ja saattoliikenteelle. Varsinaista pysäköintilaitostoimintaa ei ole ajateltu.</p> <p>Koulun päätyttyä ilta-aikaan vuorottaispysäköinti on periaatteessa mahdollista, jos sille katsotaan olevan tarve. Jos maanalaisesta pysäköinnistä jää yli paikkoja koulun henkilökunnan tarpeen, voidaan niitä pitkäaikaisvuokrata lähialueen asukkaille. Tämänhetkisen laskelman mukaan paikkoja ei jää yli.”</p>	

TIIVISTELMÄ PALAUTTEESTA	VASTINE	TOIMENPITEET
<p>Myöntäessään luvan edelläkuvattuun toimintaan kaupunki asettaa muut perusopetusta tarjoavat koulut eriarvoiseen asemaan.</p>	<p>Kaupungin näkökulmasta vuorottaispysäköinti koulun pysäköintilaitoksessa olisi hyvä lähtökohta.</p>	
<p>Mielipide 2, as oy 2 Mielipiteessä esitetään Mariankatu nykytilanteessa ongelmalliseksi sekä esitetään huoli uuden rakentamisen vaikutuksista kadun liikenteeseen.</p> <p>”Mariankatu on nk. asuntokatu, joka tarkoittaa viimeisenä kadun huoltotöiden kohteeksi pääsemistä, eikä se ole kuin 16 m leveä.</p> <p>Kun ruotsalaisen lastentarhan lasten vanhemmat tuovat ja hakevat lapsiaan, tapahtuu se aina mahdollisimman läheltä nykyistä sisäänkäyntiä. Kun samaan aikaan koululaiset tuodaan ja haetaan, on yhden kadun kohdan suosio taattu. Tarve päästä sisäänajoa mahdollisimman lähelle on heti aamulla (tarha) koulun alkamisaikaan ja oppilaita ollaan hakemassa aina koulun päättymisen aikaan taksit, vanhemmat, isovanhemmat jnpp. Varsinkin talvisaikaan on tila pienentynyt niin, että ahtaus on huomattava.</p>	<p>Kts. edellinen.</p> <p>Koulun pihakannen alle sijoittuvan pysäköintilaitoksen autopaikkojen määrä on tarkentunut kaavan luonnosvaiheessa, ja on nyt 43 autopaikkaa.</p> <p>Asemakaavan suunnittelualue on rajattu koulun tonttien rajojen mukaisesti ja katualueet eivät sisälly kaavamuutokseen. kaavan valmistelussa kuitenkin huomioidaan ja selvitetään kaavaratkaisun vaikutukset ympäristössään. Nämä on tarkemmin kuvattu kaavaluonnoksen selostuksessa sekä mm. liiteaineistossa olevassa liikenneanalyysissä.</p> <p>Lisäksi Satamakadusta laaditaan parhaillaan yleissuunnitelmaa ja suunnittelussa huomioidaan myös Mariankatu Svenska Samskolanin suunnittelualueen kohdalla.</p>	

TIIVISTELMÄ PALAUTTEESTA	VASTINE	TOIMENPITEET
<p>Peltivauriot ei ole harvinaisia. Tallista on vaikea päästä ja sinne halutessaan joutuu hyvin usein häätämään tallin eteen odottamaan tulleen auton. Ja kun vielä huomioidaan sähköpotkulautojen ja polkupyörien yhtäaikainen luvallinen vasten ajosuuntaa tapahtuva liikenne, on riskien määrä erittäin suuri.</p> <p>Oletetaan, että maan alle sijoitetaan 200 auton parkkeeraus. Seurauksena on erittäin kovan liikennepaineen kohdistuminen yhteen Mariankadun pisteeseen aiheuttaen vaaratilanteita, runsasta pakokaasujen määrää ja turhaa eripuraa ”kuka ajaa ensin”, kun ulos- ja sisäänajomahdollisuuksia on koko tontin pituudelta Satamakadun puolella sekä tilaa muualla Mariankadulla.</p> <p>Mielipiteessä esitetään, että uudessa kaavassa asia otetaan huomioon ja määritellään siten, että nykyinen epätasapainoinen, vaarallinen, ja häiriötä tuottava liikenne -ja pakokaasusumppu saadaan sujuvaksi ja myös kaikkia osapuolia tyydyttävästi ratkaistuksi.”</p>		
<p>Mielipide 3, henkilö 1 Svenska samskolanin lisärakentaminen esitetyllä tavalla ei sovi ympäristöönsä, sillä rakennuksen erikoinen julkisivu rikkoo ex-</p>	<p>Kts. edelliset</p> <p>Kansirakenne sovitetaan Mariankadun korkeusasemiin ja ei nouse Mariankadun</p>	<p>Kts. edelliset</p>

TIIVISTELMÄ PALAUTTEESTA	VASTINE	TOIMENPITEET
<p>virastotalosta alkavan, Pyynikille johtavan kohtuullisen eheän katumaiseman. Myös samskolanin vanhaa päärakennusta käy sääliksi, siksi räikeässä ristiriidassa uudishanke on tämän kauniin, kulttuurihistoriallisesti ja kaupunkikuvallisesti arvokkaan rakennuksen kanssa. Visuaalisesti uudisrakennus sopii ympäristöönsä vielä huonommin kuin koulun nykyinen, osin purettava laajennus. Laajennus on – anteeksi vain – yksinkertaisesti ruma, mutta se ei sentään avaudu Satamakadun suuntaan niin hyökkäävästi kuin suunnitteilla oleva graniittikolossi.</p> <p>Tämä ei tarkoita sitä, että uudisrakennus olisi luomuksena epäonnistunut. Samskolanin tontti ja ympäröivä miljöö eivät vain herkkyydessään ole oikea paikka näin muotovoimaiselle arkkitehtuurille. Alue edellyttää neutraalimpaa rakentamista.</p> <p>Ajatus rakentaa maanalainen paikoitushalli koulun pihamaalle on kyseenalainen. Tehdäänkö halli vain koulun ja päiväkodin henkilökuntaa varten, vai onko koulun tarkoitus tehdä bisnestä ulkopuolisille suunnatuilla, maksullisilla pysäköintipaikoilla? Missä määrin liikenne ja liikennemelu lisääntyvät, on toinen kysymys.</p>	<p>katutasoa ylemmäksi. Satamakadun puolella kansirakenne erottuu selkeämmin. Koulun piha rajataan Satamakadun ja Mariankadun puolelta meluseinällä tai -muurilla, mikä muodostaa kannen kanssa voimakkaan elementin etenkin Satamakadun suuntaan. Vaikutukset on kuvattu tarkemmin kaavaluonnoksen selostuksessa.</p>	

TIIVISTELMÄ PALAUTTEESTA	VASTINE	TOIMENPITEET
<p>Havainnekuvien perusteella on myös epäselvää, nouseeko pysäköintihallin päälle tuleva kansi pelikenttineen maanpinnan tasoa korkeammalle. Jos nousee, tämä varjostaa häiritsevästi Mariankatu 32:n alimman kerroksen asuntoja.</p> <p>Tampereen kaupunki kertoo joka käännteessä, että keskustaa kehitetään kestävästi, ympäristöä kunnioittaen ja vehreyttä lisäten. Teot ovat useasti toista – niin samskolanin tapauksessakin. Suunnittelualueella on 12 puuta, pari komeaa jalomäntyä, katulehmuksia ja koulun pihapuita. Nyt nämä kaadetaan yhtä lehmusta lukuun ottamatta. Onko kysymys rahasta vai vain piittaamattomuudesta, kun tämäkin työmaa aloitetaan puuston parturoinnilla. Rakennusvaiheen jälkeen tontille karrättävät pikkupensaat eivät korvaa alueen vuosikymmeniä vanhoja, katumaisemaa kauniisti pehmentäviä puita. Niiden arvoa suunnittelualueen osana tulisi kaavoittajan ja rakentajienkin kunnioittaa.</p> <p>Jos kaupunki sallii samskolanin uudishankkeen toteuttamisen esitetyllä tavalla, se heittää romukoppaan omat ylevät, ympäristöystävällistä rakentamista hehkuttavat periaatteensa, jotka se on keskusta-alueen kehittämiseksi hyväksynyt.</p>		

TIIVISTELMÄ PALAUTTEESTA	VASTINE	TOIMENPITEET
<p>Yllätys ei liene, että kaupunki ja samskolan ovat visusti vaienneet koulualueen 2006 inventoineen Pirkanmaan maakuntamuseon lausunnosta, jossa koulu pihoineen ja puineen luokitellaan ympäristöllisesti, kulttuurisesti ja kaupunkikuvan kannalta poikkeuksellisen arvokkaaksi ja merkittäväksi kokonaisuudeksi.</p>		
<p>Mielipide 4, henkilö 2 Mielipiteessä nostetaan esiin koulun tontilla Mariankadun varrella sijaitsevat puut, jotka toimivat mm. näkösuojana koululle päin. Mielipiteessä toivotaan puiden säästämistä. Lisäksi nostetaan esiin Mariankadun ajoittaiset vaaratilanteet, toivotaan hidastuksia ja ajo-ohjauksia.</p>	<p>Kts. edelliset.</p>	<p>Kts. edelliset. Asemakaavaluonnoksessa on esitetty koulun pihan Mariankadun puoleiselle reunalle istutusalue.</p>