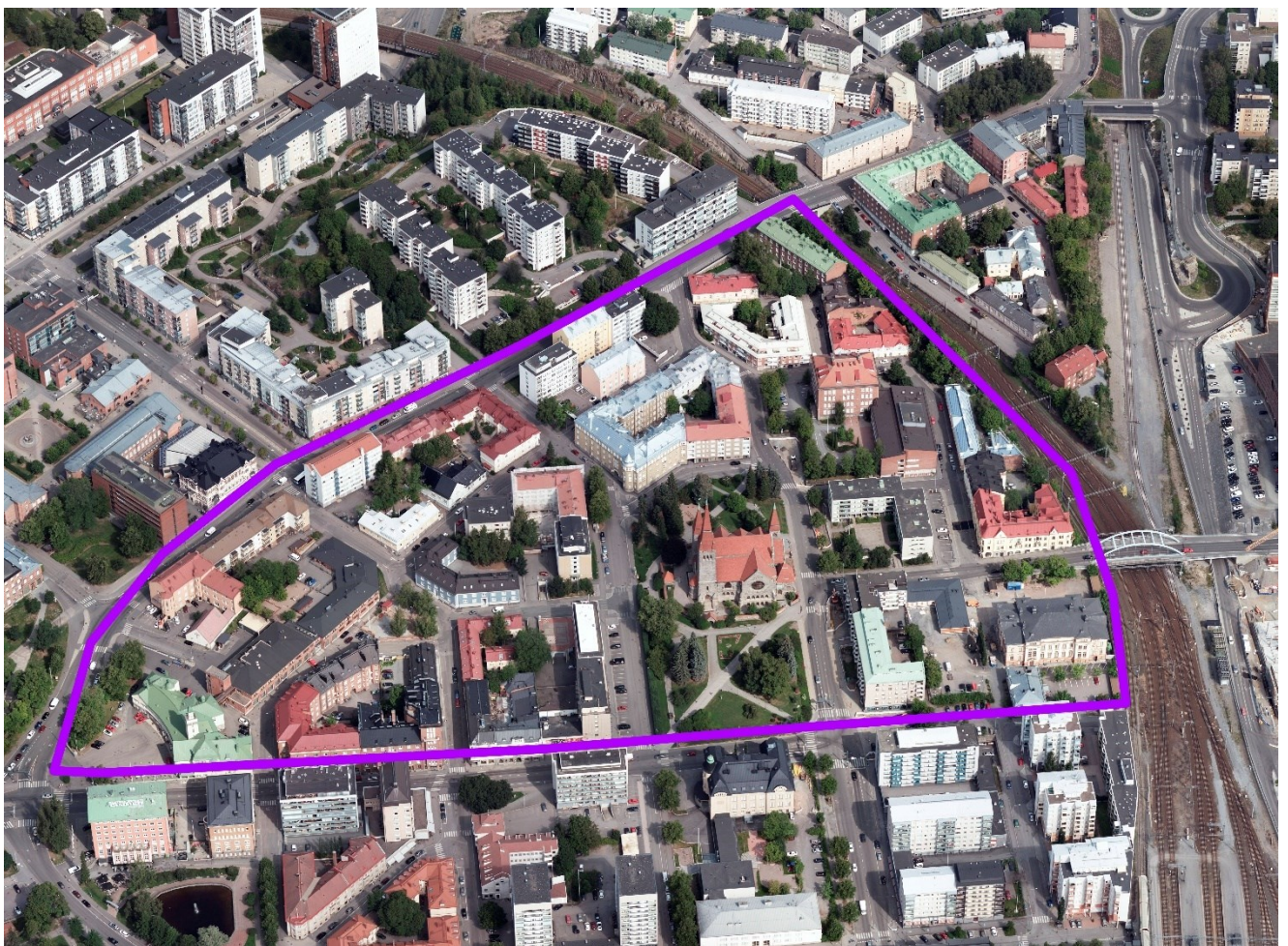


Tampereen kaupunki

Liito-oravaselvitys asemakaava nro 8839 Juhannuskylän täydennysrakentaminen ja suojele

Raportti 3.9.2021
ID: 5706064



Sisällysluettelo

1. Johdanto ja suunnittelualue	3
2. Lähtötiedot ja menetelmät	3
3. Tulokset ja johtopäätökset	5
Lähteet	6

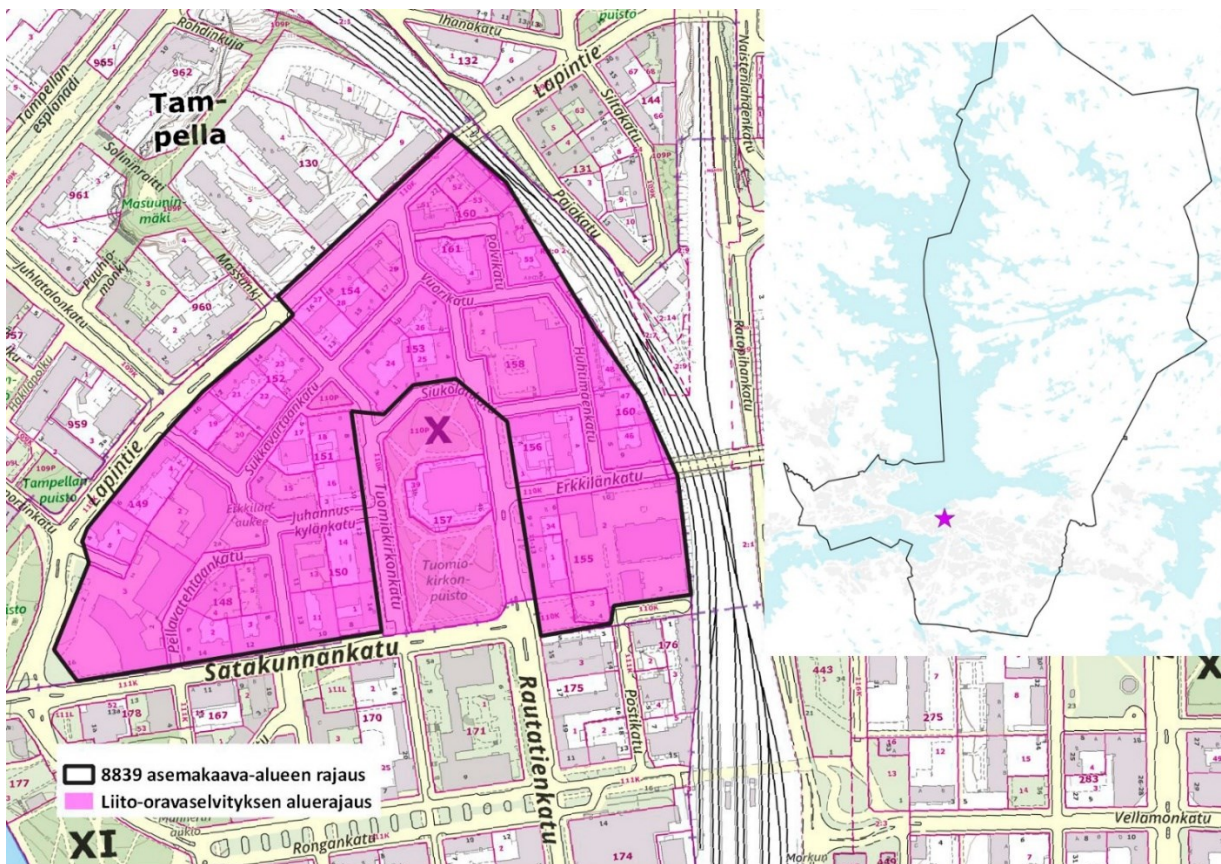
Etusivun kuva: Copyright © 2021 Blom

1. Johdanto ja suunnittelualue

Juhannuskylän asemakaavamuutoksen nro 8839 yhteydessä laadittiin alueelle liito-oravaselvitys. Selvitysalueena toimi asemakaavamuutoksen mukainen suunnittelualue, johon lisättiin Tuomiokirkonpuiston alue. Selvitysalue on laajuudeltaan 10,6 hehtaaria. Alueelta tarkistettiin kaikki yleiset alueet: puistot ja katualueet. Yksityisten kiinteistöjen pihossa sijainneita puita ei tarkistettu. Yksityisten kiinteistöjen alueilla sijainneet pesäpuut kirjattiin ylös, jos ne näkyivät yleisille alueille. Selvitysalue rajautuu etelässä Satakunnankatuun, lännessä Lapintiehen ja idässä rautatiealueeseen. (Kuva 1.).

Selvitysalue on valtakunnallisesti ja maakunnallisesti merkittävää rakennettua kulttuuriympäristöä. Asemakaavatyössä sovitetaan yhteen alueen täydennysrakentamista ja kulttuuriympäristöarvojen suojelua koskevat tavoitteet. (Asemakaavan muutoksen osallistumis- ja arviointisuunnitelma 2021)

Selvitys on laadittu viranomaisohjeistuksen mukaisesti ja selvityksen on laatinut erikoissuunnittelija, FM maantieteilijä Saija Kouko Tampereen kaupungilta.



Kuva 1. Selvitysalue sijaitsee Tampereen kaupungin Jussinkylän kaupunginosassa. Selvitysalue on esitetty kartalla pinkillä värillä.

2. Lähtötiedot ja menetelmät

Ennen vuotta 2016 tehdyt havainnot

Tampereen kaupungin karttapalvelusta ei löydy ennen vuotta 2016 selvitysalueelle kohdistuvia liito-oravahavainnoja. Selvitysalueen läheisyydestä, Herrainmäeltä, on yksittäinen liito-oravahavainto vuodelta 2009.

Tampereen kaupungin ympäristönsuojeluun tuli vuonna 2013-2014 tieto liito-oravasta, jonka oli nähty kulkevan Tuomiokirkon sisäpuolen kattorakenteissa.

Kantakaupungin liito-oravaselvitys 2016

Kantakaupungin liito-oravaselvitystyön yhteydessä kartoitettiin kaupungin omistuksessa olevia kantakaupungin viherverkoston alueita. Selvitysalueella käytiin vuonna 2016 Tuomiokirkonpuistossa. Alueelta ei kuitenkaan löytynyt merkkejä liito-oravasta.

Vuoden 2016 jälkeen tehdyt havainnot

Lähimmät liito-oravahavainnot sijoittuvat Näsinpuistoon (v. 2019) sekä Kalevanharjulle (v. 2016-2021).

Laji.fi viranomaisportaali

Liito-oravan havaintotiedot tarkistettiin 3.9.2021 Laji.fi viranomaisportaalista. Selvitysalueelta ei ole kirjattu liito-oravahavaintoja.

Selvitysalueella ja sen läheisyydessä tehdyt liito-oravaselvitykset:

- Kantakaupungin liito-orava selvitys 2016. Tampereen kaupunki, Ramboll
- Liito-orava osana yleiskaavan viherverkkoa. Seuranta 2017-2019. Tampereen kaupunki, Kari Korte ja Saija Kouko

Alueelta ja sen läheisyydestä aiemmin laadittujen selvitysten lisäksi lähtöaineistona on käytetty:

- Tampereen karttapalvelu Oskari 2021: Liito-oravahavainnot, elinympäristöt ja kulkuyhteydet
- Euroopan unionin luontodirektiivin liitteen IV lajien (pl. lepakot) esittelyt (Nieminen & Ahola (toim.), Suomen ympäristö 1/2017)
- Suomen lajien uhanalaisuus, Punainen kirja 2019. Hyvärinen, E., Juslén, A., Kemppainen, E., Uddström, A. & Liukko, U.-M. (toim.)
- Liito-oravan huomioiminen kaupunkisuunnittelussa. Hyvien käytäntöjen opas. Liito-orava life 2021.
- Hanski, Ilpo K. Liito-orava, Biologia ja käyttäytyminen. Metsäkustannus 2016.

Menetelmät

Liito-oravaselvitys tehtiin alueelle 17.3.2021. Selvitys toteutettiin ”Euroopan unionin luontodirektiivin liitteen IV lajien (pl. lepakot) esittelyt” (Nieminen & Ahola (toim.) 2017) mukaisesti papanakartoitusmenetelmää käyttäen. Liito-oravan esiintymistä kartoitettiin etsimällä liito-oravan papanoita puiden tyviltä sekä kirjattiin ylös lajille soveltuvat pesäpaikat (kolopesä, risupesä, pönttö). Samalla arvioitiin alueen soveltuvuutta liito-oravan elinympäristöksi sekä mahdollisten kulkuyhteyksien sijaintia.

Epävarmuustekijät

Selvitys on tehty viranomaisohjeiden mukaisesti. Ajankohta oli erinomainen selvityksen laatimiseen: lumet olivat sulaneet, mutta aluskasvillisuus ei vielä peittänyt puiden tyviä. Selvitysalueen vähäisestä puumäärästä johtuen yleiset alueet pystyttiin kartoittamaan hyvin tarkasti ja kaikki lajille soveltuvien puiden tyvet tarkistettiin. Kevään maastokautta edelsi kohtuu runsasluminen talvi ja maa oli jäässä pitkään keväeseen. Talven aikana lumen sekaan kertyneet papanat olivat todennäköisesti säilyneet hyvin, eivätkä olleet peittyneet karikkeeseen tai maatuneet nopeasti.

Yksityisten kiinteistöjen pihossa sijainneiden puiden tyviä ei tämän selvityksen yhteydessä inventoitu, vaan erityinen pääpaino oli kulkureittien selvittämisessä. Selvitys ei sisällä merkittäviä epävarmuustekijöitä ja sen katsotaan sisältävän riittävät tiedot alueen asemakaavoituksen pohjaksi.

3. Tulokset ja johtopäätökset

Selvitysalue koostuu valtakunnallisesti merkittäväksi rakennetuksi kulttuuriympäristöksi arvetetusta Tuomiokirkosta puistoineen sekä Tuomiokirkkoa ympäröivästä Juhannuskylän historiallisesti kerroksellisesta kaupunkiympäristöstä. Alueella on asuinrakennusten lisäksi useita julkisia rakennuksia; kouluja sekä Tampereen Keskuspaloasema.

Alueen puusto sijoittuu Tuomiokirkonpuistoon, radan varren kapealle vyöhykkeelle sekä asuin- ja julkisten rakennusten kortteleiden piha-alueille. Katupuustoa alueella on verrattain vähän. Tuomiokirkonpuistossa on monipuolinen kasvilajisto. Kirkkorakennuksen pohjoispuolen puusto koostuu pääasiassa havupuista, kun taas eteläpuolella kasvaa erilaisia lehtipuita kuten vaahteroita, koristeomenapuita ja unkarinsyreenejä.



Kuva 2. Kirkkorakennuksen pohjoispuolen puusto on pääasiassa havupuista.

Selvitysalueelta ei löytynyt riittävän laajaa, liito-oravan elinpiiriksi soveltuvaa aluetta. Parhaiten liito-oravalle soveltuvaa puustoa löytyy Tuomiokirkonpuiston pohjoisosista, jossa on lajille soveltuvia kookkaita kuusia. Liito-oravalle soveltuva puusto tarkistettiin, eikä alueelta löytynyt merkkejä liito-oravasta. Selvitysalueelle ei nykytilanteessa johda liito-oravalle soveltuvia kulkureittejä, joten liito-oravan löytyminen alueelta olisi ollut hyvin epätodennäköistä. Selvitysalueelta ja sen välittömästä läheisyydestä löytyi 11 pesäpuuksi soveltuvaa luonnonkoloa/risupesää/pönttöä. Yhdeksän näistä oli pönttöjä, yksi luonnonkolo ja yksi risupesä. Kuusten risupesien havainnointi maasta käsin on epävarmaa ja on mahdollista, että niitä on alueella enemmänkin. Pöntöt olivat Tuomiokirkonpuistosta löytyneitä pönttöjä lukuun ottamatta pienehköjä linnunpönttöjä. Selvityksen tulokset on esitetty liitteessä 1.

Ilmakuvatarkastelu osoittaa, että selvitysalueelta on ollut mahdollinen kulkuyhteys Tammelan Osmonpuistoon radan yli ainakin vielä vuonna 2015, mutta jo vuonna 2018 Ratapihankadun rakentaminen on katkaissut tämän yhteyden. Samoin Rantatunnelin ja siihen liittyvien liikennejärjestelyiden rakentaminen on katkaissut liito-oravalle mahdollisesti soveltuvat kulkuyhteydet radan yli Erkkilänsillan pohjoispuolella. Alueelle ei myöskään ole mahdollisia kulkureittejä etelästä tai lännestä Tammerkosken yli. Jos kulkuyhteydet säilyvät nykyisellään myös tulevaisuudessa, on hyvin epätodennäköistä, että alueelta löytyy jatkossakaan liito-oravaa. Liito-orava voi tosin liikkua myös maata pitkin, esimerkiksi Seurasaaressa on löytynyt liito-oravaa (Lammi & Routasuo 2018). Radiopantaseurannoissa ei ole kuitenkaan havaittu, että liito-orava liikkuisi pitkiä matkoja maassa (Hanski 2016).

LÄHTEET

Asemakaavan muutoksen osallistumis- ja arviointisuunnitelma X (Jussinkylä), Juhannuskylän täydennysrakentaminen ja suojele. Asemakaava nro 8839. Tampereen kaupunki 25.2.2021.

Euroopan unionin luontodirektiivin liitteen IV lajien (pl. lepakot) esittelyt. Nieminen Marko, Ahola Aapo (toim.) Suomen ympäristö 1/2017.

Hanki, Ilpo K. Liito-orava, Biologia ja käyttäytyminen. Metsäkustannus 2016.

Kantakaupungin liito-oravaselvitys 2016. Tampereen kaupunki.

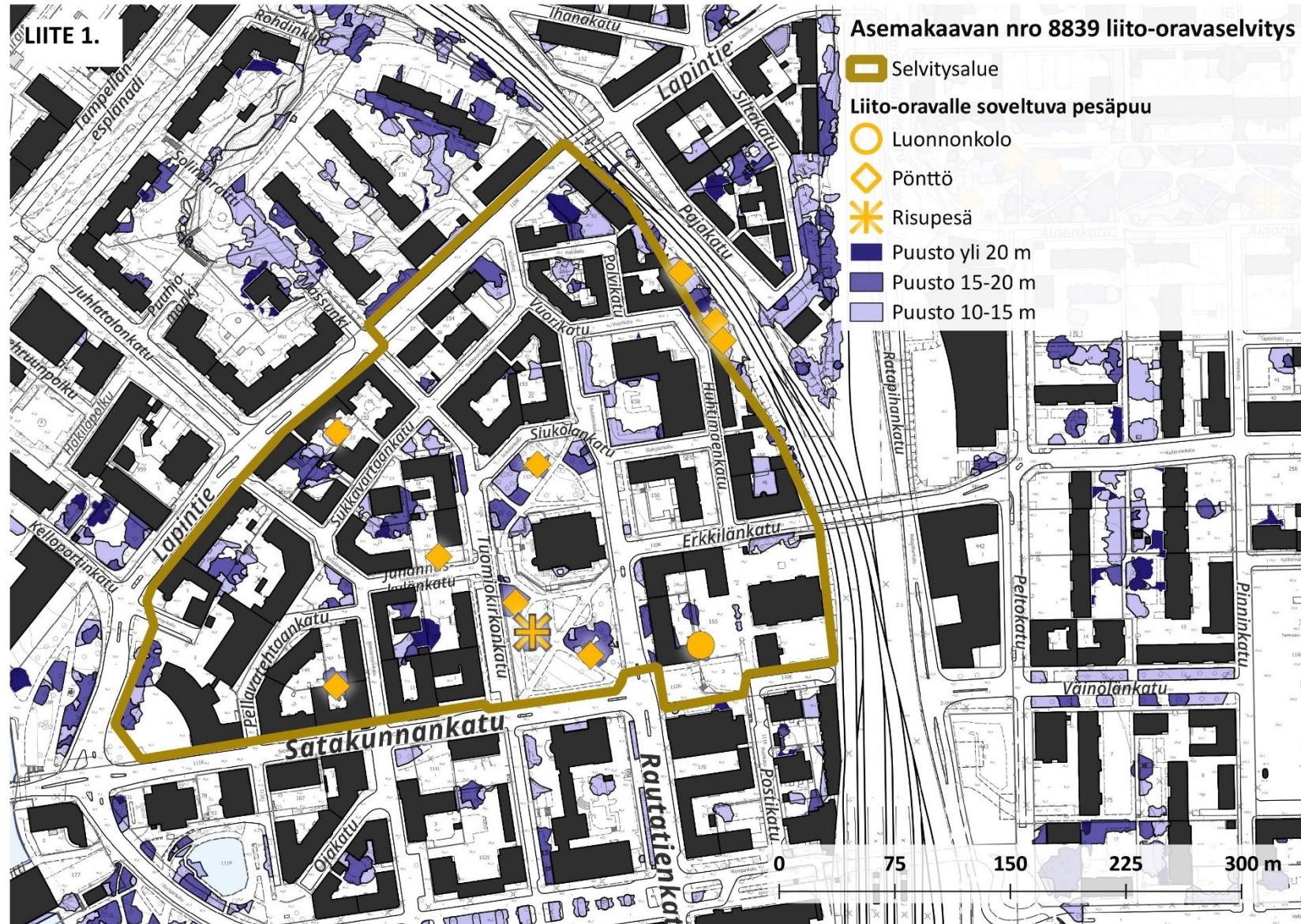
Lammi Esa & Routasuo Pekka. Helsingin liito-oravakartoitus 2018. Kaupunkiympäristön julkaisuja 2018:27.

Liito-oravan huomioiminen kaupunkisuunnittelussa. Hyvien käytäntöjen opas. Liito-orava life 2021.

Liito-orava osana yleiskaavan viherverkkoa, Seuranta 2017-2019. Tampereen kaupunki 2020.

Liito-orava -Tietoa lajista ja kartoituksesta. Suomen Luonnonsuojeluliitto 2020.

Suomen lajien uhanalaisuus, Punainen kirja 2019. Hyvärinen Esko, Juslén Aino, Kemppainen Eija, Uddström Annika, Liukko Ulla-Maija. Ympäristöministeriö & Suomen ympäristökeskus 2019.



Liite 1. Liito-oravaselvityksen tulokset