

# Maisemahistoriallinen selvitys Tampereen Tuomiokirkonpuistosta



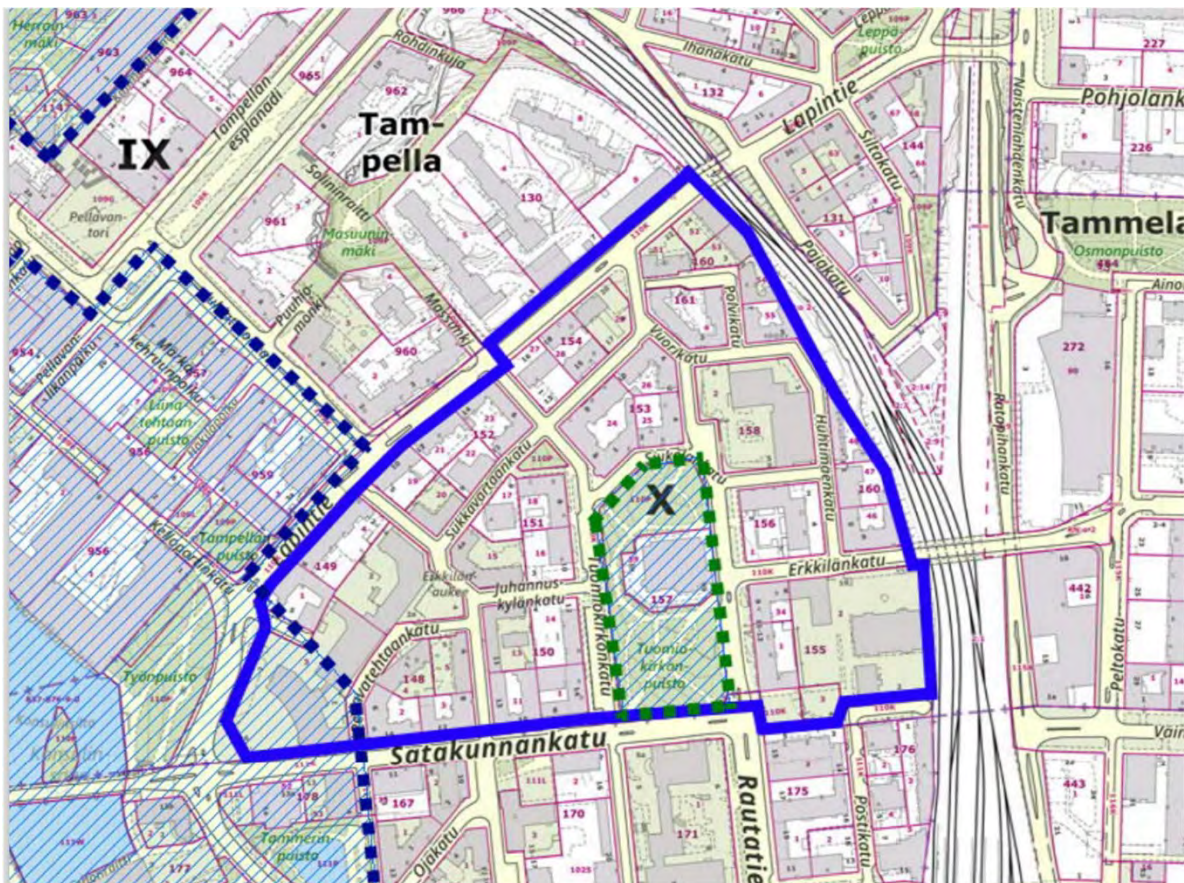
## Sisällys

1. Johdanto .....	3
2. Kohteen sijainti ja kaavatilanne .....	5
3. Alueen kehitys ja kaavoituksen historia .....	7
3.1. Juhannuskylän asemakaavallinen kehitys .....	8
4. Puiston ja kirkon suunnitteluvaiheet .....	13
4.1. Tuomiokirkonpuiston synty .....	17
5. Puiston kehitys .....	20
5.1. Näkymät .....	20
5.2. Käytävät, rakenteet ja kalusteet .....	24
5.3. Kasvillisuus .....	35
5.4. Leikkipaikka .....	43
6. Kohteen arvoista .....	47
6.1. Kulttuurihistorialliset arvot .....	47
7. Herkkyystarkastelu .....	50
8. Tulevaisuus .....	53
9. Lopuksi .....	55
Lähteet .....	57

Kannen kuva: AL 682:11, Vapriikin kuva-arkisto.

# 1. Johdanto

Tämä maisemahistoriallinen selvitys esittää Tampereen Tuomiokirkonpuiston historian ja nykytilan sekä pohtii sitä, miten puisto tulevaisuudessa voitaisiin säilyttää osana muuttuvaa kaupunkirakennetta. Selvitys on osa Juhannuskylän asemakaavan tarkastelua ja sen tavoitteena on pohtia Tuomiokirkonpuiston statusta asemakaavassa. Asemakaavatyössä täydennysrakentamisen ja kulttuuriympäristöarvojen suojelua koskevat tavoitteet sovitetaan yhteen. Lähteinä tässä selvityksessä on käytetty aiempia selvityksiä, kirjallisuutta, kuva-arkiston materiaaleja ja vanhoja kartta-aineistoja.



*Asemakaava-alueen rajaus Tuomiokirkonpuiston ympäristössä on kuvassa merkitty sinisellä viivalla. Vihreä pisteviiva rajaa Tuomiokirkonpuiston RKY-alueen ja sininen pisteviiva rajaa Tammerkosken teollisuusmaiseman RKY-aluetta.*

Juhannuskylän kaupunkikuva on ajallisesti kerrostunut ja vaihteleva. Alueella on sekä moderneja kerrostaloja, että matalia puurakennuksia. Alueen tyyleistä jugend erottuu edelleen selkeimpänä

nimittäjänä. Osa alueesta on rakentunut ilman asemakaavan ohjausta, joten alue on siksikin omaleimainen ja Sonckin asemakaavan myötä katutilan vaihtelevuus, näkymien päätteet ja sitteläisen kaupunkisuunnittelun ideat näkyvät siellä käytännössä.

Tuomiokirkonpuisto on osa Juhannuskylän maakunnallisesti merkittävää rakennettua kulttuuriympäristöä ja siten sen kulttuurihistorialliset arvot on huomioitava suunnitelmia tehtäessä. Tämän selvityksen tavoitteena on näiden arvojen tunnistaminen puiston historiavaiheiden kautta. Puiston keskellä sijaitsee Tampereen tuomiokirkko, joka on kirkkolain perusteella suojeltu ja se on myös Museoviraston valtakunnallisesti merkittävien rakennusympäristöjen listalla. Ulkoasultaan harmaagraniittinen ja punatiilikattoinen kirkko rakennettiin arkkitehti Lars Sonckin piirustusten pohjalta, ja sen taideteokset toteuttivat taidemaalarit Hugo Simberg ja Magnus Enckell.

Sortovuosina hahmonsa saanutta kirkkoa arvostetaan Suomen kansallisromanttisen arkkitehtuurin päämonumenttina, samalla kun se on ajan rakentajien ja käsityöläisten upea taidonnäyte. Kirkon rakennustaiteellista merkittävyyttä osoittaa, että sen pääpiirustukset olivat esillä Pariisin Galeries nationales du Grand Palais´n 1900-näyttelyssä keväällä 2000.<sup>1</sup>

Tuomiokirkonpuisto on osa Tampereen kansallisen kaupunkipuiston hakemusvaiheen rajausta, joten puistoa on tarkasteltava myös siihen liittyen. Laajemmin tarkasteltuna alueeseen vaikuttavat esimerkiksi Asemakeskuksen uudistukset sekä kansi- ja areenan uudet rakennukset. Näkymät puistosta ja puistoon muuttuvat, mutta toiveissa on, ettei puiston merkitys, arvot ja sen kaupunkimaisemassa tärkeä elementti uppoa näkymättömiin.

Selvityksen on tehnyt Pauliina Ristola Tampereen kaupungille Viheralueet ja hulevedet -yksikössä vuonna 2022. Työtä on ohjannut ohjausryhmä, johon ovat kuuluneet Timo Koski, Anna Levonmaa ja Eveliina Könttä Tampereen kaupungilta, sekä Miinu Mäkelä Pirkanmaan Maakuntamuseosta.

---

<sup>1</sup> [https://tamperenseurakunnat.fi/kirkko\\_tampereella/kirkot\\_ja\\_muut\\_tilat/kirkot/tuomiokirkko#766ee080](https://tamperenseurakunnat.fi/kirkko_tampereella/kirkot_ja_muut_tilat/kirkot/tuomiokirkko#766ee080)

## 2. Kohteen sijainti ja kaavatilanne

Tuomiokirkonpuisto sijaitsee Juhannuskylässä, Tampereen kaupunginosassa X. Puistoa rajaa pohjoisesta Siukolankatu, etelästä Satakunnankatu, länsipuolelta Tuomiokirkonkatu ja idästä Rautatienkatu. Tuomiokirkonpuiston pinta-ala on 8736 m<sup>2</sup> ja se kuuluu Tampereen kaupungille. Lars Sonckin suunnittelema tuomiokirkko sijaitsee hiukan puiston keskikohdan pohjoispuolella ja sen itäreunassa.

Kirkkorakennus jakaa puiston kahteen osaan. Kirkon edessä on edustuspuisto ja sen takana on käyttöviheraluetta sekä lasten leikkipaikka. Asemakaavassa Tuomiokirkonpuisto on merkitty merkinnällä VP-puisto ja käyttötarkoituksena virkistysalue. Tuomiokirkonpuisto on osa valtakunnallisesti merkittävää rakennettua kulttuuriympäristöä (RKY 2009). Puiston eteläpuoli on edustuksellista viheraluetta, minkä hoitoluokka on R1, eli rakennettu arvoviheralue ja kirkon pohjoispuolella leikkikenttä on hoitoluokitukseltaan R2, eli leikkialue/toimintaviheralue ja leikkikentän viereinen osa kuuluu hoitoluokitukseseen R3, joten se on käyttöviheraluetta.

Tuomiokirkonpuistolla ei ole suojelumerkintää.

Kirkkorakennus on suojeltu kirkkolain perusteella ja se on myös Museoviraston Valtakunnallisesti merkittävien rakennusympäristöjen listalla. Museoviraston kohdekuvauksessa kerrotaan, että Tampereen tuomiokirkko kuuluu 1900-luvun alun kansallisromantiikan arkkitehtuurin ja maalaustaiteen päämonumentteihin Suomessa. Suojelun tavoitteena on turvata kirkollinen rakennettu kulttuuriympäristö osana kulttuuriperintöä, vaalia sen ominaisluonnetta ja erityispiirteitä sekä edistää sen kulttuurisesti kestävää hoitoa ja käyttöä.



Ote ajantasaisesta asemakaavasta. Oskari karttapalvelu, Tampere

### 3. Alueen kehitys ja kaavoituksen historia

Tammerkosken itäpuoliset rannat olivat pitkälle 1800-lukua puhdasta maaseutua. Nykyisen Kyttälän alueella sijaitsi muutama pieni kylä, jotka olivat muotoutuneet Kyttälän, Siukolan ja Erkkilän talojen ympärille. Näitä vanhoja taloja ympäröivät moniin sarkoihin ja peltokappaleisiin jaetut pellot. 1840-luvun alussa kosken itärannalla oli vain kaksi myllyä ja sahalaitos.

Kaupungit kasvoivat 1800-luvulla voimakkaasti ja näin kävi myös Tampereella. Väestö siirtyi kaupunkeihin toivoen parempaa toimeentuloa ja työllistymistä. Uusien tuotantolaitosten perustamisen myötä kaupunkiin tuli lisää asukkaita, joiden oli löydettävä itselleen asunnot. 1840-luvun kuluessa, kosken itäpuolinen asutus alkoi lisääntyä ja tehdastyöläisten määrä ylitti käsityöläisten määrän. Tampereesta tuli tehdaskaupunki.

Tuon ajan kaupunkielämä oli varsin ahdasta ja asuntokurjuus oli yleistä. Pienissä asunnoissa tai yhdessä huoneessa asui koko perhe. Alueen rakennukset ovat kuvan kertoman mukaisesti olleet vaatimattomia matalia puutaloja, jotka olivat sijoittuneet tiiviiksi rykelmäksi myös nykyisen tuomiokirkon ja sen puiston alueelle. August Ahlbergin laatimassa asemakartassa vuodelta 1882 näkyvät myös tuon ajan rakennusten tontit. Kuten kuvasta voidaan nähdä, niin tontit olivat pieniä ja ne sijoittuivat alueelle maaston muotoja mukaillen.



*Asuinrakennus Kyttälässä tontilla 64. Richard Thule, HM 2243:10, Vapriikin kuva-arkisto*

Yllä olevassa kuvassa on näkymä Kyttälän tehdaskylästä. Kuvan rakennukset ovat olleet tontilla numero 64, joka sijoittuu nykyisen puiston kaakkoiskulmaan.<sup>2</sup> Tämän rakennusryhmän pihakoivikko on mahdollisesti juuri sama, joka on edelleenkin puistossa.

Tampereen teollisuuden ja koko kaupungin kehittymistä vauhditti merkittävästi liikenteen kehittyminen ja infrastruktuurin teknistyminen. Höyrylaivaliikenne alkoi 1850-luvulla ja rautatieliikenne 1870-luvulla. Suomen ensimmäiset katuvalot sytytettiin Tampereella vuonna 1888. Vesi- ja viemärijohdon valmistumisen seurauksena alkoi 1890-luvulla kerrostalojen rakentaminen kaupungin keskusta.<sup>3</sup>

Tampere kasvoi voimakkaimmin 1890-luvulla. Kolmessa vuosikymmenessä kaupungin väkiluku kasvoi lähes seitsenkertaiseksi ja asuttu alue melkein saman verran<sup>4</sup>. Kaupungin alkaessa 1800-luvun puolivälissä laajeta Kyttälään alettiin tamperelaisten taholta vaatia alueen liittämistä kaupunkiin.<sup>5</sup>

### 3.1. Juhannuskylän asemakaavallinen kehitys

Vuonna 1877 Kyttälä siirtyi Tampereen kaupungin omistukseen. Kaupunginhallitus vahvisti kaupungin kehityksen kannalta käännteentekevän asemakaavan samana vuonna. Asemakaava oli merkittävä sen vuoksi, että sen myötä saatiin järjestettyä kosken itäpuolen asutus ruutukaavan mukaiseksi ja purettua vanha ja ongelmia aiheuttanut tehdaskylä. Kyttälän liittämällä kaupunkiin saatiin ratkaistuksi Tampereen ensimmäinen esikaupunkikysymys.

Vuonna 1882 August Ahlbergin laatimassa asemakaavassa näkyy alla myös edellinen asemakaava vuodelta 1877. Tuomiokirkolle ja varsinkin sen puistolle on asemakaavassa varattu varsin laaja, kahden korttelin kokoinen alue. Edellä mainittu ja kuvattu tontti 64 näkyy Tuomiokirkonpuiston kaakkoiskulmassa.

---

<sup>2</sup> August Ahlbergin kaavassa tontit on numeroitu ja tämä tontti näkyy kaavassa nykyisen puiston kaakkoiskulmassa.

<sup>3</sup> Tampereen keskustan rakennettu kulttuuriympäristö 2012, s. 16.

<sup>4</sup> Siitarinen, 1999, 11.

<sup>5</sup> Voionmaa, 1932, 504–516.





*August Ahlbergin vuonna 1882 laatima asemakaava, jossa alla näkyy edellinen vuoden 1877 asemakaava. Pintakartta Tampereen kaupungin yli. Tampereen kaupunginarkisto,*

Kartan selityksissä kirjainsymboli *b* merkitsee rukoushuonetta ja ympyrän muotoisella viheralueella oleva kirjainsymboli *c* merkitsee vanhaa kirkkoa. Huomattavia elementtejä puiston ympäristössä ovat Rautatienkadun ja Tuomiokirkonkadun varsilla olevissa kortteleissa puistonpuoleisten reunusten viheralueet. Ne ikään kuin jatkavat puiston vaikutusalaa liittäen vanhan kirkon (*c*) pyöreän viheralueen samaan maisemakuvaan.

Vuoden 1882 asemakaavassa näkyy hyvin, kuinka dramaattisesti ajan hengen ja suunnitteluideologian mukainen ruutukaava on muuttanut sitä edeltänyttä ympäristön pinnanmuotoihin mukautunutta kaavoitusta.



*F. L. Caloniuksen laatima asemakaava vuodelta 1887. Tampereen kaupunginarkisto.*

F. L. Calonius laati asemakaavan Kyttälän alueelle vuonna 1887. Tämän asemakaavan ansioksi voidaan lukea puistovyöhykkeiden sommittelu ruutukaavan säännöllisyyden elävöittäjiksi.

Valitettavasti Caloniuksen suunnittelema puistovyöhyke katkaistiin varaamalla Rongankadun ja kirkkopuiston välinen tontti klassilliselle lyseolle. Kirkon nähtävyys kaupunkikuvassa heikkeni tämän ratkaisun myötä ja puistoalue poistettiin kohdasta, jossa sen sijainti viihtyisyyden vuoksi olisi ollut tarpeen.

Vuonna 1889 V. Lindholm laati asemakaavan Kyttälän alueelle. Tuleva Lambert Petterssonin asemakaava kuvaa alueen varsin samanlaiseksi kuin se on tässä asemakaavassa. Väinö Voionmaa kirjoittaa Tampereen kaupungin historia 4-teoksensa (1934) karttaliitteessä, että *”Kyttälän puolen puistot ovat nykyään pääpiirtein sellaiset, jollaisiksi ne tässä valaisevassa kartassa ovat merkityt”*<sup>6</sup>. Valitettavasti Lindholmin asemakaavan toteuttamisajalta ei ole ollut saatavilla valokuva-aineistoa, jolla voisi tukea asemakaavan luomaa kuvaa puistosta. Kuva-arkiston valokuvien antaman todistuksen perusteella ei voida sanoa, että Tuomiokirkonpuisto olisi ollut 1930-luvun alussa V. Lindholmin kaavan mukainen.

---

<sup>6</sup> Voionmaa, 1934, karttaliite.



*Lambert Pettersonin laatima asemakaava vuodelta 1896. Tampereen kaupunginarkisto.*

Lambert Pettersonin vuonna 1896 laatimassa asemakaavassa puisto on edelleen kahden korttelin kokoinen. Puiston ilmiö on aksiaalinen toistuen peilikuvana pituusakselin molemmin puolin. Puisto on elementeiltään säännöllinen ja tarkoin rajattu. Puiston eteläisen korttelin osalta muutosta on tapahtunut melkoisesti. Yhtenäinen viheralue on muuttunut puukujanteiksi, jotka muodollaan jatkavat puiston pohjoisosan symmetriaa toistuen peilikuvina pituusakseliinsa nähden.

1800-luvun lopulle saakka kaavoituskäytännölle oli tunnusomaista suorakulmaisen, maastosta piittaamattoman ruutukaavan käyttö. Uudenaikaisen asemakaavoituksen teoria syntyi etsittäessä ratkaisuja yhä suuremmiksi kasvavien kaupunkien viihtyvyyteen, esteettisyyteen ja toimivuuteen. Itävaltalainen Camillo Sitte<sup>7</sup> esitti oman näkemyksensä kaupunkisuunnittelusta vuonna 1889 julkaisemassaan teoksessa. Hänen uudistusohjelmansa keskeisenä sisältönä on pidetty sitä, että asemakaavan suunnittelutyössä tuli huomioida kaavoitettavan alueen luonnonolosuhteet ja historiallinen maisema. Sitte esitti, että asemakaavatehtävistä olisi julistettava kilpailuja suunnittelun tason taiteelliseksi kohottamiseksi.<sup>8</sup> Uudenaikaisen asemakaavoituksen alku oli

Suomessa suoraa seurausta Camillo Sitten kaupunkiteoriasta ja siihen liittyi alusta lähtien vilkas kilpailutoiminta. Sitten ajatuksista innostuivat ensimmäisinä Lars Sonck ja Bertel Jung.

<sup>7</sup> Katso: Sitte, suom. 2001.

<sup>8</sup> Ars - Suomen taide 4, 1989, 171.

Sonck teki monta versiota asemakaavapiirroksistaan. Kirkon asema lähikatujen suhteen pysyy piirrosversioissa samana, mutta kirkon piha on suljettu aitauksella ja nykyisen puiston alueelle on suunniteltu lisää rakennuksia. Puiston käytävien ja ruohokenttien muotoilu muuttui suunnittelun edetessä suoraviivaisemmaksi.<sup>9</sup>

Sonck on muuttanut Kyttälän alueen asemakaavaa lähemmäs vuoden 1877 tilannetta. Hänen ihanteinaan olivat keskiajan rakennustaide sekä Camillo Sitten ajatukset kaupunkirakentamisesta. Näiden ihanteiden myötävaikutuksella alue on muuntunut jälleen luonnonmuotoja mukailevaksi. Tämä seikka ilmentää myös ajalle ominaista kansallisromantiikan ajattelutapaa, jossa luonto oli suurena innoittajana. Sonck on myös kääntänyt Siukolankadun kiertämään viistosti kirkon pohjoispuolta sekä luonut näkymän kohti kirkkoa Ojakadun suunnasta.<sup>10</sup>



*Ote asemakaavasta vuodelta 1877. Tampereen kaupunginarkisto, tekijää ei mainita.*

Lars Sonck antoi asemakaavalla Juhannuskylän julkisille kivirakennuksille merkittävyyttä korostamalla kirkkoa kirkkopuiston akselin kautta rautatieaseman suuntaan, kun taas keskuspaloaseman pääjulkisivu suuntautuu Satakunnan sillan yli kohti hallinnollista keskustaa.

Juhannuskylään 1900-luvun alkupuolella rakentuneet merkittävät julkiset rakennukset ovat graniittiin verhottu kirkko ja paloasema sekä vanhat kivikoulut. Juhannuskylän tonttihierarkiassa vuonna 1901 - 1907 rakennettu Johanneksen kirkko erottuu kaupunkikuvassa vaikuttavana maamerkinä ja arkkitehtonisena kohteena, minkä paikan sille varmisti jo Calonius 1800-luvun lopun ruutukaavassa.

---

<sup>9</sup> Kivinen, 1961, 79.

<sup>10</sup> Kivinen, 1961, 82.

Kirkosta muodostui Petterssonin asemakaavan myötä myös kadun pääte, erityisesti Erkkilän sillalta ja Juhannuskylänkadulta nähden.<sup>11</sup>

Juhannuskylän maaston korkeimmalla kohdalla etelästä ja koskelta katsoen sijaitsevat Tuomiokirkon lisäksi alueen tunnetuimmat koulurakennukset Johanneksen koulu 1890-luvulta ja 1920-luvun Tammerkosen koulu 1960-luvun laajennuksen kera. Ne erottuvat maisemassa myös puistojen ja piha-aukeidensa ansiosta.<sup>12</sup>

Sonckin asemakaavan mukainen katuverkko on säilynyt lähes ennallaan. Muutoksina ovat Erkkilänaukeen muuttaminen päiväkodin leikkipihaksi, Huhtimäenkadun jatkeen liittäminen Johanneksen koulun tonttiin ja Pellavatehtaankadun katkaisu paloaseman takana.

#### 4. Puiston ja kirkon suunnitteluvaiheet

Kaupungin kasvun myötä oli tullut tarpeelliseksi saada kirkko myös kosken itäpuolelle. Tampereen tuomiokirkosta järjestettiin suunnittelukilpailu vuoden 1899 lopulla. Kilpailun voitti Lars Sonck ehdotuksellaan ”*Aeternitas*”<sup>13</sup>.

---

<sup>11</sup>Sitowise: Juhannuskylä, Tampere, Kulttuuriympäristöselvitys 2021. s.23

<sup>12</sup> Ibid.

<sup>13</sup> Kivinen, 1961, 68.



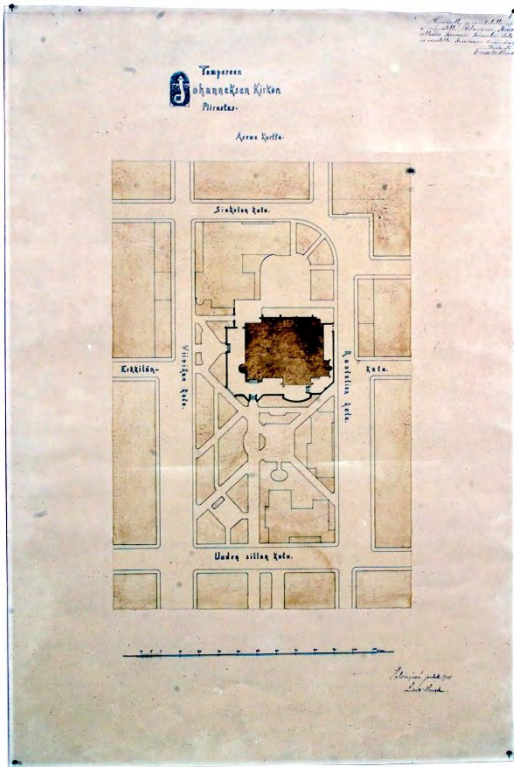
*Lars Sonckin luonnospiirustus. Riekkola, 717: Dia:308, Vapriikin kuva-arkisto.*

Kilpailutyön asemapiirustuksesta selviää kirkkorakennuksen sijoittelu itä-länsisuuntaisesti siten, että kuori on suoraan itään. Kirkko ei ole sille varatun tontin keskellä, vaan hieman sivussa sille varatusta paikasta ja se on ympäröity puistikolla, jonka muotoilussa on niin sanotun englantilaisen puutarhan<sup>14</sup> piirteitä.<sup>15</sup>

---

<sup>14</sup> Kivinen ei teoksessaan määrittele englantilainen puutarha -käsitettä. Oletan käsitteen tässä yhteydessä tarkoittavan maisemapuutarhaa tai -tyyliä. (Häyrynen, 1997, vi. Maisemapuutarha, -tyyli – Vapaamuotoinen, epäsäännöllinen, ei-formaalinen puutarhatyyli, joka usein liittyy läheisesti taiteelliseen maisemankuvaukseen sekä luonnonfilosofiaan ja ihannoituun (länsimaissa pastoraaliseen) luonnonmaisemaan. Muita nimityksiä mm. ”naturalistinen puutarha” t. ”vapaa tyyli” (meillä us. virheellisesti myös ”englantilainen puisto t. puutarha).)

<sup>15</sup>Kivinen, 1961, 68.



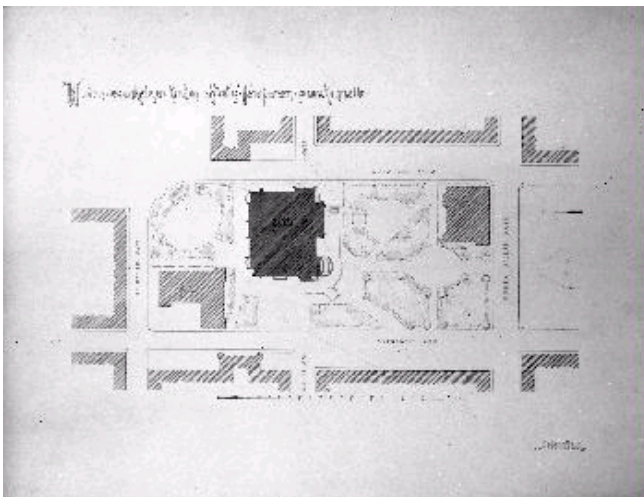
*Kilpailusuunnitelman piirros.1107:202:3, Vapriikin kuva-arkisto.*



*Kuvassa näkyy tuomiokirkon ympäristöä ennen sen rakentamista uuden asemakaavan mukaiseksi. W. M. Gestrin, HM 2128:64, Vapriikin kuva-arkisto.*

Paula Kivinen on kuvailut teoksessaan Tampereen tuomiokirkko (1961) Lars Sonckin laatimaa asemapiirustusta seuraavasti: *”Puistikkoon on sijoitettu kaksi rakennusta, joista toiseen on tekstattu ”Koulu”, toiseen – ilmeisesti myöhemmin – merkitty lyijykynällä ”Pappila”.*

*Kiviaitausta ei piirustuksessa esiinny, mutta kirkkorakennuksen lounaisnurkkauksen vaiheille on lyijykynällä luonnosteltu jo aidan hahmoa. Kirkkorakennus on sijoitettu siten, että se suhtautuu mahdollisimman edullisesti sitä kohti suuntautuviin katuihin. Lähettyville sijoitettujen lisärakennusten tehtävänä taas on liittää kirkko luontevasti ympäristöön sekä korostaa kirkon suuruutta.”<sup>16</sup>*



*Sonckin suunnitelma kirkon tontille. Kivinen, 1961, 68. Kuvateksti: ”Aeternitas”, asemapiirros, 1:2000.*

Lyijykynällä luonnosteltu aidan hahmo viittaa kirkkorakennuksen pihaa ympäröivään kiviaitaan. Aita kulkee Rautatienkadun puolella aivan jalkakäytävän reunaan mukailten, muilta osin se rajoittuu puistoon. Kirkon lähikadut ovat tässä asemapiirroksessa vielä sijoittuneena samoin, kuin ne esiintyvät kaupunginarkkitehti F. L. Caloniuksen vuonna 1886 piirtämässä asemakaavassa sekä L. Petterssonin vuonna 1896 laatimassa kaavassa.

---

<sup>16</sup> Kivinen, 1961, 68 - 69.





*Tuomiokirkon rakennustyöt on saatu loppuun ja kirkko seisoo komeasti tontin korkeimmalla kohdalla.  
HM 2881:1128, Vapriikin kuva-arkisto.*

#### 4.1. Tuomiokirkonpuiston synty

Tampereen Tuomiokirkonpuisto perustettiin aikana, jolloin jugend, tai kotoisemmin kansallisromantiikka, vallitsi arkkitehtuurin tyyliä. Tuomiokirkkoa pidetään tämän tyylin erinomaisena esimerkkinä. Puutarha- ja puistotaiteen saralla oltiin siirtymässä runsasmuotoisesta maisematyylistä kohti selkeälinjaisempaa ja muodoltaan hillitympää tyyliä.



*Kuva kertoo Juhannuskylän alueen rakenteesta ja siellä sijainneista rakennuksista. Kirkko hallitsee maisemaa. Kaarlo Mäkinen, HM 858:3, Vapriikin kuva-arkisto.*

Samana vuonna 1902, kun Johanneksen kirkon lopulliset rakennuspiirustukset hyväksyttiin, järjestettiin kirkkoa ympäröivän Juhannuskylän asemakaavakilpailu. Sonck voitti sen ehdotuksella, jossa vanhan ruutukaavan yksitoikkoisuus oli murrettu vaihtelevan levyisillä kaartuvilla kaduilla ja aukiot ja viheralueet oli sommiteltu epäsymmetrisiksi kuvioiksi.<sup>17</sup>

Sonck selosti valmista suunnitelmaansa Tampereen teknillisen seuran kokouksessa maaliskuun 10 päivänä 1905. Hänen mielestään kirkko olisi näyttänyt pienemmällä alueella suuremmalta ja sopusuhtaisemmalta. Siksi hän oli suunnitellut paikalle lisää rakennuksia, joiden piti olla korkeintaan kaksikerroksisia. Juhannuskylä oli Sonckin mukaan suunniteltava uudelleen sekä liikenteen vuoksi, että parempien katunäkymien aikaansaamiseksi kohti kirkkoa. Tampereen kaupunginvaltuusto hyväksyi Sonckin suunnitelman vuonna 1906 ja se vahvistettiin vuotta myöhemmin.<sup>18</sup>

Vuonna 1906 Tampereen kaupunginvaltuusto hyväksyi Sonckin tekemän suunnitelman, joka vuotta myöhemmin sai lopullisen vahvistuksen<sup>19</sup>. Johanneksen kirkko vihittiin käyttöön helluntaina 19.5.1907. Kirkon nimi vaihtui Tampereen tuomiokirkoksi vuonna 1923, kun piispanistuon

---

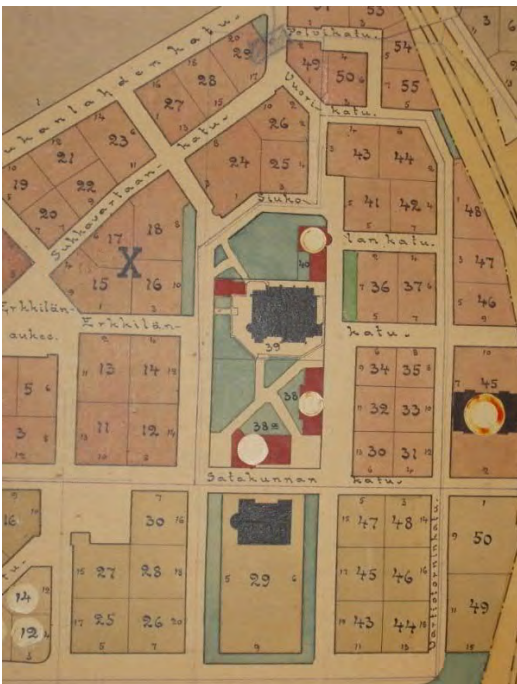
<sup>17</sup>Ars – Suomen taide 4, 1989, 173.

<sup>18</sup>Kivinen, 1961, 80 - 81.

<sup>19</sup>Ibid, 81.

siirrettiin Porvoosta Tampereelle. Sonckin tekemän ehdotuksen sisältämät lisärakennuksille varatut paikat säilyivät asemakaavassa vielä vuoteen 1959 saakka, jolloin kirkon lähellä olleet kolme tonttia poistettiin asemakaavamuutoksella ja alue muutettiin puistoksi. Samalla alue on nimetty Tuomiokirkonpuistoksi.<sup>20</sup>

Lars Sonckin piirtämä vuonna 1907 (kirjoittajalla kartta, jossa vuosiluku 1910) vahvistettu asemakaava muuttaa koko puistoalueen uuteen muotoon. Edellisten kaavojen muotopuutarhaa<sup>21</sup> ei ole toteutettu, vaan nykyisen puiston voi katsoa olevan lähinnä Sonckin piirustusten mukaisesti muotoutunut. Puistossa on nyt nähtävissä englantilaisen puutarhan<sup>22</sup> piirteitä.



*Sonckin asemakaavassa voidaan nähdä alkuperäisen ajatuksen mukaiset rakennukset puistossa. Nämä tontit on myöhemmin poistettu asemakaavasta. L. Sonck, 1910. Tampereen kaupungin mittastoimisto.*

<sup>20</sup> Ibid, 82.

<sup>21</sup> Muotopuutarha – Perushahmoltaan formaalinen puutarha tai -tyyli, jollaiseen usein yhdistyvät symmetria, aksiaalisuus sekä korostetun arkkitehtoninen rakenteiden ja tilan käyttö. Häyrynen, 1997, vi.

<sup>22</sup> Kivinen ei teoksessaan määrittele englantilainen puutarha -käsitettä. Oletan käsitteen tässä yhteydessä tarkoittavan maisemapuutarhaa tai -tyyliä. (Häyrynen, 1997, vi. Maisemapuutarha, -tyyli – Vapamuotoinen, epäsäännöllinen, ei-formaalinen puutarhatyyli, joka usein liittyy läheisesti taiteelliseen maisemankuvaukseen sekä luonnonfilosofiaan ja ihannoituu (länsimaissa pastoraaliseen) luonnonmaisemaan. Muita nimityksiä mm. ”naturalistinen puutarha” t. ”vapaa tyyli” (meillä us. virheellisesti myös ”englantilainen puisto t. puutarha).)

## 5. Puiston kehitys

### 5.1. Näkymät

Näkymät ja näkymien päätteet, paikan tuntu ja sen omanlaisuus, ovat Sonckin koko Juhannuskylän kaavassa merkittäviä. Katutilan rytmitys ja aukoiden käyttö sekä näkymien avaaminen kirkkoa kohti tekevät koko kaupunginosasta yhtenäisen ja omaleimaisen. ”Suora linja ei salli mielen virkistystä”<sup>23</sup>, on Sitten sanoma vuodelta 1874 ja sama pätee edelleen. Tätä vastaan myös Sonck pyrki suunnittelullaan toimimaan. Hän halusi asemakaavan sommittelulla sekä puistikon järjestämisellä nostaa katseen kohteeksi tuomiokirkon.



*Näkymä rautatieasemalta kohti tuomiokirkkoa. Tuomiokirkko on kaukonäkymän kiintopiste Juhannuskylän alueelle. H. M. Staf, HM Staf:2:1408:4, Vapriikin kuva-arkisto.*

---

<sup>23</sup> 36 Sitte, s.89



*Näkymä Erkkilänskadulta kohti Tuomiokirkonpuistoa 1900 -luvun alussa. O. Strandell, HM 2588:30:6, Vapriikin kuva-arkisto.*

Kirkkorakennus sijaitsee matalalla kumpareella ja jo luonnonmuotojen ansiosta se nousee muuta ympäristöään ylemmäs. Erkkilänskadulta puistoon päin katsottaessa huomio kiinnittyy jyrkävään kirkkoon. Puiston pohjoispuoli jää kirkkorakennuksen taakse. Eteläpuoli, siis edustuksellinen osa, avautuu katseelle puiston pääväylän alkukohdalla Erkkilänskadun ja Rautatienkadun risteyksessä. Leveä viistokäytävä, joka kulkee puiston läpi koillis-luoteis-suuntaisesti, on puiston käytetyin kulkutie.



*Kuvasta näkyy hyvin, kuinka puiston vaikutus jatkuu klassillisen lyseon tontin reunan puurivinä. Juhani Riekkola, 717:DIA:401, Vapriikin kuva-arkisto.*

Tuomiokirkonkadun ja Satakunnankadun kulmauksesta näkymä puistoon avautuu taas pääväylää pitkin. Tällä puolella aluetta tammiaita on selkeä puistoa ja katsetta rajaava elementti. Näkymä avautuu luontevasti kohti kirkkoa, mutta se paljastaa kauniisti myös kasvillisuuden rytmittämän puistoalueen.



*Tammiaita on olennainen elementti Tuomiokirkonpuistossa. Pauliina Ristola, 2022.*

Laajemmin tarkasteltuna pääväylä jatkuu diagonaalisommitelmana Ojakadun ja Satakunnankadun kulman aukioon saakka. Ojakadun päätteestä on aikoinaan avautunut näkymä suoraan tuomiokirkon tornia kohti. Nykyisellään katutasolta näkymää peittää Tuomiokirkonkadun kulman kerrostalo. Tämä kokonaissommitelma osoittaa kuitenkin oivallisesti sen, kuinka Sonckin suunnittelutyön johdonmukaisuus sitoo yhteen koko alueen nostaen keskeiseksi elementtikseen tuomiokirkon.



*Ojakadun suunnasta kerrostalo peittää näkymää kirkkoon, mutta antaa katseen kulkea diagonaalilinjaa puiston pääkäytävän suuntaan. Pauliina Ristola, 2022.*

Tuomiokirkonkadun ja loivasti puiston pohjoispuolelle kaartuvan Siukolankadun liittymäkohdalta näkymä puistoon on nykyisin varsin suljettu. Vain kapea käytävä, jota korkeat havupuut reunustavat, sallii katseen ulottamisen kirkkorakennukseen saakka.



*Tuomiokirkonkadun ja Siukolankadun kulmauksessa korkeat kuuset peittävät kirkkorakennusta. Toni Tirronen, 813:28, Vapriikin kuva-arkisto.*

Aiemmin tältä suunnalta näkymä on ollut avarampi ja kirkkorakennus on ollut selkeästi näkyvillä. Suuret kuuset tekevät nyt tästä suunnasta puiston suljetummaksi.



*Vielä 1940 -luvulla näkymä puistoon on tältä suunnalta ollut avoimempi. W. M. Gestrin, 698:536, Vapriikin kuva-arkisto.*

## 5.2. Käytävät, rakenteet ja kalusteet

Tuomiokirkonpuiston puistokäytävät ovat aina olleet hiekkapintaiset. Ajan saatossa pinnoite on sinänsä pysynyt samana, mutta sen rakeisuus on karkeampaa. Tähän on syynä sekä se, että sateella käytävät eivät muutu kuravelliksi ja se, että pinta kestää paremmin kulutusta ja sitä on helpompi huoltaa.

Puistokäytävissä on tapahtunut joitakin muutoksia. Rautatienkadun suuntainen puistokäytävä on poistettu vuosien 1981 ja 1995 välisenä aikana. Vielä vuoden 1981 asemakaavassa väylä näkyy, mutta vuoden 1995 asemakaavasta se jo puuttuu<sup>24</sup>. Puiston tämä laita on pengertämällä nostettu jalkakäytävää ylemmäs vuoden 2000 asemakaavasuunnitelman mukaisesti<sup>25</sup>.

---

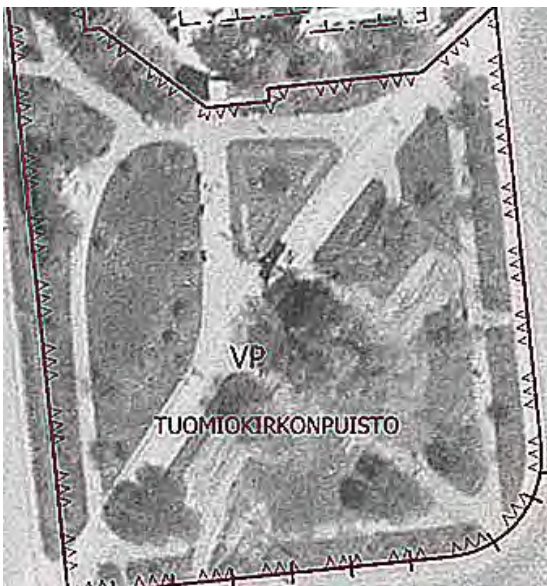
<sup>24</sup> 44 Tampereen kaupungin kaavoitusvirasto, asemakaavaosasto, 15.5.1981, N:O 5787.; Asemakaavapiirros 1995.

<sup>25</sup> 45 Tampereen kaupunki, tekninen toimi, puistoyksikkö, 22.9.2000, Piir.nro. 1726/00.

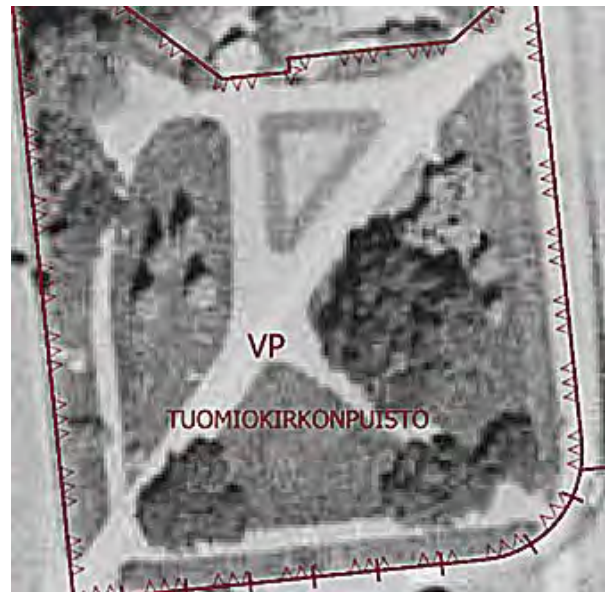




Rautatienkadun suuntainen puistokäytävä näkyy yllä vasemmalla vuonna 1958 otetussa kuvassa. (E. M. Staf, TKA Staf:58:990, Vapriikin kuva-arkisto.) Kuvasta näkyy myös, että puisto on samalla tasolla jalkakäytävän kanssa. Vuonna 2022 otetussa kuvassa oikealla näkyy, että puisto on pengerretty Rautatienkadun reunasta ja penkereelle on istutettu seppelvarpua pitkänä yhtenäisenä istutusrivinä. (Pauliina Ristola, 2022.) Tämän muutoksen myötä myös puiston näkyvyys ja näkymät Rautatienkadulta läpi koko vehreän puiston, ovat muuttuneet suljetummiksi. Istutukset rajaavat myös kulkumahdollisuutta puistoon, ne ohjaavat kulkijat käyttämään puistokäytäviä.



*Ilmakuvaote vuodelta 1946*



*Ilmakuvaote vuodelta 1974*

Yllä on kuvapari Tuomiokirkonpuiston eteläosasta. Ilmakuvaotteessa vuodelta 1946 Rautatienkadun suuntainen puistokäytävä näkyy ja siitä on ilmeisesti yhteys jalkakäytävälle noin kujanteen puolivälin kohdalla. Ilmakuvaotteesta vuodelta 1974 nähdään, että puistokäytävä on poistettu. Puistokäytävien muutosta on tapahtunut myös kuvan luoteiskulmassa. Lisäksi puiston keskiosassa sijaitseva kesäkukkien istutuspaikka on muuttunut. Katkonainen istutusalueen reunus on muuttunut yhtenäiseksi istutuslinjaksi, joka kiertää koko istutusaluetta. Lännen puoleisella nurmialueella puuistutukset ovat siirtyneet nurmikentän reunoilta sen keskelle. Luoteiskulmassa puistokäytävä on muuttanut muotoaan siten, että nurmialuetta on kavennettu ja näin saatu puistokäytävä leveämmäksi pieneksi aukeaksi.



*Ilmakuvaote vuodelta 1946*



*Ilmakuvaote vuodelta 1974*

Yllä on kuvapari Tuomiokirkonpuiston pohjoisosasta. Vasemmalla ilmakuvaote vuodelta 1946 ja oikealla vuodelta 1974, joissa näkyy punaisella ajantasainen asemakaava päällä. Kuvista näkyy, miten puistokäytävät ovat ajan myötä muuttuneet puiston tässä osassa. Koilliskulmaan on tehty uusi puistokäytävä, joka johtaa Rautatienkadun ylittävälle suojatielle. Samalla käytävän tieltä on poistettu puita. Voidaan huomata myös, ettei leikkipaikkaa vielä näy näissä kummassakaan kuvassa.

Puistokalusteiden tyyli on vaihdellut jonkin verran. Puistonpenkit ovat säilyttäneet muotonsa melko samana sen sijaan valaisimet sekä roska-astiat ovat muuttuneet muodoiltaan useammin. Kalusteiden määrä on kaikkiaan kuitenkin lisääntynyt. Nykyaikainen kaupunkilaisuus vaatii erilaisia toimintoja ja toimintoja mahdollistavia rakenteita.

Nykyiset roska-astiat ovat Plaza -mallia, joka soveltuu hyvin historialliseen puisto-ympäristöön. Astioiden sijoittelussa voisi huomioida paremmin puisto-ympäristöä ja siirtää kalusteet hiukan näkymättömämpiin paikkoihin, kuitenkin siten, että ihmisten on helppo käyttää niitä.



*Nykyiset roska-astiat ovat muotokieleltään hillittyjä ja historialliseen puistoon sopivia. Kuvassa näkyy myös kivetty nupukivikouru. Pauliina Ristola, 2022.*

Puistokäytävien reunuksilla on mukulakivikouruja johtamassa puiston hulevesiä. Näitä kouruja ei ole ihan kaikkialla. Kourut ovat luultavasti alkujaan olleet nupukivistä ladottuja ja ilmeeltään nykyistä monimuotoisempia ja eloisamman näköisiä. Näin voidaan olettaa, sillä saman aikakauden Näsinpuistossa vanhemmat kourut ovat olleet juuri nupukivistä tehtyjä. Sielläkin materiaali on ajan saatossa vaihdettu mukulakiviin.<sup>26</sup>

Valaistus on erittäin tärkeä osa kaupungin viihtyvyyttä ja turvallisuuden tunnetta. Valaisinten muutokset ovatkin olleet melko suuria verrattaessa puiston syntyäikaan. Valaisinmallit ovat muuttuneet jonkin verran ajan saatossa. Vanhoista valokuvista valaisimet näkyvät varsin kehnosti.

---

<sup>26</sup> Ristola, 2016, 60.

Alla olevassa kuvassa näkyy valaisinpylväs kuvan oikeassa laidassa puistokäytävän reunassa. Valaisin on korkea ja ylhäältä alaspäin taipunut, näyttää siltä, että valaisimessa olisi pyöreä lasikupu. Kuvan tiedossa sanotaan, että kuva olisi otettu 1950-1960 -luvulla, Mielestäni kuva voisi olla aiemminkin otettu. Nykyisin puistossa on seuraavassa alla olevassa kuvassa näkyvät valaisimet.



*Kuvassa puiston pääkäytävän varrella näkyy valaisinpylväs. 828:19, Vapriikin kuva-arkisto.*



*Nykyinen valaisinmalli on hillitty ja eleeen ja se sopii mainiosti puiston henkeen. Pauliina Ristola, 2022.*

Ympäröivän yhteiskunnan muutokset ovat kalusteiden tyyllissä tulleet myös osaksi puistoa. Tampereella alettiin valmistaa ja ottaa käyttöön ”puistosohvia” vuonna 1905-06.<sup>27</sup> Alkujaan puistossa oli vain jokunen puistosohva. Tämä tukee luultavasti sitä ajatusta, että tätä puistoa ei ollut tarkoitettu oleskeluun ja ajanviettoon, vaan pikemminkin rauhalliseen kävelyyn, kirkon katseluun ja toisaalta myös läpikulkureittinä. Oleskelumahdollisuuksia Tuomiokirkonpuistossa on ollut aina kaikkiaan varsin vähän. Vasta leikkipaikan perustaminen on tuonut pohjoispuolen puistoalueelle selkeästi ajanvietto- ja oleskelutoiminnan piirteitä.

---

<sup>27</sup> Siitarinen, 1999, 13.



*Puistosohvat ovat tamperelaiseen tapaan vihreitä ripapenkkejä. Tämä penkki on leikkipuiston laidalla.  
Pauliina Ristola, 2022.*

Tätä taustaa vasten voitaisiin ajatella, että tulevaisuudessakaan Tuomiokirkonpuistosta ei tavoitella oleskeluun tai tapahtumien järjestämiseen tarkoitettua puistoa. Kirkkorakennuksen dominanssi alueella kohottaa puiston käyttöä enemmän mietiskelyyn, rauhoittumiseen ja erilaisiin kirkollisiin tapahtumiin orientoitumiseen. Käytäväverkko ohjaa toiminnat lähinnä läpikulkuun diagonaalikäytävän ollessa puiston rakenteessa dominoivin kulkuväylä.

Kiviportaatt ovat rakenteena puistolle ominaisia. Puistoon johtaa kiviportaatt sekä Rautatienkadun kulmasta, että Siukolankadun ja Tuomiokirkonkadun kulmalta. Juhannuskylänkadulta portaatt johtavat suoralla linjalla kirkon läntiselle sisäänkäynnille.



*Rautatienkadulta puistoon nousevat kiviportaat. Pauliina Ristola, 2022.*



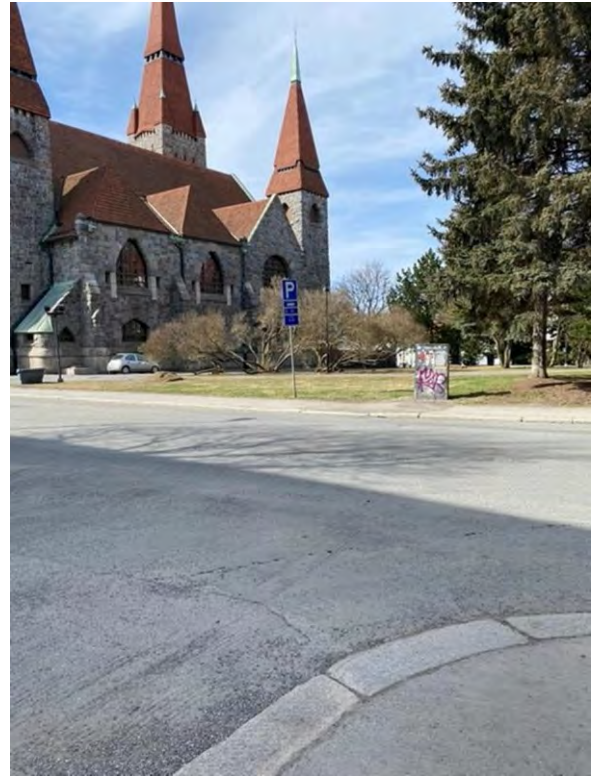


*Juhannuskylänkadulta puistoon ja kirkon sisäänkäynnille johtavat portaat. Vasemman puolen kuva on vuodelta 2022 (Pauliina Ristola.) ja siinä näkyy myös se, että portaiden pielestä on poistettu kurturuusupensaat. Oikeanpuoleisessa kuvassa näkyy vielä vanhoja Juhannuskylänkadun puutaloja. Pekka Kosonen, TKA Kosonen:493:2, Vapriikin kuva-arkisto*



*Siukolankadun ja Tuomiokirkonkadun kulmauksesta puistoon johtavat kiviportaatt. Vasemman puolen kuva on vuodelta 2022. (Pauliina Ristola.) Oikeanpuoleinen kuva H. Rantakallio, TKA:Alb 112:133, Vapriikin kuva-arkisto.*

Muita puistossa olevia kalusteita ja rakenteita ovat puiston huoltoon ja ympäristön siistinä pitämiseen liittyvät ratkaisut. Juhannuskylänkadulta puistoon tultaessa sijaitsee puistosta kertova infotaulu. Liikennemerkit ovat puistosta ja puistoon näkyviä elementtejä, joiden sijoittelu on hyvä pyrkiä miettimään mahdollisuuksien mukaan myös puiston näkökulmasta.



*Erilaisia rakennelmia ja rakenteita, jotka liittyvät puiston huoltoon ja siisteyteen. Pauliina Ristola, 2022.*

### 5.3. Kasvillisuus

Suomalaisessa kulttuurissa puulajeihin liittyy vahvaa symboliikkaa. Tästä johtuen maiseman symbolisälttöön voidaan vaikuttaa puulajivalintojen kautta. Tuomiokirkonpuiston yhteydessä voidaan tarkastella havupuiden ja lehtipuiden symboliikkaa. Havupuut on yleisimmin liitetty kuolemaan ja pitkäikäisyytensä myötä myös vahvuuteen, voimaan ja periksiantamattomuuteen. Samalla havupuiden on ajateltu edustavan muuttumattomuutta ikivihreydellä ja ne liitetään usein menneisiin sukupolviin ja sankaritarinoin. Lehtipuut symboloivat syntymää ja kasvua ja ne mielletään usein kansanperinteessä feminiinisiksi, arvokkaiksi ja viisaiksi. Tästä näkökulmasta molempien puulajien käyttö kirkkoa ympäröivässä puistossa saa syvempiä merkityksiä.<sup>28</sup>

Pihakuusi on aikoinaan ollut talon vartija. Se on vankka, vakaa, suojaava ja turvallinen. Toisaalta kuusikoita pidetään synkinä, pimeinä ja surullisina. Kuuset on nähty positiivisesti kuoleman ja

---

<sup>28</sup> Puustjärvi, 2013, 91.

ikuisuuden puina, mikä puoltaa kuusten paikkaa myös tuomiokirkon ja Tuomiokirkonpuiston olennaisina elementteinä.<sup>29</sup>

Tuomiokirkonpuistossa kasvaa pihlajia, joka on kansanperinteen mukaan pyhä puu. Pyhät pihlajat mainitaan jo Kalevalassa. Pihlajan punaiset marjat symboloivat elämän voimaa ja runsas valkoinen kukinta ylösnousemusta, taivaallista valoa ja enkeleitä. Pihlaja onkin siten erinomaisesti kirkkoympäristöön soveltuva puulaji.<sup>30</sup>

Puiston Tuomiokirkonkadun puoleista laitaa reunustava tammiaita on symboliikaltaan moninainen. Se viittaa muun muassa pitkäikäisyyteen ja ikuisuuteen. Tammen puuaines on kovaa ja kestäväää ja siten se vertautuu myös kuolemattomuuteen ja kestävyteen ominaisuuksina. Kalevalassa tammi edustaa jumalan puuta. Kirkkotaiteessa tammeen liitetään rohkeus, voima, ylpeys ja usko.<sup>31</sup>



*Kirkon valmistuttua puiston kasvillisuutta olivat vain nurmikentät, jotka oli jaettu puistokäytävillä. HM X:5, Vapriikin kuva-arkisto. Oikealla olevan kuvan ajoitus on 1950–60-luku, jolloin tammiaita ja muu kasvillisuus on ollut nykyistä nuorempaa ja siten pienempää. Kuva näyttää selkeästi myös puiston diagonaalisen pääkäytävän. E. M. Staf, 844:5, Vapriikin kuva-arkisto.*

---

<sup>29</sup> Puustjärvi, 2013, 91-92.

<sup>30</sup> Ibid., 93.

<sup>31</sup> Ibid., 94



*Tammiaita ja pensasistutukset luovat porttimaisen sisääntulon puistoon. E. M. Staf, TKA  
Staf:58:1719, Vapriikin kuva-arkisto.*

Kulkuväylät ovat puistoa rytmittäviä samoin kuin lähinnä kesäkukkia varten tehdyt istutuspenkit. Myös puiston eteläpuolen suuriksi kasvaneet, rehevät lehtipuut ovat tärkeitä puiston yleiskuvan säilymiselle. Ne antavat puistolle runsaan ja vehreän ilmeen ja luovat kauniita holvimaisia, lähes sadunomaisia tiloja puiston sisälle.



*Valon leikki luo satumaailmaa puiston sisällä. Ranja Hautamäki, P1010029.*



*Tuomiokirkonkadun reunalla oleva tammiaita ja lehmukset koulun tontin vierellä jatkavat samaa yhtenäistä linjaa. Pauliina Ristola, 2006.*

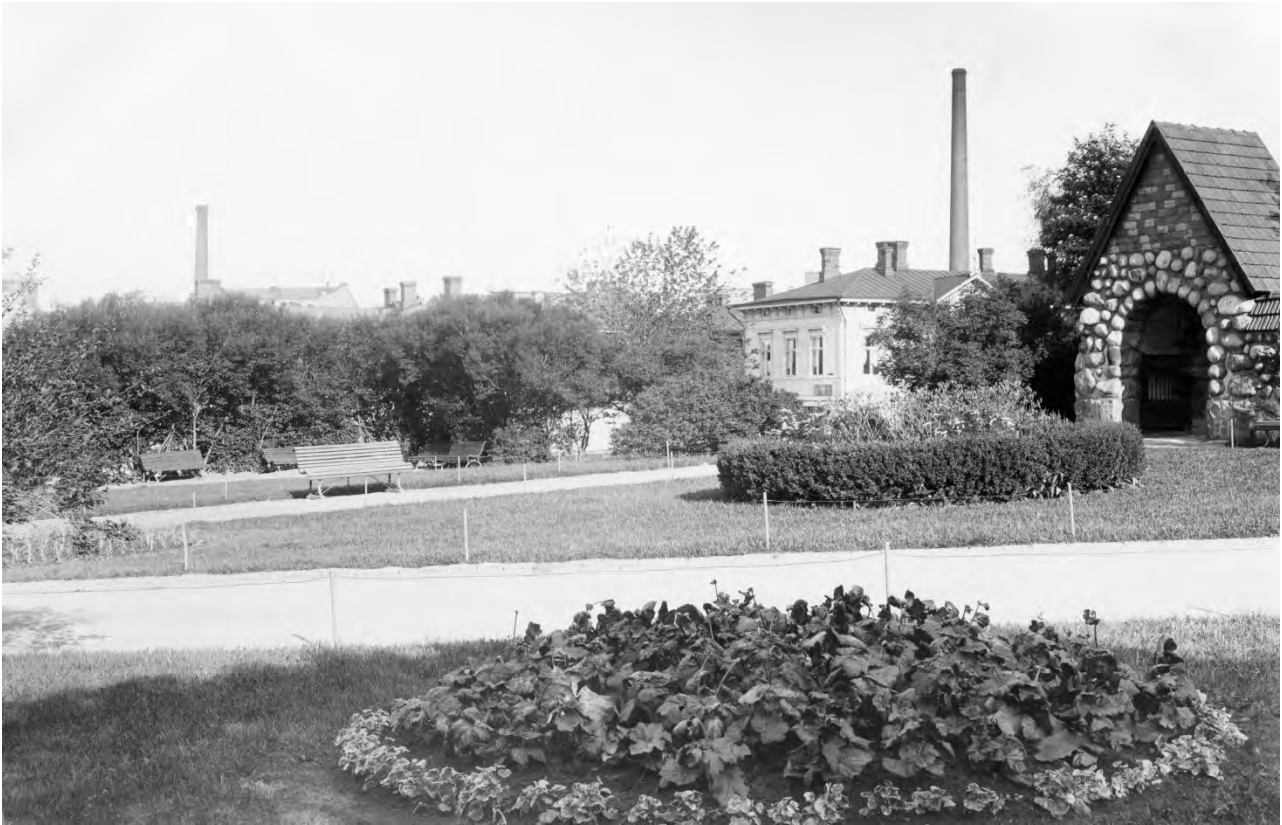
Puiston Tuomiokirkonkadun puoleisella reunalla kasvava tammiaita on merkittävä osa puistoa. Se kuvastaa puiston syntyajan arkkitehtuurin ja ideologian, kansallisromantiikan, muotokieltä. Tammi, erityisesti tammenlehti, on ollut eräs kansallisromantiikassa käytetyistä symboleista.

Tampereella tammiaita löytyy myös Näsinpuistosta Näsijärvenkadun laidalta.



*Lehtimaja on puiston viileä ja viihtyisä viherhuone. Kuvassa näkyy myös puistossa vuonna 2006 ollut roska-astiamalli, joka on nyt korvattu huomattavasti paremmin historialliseen puistoon sopivalla mallilla. Pauliina Ristola, 2005, DCS00329.*

Pääväylän Erkkilänkadun puoleisessa päässä sijaitseva lehtimaja on viihtyisä levähdyspaikka. Sen katveeseen on sijoitettu penkit, joiden edessä on aiemmin kuvan mukaisesti ollut istutusalue kesäkukkia varten. Tämä kokonaisuus on selkeä ja mielestäni erottamaton osa puistoa. Lehtimajan taustalla ovat vanhat pihakoivut. Ne ovat elävä todiste puiston historiallisesta kerroksellisuudesta, sillä aiemmin mainittu tontti 64 on sijainnut suunnilleen koivikon kohdalla. Puut muistuttavat ajasta ennen Kyttälän muodostumista kaupunginosaksi.



*Kesäkukkaistutuksia 1920-luvun lopulta. Etualan rondellia ei puistossa enää ole. Hannu Rantakallio, VAR:299, Vapriikin kuva-arkisto.*

Erilaisia istutussuunnitelmia on säilynyt jonkin verran. Samoin käytettyjä kasveja voidaan tätä kautta todentaa. Puut ja pensaat ovat olleet kukkaistutuksia pysyvämpiä elementtejä. Puisto on kuitenkin kasvillisuudeltaan alati muuttuva. Tällä hetkellä uusimpana muutoksena on esimerkiksi kurturuusujen poisto puiston Tuomiokirkonkadun puolelta. Ruusuja oli Juhannuskylänkadun suunnasta puistoon nousevien portaiden pielessä. Puiden elinkaari tulee päätökseensä aikanaan ja siihenkin tulee varautua kasvattamalla valmiiksi puita, joilla voidaan korvata tulevaisuudessa poistettavat puut.

Muoti-ilmiöt yltävät myös kasvillisuuteen ja puistoihin. Tämä näkyy etenkin kesäkukkaistutuksissa, jotka ovat vaihdelleet lajistoltaan vuosien saatossa.





Vasemmassa yläkulmassa kesäkukkaistutuksia vuodelta 1948. M. Pesonen, TKA:680, Vapriikin kuvaarkisto. Oikealla ylhäällä kuva keväältä 2022. Pauliina Ristola, 2022.

Alarivin kuvat ovat 2000-luvun alkupuolelta. Ranja Hautamäki, P1010008 ja P1010033, 2000-luku.

Uudempiä istutuksia ovat Rautatienkadun varrella olevat seppelvarvut, jotka on istutettu 1990–2000-lukujen vaihteessa. Yhtenäinen pensasistutus rajaa puiston selkeästi katualueesta.



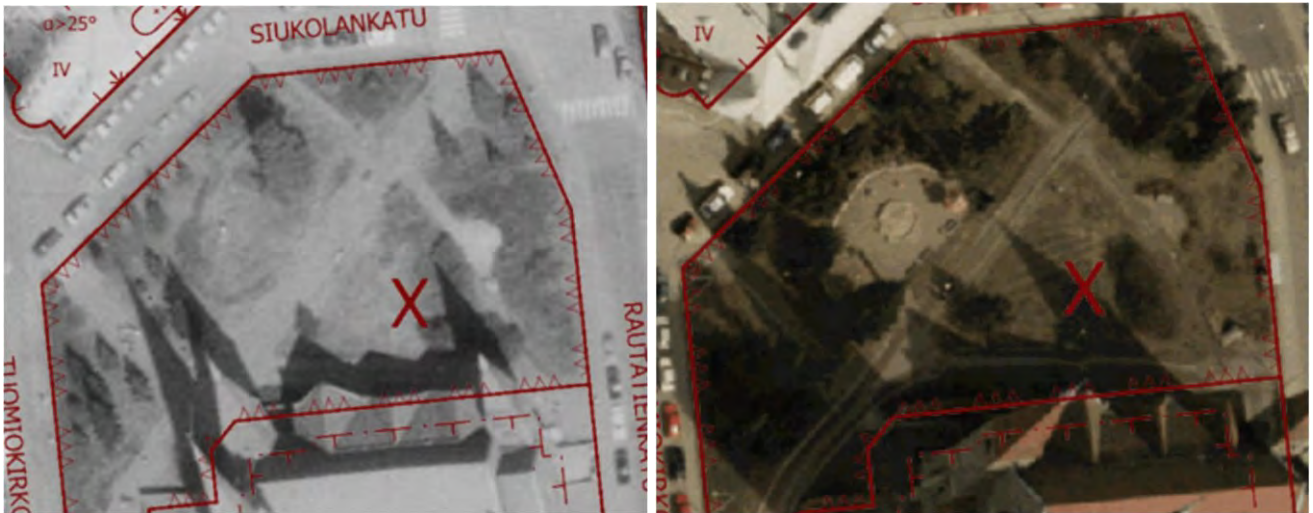
Vasemmassa kuvassa näkyvät Rautatienkadun varrelle pengerryksen päälle istutetut seppelvarvut, jotka rajaavat puiston jalkakäytävästä ja katutilasta omaksi miljööksensä. Pauliina Ristola, 2022. Oikean puolen kuva on otettu vuonna 1969 ja siitä voidaan nähdä, että puisto rajautuu suoraan jalkakäytävään ja yhteys katutilaan on avoin. TKA:7893, Vapriikin kuva-arkisto.



*Puiston lounaiskulmassa on koristehedelmäpuita, joiden kukinta tuo keväällä puistoon upean värin.  
Ranja Hautamäki, DSC00357.*

#### 5.4. Leikkipaikka

Tuomiokirkonpuiston leikkipaikka perustettiin, kun turvallisuusnäkökohtien vuoksi alueelta poistettiin lähileikkipaikka Pleikiniitynpuistikosta. Pleikiniitynpuistikko on pieni aukio Sukkavartaankadun ja Tuomiokirkonkadun risteyksessä.



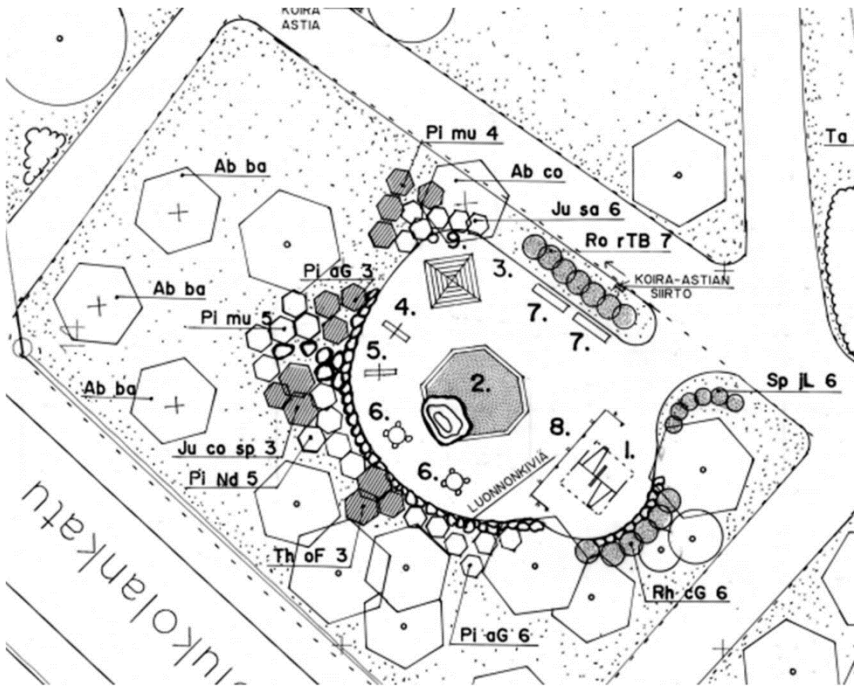
*Vasemmallalla on ilmakuvaote vuodelta 1987, oikealla ote vuodelta 1999.*

Ilmakuvan otteessa vuodelta 1999 leikkipaikka näkyy selvästi. Tätä aiemmissa ilmakuvissa leikkialuetta ei vielä näy. Ilmakuvia on saatavilla myös vuodelta 1995, mutta tuo kuva on niin rakeinen, ettei siitä pysty varmuudella sanomaan onko tuolla alueella mahdollisesti joitakin leikkialueen kalusteita vai ei.

Asemapiirrosten mukaan kuitenkin vuonna 1995 leikkialueelle on tehty perusparannusta, mikä kieli siitä, että leikkialue olisi perustettu joltisestikin tuota ajankohtaa aiemmin.

Vuoden 1987 ilmakuvaotteessa näkyy kyllä jotakin leikkipuiston alueella, mutta mistään tarkemmista rakenteista ei kuvan perusteella saa selvää. Voitaneen olettaa, että tuolloin leikkipaikka on jo olemassa ja sitä on sitten vuonna 1995 perusparannettu.

Alla oleva asemapiirustus 1:100 vuodelta 1995 näyttää silloiset perusparannustyöt leikkipuiston alueelle.

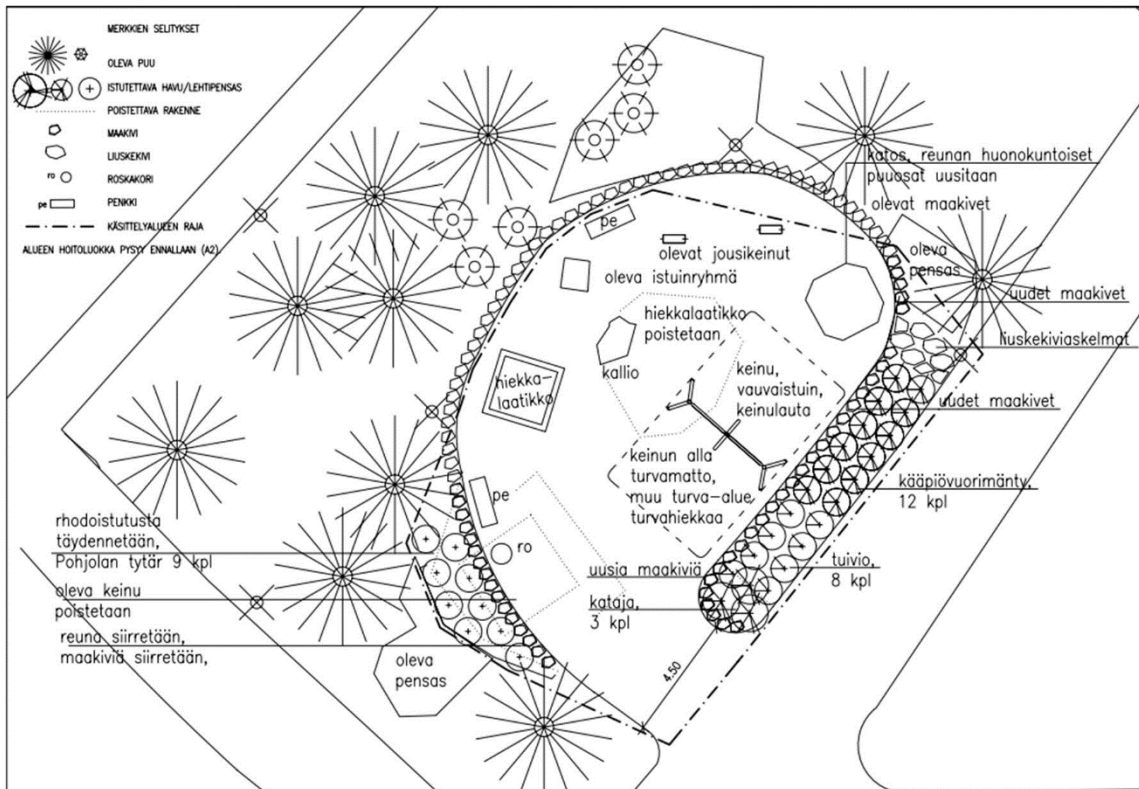


**LEIKKIVÄLINEET JA PUISTOKALUSTEET**

			kp1
1.	KEINU, MALLI SATAKUNNAN TALOPALVELU -Turva-alusta, Kompan multicum musta vahvuus 50mm 3*3m -Kumilautaistuimet	9m <sup>2</sup>	2
2.	HIEKKALAATIKKO -Hirsireunukset,	n.20m <sup>2</sup> h.200mm	1
3.	SADEKATOS, MALLI PO		1
4.	KEINUELÄIN MOOTTORIPYÖRÄ, Kompan	M 130	1
5.	KEINUELÄIN NELILEHTI, Kompan	M 128	1
6.	TIVOLIPÖYTÄ Kompan	M 200	2
7.	PENKKI PO		5
8.	LAUTA-AITA Pystylaudoitus h.0,80m	8m	
9.	ROSKA-ASTIA, MALLI HELSINKI		1

**KIVIOJAT KORJATAAN JA NURMIKOALUEET TASATAAN**

Leikkipaikan asemapiirustus 1:100 vuodelta 2008 näyttää millainen puiston leikkipaikka on nyt. Kuvasta ilmenevät poistetut rakenteet ja uudet elementit, joita leikkipaikkaan on tuotu.



Leikkipaikan rakenteet viimeisen perusparannuksen jälkeen. Ranja Hautamäki, 2000-luku.

## 6. Kohteen arvoista

Historiallisiin julkisiin kaupunkipuistoihin kiinnittyy erilaisia arvoja. Esimerkiksi sosiaalisia ja aineettomia arvoja, jotka koskettavat paikallisia asukkaita tai laajempia yhteisöjä. Esteettiset arvot ovat luonnollisesti olennainen osa vihreää rakentamista. Puiston toiminnallisuus, kuten tässä tapauksessa kiinteä yhteys kirkkorakennukseen ja sen tapahtumiin sekä leikkipaikka ovat myös arvojen ilmentymiä. Koska puistoilla on kaupungeissa yhteisöllinen merkitys tulisi näitä erilaisia merkityksiä ja arvoja huomioida ja varjella. Nämä arvot ovat keskeisiä syitä sille, että ihmiset kokevat julkiset puistot tärkeinä.

Vanhoja puistoja voidaan verrata historiallisiin rakennuksiin sillä ne ovat yhtä lailla kerroksellisia monumentteja, aikakautensa suunnitteluihanteiden ja fyysisten elementtien ilmentymiä. Kerroksellisuus on puistossa nähtävien eri aikakausien piirteiden, rakenteiden ja materiaalien kimara, jotka kaikki osaltaan kertovat puiston rakentamisen, käytön ja hoidon historiaa ja sen jatkuvuutta. Kuten rakennuksien yhteydessä, myös puistoissa keskiöön voidaan nostaa suunnittelija ja aikakaudelle ominaiset suunnitteluihanteet sekä arkkitehtuurihistorialliset kehityskulut. Tuomiokirkonpuisto, kirkkorakennus ja koko Juhannuskylän alue ovat erinomainen esimerkki aikansa ajattelu- ja suunnitteluideoista. Ne ovat kokonaisvaltaisesti yhden suunnittelijan näkemys ja osa arkkitehtuurin historiaa. Kokonaisuus on omalaatuinen näyte pohjoismaalaisesta toteutuksesta Sitten luomasta kaupunkirakentamisesta ja ideoista. Ne ovat osa arkkitehtuurin kulttuurihistoriaa, osa kansallisromantiikan ja jugendin historiaa. Kyseessä on laaja kokonaisuus, jossa suunnittelun ideat on tuotu käytäntöön ja osaksi elävää ja alati muuttuvaa kaupunkia.

### 6.1. Kulttuurihistorialliset arvot

#### 6.1.1. Tärkeät henkilöt

Tuomiokirkonpuiston yhteydessä erityisiä henkilöitä ovat arkkitehti Lars Sonck, arkkitehti, taidemaalari, kaupunkiteoreetikko ja kaupunkisuunnittelija Camillo Sitte, sekä kaupunginpuutarhuri Onni Karsten. Myös uudemmat kaupungin toimijat, kuten Reijo Huppunen ja Ranja Hautamäki ovat jättäneet puistoon oman kädenjälkensä.

Sonckin suorittama luomistyö sekä kirkkorakennuksen, että puiston muodon toteuttajana on koko Tuomiokirkonpuiston perusta. Sonckin suunnittelussa näkyy hänen ihanteenaan ollut kaupunkirakentamisen uranuurtaja Camillo Sitte. Sitten ihanteita olivat keskiaikaisen kaupunkitilan suljettu järjestys ja epäsäännöllinen rakenne. Hänen mielestään ruutukaavan symmetrisyys tuotti monotonista ja tylsää kaupunkirakennetta. Sitten mielestä asemakaavan suunnittelutyössä tuli huomioida kaavoitettavan alueen luonnonolosuhteet ja historiallinen maisema.

Sonck toteutti sitteläisiä periaatteita sekä Tuomiokirkonpuistossa, että koko Juhannuskylän asemakaavan alueella. Tuomiokirkonpuisto tuleeikin siksi nähdä myös osana arkkitehtuurihistoriaa ja sen erinomaisena esimerkkinä sitteläisten periaatteiden toteuttamisesta kaupunginosan koko alueella. Näitä periaatteita edustavat Tuomiokirkonpuistossa erityisesti näkymät. Sonck halusi asemakaavan sommittelulla sekä puistikon järjestämisellä nostaa katseen kohteeksi tuomiokirkon. Kirkkorakennus on matalalla kumpareella ja jo luonnonmuotojen ansiosta se nousee muuta ympäristöä ylemmäs.

Onni Karsten oli Tampereen kaupunginpuutarhurina vuosina 1897-1936. Onni Karsten opiskeli ylimääräisenä oppilaana Mustialan maatalousoppilaitoksessa ja toimi harjoittelijana eri puolilla Suomea sekä Pietarissa Ellersin puutarhassa. Palattuaan Pietarista hän toimi kasviopin opettajana Harjun maanviljelyskoulussa. Hänen aikanaan rakennettiin suurin osa keskustan puistoista ja puistokaduista. Kuten kuva-aineistosta voidaan nähdä, puisto oli alkujaan puistokäytävien rajaamien nurmialueiden peitossa. Muu kasvillisuus tuotiin puistoon vasta kirkon valmistumisen jälkeen Karstenin toimesta.

Reijo Huppunen toimi kaupungin keskustan alueen aluesuunnittelijana. Hänen aikanaan Tuomiokirkonpuistoon tehtiin muun muassa Rautatienkadun seppelvarpuistutukset, jotka ovat edelleenkin hyvin näkyvä osa puiston rakennetta.

Ranja Hautamäen kädenjälki näkyy erityisesti kirkon pohjoispuolen leikkipaikassa, johon hän on tehnyt viimeksi toteutetut suunnitelmat.

### 6.1.2. Näkymät, tilat ja istutukset

Tuomiokirkonpuistossa näkymät ovat olennainen osa alueen suunnitelmaa ja siten myös sen identiteettiä. Keskipisteenä puistossa on luonnollisesti kirkko, jota kohti katsetta pyritään suuntaamaan nimenomaan puistoon avattujen näkymien kautta. Kirkkorakennus on päätteenä näkymäakselille Erkkilänkadulta katsottaessa. Sieltä näkymää hallitsee jyrkässä kirkkorakennus



kivimuureineen. Puisto aukeaa kulkijan vasemmalle puolelle vihreänä keitaana. Rautatienkadulta puistoon tultaessa kirkko on jälleen katseen kohteena muuta aluetta ylempänä. Puiston tasolla katseen suunta johtuu sisälle puistoon ja sen runsaaseen vihreyteen. Tältä suunnalta katsottuna edessä avautuu puiston edustuksellinen osa ja toiminnallinen leikkipuistoalue jää kirkkorakennuksen taakse piiloon.

Historialliset näköalat ja näkymät ovat Tuomiokirkonpuistossa tärkeitä elementtejä. Niiden säilyminen olisi ensiarvoisen tärkeää. Nämä ominaispiirteet tulisi huomioida, kun puistoon tai sen läheisyyteen suunnitellaan sijoitettavaksi infrastruktuuria, kuten bussikatoksia, opasteita, sähköpylväitä ja -keskuksia ja muita kaupunkitilan asennuksia. Tällaisia rakenteita ei saa pystyttää keskeisiin näkymiin. Selostavat opasteet tulisi sijoittaa paikkoihin, joissa ne ovat kävijöiden nähtävissä, mutta eivät häiritse tärkeitä näköaloja tai puiston muita kokemuksellisia ominaisuuksia. Tarvitaan herkkyyttä ja huolellisuutta, kun puistoon suunnitellaan uusia elementtejä, jotta voidaan todeta niiden täydentävän puiston ominaisluonnetta.

Puisto ja sen välitön ympäristö, joka toimii puskurivyöhykkeenä puistolle, tulisi huomioida vastaavia rakenteita sijoiteltaessa, jotta puiston tunnelma ja sen ominaispiirteet eivät häiriinny. Historiallisen julkisen kaupunkipuiston kasvillisuuden tulee olla vapaasti nähtävissä ympäröiviltä alueilta. Puistoissa on myös kasvillisuutta, joka on tärkeää niiden luonteelle, esimerkiksi luomalla voimakkaan aidatun alueen tunnun. Tammiatua Tuomiokirkonpuiston länsireunalla Tuomiokirkonkadun varrella on juuri tällainen puistotilaa rajaava ja samalla sen historiasta kertova kasvillisuuselementti.

Tuomiokirkonpuiston istutettu kasvilajisto on monipuolinen.

Kirkkorakennuksen pohjoispuolen puisto koostuu pääasiassa havupuista. Kirkkorakennuksen eteläpuolella kasvaa erilaisia lehtipuita, kuten koivuja, vaahteroita ja riippapihlajia. Kesäisin puistossa kukkivat näyttävät unkarinsyreenit ja kukkaistutukset.

Historiallinen yleinen kaupunkipuisto on sekä fyysinen että visuaalinen lepopaikka sitä ympäröivässä rakennetussa ympäristössä ja on tärkeää, että ohikulkijat voivat kokea istutusten liikkeen, värit, äänet ja varjon ja nauttia niistä. Tuomiokirkonpuistossa sen erityisyys korostuu kirkkorakennuksen yhteydestä. Hiljentyminen ja valmistautuminen kirkollisiin toimituksiin on osa puiston ympäristöön liittyvää elämää. Kuitenkin aktiiviset uusimis- ja uudelleenistutusohjelmat ovat tärkeä osa puiston hoitoa, jotta puiston edustuksellisuus saadaan säilymään.

Vaikka Tuomiokirkonpuistolla on määritellyt rajansa, niin sen visuaalinen ulottuvuus jatkuu näiden rajojen yli. Etäiset näkölinjat, näköalat ja näkymät kuuluvat tyypillisesti puistojen keskeisiin kulttuuriperinnön luonnetta määritteleviin aineksiin ja näin on myös Tuomiokirkonpuistossa. Tämä

korostuu etenkin siksi, että koko Juhannuskylän asemakaava-alue on Sonckin suunnitelmaa kokonaisuutta. Näköalat ja näkymät ovat nimenomaisesti suunniteltuja koko asemakaava-alueen osina. Näkymät puistoon ja puistosta ovat koko alueen ja kaupungin laajemman identiteetin tärkeitä aineksia. Kaupungin tulevat muutokset vaikuttavat ennakkosuunnitelmien ja tarkastelujen valossa vaikuttamaan vain vähän Tuomiokirkonpuiston näkymiin.

Historialliseen julkiseen kaupunkipuistoon voi kuulua yksi tai useampi erityisesti määritelty tila. Tuomiokirkonpuistossa erilaisia tiloja ovat Siukolankadun varrella oleva leikkipaikka, Satakunnankadulta aukeava edustuksellinen puiston osa ja esimerkiksi Tuomiokirkonkadulta kirkkoon kulkeva sisääntuloväylä. Näiden tilojen koko, keskinäiset suhteet ja mittasuhteet, joko leveinä, pieninä, kapeina, avoimina tai suljettuina, on ymmärrettävä, niiden alkuperäiset tarkoitukset ja merkitykset on tunnistettava ja niitä tulee suojella tai säilyttää asianmukaisella tavalla.

Tuomiokirkonpuisto rakennettiin aikoinaan tietyssä suhteessa läheiseen kaupunkitilaan, katuihin ja rakennuksiin. Sonckin asemakaava rakentui tuomiokirkon ympärille kuin kylä kirkon ympärille. Näin ollen Tuomiokirkonpuisto on osa historiallisen kaupunkisuunnittelun sisältöä sen olennaisena ja keskeisenä osana. Puiston ja sen ympäristön säilyttäminen onkin yhtä tärkeää niin sen ominaislaadun, puistosuunnitelman kuin mittakaavan säilyttämisen takia. Jos puiston viereisiä rakennuksia muutetaan esimerkiksi korkeuden tai massoittelun suhteen, niin nämä muutokset vaikuttavat myös puistoon. Vaikutukset voivat olla haitallisia esimerkiksi tilallisten suhteiden, näkymien ja näköalojen, mikroilmaston ja jopa puistosuunnitelman luonteen suhteen. Aiempaa korkeammat puiston vierelle sijoittuvat rakennukset voivat lisätä varjostusta puistossa ja tällä on osaltaan vaikutusta puiston kasvillisuuteen ja myös käyttäjien kokemuksiin.

## 7. Herkkyystarkastelu

Kulttuuriympäristön moniarvoisuus vaikuttaa kulttuuriympäristön herkkyyteen ja muutoksensietokykyyn, joita voidaan käyttää työkaluina kulttuuriympäristöä koskevien vaikutusten arvioinnissa ja kehittämissuosituksen laadinnassa. Kulttuurinen kestävyys liittyy keskeisesti resilienssiin eli paikan kykyyn ottaa vastaan muutoksia ja silti säilyä. Historiallisten kaupunkipuistojen kohdalla resilienssi viittaa muutokseen, mutta ennen kaikkea jatkuvuuteen.

Jatkuvuuden turvaaminen edellyttää paikan herkkyyden ymmärtämistä eli sen rajan tunnistamista, jonka jälkeen puisto menettää ominaispiirteensä ja identiteettinsä. Herkkyystarkastelun myötä

voidaan tunnistaa kulttuuriperinnön ja sen fyysisten rakenteiden ja yhteisesti jaettujen kulttuuristen merkitysten jatkuvuuden turvaamisen reunaehtoja.

Tuomiokirkonpuiston voidaan katsoa olevan kulttuuriympäristöllisesti moniarvoinen ja siellä on päällekkäisesti useita kulttuuriympäristöarvoja. Alue on luonteeltaan herkkä muutoksille eikä sen muutoksensietokyky ole kovin suuri. Toisaalta, jos tulevat muutokset eivät ole kovin suuria ja ne tapahtuvat riittävän kaukana puistosta, voidaan katsoa muutoksensietokyvyn olevan kohtalainen. Tampereen keskustan rakennettu kulttuuriympäristö 2012 -selvityksessä esitellään yksi muutoksensietokyvyn arvioinnin tyypittely. Sen mukaan Tuomiokirkonpuistoa voisi katsoa alueena, joka ei kaipaakaan, eikä välttämättä kestä, suuria kaupunkikuvallisia muutoksia. Aluetta voidaan pitää valmiiksi rakentuneena kaupunkialueena. Toisaalta alueelle toivotaan täydennysrakentamista ja sen alue kestänee, kun kyse on mittakaavallisesti yksityiskohdista ja kun suunnittelu ja toteutus tehdään alueen vaatimien arvojen mukaisesti.<sup>32</sup>

Kaupunkirakenne, kaupunkikuva ja kulttuuriympäristö ovat prosessi, jota ei voi eikä tarvitse pysäyttää. Erityisesti elinkeinoissa ja liikenteessä tapahtuneet muutokset ovat muovanneet kaupunkirakennetta ja kulttuuriympäristöä ajan saatossa useaan kertaan. Tampereen menneisyydessä merkittävällä tavalla kaupunkirakennetta ja rakennettua ympäristöä muuttaneita suuria ilmiöitä ovat olleet esimerkiksi rautatie sekä teollisuuden synty ja katoaminen.

Tulevia muutoksia Juhannuskylän alueelle tuo esimerkiksi asemakeskuksen uudistus. Se muuttaa kaupungin kaukomaisemaa, mutta oletetaan, ettei rakentaminen estä merkittäviä näkymiä. Asemakeskuksen selvityksissä on todettu, että keskeisiin näkymiin kirkolle ja kirkolta ei synny ympäristön eheyttä ja arvoa heikentäviä muutoksia. Asemakeskuksen suunnittelun yhteydessä on arvioitu, että Juhannuskylän mittasuhteiden pysyessä nykyisellään puiston ympärillä säilyy väljyys ja mittakaava, joka ei luo painetta puistoa kohti, eikä erkaannuta sitä laajemmasta yhteydestä ympäristöön.<sup>33</sup>

Asemakeskuksen yhteydessä tehty herkkyytarkastelu kertoo tuomiokirkon muutoksensietokyvyn olevan hyvä silloin, kun muutokset tapahtuvat riittävän etäällä kirkosta. Tätä perustellaan sillä, että tuomiokirkon suhde sen lähialueeseen pysyy muuttumattomana ja sillä, että kirkkorakennusta tarkastellaan enimmäkseen suhteessa Tuomiokirkonpuistoon ja puistoa ympäröiviin rakennuksiin. Tarkastelussa painotetaan lisäksi, että tuomiokirkon hierarkkinen asema ja tilallinen eheys on aluetta

---

<sup>32</sup> Tampereen keskustan rakennettu kulttuuriympäristö 2012, 98.

<sup>33</sup> Tampereen asemakeskus rautatieasema ja henkilöratapiha ympäristöineen: Alueen toiminnallinen kehittäminen ja rakennusoikeuden lisääminen. Kaupunkikuva- ja kulttuuriympäristöselvitys sekä alustava vaikutusten arviointi 7.5.2020, 78.

suunniteltaessa otettava huomioon. Samoin korostetaan, että kahden korttelin laajuista aluetta tuomiokirkon ympäristössä on käsitettävä suojavyöhykkeenä.

Puiston monien arvojen vuoksi sen kaikki osat voidaan luokitella jollakin tasolla herkäksi, mikä tarkoittaa, että kaikissa puistoon tehtävissä muutoksissa on suoritettava harkintaa. Lisäksi eri herkkyysalueet liittyvät tiiviisti toisiinsa, sillä yhdelle osa-alueelle tehdyt muutokset saattavat vaikuttaa viereisiin alueisiin. Alueen herkkyyttä täytyy tarkastella kokonaisuutena ja se tulee huomioida sekä pienten yksityiskohtien, että suurempien muutosten suunnittelun ja toteutuksen yhteydessä.

## 8. Tulevaisuus

Tampereen keskustan arvokkaiden rakennettujen kulttuuriympäristöjen joukossa tuomiokirkko ja koko Juhannuskylän alue on omaleimainen vaikkakin ajallisesti alueen rakennuskanta on hyvin monikerroksinen. Alueella on tunnistettava identiteetti, jonka soisi säilyvän edelleen. Tampereen keskustan rakennettu kulttuuriympäristö 2012 -selvityksessä osoitetaan, että Juhannuskylä on asemakaavaltaan 1900-luvun alun sitteläisten kaupunkisuunnitteluihanteiden harvinainen edustaja Suomessa. Alueen kaupunkikuvallisena dominanttina on suomalaisen kansallisromantiikan keskeisiin monumentteihin kuuluva tuomiokirkko.<sup>34</sup>

Rakennusten arkkitehtuuri, mittakaava ja massoittelu, katunäkymät ja katujen päätteet sekä kirkon ja koulujen erottuminen kaupunkikuvassa ovat ominaisia piirteitä Juhannuskylälle. Nykytilassa kohteen arvorakennukset ovat säilyttäneet arkkitehtoniset piirteensä, mutta elementtikerrostaloja on pidetty kaupunkirakenteesta poikkeavina. Alue liittyy kiinteästi Tammerkosken teollisuusmaiseman RKY-kohteeseen.<sup>35</sup>

Tampereen tuomiokirkko on rakennustaiteellisesti, rakennushistoriallisesti ja kulttuurihistoriallisesti merkittävä luonnonkivipäälysteinen rakennus. Tuomiokirkko muodostaa kirkkopuiston kanssa selkeän keskuksen Juhannuskylän alueelle. Kirkon korkeat kirkontornit toimivat maamerkinä erityisesti Rautatiekadun ja Erkkilänselänkadun suunnista lähestyttäessä. Tornit ovat maamerkkejä myös kaukomaisemassa ja kantakaupungin alueella. Kirkkorakennus on suojeltu kirkkolain nojalla. Tuomiokirkonpuisto on olennainen osa tuomiokirkon ympäristöä, kuin jalusta, jolla kirkkorakennus lepää. Puiston merkityksestä ja arvosta suuri osa koostuu monumenttirakennuksen sijainnista puistossa, mutta myös puistolla itsellään on suuri merkitys osana sekä kirkkoympäristöä, että laajemmin Juhannuskylän lähiviheralueena ja historiallisena puistona.

Asemakeskushankkeen positiivinen vaikutus kulttuurihistoriallisesti arvokkaaseen rakennusperintöön voi olla se, että säilytettävien rakennusten kunnostamisen ja kehittämisen edellytykset paranevat, kun niiden suojelun sisältö sekä status täsmentyvät. Kulttuuriperinnön kannalta on myönteistä, jos ympäristön kokonaislaatu paranee hankkeen toteuttamisen seurauksena. Jotta tuloksena olisi nykyistä parempi ympäristön kokonaislaatu, täytyy alueen suunnittelussa kiinnittää huomiota eri osa-alueiden herkkyyksiin ja niiden vaatimiin suoja-alueisiin.

---

<sup>34</sup> Tampereen keskustan rakennettu kulttuuriympäristö 2012, 59.

<sup>35</sup> Tampereen asemakeskus rautatieasema ja henkilöratapiha ympäristöineen: Alueen toiminnallinen kehittäminen ja rakennusoikeuden lisääminen. Kaupunkikuva- ja kulttuuriympäristöselvitys sekä alustava vaikutusten arviointi 7.5.2020, 24.

Kaupunkipuistoja käytetään runsaasti, joten niiden kuluminen on voimakasta. Kaupungin kasvaessa käyttö ja kuluminen todennäköisesti kasvavat. Keskustapuistot ovat edustavia ja esteettisesti tasokkaita pienehköjä ja rajattuja puistoja, joilla on tärkeä kaupunkikuvallinen ja usein myös historiallinen merkitys. Tätä merkitystä ja puistoihin liittyviä muita arvoja ja ominaisuuksia on syytä suojella.<sup>36</sup>

Tuomiokirkonpuisto on osa Tampereen kansallista kaupunkipuistoa, joka on parhaillaan valmisteilla. Pirkanmaan maakuntakaavassa 2040 kerrotaan, että Tampereen tuomiokirkko on valtakunnallisesti merkittävä rakennettu kulttuuriympäristö ja että Juhannuskylä edustaa maakunnallisesti merkittäviä rakennettuja kulttuuriympäristöjä. Juhannuskylästä Juhannuskylänkadun, Erkkilänaukeen ja Puuvillatehtaankadun muodostama katutila, tuomiokirkko ja Tuomiokirkonpuisto kuuluvat kansallisen kaupunkipuiston rajaukseen.<sup>37</sup>

Kansalliseen kaupunkipuistoon liittyen keskustan strategisessa osayleiskaavassa on osoitettu valtakunnallisesti merkittävät rakennetut kulttuuriympäristöt ja määräys edellyttää alueella tapahtuvan kehittämisen sovittamista arvokkaan kulttuuriympäristön vaatimuksiin.

Asemakaavoituksen osalta osa-alueen keskeiset kulttuurihistoriallisesti, rakennustaiteellisesti ja kaupunkikuvallisesti arvokkaat rakennukset tai alueet on suojeltu asemakaavamerkinnoin.

Keskeiset historiallisesti, puutarhataiteellisesti ja virkistyksestä merkittävät puistoalueet kuten Koskipuisto, Näsinpuisto, Pyynikin kirkkopuisto ja Vanhankirjastonpuisto, on asemakaavassa osoitettu puistoalueina.<sup>38</sup>

---

<sup>36</sup> Tampere - kantakaupungin ympäristö- ja maisemaselvitys, 2008, 87.

<sup>37</sup> Tampereen kansallinen kaupunkipuisto, hakemus 13.11.2020, tarkistettu 20.1.2021 / Liite 11 Hoito- ja käyttösuunnitelman osa-aluekortit, luonnos, 5.

<sup>38</sup> Tampereen kansallinen kaupunkipuisto, hakemus 13.11.2020, tarkistettu 20.1.2021 / Liite 11 Hoito- ja käyttösuunnitelman osa-aluekortit, luonnos, 5.

Kansallisen kaupunkipuiston suunnittelun yhteydessä todetaan, että Tampereen keskustassa kaupunkiympäristön vanhat ja historialliset osat ja niiden kulttuurihistoriallisesti arvokkaat piirteet korostuvat kontrastina uudis- ja täydennysrakentamiselle. Tavoitteena esitetään, että aluetta rantoineen kehitetään edelleen entistään elävämmäksi kulttuuriympäristöksi.<sup>39</sup>

## 9. Lopuksi

Uuden suunnittelussa tulisi huomioida puiston historialliset kerrostumat ja antaa niiden pysyä osana puistoa ja sen henkeä. Edustuksellisuuden säilyttäminen on alueen kaupunkikuvaa ajatellen tärkeää kokonaisuuden omaleimaisuuden vuoksi. Myös puiston laajempi vaikutusalue huomioon ottaen on syytä huolehtia sen säilymisestä, sillä tuomiokirkkoa ympäröivä puisto on yksi harvoista kohtalaisen laajoista viheralueista tiiviin rakennusmassan alueella.

Suojelumerkinnän tueksi selvityksessä löytyi useita kaupunkikuvallisesti merkittäviä arvoja.

Kulttuuriympäristöarvot ovat näistä merkittävimpiä ja suojelumerkintää puoltaa esimerkiksi alueen yhtenäisen suunnitteluhistoria. Tuomiokirkonpuiston herkkyyt ja erityisesti puiston tärkeät näkymät tulee huomioida myös laajemman kaupunkikuvan kannalta.

Alueen historia on mielenkiintoinen ja tapahtunut muutos on ollut valtava. Nykyisen Kyttälän alue on ollut vaatimattomasti rakennettua tehdaskylää ja maaseutua. Kaupunginosaksi muuntuessaan alue on sulautunut osaksi vilkasta kaupunkia. Asemakaavat osoittavat kuinka alueen muutos on tapahtunut.

Lars Sonckin vaikutus on ollut suuri koko kaupunginosan muotoutumisessa. Hän on onnistunut suunnittelemaan alueesta yhtenäisen, omaleimaisen kokonaisuuden. Koko alue on merkittävä siinäkin suhteessa, että sama suunnittelija on voinut vaikuttaa laajan alueen ja sen eri elementtien muotoon ja sijoitteluun.

Alueen maisemallinen muutos on ollut yhtä dramaattinen kuin sen muukin fyysinen muutos. Kirkko on noussut maiseman keskipisteeksi. Alueen rakennuskanta on muuntunut siten, että matalat puutalot ovat väistyneet korkeiden kerrostalomassojen alta. Näkymät ovat sulkeutuneet ja niitä on avattu tietoisesti kohti päätteenä toimivaa kirkkorakennusta.

---

<sup>39</sup> Tampereen kansallinen kaupunkipuisto, hakemus 13.11.2020, tarkistettu 20.1.2021 / Liite 11 Hoito- ja käyttösuunnitelman osa-aluekortit, luonnos, 6.

Puistossa säilyneistä elementeistä näkymät ja kulkuväylät rytmittävät puistoa ja avaavat sen kulkijan katseelle eri suunnista erilaisena. Kulkuväylät rajoittavat tilan käyttöä ja hallintaa, mutta samalla ne myös mahdollistavat puiston säilyvyyttä ja sen kestämistä jokapäiväisessä käytössä.

Puiston pohjoispuolen erityinen elementti on leikkipaikka. Sen vaikutus puiston käyttöön, ilmiasuun ja muutokseen on ollut suuri. Leikkipaikan myötä myös lapset ovat saaneet oikeutuksen puiston alueeseen.

Kaupunkilaisille tulee tarjota mahdollisuus ymmärtää kulttuurihistoriaa ylläpitämällä kulttuurihistoriallisesti merkittäviä viheraluekokonaisuuksia. Merkittävimpiä viheralueiden kulttuuri- ja historia-arvoihin vaikuttavia uhkia ovat kulttuurikerrosten katoaminen, historian ja perinteiden hylkääminen sekä kulttuurikohteiden vaarantuminen. Kaupunkipuistoihin sitoutuva historia tulisi nähdä voimavarana ja kulttuurisena resurssina muuttuvassa ja kasvavassa kaupungissa.

Lisäksi tulee pohtia, mitkä ovat historiallisten kaupunkipuistojen mahdollisuudet ottaa vastaan muutoksia heikentämättä kuitenkaan niiden kulttuurista kestävyttä. Suojelun ja uudistamisen tasapainon löytäminen vaatii arvottamista, laajaa keskustelua ja kriittistä sekä luovaa tarkastelua.

Vanhat, perinteikkäät kaupunkipuistot eivät kaipaa nykyaikaistamista, vaan vanhan asunsa huolellista elvyttämistä, kohentamista ja kunnostamista.

Historiallisten puistojen suojelu voidaan nähdä sosiaalisen ja materiaalisen yhdistelmänä, jossa koettujen arvojen ja yhteisöllisten merkitysten vaaliminen on yhtä tärkeää kuin autenttisten elementtien kuten sommitelman ja kasvillisuuden säilyttäminen.



## Lähteet

### Kirjalliset lähteet

- Ars - Suomen taide 4. Weilin & Göös, Espoo 1989.
- Häyrynen, Maunu (toim.): Puutarhataiteen historian perusteet. Viherympäristöliitto, Helsinki, 1997.
- Kivinen, Paula: Tampereen tuomiokirkko. WSOY, Porvoo, 1961.
- Ristola, Pauliina: Maisemahistoriallinen selvitys Tampereen Näsinpuistosta arvottamisen viitekehyksestä käsin. Pro-gradu -tutkielma, Historian, kulttuurin ja taiteiden tutkimuksen laitos, Turun yliopisto, toukokuu 2016.
- Siitarinen, Eila: Tampereen puistot 125 v. Tampereen Viatek Oy, 1999.
- Sinisalo, Antero: Puutarhataiteen historian perusteet. Viherympäristöliitto, Helsinki, 1997.
- Sitte, Camillo: Kaupunkirakentamisen taide. Karisto Kirjapaino Oy, Hämeenlinna, 2001.
- Tampere: kantakaupungin ympäristö- ja maisemaselvitys. Tampereen kaupunki, 2008.
- Voionmaa, Väinö: Tampereen historia 3. Tampereen kaupunki, 1932
- Voionmaa, Väinö: Tampereen historia 4. Tampereen kaupunki, 1935, karttaliite.

### Verkkolähteet

- Ajantasainen asemakaava. <https://kartat.tampere.fi/oskari/>
- ”Asemakaavatyö Juhannuskylän täydennysrakentamiseksi ja suojelemiseksi alkaa.” Tampereen kaupungin nettisivut. [https://www.tampere.fi/tampereen-kaupunki/ajankohtaista/tiedotteet/2021/02/25022021\\_3.html](https://www.tampere.fi/tampereen-kaupunki/ajankohtaista/tiedotteet/2021/02/25022021_3.html) (luettu 2022)
- Puustjärvi, Eeva: Hautausmaan symboliikka maisemasuunnittelun perustana – Tapaustutkimus Lahden Levon hautausmaalla. Pro gradu -tutkielma, Metsäekologia Metsätieteiden laitos, Helsingin yliopisto, marraskuu, 2013.  
[https://helda.helsinki.fi/bitstream/handle/10138/43164/Gradu\\_Puustjarvi.pdf?sequence=1&isAllowed=y](https://helda.helsinki.fi/bitstream/handle/10138/43164/Gradu_Puustjarvi.pdf?sequence=1&isAllowed=y)

- Sitowise: Juhannuskylä, Tampere, Kulttuuriympäristöselvitys 2021.  
<https://www.tampere.fi/kaavat/8839> (luettu 2022)
- Tampereen asemakeskus, rautatieasema ja henkilöratapiha ympäristöineen: alueen toiminnallinen kehittäminen ja rakennusoikeuden lisääminen. Kaupunkikuva- ja kulttuuriympäristöselvitys sekä alustava vaikutusten arviointi 7.5.2020.  
[https://ekstrat.tampere.fi/ytoteto/aka/nahtavillaolevat/8640/selvitykset/asemakeskus\\_kaupunkikuva\\_ja\\_kulttuuriymparisto\\_ja\\_kaukonakymat\\_20200507.pdf](https://ekstrat.tampere.fi/ytoteto/aka/nahtavillaolevat/8640/selvitykset/asemakeskus_kaupunkikuva_ja_kulttuuriymparisto_ja_kaukonakymat_20200507.pdf) (31.3.2022)
- Tampereen keskustan rakennettu kulttuuriympäristö 2012.  
[https://www.tampere.fi/sites/default/files/2022-06/Ksoyk\\_Rakennettu\\_kulttuuriymparisto2012\\_raportti.pdf](https://www.tampere.fi/sites/default/files/2022-06/Ksoyk_Rakennettu_kulttuuriymparisto2012_raportti.pdf) (31.3.2022)
- Tampereen kansallinen kaupunkipuisto, hakemus 13.11.2020, tarkistettu 20.1.2021.  
Liite 11, Hoito- ja käyttösuunnitelman osa-aluekortit, luonnos.  
<https://tampere.cloudnc.fi/download/noname/%7Ba11d8a87-ba26-4122-9f81-a89068bb2b85%7D/4626621> (31.3.2022)
- Tampereen seurakunnat -verkkosivusto.  
[https://tampereenseurakunnat.fi/kirkko\\_tampereella/kirkot\\_ja\\_muut\\_tilat/kirkot/tuomio\\_kirkko#cc373dfa](https://tampereenseurakunnat.fi/kirkko_tampereella/kirkot_ja_muut_tilat/kirkot/tuomio_kirkko#cc373dfa) (16.5.2022)