

Tampereen kaupunki

Liito-oravaselvitys asemakaava nro 8965, Poratie 9, tontin jakaminen

Raportti 27.6.2023



Sisällysluettelo

1. Johdanto ja suunnittelualue	3
2. Yleiskaavan viherverkosto	3
3. Lähtötiedot ja menetelmät	4
4. Tulokset	6
5. Johtopäätökset ja suunnitteluositukset	7
Lähteet	9
Liite 1. Kartta liito-oravaselvityksen tuloksista	

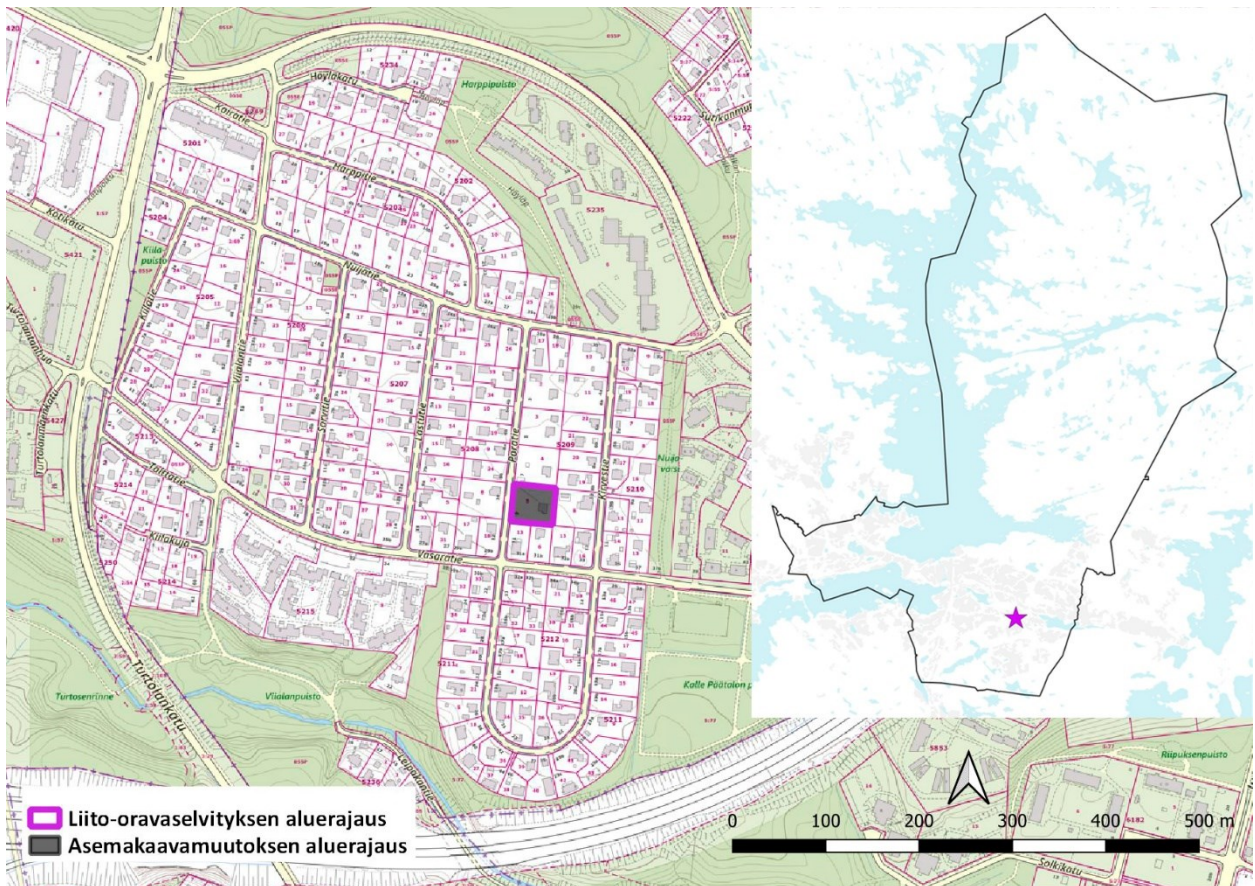
Kannen kuva © Tampereen kaupunki

1. Johdanto ja suunnittelualue

Poratie 9:ssä sijaitsevalle kiinteistölle nro 5209-5 laadittiin asemakaavamuutoksen nro 8965 yhteydessä liito-oravaselvitys. Selvitys laadittiin koko kiinteistön alueelle ja lisäksi tarkkailtiin liito-oravan kulkuyhteyksiä kiinteistön ympäristössä. Kiinteistön pinta-ala on 1825 m² ja se sijoittuu Viialan kaupunginosaan noin 6 km kaakkoon kaupungin keskustasta. Kiinteistö rajautuu lännessä Poratien katualueeseen ja muilta osin ympäröiviin omakotikiinteistöihin. Viiala on yleisilmeeltään pääosin pientaloista koostuva, vihreä kaupunginosa, jossa laajemmat viheraluekokonaisuudet sijoittuvat alueen etelä- ja pohjoisosiin. (Kuva 1.)

Asemakaavamuutoksen hakijan tavoitteena on tontin jakaminen kahdeksi yhtä suureksi pientalotontiksi. Tontin asuinrakennus on tarkoitus purkaa. Kaupunkiympäristön suunnittelun tavoitteena on luoda kaavalliset edellytykset hyvälle asuinympäristölle ja siihen sopeutuvalle täydennysrakentamiselle. Asemakaavoituksessa otetaan huomioon alueen sijainti kaupunkirakenteessa ja kaupunkikuvallinen luonne. Suunnitelma tukee kaupungin täydennysrakentamistavoitteita. (Asemakaavan muutoksen osallistumis- ja arviointisuunnitelman luonnos 06/2023)

Selvitys on laadittu viranomaisohjeistuksen mukaisesti ja selvityksen on laatinut erikoissuunnittelija, FM maantieteilijä Saija Kouko Tampereen kaupungilta.



Kuva 1. Selvitysalue sijaitsee Tampereen kaupungin Viialan kaupunginosassa. Selvitysalueen rajaus on esitetty kartalla pinkillä värillä.

2. Yleiskaavan viherverkosto

Tampereen kantakaupungin yleiskaavayhdistelmässä (Kantakaupungin yleiskaava 2040 ja Kantakaupungin vaiheyleiskaava 2017-2021) selvitysalue on asumisen aluetta. Alue varataan pääosin asumiselle sekä sitä palveleville toiminnoille, mm. virkistys- ja suojaviheralueille, lähipalveluille sekä nykyiselle ja uudelle

ympäristöhäiriötä aiheuttamattomalle elinkeinotoiminnalle. Selvitysalueelle ei ole viherverkoston osalta osoitettu yleiskaavassa merkintöjä. Selvitysalueen itäpuolelle, Nuijavarren puistoon sijoittuu yleiskaavan ohjeellinen ekologinen yhteys. Yleiskaavan keskuspuistoverkosta sijoittuu selvitysalueen pohjois- ja eteläpuolelle. (Kuva 2.)



Kuva 2. Tampereen yleiskaavayhdistelmän (Kantakaupungin yleiskaava 2040 ja vaiheyleiskaava 2017-2021) kartalla 2. (viherympäristö ja vapaa-ajanpalvelut) selvitysalue sijoittuu Vihiojan ja Vilusenharjun keskuspuistoverkoston alueiden väliselle asumisen vyöhykkeelle. Selvitysalueen itäpuolella kulkee näitä keskuspuistoverkoston alueita yhdistävä ohjeellinen ekologinen yhteys. Selvitysalue näkyy kartalla lilalla värillä.

3. Lähtötiedot ja menetelmät

Aiemmat liito-oravahavainnot

Poratie 9:ssä sijaitsevalla kiinteistöllä nro 5209-5 ei ole aiemmin laadittu liito-oravaselvitystä. Viialan kaupunginosan metsäisiltä puistoalueilta on aiempia liito-oravahavainnoja. Kaupunginosan pohjoispuolelle sijoittuvalta Santaharjunpuistolta on tehty havainnoja vuosina 2016 ja 2019. Kaupunginosan itäosissa sijaitsevasta Vilusenpuistosta on yksittäinen havainto vuodelta 2017. Etelässä, Vihiojan varressa vaikuttaisi olevan säännöllistä liito-oravan pesintää.

Laji.fi viranomaisportaali

Liito-oravan havaintotiedot tarkistettiin 14.6.2023 Laji.fi viranomaisportaalista. Selvitysalueelta ei ole viety portaaliin havainnoja. Yllä mainittujen havaintojen lisäksi Vilusenharjulta on tehty keväällä 2023 asukashavainto liito-oravasta.

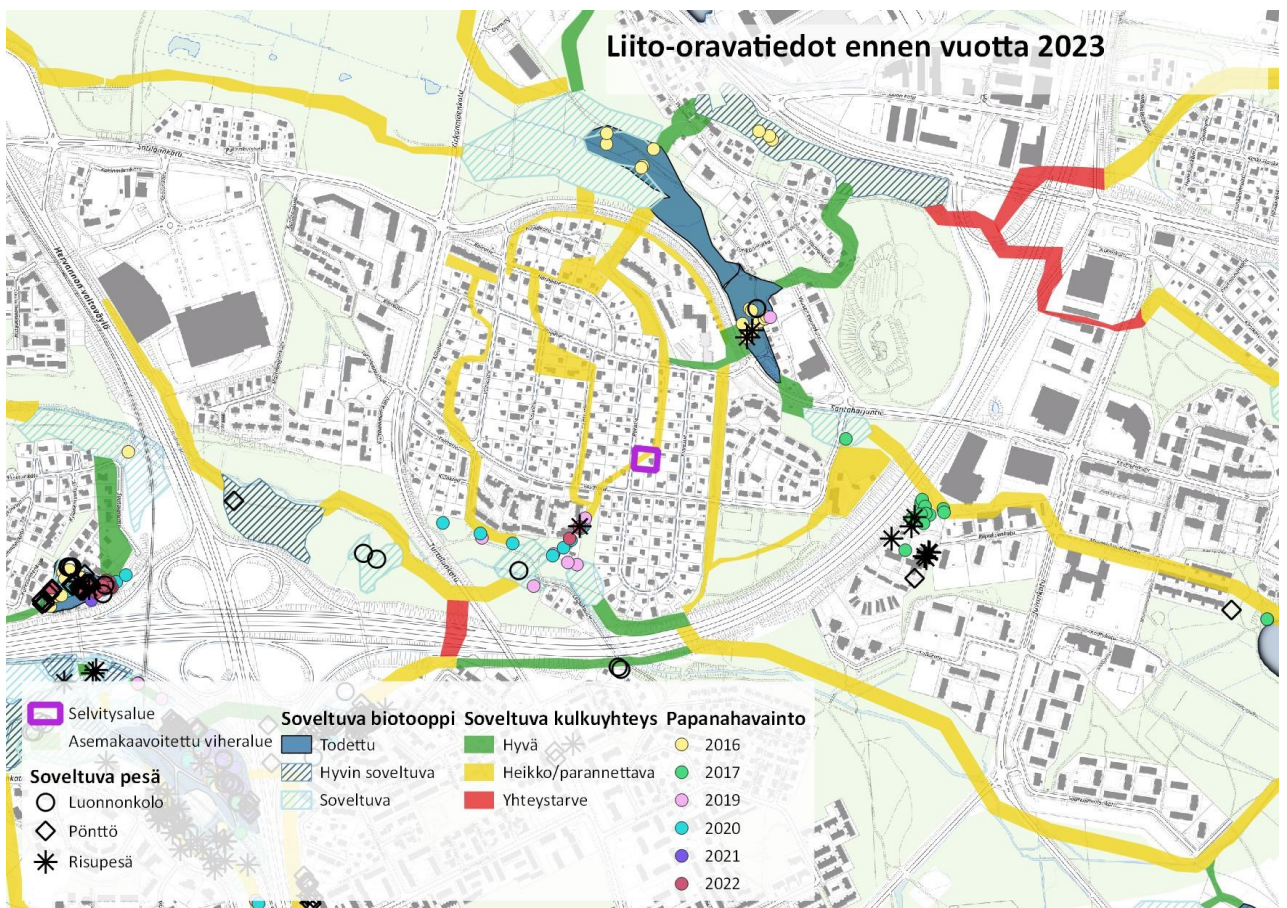
Selvitysalueella ja sen läheisyydessä tehdyt liito-oravaselvitykset:

- Liito-orava osana yleiskaavan viherverkkoa, seuranta 2017-2019. Tampereen kaupunki.

- Selvitys Viialan Nuijatie 31:ssä olevan asemakaavan ja asemakaavamuutosalueen nro. 8267 luontoarvoista. Tampereen kaupunki, Kari Korte 2016.
- Kantakaupungin liito-orava selvitys 2016. Tampereen kaupunki, Ramboll

Alueelta ja sen läheisyydestä aiemmin laadittujen selvitysten lisäksi lähtöaineistona on käytetty:

- Tampereen karttapalvelu Oskari 2023: Liito-oravahavainnot, elinympäristöt ja kulkuyhteydet
- Luontoselvitykset ja luontovaikutusten arviointi. Opas tekijälle, tilaajalle ja viranomaiselle. Suomen ympäristökeskuksen raportteja 47 / 2021. Katariina Mäkelä ja Päivi Salo.
- Liito-orava-LIFE, Liito-oravan huomioiminen kaupunkisuunnittelussa. Hyvien käytäntöjen opas. Liito-orava LIFE (LIFE17/nat/FI/000469), Espoon, Jyväskylän ja Kuopion kaupungit 2021.
- Suomen lajien uhanalaisuus, Punainen kirja 2019. Hyvärinen, E., Juslén, A., Kemppainen, E., Uddström, A. & Liukko, U.-M. (toim.)
- Euroopan unionin luontodirektiivin liitteen IV lajien (pl. lepakot) esittelyt (Nieminen & Ahola (toim.), Suomen ympäristö 1/2017
- Hanki, Ilpo K. Liito-orava, Biologia ja käyttäytyminen. Metsäkustannus 2016.



Kuva 3. Ennen vuotta 2023 tehdyt liito-oravahavainnot selvitysalueen läheisyydessä. Selvitysalue näkyy kartalla lilalla rajauksella.

Menetelmät

Liito-oravaselvitys tehtiin alueelle 25.5.2023. Selvitys toteutettiin ”Euroopan unionin luontodirektiivin liitteen IV lajien (pl. lepakot) esittelyt” (Nieminen & Ahola (toim.) 2017) mukaisesti papanakartoitusmenetelmää käyttäen. Liito-oravan esiintymistä kartoitettiin etsimällä liito-oravan papanoita puiden tyviltä sekä muita merkkejä lajista kuten virtsajälkiä. GPS-laitteelle kirjattiin ylös lajille soveltuvat pesäpaikat (kolopesä, risupesä, pönttö). Samalla arvioitiin alueen soveltuvuutta liito-oravan elinympäristöksi sekä mahdollisten kulkuyhteyksien sijaintia.

Epävarmuustekijät

Selvitys on tehty viranomaisohjeiden mukaisesti. Sää selvityspäivänä oli aurinkoinen ja lämmin (n. + 20 °C). Puiden tyville oli ehtinyt nousta jo jonkin verran kasvillisuutta ja puissa oli lehdet. Tämä ei kuitenkaan estänyt liito-oravan papanoiden tai mahdollisten pesien havainnointia, vaan lajille soveltuville puille saatiin riittävä näkyväisyys. Selvitys ei sisällä merkittäviä epävarmuustekijöitä ja sen katsotaan sisältävän riittävät tiedot alueen asemakaavoituksen pohjaksi.

4. Tulokset

Selvitysalue on 1825 m² maastonmuodoiltaan tasainen omakotitontti. Tontin itäisempään osaan sijoittuu 1950-luvulla rakennettu asuinrakennus. Tontin koilliskulmalla on pieni väliaikainen varastorakennus. Tontin itä- ja pohjoisrajalla kasvaa tontin kookkain puusto: kolme koivua ja kaksi vaahteraa. Kookkain puusto nousee yli 10 metrin korkeuteen. Tontilla kasvaa lisäksi pienempää puustoa kuten omenapuita, syreenejä ja vaahteroita. Tonttia rajaa Poratien katualueesta orapihlaja-aita, jonka seassa kasvaa vaahteraa. Tontin läntisemmästä osasta on raivattu pienempää puustoa ja pensaita. Osa raivatusta kasvillisuudesta oli vielä tontilla selvitystä laadittaessa toukokuun loppupuolella 2023. Tontin yleisilme on hoitamaton.

Selvitysalueelta ei löydetty liito-oravan jätöstä tai muita merkkejä lajin esiintymisestä. Kiinteistölle ei myöskään sijoitu liito-oravalle soveltuvaa metsää tai soveltuvia pesäpaikkoja.

Tontille on osoitettu liito-oravalle soveltuva kulkuyhteys kantakaupungin liito-oravaseurannassa (Liito-orava osana yleiskaavan viherverkkoa, seuranta 2017-2019). Tontin itäreunan kookkaamman puuston kautta kulkee edelleen liito-oravalle soveltuva kulkuyhteys, joka selvitysalueena olevan tontin kohdalla toimii hyvin, mutta pohjoisen suunnassa muuttuu heikoksi. (Liite 1.)

Vihiojan varren Viialanpuistosta löytyi melko runsaasti liito-oravan jätöstä sekä risupesä, jotka viittaavat lajin lisääntymis- ja levähdyspaikan sijaintiin osittain puistossa ja osittain tonttialueella. Vilusenharjulla ei ole viime vuosina tehty selvityksiä, mutta Santaharjun puistossa on vuonna 2016 todettu liito-oravan pesintä. Alueelta on laji.fi -portaalissa asukkaan tekemä liito-oravahavainto keväältä 2023. Vihiojan varren elinympäristöjen ja Vilusenharjun elinympäristöjen välillä tuleekin säilyttää toimivat kulkuyhteydet liito-oravalle.



Kuva 4. Tontilla on tehty jo jonkin verran puuston ja pensaiston raivaustöitä. Näkymä Poratien suunnasta kohti koillista. Rakennuksen vasemmalla puolella näkyy tontin koilliskulmaan sijoittuva korkeampi puusto. Rakennuksen oikealla puolella näkyy kookas koivu, jonka kunto on heikempi kuin rakennuksen vasemmalle puolelle sijoittuvien kookkaiden puiden.

5. Johtopäätökset ja suunnittelusuositukset

Keväällä 2023 tehdyn selvityksen perusteella kiinteistöltä nro 5209-5 ei havaittu liito-oravan jätöstä tai muita merkkejä lajista. Kiinteistöllä ei ole liito-oravalle soveltuvaa elinympäristöä tai soveltuvia pesäpuita. Kiinteistön itäreunan kautta kulkee liito-oravalle soveltuva kulkureitti, joka tontilta pohjoiseen päin muuttuu laadultaan heikoksi. Kantakaupungin yleiskaavassa ohjeellinen ekologinen yhteys on osoitettu selvitysalueen itäpuolelle Nuijavarren puistoon. Tämä on myös liito-oravalle ensisijaisesti kehitettävä kulkuyhteys. Laji tarvitsee Viialan alueella myös tätä pääyhteyttä tukevia kulkuyhteyksiä. Siksi olisi tärkeää säilyttää pientalotonteilla olemassa olevaan, kookkaampaa puustoa sekä mahdollisuuksien mukaan täydentää puustoa uusilla istutuksilla.

Selvitysalueen osalta tulisi asemakaavaratkaisussa mahdollisuuksien mukaan säilyttää alueen itäreuna puustoisena. Alueen koilliskulmalle sijoittuvat korkeat koivu ja vaahtera olisi mahdollista säilyttää. Selvitysalueen kaakkoiskulman puusto on huonompikuntoista ja vaatisi uusia puuistutuksia. Tärkeää olisi, että tontin itäreunalla säilyisi yhtenäinen, puustoinen latvusvyöhyke. Liito-oravan kulkuyhteyden tulisi ensisijaisesti perustua metsäkaistaleisiin tai metsäisiin viheralueisiin. Aina tämä ei ole mahdollista, kuten tässä tapauksessa, ja tällöin joudutaan turvautumaan yhteyteen, joka muodostuu yksittäisistä puista/puuryhmistä. Minimisuositus kulkuyhteyspuun korkeudeksi on 10 metriä ja puiden istutusväli korkeintaan täysikasvuisen puun korkeuden verran. Yhteydspuiden olisi hyvä olla useassa rivissä tai ryhminä, jolloin yhden puun poistaminen ei vielä katkaise yhteyttä. Puulaji ei ole niin merkityksellinen kuin on puiden korkeus ja niiden istutusväli.



Kuva 5. Ylemmässä kuvassa näkymä tontin itäreunalta kohti tontin koilliskulmassa kasvavaa koivua ja vaahteraa. Alemmassa kuvassa tontin länsiosan raivattua aluetta.



Kuva 6. Ylin kuva: Tontin pohjoisreunalta kuva kohti piha-alueita. Keskimmäinen kuva: Asuinrakennuksen pohjoispuolella kasvaa mm. omenapuita. Alin kuva: Katunäkymä Vasaratieltä kohti Poratietä. Selvitysalueella näkyy oranssi kaivinkone.

LÄHTEET

Asemakaavan muutoksen osallistumis- ja arviointisuunnitelma, alustava. Viiala, Poratie 9, tontin jakaminen, asemakaavan nro 8965. Tampereen kaupunki, luettu 14.6.2023.

Euroopan unionin luontodirektiivin liitteen IV lajien (pl. lepakot) esittelyt. Nieminen Marko, Ahola Aapo (toim.) Suomen ympäristö 1/2017.

Hanki, Ilpo K. Liito-orava, Biologia ja käyttäytyminen. Metsäkustannus 2016.

Kantakaupungin liito-oravaselvitys 2016. Tampereen kaupunki.

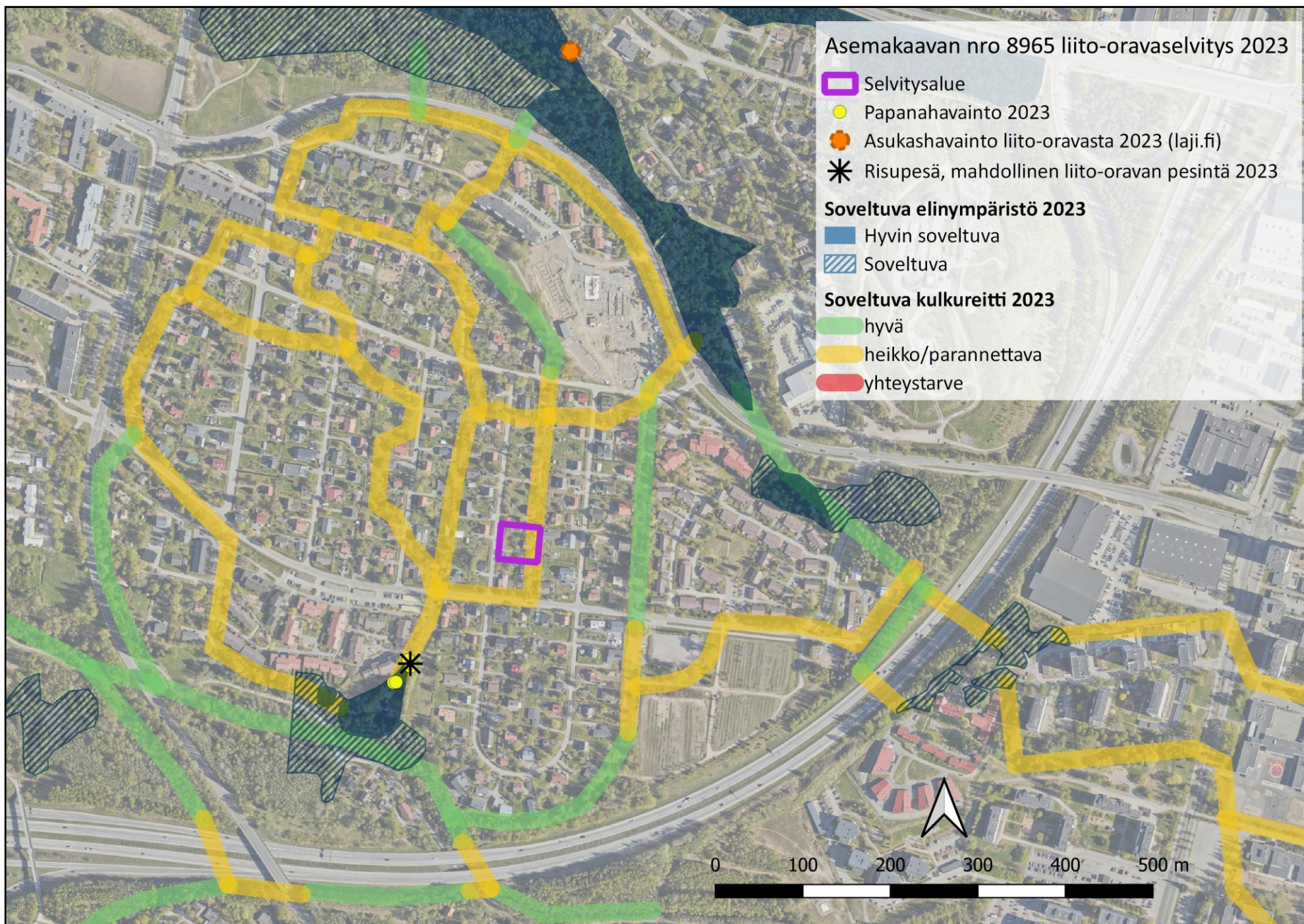
Liito-orava osana yleiskaavan viherverkkoa, seuranta 2017-2019. Tampereen kaupunki 2020.

Liito-orava-LIFE, Liito-oravan huomioiminen kaupunkisuunnittelussa. Hyvien käytäntöjen opas. Liito-orava LIFE (LIFE17/nat/FI/000469), Espoon, Jyväskylän ja Kuopion kaupungit 2021.

Luontoselvitykset ja luontovaikutusten arviointi. Opas tekijälle, tilaajalle ja viranomaiselle. Suomen ympäristökeskuksen raportteja 47 / 2021. Katariina Mäkelä ja Päivi Salo.

Selvitys Viialan Nuijatie 31:ssä olevan asemakaavan ja asemakaavamuutosalueen nro. 8267 luontoarvoista. Tampereen kaupunki, Kari Korte.

Suomen lajien uhanalaisuus, Punainen kirja 2019. Hyvärinen Esko, Juslén Aino, Kemppainen Eija, Uddström Annika, Liukko Ulla-Maija. Ympäristöministeriö & Suomen ympäristökeskus 2019.



LIITE 1. Kartta liito-oravaselvityksen tuloksista