

A



Rakennusinventointi

ASUNTO OY AKOPUISTO

Lähteenkatu 2-4, 33500 Tampere

ARCO ARCHITECTURE COMPANY OY
2023

Tilaja

Lujatalo Oy

Työryhmä

Kalevi Näkki, arkkitehti SAFA

Linda Hakkarainen, miljöosuunnittelija ins. AMK

ARCO Architecture Company Oy

Satakunnankatu 18 A

33210 Tampere

www.arco.fi

p. 03 3125 0100

Suoritusajankohta

Marraskuu 2023

Valokuvat nykytilasta

Linda Hakkarainen ja Kalevi Näkki/ARCO

Lyhenteet

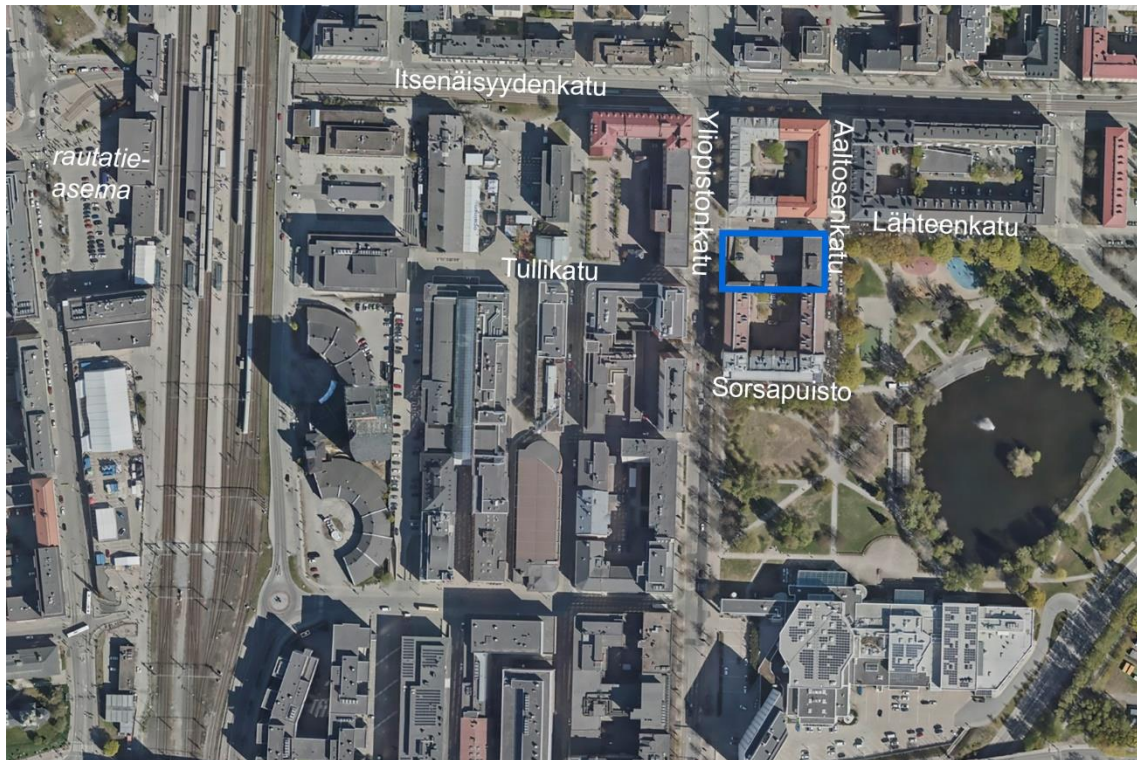
MML	Maanmittauslaitos
PL	Pirkanmaan liitto
TKP	Tampereen karttapalvelu Oskari
TRA	Tampereen rakennusvalvonnan arkisto

Sisällysluettelo

1. Johdanto	4
1.1. Kohde	4
1.2. Tehtävä	5
1.3. Perustiedot	6
2. Tausta	7
2.1. Rakennuspaikan historia	7
2.2. Kulttuuriympäristöarvot	9
3. Rakennushistoria	10
3.1. Rakennussuunnitelmat	11
3.2. Muutosvaiheet	16
4. Nykytila	17
4.1. Julkisivut	17
4.2. Autohalli	18
5. Yhteenveto	19
Lähteet	20

1. JOHDANTO

1.1. Kohde



1. Asunto Oy Akopuiston sijainti on merkitty kuvaan sinisellä rajauksella. MML 2023, muokkaus ARCO.

Tämän rakennusinventoinnin kohteena on Asunto Oy Akopuisto, joka sijaitsee Tampereella Tullin kaupunginosassa Yliopistonkadun, Lähteenkadun, Aaltosenkadun ja Sorsapuistokadun rajaamassa korttelissa. Kohde on vuonna 1967 valmistunut 7-kerroksinen asuinrakennus,

johon kuuluu lisäksi 2-kerroksinen lisäsiipi. Pihakannen alla kellarissa sijaitsee autohalli. Kohde on Aaltosen Kenkätehdas Oy:n rakennuttama ja sen on suunnitellut arkkitehti Jaakko Tähtinen.

1.2. Tehtävä

Asunto Oy Akopuiston tontilla on käynnissä asemakaavamuutostyö tontin täydennysrakentamiseksi uudisrakennuksella ja lisäsiiven purkamiseksi. Tämä selvitys on laadittu asemakaavamuutosta varten. Selvityksessä kartoitetaan lyhyesti rakennuspaikan historiaa, Asunto Oy Akopuiston rakennushistoria ja muutosvaiheita sekä kuvataan rakennuksen nykytilaa.

Selvityksen lähtötietoaineistona on käytetty Tampereen kaupungin rakennusvalvonnan arkiston aineistoa ja Oskari-karttapalvelun avoimia kartta-aineistoja ja ilmakuvia.

Selvityksen ensimmäisessä luvussa esitellään kohteen perustiedot. Toisessa luvussa kuvataan rakennuspaikan historiallista kehitystä. Kolmannessa luvussa esitellään rakennuksen nykytilaa valokuvien avulla.

1.3. Perustiedot

Kohde

Asunto Oy Akopuisto

Osoite

Lähteenkatu 2-4
33500 Tampere

Kiinteistötunnus

837-117-315-2
(aiemmin 837-315-79 C)

Valmistunut

1967

Laajuustiedot

Tontin pinta-ala 1803 m²
Kerrosala 3513 m²
Tilavuus 16 000 m³
Kerroksia asuinrakennuksessa 7+kellari, lisäsiivessä 2 kerrosta
Asuntoja 55 kpl

Rakennuttaja

Aaltosen Kenkätehdas Oy

Suunnittelija

Arkkitehtitoimisto Jaakko ja Antti Tähtinen
Lupapiirustusten allekirjoittaja Jaakko Tähtinen

Alkuperäinen käyttötarkoitus

Asuin- ja liikerakennus

Nykyinen käyttötarkoitus

Asuin- ja liikerakennus

Asemakaava

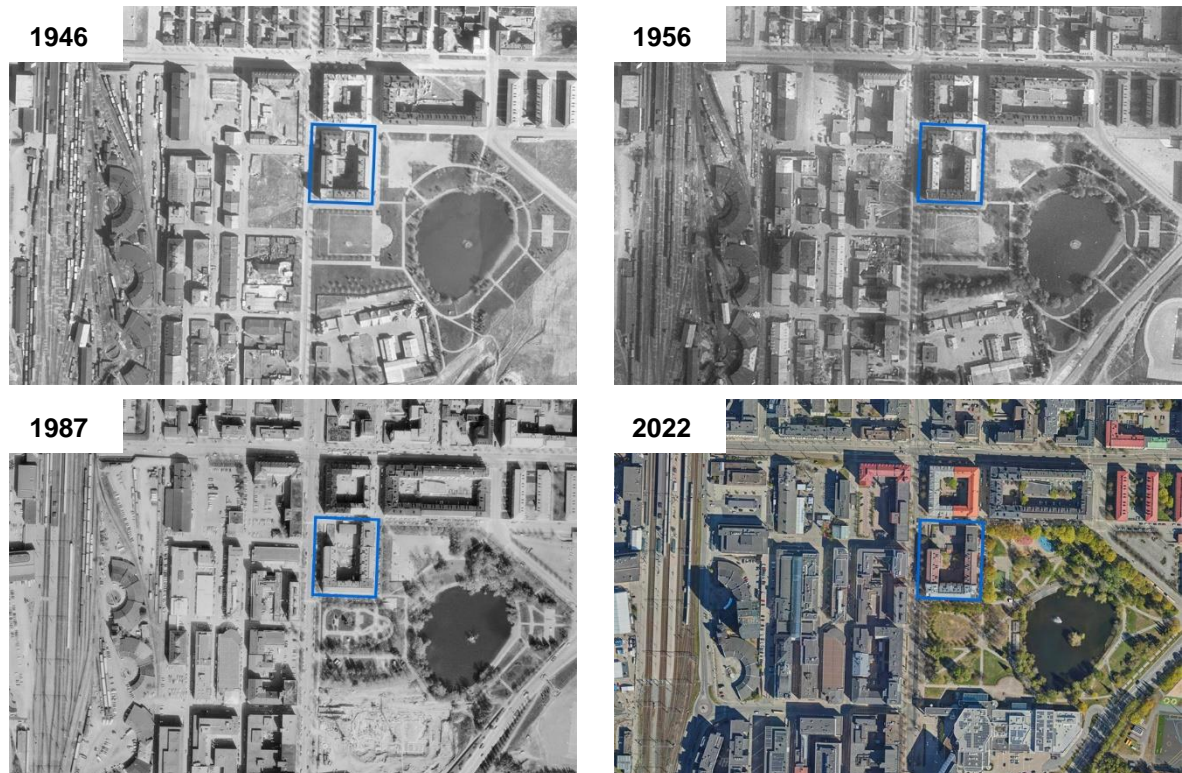
Asemakaavatunnus 2342, vahvistettu 29.9.1965. Ei suojeltu.

Omistus

Asunto Oy Akopuisto, tontti Sara Hildénin säätiö

2. TAUSTA

2.1. Rakennuspaikan historia

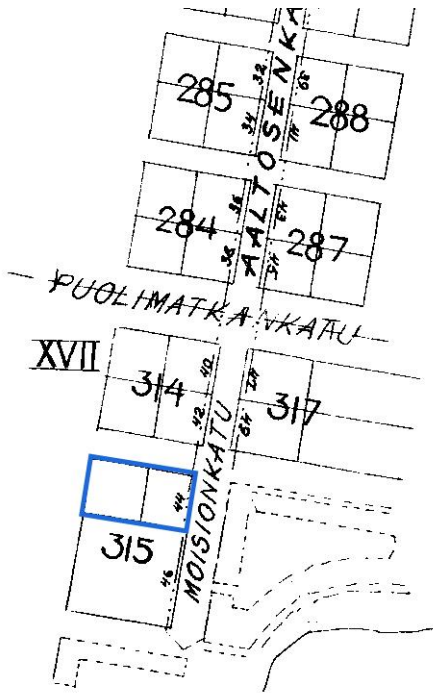


2. Ilmakuvat vuosilta 1946, 1956, 1987 ja 2022. Kortteli 315 on merkitty kuviin sinisellä rajauksella. TKP, muokkaus ARCO.

Selvityksen kohteena oleva kortteli sijaitsee Tampereella Tullin kaupunginosassa. Kortteli rajautuu etelä- ja itäsvuoltaan 1930-luvulla perustettuun Sorsapuiston puistoalueeseen. Tullin alue on toiminut aiemmin historiassa pääosin teollisuus- ja varastoalueena. Sorsapuiston pohjoisreunalle on sijoittunut asumista ja eteläosassa on toiminut teurastamo nykyisen Tampere-talon paikalla. Tullin alueen kaavoitus- ja rakentamisen

historiaa on selvitetty tarkemmin mm. Tullin alueen yleissuunnitelman analyysiraportissa (2015).

Akopiiston talon kortteliin valmistui vuonna 1937 Asunto Oy Sorsapuiston talo Aaltosen Kenkätehdas Oy:n rakennuttamana. Ilmakuvien mukaan Akopiiston talon tontilla nykyisen Yliopistonkadun ja Lähteenkadun kulmassa on ollut matala puurakennus, joka on purettu Akopiiston rakentamisen myötä.



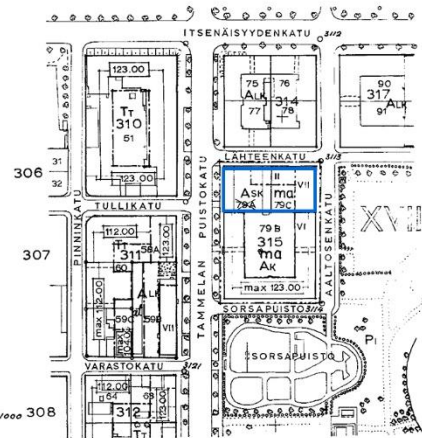
3. Ote asemakaavan muutokartalta vuodelta 1956. Asunto Oy Akopuiston kortteli on merkitty kuvaan sinisellä rajauksella. Aaltosenkadun aiempi nimi oli Moisionkatu. Puolimatkatankatu on nykyiseltä nimeltään Itsenäisyydenkatu. TKP, muokkaus ARCO.

XVII KAUPUNGINOSAN ASEMAKAAVAN MUUTOS

kaupunki : TAMPERE
 kortteli : 315
 tontti : 79 A



Merkintä:	Merkinnän selitys:
-----	3 m sen asemakaava-alueen ulkopuolella oleva viiva, jota vahvistaminen koskee.
-----	Korttelin ja korttelinosan raja
-----	Ohjeellinen tontin raja
XVII	Kaupunginosan numero
I 315	Korttelin numero, 79a Tontin numero, X Poistuva tontin numero
SORSAPUISTO	Kadun ja puiston nimi
VII	Roomalainen numero, joka osoittaa rakennusten, rakennuksen tai sen osan suurimman sallitun varsinaisen kerrosluvun.
[max 123.00]	Rakennusala
[max 123.00]	Rakennuksen julkisivupinnan ja vesikaton leikkauskohdan enimmäiskorkeus.
X	Risti merkinnän päällä osoittaa merkinnän poistamista.
AK	Asuntokerrostalojen korttelialue
ASK	Sosiaalisia ja asuntotarkoituksia palvelevan rakennuksen korttelialue.
ma	maanalainen rakennusala
	Tontille on sijoitettava yksi autopaikka kutakin asuntoa ja sosiaalisten huonetilojen 100 m ² kohti. Lisäksi on tontille järjestettävä vähintään 5 m ² yhtenäistä vapaata uiko-ilmatilaa asuntoa ja sosiaalisten tilojen 20 m ² kohti.



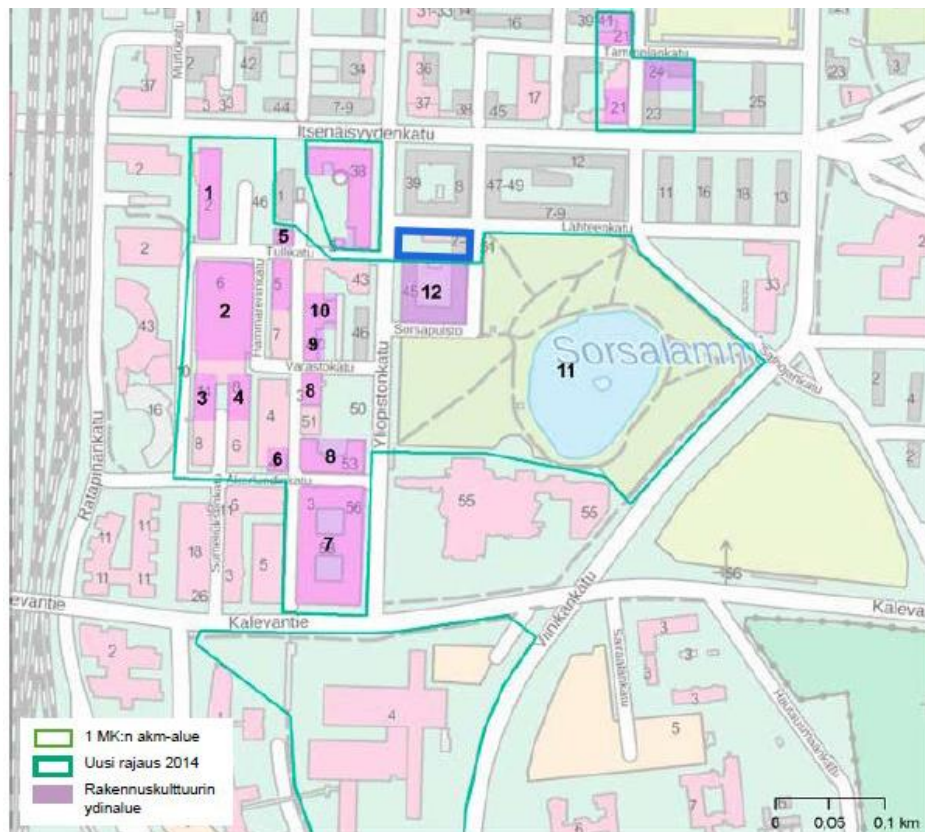
TAMPEREEN KAUPUNGIN
 ASEMAKAAVAOSASTO
 N:o 2342 20.4.1965
Antti Wapari
 SUUNN.
 24.9.65. Sm. 23.2.65

4. Asemakaavan muutokartta vuodelta 1965 koskien kortteliä 315. Asunto Oy Akopuiston tontti on merkitty kuvaan sinisellä rajauksella. Tontin kohdalla Tammelan puistokatu on nykyiseltä nimeltään Yliopistonkatu. TKP, muokkaus ARCO.

2.2. Kulttuuriympäristöarvot

Asunto Oy Akopuisto sijaitsee kulttuurihistoriallisesti merkittävässä ympäristössä. Pirkanmaan maakunnallisesti arvokkaat rakennetut kulttuuriympäristöt 2016 -selvityksessä Tullin alue ja Sorsapuisto on arvotettu maakunnallisesti arvokkaiksi kohteiksi.

Asunto Oy Akopuiston korttelissa sijaitseva Jaakko Tähtisen suunnittelema Sorsapuiston talon asuinrakennus kuuluu maakunnallisesti arvokkaaseen rakennuskulttuurin ydinalueeseen. Lisäksi Tullin alueella on useita kaupungin tehdas- ja teollisuushistoriaan liittyviä rakennuksia.¹



1. Tullikamari ja pakkahuone 1900 (kulttuuritalo)
 2. Maakauppiaitien konttori ja SOK:n varastot ja konttori (kauppakeskus) 1930, 1935-1950 (1990)
 3. Voiman makasiini (hotelli) 1926, 1935
 4. SMK:n varasto 1938
 5. Maantuotteen mylly (ravintola Telakka) 1909
 6. HMK:n makasiini (ravintola Myllärit) 1902
 7. Pienteollisuustalon kortteli 1946-1977
 8. Lääketehdas Star 1948, 1955, 1974
 9. Hämeen kenkätehdas 1951
 10. Pinninkatu 45 toimitilarakennus 1948
 11. Sorsapuisto 1933-
 12. Sorsapuistontalo asuinrörostalo 1935, 1952
5. Tullin ja Sorsapuiston alueen maakunnallisesti arvokkaat kulttuuriympäristökohteet. Asunto Oy Akopuiston tontti on merkitty kuvaan sinisellä rajauksella. PL, 2016, muokkaus ARCO.

¹ Pirkanmaan liitto, 2016, s. 212-213

3. RAKENNUSHISTORIA

Aaltosen Kenkätehdas Oy rakennutti asuintaloja työntekijöilleen 1920-luvulta 1970-luvulle saakka. Toiminnan tavoitteena oli parantaa työntekijöiden asumisolosuhteita ja samalla sitouttaa heitä jatkamaan työskentelyä yrityksen palveluksessa. Aaltosen ansiosta melkein kaikilla perheellisillä työntekijöillä oli oma asunto.

Ensimmäinen Aaltosen rakennuttama asutuskohde oli vuonna 1924 valmistunut Pikilinna Tammelan kaupunginosassa kenkätehtaan naapurissa. Seuraavina Aaltosen rakennuttamina kohteina valmistuivat Sorsapuiston talo v. 1937 ja Akolinna vuonna 1941 Tammelaan.

Toukokuussa 1967 Sorsapuiston talon viereen valmistui yhtiön rakennuttamana tämän selvityksen kohteena oleva Akopuiston talo, jota suunnitelmapiirustuksissa on kutsuttu nimellä Aaltosen talo ja Aaltosen vanhustentalo. Kohde rakennettiin Aaltosen Kenkätehdas Oy:n eläköityneiden työntekijöiden asunnoiksi, ja matalaan lisäksiipeen suunniteltiin

valintamyymälä ja päiväkotia. Kellariin rakennettiin autohalli henkilöstön autoja varten.²

Valintamyymälä lisättiin suunnitelmiin alueella asuvien Aaltosen kenkätehtaan työntekijöiden toiveesta, sillä vastaavanlaisia palveluja ei ollut tuolloin alueella toiminnassa. Asemakaavassa kortteli oli merkitty sosiaalisia ja asuntotarkoituksia palvelevan rakennuksen korttelialueeksi, minkä vuoksi valintamyymälälle jouduttiin hakemaan muutoslupaa maistraatista.³

Rakennustyöt käynnistettiin tontilla toukokuussa 1966. Kohteen rakentajana toimi Rakennustoimisto Niilo Ahti Oy ja työnjohtajana rakennusmestari Urho Tikka. Kohteen rakennepiirustukset laati Insinööritoimisto Ilmari Hyppänen.⁴

Tontin vuokraajana toimi aluksi Akopit Oy ja vuodesta 1980 alkaen Sara Hildénin säätiö. Samana vuonna perustettiin Asunto Oy Akopuisto. Yhtiössä on 55 asuinhuoneistoa ja kaksi liike- ja toimistohuoneistoa.⁵

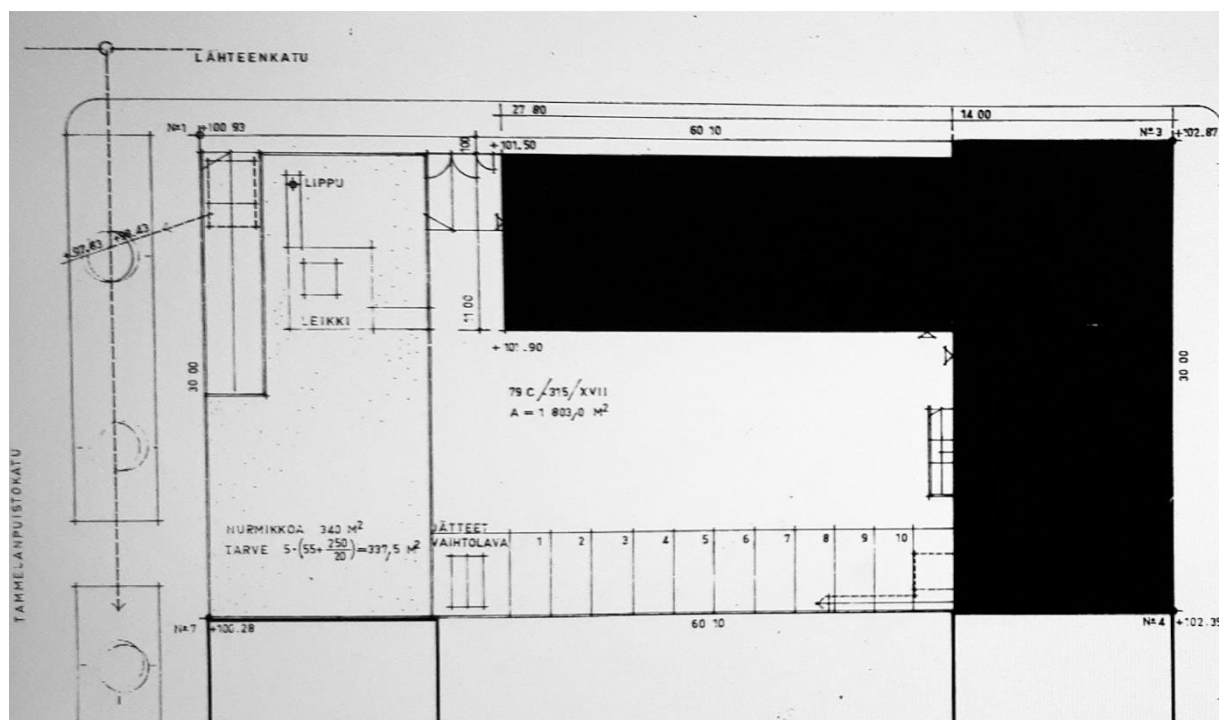
² Aaltonen, 2008, s. 16-17

³ TRA

⁴ TRA

⁵ Rasiustodistus, kaupparekisteriote, yhtiöjärjestys

3.1. Rakennussuunnitelmat



6. Asemapiirros. TRA.

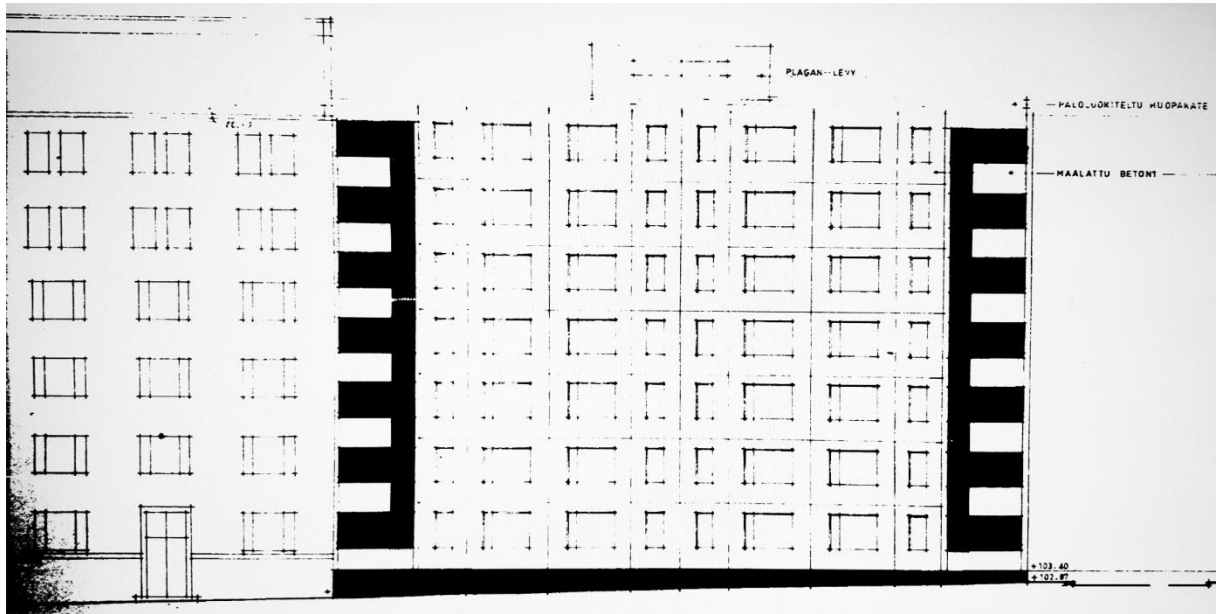
Asunto Oy Akopuisto sijaitsee Aaltosenkadun ja Lähteenkadun kulmassa. Aaltosenkadun suuntaisessa rakennusmassassa on seitsemän kerrosta ja kellari sekä ilmanvaihtokonehuone katolla. Lähteenkadun suuntainen lisäosa on kaksikerroksinen. Ensimmäiseen kerrokseen sijoitettiin valintamyymälä ja autotallit ja toiseen kerrokseen päiväkodin tilat.

Asunto Oy Akopuisto liittyy eteläpäädystään Asunto Oy Sorsapuiston rakennukseen, ja rakennukset rajaavat korttelin keskelle suojaisan sisäpihan. Yliopistonkadun (ent. Tammelan puistokadun) suuntainen nurkka tontista jätettiin avoimeksi, ja sinne sijoitettiin leikkialue sekä ajoyhteys maanalaiseen autohalliin. Asemapiirroksen mukaan autohalliin sijoitettiin 43 autopaikkaa, autotalleihin 7 ja pihakannelle 10 paikkaa. Jätehuolto järjestettiin pihakannelle sijoitetulla vaihtolavalla. Pihalta tehtiin porrasyhteys

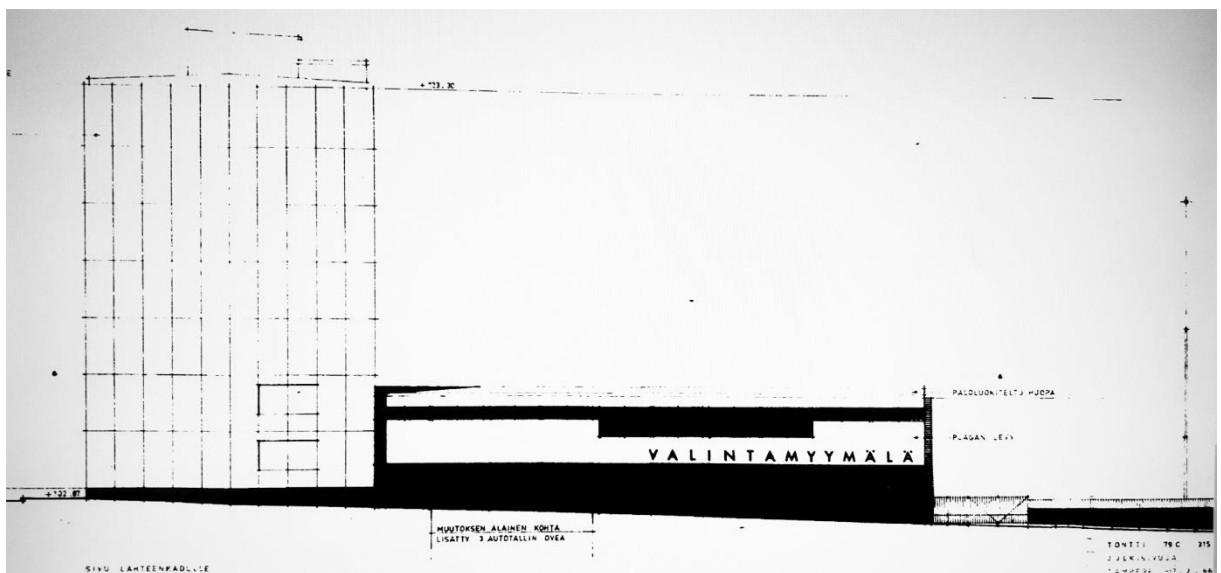
kellariin, jonne sijoitettiin saunatilat, irtaimistovarastot ja väestönsuoja.

Asuinrakennuksessa on yksi porrashuone, jonka ympärille asunnot kiertyvät. Jokaisessa kerroksessa on kahdeksan asuntoa, jotka ovat tyypeiltään pieniä yhden tai kahden huoneen ja keittokomeron asuntoja. Ikkunat avautuvat yhteen suuntaan itään tai länteen. Rakennuksen päädyissä sijaitsevilla asunnoilla on oma parveke.

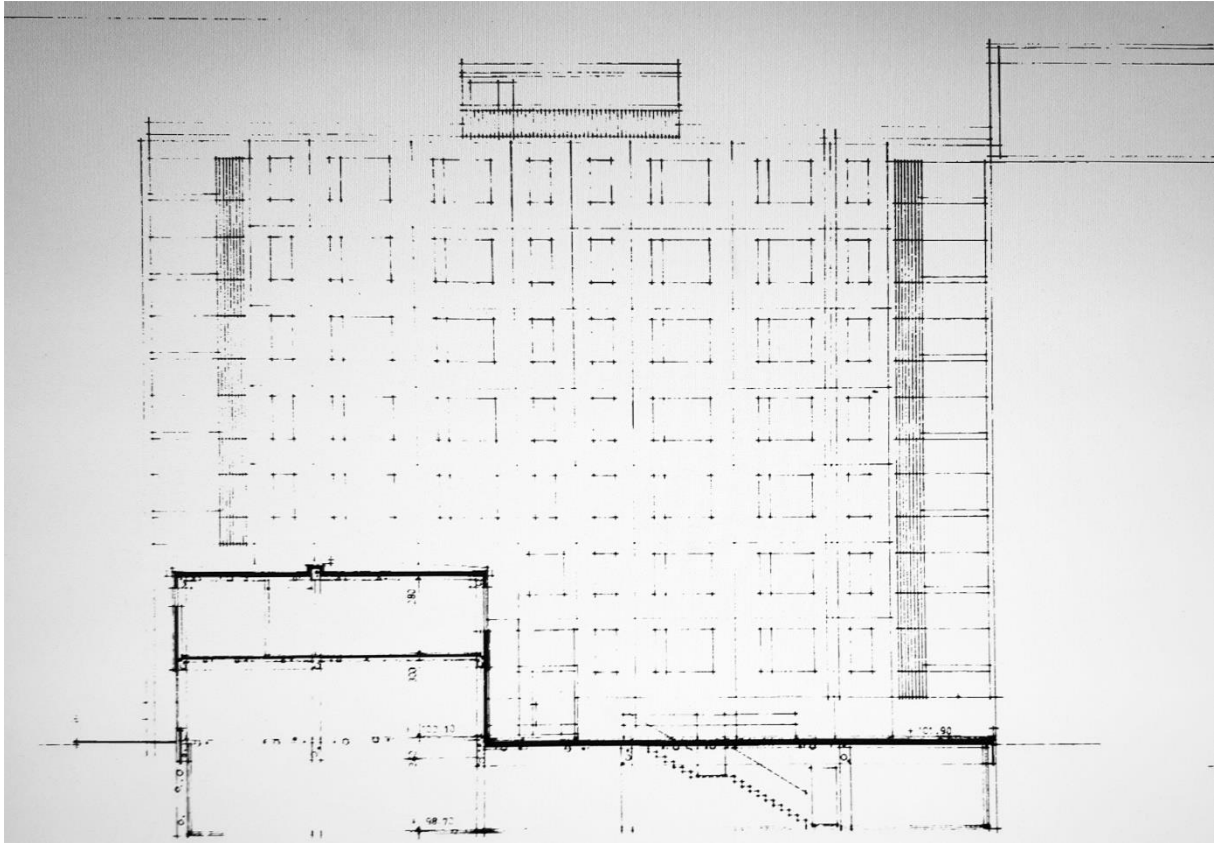
Asuinrakennuksen ulkoseinät tehtiin teräsbetonisista sandwich-ruutuelementeistä ja sekä kantavat että kevyet väliseinät betonielementeistä. Iv-konehuoneen julkisivupintana käytettiin plagan-levyä. Ylä- ja välipohjat tehtiin teräsbetoniholvilla. Alapohja oli maanvarainen betonilattia ja perustus teräsbetonia. Vesikaton katemateriaaliksi valittiin kaksinkertainen huopakate.



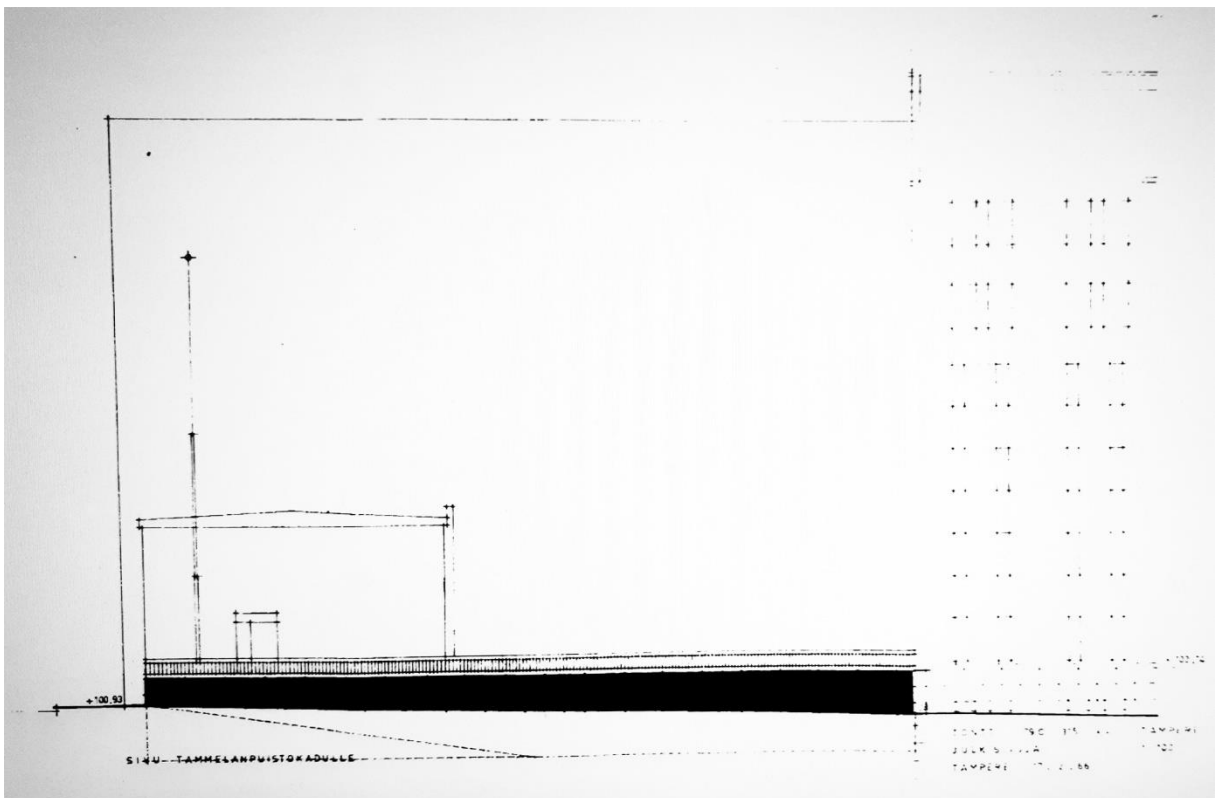
7. Julkisivu Aaltosenkadulle. TRA.



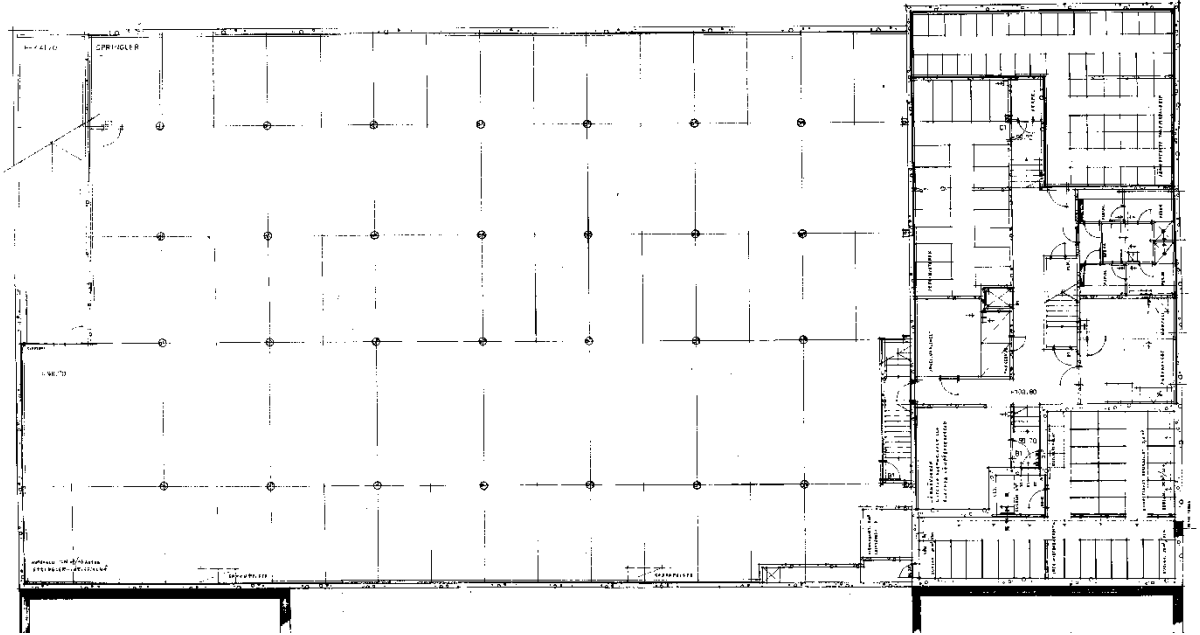
8. Julkisivu Lähteenkadulle. TRA.



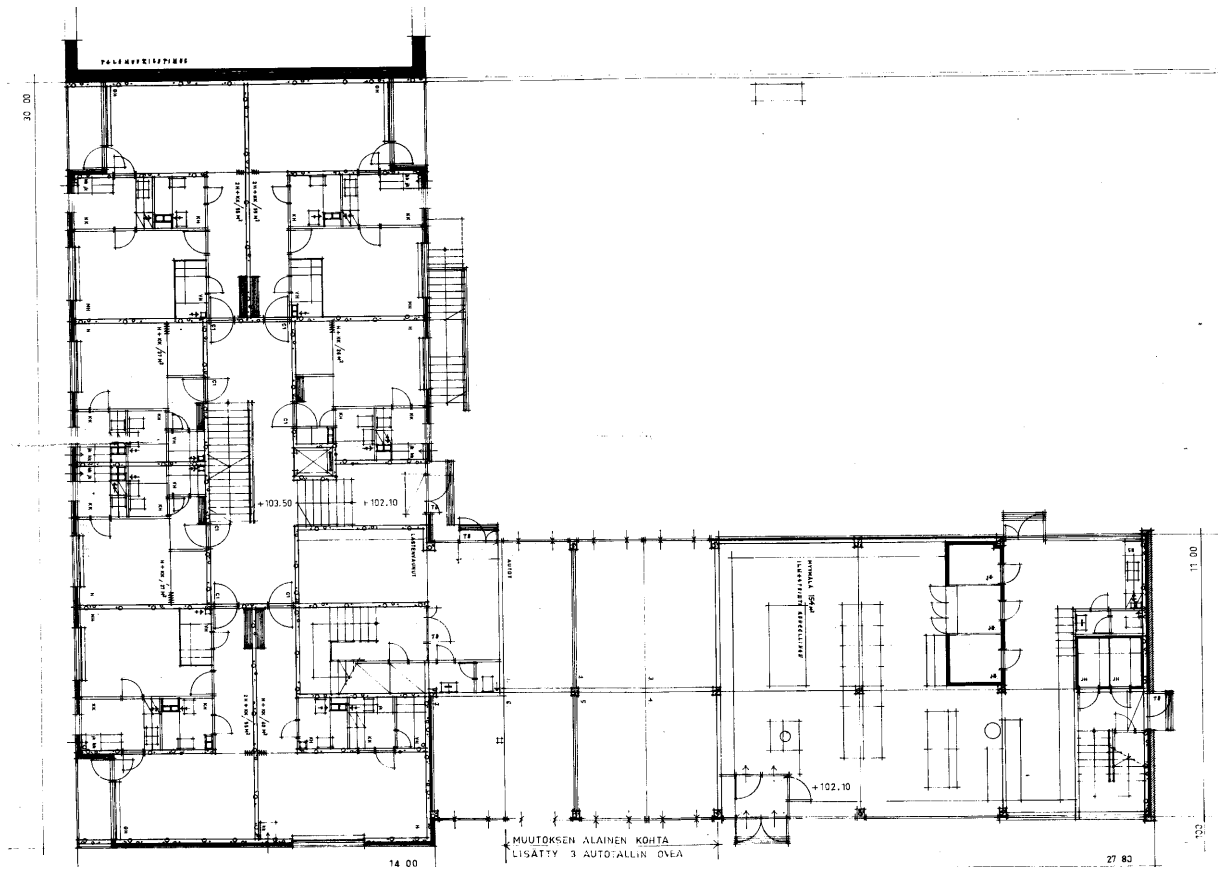
9. Julkisivu sisäpihalle Yliopistonkadun suuntaan. TRA.



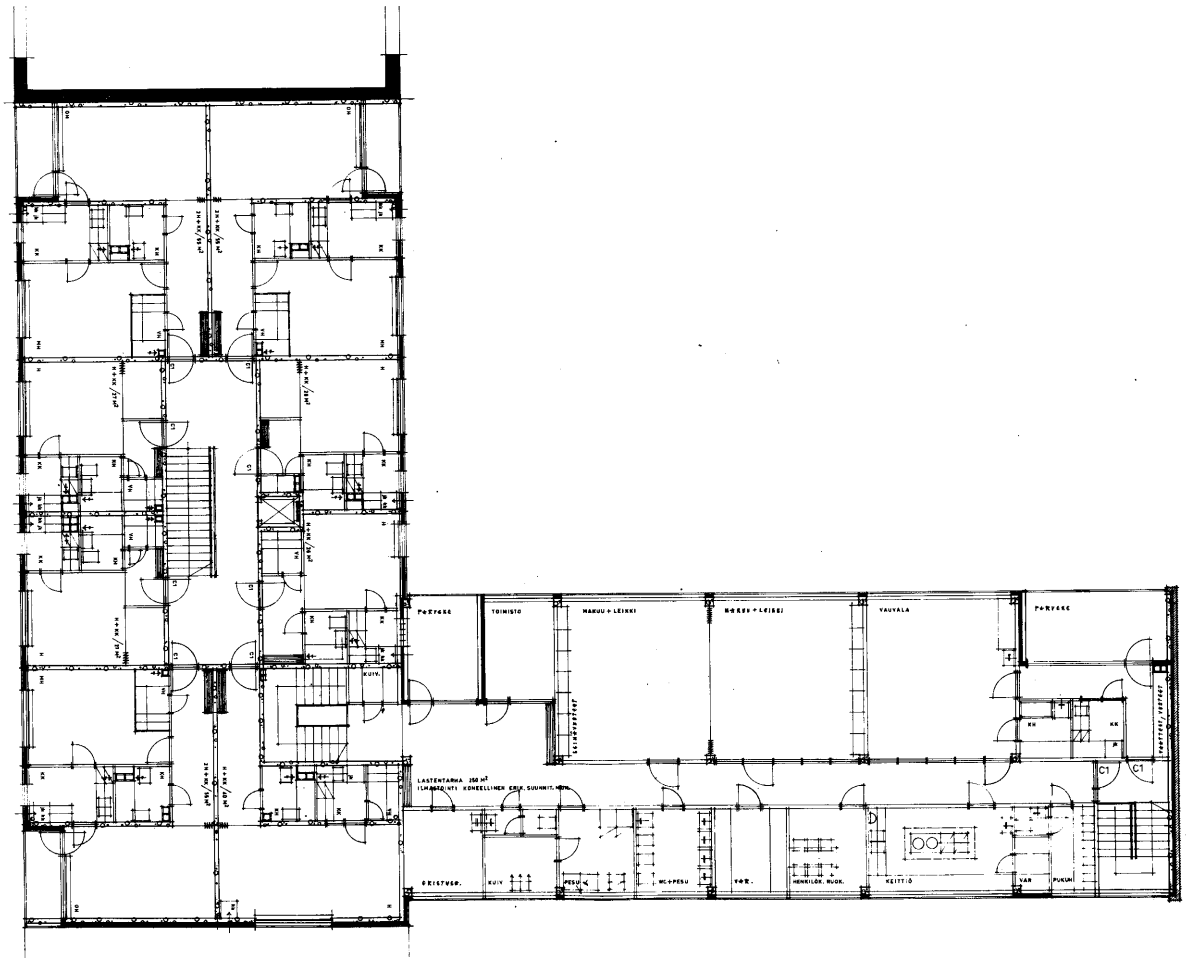
10. Autohallin julkisivu Yliopistonkadulle (ent. Tammelan puistokatu). TRA.



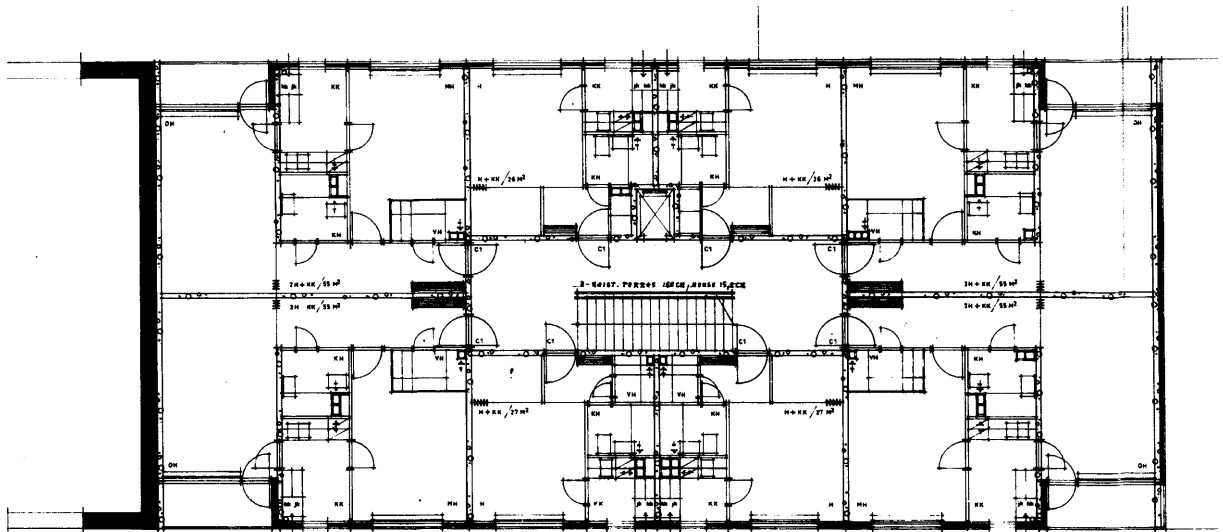
11. Kellarin ja autohallin pohjapiirustus. Lähteenkatu kuvasuunnassa ylhäällä. TRA.



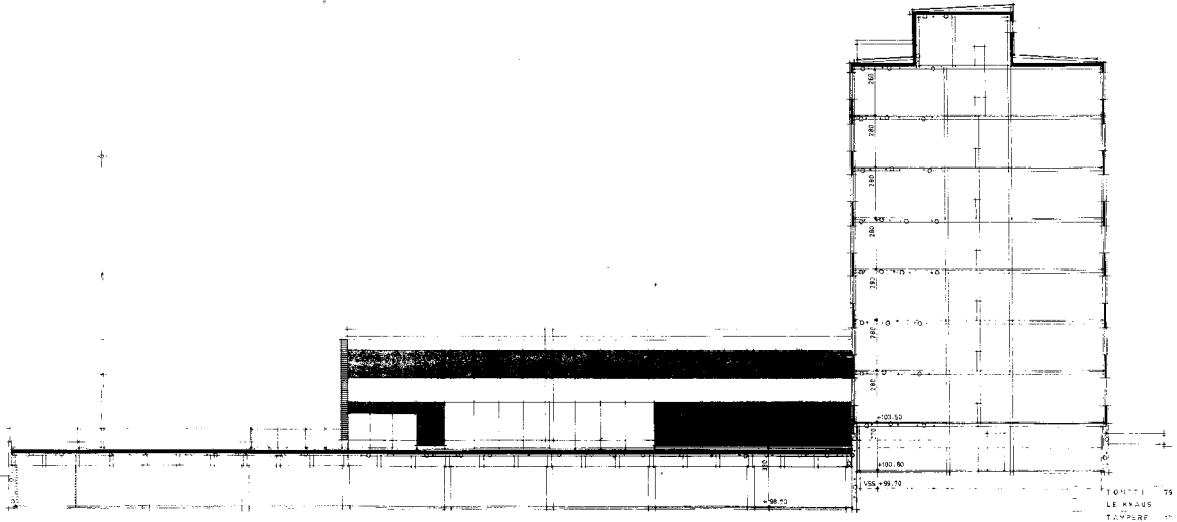
12. Pohjapiirustus, 1. kerros. Lähteenkatu kuvasuunnassa alhalla. TRA.



13. Pohjapiirustus, 2. kerros. TRA.



14. Pohjapiirustus, 3.-7. kerros. TRA.



15. Leikkaus autohallista ja asuinrakennuksesta sekä lisäosan sisäpuoleinen julkisivu. TRA.

3.2. Muutosvaiheet

Yhtiön kunnossapitotarveselvityksen mukaan rakennuksessa on mm. uusittu vesikate, saneerattu julkisivut, kunnostettu pihakansi ja rakennettu jätekatos (2002), uusittu käyttövesi-

ja viemäriputket (2005), uusittu ikkunat ja parvekeovet (2008). Lisäsiiven ikkunat on peruskorjattu 2014 ja ovet 2017.

Kohteen rakennus- ja toimenpideluvat

Alla olevassa luettelossa on listattu kohteelle myönnettyt rakennus- ja toimenpideluvat ja kuvattu lyhyesti toimenpiteet, joille lupaa on haettu.

Lupatunnus	Päätöspvm	Toimenpide
1960-luku		
ei lupatunnusta	09.06.1966	Uudisrakennus
ei lupatunnusta	17.11.1966	Muutos <ul style="list-style-type: none"> • lisäsiipi: valintamyymälä • autotallien ovet Lähteenkadulle
2000-luku		
01-743-T	31.08.2001	Laajennus; Arkkitehtitoimisto Anna-Maija Kaihari Ky <ul style="list-style-type: none"> • pihajärjestelyjen muutos • uusi piharakennus • sisäänkäyntikatosten rakentaminen
04-0966-R	23.09.2004	LVI-muutos, KI-Team Talotekniikka Oy
2010-luku		
11-1082-R	14.10.2011	Muutos; Arkkitehtitoimisto Tilasto <ul style="list-style-type: none"> • tila- ja lvi-muutos lisäsiiven 1. kerroksessa • ikkunamuutos lisäsiiven eteläsivulla, opastetaulujen asentaminen lisäsiiven länsipäätyn

4. NYKYTILA

4.1. Julkisivut



16. Julkisivu Aaltosenkadulle ja Lähteenkadulle.



17. Lisäsiiven ja asuinrakennuksen julkisivut sisäpihalle.



Asuinrakennuksen julkisivut ovat vaalean keltaiseksi maalattua betonia, jonka elementtisaumat on jätetty näkyville. Sokkeli on pinnoitettu harmaalla pesubetonilla. Parvekkeiden betonielementeistä tehdyt suojakaiteet on maalattu vaalean ruskealla sävyllä, ja parvekelinjan reunassa on pystysuuntaista tummanruskeaa puurimoitusta. Osa parvekkeista on lasitettuja. Ikkunakarmit, syöksytorvet sekä vesi- ja räystäspellit ovat väritään tummanruskeita. Ikkuna-aukotuksessa on käytetty sekä vaaka- että pystysuuntaisia

ikkunoita, joiden mittasuhteet mukailevat viereisen Sorsapuistontalon ikkuna-aukotusta.

Matalan lisäosan julkisivujen alaosat ovat vaaleankeltaista maalattua tiiltä ja yläosa vaaleankeltaista profiilipeltiä. Sokkeli on pesubetonia. Päätijulkisivu on punatiiltä. Sisäpihan puoleiselle julkisivulle on myöhemmin lisätty kuusi uutta ikkunaa 1. kerrokseen.

Autohallin julkisivut Lähteenkadulle ja Yliopistonkadulle ovat pesubetonia, ja pihakantta rajaa tummanruskeaa pinnakaide.

4.2. Autohalli



18. Ajoluiska autohalliin Lähteenkadulta ja autohallin ovi.



19. Autohalli.

Kellarikerroksessa pihakannen alla sijaitsee autohalli. Pyöreät pilarit kannattelevat kansirakennetta. Vesi on päässyt valumaan pihakannelta autohalliin, jonka katossa näkyy tummia valumajälkiä.

5. YHTEENVETO

Asunto Oy Akopuisto valmistui vuonna 1967 Aaltosen Kenkätehdas Oy:n rakennuttamana Tampereen Tullin kaupunginosaan Lähteenkadun ja Aaltosenkadun kulmaan. Naapuritontilla sijaitsee samoin Aaltosen rakennuttama, 1930-luvulla valmistunut asuinrakennus Asunto Oy Sorsapuisto. Molempien kohteiden suunnittelijana on toiminut tamperelainen arkkitehti Jaakko Tähtinen, joka on suunnitellut lukuisia kohteita Tampereella 1930-1960-luvuilla. Tähtisen suunnittelema rakennuksia ovat mm. Puistolinna (1934),

Sorsapuistotalo (1937), Akolinna (1941), As Oy Koskentie kortteli (1949-1950) ja Saukonmäen kortteli (1966-1971).

Asunto Oy Akopuisto rakennettiin Aaltosen kenkätehtaan eläkkeelle jääneiden työntekijöiden asunnoiksi, ja rakennuksessa on toiminut myös valintamyymälä ja päiväkot. Kellarissa sijaitsee autohalli.

Rakennus edustaa rakennus-aikakaudelleen tyypillistä modernia elementtirakentamista. Julkisivut on toteutettu sandwich-elementein.

LÄHTEET

ARKISTOLÄHTEET

Lupapiirustukset ja pöytäkirjat. Tampereen kaupungin rakennusvalvonnan arkisto.

PAINETUT LÄHTEET

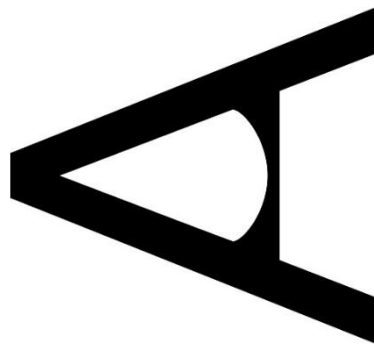
AALTONEN: kenkä- ja nahkateollisuutta 1889-1984. 2008. Emil Aaltosen säätiön teollisen kulttuurin tutkimusrahasto.

VERKKOLÄHTEET

Ilmakuvat, kartta- ja kaava-aineistot. Oskari-karttapalvelu. <https://kartat.tampere.fi/oskari/>

MUUT JULKAISUT

Pirkanmaan maakunnallisesti arvokkaat rakennetut kulttuuriympäristöt 2016. Pirkanmaan liitto.



ARCO Architecture Company Oy
Satakunnankatu 18 A
33210 Tampere

www.arco.fi