

Lentävänniemen korttelin 2701
tonttien 4, 5 ja 6 arkeologinen
tarkkuusinventointi

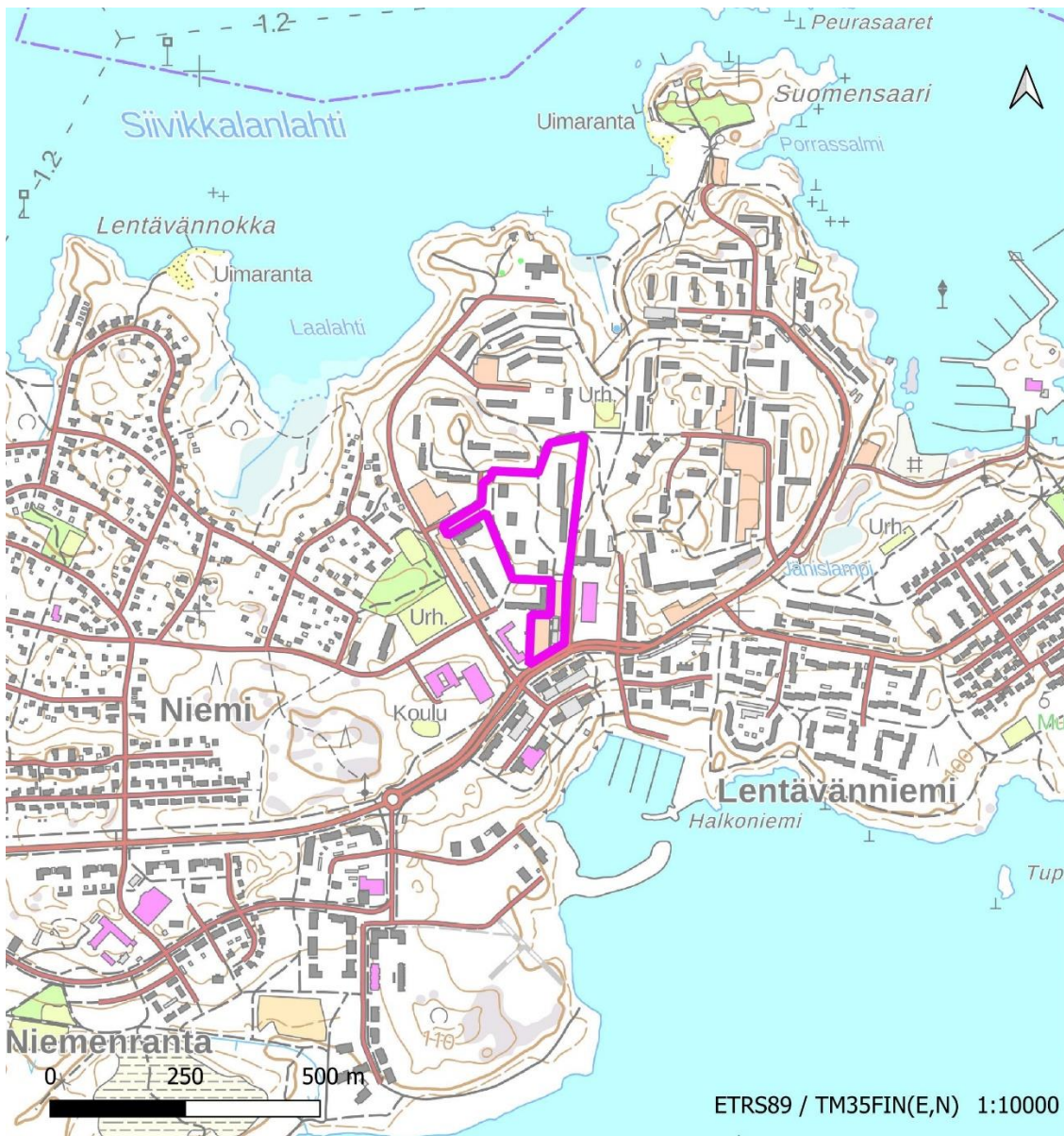
26.9.2023

Sisällys

1	Johdanto	3
2	Alue	5
2.1	Ympäristö	5
2.2	Vesistö ja maaperä	5
2.3	Tutkimusalueen historiaa	5
3	Menetelmät	7
4	Vanhat kartat	9
5	Maastotyöt	14
6	Kohteet	16
6.1	Muut kohteet	16
6.1.1	Jänissaarenpolku.....	16
7	Tulokset	20
8	Lähteet	21

Tiivistelmä

Heilu Oy teki elokuussa 2023 arkeologisen tarkkuusinventoinnin Lentävänniemen alueella. Inventointi liittyi Lentävänniemen korttelin 2701 tonttien 4, 5 ja 6 asemakaavamuutokseen nro 8939. Alueelta tunnettiin ennestään mahdollinen muinaisjäänös Jänissaarenpolku, jonka tarkasteluun työssä erityisesti keskityttiin. Työn tuloksena ehdotetaan kohde Jänissaarenpolku (mahdollinen muinaisjäänöskohde) muutettavaksi muuksi kohteeksi. Maastotyöt tehtiin yhden päivän aikana 18.8. ja jälkityöt niiden jälkeen. Esi-, kenttä- ja jälkitöistä vastasi arkeologi (FM) Kalle Luoto apunaan Meri Leppäsalko.



Kartta 1. Selvitysalueen sijainti. Mk 1: 10 000.

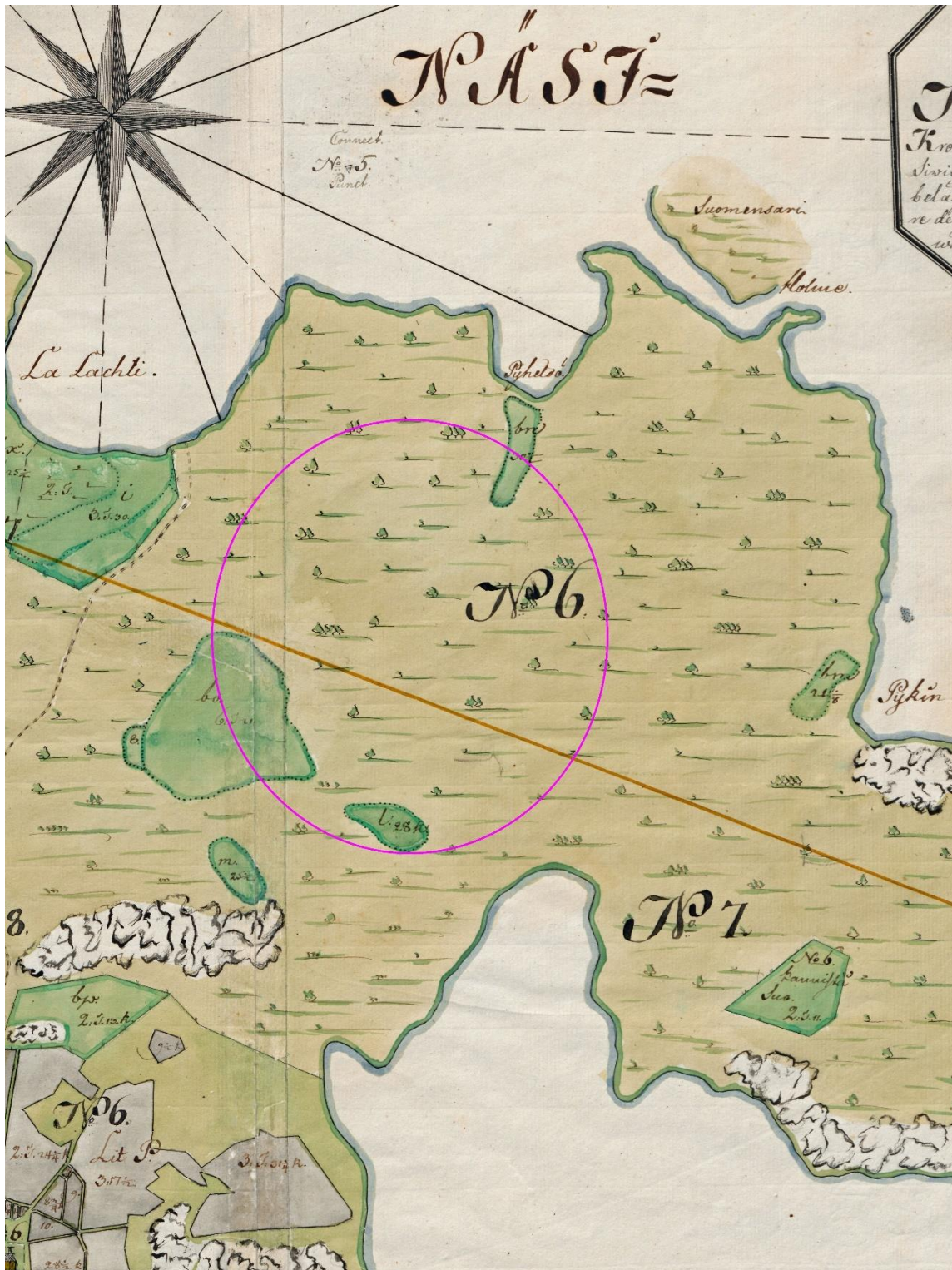
Arkistotiedot

Taulukko 1. Tarkkuusinventoinnin arkistotiedot.

Arkistoitava tieto	Tiedon kuvaus
Tutkimustyyppi:	Arkeologinen tarkkuusinventointi
Tutkimuslaitos:	Heilu Oy
Tutkimuksen tekijä:	FM Kalle Luoto ja HuK Meri Leppäsalko
Kenttätyöaika:	18.8.2023
Tutkimusten rahoittaja:	Tampereen kaupunki
Muinaisjäännökset:	Jänissaarenpolku (1000047439, mahdollinen muinaisjäännös) ehdotus: muu kohde
Aikaisemmat tutkimukset lähialueella:	inventointi Rätty 1971 inventointi Nurminen & Rajala 1994 tarkastus Adel 1999 inventointi Luoto 2013 inventointi Luoto 2015 tarkastus Adel 2019 tarkkuusinventointi Luoto & Tiainen 2020 tarkastus Adel 2023
Aikaisemmat löydöt:	-

1 Johdanto

Työn tarkoituksena oli suorittaa arkeologinen tarkkuusinventointi asemakaavan muutosta varten. Hankkeesta on Pirkanmaan maakuntamuseon lausunto (diar. 333/2023). Selvitysalue on voimakkaasti 1900-luvun loppupuolen rakentamisen muokkaama. Alueen pohjoisosassa on kuitenkin rakentamatonta metsäistä viheraluetta. Alueelta tunnetaan Pirkanmaan maakuntamuseon tarkastuksen perusteella yksi mahdollinen kiinteä muinaisjäännöskohde Jänissaarenpolku, mikä on pienehkö ja epämääräisenmuotoinen ajoittamaton kiviröykkiö tai -latomus. Mahdolliseen kohteeseen liittyy myös toinen vastaavanlainen rakenne edellä mainitun rakenteen pohjoispuolella (tarkastus Adel 2023). Kohteen tarkempaa merkitystä tai ajoitusta ei tunneta, ja sitä pyrittiin selvittämään tämän työn yhteydessä. Havaintojen perusteella kyseessä ei ole muinaisjäännöskohde, vaan luontainen kivikko, jota on muokattu 1900-luvun lopulla. Kohteen luokitusta ehdotetaan muutettavaksi luokkaan ”muu kohde”. Arkeologisen kulttuuriperinnön kohteita alueella ei havaittu.



Kartta 2. Ote Daniel Hallin isojakokartasta vuodelta 1763. Selvitysalueen suurpiirteinen sijainti merkittynä ympyrällä.

2 Alue

2.1 Ympäristö

Selvitysalue sijaitsee luoteis-Tampereella noin neljän kilometrin päässä Tampereen keskustasta. Lentävänniemen kerrostaloasutus muodostui 1960–70-lukujen vaihteessa. Selvitysalue ympäristöineen onkin maisemaltaan vahvasti rakennettua asuinkerrostalojen, maisemoitujen piha-alueiden sekä suurten liiketilojen täyttämää aluetta. Selvitysalueen pohjoisreunalta löytyy kuitenkin metsäistä ja rakentamatonta aluetta.

2.2 Vesistö ja maaperä

Selvitysalue sijaitsee Näsijärven tuntumassa. Näsijärvi on Kokemäenjoen vesistön ja Pirkanmaan maakunnan suurin järvi. Sen pinta-ala on 255 km², keskisyvyys on 13,7 metriä ja suurin syvyys 61 metriä (Suomen ympäristökeskus, Järvi-meri wiki. Viimeksi käyty 24.7.23). Ancylusjärven regression myötä Näsijärvi muodostui erilliseksi järveksi noin 7500 vuotta sitten, kun maankohoamisen vaikutuksen myötä Alavuden Sapsalammen yhteys Näsijärveen katkesi. Järven pinta on arvioiden mukaan tällöin ollut noin 85 metriä nykyisen merenpinnan yläpuolella. Alun perin Näsijärvellä oli lasku-uoma Lapuanjoen vesistöön, josta sen vedet laskivat Perämereen. Maankohoamisen myötä virtaus hidastui ja noin 5500 eaa. Näsijärvi mursi nykyisen uomansa Tammerkoskeen. Kosken synnyn myötä Näsijärven eteläpäässä kohonnut vedenpinta aleni, jolloin syntyneet rantamuodostelmat jäivät nykyisen järven pinnan yläpuolelle. (Alhonen 1988: 35–36; Tikkanen & Seppä 2001: 129–141.)

Selvitysalue sijaitsee 100–120 metriä merenpinnan yläpuolella. Ancylusjärvenpinta on ollut Tampereella 100–115 metrin välillä ja selvitysalueen korkeimmat kohdat ovat olleet Itämeren ja Näsijärven varhaisten vaiheiden aikana vedenpinnan yläpuolella. Ancylusjärvivaiheen aikana lähialueille on syntynyt muinaisrantoja, rantahiekkakerrostumia sekä järvenrantalaaksojen savikerrostumia. (Alhonen 1988: 34.) Selvitysalueen maaperä on kuitenkin suurimmaksi osaksi kalliomaata ja aivan alueen eteläosissa hiekkamoreenia. (Geologian tutkimuskeskus, Maaperä 1:20 000/1:50 000.)

2.3 Tutkimusalueen historiaa

Esihistoriallinen aika

Aivan selvitysalueen pohjoisrajan tuntumassa sijaitsee hiljattain löydetty mahdollinen muinaisjäänös Jänissaarenpolku (1000047439), joka on pienehkö ja epämääräisenmuotoinen ajoittamaton kiviröykkiö tai -latomus ison maakiven juurella. Rakenteessa on ainakin kaksi kivikertaa. Mahdolliseen kohteeseen liittyy myös toinen vastaavanlainen rakenne edellä mainitun rakenteen pohjoispuolella. Tämä rakenne on aivan polun juurella oleva mahdollisesti rikkoutunut matala kiviröykkiö.

Selvitysalueen lähiympäristöstä on tehty esihistoriallisia irtolöytöjä, jotka on ajoitettu kivikaudelle, kampakeraamiselle ajalle tai sitä nuoremiksi. 1,2 km itään selvitysalueelta Lentävänniemen itäkärjessä sijaitsee kivikautinen asuinpaikka (837010043). Paikalta on löytynyt kvartsi-iskoksia.

Selvitysalueen lähistöltä, noin kilometrin etäisyydeltä, tunnetaan pronssi- tai rautakautisia kiviroykkiöitä Reuharinniemenestä (837010003), Lentävänniemen pohjoiskärjestä (837010042) sekä Lentävänniemen eteläosasta (837010004) Tupakkirullan pohjoispuolelta. Reuharinniemen lapinraunioista itäisempi on kaivauksin tutkittu ja ennallistettu vuonna 1999, jolloin tarkennettiin kyseisen röykkiön ajoitusta ja kontekstia merovingiajan lopulla tehdyksi hautaukseksi. Kaivausalueen eteläosan ja lähelle sijoitettujen koekuoppien löytöjen perusteella paikalla on myös asuttu neoliittisen kauden lopussa.

Suomensaaresta etelään, Pyhällönpolun (837010050) varrelta on löydetty kolme matalaa ajoittamatonta kiviroykkiötä. Kohde sijaitsee alueesta 180 metriä koilliseen. Toinen ajoittamaton kohde Lielahdenkatu (1000039131) sijaitsee alueesta noin 400 metriä itäkoilliseen ja siihen kuuluu viisi todennäköisesti ihmistekoista röykkiötä ja muutama epämääräisempi kiveys sekä rinteeseen tasattu kohta. Röykkiön 8 keskelle kaivetusta koekuopasta on löytynyt yksi kvartsi-iskos. Lisäksi kohteella sijaitsevasta kiveyksestä numero kahdeksan on teetetty ajoitus, joka määrittää kuopan viikinkiaikaiseksi.

Historiallinen aika

Niemen alueelle sijoittuu kaksi historiallisen ajan muinaisjäännekohtetta: varhaisen Niemen kylän paikka (1000012258) sekä vanha rajapyykki (1000012260). Ensimmäiset maininnat alueen historiallisen ajan asutuksesta löytyvät 1540-luvun maakirjoista, joissa mainitaan Niemen ja Lielahden kylät. Niemen kylässä oli 1540 neljä taloa; Suvia, Kokko, Niemi ja Piikki (Suvanto 1988: 196–198.)

Niemen kylän paikka sijaitsee noin 700 metriä luoteeseen selvitysalueelta nykyisen Niemen kartanoalueen eteläpuolella. Selvitysalue on osa Niemen kylän maita. 1880-luvulla Niemen tilalla aloitettiin sahateollisuus, ja vuonna 1914 J.W. Enqvist aloitti sellun valmistuksen Lielahden kartanon navetassa. Myöhemmin Niemen kartano, saha ja maat liitettiin yhtiöön. 1950-luvun alussa alue liitettiin Ylöjärvestä Tampereen kaupunkiin. Lentävänniemen kerrostaloasutus muodostui 1960–70-lukujen vaihteessa. (Suvanto 1988: 341; Luoto & Tiainen 2020: 4.)

Selvitysalueesta noin 350 metriä pohjoiseen sijaitsee muu kulttuuriperintökohde Laalahti (1000043930), jossa on havaittu jälkiä historiallisen ajan toiminnasta. Alueelta on löytynyt rakenteita, jotka viittaavat kellariin sekä tulisijaan. Havainnot voidaan liittää mahdollisesti 1900-luvun alkua edeltävään maankäyttöön. Vuoden 1855 kartassa (Kalmbergin kartasto) on merkittynä Laalahden itäpuoleisen niemen kohdalle torppaan ja 1800-luvun Näsijärven vesistökarttaan on merkittynä Pylselän talo. Pitäjänkartassa Niemen kylän/kartanon Pylselän torppa on kuitenkin merkitty n. 200 m kaakkoon, joten kyse on kahdesta eri torpasta tai torpan siirtymisestä 1800-luvun aikana uudelle paikalle. (Tampereen museoiden Siiri-tietopalvelu; Kulttuuriympäristön palveluikkuna.)

Läheltä Reuharinniemen lapinraunioita tunnetaan myös kaksi muuta kulttuuriperintökohdetta. Reuharinniemi 3 (1000044480) on pieni kivilouhos parin sadan metrin päässä lapinraunioista ja Reuharinsaari (1000007527) on Reuharinsaarella sijaitseva kivimuurin jäännös.

Tutkimusalueen tutkimushistoria

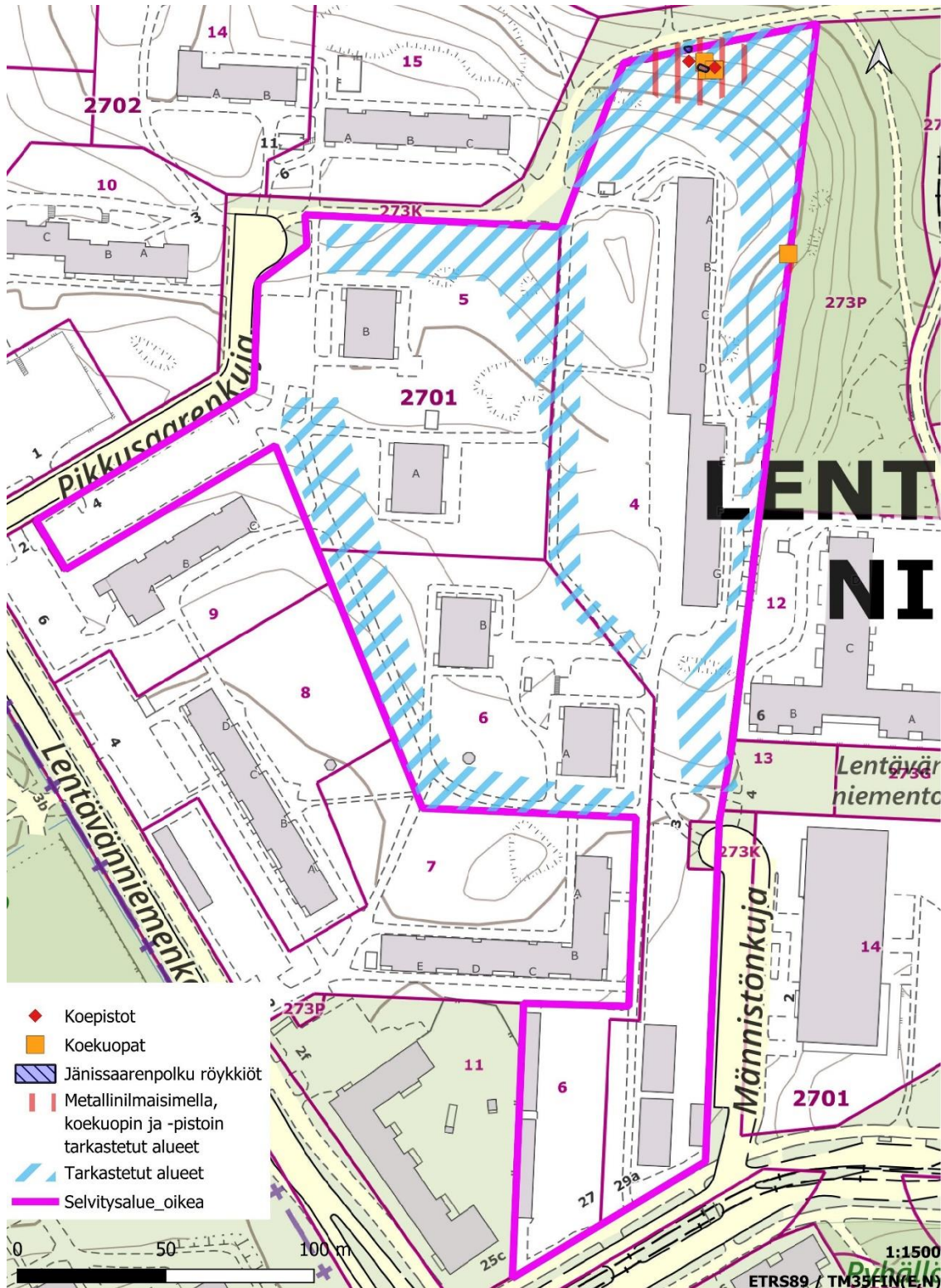
Inventointialueella ja sen läheisyydessä on aikaisemmin suoritettu inventointeja. Jouko Rätty inventoi Tampereen kaupunkia vuonna 1971. Tampereen kaupunkia inventoivat myös Teija Nurminen ja Ulla Rajala vuonna 1994. Vadim Adel on suorittanut alueen lähistöllä tarkastuksia vuosina 1999, 2019 ja 2023. Lisäksi Kalle Luoto on inventoinut juuri selvitysalueen eteläpuolelle sijoittuvaa aluetta vuonna 2013 ja Kirsi Luoto on inventoinut aluetta vuonna 2015 Tampereen kaupungin raitiotiehankeeseen liittyen. Muutaman sadan metrin päässä selvitysalueelta on tehty tarkkuusinventointia Heilu Oy:n toimesta.

3 Menetelmät

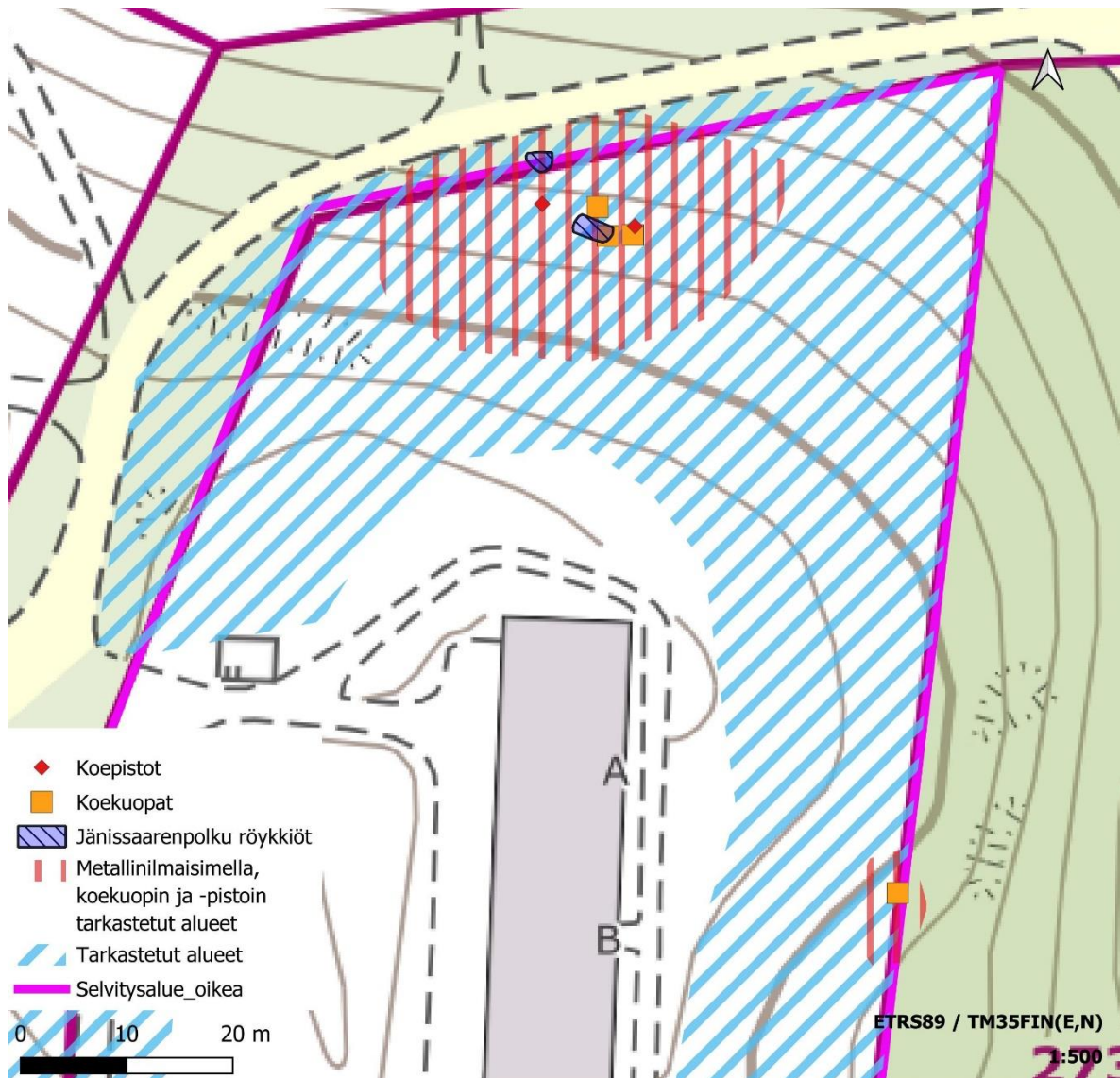
Esitöiden aikana käytiin läpi alueen maankäyttöhistoriaa historiallisten kartta-aineistojen avulla. Kartta-aineistoja haettiin Kansallisarkiston ja Maanmittauslaitoksen digitaalisista arkistoista. Kartat on asemoitu Maanmittauslaitoksen taustakartan päälle QGIS-ohjelmalla. Lisäksi käytiin läpi Maanmittauslaitoksen rinnevarjoste-aineistoa arkeologisesti kiinnostavien ilmiöiden havaitsemiseksi. Geologian tutkimuskeskuksen tuottama maaperäaineisto tarkastettiin ja alueella tehtyjä ympäristö selvityksiä silmäiltiin läpi sekä ympäristön vesistöhistoriaa käytiin läpi *Tampereen historia 1* -teoksesta (Alhonen et al. 1988). Esitöiden aikana selvitettiin alueen arkeologista kulttuuriperintöä Museoviraston ylläpitämästä Kulttuuriympäristön palveluikkunasta sekä aikaisemmista arkeologisista tutkimusraporteista.

Inventoinnin maastotyöt suoritettiin FM arkeologi Kalle Luodon ja arkeologian opiskelijan HuK Meri Leppäsalon toimesta 18.8.2023. Maastossa tarkasteltiin silmämääräisesti koko selvitysalue. Koko alue käveltiin läpi lukuun ottamatta kerrostalojen muokattuja piha-alueita ja puustoiset tontinosat tutkittiin tarkemmin havainnoiden silmämääräisesti, kaivamalla koekuoppia ja -pistoja. Havainnot kirjattiin ylös sanallisesti, GNSS-laitteella (Topcon Hiper SR GNSS) sekä valokuvaamalla. Maastotöiden apuna käytettiin myös metallinilmaisinta. Metallinilmaisimella käytiin erityisesti läpi aluetta, jolla vuoden 2023 tarkastuksessa havaittu kohde Jänissaarenpolku oli.

Raportointivaiheessa analysoitiin maastotöiden yhteydessä kerätty aineisto sekä laadittiin raportti ja siihen liittyvät kartat. Raportin koordinaatit on ilmoitettu ETRS-TM35FIN - järjestelmän mukaisina. Inventointiin liittyvät digitaalivalokuvat ja raportin alkuperäiskappale on arkistoitu Heilu Oy:n arkistoon Tampereella.



Kartta 3. Maastossa tarkastetut alueet sinisellä vinoviivalla ja tarkemmin metallinilmaisimella, koekuopin ja -pistoin tutkitut alueet punaisella pystyviivalla. Jänissaarenpolku-kohteen röykkiöt sinipohjaisella viivoituksella.

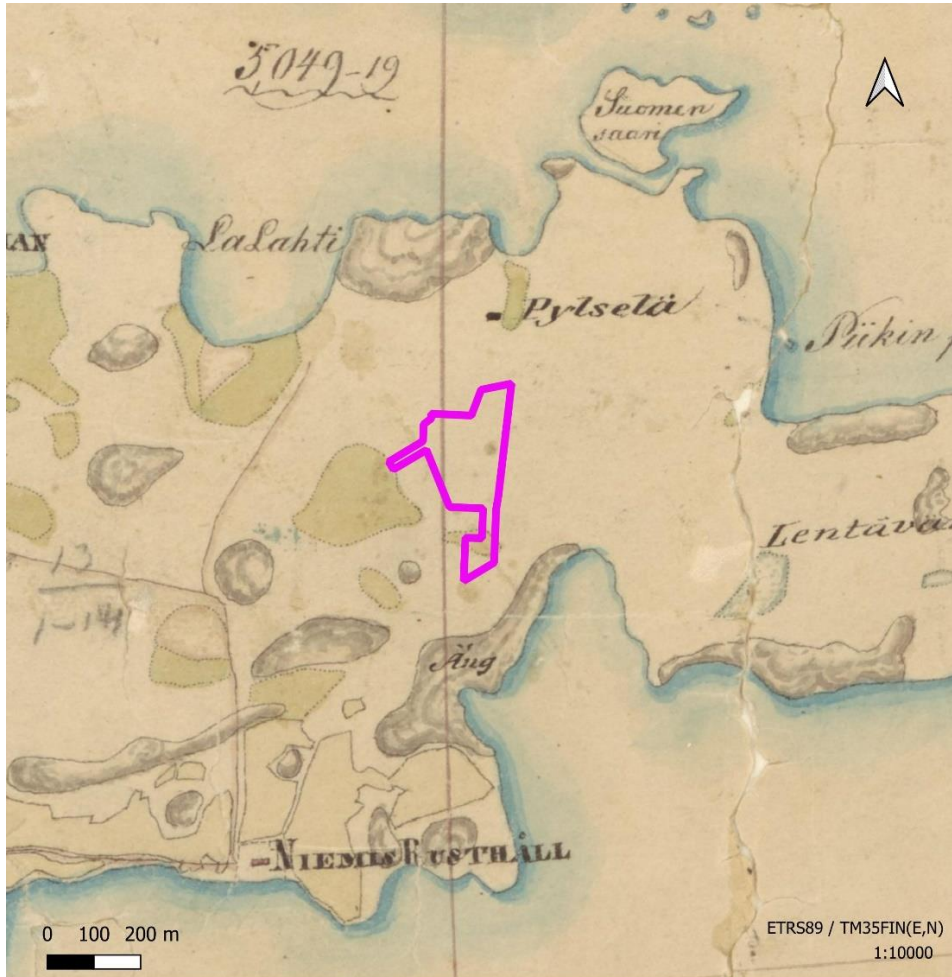


Kartta 4. Yksityiskohtaisempi kartta maastossa tarkastetuista alueista ja tarkemmin tutkituista alueista. Samat selitteet kuin yllä olevassa kartassa.

4 Vanhat kartat

Selvitysalue on ollut suurimmaksi osaksi metsää aina Lentävänniemen lähiön rakentumiseen saakka. Isojakokartassa vuodelta 1763 Lentävänniemen alueella on muutamia niittyjä, mutta selvitysalue on ollut lähes täysin metsää. Isojakokartan perusteella alueen läpi on kulkenut rajalinja. Ylöjärven pitäjänkartassa 1840-luvulta ei selvitysalueelle tai sen lähistöön ole vielä merkitty mitään asutukseen, elinkeinonharjoittamiseen tai kulkemiseen viittaavaa. Lentävänniemen alueella on kuitenkin ollut torppa-asutusta 1800-luvulta ja peltoala laajeni 1950-luvulle saakka, jolloin maisema alkoi muuttua voimakkaasti alueen laajamittaisen rakentamisen myötä. (Seppänen 2013: 38–44; Luoto & Tiainen 2020: 4–5.) Vuoden 1909 senaatinkartalla

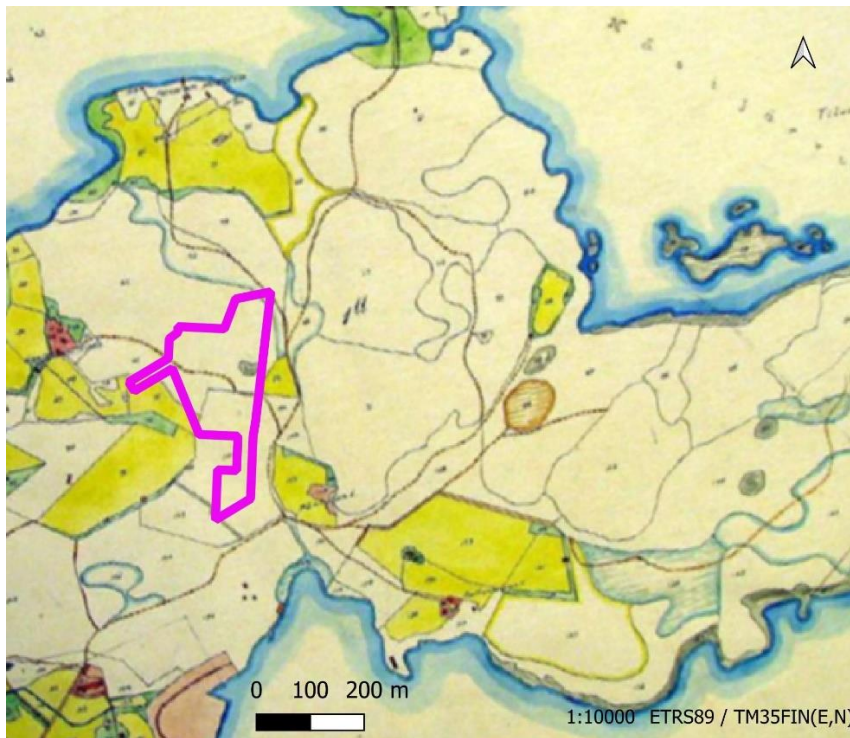
selvitysalueen kaakkoispuolella on sijainnut Männistön torppa (Luoto 2013: 3). Vuoden 1953 peruskartalla entinen torppa näkyy Mäntylä -nimisenä talona. Vuoden 1974 ilmakuvassa talon paikalla näkyy jo alueella sijaitseva nykyinen kauppakeskus ja sen parkkipaikka. Selvitysalue on näiltä osin täysin muokattua ja valtaosin asfaltoitua. Myös selvitysalueella olevat neljä pistetaloa ja kaksi lamellitaloa näkyvät vuoden 1974 ilmakuvassa.



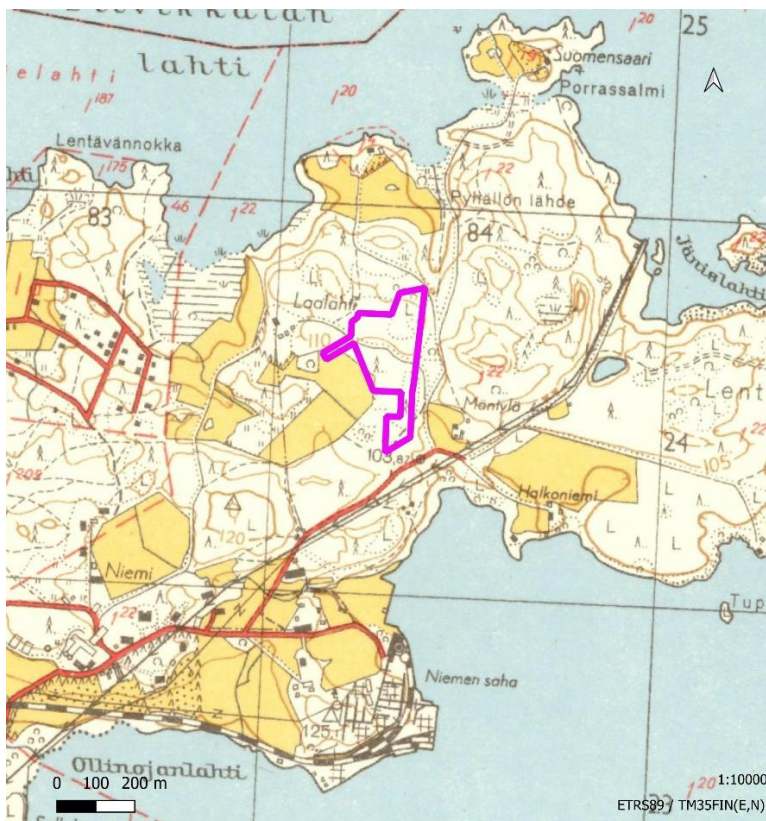
Kartta 5. Ote 1840-luvun pitäjänkartasta.



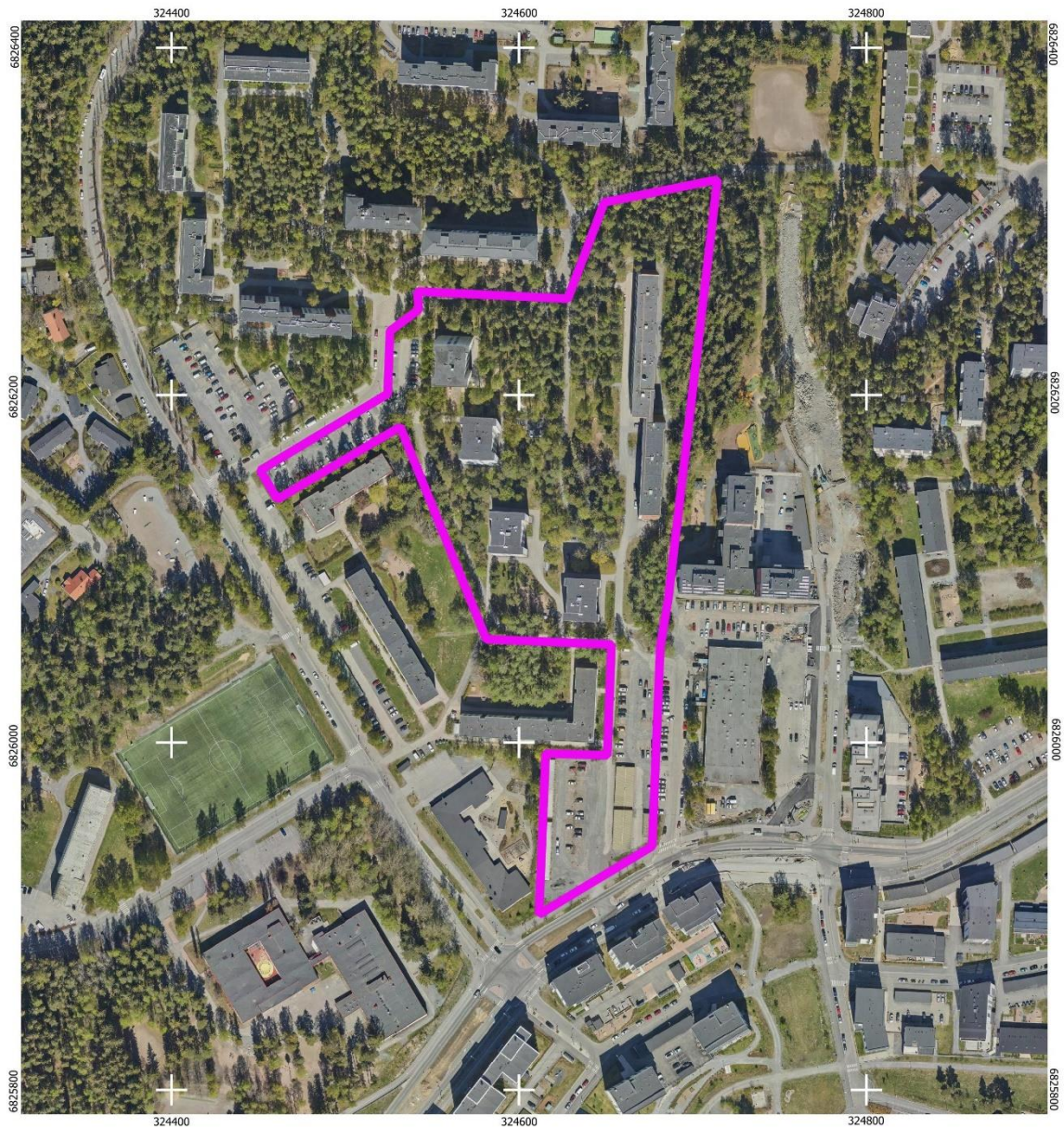
Kartta 6. Ote senaatinkartaston kartasta vuodelta 1909. Hieman alueen ulkopuolelle kaakkoon on merkitty senaatinkartalla torppa, mutta kyseinen alue on nykyään täysin asfaltoitua tie- ja parkkipaikka-alueita.



Kartta 7. Ote kartasta "Niemen yksityistilan maita" (1915).



Kartta 8. Ote vuoden 1953 peruskartasta (2123 09).



Kuva 1. Ilmakuva (2022) alueesta.



Kuva 2. Korkeusmalli alueesta.

5 Maastotyöt

Maastossa tarkasteltiin silmämääräisesti selvitysalueen puustoiset tontinosat ja havainnot kirjattiin ylös sanallisesti, GNSS-laitteella (Topcon Hiper SR GNSS) sekä valokuvaamalla. Maastotöiden apuna käytettiin metallinilmaisinta. Metallinilmaisinta käytettiin enimmäkseen Jänissaarenpolun mahdollisen muinaisjäännöskohteen ympäristössä. Tutkimusten yhteydessä havaittiin, että alueella oli runsaasti modernia metallipitoista roskaa, joten aluetta käytiin läpi

ilmaisimen asetuksilla, jotka suosivat jalometalleja. Tästä huolimatta metallinilmaisimella löytyi ainoastaan modernia roskaa, joista suurin osa oli joko alumiinia tai suurikokoisia raudan kappaleita. Lisäksi löytyi muun muassa kosmetiikkapakkauksia ja pukukoruja, jotka sisälsivät metallia ja antoivat korkeampia signaaleja.

Pääosa maastotöistä toteutettiin mittaamalla havaittuja oletettuja rakenteita sekä kaivamalla lapionpistoja ja koekuoppia. Koekuopat sijoitettiin suurimmaksi osaksi tutkittavan Jänissaarenpolku-kohteen röykkiöiden alueelle ja kaivettiin puhtaaseen pohjamaahan. Lisäksi yksi koekuoppa kaivettiin selvitysalueen itäpuolella sijainneeseen kivimuodostelmaan, jonka keskellä oli kuoppa. Tämä kivimuodostelma todettiin luontaiseksi. Koekuopat dokumentoitiin kirjoittamalla sanalliset havainnot ylös ja valokuvaamalla sekä mittaamalla kuopille paikkatieto. Koekuopista ei tehty havaintoja mistään kiinteään muinaisjäännökseen viittaavasta, kuten kulttuurikerroksista tai rakenteista. Lisäksi Jänissaarenpolku-kohteen lähiympäristöön kaivettiin lapiolla useita koepistoja. Koepistoista ei havaittu mitään kiinteään muinaisjäännökseen viittaavaa.



Kuva 3. Metallinilmaisinhavainnoinnissa nostettiin maasta runsaasti moderneja roskia.



Kuva 4. Koekuopituksessa havaittiin paljon luontaisesti lohjonneita kiviä.

6 Kohteet

6.1 Muut kohteet

6.1.1 Jänissaarenpolku

Nimi: Jänissaarenpolku

Kunta: Tampere

Muinaisjäännöstunnus: 1000047439

Muinaisjäännösstatus: ehdotus: muu kohde (aik. mahdollinen kiinteämuinaisjäännös)

Muinaisjäännöstyyppi: ehdotus: luonnonmuodostumat (aik. kivirakenteet, röykkiöt)

Ajoitus: ajoittamaton

Aiemmat tutkimukset: tarkastus Vadim Adel 2023

Koordinaatit: N 6826309, E 324675, Z 113 m mpy

Koordinaattiselite: GNNS-mittaus

Jänissaarenpolku (1000047439) koostuu kahdesta pienehköstä ja epämääräisenmuotoisesta ajoittamattomista kiviröykkiöistä tai -latomuksista. Suurempi kiviröykkiö tai -latomus sijaitsee ison maakiven juurella. Kohde havaittiin ensimmäisen kerran maastotarkastuksessa (Adel 2023) ja luokiteltiin mahdolliseksi muinaisjäännökseksi. Rakenteessa on ainakin kaksi kivikertaa. Mahdolliseen kohteeseen liittyy myös toinen vastaavanlainen rakenne edellä mainitun rakenteen pohjoispuolella. Tämä rakenne on aivan polun juurella oleva mahdollisesti rikkoutunut matala kiviröykkiö.

Röykkiöiden ympäristössä kasvaa kuusimetsää ja aluskasvillisuutena on pihlajaa. Maasto on hyvin kivinen. Kohde sijaitsee lähimmän kerrostalon pohjoispuolelta noin 33 metriä pohjoiseen.

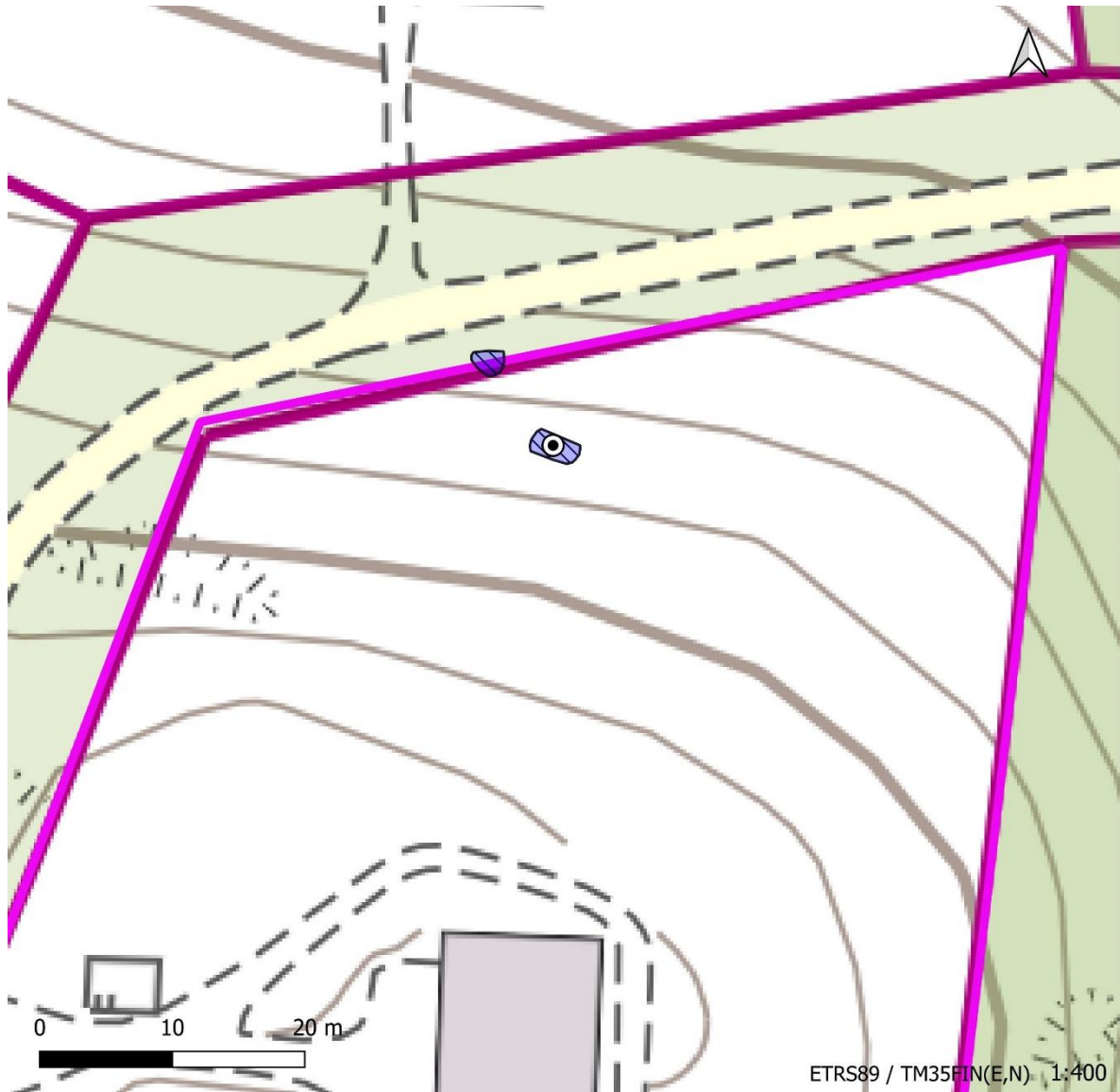
Röykkiön tunnistaa isosta maakivestä. Ison maakiven pituus (itä-länsi) on noin 2,5 metriä ja leveys 1,3 metriä. Korkeutta kivellä on noin 0,7 metriä. Maakiven pohjoispuolella, eli alarinteen puolella, on havaittavissa lohkaraisia kiviä, joiden koko vaihtelee 10 x 10 cm ja 50 x 50 cm välillä. Kivet ovat melko ohuita, tummia tai lähes mustia väriltään, ja useimmiten alle 10 cm paksuja. Kivet olivat melko löyhässä. Todennäköisesti useimmat irtokivistä ovat lohjenneet suuresta maakivestä. Kivikon pinnalla on myös muutamia muuta kivilajia olevia kiviä pintakerroksessa. Maakiveä ympäröivän kiveyksen koko on noin 4 metriä (itä-länsi) x 2 metriä (pohjois-etelä). Korkeutta röykkiöllä kiven juurella on noin 0,6 metriä. Röykkiön pohjoislaidan kivet vaikuttaisivat muodostavan suorakulmion linjan.

Ison maakiven itäpuolelle kaivettiin koekuoppa, josta löydettiin haravan kärkiosa, Aholaidan muovikassi ja oluttölkki. Toinen kuoppa kaivettiin maakiven koillispuolelle noin 1,5 metrin etäisyydelle kivistä. Lisäksi yksi kuoppa kaivettiin maakiven länsipuolelle noin metrin etäisyydelle.

Jokaisessa kolmessa koekuopassa havaittiin pintasammalen ja turpeen alapuolella moderneja löytöjä, kuten pullolasia, haravan kärkiosa, oluttölkki, helminauha, Aholaidan muovipussi ja muu muovipakkaus. Osa esineistä oli kivien lomassa, erityisesti olutpullon kappaleita löytyi syvältä kivien väliltä. Kaivetuissa kolmessa koekuopassa havaittiin 25–30 cm syvyydessä puhdas vaaleanruskea hieta, jota oli myös kivien välissä syvyydessä 15–30 cm pinnasta. Koekuopissa ei havaittu muinaisjäännökseen viittaavia löytöjä. Todennäköisesti maakiven ympäristöä on muokattu 1900-luvulla runsaasti.

Röykkiön pohjoispuolella Jänissaarenpolun laidassa noin 7 metriä röykkiöstä on muutamien kivien muodostama kasauma, jonka koko on noin 2 metriä x 2 metriä. Korkeutta kivillä on noin 0,2 metriä. Maasto on luontaisesti kivistä ja tarkkaa muotoa tälle oletetulle rakenteelle on hankala mieltää. Kivien ympäristössä tehtiin metallinilmäinhavainnointia ja kaivettiin muutamia lapionpistoja. Maakerrokset tulkittiin luontaisiksi.

Selvityksen aikana suoritetun maastotarkastuksen perusteella ehdotamme kohteen Jänissaarenpolku luokitusta muuksi kohteeksi.



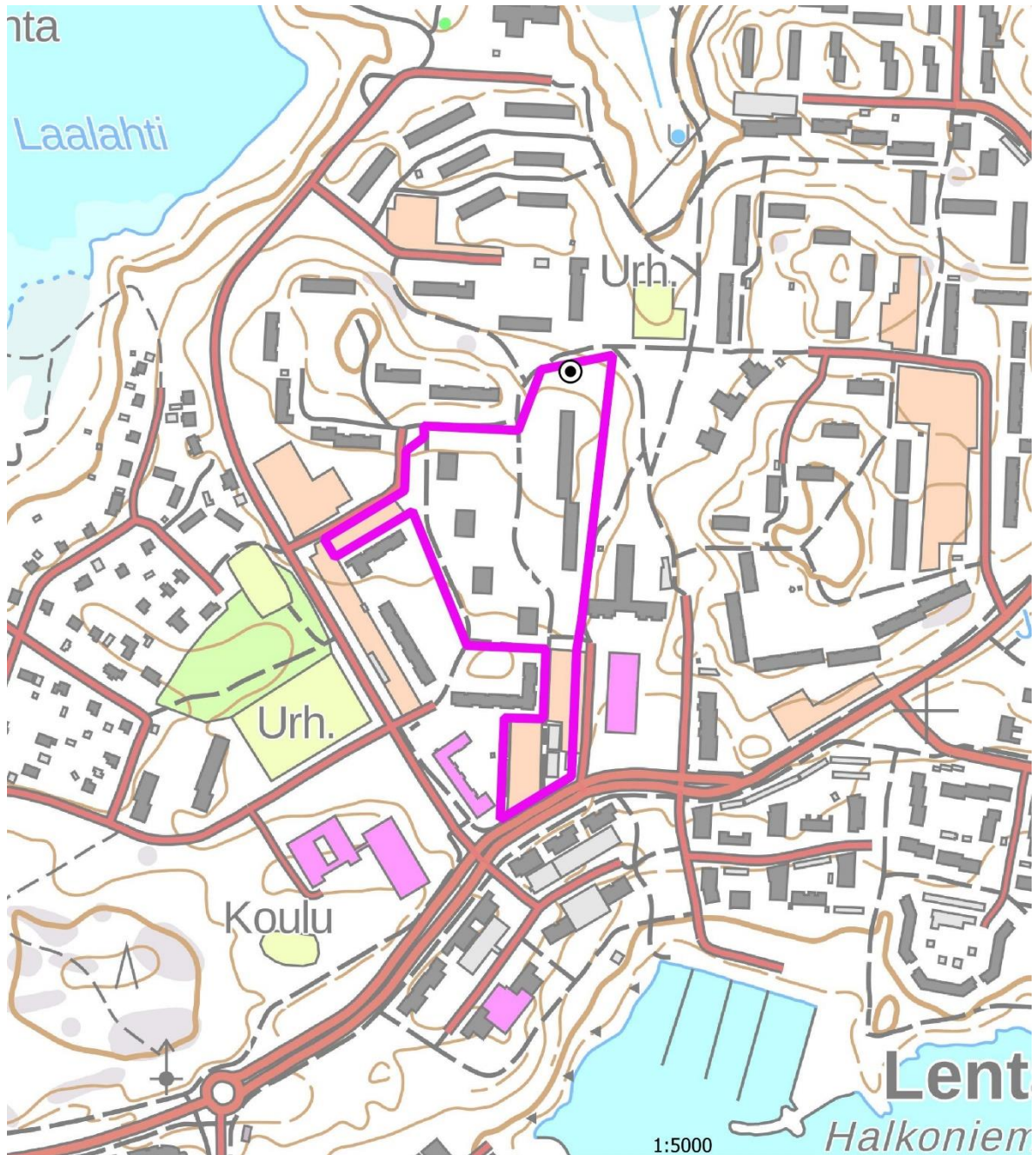
Kartta 9. Jänissaarenpolun røykkiöt sinipohjaisella vinoviivoituksella.



Kuva 5. Kiviröykkiö Jänissaarenpolku kuvattuna idästä.



Kuva 6. Haravan metallisia harjaksia Jänissaarenpolun maakivellisestä röykkiöstä.



Kartta 7. Kohteen sijainti. MK 1 : 5000.

7 Tulokset

Alueella ei havaittu uusia kohteita aiemmin tunnistetun kohteen Jänissaarenpolku lisäksi. Tutkimuksissa selvitettiin tarkemmin tunnetun kohteen rajausta ja luonnetta. Kohde Jänissaarenpolku tulkittiin luontaiseksi kivikasaksi, johon oli 1900-luvun lopulla tuotu tai tarkoituksella haudattu muovi- ja metalliesineitä.

Muita mahdollisia muinaisjäännös- tai kulttuuriympäristökohteita ei alueelta etsinnöistä huolimatta löydetty.

8 Lähteet

Elektroniset lähteet

Geologian tutkimuskeskus, Maaperä 1:20 000/1:50 000. <https://gtkdata.gtk.fi/maankamara/#>. Viimeksi käyty 24.7.2023.

Maanmittauslaitos, Historialliset ilmakuvat.

https://kartta.paikkatietoikkuna.fi/?zoomLevel=1&coord=525406_7159061&mapLayers=801+100+default,3400+100+ortokuva:indeksi×eries=1950&noSavedState=true&showIntro=false&lang=fi. Viimeksi käyty 18.7.2023.

Suomen ympäristökeskus, Järvi-meri wiki. Viimeksi käyty 24.7.23.

Kartat

Pohjakartat ja ilmakuvat: Tampereen kaupungin WMS palvelu

Maanmittaushallitus:

Peruskartta 2123 09, v. 1953

Maanmittaushallitus > Maanmittaushallituksen uudistusarkisto > Ylöjärvi > Kukkola; Kukkolan, Lielahden, Niemen, Pohtalan ja Possilan yksinäistalot sekä Siivikkalan kylä: tiluskartta ja asiakirjat 1763–1763 (H6:13/1-14)

Pitäjänpkartta:

Maanmittaushallitus > Maanmittaushallituksen historiallinen kartta-arkisto (kokoelma) > Pitäjänkartasto > Ylöjärvi (2123 09 la.* -/- -)

Senaatin kartasto:

Maanmittaushallitus > Maanmittaushallituksen historiallinen kartta-arkisto (kokoelma) > Senaatin kartasto > [Pirkkala] (XIX-XX 22-23)

Kalmbergin kartasto:

Tampere, Messukylä, Kangasala, Sahalahti, Pirkkala, Lempäälä, Vesilahti, Orivesi [Pohjois-Pirkkala]: [Pohjois-Pirkkalan kunta], 1928 (Helsinki: Maanmittaushallituksen kivipaino) 1928 <http://urn.fi/URN:NBN:fi-fd2015-00008561> FIN, N E

Raportit

Adel, Vadim 1999. Tampere, Pyhällönpolku. Arkeologisen kohteen tarkastus. Pirkanmaan maakuntamuseon arkistossa.

Luoto, K. 2013. Tampereen kaupunki: Lentävänniemen keskustan eteläosan arkeologinen selvitys 2013. Heiskanen & Luoto Oy. Inventointiraportti.

Luoto, K. 2015. TAMPERE HALKONIEMENKATU: RAITIOTIEN YLEISSUUNNITELMA-ALUEEN (PAALUVÄLIT 0–400) ARKEOLOGINEN INVENTOINTI 2015. Kulttuuriympäristöpalvelut Heiskanen & Luoto Oy. Inventointiraportti.

Luoto, K. & Tiainen, T., 2020. Lentävänniemen korttelin 2706 tonttien -14 ja -15 ja puistoalueen 273-9903-0 (osa) Asemakaavan nro 8739 arkeologinen tarkkuusinventointi. FCG. Inventointiraportti.

Nurminen, Teija ja Rajala, Ulla 1994. Tampereen kaupungin inventointi 1994. Tampereen museot. Inventointiraportti.

Räty, Jouko 1971. Tampereen inventointi. Inventointiraportti.

Seppänen Jouko 2013: Lentävänniemi 2706-9 Historiatarkastelu ja rakennusinventointi. Pdf tiedosto.

Kirjallisuus

Alhonen, P. 1988. Tampereen luonnonympäristön kehitysvaiheet: Rannansiirtyminen ja Itämeren historia. Teoksessa Tampereen historia 1. Alhonen, P., Salo, U., Suvanto, S. & Rasila, V. (toim.) 28–35. Tampere: Tampereen kaupunki.

Alhonen, P. 1988. Tampereen luonnonympäristön kehitysvaiheet: Järvien kehitys ja Tammerkosken synty. Teoksessa Tampereen historia 1. Alhonen, P., Salo, U., Suvanto, S. & Rasila, V. (toim.) 35–38. Tampere: Tampereen kaupunki.

Suvanto, S. 1988. Talonpoikainen Tampere keskiajalta 1600-luvun puoliväliin. Teoksessa Tampereen historia 1. Alhonen, P., Salo, U., Suvanto, S. & Rasila, V. (toim.) 329–345. Tampere: Tampereen kaupunki.

Tikkanen, M. & Seppä, H. 2001. Post-glacial history of Lake Näsijärvi, Finland, and the origin of the Tammerkoski Rapids. *Fennia* 199(1): 129–141.