

# Lahdesjärven asemakaava 8858

## Maisema-analyysi

Suunnitelmaraportti 16.2.2024





# Johdanto

Tämä selvitys sisältää Sitowisen laatiman maisema-analyysin Lahdesjärven asemakaava nro 8858 alueelle.

Maisema-analyysin tavoitteena on selventää kaava-alueen maisemallisia ominaispiirteitä, alueen liittymistä laajempaan viherverkostoon ja säilytettävän puustoalueen merkitystä osana kaupunkikuvaa.

Selvityksestä käy ilmi mm. alueen nykytilanne ja tavoitteellinen viheralueverkosto sekä suunnittelun lähtökohdat kuten maaperä, luonto- ja maisema-arvot, vesiolosuhteet sekä maisemalliset tavoitteet. Lopuksi esitellään yleisten katu- ja viheralueiden käsittely ja pihasuunnitelmat viherkertoimiseen.

Asemakaavamuutoksen aiheuttamia vaikutuksia kaupunkikuvaan, maisemaan ja luonnonympäristöön on arvioitu asiantuntijatyönä hyödyntäen lähtöaineistoja, syyskuussa 2023 tehtyä maastokäyntiä sekä laadittuja havainnekuvia.



# Sisällysluettelo

1. Suunnittelualan rajaus ja yleiskuvaus	4
2. Viherverkosto	5
3. Luonnonympäristö	7
4. Maisemarakenne	8
5. Maiseman ominaispiirteet	9
6. Katuympäristö	12
7. Hulevesien hallinta	13
8. Pihasuunnitelmat ja viherkerroin	15
9. Maisemavaikutukset	17
10. Suositukset jatkotoimenpiteiksi	20
11. Maisema-analyysikartta	22
12. Maisema-analyysikartta pihasuunnitelmilla	23
13. Asemakaavaluonnos	24
14. Lähteet	25



# Suunnittelualueen rajaus ja yleiskuvaus

Suunnittelualue sijaitsee Tampereen eteläosassa Lahdesjärven kaupunginosassa. Tampereen kaupungin omistaman kaava-alueen pinta-ala on noin 10 hehtaaria. Kaava-alueelle on määrä rakentaa liike-, toimisto- ja teollisuusrakennusten korttelialue, jolla on myönteiset vaikutukset yritystoimintaan ja joka palvelee alueen yhdyskuntarakenteen kehitystä.

Suunnittelualueen länsipuolelle sijoittuu yritystoiminnan alueita ja itäpuolelle laajoja metsäalueita ulkoilureitteineen tukeutuen Lahdesjärveen ja Särkijärveen. Pohjoisessa alue rajoittuu valtatie 9 eritasoliittymään. Etelään on rakentumassa uusi Västringinmäen asuinalue.



**Kuva 1.** Kaavan suunnittelualue virastokartalla.

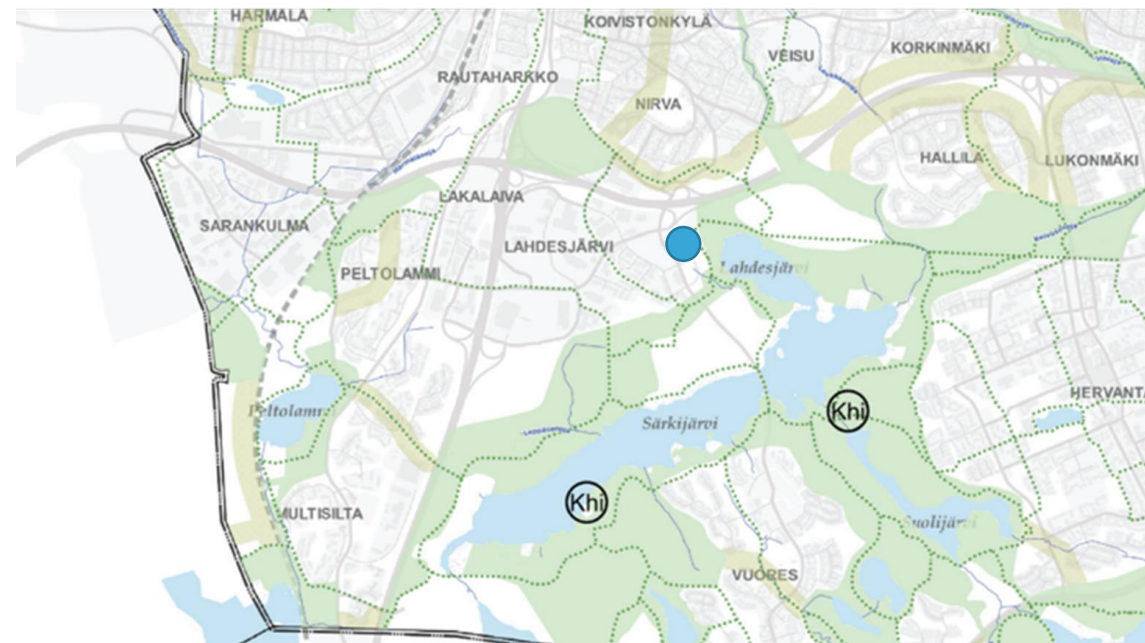
# Viherverkosto 1/2

Eteläisen Tampereen viherverkosto tukeutuu Särkijärven, Suolijärven ja Lahdesjärven reunoille tukien maisemarakenteen luode-kaakkosuuntausta Hallilan, Lukonmäen ja Mustavuoren suuntaan. Kaava-alueen eteläpuolelle sijoittuu Västingimäen uusi asuinalue ja sen välittömässä läheisyydessä olevat ulkoilureitit ja virkistyspalvelut kuten uimaranta ja suunniteltu pyöräilymäki. Ulkoilureitistö ja viheralueet yhdistävät laajasti nykyisiä ja kehittyviä kaupunginosia ja sisältävät myös latuverkoston. Tampereen kaupungilla on tunnistettu tarpeita ulkoilureitistön kehittämiseksi.

**Keskuspuistoverkosto** muodostaa kantakaupungin viheralueverkoston ja ekologisen verkoston rungon. Yleiskaavassa todetaan seuraavaa:

*Yhtenäinen keskuspuistoverkosto on turvattava. Keskuspuistoverkosta on kehitettävä luonnonympäristöltään ja lajistoltaan monimuotoisena viheraluekokonaisuutena. Keskuspuistoverkoston alueet palvelevat ilmastomuutoksen sopeutumisessa sekä hillinnässä. Alueen luontoarvot, maisemalliset ja kulttuurihistorialliset arvot sekä ekologisen verkoston jatkuvuus on turvattava.*

*Virkistysyhteydet ovat osa kantakaupungin viherrakennekokonaisuutta ja niitä on kehitettävä luonnon monimuotoisuutta tukevin, latvuspeitteisyydeltään yhtenäisinä ja kaupunkikuvassa hahmottelevina viheryhteyksinä.*



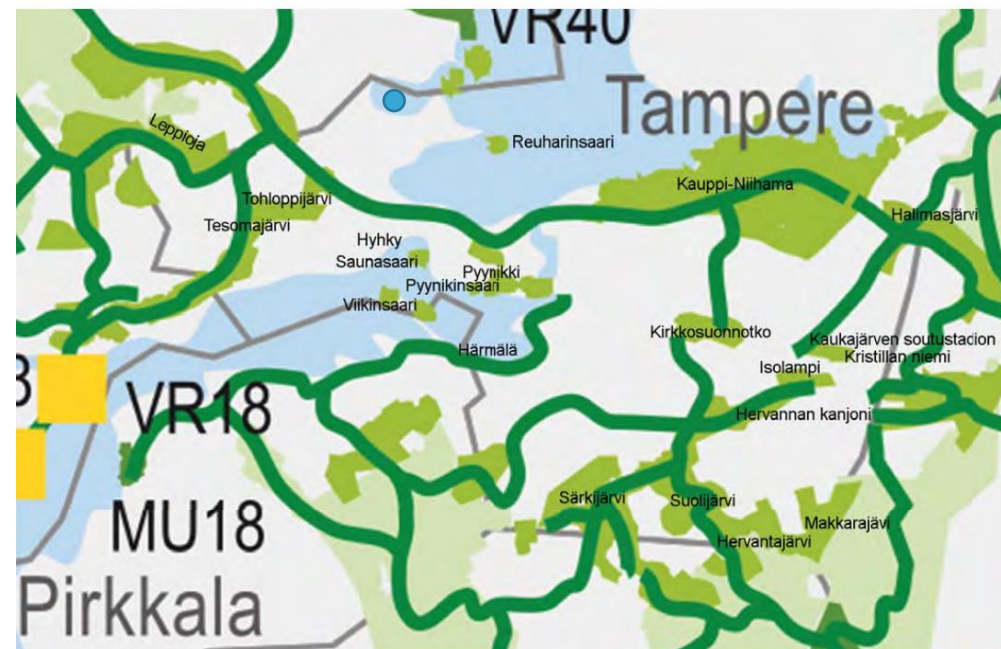
**Kuva 2.** Viherverkosto vireillä olevassa Kantakaupungin vaiheyleiskaavassa 2021-2025, teemakartta 2, luonnosvaihe 2023. Tampereen kaupunki (2023). Suunnittelualueen sijainti on osoitettu kuvassa sinisellä pisteellä. Kaupunkihiljainen virkistys- tai luonnonsuojelualue on osoitettu kuvassa vihreällä pistekatkoviivalla ja KH-merkinnällä.



# Viherverkosto 2/2

Suunnittelualuetta koskee **voimassa olevan yleiskaavan vkk-määräys: ”Ohjeellinen Keskuspuistoverkoston kehittämistarvealue”**. Alueelle tulee laatia kokonaissuunnitelma, jonka tavoitteena on vahvistaa alueen tunnettavuutta ja saavutettavuutta koko kaupunkiseutua palvelevana ja monipuolisena keskuspuistona. Suunnitelmalla tulee yhteensovittaa virkistystoimintojen ja palveluiden tarpeet ja muu maankäyttö luonnonympäristön, kulttuuriympäristön ja maiseman arvojen kanssa.

*Rajamäki-Särkijärvi-Hervannan kanjoni-Solkimäki- virkistysaluekokonaisuus. Alue sijoittuu lidesjärvi-Kaukajärvi laaksomuodostuman eteläpuoleiselle, kaupunkikuvaa rajaavalle, metsäiselle kallioselänteelle. Aluekokonaisuus alkaa Pirkkalan rajalta Multisillan Rajamäeltä ja jatkuu Särkijärven, Hervannan kanjonin, Lukonmäen, Selkämäen ja Solkimäen kautta Kangasalan Saarenmaalle asti. **Se on yksi kantakaupungin alueen maisemallisesti parhaista virkistysalueista sekä yksi tärkeimmistä seudullisista viheryhteyksistä. Kokonaisuus muodostaa keskeisen osan eteläisen Tampereen keskuspuistoverkostosta.** Maisemarakenne on suuntautunut luoteesta kaakkoon, mikä näkyy erityisen hyvin Särkijärvi-Hervannan kanjonissa. Maasto on pienipiirteistä ja vaihtelevaa, mutta rinteet ovat selvästi loivempia Särkijärven pohjois- kuin eteläpuolella. Alueella on laaja polku- ja latuverkosto, useita uimarantoja, arvokkaita luontokohteita, Hervannan hyppyrimäenalue ja Särkijärvessä hyvät virkistyskalastusmahdollisuudet. Alueella on myös runsas käyttäjäpotentiaali ja uusia asuinalueita on suunnitteilla mm. Särkijärven pohjoispuolelle Västringinmäkeen.*



**Kuva 3.** Pirkanmaan 1. maakuntakaavan virkistysverkosto ja ulkoilureitit (Lähde: Tampereen kaupunki, kantakaupungin yleiskaava 2040, Tampereen kantakaupungin viher- ja virkistysverkostaselvitys 2014).

# Luonnonympäristö

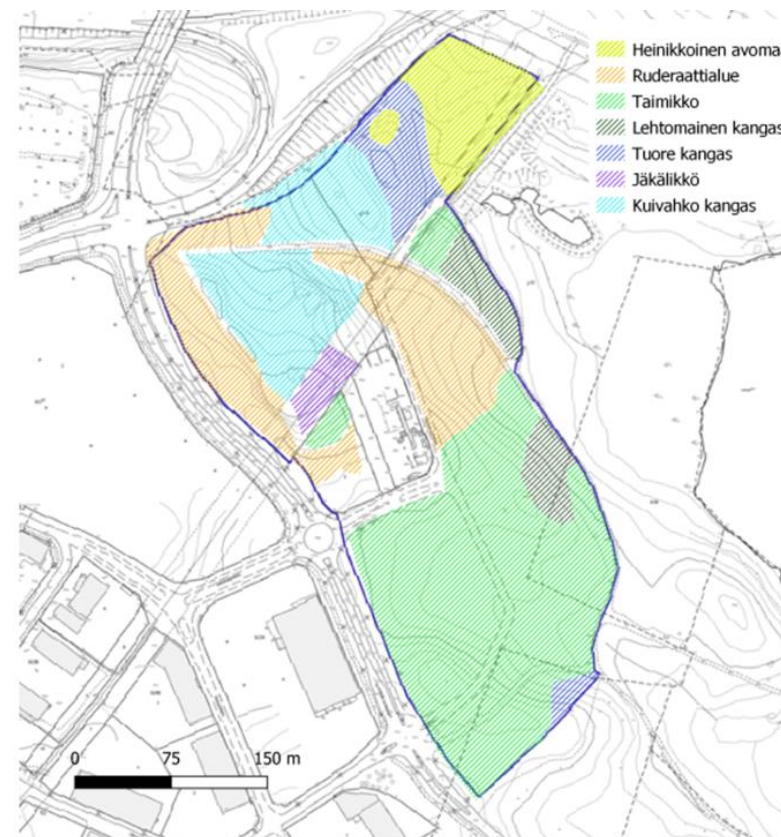
Vuonna 2021 ja 2022 tehtyjen luontoselvityksien mukaan **kaava-alueella ei ole suojeltavia luontokohteita**. Tunnistetut luontoarvot jäävät kaava-alueen ja Särkijärven väliseen metsään, joka toimii elinympäristönä ja tärkeänä kulkureittinä liito-oraville ja lepakoille; tämä on luontoselvityksessä arvioitu 80-100 vuotta vanhaksi kuusimetsäksi.

Puulajit ovat pääasiassa nuoria lehtipuita, kuten koivua ja pihlajaa, myös hieman varttuneempaa kuusivaltaista metsikköä esiintyy. Kaava-alueen itärajalla on myös tuoretta ja lehtomaista kangasta sekä lehtoa. Eteläosassa sekä katujen ja valtatie 9 ja ulkoilureittien vierustoissa kasvaa pääosin nuorta taimikkoa ja ruderaattikasvillisuutta.

## Vieraslajit

Vieraslajilain (1709/2015) mukaan vierasperäistä lajia ei saa päästää leviämään ympäristöön. Kiinteistön omistajalla tai haltijalla on haitallisten vieraslajien torjuntavastuu. Tampereen kaupunki torjuu alueiltaan haitallisia vieraslajeja, mutta kaupungilta vuokratut tontit ja maa-alueet kuuluvat vuokralaisen huolenpidon piiriin.

Kaava-alueella ja sen läheisyydessä esiintyy vieraslajeina runsaasti komealupiinia (*Lupinus polyphyllus*), jättiputkea (*Heracleum persicum* –ryhmä), jättitattaria (*Fallopia sachalinensis*) sekä terttuseljaa (*Sambucus racemosa*).



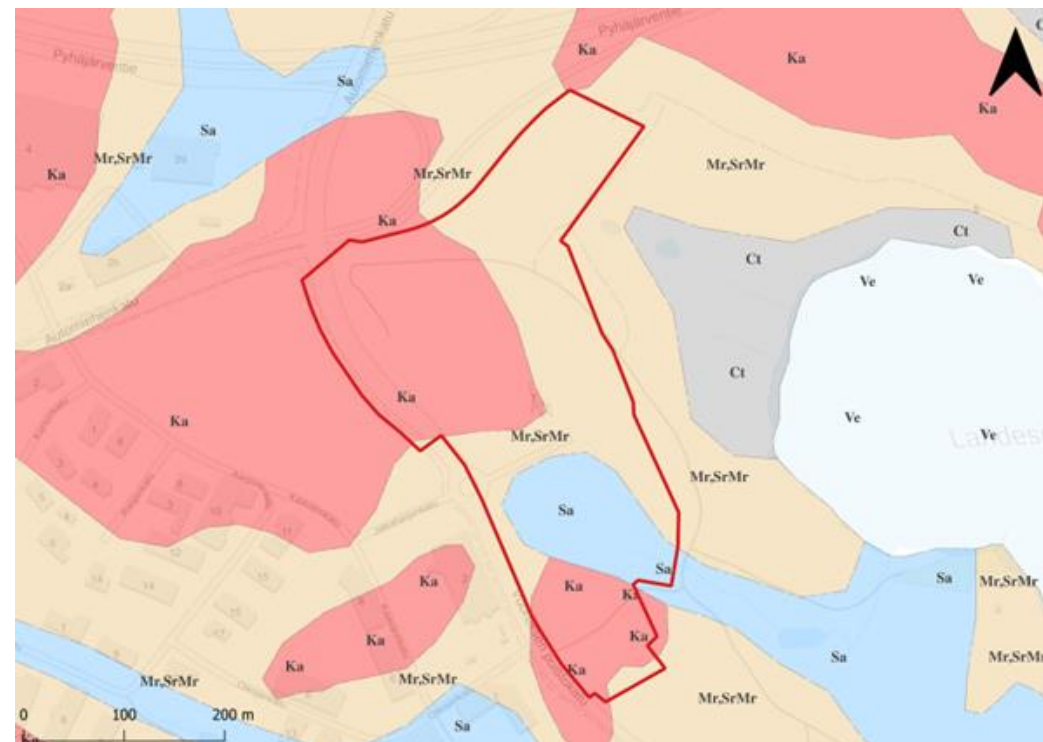
Kuva 4. Selvitysalueen luontotyytit. Tampereen kaupunki (2023).

# Maisemarakenne

Alueen vallitsevana maalajina on hiekkamoreeni (viereisen kuvan vaalea keltainen), joka on sopivaa metsämaata ravinteisuutensa ja kosteussuhteidensa vuoksi. Hiekkamoreenia voidaan käyttää myös mm. teiden penkereisiin, mutta routivuus heikentää hiekkamoreenin käyttöä rakennuspohjana.

Alueella on avokalliota ja kalliota, jonka päällä on alle 1,0 metrin paksuinen maakerros, joka pääasiassa on moreenia (viereisen kuvan punainen). Lahdesjärven ympärillä on myös jonkin verran savi- ja saraturvemaata (viereisen kuvan sininen ja harmaa).

Alueen korkeussuhteet vaihtelevat pohjakartassa 118-135 m merenpinnan yläpuolella. Maasto on topografialtaan tasaista alueen eteläosassa, mutta pohjoisosassa metsäiset kumpareet ja kallioalueet erottuvat selkeästi. Kaava-alueella toimii kiviaineksen käsittelylaitos, joten kalliolouhinnan ja –murskauksen vuoksi korkeimmat maastokumpareet on tasattu ja kasvillisuutta on vain reuna-alueilla pohjoisessa ja idässä. Erityisesti kaava-alueen itäreunassa louhepenger on useita metrejä ulkoilureittiä ja siihen rajautuvaa metsäkaistaletta korkeammalla. Suunnittelualue sijaitsee Särkijärven vesistön valuma-alueella, joka on määritelty erityisen herkäksi.



**Kuva 5.** Maaperäkartta, maalajit, GTK Maankamara (2023). Viereisellä tekstisivulla on avattu värien merkitys. Vallitsevina maalajeina ovat hiekkamoreeni ja moreeni.



# Maiseman ominaispiirteet 1/3

Kaava-alue on nykytilassaan rakentamaton ja suurelta osin maisemahäiriöaluetta. Maisemakuvaa hallitsee luode-kaakkosuunnassa kulkeva voimajohtolinja pylväineen. Keskellä kaava-aluetta on Swerockin laaja tehdasalue ja kivilouhikko/ kiviainesvarasto, joka hallitsee tämänhetkistä maisemakuvaa. Maa-ainesottoalueelle sijoittuu myös hulevesien viivytysallas, jossa on ruohovartista kasvillisuutta. Pohjoisosaan sijoittuva, aluetta halkova voimalinja pylväineen korostuu osin avoimessa ja puuttomassa maisemassa. Myös alueen koillisosaan sijoittuu sähkölinja, joka risteää voimajohtolinjan kanssa.

Maa-ainesottoalueen itäosassa on korkea kivinen luiska, joka rajautuu Lahdensuonpuistoon. Pohjois-, itä- ja eteläosa ovat metsäisiä ja rajoittuvat olemassaoleviin puistoalueisiin (Lahdensuonpuisto ja Lahdesjärvenpuisto). Kyseiset puistoalueet ovat tärkeitä virkistysmetsiä, joissa on myös luontoarvoja (linnusto, lepäkot, lehtometsä). Kaupungin metsäsuunnitelmissa Lahdesjärven länsirannalle sijoittuu kaksi arvometsäksi merkittyä metsäkuviota. Metsäkuviot ja niiden selitteet on merkitty maisema-analyysikartalle.

Lahdesjärven länsipuolella kasvaa varttunutta puustoa ja arvometsää, joissa puuston ikä on arvioitu yli 80 vuotta vanhaksi. Muuten itäpuolen metsät ovat ulkoilu- ja suojametsiä, jotka ovat iältään edellämainittuja nuorempia.



**Kuva 6.** Selvitysalueita kuvattuna pohjoisesta. Vasemmalla kaavan i-11 alue sekä aluetta halkova voimalinja. Kuvassa oikeaan reunaan sijoittuu voimassaolevan kaavan nykyinen ulkoilureitti, joka vaatii kehittämistä.



# Maiseman ominaispiirteet 2/3



**Kuva 7.** Maa-ainesottoalueen itäreuna rajautuu Lahdessuonpuistoon jyrkällä kivilouhepenkereellä.



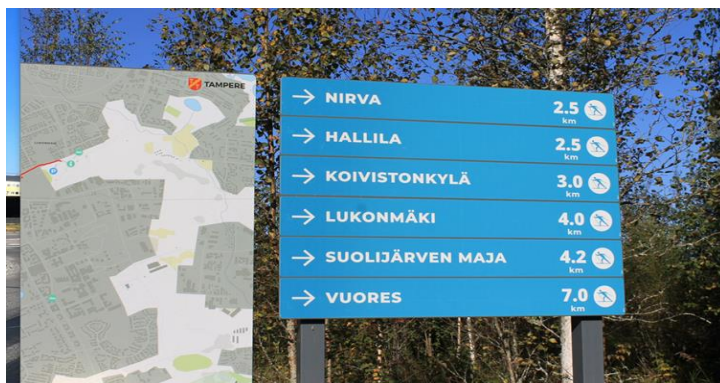
**Kuva 8.** Ulkoilumetsää suunnittelun itäreunalla.



# Maiseman ominaispiirteet 3/3

## Ulkoilu- ja virkistys

Suunnittelualue sijoittuu hyvien ulkoilureittien viereen. Alueelta on hyvät ulkoiluyhteydet Hervantaan, Koivistonkylään, Hallilaan, Särkijärvelle ja Vuorekseen sekä keskustaan rakennettujen pyöräteiden myötä. Lahdesjärven uimarannalle johtava yhteys uimarannan pysäköintialueen kautta on jatkossakin tärkeä. Talvisin osa ulkoilureiteistä on osa latuverkostoa.



Kuvat 9 ja 10. Ulkoilureitistö ja valokuva kaava-alueen itäpuolen reitiltä.



Kuvat 11 ja 12. Lahdesjärven uimaranta.

# Katuympäristö

Vuoreksen Puistokatu toimii alueen pääkatuna. Liikenne tulee lisääntymään asuin- ja liikerakentamisen sekä mahdollisen raitiotien liikennöinnin myötä.

Nykyisellään Vuoreksen Puistokadun välikaistoilla kasvaa muutamissa kohdissa puistolehmuksia ja kiertoliittymässä on katupuiden lisäksi pensasistutuksia kiveysalueiden väleissä. Kaava-alueen tonttien julkisivut tulevat avautumaan Vuoreksen puistokadun suuntaan.

Kaupunkikuvallisesti Vuoreksen Puistokadun katutila on tällä hetkellä ilmeeltään väljää ja sieltä avautuu pitkiä näkymiä kadun ja suunnittelualueen suuntaan. Vuoreksen Puistokadun katupuut (lehmukset) ovat kaupunkikuvan kannalta tärkeitä.



**Kuvat 13 ja 14.** Vuoreksen Puistokatu (2023).



# Hulevesien hallinta





# Vesiolosuhteet ja hulevesien hallinta

Koko suunnittelualue kuuluu Särkijärven valuma-alueeseen. Suunnittelualue jakautuu useampaan osavaluma-alueeseen. Valtatien 9 eteläreunalla oleva valuma-alue on tiealuetta ja hulevedet käsitellään tien hulevesijärjestelmässä. Vuoreksen Puistokadun hulevedet johdetaan hulevesiverkossa Aunankorven hulevesialtaaseen. Muiden osa-valuma-alueiden hulevedet puretaan joko pohjoista reittiä Lahdessuon hulevesialtaan kautta tai eteläistä reittiä Kalamajan hulevesialtaan kautta Särkijärveen.

Särkijärven rannan tuntumassa olevat alavat, kosteikot jäävät varsinaisen suunnittelualueen ulkopuolelle.

## Viherkerroin

Viherrakenteilla on keskeinen merkitys kaupunkiluonnon monimuotoisuudelle. Tavoitteena on suunnitella viihtyisä ja vehreä kaupunkiympäristö, joka palvelee myös hulevesien viivytystä ja laadullista hallintaa. Hulevesi biosuodatetaan, sillä Särkijärveen voidaan laskea ainoastaan puhtaita hulevesiä.

Pihoilla käytetään mahdollisimman paljon vettä läpäiseviä pintamateriaaleja, kasvillisuus on monipuolista maksimoiden mahdollisimman paljon puita, myös viherkattojen käyttöä tarkastellaan.

## Tavoitteet ja toimenpiteet

Särkijärveen johtavat pintavesiurat ja niihin liittyvät hulevesialtaat pyritään hyödyntämään, jotta vältetään maarakennustöiltä vesialueen läheisyydessä. Kumpikin virtausreitti on suljettavissa onnettomuustilanteessa.

Hulevesiratkaisuissa haetaan resurssiviisaita ratkaisuja ja pyritään kaupungin ja yksityisten toimitsijoiden yhteisiin hulevesiratkaisuihin siellä, missä hyöty on molemminpuolinen kuten katu- ja viheralueen sekä tonttien rajapinnoilla.

Hulevesien luonnonmukaiset hallintarakenteet liittyvät mielekkäästi tontti ja katujen viheralueisiin sekä viheralueen puistometsään.



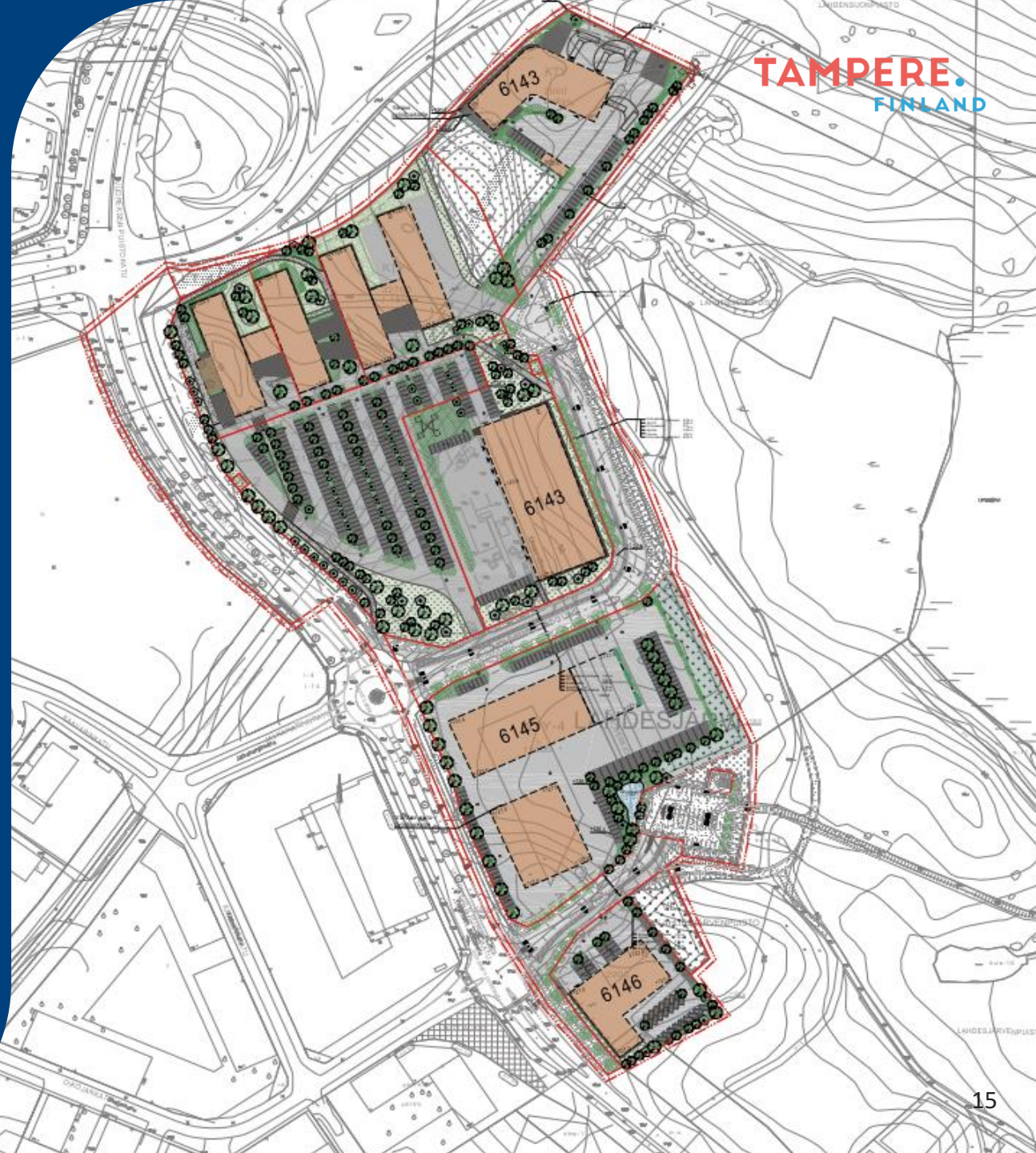
**Kuva 15.** Nykyinen kiviainesottoalueella sijaitseva hulevesien viivytysallas.

## Suosituksat jatkotoimenpiteiksi

- Ulkotilojen pinnoitteissa vältetään mikromuoveiksi hajoavia epäorgaanisia materiaaleja.
- Kantavan kasvualustan käyttö puoliläpäisevien pysäköintiruutujen alla, runsaat puustutukset ja pysäköintikampojen kattaminen niiden muodostamalla latvustolla.
- Luontopohjaisten hulevesirakenteiden toimiva ja suhteellisen helppo ylläpito.



# Pihasuunnitelmat ja viherkerroin 1/2



# Pihasuunnitelmat ja viherkerroin 2/2

## Viherkerroin

Viherkerrointen tavoitteeksi on asetettu kortteille 6146, 6145 ja 6143 korttelin pohjoisimmalle tontille 0,6. Korttelin 6143 tontille A, B, C, D ja E on asetettu tavoitteeksi 0,8 ja tontille LP 0,5. Viherkertoimiin vaikuttavia seikkoja ovat säilytettävä ja istutettava/kylvettävä kasvillisuus, maaperä, hulevesien hallintarakenteet, ja läpäisemättömien pintojen minimoiminen.

Vihertoimien tavoitetasot saavutetaan kaikilla kortteilla. Toteumat ovat seuraavat:

6146 → tavoitetaso 0,6, toteuma 0,85

6145 → tavoitetaso 0,6, toteuma 0,83

6143 pohjoinen → tavoitetaso 0,6, toteuma 1,10

6143, Keskiosan laaja korttelialue useine tontteineen:

A: tavoitetaso 0,8, toteuma 0,90

B: tavoitetaso 0,8, toteuma 0,81

C: tavoitetaso 0,8, toteuma 0,95

E: tavoitetaso 0,8, toteuma 0,88

LP-alue: tavoitetaso 0,5, toteuma 1,02

## Tavoitteet ja toimenpiteet

Kortteiden hulevesiratkaisuiden periaatteet on kuvattu vesiolosuhteet ja hulevesien hallinta osiossa.

Kasvillisuutta pyritään säilyttämään siellä, missä se on mahdollista. Tämä tarkoittaa erityisesti i-11 metsäkumpareta, jonka reuna-alueita täydennysistutetaan. Jalkaharpinkatua Lahdensuonpuistoa vasten oleva puustoinen luiska säilytetään, ja nuorta metsää valmennetaan riittävän ajoissa kestämään tulevasta rakentamisesta aiheutuvia vaikutuksia.

Lahdesjärvenpuiston itäpuolella sijaitsevan pysäköintialueen reunoilla säilytetään nykyistä puustoa ja istutetaan uutta. Korttelin 6145 itäreuna metsitetään. Eteläkorttelin 6146 Lahdesjärvenpuistoon rajautuva reuna säilytetään myös puustoisena.

Kortteihin ja tonteille istutetaan mahdollisimman paljon monimuotoista kasvillisuutta: isoja puita, pienpuita, erikokoisia pensaita, niittyä ja nurmipintaa. Tavoitteena on, että varsinkin tonttien reunoilla suositaan monilajista, pölyttäjäystävällistä lajistoa.

Istutettavat katupuut, erityisesti Jalkaharpinkadulla, ovat kaupunkikuvallisesti tärkeitä ja lisäävät alueen vihreyttä merkittävästi.



# Maisemavaikutukset 1/3

Maisemavaikutuksia on arvioitu asiantuntijatyönä, sekä syyskuussa 2023 tehdyn maastokäynnin perusteella. Lisäksi on hyödynnetty lähi- ja kaukomaisemasta laadittuja havainnekuvia.





# Maisemavaikutukset 2/3

## Vaikutukset lähimaisemaan

Kortteli 6143 (tontit A,B,C, D ja E sekä LP-alue)

- Maiseman ja luonnon kannalta tärkeä metsäkumpare (i-11) säilyy kaavamääräyksellä. Kumpare on tärkeä sekä lähi- että kaukomaisessa.
- Voimalinja hallitsee maisemakuvaa, mutta vielä vahvemmin sijoituessaan rakennettuun ympäristöön, jolloin sen läsnäolon kokevat tuntuvasti alueen käyttäjät.
- Tonttien D ja E Jalkaharpinkadun rajapinnalla on voimakkaita maaston korkoeroja.
- Jalkaharpinkadun itäpuolinen lehtomainen metsäalue pystytään säilyttämään.

Kortteli 6145

- Nykyinen kivaineuksen käsittelyalue, jossa ei ole kasvillisuutta. Maisemaan ja luontoon kohdistuu vain myönteisiä vaikutuksia.
- Eskoperkiönkadun itäpuolella oleva lehto säilyy.

Kortteli 6146

- Rajautuu ulkoilumetsiin; joissa kookasta puustoa ja taimikkoa. Virkistyskäytöltään ja maisemakuvaltaan tärkeät korttelialuetta rajaavat metsäalueet ja yhteys keskuspuistoverkostoon säilyvät.

Näkymä koillisen ulkoilureitiltä:

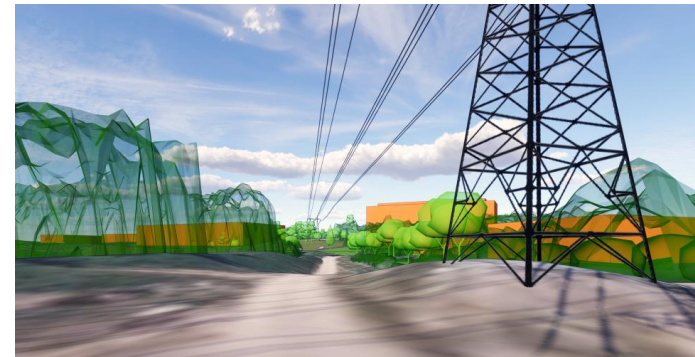
- Uudet rakennusmassat nousevat puuston latvuskorkeutta ylemmäksi ja näkyvät.
- Voimalinja pylväineen sijoittuu korkealle kumparelle, ja hallitsee näkymää.



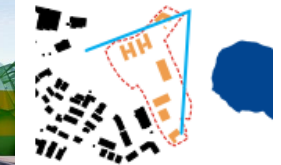
Näkymä Jalkaharpinkadulta



Näkymä Eskoperkiönkadulta



Näkymä virkistysreitiltä

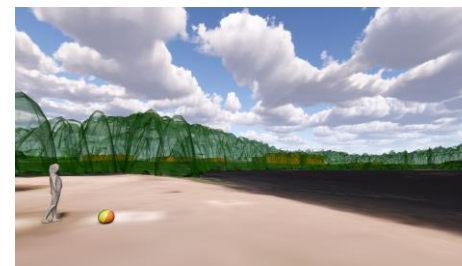




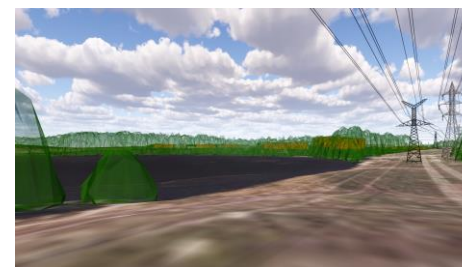
# Maisemavaikutukset 3/3

## Vaikutukset kaukomaisemaan

- Näkymä Lahdesjärven uimarannalta ei juurikaan muutu nykyisestä. Uudisrakennukset jäävät puuston latvusvyöhykettä matalammiksi. Näin ollen uimarannan alue ja sinne johtava ulkoilureitti on edelleen metsäinen ja suljettu maisematila. Lahdesjärven länsipuolella sijaitsevat iäkkäät arvometsät säilyvät.
- Näkymä Lahdesjärven vastarannalta ei muutu nykyisestä. Täältä katsottuna sähkölinja erottuu maisemassa samalla tavalla kuten nykyisinkin.
- Näkymä Särkijärven uimarannalta kertoo, että kaukomaisemassa silhuettiin on tullut uusia rakennuksia, ja kokonaiskuva on nykyistä rakennetumpi. Yleisilme säilyy kuitenkin metsäisenä ja uudetkin rakennukset jäävät puuston latvusvyöhykkeen alapuolelle.
- Aunankorven korkealta mäeltä katsottuna uudet rakennukset erottuvat maisemakuvassa kohoten silhuetin ja puuston latvusvyöhykkeen yläpuolelle (erityisesti korttelin 6143 rakennukset). Uudisrakennukset sopeutuvat kuitenkin olemassa olevaan rakennusmassaan eli vaikutus ei ole suuri.



Näkymä Lahdesjärven uimarannalta



Näkymä vastarannalta



Näkymä Särkijärven uimarannalta



Näkymä Aunankorven mäeltä

# Suosituksset jatkotoimenpiteiksi 1/2

- Pohjoisen i-11 metsäkumpareella kasvavaa puustoa ja muuta kasvillisuutta tulee vaalia erityisesti, sillä se näkyy pidemmälle kaukomaisemaan ja on kaava-alueella säilyvänä laajempuna viheralueena erityisen arvokas.
- Kaava-alueen reunojen metsänhoidolla, uudisistutuksilla ja huolellisella korkosuunnittelulla voidaan ennallistaa ja elvyttää maisemaa ja luontoa.
- Voimalinjan alueelle ja sen varoalueelle ei saa istuttaa yli 4 m korkeaa kasvillisuutta, ja kasvillisuus on jatkossa pidettävä matalana.
- Alue tarjoaa otollisia lähtökohtia myös luonnon monimuotoisuudelle, esimerkiksi rinteisiin sijoittuvien paahdeympäristöjen avulla.
- Luiskaverhouksissa ja piennaralueilla voidaan hyödyntää myös paikalta kerättyä metsänpohjaa (erityisesti kivennäismaiden osalta). Pintamaa voidaan kerätä ja varastoida mataliin aumoihin noin vuoden ajaksi, ja levittää paikalle ilman, että tarvitaan tuotteistettua kasvualustaa.
- Metsien valmentaminen tulee reuna-alueilla aloittaa välittömästi, jotta puusto tottuu varjo- ja kosteusolosuhteiden muutoksiin.



**Kuva 16.** Selvitysalueita, vasemmalla kaavan i-11 alue sekä aluetta halkova voimalinja.



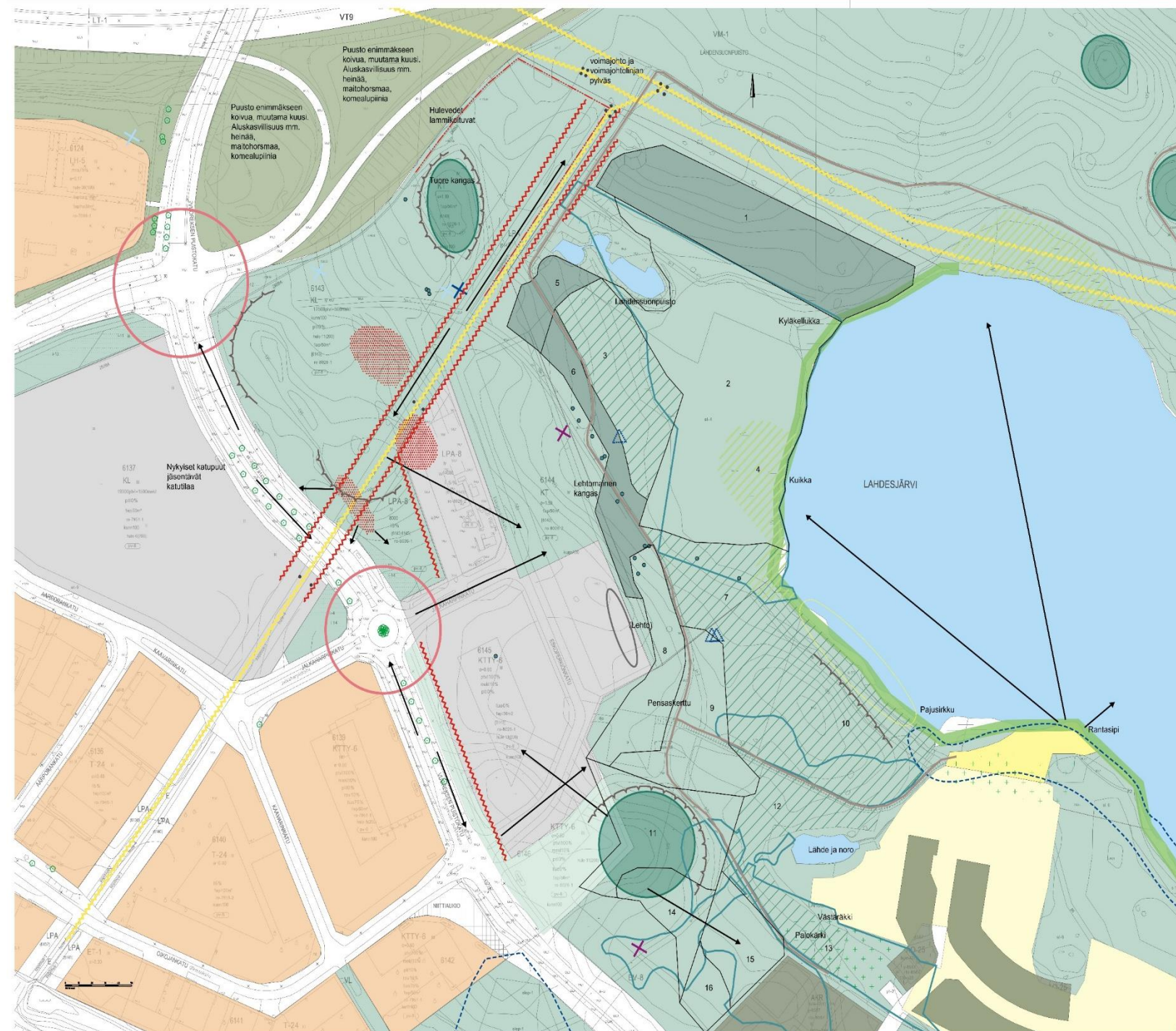
# Suosituksat jatkoimenpiteiksi 2/2

- Pyritään maksimoimaan katu- ja tonttivihreän määrä kiveysten kustannuksella.
- Kasvialinnoissa pyritään resiliensseihin ratkaisuihin. Vältetään yksilajisia massaistutuksia.
- Pyritään rakennetun ympäristön monimuotoisuuteen, mutta vältetään puutarhamaisuutta. Suositaan dynaamisia istutuksia, mikä vähentää myös hoidon tarvetta.
- Nykyisiä metsäalueita säilytetään mahdollisimman paljon. Kaava-alueen nykyinen säilytettävä puustoinen alue tullaan täydentämään uusilla istutuksilla.
- Metsänreunapuustoa valmistetaan ennakkoon, valmistus on aloitettava välittömästi.
- Metsityksissä suositaan alueella nykyisin kasvavia lajeja sekaistutuksena.
- Luonnon monimuotoisuuden kannalta tulisi edistää nykyisten viheralueiden ja ekologisten yhteyksien säilymistä ja kehittämistä. Myös virkistyskäyttöön soveltuvien alueiden riittävydestä sekä viheralueverkoston jatkuvuudesta tulee huolehtia.
- Vettäläpäisemättömiltä pinnoilta muodostuvia hulevesiä tulee viivyttää alueella, koska alue sijaitsee herkän vesistön valuma-alueella.



**Kuvakooste 17.**  
Esimerkkikuvia monilajisista istutuksista sekä kiveyksistä.





MERKINTÖJEN SELITYS

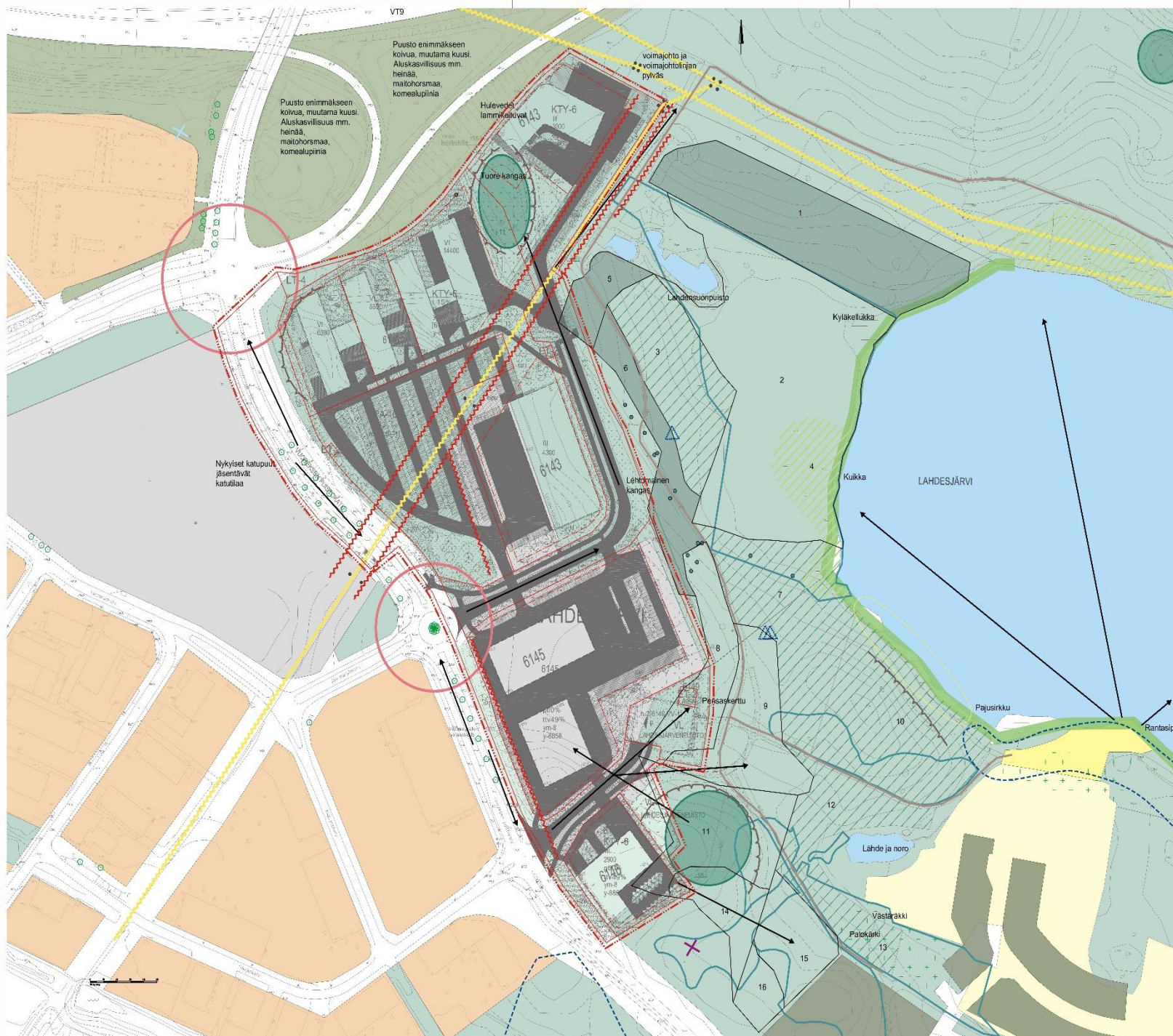
- LIIKERAKENNUKSIEN KORTTELIALUE**
  - Alueella sijaitsee lähtöjä
- SUUNNITELTU VÄLJEMMÄN RAKENTAMISEN ALUE**
  - Alueelle on tarkoitus rakentaa pääasiassa asuinrakentaloja ja erillispientaloja
- JÄRVI JA PIENVEDET**
- NYKYINEN YHTENÄINEN METSÄALUE**
  - Alueella säilytetään nykyistä nykytilassa alueen suojeluarvot huomioon ottaen. Lehtopuita säilytetään erityisesti rantametsissä
- PUUSTOMETSÄNÄ KEHITETTÄVÄ NYKYINEN METSÄALUE (Västinginnäen AK 8578)**
- TIENVIERUSTAN VIHERALUE**
  - Alueella tyypillistä tienvierustan viheraluetta
- NYKYINEN AVOIN MAISEMAPELTO (Västinginnäen AK8578)**
- TAIMIKKO**
  - Alueen metsän kuvio on hävinnyt ja sijalle on kasvanut taimikkoa
- NYKYINEN KIVIAINEKSEN KÄSITTELYALUE**
  - Alueella Swerockin tehdas ja siihen kuuluva kiviouhikkoalue
- NYKYINEN SOISTUMA / SUOALUE**
  - Soistumat ja suoalueet ovat tärkeitä mm. suunnittelualueen luonnon monimuotoisuuden näkökulmasta (Västinginnäen AK 8578)
- NYKYINEN KALLIOALUE**
  - Suunnittelualueen topografia on vaihtelevaa ja paikoin alueella on komeitakin kallioalueita
- NYKYINEN SÄILYTTETTÄVÄ UIMARANTA**
  - Nykyinen uimaranta säilytetään. Uimarannan palveluja on suositeltavaa kehittää ruomittolien tulevaisuuden kasvavat käyttäjämäärät. (Västinginnäen AK 8578)
- NYKYINEN SÄILYTTETTÄVÄ ULKOILUREITTI**
  - Nykyisten reittien käyttö ja hyödyntäminen tukee osaltaan ekologisesti kestävä suunnittelun periaatteita. (Västinginnäen AK 8578)
- SUUNNITELTU RANTAUTUMISPAIKKA**
  - Nykyinen tai potentiaalinen kehitettävä rantautumispaikka esim. soutuveneille ja kanooteille. (Västinginnäen AK 8578)
- LEPAKOIDEN KANNALTA TÄRKEÄT ALUEET (II-LUOKKA)**
  - Alueen rajaus perustuu Västinginnäen lepakoehityksen (Ramboll 2016 ja WSP 2022)
- ALUE, JOSSA INVENTOITUA LUONTOARVOJA**
  - Alueen rajaus perustuu Västinginnäen kasvisto- ja liilo-oravaselvitykseen (Tampereen kaupunki 2019). (Västinginnäen AK 8578)
- LAHOKAVIOSAMMAL**
  - Suunnittelualueelta ja sen lähimaa-alueista on inventoitu aiempien selvitysten mukaan pieniä määni (WSP 2022 ja karttapalvelu.fi) lahokaviosammalta. Maisema-analysikarttaan merkitty viiteellinen lahokaviosammalsijainti
- VIERASLAJI: KOMEALUPIINI / JÄTTIPUTKET / JÄTTITATTARET**
  - Tiedot perustuvat oskari-karttapalvelun tietoihin (Tampereen kaupunki, oskari karttapalvelu 2023).
- MAISEMSSA EROTTUVA REUNA / RINNE**
- SÄILYTTETTÄVÄ LUONNONMUKAINEN RANTAVYÖHYKE**
  - Särkijärven puolella olevat ja osittain rakennetut ranta-alueet tulee säilyttää maisemamallan mahdollisimman luonnonmukaisina. Luonnonmukainen, kasvipeitteinen ranta-alue pehmentää rakennettumaksi muuttuvan alueen ilmettä erityisesti Särkijärveltä ja vastarannalta tarkasteltuna. (Västinginnäen AK 8578)
- METSÄISET KUMPAARET**
- MAISEMAN JA LIIKENTEEN SOLMUKOHTA**
- JYRKÄ KIVIOHKARELUISKA**
- MAISEMAHÄIRIÖ**
  - Maisemassa erottuvat häiriökijät
- SUURJÄNNITELINJÄ**
  - Suurjännitelinjä kulkee suunnittelualueen poikki ja jatkaa Särkijärven toisella puolella.
- NÄKYMÄLINJÄ**
  - Näkyvät tulisi säilyttää myös alueen mahdollisessa jatkosuunnittelussa.
- NYKYINEN KATUJUJU**
  - Katupuut jäsenävät katutilaa
- VOIMAJOHTOLINJAN PYLÄS**

METSÄKUVIOT

1. Suojametsä, puusto on kuusivaltaista, puuston laskennallinen keski-ikä on 69 vuotta ja puuston keskipituus on 22.1 m, kasvupaikka rehevä ja tyypiltään lehtomainen kangas
2. Arvometsä, puusto hieskoivuvaltaista, puuston laskennallinen keski-ikä on 69 vuotta ja puuston keskipituus on 18.1 m.
3. Arvometsä, puusto kuusivaltaista läkästä metsää, puuston laskennallinen keski-ikä on 129 vuotta ja puuston keskipituus on 27.8 m, kasvupaikka rehevä ja tyypiltään lehtomainen kangas.
4. Arvometsä, puusto mäntyvaltaista nuorta metsää, puuston laskennallinen keski-ikä on 69 vuotta ja puuston keskipituus on 13.6 m, alue luonnonilmainen ja puuston rämösu, kuivahkoa kangasta vastaava suu
5. Suojametsä, puusto kuusivaltaista, puuston laskennallinen keski-ikä on 64 vuotta ja puuston keskipituus on 20.6 m, kasvupaikka rehevä ja tyypiltään lehtomainen kangas
6. Suojametsä, puusto kuusivaltaista, puuston laskennallinen keski-ikä on 59 vuotta ja puuston keskipituus on 17.6 m, kasvupaikka rehevä ja tyypiltään lehtomainen kangas
7. Uikoulemetsä, puusto kuusivaltaista, puuston laskennallinen keski-ikä on 88 vuotta ja puuston keskipituus on 27.2 m, kasvupaikka rehevä ja tyypiltään lehtomainen kangas
8. Uikoulemetsä, puusto kuusivaltaista, puuston laskennallinen keski-ikä on 12 vuotta ja puuston keskipituus on 8.2 m, kasvupaikka rehevä ja tyypiltään lehtomainen kangas
9. Uikoulemetsä, kasvupaikka rehevä ja tyypiltään lehtomainen kangas
10. Uikoulemetsä, iäkäästä kuusivaltaista metsää, puuston laskennallinen keski-ikä on 83 vuotta ja puuston keskipituus on 25.5 m, kasvupaikka rehevä ja tyypiltään lehtomainen kangas
11. Uikoulemetsä, puusto kuusivaltaista, puuston laskennallinen keski-ikä on 59 vuotta ja puuston keskipituus on 20.4 m, kasvupaikka rehevä ja tyypiltään lehtomainen kangas
12. Uikoulemetsä, puusto kuusivaltaista, puuston laskennallinen keski-ikä on 94 vuotta ja puuston keskipituus on 22.7 m, kasvupaikka hyvin rehevä ja tyypiltään lehti
13. Uikoulemetsä, puusto kuusivaltaista, puuston laskennallinen keski-ikä on 94 vuotta ja keskipituus on 22.7 m, kasvupaikka hyvin rehevä ja tyypiltään lehti
14. Uikoulemetsä, puusto hieskoivuvaltaista, puuston laskennallinen keski-ikä on 61 vuotta ja puuston keskipituus on 21.6 m, kasvupaikka rehevä ja tyypiltään lehtomainen kangas
15. Uikoulemetsä, puusto mäntyvaltaista, puuston laskennallinen keski-ikä on 44 vuotta ja puuston keskipituus on 15.5 m, kasvupaikka rehevä ja tyypiltään lehtomainen kangas
16. Uikoulemetsä, puusto kuusivaltaista, puuston laskennallinen keski-ikä on 69 vuotta ja puuston keskipituus on 20.9 m, kasvupaikka rehevä ja tyypiltään lehtomainen kangas

- VARTUNUT PUUSTO**
  - Alueella puuston ikä yli 80 vuotta
- SUOJAMETSÄ**
  - Alueella kuusivaltaisen puuston ikä 64-69 vuotta





**MERKINTÖJEN SELITYS:**

- SUUNNITTELUALUEEN RAJA
- TONTTIRAJA
- LIIKERAKENNUKSIEN KORTTELIALUE
  - Alueella sijaitsee liiketojia
- SUUNNITELTU VÄLJEMÄN RAKENTAMISEN ALUE
  - Alueelle on tarkoitus rakentaa pääasiassa asuntaloja ja erispuentoja.
- JÄRVI JA PIENVEDET
- NYKYINEN YHTENÄINEN METSÄALUE
  - Alueella säilytetään nykyistä metsää nykytilassa alueen suojelevarot huomioon ottaen. Lahopuita säilytetään erityisesti rantametsissä.
- PUISTOMETSÄNÄ KEHITETTÄVÄ NYKYINEN METSÄALUE (Västinginnän AK 8578)
  - Alueella tyypillisiä tenneruusta viheraluetta
- TIENVIERUSTAN VIHERALUE
  - Alueella tyypillisiä tenneruusta viheraluetta
- NYKYINEN AVOIN MAISEMAPELTO (Västinginnän AK8578)
- TAIMIKKO
  - Alueen metsän kuvio on hävinnyt ja sille on kasvanut taimikkoa
- NYKYINEN KIVIAINEKSEN KÄSITTELYALUE
  - Alueella Swerockin tehdas ja siihen kuuluva kivilohkokuohle
- NYKYINEN SOISTUMA / SUOALUE
  - Soistumat ja suoalueet ovat tärkeitä mm. suunnittelualueen luonnon monimuotoisuuden näkökulmasta. (Västinginnän AK 8578)
- NYKYINEN SÄILYTTÄVÄ UIMARANTA
  - Nykyinen uimaranta säilytetään. Uimarannan palveluja on suositeltavaa kehittää huomioiden tulevaisuuden kasvavat käyttäjämäärät. (Västinginnän AK 8578)
- NYKYINEN SÄILYTTÄVÄ ULKOILUREITTI
  - Nykyisten reittien käyttö ja hyödyntäminen tukee osaltaan ekologistesti kestävä suunnittelun periaatteita. (Västinginnän AK 8578)
- SUUNNITELTU RANTAUTUMISPAIKKA
  - Nykyinen tai potentiaalinen kehitettävä rantautumispaikka esim. suoutvenelle ja kanotille. Västinginnän AK 8578)
- LEPAKOIDEN KANNALTA TÄRKEÄT ALUEET (II-LUOKKA)
  - Alueen rajaus perustuu Västinginnän lepakoseveltykseen (Ramboll 2018 ja WSP 2022)
- ALUE, JOSSA INVENTOITUJA LUONTOARVOJA
  - Alueen rajaus perustuu Västinginnän kasvisto- ja liito-oravaselvitykseen (Tampereen kaupunki 2019), (Västinginnän AK 8578)
- LAHOKAVIOSAMMAL
  - Suunnittelualueella ja sen lähimaastosta on inventoitu aiempien selvitysten mukaan pieniä määriä (WSP 2022 ja karttapalvelu.fi) lahokaviosammalta. Maisema-analysikarttaan merkitty viiteellinen lahokaviosammalsajanti
- VIERASLAJI: KOMÉALUPIINI / JÄTTIPUTKET
  - Tiedot perustuvat oskari-karttapalvelun tietoihin (Tampereen kaupunki, oskari karttapalvelu 2023).
- MAISEMASSA EROTTUVA REUNA / RINNE
- SÄILYTTÄVÄ LUONNONMUKAINEN RANTAVYÖHYKE
  - Särkijärven puolella olevat jo osittain rakennetut ranta-alueet tulee säilyttää maisemamaltaan mahdollisimman luonnonmukaisina. Luonnonmukainen, kasvipeitteinen ranta-alue pehmentää rakennetun muotokuvan alueen ilmettä erityisesti Särkijärveltä ja vastarannalta tarkasteltuna. (Västinginnän AK 8578)
- METSÄISET KUMPAAREET
- MAISEMAN JA LIIKENTEEN SOLMUKOHTA
- JYRKKÄ KIVILOHKARELUISKA
- MAISEMAHÄIRIÖ
  - Maisemassa erottuvat häiriötekijät
- SUURJÄNNITELINJA
  - Suurjännitelinjia kulkee suunnittelualueen poikki ja jatkaa Särkijärven toisella puolella.
- NÄKYMÄLINJA
  - Näkymät tulisi säilyttää myös alueen mahdollisissa jatkosuunnittelussa.
- NYKYINEN KATUPUU
  - Katupuut jäsentävät katutilaa
- VOIMAJOHTOLINJAN PYLVÄS

**METSÄKUVIOT**

1. Suojametsä, puusto on kuusivaltaista, puuston laskennallinen keski-ikä on 69 vuotta ja puuston keskipituus on 22.1 m, kasvupaikka reheväkö ja tyypiltään lehtomainen kangas
2. Arvometsä, puusto hieskoivuvaltaista, puuston laskennallinen keski-ikä on 59 vuotta ja puuston keskipituus on 18.1 m.
3. Arvometsä, puusto kuusivaltaista iäkstä metsää, puuston laskennallinen keski-ikä on 129 vuotta ja puuston keskipituus on 27.8 m, kasvupaikka reheväkö ja tyypiltään lehtomainen kangas.
4. Arvometsä, puusto mäntyvaltaista nuorta metsää, puuston laskennallinen keski-ikä on 69 vuotta ja puuston keskipituus on 13.6 m, alue luonnonmukainen ja puuston rämeys, kuivahkoa kangasta vastaava suo
5. Suojametsä, puusto kuusivaltaista, puuston laskennallinen keski-ikä on 64 vuotta ja puuston keskipituus on 20.6 m, kasvupaikka reheväkö ja tyypiltään lehtomainen kangas
6. Suojametsä, puusto kuusivaltaista, puuston laskennallinen keski-ikä on 59 vuotta ja puuston keskipituus on 17.6 m, kasvupaikka reheväkö ja tyypiltään lehtomainen kangas
7. Ulkoilmametsä, puusto kuusivaltaista, puuston laskennallinen keski-ikä on 88 vuotta ja puuston keskipituus on 27.2 m, kasvupaikka reheväkö ja tyypiltään lehtomainen kangas
8. Ulkoilmametsä, puusto kuusivaltaista, puuston laskennallinen keski-ikä on 12 vuotta ja puuston keskipituus on 8.2 m, kasvupaikka reheväkö ja tyypiltään lehtomainen kangas
9. Ulkoilmametsä, kasvupaikka reheväkö ja tyypiltään lehtomainen kangas
10. Ulkoilmametsä, iäkstä kuusivaltaista metsää, puuston laskennallinen keski-ikä on 63 vuotta ja puuston keskipituus on 25.5 m, kasvupaikka reheväkö ja tyypiltään lehtomainen kangas
11. Ulkoilmametsä, puusto kuusivaltaista, puuston laskennallinen keski-ikä on 59 vuotta ja puuston keskipituus on 20.4 m, kasvupaikka reheväkö ja tyypiltään lehtomainen kangas
12. Ulkoilmametsä, puusto kuusivaltaista, puuston laskennallinen keski-ikä on 94 vuotta ja puuston keskipituus on 22.7 m, kasvupaikka hyvin rehevä ja tyypiltään lehti
13. Ulkoilmametsä, puusto kuusivaltaista, puuston laskennallinen keski-ikä on 94 vuotta ja keskipituus on 22.7 m, kasvupaikka hyvin rehevä ja tyypiltään lehti
14. Ulkoilmametsä, puusto hieskoivuvaltaista, puuston laskennallinen keski-ikä on 61 vuotta ja puuston keskipituus on 21.6 m, kasvupaikka reheväkö ja tyypiltään lehtomainen kangas
15. Ulkoilmametsä, puusto mäntyvaltaista, puuston laskennallinen keski-ikä on 44 vuotta ja puuston keskipituus on 15.5 m, kasvupaikka reheväkö ja tyypiltään lehtomainen kangas
16. Ulkoilmametsä, puusto kuusivaltaista, puuston laskennallinen keski-ikä on 69 vuotta ja puuston keskipituus on 20.9 m, kasvupaikka reheväkö ja tyypiltään lehtomainen kangas

- VARTUNUT PUUSTO
  - Alueella puuston ikä yli 80 vuotta
- SUOJAMETSÄ
  - Alueella kuusivaltaisen puuston ikä 64-69 vuotta







# Lähteet

## Lähteet:

Tampereen kaupunki. (2023). Lahdesjärvi, Vuoreksen puistokadun itäpuolinen alue, käyttötarkoitusten tarkistus, Asemakaavan selostus 29.9.2022. Haettu 11.07.2023 osoitteesta [http://ekstrat.tampere.fi/ytoteto/aka/nahtavillaolevat/8858/luonnos/8858\\_luonnos\\_kaavakuvaus\\_20220929.pdf](http://ekstrat.tampere.fi/ytoteto/aka/nahtavillaolevat/8858/luonnos/8858_luonnos_kaavakuvaus_20220929.pdf)

Tampereen kaupunki. (2023). Viheralueverkosto. Haettu 15.08.2023 osoitteesta [https://www.tampere.fi/sites/default/files/2023-03/02\\_kartta\\_2\\_viherymparisto\\_ja\\_vapaa-ajanpalvelut\\_7\\_3\\_2023.pdf](https://www.tampere.fi/sites/default/files/2023-03/02_kartta_2_viherymparisto_ja_vapaa-ajanpalvelut_7_3_2023.pdf)

Oskari karttapalvelu. (2023). Ortokartta. Haettu 15.08.2023 osoitteesta [https://kartat.tampere.fi/oskari/?zoomLevel=11&coord=329293.22762889334\\_6817888.563021087&mapLayers=685+100+default,465+100](https://kartat.tampere.fi/oskari/?zoomLevel=11&coord=329293.22762889334_6817888.563021087&mapLayers=685+100+default,465+100)

GTK Maankamara. (2023) Haettu 15.08.2023 osoitteesta <https://gtkdata.gtk.fi/Maankamara/index.html>

Tampereen kaupunki. (2023). Asemakaavan nro 8858 rajaus virastokartalla. Haettu 15.08.2023 osoitteesta <https://www.tampere.fi/kaupunkisuunnittelu/kaupunkiymparisto-uudistuu/lahdesjarvi-vuoreksen-puistokadun-itapuolinen-alue-kayttotarkoitusten>

Tampereen kaupunki. (2023). Lahdesjärven Vuoreksen puistokadun täydentävät luontoselvitykset 2022. Haettu 11.07.2023 osoitteesta [https://www.tampere.fi/sites/default/files/2022-11/8858\\_luontoselvitys\\_26.9.2022.pdf](https://www.tampere.fi/sites/default/files/2022-11/8858_luontoselvitys_26.9.2022.pdf)

Tampereen kaupunki. (2023). Vieraslajien torjunta. Haettu 15.08.2023 osoitteesta <https://www.tampere.fi/luonto-ja-ymparisto/vieraslajien-torjunta>

## Valokuvat:

Sitowise 2023



TAMPERE.  
FINLAND



**SITOWISE**  
The Smart City Company