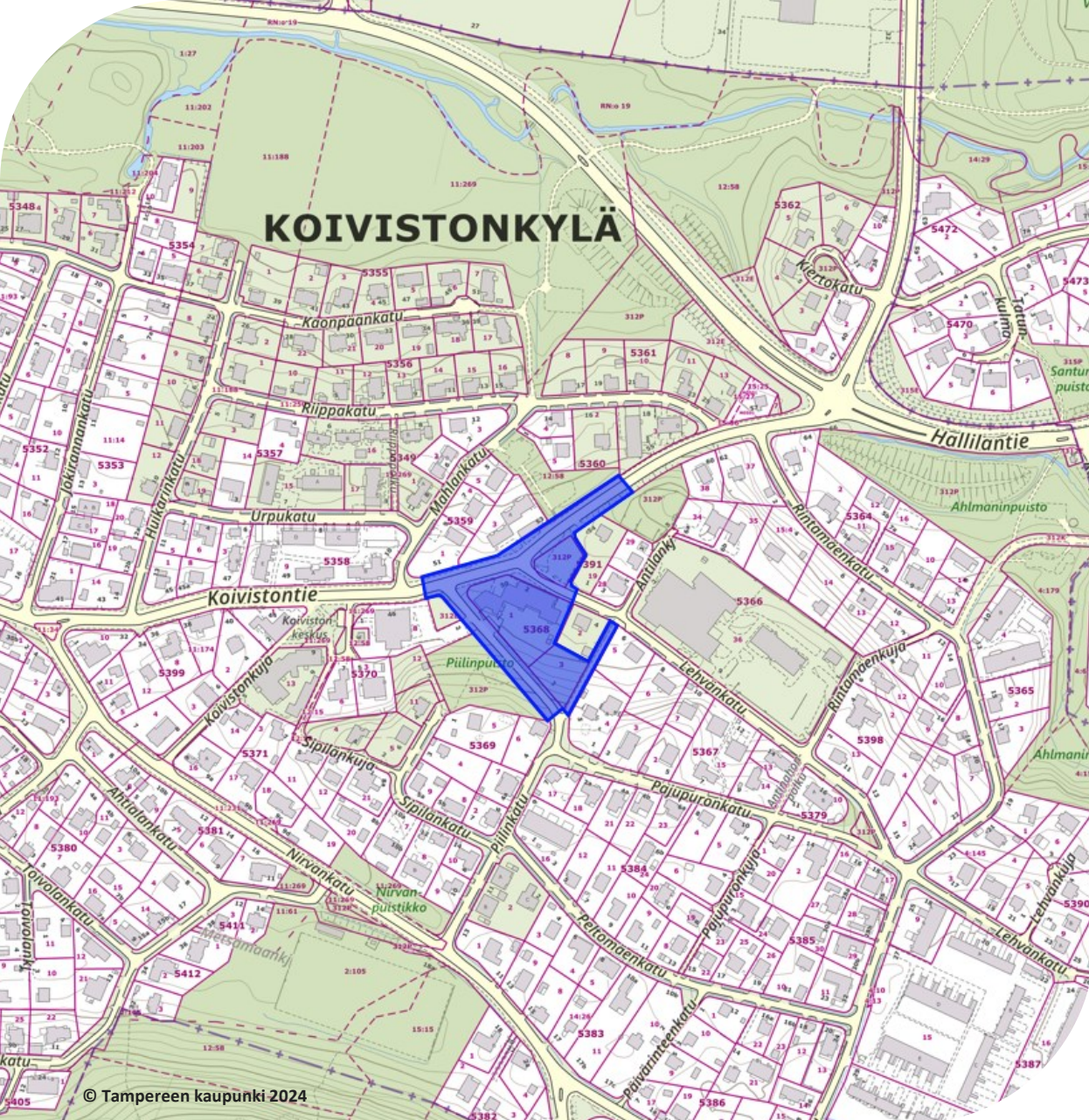


Asemakaava 8974

Koivistonkylän päiväkotiki Liito-orava maastokäynti 5.3.2024



Koivistonkylän päiväkodin asemakaava-alueella, Lehvankatu 2:ssa tehtiin maastokäynti 5.3.2024 liito-oravalle soveltuvien pesäpuiden kartoittamiseksi alueella. Maastokäynnin selvitysaluerajaus näkyy vasemmalla kuvassa sinisellä. Selvitysalueen rajaus on sama kuin vireillä olevan asemakaavan rajaus. Maastokäynnin toteutti FM maantieteilijä Saija Kouko Tampereen kaupungin asemakaavoituksesta.


Maastokäynnin tavoitteena oli kartoittaa löytyykö selvitysalueelta liito-oravalle soveltuvaa biotooppia tai pesäpuita. Selvitys toteutettiin ”Euroopan unionin luontodirektiivin liitteen IV lajien (pl. lepäkot) esittelyt” (Nieminen & Ahola (toim.) 2017) mukaisesti papanakartoitusmenetelmää käyttäen. Liito-oravan esiintymistä kartoitettiin etsimällä liito-oravan papanoita puiden tyviltä sekä muita merkkejä lajista kuten virtsajälkiä. Selvityksessä kartoitettiin myös liito-oravalle soveltuvat pesäpuut.

Kartoituspäivänä oli aurinkoista ja + 3 °C. Maassa oli noin 30 cm lunta, mutta puiden tyvet olivat lumesta paljaana. Samoin puiden oksilla ei ollut lunta ja pesät olivat vaivattomasti nähtävillä. Liito-oravan papanoiden havainnointia ei pystynyt tekemään täysin luotettavasti, koska puiden tyvet olivat paksun jääkerroksen peitossa.


VIHERVERKOSTOTARKASTELU

18.3.2024 / Saija Kouko




 Selvitysalueen rajaus

Kantakaupungin yleiskaavayhdistelmä


 Ohjeellinen ekologinen yhteys

 Ohjeellinen virkistysyhteys

 Keskuspuistoverkosto


 Ohjeellinen viherverkoston yhteystarvealue

Kantakaupungin yleiskaavaehdotus 03/2024

 Ohjeellinen ekologinen yhteys

Asemakaavoitus

 Asemakaavoitettu vihralue

0 250 500 m


Voimassa oleva kantakaupungin yleiskaava

Selvitysalue on osoitettu yleiskaavassa asuinalueeksi, joka varataan pääosin asumiselle sekä sitä palveleville toiminnoille, mm. virkistys- ja suojaviheralueille, lähipalveluille sekä nykyiselle ja uudelle ympäristöhäiriötä aiheuttamattomalle elinkeinotoiminnalle. Yleiskaavan kartalla 2. Viherympäristö ja vapaa-ajanpalvelut ei ole selvitysalueelle osoitettu merkintöjä. Alueen länsipuolelta kulkee yleiskaavan ohjeellinen ekologinen yhteys, jonka jatkuvuus ja kytkeytyminen keskuspuistoverkoston tulee turvata. Tarkemman suunnittelun yhteydessä ratkaistaan ekologisen yhteyden sijainti, leveys ja luonne.

Vireillä oleva kantakaupungin vaiheyleiskaava 2021-2025, ehdotus 03/2024

Vireillä olevassa kantakaupungin vaiheyleiskaavan ehdotuksessa selvitysalueen poikki pohjois-eteläsuuntaisesti on osoitettu ohjeellinen ekologinen yhteys. Yhteys on siirretty voimassa olevasta yleiskaavasta hieman idemmäksi, jotta yhteys kulkisi vahvemmin asemakaavoitettujen vihralueiden kautta.

Lähtökohdat

Selvitysalue sijaitsee Koivistonkylän kaupunginosassa noin 3 km keskustasta kaakkoon. Selvitysalueeseen kuuluu Koivistonkylän päiväkodin tontti pysäköintialueineen sekä osia Piilinkadusta, Lehvänkadusta ja Koivistontiestä sekä päiväkodin itäpuolelle sijoittuva kevyen liikenteen yhteys.

Asemakaavatyön tavoitteena on mahdollistaa suuremman päiväkotirakennuksen rakentaminen tontille. Nykyinen päiväkotirakennus on tavoitteena purkaa ja korvata uudella rakennuksella.

Selvitysalueelta tai sen lähiympäristöstä ei ole aiempia liito-oravaselvityksiä. Laji.fi –viranomaisportaalista ei löytynyt selvitysalueelta tai sen lähiympäristöstä liito-oravahavaintoja (tiedot tarkistettu 7.3.2024). Myöskään Tampereen kaupungin paikkatiedoissa ei ole havaintoja alueelta.



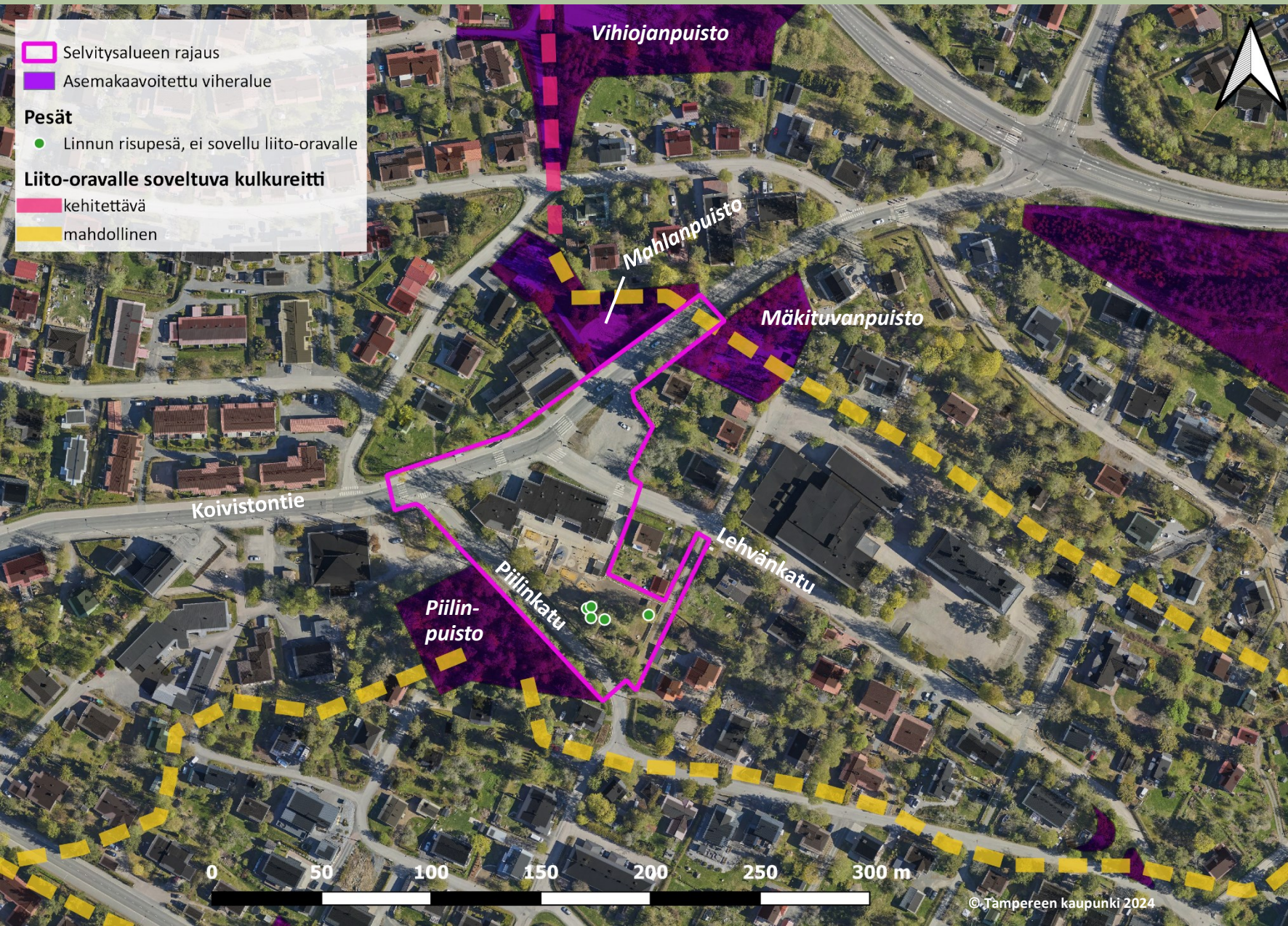
Kuva ylhäällä: Näkymä Koivistontien ja Lehvänkadun kulmasta kohti päiväkodin parkkialuetta Lehvänkadun pohjoispuolella.

Selvitysalueen maasto laskee Piilinkadulta kohti Lehvänkatua päiväkodin piha-alueen sijoittuessa pääosin rinteeseen. Päiväkotirakennus sijoittuu Lehvänkadun varteen maaston tasaisemmalle alueelle. Selvitysalueen puusto keskittyy päiväkodin piha-alueen kaakkoiskulmaan muodostaen ikään kuin jatkeen Piilinkadun lounaispuolelle sijoittuvalle metsäiselle puistoalueelle. Päiväkodin piha-alueelle sijoittuu 13 kookasta mäntyä ja 14 koivua. Pihan kaakkoiskulmalla, puiden väleissä on kookkaita kivilohkareita.

Kuva vasemmalla: Päiväkodin piha-alue sijoittuu pääosin rinteeseen, jossa myös selvitysalueen merkittävin puusto sijaitsee.



Tulokset



Selvitysalueelle ei sijoitu liito-oravalle soveltuvaa elinympäristöä. Lähin soveltuva elinympäristö sijoittuu 400 metriä lounaaseen Nirvanmäen metsäalueelle. Läheisen Piilipuiston metsäinen moreenimäki ei ole lajin elinympäristöksi tyypillisesti soveltuvaa aluetta puuston ollessa mäntyvaltaista.

Selvitysalueelta ei tehty havaintoja liito-oravasta. Lähimmät liito-oravahavainnot sijoittuvat kaava-alueelta n. 600 metriä länteen Perähaanpuistoon. Päiväkodin pihan kaakkoiskulman puissa on useita linnun risupesä (6 kpl), mutta ne eivät sovellu liito-oravan käyttöön. Liito-oravan papanoiden havainnointia ei pystynyt tekemään täysin luotettavasti, koska puiden tyvet olivat paksun jääkerroksen peitossa.

Tulokset

Koivistontien katualueelle sijoittuu jonkin verran kookastakin puustoa päiväkotirakennuksen luoteispuolelle sekä selvitysalueen koilliskärkeen. Koilliskärjen puusto sijoittuu osaksi Mäkituvanpuistoa, jonka puustoinen vyöhyke jatkuu Koivistontien yli länteen Mahlanpuistoon ja edelleen pohjoiseen Vihiojanpuistoon.

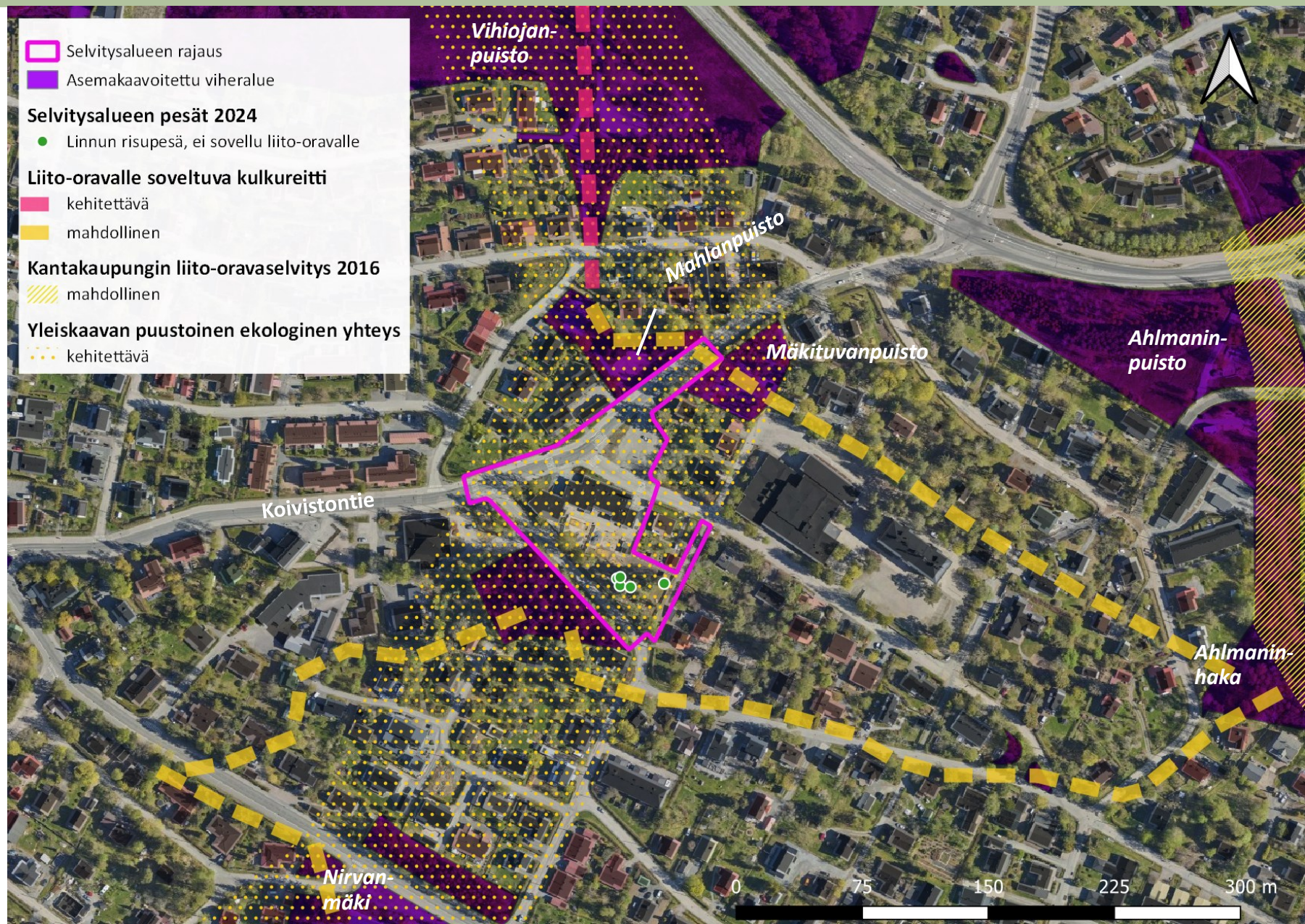
Puustoinen yhteys jatkuu Mäkituvanpuistosta myös kohti itää ja Ahlmaninhan metsäaluetta. Mäkituvanpuiston itäpuolella viheryhteys sijoittuu yksityisille omakotitonteille. Viheryhteys jatkuu Mäkituvanpuistosta jonkin matkaa myös etelään omakotitonttien kautta kohti selvitysaluetta, mutta katkeaa Lehvänkadun kohdalla.



Johtopäätökset

Selvitysalue ei ole liito-oravalle soveltuvaa elinympäristöä, eikä sinne sijoitu liito-oravalle soveltuvia pesäpuita tai tärkeitä kulkureittejä. Kaava-alueelta tai sen lähiympäristöstä ei ole aiempia liito-oravahavaintoja. Liito-oravalla on mahdollista liikkua selvitysalueelta itään kohti Ahlmanin alueen länsipuolta kulkevaa liito-oravan kulkureittiä ja siitä edelleen pohjoiseen Ahlmaninpuistoon ja Vihiojan varteen sekä etelään kohti Nirvanmäen liito-oravalle soveltuvaa metsäaluetta. Parantamalla vireillä olevassa yleiskaavassakin osoitettua selvitysalueen poikki pohjois-eteläsuunnassa kulkevaa tavoitteellista ekologista yhteyttä olisi mahdollista kehittää Nirvanmäen ja Vihiojan välistä ekologista yhteyttä. Yhteyttä vahvistavan puuston sijoittaminen selvitysalueelle auttaisi parantamaan myös liito-oravan kulkuyhteyksiä alueella.

Päiväkodin pihan kookkaat männyt ovat kaupunkikuvan, varjostavan vaikutuksensa ja luonnon monimuotoisuuden kannalta tärkeitä. Männyt tulisi mahdollisuuksien mukaan säilyttää. Jos ne kuitenkin joudutaan kaatamaan, niin se tulee tehdä lintujen pesimäajan ulkopuolella. Selvitysalueen koilliskärkeen, Koivistontien varteen sijoittuva puusto olisi hyvä säilyttää osana Mäkituvanpuiston ja Mahlanpuiston läpi kulkevaa viheryhteyttä.



Valokuvia



Päiväkodin pihan puissa on useita linnunpesiä.



Näkymä Koivistontieltä kohti Piilinkatua.
Vasemmalla Koivistonkylän päiväkoti.

© Tampereen kaupunki 2024



Päiväkodin piha-alueella lapset leikkimässä.
Kuva pihan itäosasta kohti Piilinkatua.