



# KOIVISTONKYLÄN PÄIVÄKOTI

RAKENNUSHISTORIASELVITYS

ARKKITEHDIT MY

## Julkaisutiedot

Selvityksen tilaajan yhdyshenkilö: Tampereen kaupunki KITIA, Minna Tuominen

Selvityksen laatija: Arkkitehdit MY, Ella Salminen

Selvityksen tarkastaja: Arkkitehdit MY, Antti Moisala

Tampereella, toukokuussa 2022

Ellei toisin mainittu, valokuvat ovat selvityksen laatijan ottamia.

*Kannen kuva: Vastavalmistunut Koivistonkylän päiväkotikiinteistö Veikko Lintisen valokuvaamana 18.8.1967. VKA.*

# SISÄLLYSLUETTELO

JOHDANTO	4
PERUSTIEDOT	5
TONTTI JA LÄHIYMPÄRISTÖ	6
Historia	6
Tontin ja piha-alueen kuvaus	8
Piha-alueen muutokset	9
ARKKITEHTONISET OMINAISPIIRTEET	10
Arkkitehdin esittely	10
Koivistonkylän päiväkodin arkkitehtoninen identiteetti	12
Alkuperäinen ulkoasu	12
Alkuperäiset tilat	13
Alkuperäiset rakenteet	14
MUUTOSTYÖT	16
Muutokset ulkoarkkitehtuurissa	16
Julkisivujen ja piharakennelmien ajoituskaaviot	18
Sisätilamuutokset	20
Rakennemuutokset	22
Rakenteiden ja tilojen ajoituskaaviot	23
NYKYTILA	25
Ympäristön nykytila	25
Arkkitehtuurin nykytila	26
YHTEENVETO	27
LÄHTEET	28
LIITTEET	30
Alkuperäiset pohjapiirrokset	30
Valokuvaliitteet	32

## JOHDANTO

Tämä rakennushistoriaselvitys koskee Koivistonkylän päiväkotia Tampereella. Rakennus on Jaakko Ilveskosken suunnittelema ja valmistunut vuonna 1967. Rakennus sijaitsee Koivistonkylässä osoitteessa Koivistontie 42.

Rakennus on alkuperäiseltä nimeltään Koivistonkylä lastentalo ja neuvola. Päiväkotisiipi toimi omana lastenhoitoyksikkönään ja neuvolarakennus omanaan. Vuonna 2015 rakennussiivet on yhdistetty laajennusosalla toimimaan yhdessä päiväkotina.

Tässä rakennushistoriaselvityksessä on keskitytty Koivistonkylän päiväkodin arkkitehtonisiin ominaispiirteisiin ja toteutuneisiin muutostöihin. Tontin ja lähiympäristön historia ja nykytila on oma kokonaisuutensa selvitystyön alussa, jonka jälkeen käsitellään tarkemmin itse rakennuksen historiaa ja nykytilaa.

Rakennushistoriaselvitys toimii lähtötietona kohteen suunnittelussa. Lukemisen avuksi on laadittu ajoituskaaviot kertomaan rakennusosien ajallisista kerrostumisista. Selvityksen sisällössä on sovellettu tilaajan pyynnöstä Museoviraston *Talon tarinat*-opasta.



*Ilmakuva Koivistonkylän päiväkodista huhtikuussa 2022.*



PERUSTIEDOT

Kohde	Koivistonkylän päiväkoti, Koivistonkylän lastentalo
Kiinteistötunnus	837-312-5368-1
Osoite	Lehvänkatu 2 / Koivistontie 42, 33820 Tampere
Arkkitehti	Jaakko Ilveskoski, Tampereen kaupungin arkkitehtiosasto
Suunnitteluajankohta	1966 Lastentalo ja neuvola, Jaakko Ilveskoski
Rakennuslupa	24.3.1966
Käyttöönoton ajankohta	1967
Kohteen koko	907 kem <sup>2</sup> (1175 brm <sup>2</sup> , 2990 m <sup>3</sup> ), pääkerros ja kellari
Alkuperäinen käyttötarkoitus	Lastentalo ja neuvola
Rakennukseen ja sen käyttöön liittyvät muutokset	1983 Kellariin henkilökunnan sosiaalitilat 1988 Muutostyöt, Arkkitehtitoimisto Erkki Helamaa ja Keijo Heiskanen 1994 Päiväkodin käytävän lattiapinnan ja pihan aidan uusiminen 2005 Perusparannus ja laajennus, Arkkitehtitoimisto Vihanto & Co 2014 Yläpohjan tiivistyskorjaukset 2015 Laajennus, neuvolan saneeraus- ja muutostyöt, Arkkitehdit Kontukoski 2016 Pihan uusinta 2017 Ikkunoiden uusinta, ilmamäärien säätö 2018 Patteriverkoston perussäätö
Pääasiallinen rakennusmateriaali	tiili/betoni
Lämmitysjärjestelmä	Vesikiertoinen radiaattorilämmitys, kaukolämpö
Ilmanvaihtojärjestelmä	Koneellinen tulo- ja poistoilmanvaihto / painovoimainen, lämmöntalteenotto
Energiatehokkuusluokka	C
Omistus	Tampereen kaupunki
Kaavatilanne	Asemakaava vahvistettu 4.6.1953 ja tonttijako 14.10.1954. Tontti merkitty tonttirekisteriin 10.1.1964. Tilakeskus on maanvuokralaisena tontilla, vuokra-aika 1.1.2012-31.12.2041
Rakennusoikeus	1497,5 m <sup>2</sup> (sis. nykyiset rakenukset)
Tontin pinta-ala	2995,9 m <sup>2</sup>
Suojelutilanne	Rakennusta ei ole suojeltu
Selvityksen kuvaus ja laatimisajankohta	Selvitys on laadittu vuoden 2022 alkupuolella. Rakennuksessa käytiin maaliskuussa, ja kaikista tiloista otettiin valokuvia. Työtä varten on tutustuttu rakentamisasiakirjoihin ja muuhun taustamateriaaliin.
Selvitystyön tavoite	Rakennushistoriaselvitys toimii lähtötietona kohteen suunnittelussa
Selvityksen tilaaja	Tampereen Kaupunki, Kiinteistöt, tilat ja asuntopolitiikka, Asumisen kehittäminen ja palvelutilaverkot

## TONTTI JA LÄHIYMPÄRISTÖ

### Historia

Koivistonkyläksi 1900-luvun alussa nimetyllä alueella on ollut asutusta jo satojen vuosien ajan. Vuoteen 1947 asti Koivistonkylä kuului Messukylään. Messukylä oli melko vauras talouspitäjä, jonka alueella on arvioitu olleen asutusta jo tuhansien vuosien ajan.

1800-luvun lopulla alueella oli vähän asukkaita, pääasiassa torppareita joilla oli suuret maanomistusalueet, sekä mäkitupalaisia, joilla oli vuokralla pienempi maa-alue. 1900-luvun ensimmäisten vuosikymmenten aikana Tampereen asukasluku alkoi kasvaa ja Koivistonkylän torpparit alkoivat lohkomään maistaan tontteja, joita myytiin tai vuokrattiin asumiseen tai viljelyyn.

1900-luvun Koivistonkylän alue oli Messukylän takamaata. Teitä oli vähän ja ne vähäisetkin huonokuntoisia. Osa asukkaista sai toimeentulonsa maataloudesta, osa kävi töissä Tampereen tehtaissa.

Koivistonkylän päiväkotia ympäröivä pientaloalue on rakentunut pääosin 1920-1930-lukujen vilkkaan rakentamisen aikana, kun Koivistonkylän alueella lohkottiin useita satoja asuntotontteja ja alueelle muutti runsaasti Tampereen tehtaiden työväkeä.

Vuonna 1921 astui voimaan oppivelvollisuuslaki, joka määräsi jokaisen alle 16-vuotiaan käymään koulua ja velvoitti kunnat perustamaan alakansakouluja ja huolehtimaan lasten varhaisopetuksesta. Vuonna 1923 Tampereen kaupunki osti Hatanpään kartanolta tontin Lehvänkadun varrelta johon rakennettiin vuonna 1929 klassistinen Koiviston koulu (Lehvänkatu 9).

Vuoden 1947 alussa Messukylä, joka sisälsi myös Koivistonkylän alueen, liitettiin Tampereeseen. 1920-1960-lukujen aikana Koivistonkylä muuttui hiljalleen Messukylän takamaasta kyläkauppoineen Tampereen kaupunginosaksi. Esimerkiksi vesijohtoverkosto rakennettiin kylän alueelle lopulta 1960-luvun alussa, kun suurin osa Tampereesta oli jo saanut vesijohtonsa.<sup>1</sup>

Piilinkatu rakennettiin nykyisen Koivistonkylän päiväkodin tontin eteläpuolelle 1950-luvulla. Alueen peltoalueita kaavoitettiin asunnoille ja yleisille rakennuksille, osa Piilipuiston vanhasta metsästä säästettiin puistoksi.

<sup>1</sup> Lammi ja Lehtinen 2000



*Koivistonkylän muutos viljelysmaista..  
M. Pesonen 1948, VKA.*



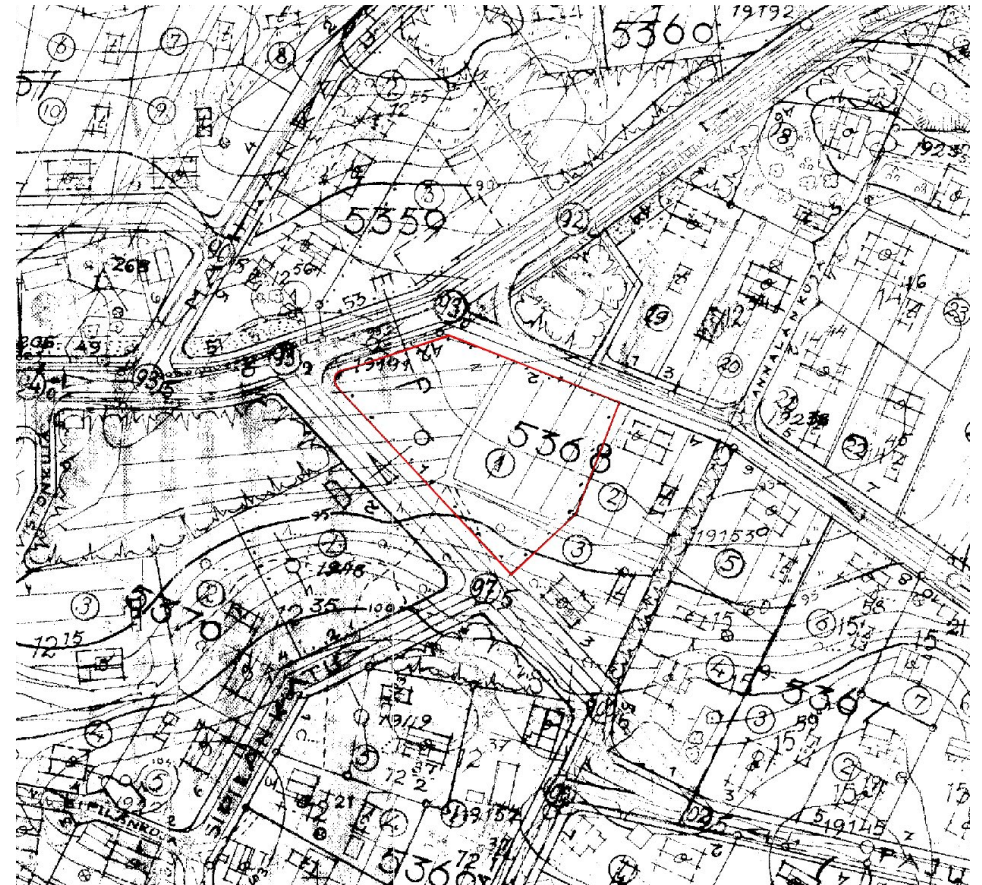
*..moderniksi kaupunginosaksi.  
Veikko Lintinen 1960-luku, VKA.*



*Ilmakuva 1946. Koivistonkylän päiväkodin nykyinen paikka merkitty keltaisella. Koivistonkylän koulu näkyy kuvassa oikealla.  
Alkuperäinen kuva: OSKARI.*



Ilmakuva Koivistonkylästä kohti etelää vuonna 1967. Koivistonkylän päiväkotia kuvassa keskellä Koivistontien varrella, takana Piilipuiston korkeat puut. Erkki Kauppila. VKA.



Nykyinen asemakaava vuodelta 1953, päiväkodin tontin rajat on värjätty tähän kuvaan punaisella. Päiväkodin tontti nro 1 on kaavassa yleisen rakennuksen tontti. OSKARI.



Lähiöihin muutti 1960-luvulla aluksi lapsiperheitä kantakaupunkien ahtaista yksioista ja kaksioista. Vähitellen enemmistö muuttajista tuli kuitenkin suoraan maaseudulta. Näissä kasvukeskuksissa, joissa suuri osa lapsiperheistä asui, oli pian pulaa hoitopaikoista, sillä asuinalueille rakennettiin ensin asunnot ja vasta sitten palvelut.<sup>2</sup>

Seuraavina vuosikymmeninä rakennettiin myös Koivistonkylään runsaasti yleisiä rakennuksia. Koivistontien toisella puolella sijaitsee Erkki Pasasen vuonna 1962 suunnittelema Pirkanmaan ammattikoulu. Lehvänkadun varrella sijaitsevaan Koiviston kouluun rakennettiin 1980-luvulla lisäosa Koivistonkylän kirjastolle. Piilinkadusta länteen Koivistontien varteen rakentui seurakuntakoti vuonna 1986.

### *Tontin ja piha-alueen kuvaus*

Peltotontista yleisrakennukselle vuonna 1954 kaavoitetulle tontille alettiin suunnitella päiväkotia 1960-luvulla. Ennen päiväkotirakennusta tontti oli rinteinen savipohjainen peltoalue. Piha laskee tontin eteläkulmasta kohti Koivistontien ja Lehvänkadun risteystä niin, että korkeimman ja matalimman kohdan korkeusero on 6,5 metriä.

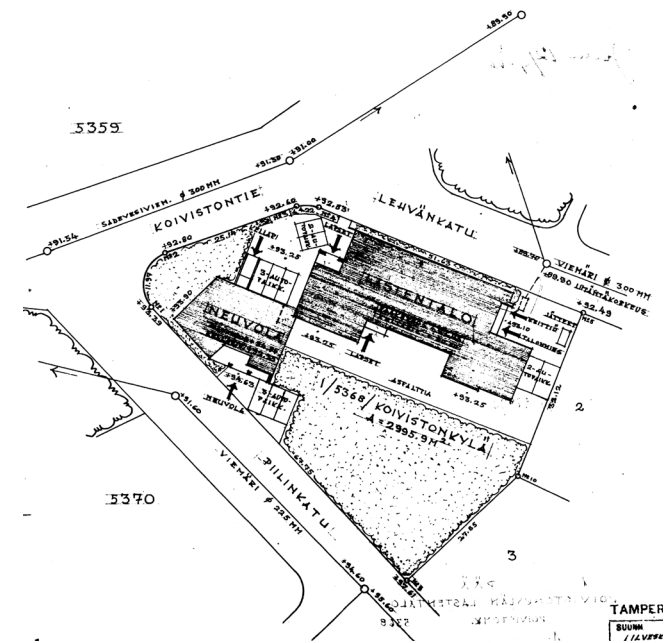
1950-luvulla rakennettu Piilinkatu halkaisi paikalla sijainneen metsän niin, että päiväkodin tontin eteläosaan jäi osa vanhoista puista.

Rakennuksen suunnitelmat valmistuivat alkuvuodesta 1966 ja rakentaminen aloitettiin kesän aikana. Lopputarkastus tehtiin 15.6.1967 ja rakennus otettiin syksyllä käyttöön.

Ilveskoski sijoitti suunnitelmissaan päiväkotirakennuksen pitkittäin Lehvänkadun suuntaisesti, neuvolarakennuksen Koivistontien ja Piilinkadun risteykseen. Päiväkodin sisäänkäynti oli pohjoisessa Lehvänkadun varrella ja etelässä sisäpihan puolella, neuvolaan oli oma kulkunsa korkeammalla katutasolla etelästä Piilinkadulta.



*Koivistonkylän päiväkodin tontti ja kadut lisätty vuoden 2020 ilmakuvaan. OSKARI.*



*Asemapiirros 24.3.1966 Jaakko Ilveskoski. TTA.*

## *Piha-alueen muutokset*

Vuonna 1994 Koivistonkylän päiväkodin pihaa Piilinkadun puolella ympäröivä verkkoaita muutettiin lauta-aidaksi.

Vuoden 2004 saneerauksen jälkeisenä vuonna tontille tehtiin yksi uusi autopaikka 8 olemassaolevan pihamaapaikan lisäksi. Piha-alueeseen tehtiin muutoksia, Lehväkadun varteen rakennettiin jätekatos ja vanhan Neuvolarakennuksen kylkeen sekä piha-alueelle rakennettiin kylmät varastorakennukset.

Päiväkotitontin ja omakotitontin rajalle kaivettiin 30 metriä pitkä oja etteivät vedet valu naapuritontille. Pintamateriaaleja uusittiin - asfaltilla, betonilaatoilla, turvahiekalla ja singelillä. Portit huollettiin, vanha aita (yht. n. 180 metriä h=1000 mm) suoristettiin ja huollettiin. Pelikentän reunassa olevaa aitaa korotettiin 30 metrin osuudelta h=1600 mm. Pienten lasten leikkipiha rajattiin uudella puurakenteisella aidalla (yht. n. 46 m h=900 mm) jonka perustukset suojattiin routimiselta.

Rakennuksen sisäpiha ja leikkialue uudistettiin kokonaan vuonna 2016 Tampereen tilakeskuksen suunnitteluyksikön toimesta. Aitaus ja toinen porteista pysyivät tuolloin entisellään. Itäisen pihan rinnettä raivattiin ja tasattiin uuden pelikentän viereltä tukimuurien avulla pintavesien hallinnan parantamiseksi.

Piha-alueen varusteet ja rakenteet pääsääntöisesti purettiin ja pintarakenteet uusittiin. Pihan toiminnot sijoitettiin uudelleen ja uudet leikkivälineet asennettiin. Pienten leikkipiha rajattiin olemassa olevilla puuaidoilla jotka asennettiin uudelleen. Isojen leikkialue sijoitettiin itään ja pienten alue länteen. Lipputangon paikkaa siirrettiin ja kannot poistettiin. Rakennuksen ja leikkipihan väliselle kaistalle rakennettiin uusi kivituhkapinta, leikkipihan ympäristö toteutettiin teko- ja luonnonurmesta sekä betonikiveyksestä.



*Vastavalmistunut päiväkoti. Veikko Lintinen 18.8.1967. VKA.*



*Piha-alue huhtikuussa 2022.*



## ARKKITEHTONISET OMINAISPIIRTEET

### *Arkkitehdin esittely*

Jaakko Ilveskoski toimi Tampereen kaupunginarkkitehtina Bertel Strömmerin jälkeen vuosina 1953-1972. Ilveskoski ja Strömmer työskentelivät vuosia yhdessä ja he tekivät yhteistyössä useita arkkitehtisuunnitelmia, kuten Kulkutautisairaalan uuden lämpövoimalan (1953)<sup>1</sup>. Muita Ilveskosken tunnettuja suunnitelmia ovat mm. Koukkuniemen vanhainkodin asuinrakennukset (1954-1961), Pyynikin kesäteatterin pyörivä katsomo yhdessä arkkitehti Reijo Ojasen kanssa (1958) ja Pispalan uusi kirkko 1971.

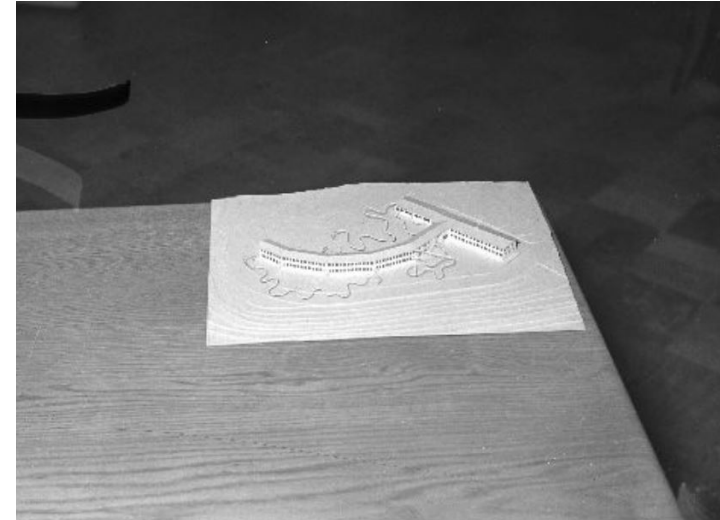
Ilveskoskea voidaan pitää suunnannäyttäjänä tamperelaisessa kouluarkkitehtuurissa. Ilveskoski suunnitteli useita koulurakennuksia 1950- ja 1960-luvuilla. Erityisesti 1950-luvun punatiilisiä kouluja on Tampereella lukuisia: Härmälän kansakoulu (nyk. Härmälän koulu, 1953), Kalevan yhteiskoulu (nyk. Kalevan lukio, 1954), Harjun yhteiskoulu (nyk. Kaarilan koulu ja Kaarilan lukio, 1956), Amurin kansakoulu (nyk. Tampereen kansainvälinen koulu, 1954) yhdessä Strömmerin kanssa<sup>2</sup> ja Raholan kansakoulu (nyk. Raholan koulu, 1956).

Tunnetun näistä lienee Raholan koulu Länsi-Tampereella osoitteessa Metsäkylänkatu 7. Koulu sai valmistuessaan laajaa huomiota poikkeuksellisen rakennustyylinensä vuoksi. Punatiilinen rakennus oli upotettu taitavasti maastoon, ja suuren koulun laitospaisuutta on onnistuttu häivyttämään. Sama arkkitehtoninen idea toistui myös muissa Ilveskosken koulusuunnitelmissa.<sup>3</sup>

<sup>1</sup> *Lyytinen 2009.*

<sup>2</sup> *Kosunen 2010.*

<sup>3</sup> *Niemelä 2006.*



*Raholan koulun pienoismalli.  
Reino Branthin 22.9.1954, Aamulehden kokoelma, VKA.*



*Raholan koulu Tampereella.  
Aamulehden kokoelma, VKA.*

Kunnallisten koulurakennusten lisäksi Ilveskosken työuraan kuuluu usempi lastentalo ja päiväkotit. Esimerkiksi Raholan lastenkodissa (Ilveskoski 1960) arkkitehtonista samankaltaisuutta Koivistonkylän päiväkodin kanssa - matala rakennusmassa piiloutuu hienovaraisesti pohjoiseen nousevalle vehreälle rinnetontille. Puolestaan Kissanmaan lastenkoti (nyk. Kissanmaan perhetukikeskus, Ilveskoski 1960 + kaava 1954) on 1950-luvun pientaloalueen keskelle rakentunut moderni lastentalo.<sup>4</sup>

Kiinnostava samankaltainen päiväkotit löytyy myös Tampereen Tahmelasta, jossa on Pekka Ilveskosken suunnittelema Tahmelan lastentalo (1962). Kyseessä on Pekka Ilveskosken ensimmäisiä suunnittelutöitä Tampereen kaupungin arkkitehtiosastolla. Jaakko Ilveskoski oli tuolloin kaupunginarkkitehtina ja allekirjoittanut uuden lastentalon suunnittelmat, suunnittelijaksi kirjattu Pekka Ilveskoski.

Koivistonkylän päiväkodin julkisivuistakin löytyvää valkealla laastilla verhoiltuja puhtaaksi muurattuja tiilipintoja käytettiin Tampereella ensimmäistä kertaa Jaakko Ilveskosken ja Olavi Suvitien Kaskitie 13-15:een suunnittelemissa asuinrakennuksissa sekä Erig Bryggmanin Impilinnassa.<sup>5</sup>



<sup>4</sup> Tampereen museot 2010.

<sup>5</sup> Rihlama 1968.

*Jaakko Ilveskosken suunnittelema Kissanmaan pienten lasten talo, nykyinen Kissanmaan perhetukikeskus. Juhani Riekkola 17.12.1962 VKA.*

## Koivistonkylän päiväkodin arkkitehtoninen identiteetti

Sotavuosien jälkeen kouluasiantuntijat ja arkkitehdit alkoivat korostaa lapsen mittakaavaan sopivan koulurakennuksen tärkeyttä etenkin pienten lasten kohdalla. Ulkonaisesti nämä pyrkimykset johtivat matalaan koulurakennustyyppiin erityisesti päiväkodeissa ja alakansakouluissa.<sup>6</sup>

Matalan koulun tai päiväkodin katsottiin olevan lähempänä lapsen mittakaavaa ja liittyvän hienovaraisemmin ympäristöönsä. Käytäviä laajennettiin ja niistä avattiin portaikkojen ja lasiseinien välityksellä näkymiä ulos ja muihin tiloihin. Suunnittelussa keskityttiin tilojen valoisuuteen, valoa saattoi tulla tiloihin kahdelta puolelta, kun myös käytävän puoleisille seinille tehtiin ikkunat.<sup>7</sup>

1960-luvun arkkitehtuuri oli vähäeleistä, järkipäristä sekä materiaaleja ja rakenteita korostavaa. Tätä suuntausta, jonka on katsottu olevan sukua 1930-luvun funktionalismille, kutsutaan joko strukturalismiksi tai konstruktivismiksi. Molemmat termit tarkoittavat sitä, että rakennuksen muoto johdetaan rakenteista.<sup>8</sup>

1960-luvun koulusuunnittelussa jatkettiin ja jalostettiin edellisen vuosikymmenen kouluratkaisuja. Muun muassa betonin rakenteellisten mahdollisuuksien kehittyminen, moduulimitoitus ja elementtitekniikan ensiaskeleet heijastuivat koulurakentamisessa. Tyypillisiä olivat matalat, suorakulmaiset ja tasakattoiset koulurakennukset. Toinen näkyvä muutos oli koulurakentamisen painopisteen siirtyminen asutuskeskuksiin ja kaupunkien lähiöihin.<sup>9</sup>

6 Niemelä 2006.

7 MFA

8 Standertskjöld 2011

9 Kummala 2017.

Koivistonkylän päiväkotii, julkisivu länteen  
Jaakko Ilveskoski 1966. TPA.

Ilveskosken työura 1950-luvun koulu- ja päiväkotirakentamisessa näkyy myös Koivistonkylän päiväkodissa. Rakennus on sijoitettu taitavasti tontille 1950-luvun henkeen. Julkisivuissa oli yksinkertainen materiaalipaletti tiiliseiniseen ja puhtaine betonipintoiseen. Kiviset julkisivupinnat oli maalattu hillityin sävyin, tiili valkoiseksi ja betonisokkeli tumman harmaaksi. Lastentalon sisätiloissa oli isot ikkunat ja myös eteishalliin tuli luonnonvaloa kattoikkunoista.

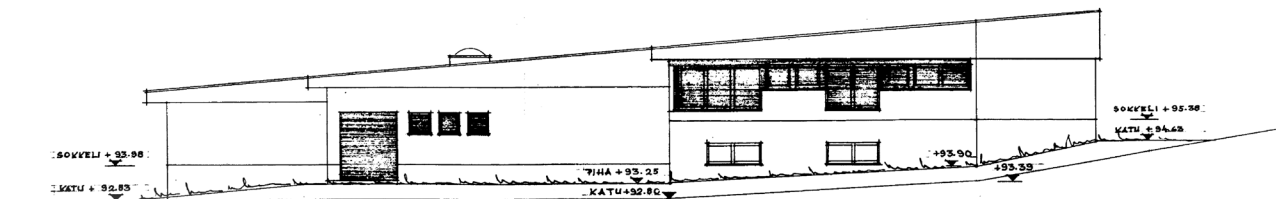
Tilallisesti Koivistonkylän päiväkoti oli solu- ja paviljonkityypin yhdistelmä. Solumaisia koulutiloja alettiin rakentaa 1950-luvulla ratkaisuksi laitospuhtaimuuden häivyttämiseksi. Tilat on jaettu pienempiin erillisiin huoneryhmiin, soluihin, joista oli suora yhteys pienryhmä- ja yhteistiloihin. Paviljonkityyppi oli solutyypistä jatkojalostettu 1960-luvun versio, jonka perusideana oli erottaa kaikki toiminnot omiin rakennusyksiköihinsä. Koivistonkylän päiväkodissa tämä näkyy erillisenä siipenä lännessä, joka toimi 2010-luvulle asti neuvolana. Maantasokerroksen tilajakoa on muutettu paljon, mutta solumainen perusidea on pysynyt samana.<sup>10</sup>

## Alkuperäinen ulkoasu

Rakennuksen selkeälinjaisuutta on rytmitetty pilkkomalla rakennusmassaa osiin. Leikkipihan puolella pitkä rakennus tekee sisäänvedot päiväkotirakennuksen sisäänkäyntien välillä. Pulpettikatto on kallistettu pohjoiseen rinnetontin suuntaisesti ja katutasolta tarkasteltaessa rakennus näyttää kauttaaltaan tasakattoiselta.

Alkuperäisessä arkkitehtuurissa oli vahva materiaalien tuntu. Yläosa oli vaaleaa puun väristä vaakalaudoitusta, alaosa valkoiseksi maalattua tiiltä ja sokkeli tummaksi maalattua raakavalubetonia.

10 Kummala 2017.



## Alkuperäiset tilat

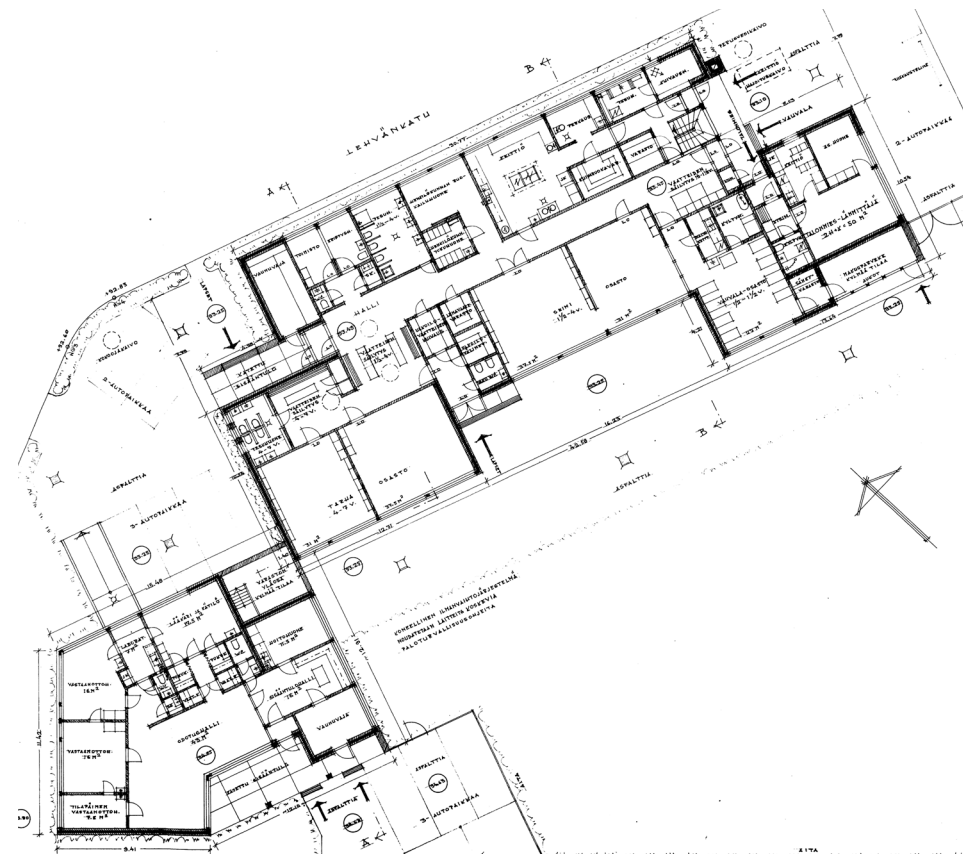
"Koivistonkylän lastentalon rakennusyritys käsittää lastentarhan ja -seimen, talonmieslämmittäjän asunnon sekä neuvolaosaston, jotka sijaitsevat rakennuksen pääkerroksessa. Kellarikerrokseen on sijoitettu lämpökeskus, talouskellarit, varastoja sekä neuvolaosaston kellarikerrokseen puisto-osaston ja puhtaanapitolaitoksen tukikohta."<sup>11</sup>

Lastentalon alkuperäinen kerrosala oli 595 m<sup>2</sup> ja neuvolan 215 m<sup>2</sup>, yhteensä 810 m<sup>2</sup>. Alkuperäisen rakennuksen tilavuus oli kaikkiaan 2990 m<sup>3</sup>. Lehvänkadun suuntainen lastentalo oli idässä, neuvolayksikkö lännessä.

Lastentalon osa oli solumainen jossa osastot jakautuvat omiin tiloihinsa: tarha, seimi ja vauvala-osastoihin. Osastot avautuivat etelään sisäpihan puolelle ja henkilökunnan tilat olivat pohjoiseen Lehvänkadun suuntaan. Lastentalon pääsisäänkäynti oli lapsille Lehvänkadulta sekä etelästä sisäpihan puolelta. Tilavassa sisään-tulohallissa oli kolme kattoikkunaa.

Idässä oli lisäksi oma sisäänkäyntinsä vauvalaan, sisäänkänti keittiöön sekä oma sisäänkäyntinsä talonmiehen asuntoon. Talonmiehen asunto oli 50 m<sup>2</sup> kokoinen kaksio jonka ikkunat avautuivat itään. Asunto erottuu rakennuksesta matalampana osana. Asunnon eteläpuolella oli vauvalaosaston yhteydessä ollut makuuparveke jonka alla oli kylmä tila. Itäisessä kellarissa sijaitsi lämmönjakohuone ja varastotilaa.

Neuvola oli erillinen yksikkönsä johon kuljettiin Piilinkadun puolelta. Rakennusten välillä ei ollut kulkua eikä niiden keskeltä pääsyt kulkemaan sisäpihalle. Neuvolalla oli katettu sisääntuloaula ja tilava odotushalli. Vastaanottotilat avautuivat Koivistontien puolelle. Neuvolan alapuolisessa kellarissa oli kaupungin puisto-osaston ja puhtaanapitolaitoksen sosiaali- ja varastotilaa.



Koivistonkylän päiväkoti, pohjapiirros maantasokerroksesta. Jaakko Ilveskoski 1966. TPA.

11 Rakennusselostus 1966. TTA.

## Alkuperäiset rakenteet

Vuoden 1966 rakennesuunnitelmat laati Rakennusinsinööritoimisto E. A. Luokola Tampereelta. Putkityö-, ilmastointi ja saniteettitekniset suunnitelmat laati tekniikko Jouko Ahrio ja sähköasennussuunnitelmista vastasi Tampereen kaupungin talonrakennusosasto.

Rakennukseen tehtiin salaojitettu teräsbetoninen anturaperustus. Sokkeli tehtiin puhtaaksivalettuna vaakasuoralle laudoitukselle. Kantavana rakenteena toimii teräsbetoni ja tiilirakenteet.

Kaikki alkuperäiset sisäänkäyntien ulkotasot tehtiin pesubetonista, jonka kiviaineenä käytettiin n. 8 mm singeliä. Keittiöosaston lastaussilta tehtiin teräshierretystä teräsbetonista ja ulkoreuna varustettiin 75x75 mm kulmateräksellä.

Kellarikerroksien wc- ja pesuhuonetilojen yläpuolinen katto vesieristettiin bitumi-huovalla ja 2-kertaisella bitumisivelyllä, vastaavien tilojen maanvaraisissa lattioissa lattiat eristettiin 2-kertaisella bitumisivelyllä.

Kantavina tiiliseinäinä toimivat normaalitiilistä muuratut väliseinät sekä pääkerroksessa ulkoseinien sisämuuraukset. Kaikki muurattavat kantavat seinät tehtiin vähintään 1/2-kiven vahvaisina.

### Kellarikerroksen ulkoseinien rakenne sisältä lukien:

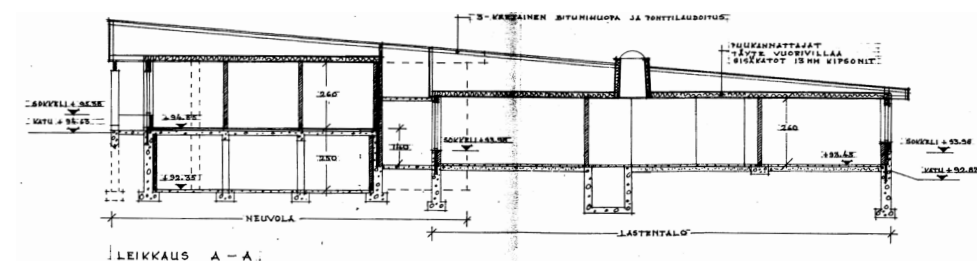
- rappaus
- 1/2-kiven punatiilimuuraus
- mineraalivillaeristys 7,5 cm
- kosteuseristys
- teräsbetoniseinä

### Pääkerroksen ulkoseinien rakenne:

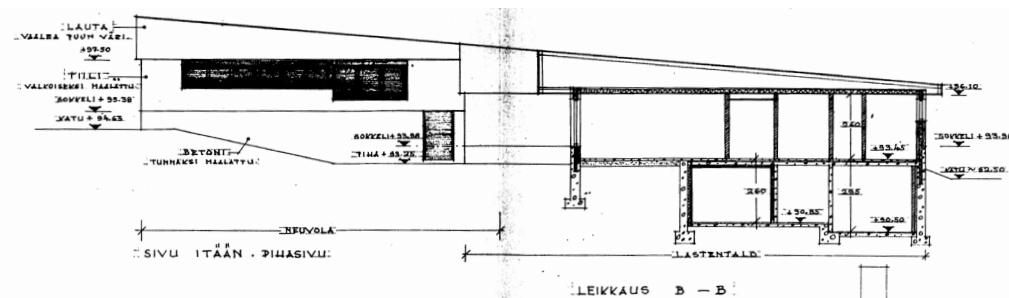
- rappaus
- 1/2 kiven punatiili (kantava muuraus)
- 10 cm mineraalivillaeristys
- 1/2 kiven punatiilimuuraus, tasasaumalla
- Maalauspinna

Pitkien ikkunanauhojen ulkoseinän kantavat osat tehtiin puurakenteisina. Ikkunanauhojen yläosaan tulevat kannattajat olivat puurakenteisia. Niiden sisäpinta verhoiltiin 13 mm kipsonit-levyllä ja ulkopinta 5" sahapintaisella säälautavuorauksella.

Väliseinät muurattiin 1/2-kiven vahvaisista punatiilistä ja tasoitettiin. Tarha- ja seimiosaston pääsisäänkäyntien tuulikaappien seinät sekä sisääntulohallin toimistonpuoleinen seinä muurattiin puhtaana muurauksena "Preeria"-tiilistä.



Leikkaus A-A, Jaakko Ilveskoski 24.3.1966. TPA.



Itäjukisivua ja leikkaus B-B, Jaakko Ilveskoski 24.3.1966. TPA.



Kaikki ulkoilman vaikutukselle tulevat pystyrakenteet eristettiin siten, että lämpöeristys vastaisi vähintään ulkoseinän lämpöeristystä.

**Kellarikerroksen maavaraiset lattiat alapinnasta lukien:**

- 16-20 cm junattu sorastus
- teräsbetoni-laatta rakennepiirustusten mukaan
- 2-kertainen bitumieristys
- 4 cm teräsbetoni-laatta
- teräshierto

**Pääkerroksen maavaraiset lattiat:**

- 15-20 cm junattu sorastus
- muovikalvo
- 15-20 cm Leca-betoni
- tasoitus betonilla
- 2-kertainen bitumieristys
- 6 cm teräsbetoni-laatta
- teräshierto

Kellarin lattioissa lämpöeristetään 7,5 cm lastuvillalevyllä seuraavat kohdat:  
 - tarha- ja seimiosassa kylmävarastot  
 - neuvolaosassa lämpimien tilojen lattiat ulkoseinien vierillä 1,5 m leveydeltä

Käyttämättömiin kellaritiloihin tehdään sorapermannot.

**Kellari- ja pääkerroksen välisen holvin rakenne alapinnasta:**

- massiivilaatta
- 5 cm lastuvillaeristys
- vuoraushuopa
- n. 5 cm teräsbetoni-laatta
- teräshierto

**Kellarin kylmävarastotilojen kattojen ja seinien lämpöeristys ja sisäpinta:**

- yksinkertainen kosteuseristys
- puurunko 2" x 4" lahokyllästetystä aineesta
- 10 cm mineraalivillalevyeristys
- Arvo-muovipaperi, reijitetty
- harva laudoitus
- sisäpinta 0,6 mm aaltoalumiinilevyä

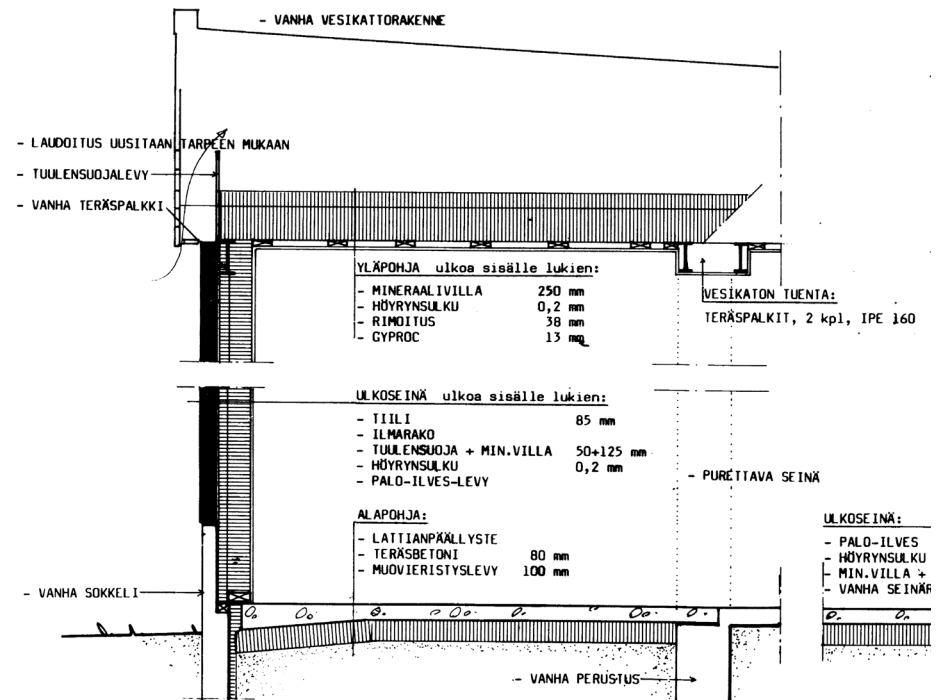
Alkuperäinen yläpohja oli kauttaaltaan puurakenteinen, johon vesikattorakenteet ilman varsinaista ullakkotilaa liittyvät. Yläpohjan kannattajat olivat osaksi puuvaso- ja osaksi puuristikkorakenteita.

**Yläpohjan rakenne alapinnasta lukien:**

- 13 mm kipsonit -vey puskusamalla
- 7,8" harvalaudoitus
- Arvo-muovipaperi
- 10 + 10 cm mineraalivillaeristys
- 3 mm kovalevy kiinnitettynä harvalla laudoituksella

**Vesikattorakenne:**

- kattotuolit
- ruodelaudoitus
- kolminkertainen huopakate



Rakenneleikkaus vuoden 1987 muutostyöstä.  
 Arkkitehtitoimisto Erkki Helmaa ja Keijo Heiskanen. TPA.

## MUUTOSTYÖT

### *Muutokset ulkoarkkitehtuurissa*

Ulkoarkkitehtuuri on kokenut useamman muutoksen vuosikymmenten aikana.

#### *1980-luku*

Vuonna 1988 päiväkotirakennukseen tehtiin suurempi muutos- ja laajennustyö. Idässä sijaitseva oleva talonmiehen asunto purettiin, otettiin päiväkodin käyttöön ja samalla rakennusta laajennettiin yhteensä 14 m<sup>2</sup>. Arkkitehtisuunnittelusta vastasi Arkkitehtitoimisto Erkki Helamaa ja Keijo Heiskanen.

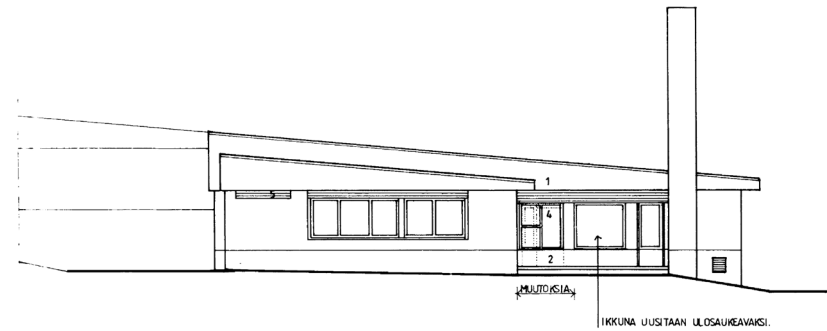
Talonmiehen asunnon muutos päiväkotikäyttöön 1980-luvulla näkyy rakennuksen julkisivussa. Keltainen kaakelipinta sisäpihan puolella poikkeaa muusta rakennuksesta ja näyttää 1980-luvulla rakennetun ulkoseinän kohdan. Saman muutostyön yhteydessä purettiin itäjulkisivulta asuntoon johtava ulko-ovi ja sisäkulmaan rakennettiin uudet ikkuna-aukot. Muutospiirustuksissa on määritelty julkisivujen uudet vaakalaudat toteutettavaksi alkuperäisen mallin mukaan samaan sävyyn tumman vihreiksi. Tarkempi selostus 1980-luvun muutostöistä on sisätilojen muutosten yhteydessä.

#### *2000-luku*

Vuonna 2005 rakennus saneerattiin arkkitehtitoimisto Vihanto & Co suunnitelmiensa mukaan. Päiväkodin sisätiloissa tehtiin runsaasti muutoksia ja rakennusta laajennettiin yhteensä 29 m<sup>2</sup>.

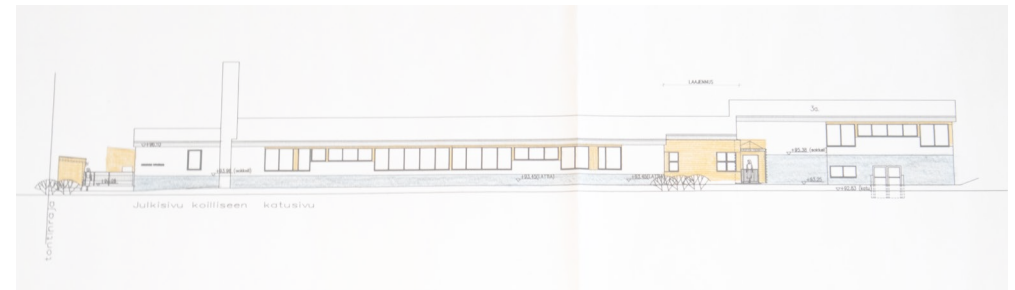
Lehväkadun varteen rakennettiin jätekatos ja vanhan Neuvolarakennuksen kylkeen sekä piha-alueelle rakennettiin kylmät varistorakennukset. Tämä vapautti tilaa esimerkiksi vaunuvarastoilta päiväkodin sisäosista. Myös henkilökunnan sisäänkäynnin kuistille rakennettiin pieni ulko-avustotila.

Päiväkotia laajennettiin Koivistontien puolella pienryhmähuoneella ja paikalla sijainnut sisäänkäynti poistettiin. Eteläiselle pihalle johtava läntistä sisäänkäyntiä laajennettiin tilavammalle kura-eteiselle. Lisäksi päiväkodin ja neuvolan välisessä nivelkohdassa sijainnutta kylmää varastotilaa pienennettiin ja näin saatiin tehtyä läpikulku pihalle rakennusten välistä.



ITÄÄN

*Talonmiehen asunnon muuttaminen päiväkodin käyttöön, julkisivu itään. Arkkitehtitoimisto Erkki Helamaa ja Keijo Heiskanen 20.11.1987. TPA.*



*Julkisivu koilliseen / pohjoiseen. Arkkitehtitoimisto Vihanto & Co Oy 30.1.2004. RAVA.*

Rakennuksen ulkoasua muutettiin kunnostamalla julkisivu- ja kattopintoja. Sokkeli-pinnat määritettiin maalattaviksi tumman siniharmaiksi, lopullinen toteutus tehtiin huomattavasti sinisemmällä. Tiilipinnat maalattiin valkoisiksi kuten alkuperäisessä rakennuksessa ja uudet puuosat tehtiin hienosahatusta valkoiseksi ja keltaiseksi maalatusta vaakapaneelista. Julkisivujen alkuperäiset vihreät puupaneelit maalattiin vaalean sinisiksi. Julkisivuihin lisättiin myös vaalean keltaisia vaakasäleikköjä. Lisäksi kattohuopa uusittiin tarvittavilta paikoilta ja kattoikkunat poistettiin.

Kymmenen vuotta päiväkoti-siiven saneerauksesta tehtiin neuvolarakennuksessa suurempi muutostyöurakka vuonna 2015. Suunnittelusta vastasi Arkkitehdit Konkutkoski.

Uudet vesikatto-osat tehtiin harmaaksi maalatusta teräksestä. Julkisivuihin tehtiin tehosteosia maalaamalla rapattua harkkopintaa vaalean siniseksi ja lautaverhous-ta tumman harmaaksi. Lauttamuottibetoni-sokkeli maalattiin siniseksi. Ulko-ovet ja ikkunoiden vesilista määriteltiin harmaaksi (RAL7040).

Julkisivujen ikkunat on uusittu vuonna 2017 avattavaksi, MSE-typin puualumiini-ikkunoiksi. Ulko-ovet ovat monin osin uusittuja alumiiniprofiilia, lämmöneristettyjä ja lasiaukollisia.

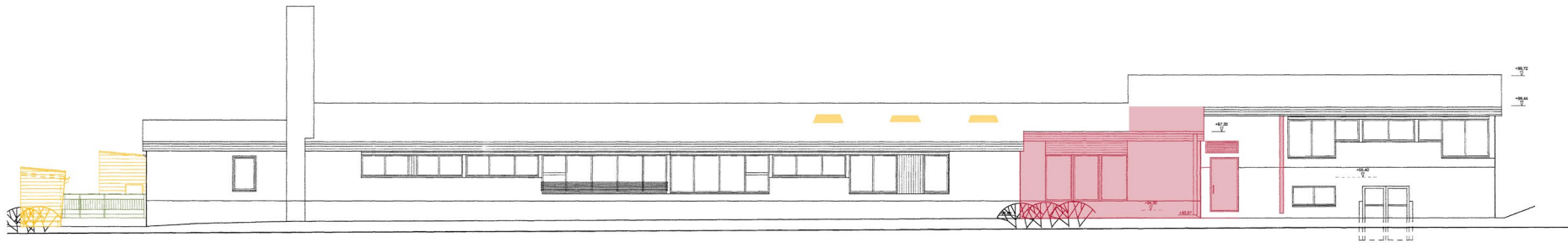


*Koivistonkylän päiväkodin lapsia kevätaringossa vuonna 2000, taustalla sisäpihan itäistä ja eteläistä julkisivua ennen vuoden 2004 laajennusosia. Oikealla alkuperäinen sisäänkäynti jota laajennettu suuremmalla kuraeteisellä. Mustavalkokuvasta on myös luettavissa 1960-luvun sävy maailman tummuusasteet. Kuvalähde: Lammi ja Lehtinen 2000.*

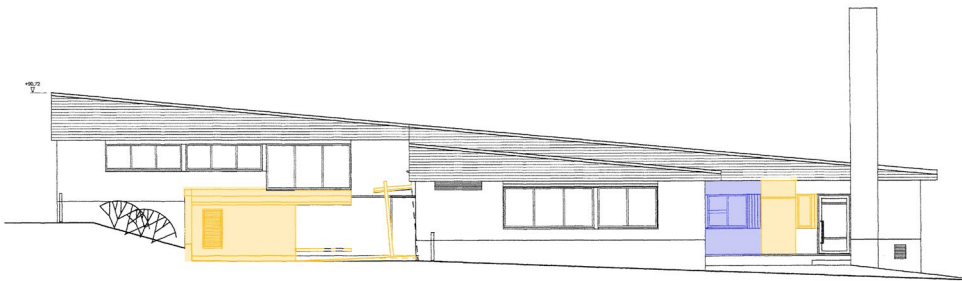


*Sisäpihan yleisilme vuonna 2022.*

## Julkisivujen ja piharakennelmien ajoituskaaviot



### Julkisivukaavio pohjoiseen



### Julkisivukaavio itään

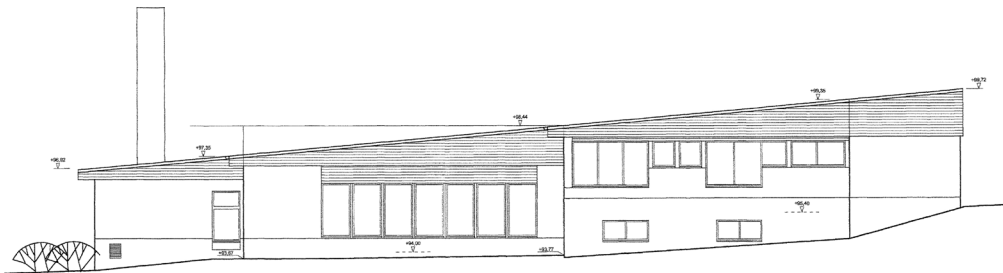
### Julkisivujen ja piharakennelmien rakentamisajankohta

Ajoituskaaviossa on esitetty ikkuna- ja oviaukkojen rakennusajankohdat. Rakennuksen kaikki ikkunat on uusittu vuonna 2014.

- 1966, Lastentalo ja neuvola, Jaakko Ilveskoski
- 1994, aidan uusinta
- 1988, talonmiehen asunto päiväkodin käyttöön, Arkkitehtitoimisto Erkki Helamaa ja Keijo Heiskanen
- 2005, Perusparannus ja laajennus, Arkkitehtitoimisto Vihanto & Co
- 2015, Laajennus sekä neuvolan saneeraus- ja muutostyöt, Arkkitehdit Kontukoski



*Julkisivukaavio etelään*



*Julkisivukaavio länteen*

### Julkisivujen ja piirakennelmien rakentamisajankohta

Ajoituskaaviossa on esitetty ikkuna- ja oviaukkojen rakennusajankohdat. Rakennuksen kaikki ikkunat on uusittu vuonna 2014.

- 1966, Lastentalo ja neuvola, Jaakko Ilveskoski
- 1994, aidan uusinta
- 1988, talonmiehen asunto päiväkodin käyttöön, Arkkitehtitoimisto Erkki Helamaa ja Keijo Heiskanen
- 2005, Perusparannus ja laajennus, Arkkitehtitoimisto Vihanto & Co
- 2015, Laajennus sekä neuvolan saneeraus- ja muutostyöt, Arkkitehdit Kontukoski



## Sisätilamuutokset

Rakennuksen maantasokerroksen sisätilat ovat muuttuneet suurilta osin sekä vanhassa neuvolasiivissä että päiväkotisiivissä. Kellarikerroksessa tehty vuosikymmenten aikana vain pieniä muutoksia.

### 1980–1990-luku

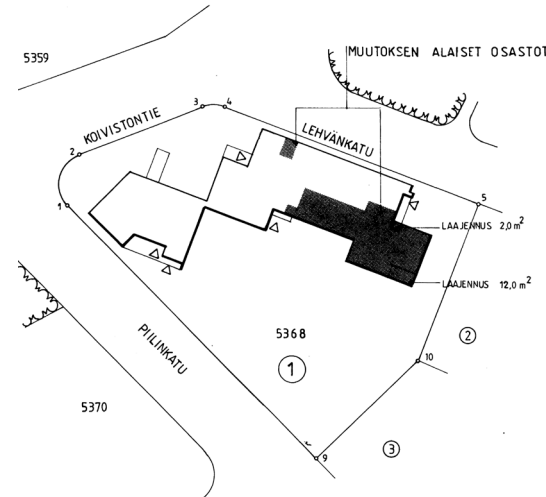
Ensimmäiset tilamuutokset on toteutettu 1980-luvulla. Vuonna 1980 tehtiin muutostöitä pesu- ja kuivaushuoneissa sekä vauvalan eteinen (nykyinen pienryhmätila 111) rakennuksen itäsiivissä kunnostettiin lasten pienryhmätiloiksi. Samalla talonmiehen asunnon sisäänkäyntiä muutettiin uusimalla tuulikaappiseinä. Huoneisiin tehtiin muutamia kalusteparannuksia. Kellarikerrokseen johdettavan portaan kaide varustettiin kattoon asti ulottuvalla puusäleiköllä ja teräs-rakenteisella portilla.<sup>1</sup>

Vuonna 1983 lastentalon kellarikerrokseen rakennettiin henkilökunnan sosiaalitali. Öljysäiliö ja varasto muutettiin pukuhuoneeksi ja wc-tilaksi.

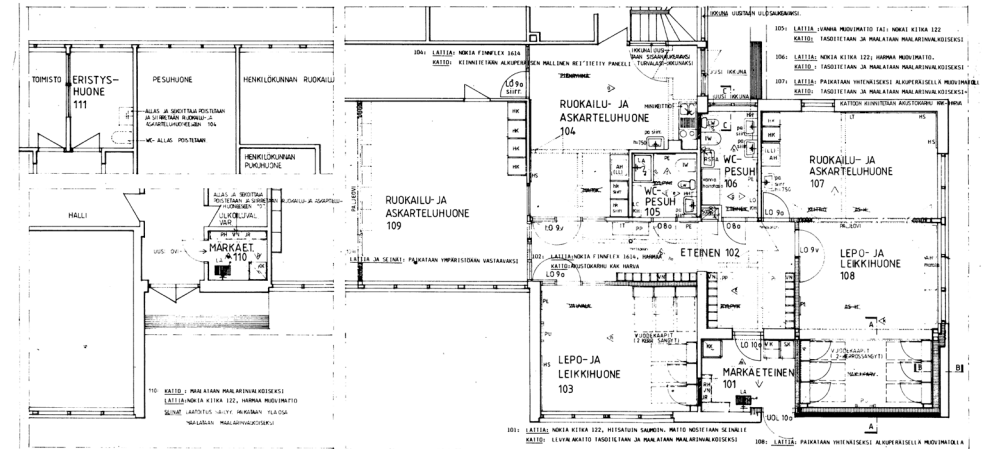
Vuoden 1988 muutos- ja laajennustöissä talonmiehen asunto purettiin, otettiin päiväkodin käyttöön ja rakennusta laajennettiin yhteensä 14 m<sup>2</sup>. Talonmiehen keittiön paikalle rakennettiin ruokailu- ja askarteluhuone (107), asuinhuoneen paikalle lepo- ja leikkihuone (108). Makuuparvekkeen alapuolinen kylmä tila muutettiin sisätilaan liittyväksi lämpimäksi tolaksi jonne sijoitettiin lepo- huoneen vuodekaapit. Asunnon eteistilan paikalle rakennettiin WC- ja pesuhuone (106) jonka kohdalle julkisivuun tehtiin uusi ikkuna-aukko.

Samassa urakassa uusittiin myös päiväkodin puolen tiloja. Vauvala poistettiin ja korvattiin lepo- ja leikkihuoneella (103) johon tehtiin oma sisäänkäynti märkäeteisen (103) kautta eteläiselle julkisivulle.

Tilapalvelun arkistosta löytyneessä piirroksessa on esitetty päiväkodin keskus-käytävän lattiana ruutukuvioisena. Lattia on siis voitu mahdollisesti uusia vinyylilaatoilla vuonna 1995. Piirros ruutukuvioisesta lattiasta ulottui henkilökunnan ruokailutilaan joka oli vielä tuolloin avoin aulatilaan.



Asemapiirros muutostöistä 1980-luvun lopulla. Arkkitehtitoimisto Erkki Helamaa ja Keijo Heiskanen 20.11.1987. TTA.



Pohjapiirrosote muutostöistä 1980-luvun lopulla. Arkkitehtitoimisto Erkki Helamaa ja Keijo Heiskanen 20.11.1987. TTA.

1 Rakennusselostus 5.3.1980. TTA.

## 2000-luku

Vuoden 2005 päiväkodin saneerauksessa sisätiloja uudistettiin ja rakennusta laajennettiin yhteensä 29 m<sup>2</sup>. Idässä vanhan asunnon kohdalla erilliset leikki- ja lepohuoneet yhdistettiin suuremmiksi tiloiksi sekä pienryhmähuoneiksi. Tilat saatiin toimimaan paremmin erillisinä yksiköinä omille lapsiryhmilleen.

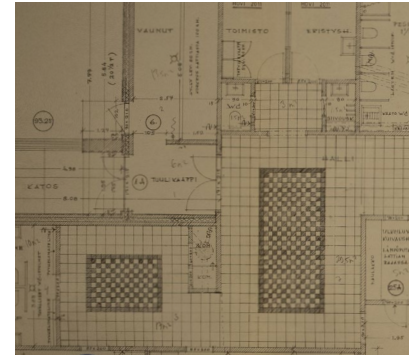
Alkuperäisen tilaohjelman mukainen keskikäytävä säilyi, yhdistäen läntiset ryhmätilat itäisiin, henkilökunnan tilojen sijaitessa edelleen pohjoisessa. Kaikki päiväkotisiiven wc-tilat modernisoitiin. Uudet väliovet olivat valkoiseksi maalattuja mäntyovia.

Kellarikerroksessa lämpökeskuksen lattiaa korotettiin ja pari eteiseen johtavaa porrasaskelmaa purettiin. Sosiaalitalan ja varastojen lyhyitä väliseinäpätkiä väliovineen purettiin. Kaikki pukuhuoneiden ja wc:n pinnat ja kalusteet uusittiin, muutoin tilat pysyivät 1980-luvun sosiaalitalamuutoksen tapaisina.

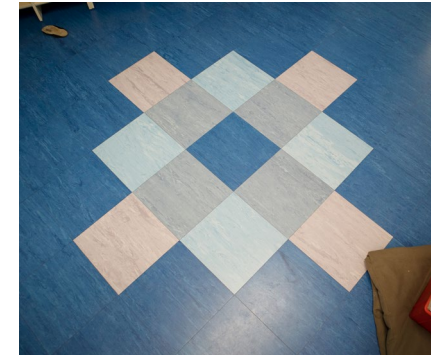
Vuonna 2015 saneerattiin neuvolarakennuksen tilat päiväkodin käyttöön. Tuolloin rakennus oli laajuudeltaan 868 kem<sup>2</sup>. Tästä purettiin 13 kem<sup>2</sup> ja rakennusta laajennettiin yhteensä 52 kem<sup>2</sup>/45 m<sup>2</sup>. Muutoksen alaista huoneistoalaa oli kaikkiaan 182 m<sup>2</sup>.

Vuoden 2005 saneerauksessa rakennettu pienryhmätila pohjoisjulkisivulla purettiin ja tilalle rakennettiin yhdyskäytävä alkuperäiseen neuvolasiipeen. Koska vanhan neuvolasiiven ja päiväkodin välillä on noin puolentoista metrin tasoero, on käytävällä porras ja tavarahissi.

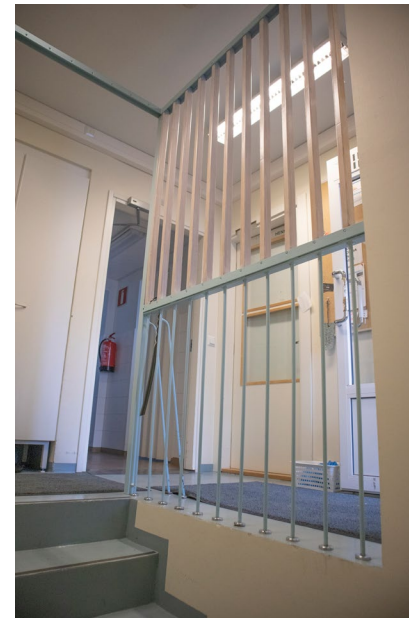
Neuvolan kylmä varastotila muutettiin tekniikkatilaksi ja odotushallista tehtiin pienempi keskusaulatila. Vaunuvajasta tehtiin märkäeteinen ja vastaanottohuoneiden paikalle sijoitettiin lepo- ja leikkihuoneet sekä ruokailu- ja askartelutila.



*Pohjapiirrosote päiväkodin muovilattian kuvioinnista 18.1.1995. TTA.*



*Neuvolan muovilattian kuviointia vuodelta 2015.*



*Vuonna 1980 porrashuoneeseen 102 lisätty teräskaide ja puusäleikkö.*



*Tilan 134 leikki ja lepo-huoneen paljeovet, ikkunat käytävätilaan ja sängyt ovat vuodelta 2004*

## Rakennemuutokset

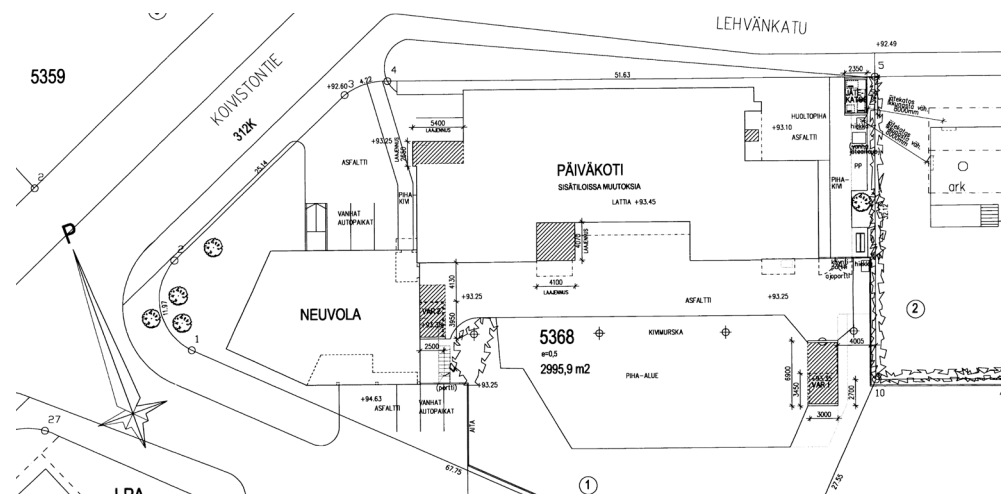
Vuoden 2004 muutostöiden yhteydessä tuuletettuun ullakotilaan tehtiin vanhan lämmöneristeen päälle lisälämmöneristyskerros 200 mm palamattomasta puhallusvillasta. Alapuolinen vanha lämmöneristys tarkastettiin ja tarvittaessa korjattiin. Vanha muovitiivistyspaperi rei'itettiin, vanha kipsoniittiverhouslevy purettiin ja korvattiin vanhaan koolaukseen kiinnitetyllä kipsilevyalakatolla.

Yläpohjan vedeneristeen kunto tarkastettiin ja bitumihuopakatetta korjattiin paikoitellen. Kattoikkunat purettiin.

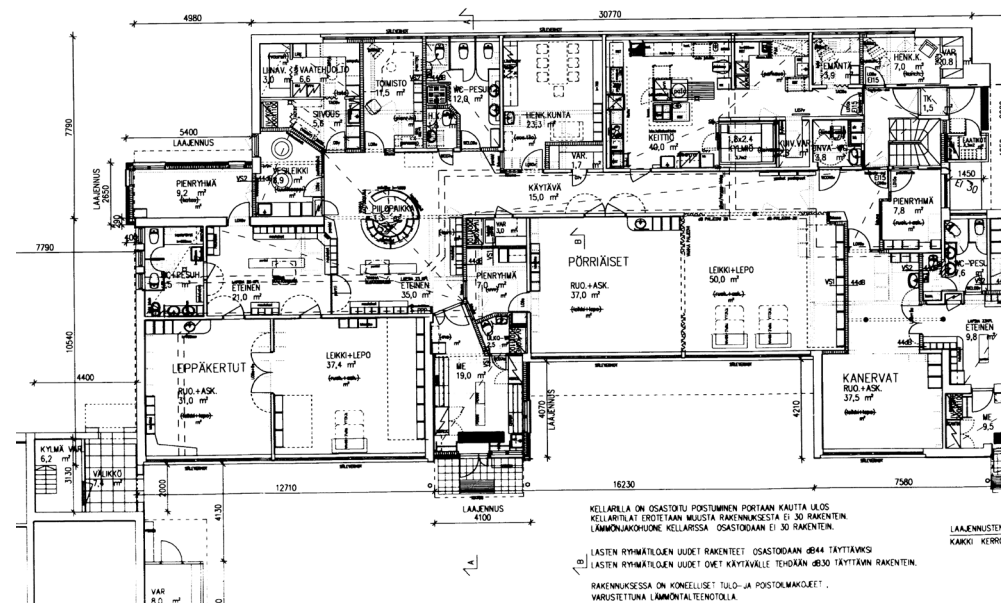
Vuonna 2014 yläpohjaan tehtiin tiivistyskorjauksia. Vuoden 2015 neuvolamutostöissä alakatto uusittiin metallipaneelikatoksi ja lattiapinnat uusittiin värilliseksi muovilaatoiksi.

Vuonna 2015 alkuperäiseen osaan suoritettiin akuutteja sisäilmakorjauksia. Laajennuksen yhteydessä osa alkuperäisen osan vanhaa ulkoseinälinjaa on jätetty sisäseinäksi, joka on kunnostettu remontin yhteydessä.

Ikkunat uusittiin vuonna 2017 avattavaksi, MSE-tyyppin puualumiini-ikkunoiksi. Patteriverkoston tehtiin perussäätö vuonna 2018. Vuonna 2021 rakennukseen tehtiin IV-korjauksia lisäämällä kaksi ilmanvaihtokonetta, tehty muutos näkyy muun muassa ilmanvaihtoputkina rakennuksen julkisivuilla.

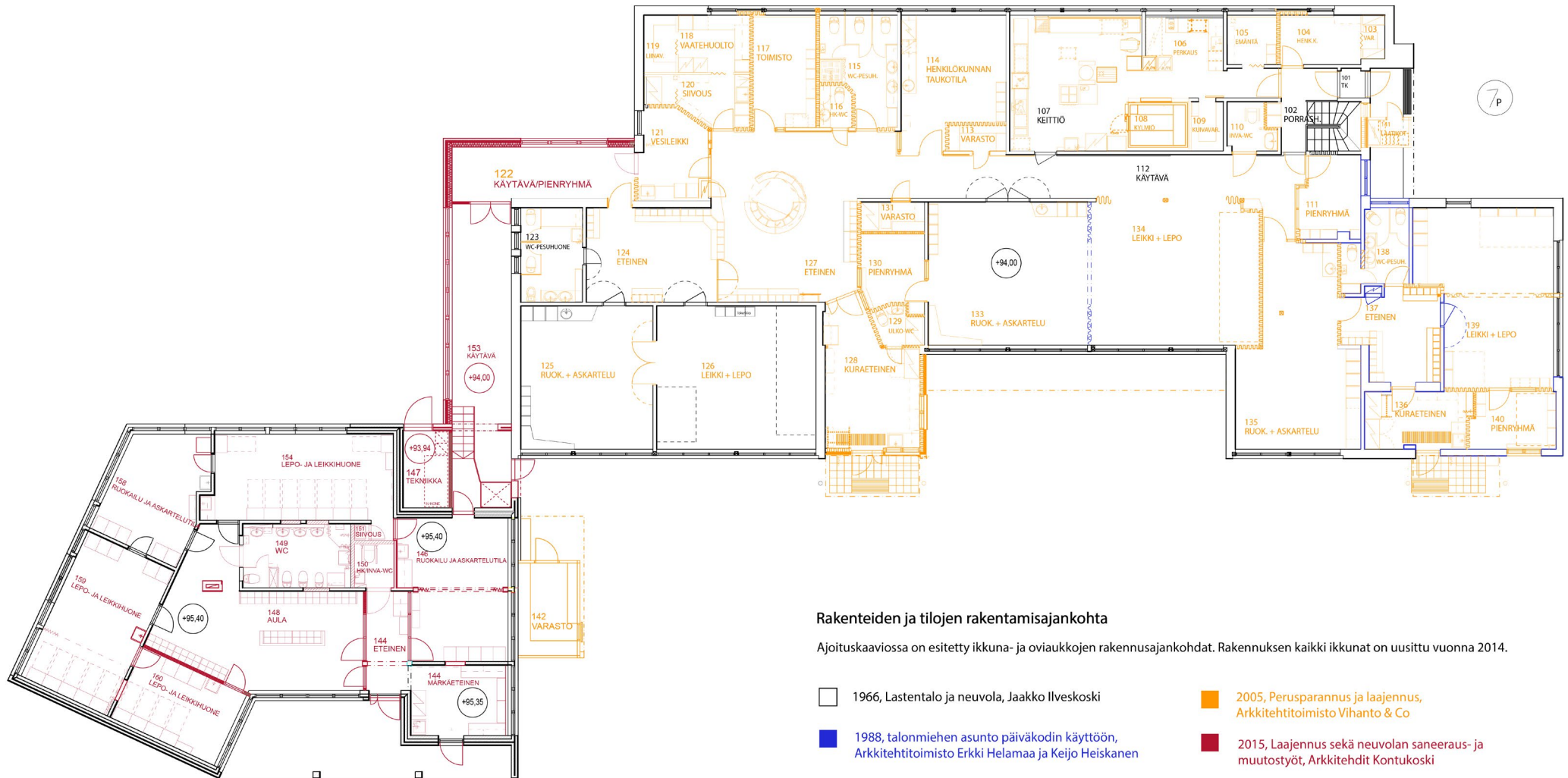


Asemapiirrosote vuoden 2005 saneerauksesta. Arkkitehtitoimisto Vihanto & Co Oy 9.2.2004. TTA.

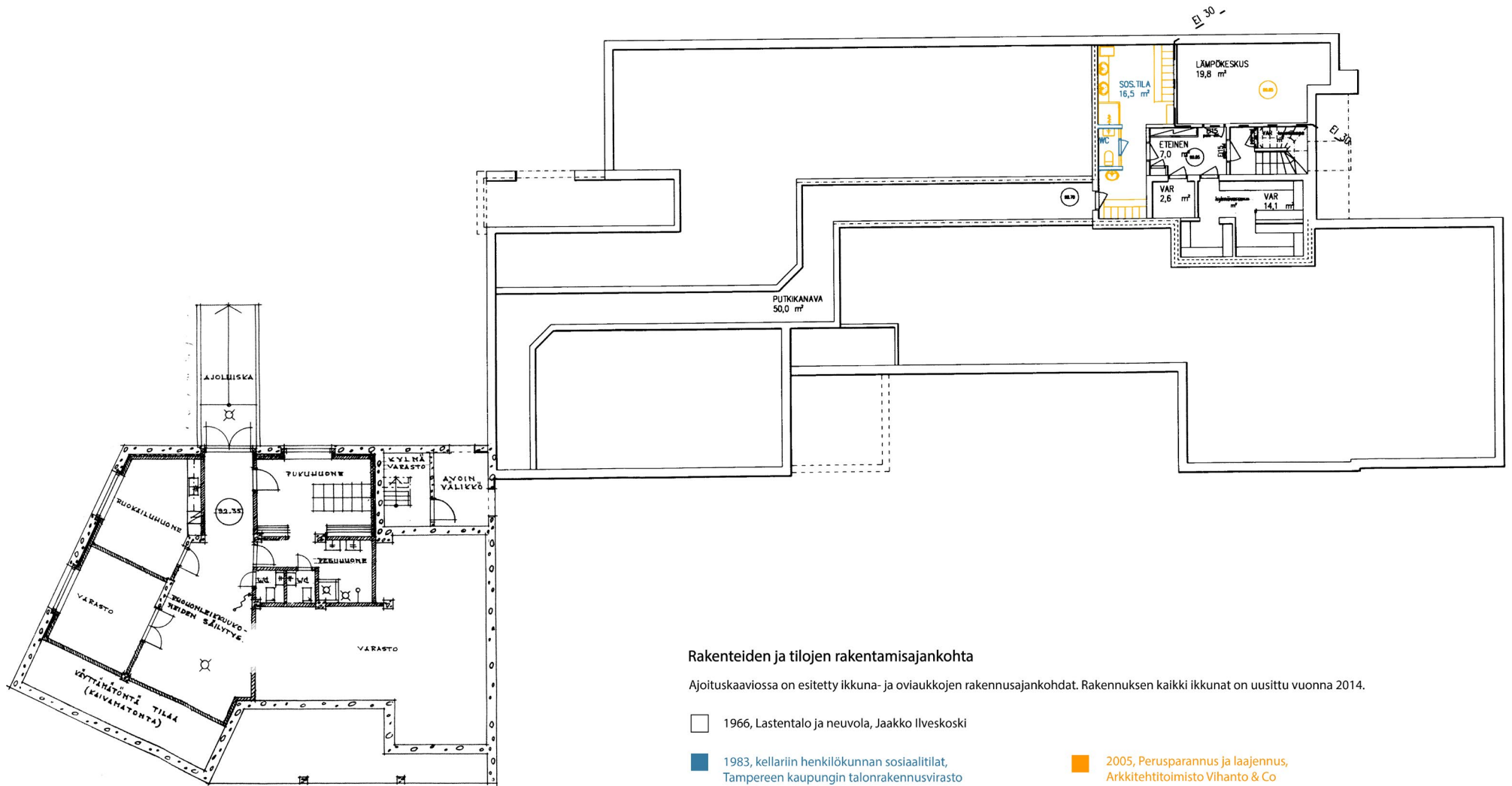


Pohjapiirrosote vuoden 2005 saneerauksesta. Arkkitehtitoimisto Vihanto & Co Oy 9.2.2004. TTA.

## Rakenteiden ja tilojen ajoituskaaviot



Tilojen ja rakenteiden säilyneisyyskaavio, 1. kerros.



Tilojen ja rakenteiden säilyneisyyskaavio, kellarikerros.



## NYKYTILA

### *Ympäristön nykytila*

Piha-aluetta on muokattu vuosikymmenten aikana, mutta perusidea on pysynyt lähes samana. Parkkipaikkoja on enemmän kuin rakennuksen elinkaaren alkaessa ja leikkiapiha on vastikään uusittu nykystandardien mukaiseksi. Suuret vanhat Piilipuiston puut kehystävät ja suojaavat piha-aluetta.

Pohjoiseen nouseva puustoinen leikkiapiha rajaa pihaan oman persoonallisen paikansa. Katsottaessa sisäpihalta länteen rajaa alkuperäinen neuvolasiipi näkymän vilkkaasti liikennöidylle Koivistontielle rakennusosan samalla lähes kokonaan piiloutuen nousevaan maastoon. Piilinkadun varressa on vanhaa puustoa, joka on säilytetty kadun toisella puolella omaksi Piilipuiston alueeksi

Leikkiapihan ylimmät maakerrokset koostuvat turvasora- ja hiekkapintojen sekä istutusalueiden rakennekerroksista. Piha laskee tontin eteläkulmasta kohti päiväkotirakennusta siten, että korkein kohta on +100.30 ja alin 93.80 päiväkotirakennuksen edessä (GK24 N2000).<sup>1</sup>

Koivistontien varressa sijaitsevalla kookkaalla, mutta matalalla päiväkodilla on suurrehko maisemallinen merkitys lähiympäristössään. Rakennus näkyy kauas Koivistontietä pohjoisesta ja lännestä saavuttaessa.



*Ilmakuva päiväkodista ja piha-alueesta kohti pohjoista.*



*Päiväkodin piha-aluetta ja eteläjulkisivua, taustalla Tampereen keskustan siluettia.*

<sup>1</sup> Tampereen tilakeskus liikelaitos 27.5.2016

## Arkkitehtuurin nykytila

Matala rakennus liittyy rinnetontilla hienovaraisesti ympäristöönsä alkuperäisen 1950-luvulta lähteneen arkkitehtonisen ajatuksen mukaan. Pääsisäänkäyntien nykyinen sijainti sisäpihan puolella tekee lasten saapumisesta ja lähtemisestä kenties rauhallisempaa kuin liikennöidyn Koivistontien puolella. Sisäpihan piha-alue toimii myös hyvin siinä mielessä, että päiväkodin lasten lukumäärä on kasvanut 1960-luvulta nykypäivään.

Rakennuksen ulkoseinärakenteena on osittain tiili-villa-tiili rakenne sekä peruskorjauksen yhteydessä muutettu puurunkoinen ja paneloitu eteläjulkisivu. Julkisivujen yläosat ovat vaakaneloituja.

Suurin muutos 1960-luvun ulkoarkkitehtuurista nykypäivään näkyy värisävyissä. Julkisivuissa oli yksinkertainen materiaalipaletti tiiliseininen ja puhtaine betoni-pintoinen. Kiviset julkisivupinnat oli maalattu hillityin sävyin, tiili valkoiseksi ja betonisokkeli tumman harmaaksi. Puset vaakalaudat olivat alkuperäisissä arkkitehtikuvissa määritelty puun sävyisiksi. Myöhemmin 1980-luvun julkisivukuvissa olemassa olevat vaakalaudat on puolestaan kuvattu tummanvihreiksi, joka on voinut olla alkuperäiseen asuun toteutunut värivalinta. Myös puhtaaksi valetut betonisokkelit on määritelty alkuperäisissä arkkitehtikuvissa tumman harmaaksi, nykyisellään sokkelit on maalattu vaalean sinisen sävyyn.

Värisävyjen lisäksi julkisivuihin vuonna 2021 asennetut IV-putket ovat muuttaneet ulkoarkkitehtuurin yleisilmettä.

Ulko-ovet ovat monin osin uusittuja alumiiniprofiilia, lämmöneristettyjä ja lasiaukollisia. Nykyiset sisäovet ovat laajennusosalla äänieristettyjä laakaovia. Päiväkodin alkuperäisessä siivessä osa sisäovista on kunnostettuja puuvia. WC-tilojen ovet on uusittu saneerauksien yhteydessä. Lasten leikki- ja ruokatiloissa sekä käytävillä on lattiapinnoitteena pääosin muovimatto. Seinä- ja kattopinnat ovat alaslaskettuja.

WC-tilojen lattiapintoina on muovimatto. Seinät ovat osin laatoitettuja sekä kattopinnat ovat maalattuja. Keittiötilassa on akrylibetonilattia ja seinäpinnat ovat laatoitettuja.



*Koivistonkylän päiväkodin eteläistä julkisivua.*



## YHTEENVETO

Koivistontien ja Lehvänkadun risteyksessä sijaitseva Koivistonkylän päiväkoti on palvellut alueen lapsiperheitä 1960-luvulta lähtien. Tämä silloisen kaupunginarkkitehti Jaakko Ilveskosken suunnittelema päiväkoti toimi alun perin päiväkotina ja omana neuvolarakennuksenaan. Koivistonkylässä asuvien lasten määrän ja hoitopaikkatarpeen kasvaessa laajennettiin myös neuvolasiipi vuonna 2015 päiväkotikäyttöön.

Jaakko Ilveskoski toimi Tampereen kaupunginarkkitehtina Bertel Strömmerin jälkeen yhdeksäntoista vuotta. Ilveskoski ja Strömmer työskentelivät vuosia yhdessä ja tekivät yhteistyössä useita arkkitehtisuunnitelmia. Ilveskoskea voidaan pitää suunnannäyttäjänä tamperelaisessa koulurakentamisessa ja hänen pitkälle kaupunginarkkitehdin uralleen mahtuu myös useampi päiväkoti.

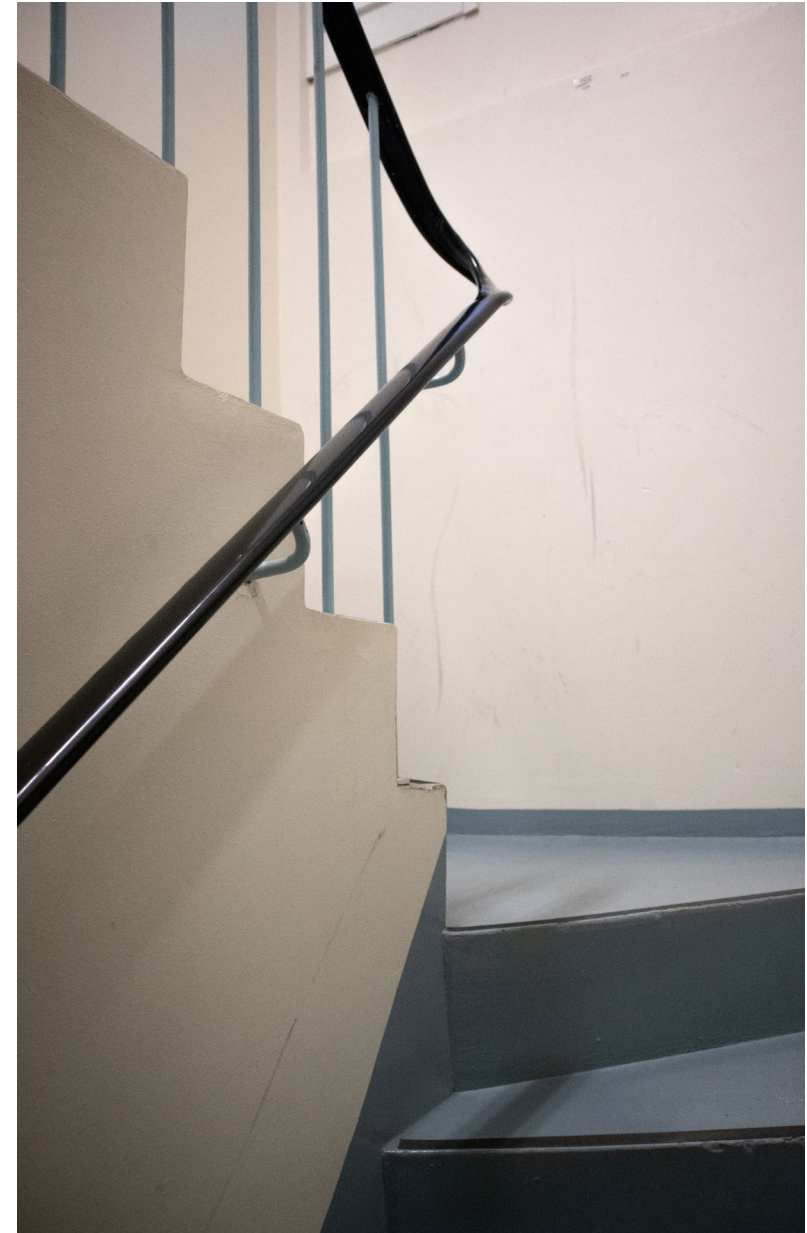
Tontille levittäytyvä matala päiväkoti rajaa suuren mutta rauhallisen sisäpihan ympäröivältä autoliikenteeltä. Tontin korkea etelärinne ja korkeat puut lisäävät pihan viihtyisyyttä.

Vaikka rakennukseen on kohdistunut paljon muutostöitä, ovat sen 60-lukulaiset ominaispiirteet edelleen havaittavissa - laatikkomainen ulkohahmo, nauhamaiset ikkunat sekä julkisivujen yksinkertainen ja rakenteita korostava materiaalipaletti. Toisaalta rakennuksen rationalismissa näkyy edelleen jälkiä 1950-luvun pehmeästä funktionalismista, kuten lapsen mittakaavan huomiointi rakennuksen rakennusvoilymissä sekä tilallisuudessa.

Julkisivuissa on ajallista muutoskerrostumaa 1980-, 2000- ja 2010-luvuilta. Katolta on poistettu kattoikkunat, ja rakennuksessa on kokonaan uusia ulkoseiniä sekä ikkuna-aukkoja. Julkisivun väritystä on muutettu valkoisen, harmaan ja vihreän sävykokonaisuudesta valkoiseen, siniseen ja keltaiseen.

Sisätiloissa on tehty paljon tila- ja väliseinämuutoksia, mutta pohjapiirrostaolla tilat ovat edelleen solumaiset. Uusin laajennusosa alkuperäisen neuvola- ja päiväkotirakennuksen välillä on merkittävin rakennukseen tehty tilallinen muutos. Myös poistetut kattoikkunat ovat muuttaneet päiväkodin aulatilaa luonnetta.

Vaikka Koivistonkylän päiväkoti on rinnetontille suunniteltu yksilöllinen rakennuskokonaisuus, voi arkkitehtonista samankaltaisuutta löytää Tampereelta esimerkiksi Kissanmaan perhetukikeskuksesta (Jaakko Ilveskoski 1960) ja Tahmelan päiväkodista (Pekka Ilveskoski 1962).



*Itäisen siiven porras*

## LÄHTEET

### *Julkaisut*

Arkkitehtitoimisto Hanna Lyytinen, 2009. *Tampereen kulkutautisairaalan rakennushistoriaselvitys*. [https://www.tampere.fi/ytoteto/aka/nahtavillaolevat/8581/selvitykset/8581\\_rakennushistoria\\_kulkutautisairaala\\_2009.pdf](https://www.tampere.fi/ytoteto/aka/nahtavillaolevat/8581/selvitykset/8581_rakennushistoria_kulkutautisairaala_2009.pdf) [17.3.2022]

Arkkitehtitoimisto Lasse Kosunen, 2010. *Liite Amurin koulun rakennuskulttuuriselvitykseen*. [https://www.tampere.fi/ytoteto/aka/nahtavillaolevat/8393/selvitykset/8393\\_rakennuskulttuuriselv\\_liite.pdf](https://www.tampere.fi/ytoteto/aka/nahtavillaolevat/8393/selvitykset/8393_rakennuskulttuuriselv_liite.pdf) [15.4.2010]

Standertskjöld, Elina. 2011. *Arkkitehtuurimme vuosikymmenet 1960-1980*. Kolofon Baltic OÜ, Viro 2011.

Suomen rakennustaiteen museo. *Koulurakentamisen historiaa* [www.mfa.fi](http://www.mfa.fi)

Tampereen museot. *Kissanmaan perhetukikeskuksen rakennusinventointi 19.5.2010* <http://siiri.tampere.fi/displayObject.do?uri=http://tampere.fi/kyy/1274089093917-1554288943> [24.3.2022]

Kummala, Petteri. 2017. *1960-luku, koulurakentamisen murroskausi*. Museovirasto. <https://www.rakennettuhyvinvointi.fi/en/koulurakennukset/1960-luku-koulurakentamisen-murroskausi> [17.3.2022]

Lammi, Essi Maria; Lehtinen, Jarmo, 2000. *Koivistontien varrelta - Koivistonkylän kaupunginosakirja*.

Niemelä Jari, 2006. *Tiilistä tehty Tampere - punatiilirakennuksia eilen, tänään ja huomenna*. Kirjapaino Hermes Oy Tampere.

Pirkanmaan maakuntamuseo, 2013. *Asemakaavoituksen III-vaiheessa kaavoitettavien alueiden rakennetun kulttuuriympäristön inventointi 2012, Täydentävä liiteaineisto*. <https://www.tampere.fi/liitteet/p/6FHMgGSzc/pispalaarvotliitetaulukko3.pdf> [17.3.2022]

Rihlama Seppo, 1968. *Rakennustaidetta Tampereella*. Kirjapaino Porvoo.

Sahlberg, Marja, 2010. *Talon tarinat - rakennushistorian selvitysoapas*. Museovirasto, Rakennushistorian osasto.



### *Rakennuspiirustukset ja -dokumentit*

Maistraatin aikaiset rakennusluvat, 12.4.1966, TKA

Pihan rakennussuunnitelma 27.5.2016, Tampereen tilakeskus liikelaitos

Rakennuslupa 24.3.1966, Jaakko Ilveskoski

Rakennusselostus Koivistonkylän päiväkodin muutostöistä 5.3.1980, rkm Simo Tahkokallio, Tampereen kaupungin talonrakennusvirasto

Rakennuslupa 29.6.1983, Muutos kellarikerroksessa, Tampereen kaupungin rakennusvirasto

Rakennuslupa 20.11.1987

Rakennuslupa 9.2.2004

Rakennuslupa 4.2.2005 Koivistonkylän päiväkodin pihamuutos , Arkkitehtuuritoimisto Vihanto & Co

Vahinko Werker Oy, Koivistonkylän päiväkoti Asbesti- ja haitta-ainekartoitus 25.6.2015.

A-insinöörit, Koivistonkylän päiväkoti Kuntoarvio 7.11.2018.

Granlund Tampere Oy, Koivistonkylän päiväkoti Energiatodistus 12.7.2018.

### *Arkistot ja tietokannat*

Tampereen kaupunginarkisto (TKA).

Tampereen kaupungin karttapalvelu (OSKARI).

Tampereen rakennusvalvonnan arkisto (RAVA).

Tampereen kaupungin rakennusvalvonnan digitaalinen arkisto (TAPSA).

Vapriikin kuva-arkisto (VKA).

Tampereen tilapalvelun arkisto (TTA).

LIITTEET

Alkuperäiset pohjapiirrokset

KOIVISTONKYLÄN LASTENTALO



Pääkerroksen alkuperäinen pohjapiirros. Jaakko Ilveskoski 24.3.1966.







*Ilmakuva Koivistontien ja Lehvänkadun risteyksestä huhtikuussa 2022.*



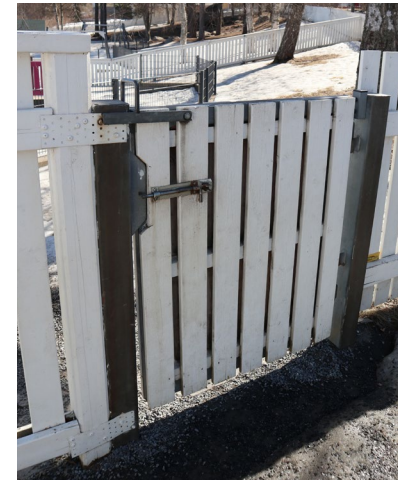


*Ilmakuva päiväkodista ja piha-alueesta kohti pohjoista. Tästä kuvasta hahmottuu hyvin, että itäisessä siivessä sijainnut talonmiehen asunto on matalampi kuin päiväkotirakennus.*





*Päiväkodin eteläinen piha-alue suurine puineen ja kivineen.*



*Pihaa rajaavia portteja*



*Eteläinen piha.*



*Eteläinen piha idästä.*



*Varastorakennus, rakennettu 2005*





*Piha-alueita Piilinkadulta pohjoiseen.*



*Päiväkoti saavuttaessa Lehvänkatua Koivistontielle.*



*Piilinkatu itään.*



*Koivistontie luoteeseen.*







## Pohjoisjulkisivu



Valokuvat pohjoisjulkisivusta maaliskuussa 2022.



Pohjoisjulkisivu Lehvänkadun varrella



Päiväkodin pohjoisjulkisivun ilme vuoden 2005 saneerauksen jälkeen.  
Alkuperäinen kuva: Google maps elokuussa 2011.



Vuoden 2015 laajennusosan liittyminen alkuperäiseen päiväkotiin.





Piippu muistuttaa ajasta kun päiväkodin yhteydessä asuva talonmies-lämmittäjä huolehti rakennuksen lämmityksestä.



1980-luvulla talonmiehen asunto otettiin päiväkodin käyttöön, nämä itäjulkisivun ikkunat tehtiin tämän muutostyön yhteydessä.



*Eteläjulkisivu*



*Etelä- ja itäjulkisivua, vuonna 2005 rakennettu keltainen ulkovarasto keskellä.*



*Sisäänkäynti vanhan neuvolasiipeen.*



*Sisäänkäynti vanhan neuvolasiipeen.*



*Vuoden 2005 laajennusosan liittyminen eteläjulkisivuun.*





*Etelän sisäänkäyntikatokset ovat vuodelta 2004.*



*1980-luvulla rakennettu seinä erottuu keltaisina laattoina julkisivussa.*





*Sisääkäynti etelästä vanhan neuvolasiiven puolelta.*



*Vanhan neuvolasiiven julkisivu Koivistontielle.*



*Päiväkoti Piilinkadun puolelta.*

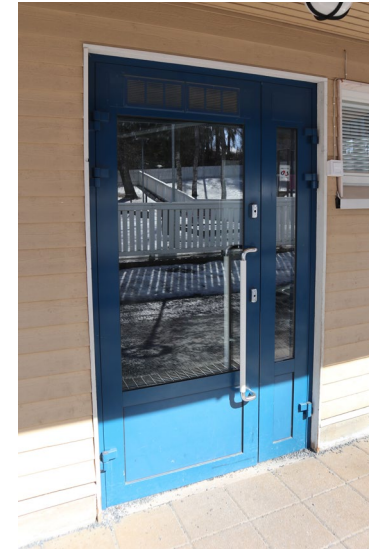




Neuvolarakennuksen ja päiväkodin yhdistävä vuonna 2015 rakennettu laajennusosa, ovi eteläiselle sisäpihalle.



Sisäänkäynti päiväkotiin vanhan neuvolarakennuksen puolelta.



Eteläinen sisäänkäynti päiväkotiin.



Ulko-ovi pihavarastoon.

## Eteiset ja aulat



128 Kuraeteinen, vuonna 2005 rakennettu lisäosa



148 Aula, vanha neuvolasiipi joka uusittu vuonna 2015



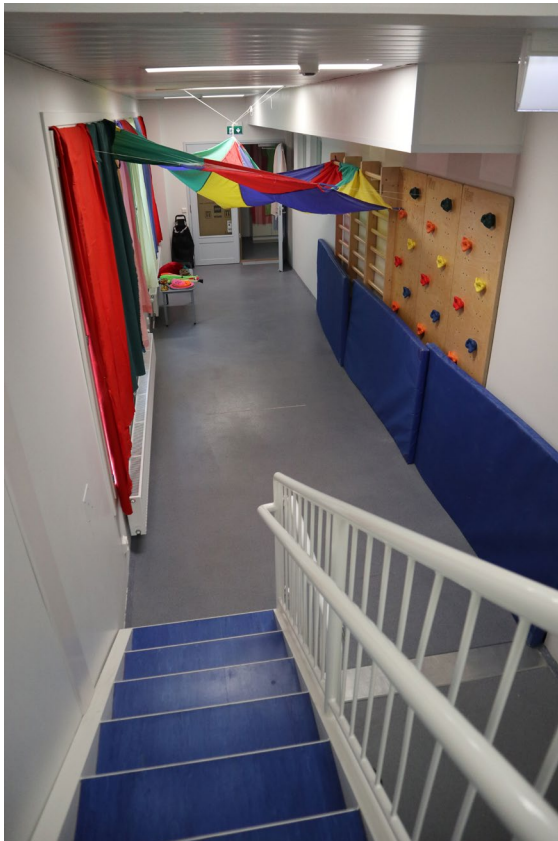
127 Eteinen, pinnat ja kalusteet vuoden 2005 perusparannuksesta. Aiemmin aulassa sijaitsi kolme kattoikkunaa, nykyään tila on valaistu useilla alakattoon upotetuilla valoilla. Huonekorkeudeltaan suhteellisen matalien tilojen avaruutta on lisätty eteiseen ja käytävään avautuvien lasiovien ja ikkunoin.



124 Eteinen



## Käytävät



Vuonna 2015 rakennettu yhdyskäytävä 153 Käytävä vanhan neuvolan ja päiväkodin välille. Vanhan ulkoseinän ikkunat on jätetty näkyviin.



122 Käytävä



Kellarin eteinen / käytävä portaikosta sosiaalitiloihin



122 Käytävä, tämä pitkä keskuskäytävä oli myös rakennuksen ensimmäisessä tilasuunnitelmassa.



*Ruokailu- ja askartelutilat*



*158 Ruokailu ja askartelutila*



*133 Ruok + askartelu*



*135 Ruok + askartelu*





125 Leikki + lepo



111 Pienryhmä



134 Leikki + lepo



139 Leikki + lepo



130 Pienryhmätila



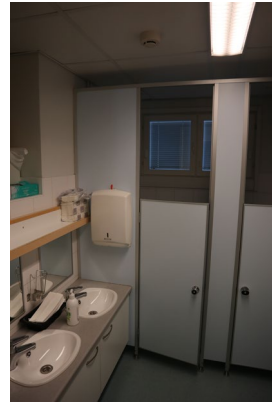
Märkätilat



121 Vesileikki



149 WC



138-WC



115 WC-pesuhuone



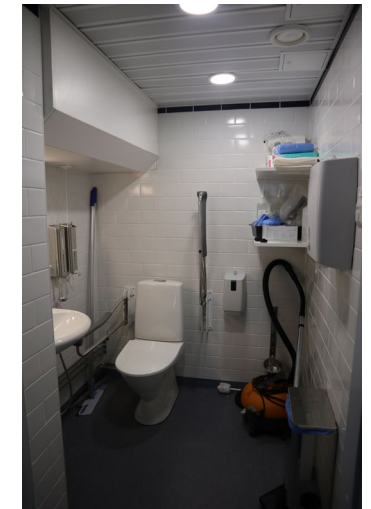
123 WC-pesuhuone



116 WC



100 Inva WC



150 Henkilökunnan / Inva WC

Portaat



Kellariin johtava porras 102



Vanhaan neuvolarakennukseen johtava vuonna 2015 rakennettu porras käytävällä 153



Henkilökunnan tilat



114 Henkilökunnan taukotila



117 Toimisto



104 Henkilökunnan tila



107 Keittiö



Päiväkodin kellarin sosiaalityilat jotka rakennettiin vuonna 1983 ja uusittiin vuonna 2005.



Sisäövet



Alkuperäiset kunnostetut ovet jotka johtavat ruokailu ja askartelutilaan.



Neuvolarakennuksen sisäövet ovat vuodelta 2015.



Päiväkotirakennuksen sisäovia vuodelta 2005.



## Sisäovet



Itäisen sisäänkäynnin eteisen väliovi.



Päiväkotirakennuksen paljeovet.



Paljeovi tilaan 105 Emäntä

## Vetimet



Päiväkotirakennuksen ovenkahvoja.



*Isompi varastotila, joka alkuperäisessä pohjapiirroksessa merkitty kaivamattomaksi tilaksi. Varastotila on kaivettu ja otettu lattian perusteella käyttöön myöhemmin, tarkemmasta ajankohdasta ei tietoa.*



*Neuvolan alapuolinen kellaritilassa ei valokuvaushetkellä ollut käyttäjiä, tilat ovat olleetkaupungin puistoyksikön käytössä.*