

HERVANTA, OPISKELIJANKATU 27, TONTIN MUUTTAMINEN ASUMISEEN

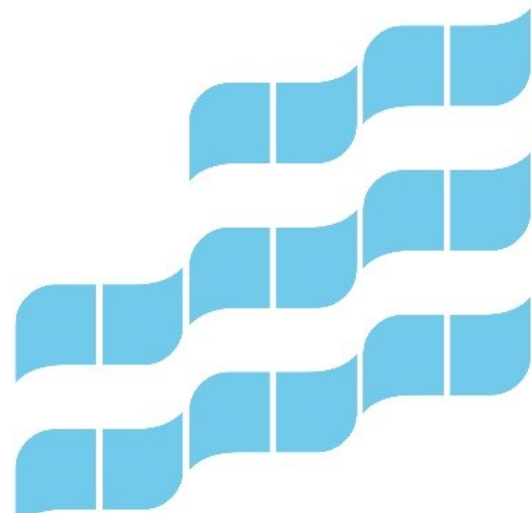
Asemakaavan selostus

24.4.2023, tarkistettu 27.11.2023 ja 20.5.2024



Asemakaava nro **8830**

TRE:4107/10.02.01/2020



**HERVANTA, OPISKELIJANKATU 27, TONTIN MUUTTAMINEN ASUMISEEN,
ASEMAKAAVAMUUTOS****ASEMAKAAVA NRO 8830**

Asemakaavan muutoksen selostus, joka koskee 24.4.2023 päivättyä ja 27.11.2023 sekä 20.5.2024 tarkistettua asemakaavakarttaa nro 8830. Asian hyväksyminen kuuluu yhdyskuntalautakunnan toimivaltaan.

PERUS- JA TUNNISTETIEDOT

Asemakaava koskee:

Tampereen kaupungin Hervannan kaupunginosan tonttia nro 7102–2

Asemakaavalla muodostuu:

Tampereen kaupungin Hervannan kaupunginosan korttelin tontti nro 7102–2

Kaavan laatija:

Tampereen kaupunki, kaupunkiympäristön suunnittelu, asemakaavoitus,
projektiarkkitehti Raija Mikkola ja toimistoarkkitehti Anna-Kaisa Anttila (suunnittelija Mira
Syrjälä 31.12.2022 asti)

Diaarinumero:

TRE:4107/10.02.01/2020, pvm. 25.6.2020

Vireille tulo:

25.6.2020

Kaavan nimi ja tarkoitus

Hervanta, Opiskelijankatu 27, tontin muuttaminen asumiseen, asemakaavamuutos.
Asemakaava numero 8830.

TIIVISTELMÄ

Asumista entisen Hervannan lukion tontille

Asemakaavamuutoksen tavoitteena on Hervannan entisen lukion tontin (osoitteessa Opiskelijankatu 27) käyttötarkoituksen muuttaminen asumiseen ja rakennusoikeuden lisääminen naapuritontteja vastaavalla rakennustavalla tukien asumisen ja palvelujen kehittymistä alueella. Kaavamuutoshanke tukee kaupungin täydennysrakentamistavoitetta, jolla pyritään lisäämään asutusta palveluiden ja joukkoliikenteen vaikutuspiirissä. Asemakaavan tavoitteet ovat voimassa olevan yleiskaavan mukaiset.

Asemakaava kuuluu maankäytön suunnittelun kaavoitusohjelmaan vuosille 2022 - 2026 (kohde numero 5 vuodelle 2022).

Rakennusoikeutta lisää noin 1700 kerrosalaneliometriä

Tontilla sijainnut koulurakennus on purettu. Nykyisen asemakaavan mukainen liike- ja toimistorakennusten sekä kulttuuritoimintaa palvelevien rakennusten korttelialueen käyttötarkoitus muutetaan asumiselle ja nykyistä rakennusoikeutta lisätään 1685 kerrosalaneliometrillä (jatkossa k-m²). Uuden asemakaavan mukainen rakennusoikeus on 4685 k-m².

Tavanomaista asumista ja palveluasumista toistensa lomaan

Asemakaavamuutoksella pyritään lisäämään asutusta palveluiden läheisyyteen. Tontille sallitusta kerrosalasta 30 % eli noin 1400 k-m² sallitaan palveluasumiselle.

Asemakaavan keskeinen sisältö

Kaavoituksen tavoitteena on suunnitella kohteen täydennysrakentaminen asumiselle kaupunkirakennetta ja kaupunkikuvaa eheyttävällä tavalla siten, että rakentuu viihtyisää ja vetovoimaista asuinympäristöä.

Asemakaavamuutoksella muodostetaan tontti asumiskäyttöön, jossa mahdollistetaan myös palveluasumisen rakentaminen. Kaavassa kerrosala jakautuu tontin luoteis- ja koillisreunoille osoitetulle rakennusalalle.

Kohteen eteläreuna on avokallioinen ja tonttia reunustaa runsas puusto.

Kaavakartalla osoitetaan laaja istutettava alueenosa, jolla puustoa ja kalliomuodostelmaa pyritään säilyttämään.

Asemakaavaprosessin vaiheet

Aloituskvaihe

Aloitteen asemakaavan muuttamiseksi on tehnyt Tampereen kaupungin kiinteistötoimi.

Osallistumis- ja arviointisuunnitelma sekä valmisteluaineistoa kuulutettiin nähtäville 16.6.-11.8.2022 sekä lähetettiin tiedoksi osallisille.

Valmisteluaineistoon liitettiin kolme viitesuunnitelmavaihtoehtoa.

Aloituskvaiheessa saatiin viisi viranomaiskommenttia sekä yksi mielipide. Palaute koski alueen maisemallisia arvoja, hulevesiä, pelastusteitä sekä esitettyjen vaihtoehtojen vertailua. Palautteesta on koostettu palaute- ja vastineraportti kaavamateriaalin liitteeksi.

Palautteen pohjalta valittiin jatkosuunnitteluun vaihtoehdot 1 ja 2 kaavatyön pohjaksi.

Valmisteluvaihe

Asemakaavan valmisteluaineisto – kaavaluonnos ja siihen liittyvä viitesuunnitelma, kaavaselostus ja selvitysaineisto – asetettiin nähtäville 27.4.-19.5.2023 väliseksi ajaksi.

Valmisteluaineistosta saadut viranomaislausunnot koskivat mm. kohteen asuntojen sijoittelua ja avautumista meluun nähden, piharakennusten viherkattojen toteutumisen ohjausta ja kohteen kaupunkikuvallinen luonteen huomioimista rakennusten sijoittelussa. Saadusta palautteesta on koostettu palaute- ja vastineraportti kaavamateriaalin liitteeksi.

Valmisteluvaiheen palautteen pohjalta kaavaratkaisun vaikutuksia on arvioitu laajemmin. Ehdotuskvaiheeseen kaavakartan yleismääräyksiä on täydennetty vastaamaan kohteen hulevesiselvityksessä ehdotettuja kaavamääräyksiä.

Ehdotuskvaihe

Asemakaavaehdotus käsiteltiin yhdyskuntalautakunnassa 5.12.2023 ja kaavaehdotuskaineisto hyväksyttiin asetettavaksi nähtäville 8.12.2023 - 19.1.2024 väliseksi ajaksi. Pirkanmaan maakuntamuseolla ja Pirkanmaan liitolla ei ollut lausuttavaa kaava-aineistosta. ELY-keskukselta saadussa kommentissa huomautettiin asuntojen aukenemissuunnasta melun lähteeseen nähden ja kannustettiin edelleen varmistamaan asumisterveys ja -viihtyisyys myös kaavamääräyksin.

Kaava-aineistoon tehdyt tarkistukset ehdotuksen nähtävilläolon jälkeen

Asemakaavakarttaa on tarkistettu yhdyskuntalautakunnassa 3.5.2022 hyväksytyn Opiskelijankadun katuyleissuunnitelman kanssa yhteneväiseksi. Kaavakarttaan on lisätty liittymäkieltomerkki Opiskelijankatuun rajautuvalle tontin osalle siten, että uutta tonttiliittymää ei sallita nykyisen liittymän lisäksi. Olemassa oleva ajoliittymä on edelleen mahdollista osoittaa pelastus- ja huoltoajoneuvojen käyttöön. Näin turvataan Opiskelijankadun ja tontin välisen alueen säilyminen nykyisessä, puustoisessa tilassaan. Ajoyhteys tontin pysäköimispaikalle osoitetaan Opiskelijankadulta tontin 7102-4 liittymästä rasitteellisena.

Selvitysaineistoa on täydennetty Opiskelijankadun katuyleissuunnitelmalla välillä Ahvenisjärventie-Ruovedenkatu. Asemakaavan selostus on tarkistettu ja täydennetty.

Asemakaavakarttaan ehdotusvaiheen nähtävilläolon jälkeen tehty tarkistus on teknisluonteinen eikä näin ollen edellytä kaavan asettamista uudelleen nähtäville.

Hyväksyminen

Asemakaavan hyväksyy yhdyskuntalautakunta.

Asemakaavan toteuttaminen

Kaavaa voidaan lähteä toteuttamaan heti sen saatua lainvoiman.

SISÄLLYS

Asemakaavan selostus	1
Tiivistelmä	3
Asumista entisen Hervannan lukion tontille	3
Rakennusoikeutta lisää noin 1700 kerrosalaneliometriä.....	3
Tavanomaista asumista ja palveluasumista toistensa lomaan	3
Asemakaavan keskeinen sisältö	3
Asemakaavaprosessin vaiheet	4
Asemakaavan toteuttaminen	5
Sisällys	6
1 LÄHTÖKOHDAT	9
1.1 Selvitys suunnittelualueen oloista.....	9
1.1.1 Asemakaava-alue sijaitsee Hervannan pohjoisosassa.....	9
1.1.2 Luonnonympäristö	9
1.1.3 Rakennettu ympäristö	10
1.1.4 Väestö ja palvelut	18
1.1.5 Maanomistus.....	18
2 ASEMAKAAVAN KUVAUS.....	18
2.1 Kaavan rakenne	18
2.1.1 Mitoitus	19
2.1.2 Palvelut.....	19
2.2 Ympäristön laatua koskevat tavoitteet	19
2.2.1 Kaavatyön alussa asetetut laatutavoitteet.....	19
2.2.2 Tavoitteiden toteutuminen	20
2.3 Aluevaraukset, kaavamerkinntät ja määräykset	21
3 KAAVAN VAIKUTUKSET.....	22
3.1 Vaikutukset ihmisten elinoloihin ja elinympäristöön.....	22
3.1.1 Yhdyskuntarakenteen toimivuus, taloudellisuus ja ekologinen kestävyys	22
3.1.2 Olemassa olevan yhdyskuntarakenteen hyväksikäyttö	22
3.1.3 Asumisen tarpeet ja palveluiden saatavuus.....	22
3.1.4 Mahdollisuudet turvalliseen, terveelliseen ja eri väestöryhmien kannalta tasapainoiseen elinympäristöön	23
3.1.5 Kunnan elinkeinoelämän toimintaedellytykset.....	23

3.2	Vaikutukset maa- ja kallioperään, veteen, ilmaan ja ilmastoon	23
3.3	Vaikutukset kasvi- ja eläinlajeihin, luonnon monimuotoisuuteen ja luonnonvaroihin.....	23
3.4	Vaikutukset alue- ja yhdyskuntarakenteeseen, yhdyskunta- ja energiatalouteen sekä liikenteeseen	24
3.5	Vaikutukset kaupunkikuvaan, maisemaan, kulttuuriperintöön ja rakennettuun ympäristöön.....	24
3.6	Johtopäätökset	25
4	ASEMAKAAVAN SUUNNITTELUN VAIHEET	26
4.1	Asemakaavamuutoksen käynnistäminen.....	26
4.2	Asemakaavamuutoksen tavoitteet	26
4.2.1	Tavoitteiden tarkentuminen kaavaprosessin aikana	26
4.3	Asemakaavaratkaisun vaihtoehdot	26
4.4	Osallistuminen ja vuorovaikutus	32
4.5	Asemakaavaratkaisun kehittyminen suunnittelun aikana	32
4.5.1	Aloitusvaiheen palaute ja kaavan valmisteluaineiston laatiminen	32
4.5.2	Valmisteluaineistosta saatu palaute ja huomioon ottaminen	33
4.5.3	Ehdotusaineistosta saatu palaute ja huomioon ottaminen	33
4.5.4	Kaavaehdotusmateriaaliin tehdyt muutokset nähtävilläolon jälkeen	34
5	KAAVA-ALUETTA KOSKEVAT SELVITYKSET	35
5.1	Meluselvitys.....	35
5.1.1	Selvityksen huomioiminen asemakaavaratkaisussa.....	37
5.2	Rakennetun kulttuuriympäristön selvitys	37
5.2.1	Selvityksen huomioiminen asemakaavaratkaisussa.....	37
5.3	Luontoarvotarkastelu	37
5.3.1	Selvityksen huomioiminen asemakaavaratkaisussa.....	38
6	KAAVA ALUETTA KOSKEVAT SUUNNITTELMAT JA PÄÄTÖKSET	38
6.1	Maakuntakaavassa alue on taajamatoimintojen aluetta	38
6.2	Yleiskaavassa alue on asumiselle osoitettua aluetta	39
6.3	Asemakaava.....	40
6.4	Kaupungin strategiat	41
6.5	Tonttijako	41
6.6	Pohjakartta	41
7	ASEMAKAAVAN TOTEUTUS	41
7.1	Toteutusta ohjaavat ja havainnollistavat suunnitelmat.....	41

7.2	Toteuttaminen ja ajoitus	42
7.3	Toteutuksen seuranta	42
8	LUETTELO SELOSTUKSEN LIITEASIAKIRJOISTA.....	42
8.1	Luettelo muista kaavaa koskevista asiakirjoista.....	42

1 LÄHTÖKOHDAT

1.1 Selvitys suunnittelualueen oloista

1.1.1 Asemakaava-alue sijaitsee Hervannan pohjoisosassa

Suunnittelualue sijaitsee Hervannan pohjoisessa kaupunginosassa osoitteessa Opiskelijankatu 27. Suunnittelualue käsittää korttelin 7102 tontin numero 2 ja se on laajuudeltaan 6030 m². Alue rajautuu Opiskelijankatuun, Opettajanraittiin sekä kerrostalotonttiin numero 4.

Suunnittelualueen nykyinen voimassa oleva asemakaava nro 8454 on vuodelta 2015. Tontti numero 7102-2 on osoitettu voimassa olevassa asemakaavassa liike- ja toimistorakennusten sekä kulttuuritoimintaa palvelevien rakennusten korttelialueeksi, jolle saadaan sijoittaa myös julkisten palvelujen tiloja (kaavamerkintä KYY-3). Asemakaavan sallima rakennusoikeus on 3000 k-m².

Tontilla aiemmin sijainnut, vuonna 1979 valmistunut Hervannan lukio vapautui vuoden 2014 aikana, kun lukiotoiminta muutti Tampereen teknillisen lukion TAO Hervannan laajennusosaan. Vanha lukiorakennus purettiin tontilta vuonna 2021 ja tontti on nyt avointa kenttää, jota käytetään pysäköintialueena.

1.1.2 Luonnonympäristö

Suunnittelualue on jo rakennettua ja luonnontilaltaan muutettua aluetta. Tontti on keskiosasta länsirajaan saakka täytetty ja tasoitettu koulun piha-alueeksi ja paikoituskäyttöön. Tontin keskellä sijainnut koulurakennus on nyt purettu ja tontin keskiosasta länsirajaan saakka on avointa ja tasaista täytemaata. Tontin rakentamattomilla pohjois-, itä- ja etelärajoilla on varttunutta metsikköä, jossa kasvaa pääosin kookasta kuusta ja haapaa. Tontin etelärajan tuntumassa on myös säilynyt Hervannalle tyyppillistä avokalliota. Tontin alin ja ylin maanpinta vaihtelee +148 - +153,5 metrin välillä.

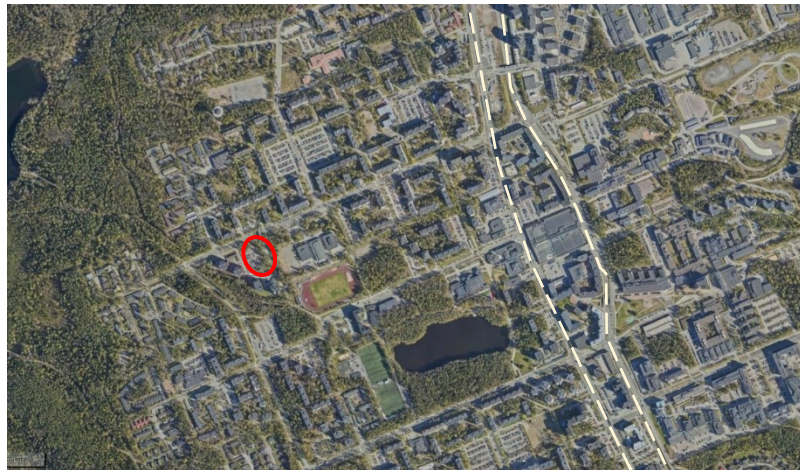
Suunnittelualueen itäreunan puustoinen alue on tunnistettu liito-oravalle soveltuvaksi elinympäristöksi, mutta alueella ei ole kolopuita. Alueella ei havaittu lahkaviosammalelle potentiaalista kasvuympäristön soveltuvuutta. Tarkemmat tiedot alueen luontoarvoista löytyvät luontoselvityksestä (WSP 2020, Ahvenisjärven koulun asemakaavan nro 8806 luontoarvotarkastelu).

Suunnittelualue jakautuu kahteen eri valuma-alueeseen. Pohjoisosa tontista kuuluu Särkijärven-Suolijärven-Höytämönjärven

vesistökokonaisuuden valuma-alueeseen eli suunnittelualueen pohjoisosasta vedet päätyvät Opiskelijankadulle, ja sieltä edelleen viemäriverkostoja pitkin Särkijärven Lukonlahteen purkaviin ojiin. Suunnittelualueen eteläosa kuuluu Vihiojan valuma-alueeseen.

1.1.3 Rakennettu ympäristö

Yhdyskuntarakenne



Kuva 1. Suunnittelualue sijaitsee tiiviin asumisen sekä sitä palvelevien toimintojen alueella. Kuvassa on osoitettuna kaavoituskohde sekä Hervannan pääväylät Insinöörinkatu ja Hervannan valtaväylä. Ilmakuva © Tampereen kaupunki 2022.

Kaava-alue sijaitsee noin 800 metriä länteen Hervannan pääväyliltä (Insinöörinkatu ja Hervannan valtaväylä), joiden varrella sijaitsee keskustamainen palvelujen ja yhdyskuntarakentamisen verkosto. Kaava-alue sijaitsee tiiviillä joukkoliikennevyöhykkeellä.

Hervannan lukion tontti on alun perin asemakaavoitettu opetustoimintaa palvelevien rakennusten korttelialueeksi. Se sijaitsee osana 1970-luvulla toteutunutta julkisten kaupunkitilojen kokonaisuutta, johon kuuluvat lukiokorttelin lisäksi Pohjois-Hervannan koulun kortteli, yleisurheilukenttä Tekniikanpuisto ja Lintupuisto sekä niiden välitse kulkeva kevyenliikenteen raittiverkosto. Raitit kytkevät kokonaisuuden edelleen Lindforsinkadun eteläpuoliseen julkisten tilojen jatkumoon; Ahvenisjärven ympäristöön ja Hervannan keskusakseliin, joka on arvotettu valtakunnallisesti arvokkaaksi rakennetuksi kulttuuriympäristöksi. (Lainaus: Kaupunkikuvaselvitys, 30.5.2014)

Kortteli 7102

Kaupunginvaltuusto hyväksyi vuonna 2015 alkuperäisen lukion tontin asemakaavamuutoksen, jolla tontti jaettiin kolmeksi tontiksi.

Lukiorakennuksen nykyinen tontti 7102–2 on voimassa olevassa kaavassa liike- ja toimistorakennusten sekä kulttuuritoimintaa palvelevien rakennusten korttelialue, jolle saadaan sijoittaa myös julkisten palvelujen tiloja (kaavamerkintä KYY-3). Tontin kaavan mukainen käyttöaste on ollut vähäistä.



Kuva 2. Viistoilmakuva kohdekorttelista pohjoisesta päin kuvattuna vuonna 2018 ennen lukiorakennuksen purkua. Lukio kuvan keskellä. Opiskelijankatuun rajautuvan korttelin 7102 uudet neljä kerrostaloa. Kuvan vasemmassa reunassa näkyy osa Ahvenisjärven entistä koulurakennusta. ©2018 BLOM. Kopiointi kielletty.

Suunnittelun alueen nykyisessä kaavassa tontilla on rakennusten suurin sallittu kerrosluku kolme (III) ja rakennusoikeutta 3000 k-m². Tontin koulurakennus on purettu vuonna 2021 ja jäljellä oleva koulun piha-alue on tällä hetkellä avointa tilaa.

Korttelin kaksi muuta tonttia, 7102–3 ja 7102–4 ovat asuinkerrostalojen korttelialuetta (AK-41) ja ovat rakentuneet lähivuosina. Molemmilla tonteilla on kaksi pistetaloa kaavan sallimalla kerrosluvulla kahdeksan (VIII). Rakennusoikeutta on 7000 k-m² kummallakin tontilla. Paikoitusalueet sijaitsevat asemakaavan mukaisesti maanpinnan alapuolella.

Entinen Hervannan lukio -rakennus

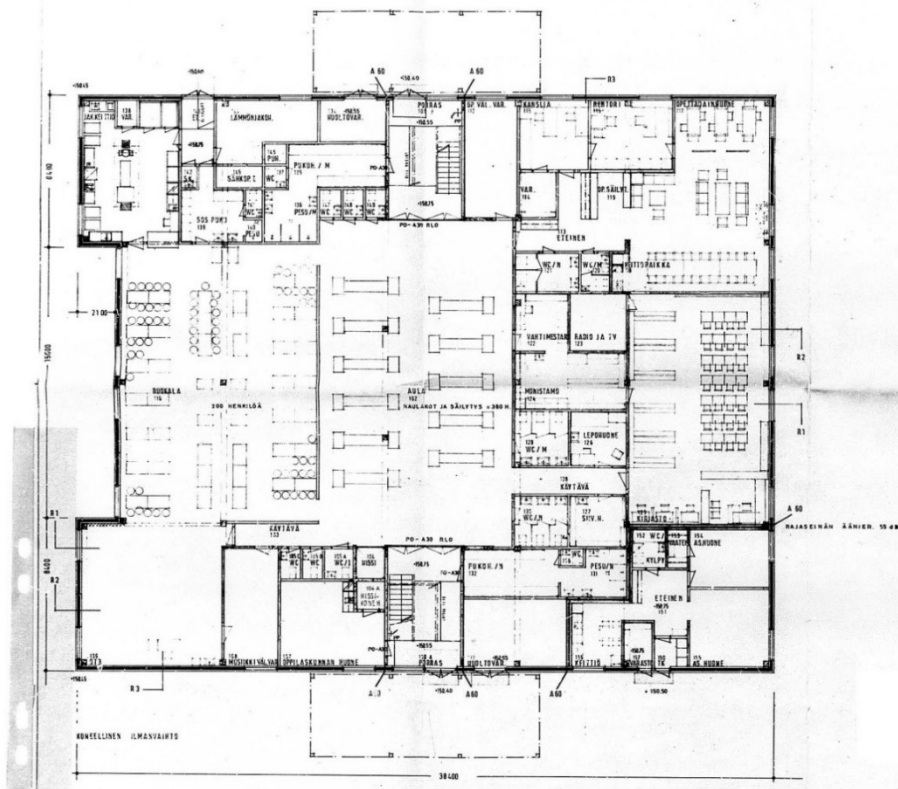


Kuva 3: Suunnittelualueella sijainnut lukiorakennus purettiin vuonna 2021. Taustalla näkyy 8-kerroksinen asuinrakennus tontilla 7102–4. Valokuva: Anna-Kaisa Anttila 2020.

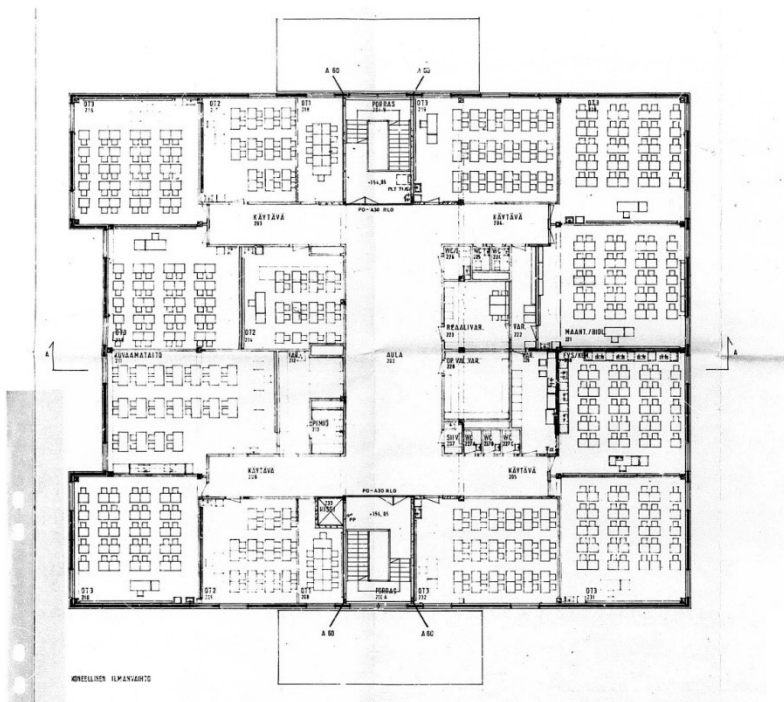
Hervannan lukio purettiin vuonna 2021. Rakennus valmistui vuonna 1979 ja sen suunnitteli arkkitehti Harry W. Schreck, joka on suunnitellut myös kaavoituskohteen itänaapurissa sijaitsevan Pohjois-Hervannan koulun. Hervannan lukion kerrosala oli 2380 k-m². Kaksikerroksinen rakennus oli syvärunkoinen ja muodoltaan laatikkomainen. Katetut sisäänkäynnit sijoituivat rakennuksen itä- ja länsisivulle. Ensimmäisessä kerroksessa oli mm. aula, ruokala, kirjasto sekä toimisto- ja sosiaali- ja huoltotiloja. Luokkatilat sijaitsivat rakennuksen toisessa kerroksessa.

Rakennus oli elementtirakenteinen ja julkisivujen yleisilme pelkistetyn vähäeleinen. Ikkuna-aukotus oli pystylinjainen. Hervannan lukio edusti aikakaudelleen tyypillistä kouluarkkitehtuuria ja muodosti arkkitehtonisesti ja toiminnallisesti yhtenäisen kokonaisuuden yhdessä Pohjois-Hervannan koulun kanssa.

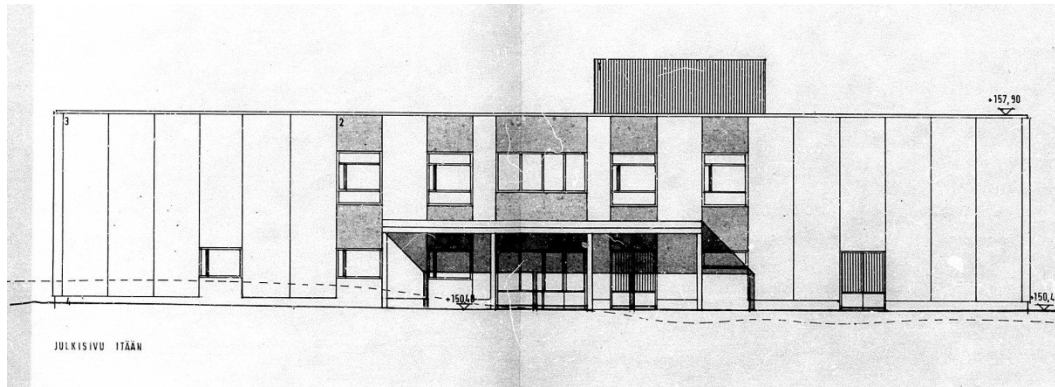
Hervannan lukion ulkoseinät muodostuivat kaksikerroksisista sandwich-elementeistä, julkisivupinnoiltaan pesubetonia. Pystysuuntaiset ikkunanauhat koostuivat ikkunoista ja niiden välissä olevista vihreäksi värjätystä julkisivulasista ja alumiinilistoista. Rakennuksen perustukset oli paikalla valettua betonia ja alapohja maanvarainen. Ylä- ja välipohjat oli rakennettu ontelolaatoista. Rakennuksen katto oli bitumikermillä katettu tasakatto. Vuonna 2009 tilakeskuksen teettämän kuntotutkimuksen mukaan rakennus todettiin pääosin hyväkuntoiseksi. Korjaustoimenpiteiksi suositeltiin vesikaton korjaamista sekä muita pienempiä toimenpiteitä. (Lähde: Hervannan lukion kuntotutkimus, Tampereen teknillinen yliopisto, Talonrakennustekniikka, tutkimusselostus nro TRT/1808/2009).



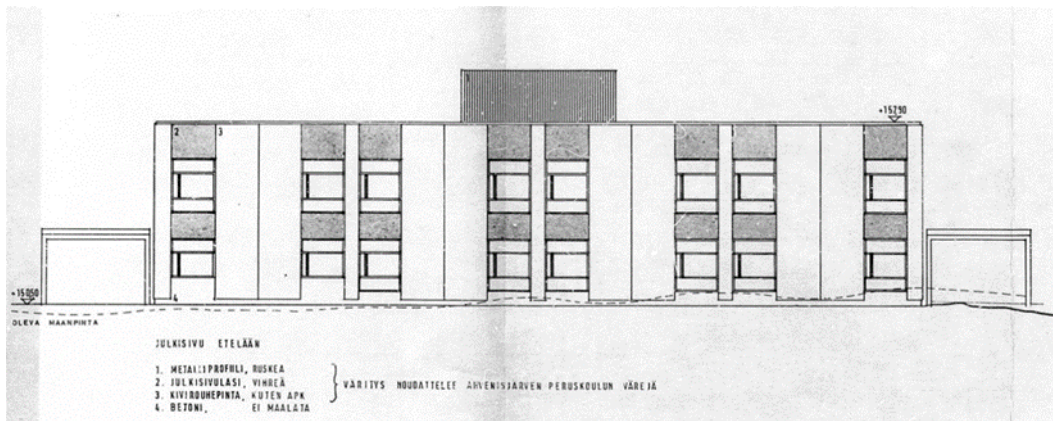
Kuva 4: Pohjapiirros, 1. kerros.



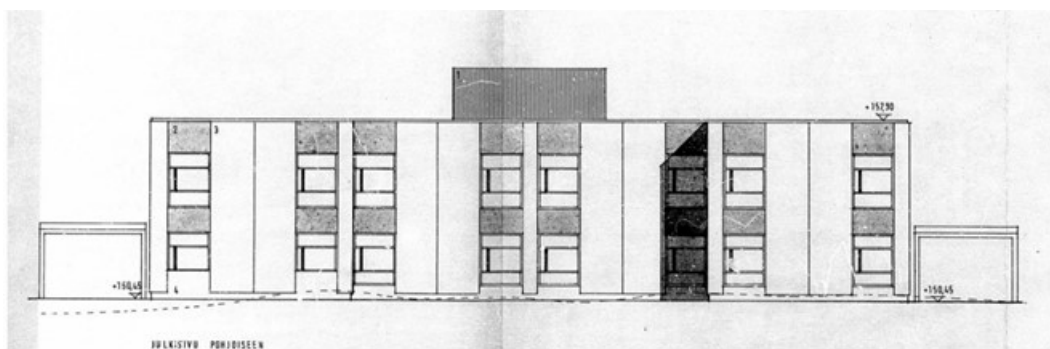
Kuva 5: Pohjapiirros, 2. kerros.



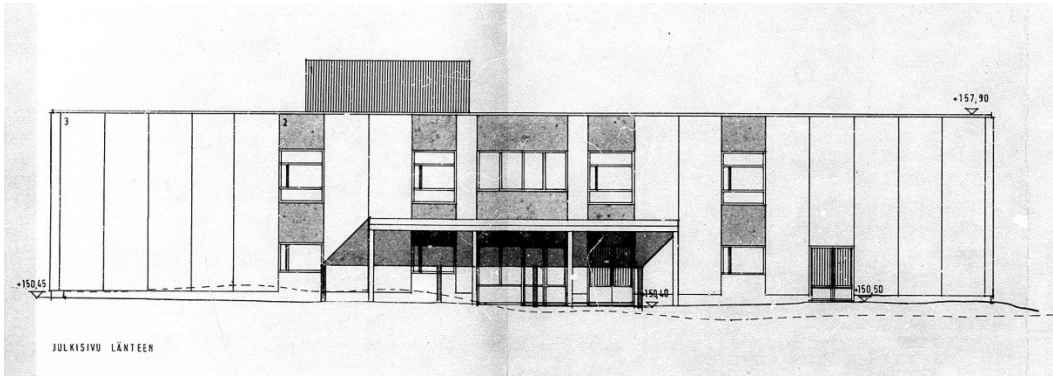
Kuva 6: Julkisivu itään



Kuva 7: Julkisivu etelään



Kuva 8: Julkisivu pohjoiseen



Kuva 9: Julkisivu länteen

Kaupunkikuva

Hervannan ensimmäisenä asutokkatuna toteutuneen Opiskelijankadun luotisuora linjaus vaikuttaa voimakkaasti katukuvaan tarjoten pitkiä näkymiä. Puurivit, kevyenliikenteen päällystevalinnat sekä rakennusten sijoittelu ja suuntaus korostavat katutilan suoruuutta ja avaruutta. Kadunvarren korttelit ovat rakentuneet ajallisesti yhtenäisesti, mikä on yhä hahmotettavissa perusrakennuksista huolimatta. 5–8-kerroksiset asuinrakennukset rajaavat katutilaa väljästi, niiden edustalle on jätetty yksinkertaisesti istutettua tai luonnonmukaista vapaa-aluetta, joilla kallioleikkaukset paikoitellen ilmentävät maisemarakennetta. Poikkeuksena muusta rakenteesta Opiskelijankadun itäpään ensimmäisissä kortteleissa, kallioselänten lakialueen kupeessa rakennukset ovat vapaammin sijoiteltuja ja enimmillään jopa 14 kerrosta korkeita. Suunnittelukohteen itäpuolella rakentamisen mittakaava ja rakeisuus muuttuu; rakenteen reunalle sijoittuu kasvillisuuden verhoamia rivi- ja erillispientalokortteleita. (*Lainaus: Kaupunkikuvaselvitys, 30.5.2014*)

Opiskelijankadun länsipään katukuva suunnittelukohteen ympärillä on muutosten alla. Suunnittelualueen korttelissa 7102 tonteille 3 ja 4 on noussut kaavamutoksen jälkeen yhteensä neljä uutta kerrostaloa ja maanalaista pysäköintialuetta.



Kuva 10: Suunnittelalueen länsinaapurin punaiset uudisrakennukset tontilla 7102–3 ovat juuri valmistuneet. Etualalla purkukuntoinen lukiorakennus. Valokuva: Anna-Kaisa Anttila 2020.

Myös kohteen naapurikorttelissa 7103 (Opiskelijankatu 25) sijaitsevan Ahvenisjärven eli entisen Pohjois-Hervannan koulun vuodelta 1975 tontilla astui vuoden 2022 lopussa voimaan asemakaavamuutos uudelle koulurakennukselle ja mahdolliselle päiväkodille. Uuteen Pohjois-Hervannan koulutaloon tulee tilat 1100 oppilaalle ja päiväkotirakennukseen 160 lapselle. Rakennustyöt on tarkoitus aloittaa toteutussuunnitelman hyväksymisen jälkeen huhtikuussa 2024. Suunnitelmien mukaan uusi koulurakennus voitaisiin ottaa käyttöön elokuussa vuonna 2026. Vanha koulu puretaan syksyn 2023 aikana.



Kuva 11: Arkkitehdin näkemys uudesta Pohjois-Hervannan koulurakennuksesta. Tampereen kaupunki 2022.

Liikenne

Suunnittelualue sijaitsee tiiviillä joukkoliikennevyöhykkeellä ja on liikenteellisesti hyvin saavutettavissa. Lähin bussipysäkki sijaitsee tontin pohjoisrajalla Opiskelijankadun ja Ahvenisjärventien risteyksessä. Insinöörinkatu ja Hervannan valtavyöly sijaitsevat alle kilometrin etäisyydellä kaava-alueesta. Näiden väylien varrella on useita joukkoliikenteen pysäkkejä ja reittejä, muun muassa raitiotie.

Hervannan autoliikenne perustuu pääosin Hervannan valtavyölyyn, joka on alueen pääkatu ja suurin yhteys Tampereen keskustaan ja Hervannan välillä. Valtavyölyn viereinen katu on saman suuntainen Insinöörinkatu, jossa kulkee Hervanta-Pyynikintori-välinen raitiotieliikenne.

Suunnittelualue rajautuu paikalliseen kokoojakatuun, Opiskelijankatuun, joka yhdistää suunnittelualueen Hervannan pääväyliin. Opiskelijankadun liikennemääräksi on arvioitu vuoden 2011 mallinnuksella alle 5000-ajoneuvoa vuorokaudessa ja ennustevuodelle 2030 on arvioitu noin 5000–10000 ajoneuvoa vuorokaudessa, (Enwin Oy, 2013).

Suunnittelualueen kävely- ja pyöräily-yhteydet ovat hyvät. Opiskelijankadun varressa on molemminpuoliset jalankululle ja pyöräliikenteelle osoitetut järjestelyt ja se onkin yksi Hervannan alueellisista pyöräilyn pääreiteistä. Hervannan suurtortteleiden sisällä on jalankulku ja pyöräliikenteelle osoitettuja raitteja. Suunnittelualue rajautuu idässä Opettajanraittiin, joka kulkee Opiskelijankadun yli.

Tekninen huolto

Kaava-alueella on toimiva vesihuolto, sähköverkko, kaukolämpöverkko ja tietoliikenneyhteydet. Opiskelijankadun ja jalkakäytävien alla kulkee useita linjoja.

Ympäristönsuojelu ja ympäristöhäiriöt

Tampereen kaupungin meluselvityksen (2022) mukaan ennustevuoden 2040 päiväaikainen melutaso Opiskelijankadulla vaihtelee 60-70dB välillä. Ennustevuoden keskimääräinen yön melutaso kaava-alueella ei ylitä 65dB.

Tampereen kaupungin liikennepäästömittauksen (2011) mukaan Opiskelijankadun varrella alueellinen ilmanlaatuindeksi on mallinnettujen NO₂, PM₁₀ ja PM_{2,5} osuuskien perusteella vaihteleva välillä hyvä – tyydyttävä, (Enwin Oy, 2013).

1.1.4 Väestö ja palvelut

Hervannan kaupunginosassa asuu nykyisin yli 23 000 asukasta. Väkiluku on kasvanut tasaisesti 1970-luvulta lähtien. Suunnittelualue sijaitsee Länsi-Hervannan tiiviiden asuinkerrostalokorttelien vyöhykkeellä. Kaava-alueetta ympäröivä asuinkanta on kerrostalovaltaista.

Suunnittelualue sijaitsee vajaan kilometrin päässä Hervannan keskustasta, joka on luokiteltu Tampereen palvelukeskusjärjestelmässä paikalliskeskukseksi. Paikalliskeskuksien on tarkoitus sisältää asumisen ohella peruspalveluja täydentäviä monipuolisia palveluja ja palvelu useita kaupunginosia. Hervannan keskuksessa on saatavilla julkiset terveyspalvelut, kirjasto ja DUO-liikekeskus.

Suunnittelualueen itänaapurissa on Pohjois-Hervannan koulu, joka tullaan purkamaan ja korvaamaan uudella lähivuosina. Lähin päiväkotijoukko sijaitsee noin 300 metrin etäisyydellä osoitteessa Parkanonkatu 29.

Suunnittelualue sijaitsee aivan puistomaisen urheilu- ja virkistysalueen läheisyydessä. Hervannan uimahalli sijaitsee noin 600 metrin etäisyydellä ja lähin uimaranta noin 800 metrin etäisyydellä.

Alueelta on jalankulun yhteydet kaakkoon Ahvenispuistoon ja luoteeseen Särkijärven ympäristöön. Hervannassa ja sen ympäristössä on laajoja virkistysalueita. Suunnittelualueelta on Särkijärven ja Suolijärven väliselle puistoalueelle, Maijalankankaalle, noin puolen kilometrin matka.

1.1.5 Maanomistus

Suunnittelualueen omistaa Tampereen kaupunki.

2 ASEMAKAAVAN KUVAUS

2.1 Kaavan rakenne

Asemakaava koostuu yhdestä asuinkerrostalojen tontista (kaavamerkintä AK). Kaavassa tontin pohjois- ja itäreunalle on esitetty yksi laaja rakennusala, joka mahdollistaa yhden yhtenäisen tai kaksi erillistä rakennusmassaa ja viidestä kuuteen (V-VI) asuinkerrosta. Piha-alueelle osoitetaan rakennusala talousrakennukselle ja ulko-oleskelu- sekä leikkialuetta. Tontin länsireunalle osoitetaan pysäköintialue ja sinne ajo-yhteys tontin 7102-4 ajoliittymästä. Tontin reunoilla oleva puustoinen ja avokalliainen alue osoitetaan mahdollisuuksien mukaan säilytettäväksi.

2.1.1 Mitoitus

Asemakaava-alueelle on osoitettu uutta rakentamista yhteensä 4685 k-m², josta 30 % sallitaan palveluasumiselle eli n. 1400 k-m². Tontin rakennusala sekä piha-alueet on yhteensovitettu pelastusajoneuvot ja mahdollinen palveluasuminen huomioiden.

Suunnittelukohte sijaitsee Hervannan aluekeskuksen kävelyvyöhykkeellä. Pysäköinti- ja polkupyöräpaikkojen määrä on laskettu Tampereen kaupungin pysäköintinormiin pohjautuen pääkäyttötarkoituksen mukaisesta rakennusoikeudesta. Autopaikkojen määräksi on saatu yhteensä 43 ja paikat osoitetaan tontin länsiosaan pysäköintialueelle pintapysäköintinä. Polkupyöräpaikkoja tulee varata 100.

Autopaikat:

Asuminen vähintään 1 ap/ 110 k-m²

Palveluasuminen vähintään 1 ap / 550 k-m²

Polkupyöräpaikat:

Kerrostalo: 1 pp / 40 k-m²

Palveluasuminen: 1 pp / 0,25* työntekijä

Polkupyöräpaikat:

Polkupyöräpaikoista 50 % on osoitettava katettuun ja lukittavaan tilaan, joka on esteettömästi saavutettavissa ja jossa on runkolukittavat telineet. Muut polkupyöräpaikat tulee olla esteettömästi saavutettavissa ja ne tulee varustaa runkolukittavilla telineillä.

2.1.2 Palvelut

Kaavalla mahdollistetaan tavanomaisen asumisen lisäksi palveluasumista ja tehostettua palveluasumista 30 % (n. 1400 k-m²) tontin rakennusoikeudesta.

2.2 Ympäristön laatua koskevat tavoitteet

2.2.1 Kaavatyön alussa asetetut laatutavoitteet

Kaavahanke vastaa kasvavaan asuntotarpeeseen. Asemakaavan tavoitteena on muuttaa tontin nykyinen käyttötarkoitus korttelin muiden tonttien tavoin asumiselle hyvien palveluiden ja joukkoliikenteen äärellä. Tavoitteena on myös vastata palveluasumisen tarpeeseen. Hankkeessa pyritään palveluasumisen ja tavanomaisen asumisen yhteensovittamiseen sekä huomioimaan palveluasumisen tarpeet ja erityisvaatimukset jo kaavoitusvaiheessa. Pelastustiet ja nostopaikat tulee huomioidavaksi. Myös pysäköintinormin mukaisten autopaikkojen järjestäminen

pintapysäköintinä pienelle tontille luo kaavoitukselle haasteita. Asemakaavassa esitetään tontille viherkertoimen tavoitetaso ja vaatimus hulevesien viivyttämisestä. Kaavahankkeessa tulee turvata Hervannalle tyypillisten maisemapiirteiden, kuten avokallioiden ja luonnonmukaisten metsäsaarekkeiden säilyminen.

2.2.2 Tavoitteiden toteutuminen

Käyttötarkoituksen muuttaminen ja rakennusoikeuden lisääminen

Tontti on asemakaavassa asuinkerrostalojen korttelialuetta (AK). Tonttitehokkuus on maltillinen koko kortteliin nähden, jotta autopaikoitus voidaan toteuttaa pintapysäköintinä.

Koteja palveluasumisen tarpeisiin

Kaavan palas30% -määräyksellä vastataan erityisryhmien asumispalveluiden tarpeisiin. Tampereen kaupungin sosiaali- ja terveystieteiden edustajat ja – vuoden 2023 alusta – Pirkanmaan hyvinvointialueiden asumispalveluista vastaavat edustajat ovat olleet kaavan ohjausryhmässä osallisina. Kaavasunnitelmien työstäminen myös asumispalveluiden tarpeet huomioiden on onnistunut yhteistyössä.

Pelastustiet

Kaavatyön edetessä on kuultu pelastustoimen edustajia. Pelastustiet on tarkkaan mitoitettu ja rakennusalueen sekä piha-alueen rajaukset sen mukaisesti kaavakartalle. Tontin nykyinen ajoliittymä Opiskelijankadun puoleisella rajalla säilyy pelastusajoneuvojen käytössä.

Pysäköintialueen sijoittelu

Autopaikat sijaitsevat tontin länsiosassa, jonne on ajoyhteys Opiskelijankadulta samasta liittymästä tontin 7102-4 kanssa. Kohteessa on pyritty toteuttamaan autopaikat pintapysäköintinä. Autopaikkojen tarve on 43 ja pysäköintialue kattaa suuren alan tontista. Pihasuunnitelmassa on esitetty ratkaisuja, joilla koko piha-alue saadaan viihtyisäksi, vehreäksi ja hulevesien käsittelyn kannalta toimivaksi.

Luontoarvojen turvaaminen

Alueen puusto on kartoitettu. Kaavassa on pyritty säästämään mahdollisimman paljon rakentamatonta tontin osaa, jotta olemassa olevaa puustoa ja avokallioita säilyisi mahdollisimman paljon muun muassa seuraavin kaavamääräyksin:

”Istutettava alueen osa. Alueella on säilytettävä olemassa olevaa puustoa mahdollisuuksien mukaan ja sitä on täydennettävä uusilla istutuksilla ympäristöön soveltuvalla tavalla.”

”Rakentamattomat tontin osat, joita ei käytetä kulkuteinä, leikki- tai oleskelualueina, on istutettava.”

”Alueen luonteen kannalta merkittävät avokalliot ja puut tulee säilyttää.”

Luontoarvojen turvaamiseksi kaavakarttaan on lisätty liittymäkieltomerkki Opiskelijankatuun rajautuvalle tontin osalle. Nykyinen liittymä säilyy, mutta uutta tonttiliittymää ei sallita. Näin vältetään maanmuokkauksilta ja tontin pohjoisosan säilyminen nykyisessä, puustoisessa tilassaan turvataan.

2.3 Aluevaraukset, kaavamerkinnot ja määräykset

Asemakaavamerkinnot ja määräykset ovat täydellisinä kaavakartan yhteydessä.

Asuinkerrostalojen tontti 7102-2

Kaavaratkaisulla täydennetään korttelikonaisuutta muuttamalla tontin käyttötarkoitus asumiselle (AK). Tontin rakennusoikeudesta 30 % (n. 1400 k-m²) sallitaan palveluasumiselle. Korkein sallittu kerrosluku on 6 (VI) ja se on osoitettu Opiskelijankadun suuntaisesti tontin pohjoisosaan. Opettajaraitin suuntaisen rakennusmassan kerrosluku on viisi (V).

Piha-alueelle on osoitettu rakennusala yksikerroksiselle talousrakennukselle (t). Kaavan meluselvityksen pohjalta leikki- ja oleskelualueeksi (le) soveltuva alue on rajattu ohjeellisenä tontin keskeltä. Luonnonvaraiseen tilaan jätettävää aluetta on kolmella tontin sivulla. Ne ovat myös toiminnan kannalta merkityksellisiä, kuten leikkialueina, hulevesien imeytysalueina ja lumenlajitusalueina.

Tontin olemassa oleva liittymä Opiskelijankadulta on mahdollista säilyttää pelastus- ja huoltoajoneuvoja varten, mutta liittymäkieltomääräys ei salli uutta ajoliittymää Opiskelijankadulta. Tontin länsirajalla on pysäköintipaikka, jonne osoitetaan ajoyhteys Opiskelijankadulta rasisiteellisena naapuritontin 7102–4 nykyisen tonttiliittymän yhteyteen.

3 KAAVAN VAIKUTUKSET

3.1 Vaikutukset ihmisten elinoloihin ja elinympäristöön

Asemakaavamuutos noudattaa yleiskaavaa ja edistää kaupungin täydennysrakentamistavoitteita. Voimassa olevassa asemakaavassa yksityisille ja julkisille palveluille osoitettu tontti muutetaan tällä asemakaavalla asuinkäyttöön.

3.1.1 Yhdyskuntarakenteen toimivuus, taloudellisuus ja ekologinen kestävyys

Alue soveltuu hyvin asumiselle liikenneyhteyksien ja viheryhteyksien suhteen. Käyttötarkoituksen muutos ja rakennusoikeuden lisääminen on yhdyskuntarakenteen toimivuuden kannalta perusteltua.

3.1.2 Olemassa olevan yhdyskuntarakenteen hyväksikäyttö

Asemakaava ei laajenna yhdyskuntarakennetta vaan täydentää sitä. Alue kytkeytyy olemassa oleviin yhdyskuntateknisiin verkostoihin.

3.1.3 Asumisen tarpeet ja palveluiden saatavuus

Asemakaavamuutos mahdollistaa uusia asuntoja Hervannan monipuolisten palveluiden ääreen. Asemakaava vastaa tavanomaisen asumisen lisäksi myös palveluasumisen tarpeeseen.

Kohde sijaitsee hyvien joukkoliikenneyhteyksien varrella ja liittyy kävelyn ja pyöräilyn verkostoon. Opiskelijankatu ja Ahvenisjärventie ovat osoitettu pyöräilyn pääreiteiksi. Seudulliselle pääreitille Hervannan valtavyylälle on matkaa noin 800 metriä.

Asukkaiden lähipalvelut löytyvät Hervannan aluekeskuksesta noin 800 metrin päästä kohteesta ja ovat saavutettavissa bussilla, kävellen tai pyöräillen.

Kortteli 7102 rajautuu lähivirkistysalueeseen eli Lukionrinteeseen. Alueelta on suorat ja lyhyet yhteydet Hervannan keskeiseen Ahvenispuistoon ja Hervantaa ympäröiville laajoille virkistysalueille kuten Särkijärven ympäristöön.

Energia-, vesi- ja jätehuollon verkostot ovat alueella jo valmiina.

3.1.4 Mahdollisuudet turvalliseen, terveelliseen ja eri väestöryhmien kannalta tasapainoiseen elinympäristöön

Tontille asemakaavalla osoitettava uusi käyttötarkoitus on tavanomaista asumista, mutta mahdollistaa myös palveluasumisen. Asumiselle osoitettu kaavatontti yhdistyy saumattomasti ympäröivään asumisen alueeseen, jalankulku- ja pyöräilyväyliin, valmiin infran yhteyteen sekä hyvien kaupallisten ja julkisten palveluiden läheisyyteen. Lähellä sijaitsevat virkistysalueet ovat hyvin saavutettavissa.

Asemakaavan meluselvityksen mukaan esitetyllä kaavaratkaisulla mahdollistetaan liikenteeltä ja melulta suojaisat leikki ja ulko-oleskelualueet. Meluselvitys osoittaa melun ohjearvojen alittumisen kahdella erillisellä rakennusmassalla (valmisteluvaiheen vaihtoehto 2). Selvityksestä voi päätellä, ettei meluntorjuntaa tarvita myöskään suljetummalla kaavaratkaisulla (valmisteluvaiheen vaihtoehto 1).

3.1.5 Kunnan elinkeinoelämän toimintaedellytykset

Ratkaisulla ei ole suoranaista vaikutusta elinkeinoelämään, mutta täydennysrakentaminen ylläpitää Hervannan monipuolisen palvelukysynnän tarvetta.

3.2 Vaikutukset maa- ja kallioperään, veteen, ilmaan ja ilmastoon

Olemassa olevan yhdyskuntarakenteen tiivistäminen minimoi rakentamisen vaikutukset maa- ja kallioperään sekä ilmastoon.

Tontin sijainti Särkijärven herkän vesistön valuma-alueella on huomioitu kohteen hulevesiselvityksessä ja viherkerroinlaskennassa.

Asemakaavamääräysten mukaisesti rakennuslupaan liitettävillä suunnitelmilla on osoitettava, että rakennushankkeessa täyttyy Tampereen viherkertoimen asuinalueille määritelty tavoitetaso. Samoin rakennuslupavaiheessa on laadittava selvitys hulevesien hallintamenetelmistä, myös rakentamisen aikaisesta hulevesien hallinnasta.

3.3 Vaikutukset kasvi- ja eläinlajeihin, luonnon monimuotoisuuteen ja luonnonvaroihin

Kohteen luontoarvotarkastelun perusteella alueella ei ole erityisiä luontoarvoja. Tontti on alun perin lähes kokonaan rakennettu; asfaltin ja lukiorakennuksen ympärille on jäänyt jonkin verran viheraluetta, josta osa on avokalliota. Asemakaava määrää säilyttämään kohteen nykyistä puustoa mahdollisuuksien mukaan ja täydentämään puutteen uusilla istutuksilla

ympäristöön soveltuvalla tavalla. Opiskelijankadun ja tontin välisen alueen säilyminen nykyisessä tilassaan turvataan kieltämällä uudet tonttiliittymät nykyisen liittymän lisäksi. Asemakaavamääräyksillä turvataan myös tontin olemassa olevaa, alueen luonteen kannalta merkittävää avokalliomuodostelmaa.

Asumisen lisääntymisen myötä korttelin nro 7102 länteen rajoittuvan Lukionrinteen virkistysalueen kulutus saattaa lisääntyä. Kulku rinteessä tulee ohjata olemassa oleville poluille ja tarvittaessa vahvistaa niitä rakenteellisesti.

3.4 Vaikutukset alue- ja yhdyskuntarakenteeseen, yhdyskunta- ja energiatalouteen sekä liikenteeseen

Kaavamuutos edistää kaupungin täydennysrakentamistavoitteita. Suunnittelualueella voimassa olevan kaavan mukainen käyttöaste on ollut vähäistä. Kaavamuutoksella tontin käyttötarkoitus muutetaan vastaamaan asumisen tarpeita kuten suunnittelualueen korttelissa 7102 tontilla 3 ja 4.

Teknisen huollon verkostot ovat valmiina tontin ympärillä.

Alueen asukasmäärän kasvu lisää jonkin verran ajoneuvoliikennettä lähiympäristössä. Lisäys ei kuitenkaan ole merkittävä.

3.5 Vaikutukset kaupunkikuvaan, maisemaan, kulttuuriperintöön ja rakennettuun ympäristöön

Opiskelijankadun varren lähikorttelit ja rakennukset ovat pääsääntöisesti alkuperäisten asemakaavojen pohjalta rakennettuja, 70-lukulaisia ja osittain myös 80-lukulaisia lamellikerrostaloja, jotka noudattivat alkuperäistä ruutukaavarakennetta.

Suunnittelualueella voimassa oleva asemakaava numero 8454 on vuodelta 2016. Kaavassa lukion tontin käyttötarkoituksen muutoksen lisäksi muodostettiin kaksi täysin uutta rakennuspaikkaa. Asemakaavassa kaikille kolmelle tontille osoitetut rakennusalat kattavat lähes koko tontin eli rakennusmassojen sijoittelua ei ohjattu tarkoin kuten alueen alkuperäisessä, 70-luvun ruutukaavassa. Korttelin voimassa oleva asemakaava mahdollisti ja mahdollistaa yhä rakennusmassojen muuntelumahdollisuuden poiketen alueelle tyypillisestä lamellitaloratkaisusta ja koordinaatistosta. Korttelin uudisrakennukset tonteilla 3 ja 4 on kuitenkin toteutettu 70-luvun koordinaatistoon, vaikkakin pistetaloratkaisuna.

Nyt vireillä olevan, lukion tonttia koskevan asemakaavaehdotuksen mukainen rakentaminen täydentää Opiskelijankadun katukuvaa ja sillä on mahdollista nostaa alueen ympäristön laatua. Tontin asuinrakennukselle osoitettu rakennusala tontin kahdelle sivulle mukailee alueella vallitsevaan koordinaatistoon ruutukaavatyylisiä. Kaavan luonnosvaiheessa on osoitettu myös mahdolliseksi toteuttaa hieman alueen perinteistä tyyliä poikkeavampi rakennusmassoittelu, jolla ei ole näkymiltään Opiskelijankadun suuntaan suurta vaikutusta. Mahdollisesti pieni koordinaattimuutos tai muu peruslinjasta poikkeava muutos rakennusten julkisivuissa voi kuitenkin luoda tontin sisäpihan puolelle vaihtelevuutta ja keveyttä. Rakennusten toteutusta ja arkkitehtuurin laatua ohjataan rakennuslupavaiheessa.

Opiskelijankadun varren tonteilla asuinrakennukset rajaavat katutilaa väljästi, niiden edustalle on jätetty yksinkertaisesti istutettua tai luonnonmukaista vapaa-alueita, joilla kalliroleikkaukset paikoitellen ilmentävät maisemarakennetta. Vireillä olevan kaavan uudisrakennukset noudattavat tätä linjaa. Tontin täydennysrakentaminen on pyritty sovittamaan puustoa säästämällä ja vaihteleva topografia huomioiden. Pysäköintialue on sijoitettu tontin lounaisreunaan, joka on nykytilassaan avointa hiekkakenttää.

Tontilla oleva puusto tontin reuna-alueilla koillisen, kaakon sekä luoteen suunnissa muodostaa osan Hervannalle tyypillistä kaupunkikuvaa. Kaavaratkaisulla puustoa pyritään säilyttämään. Opiskelijankadun ja rakennusmassan väliin jää istutettava alueen osa, jossa kaavamerkintä ohjaa alueelle tyypillistä viherrakentamista. Nykyinen liittymä Opiskelijankadulta suunnittelualueelle on mahdollista säilyttää, mutta muut liittymät Opiskelijankadulta on estetty. Näin kadunvarren nykytila on mahdollista säilyttää entisellään. Hervannalle tyypillistä ja arvokasta raittimiljöötä pyritään vaalimaan säästämällä puustoa myös Opettajaraitin puolella.

3.6 Johtopäätökset

Suunnittelualue soveltuu sijaintinsa ja liikenneyhteyksiensä perusteella hyvin asumiseen. Kaava mahdollistaa myös palveluasumisen, jolle on kaupungissa kasvava tarve. Kaavamuutoksella turvataan kohteen säilyntä puustoa ja alueelle tyypillistä avokalliomuodostelmaa. Olemassa olevaa yhdyskuntarakennetta täydentämällä voidaan minimoida rakentamisen haitalliset vaikutukset luonnonympäristölle.

4 ASEMAKAAVAN SUUNNITTELUN VAIHEET

4.1 Asemakaavamuutoksen käynnistäminen

Kaavamuutos kuulutettiin vireille 16.6.2022.

4.2 Asemakaavamuutoksen tavoitteet

Kaavahanke vastaa kasvavaan asuntotarpeeseen. Asemakaavan tavoitteena on muuttaa tontin nykyinen käyttötarkoitus korttelin muiden tonttien tavoin asumiselle hyvien palveluiden ja joukkoliikenteen äärellä. Tavoitteena on myös vastata palveluasumisen tarpeeseen. Tontin rakennusoikeutta kasvatetaan, mutta pyrkimyksenä on välttyä rakenteelliselta pysäköintiratkaisulta. Pelastustiet ja nostopaikat on sovitettu tontille huomioiden tontin luontoarvot sekä pihatoimintojen ja rakennusalan sijoittelu. Tontille jää tilaa tarpeellisten toimintojen järjestämiselle ja viihtyisän sekä turvallisen oleskelualueen jäsentelemiseksi. Kaava tukee Hervannalle tyypillisten maisemapiirteiden, kuten avokallioiden ja luonnonmukaisten metsäsaarekkeiden säilymistä.

4.2.1 Tavoitteiden tarkentuminen kaavaprosessin aikana

Palveluasumisen tilatarpeet tarkentuivat suunnittelun aikana. Lähtökohtana oli mahdollistaa palveluasumiselle 35 % sallitusta kerrosalasta, mikä tarkentui kaavan valmisteluvaiheessa 30 %:iin.

Tavoitteeksi asetettiin myös tontin autopaikkojen suunnittelu pintapysäköintinä, jonka esitetty kaavaratkaisu mahdollistaa.

Valmisteluvaiheessa kaavaluonnosta pääsääntöisesti ohjaavia tekijöitä olivat pintapysäköintipaikkojen tilantarve ja viherkerroinlaskelmat, mahdollisen palveluasumisen huomioiminen pihajärjestelyissä ja rakennusmassojen sijoittelussa, tontin ajoliittymät yhdessä pelastusteiden sekä pelastusajoneuvon nostopaikkojen kanssa ja tavoite säästää tontin ympäröivää kasvillisuutta ja kalliomuodostelmia.

4.3 Asemakaavaratkaisun vaihtoehdot

Kaavamuutoksen vireilletulokuulutuksen ja osallistumis- ja arviointisuunnitelman nähtäville asettamisen yhteydessä 16.6.-11.8.2022 välisenä aikana esiteltiin kolme viitesuunnitelmavaihtoehtoa.



Kuva 12. Aloituvaiheen viitesuunnitelmavaihtoehdot 1, 2 ja 3. Arkkitehdit MY 2021.

Vaihtoehto 1: Yksi L-muotoinen rakennusmassa, joka sijaitsee tontin pohjoisnurkassa. Tämä jättää tilaa myös laajalle istutettavalle alueelle rakennuksen ympärille. Muut tontin toiminnot sijoittuvat tontin rajalle lännen suuntaan sekä tontin keskelle, kuten parkkialue, jätehuone ja ulkovälinevarasto. Kaavan vaatimaa leikki- ja oleskelualueutta on osoitettu tontin eteläosaan. Kerrosalaa suunnitelmassa on 4 685 k-m² ja tonttitehokkuusluku e=0,79.

Vaihtoehto 2: Kaksi hieman symmetriasta poikkeavaa rakennusmassaa Opiskelijankadun ja Opettajanraitin varsilla. Niiden välissä kulkevat kevyen liikenteen reitit sekä pelastusreitit. Kerrosalaa suunnitelmassa on 5 040 k-m² ja tonttitehokkuusluku e=0,85, mikä merkitsee rakenteellisen pysäköinnin tarvetta.

Vaihtoehto 3: Suunnitelmassa on useampi eri rakennusmassa, joiden keskiössä on piha-alue. Tämä versio vie eniten pihatilaa ja tontin rakentamatonta aluetta ja lisäksi esitetty rakennustehokkuus vaatii rakenteellisen pysäköinnin. Asuinrakennukset on sijoitettu tontin länsi- ja itänurkkiin ja pysäköintirakennus pohjoisnurkkaan. Kerrosalaa suunnitelmassa on 5 820 k-m² ja tonttitehokkuusluku e=0,98.



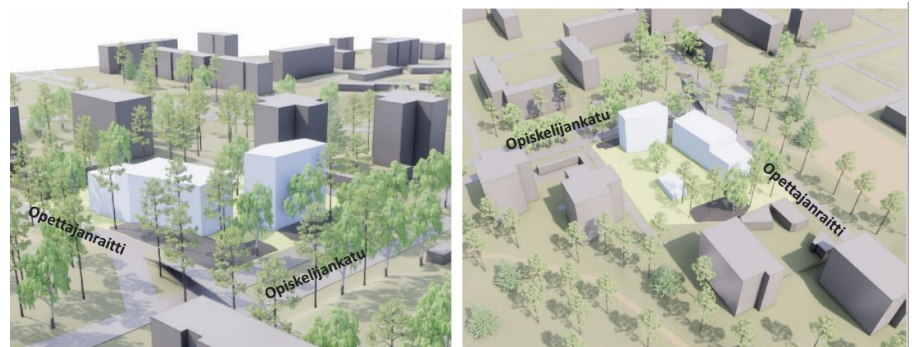
Kuva 13. Aloitusvaiheen vaihtoehdon 1 asemapiirros ja asuinkerroksen pohjaesimerkkejä. MY-arkkitehdit 2021



Kuva 14. Aloitusvaiheen vaihtoehdon 1 visualisointikuvat. MY-arkkitehdit 2021



Kuva 15. Aloitusvaiheen vaihtoehdon 2 asemapiirros ja asuinkerroksen pohjaesimerkkejä. MY-arkkitehdit 2021



Kuva 16. Aloitusvaiheen vaihtoehdon 2 visualisointikuvat. MY-arkkitehdit 2021

Suunnitteluprosessissa jatkokehittäväksi valikoituivat vaihtoehdot 1 ja 2.

Valmisteluvaiheeseen siirryttäessä todettiin, että palveluasumisen jatko suunnittelun kannalta on syytä tutkia myös kahden erillisen rakennusmassan sijoittelumahdollisuutta, jotta kaava olisi riittävän joustava mutta toteuttaisi kaavalle asetetut tavoitteet. Vaihtoehdon 2 selvitystyössä arvioitiin olevan enemmän haasteita kuin vaihtoehdossa 1, joten viitesuunnitelman pohjaksi valittiin luonnosvaihtoehto 2, jossa on kaksi erillään olevaa rakennusmassaa.

Vaikka viitesuunnitelmat ja osa selvityksistä on laadittu vaihtoehdon 2 pohjalta, kaavaratkaisu on laadittu molempien massoittelevaihtoehtojen autopaikkojen sekä leikki- ja oleskelualueen tilantarpeet ja pelastustiet ja nostopaikat huomioiden. Kaavakartalla esitetty rakennusala on

muodoltaan vähäisesti epäsymmetrinen, jotta tarvittavat pelastustiet ja nostopaikat on mahdollista järjestää pienellä tontilla. Mikäli kaavaratkaisu toteutetaan yhtenäisellä massalla, piha-alueita jää tontin kaakkoisrajalla enemmän rakentamiselta vapaaksi. Meluselvityksen pohjalta voitiin todeta, että erilliset rakennusmassat toimivat melusuojana yhtä hyvin kuin yhtenäinen rakennusmassa. Hulevesien johtaminen ja imeyttäminen on toteutettavissa molemmilla massavaihtoehdoilla.



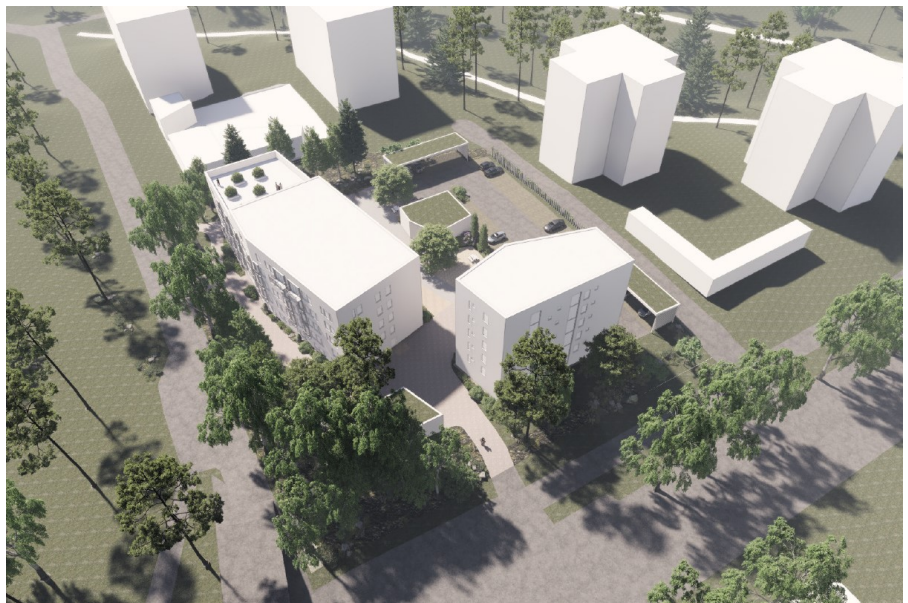
Kuva 17. Viitesuunnitelman ote. Vaihtoehdon 2 asemapiirros ja pohjakuvia. MY-arkkitehdit 2023



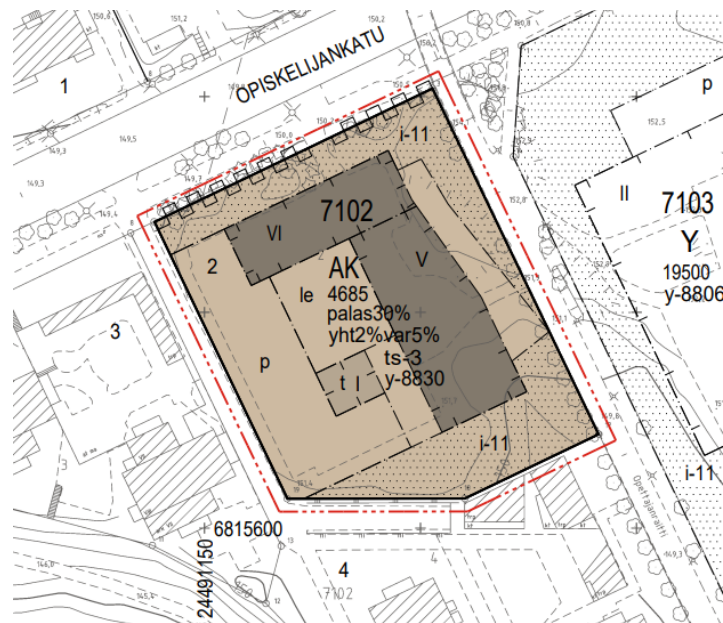
Kuva 18. Viitesuunnitelman ote. Vaihtoehdon 2 asemapiirros. MY-arkkitehdit 2023



Kuva 19. Kaavaratkaisun visualisointikuva kohteen sisäpihan puolelta kuvattuna. MY-arkkitehdit 2023



Kuva 20. Kaavaratkaisun visualisointikuva Opiskelijankadun suunnasta kuvattuna. MY-arkkitehdit 2023



Kuva 21. Asemakaavaehdotus. Kaavaratkaisu mahdollistaa sekä alueelle tyyppillisen että vapaamuotoisemman kaava.

4.4 Osallistuminen ja vuorovaikutus

Osallistumis- ja arviointisuunnitelman sekä valmisteluaineiston nähtävillä oloaikana 16.6.-11.8.2022 aineistosta saatujen kommenttien ja mielipiteiden perusteella kannatusta saivat kolmesta esittelystä vaihtoehdosta vaihtoehdot 1 ja 2, jotka valittiin kaavan valmisteluvaiheessa jatkokehitettäviksi.

Asemakaavaa on laadittu yhteistyössä kaupungin ao. toimialojen ja viranomaisten kanssa ja kaavamateriaali on asetettu julkisesti nähtäville kaavan eri vaiheissa palautteen saamiseksi alueen asukkailta sekä viranomaisilta.

4.5 Asemakaavaratkaisun kehittyminen suunnittelun aikana

4.5.1 Aloitusvaiheen palaute ja kaavan valmisteluaineiston laatiminen

Aloitusvaiheessa 16.6.-11.8.2022 saatiin viisi viranomaiskommenttia ja yksi mielipide. Palautteista ja vastineista on laadittu erillinen palaute- ja vastineraportti, joka on selostuksen liitteenä.

Saadun palautteen myötä päätettiin laatia kaavaluonnos, jolla voidaan toteuttaa kaksi erilaista vaihtoehtoa, joita palautteessa kannatettiin. Opiskelijankadun katuyleissuunnittelussa on otettu huomioon vireillä oleva asemakaavasuunnittelu.

4.5.2 Valmisteluaineistosta saatu palaute ja huomioon ottaminen

Valmisteluvaiheessa 27.4.-19.5.2023 saatiin kaksi kommenttia ja kolme viranomaislausuntoa. Palautteista ja vastineista on laadittu erillinen palaute- ja vastineraportti, joka on selostuksen liitteenä.

Palautteissa lausuttiin mm. seuraavaa:

Pirkanmaan elinkeino- liikenne- ja ympäristökeskus pyytää huomioimaan Opiskelijankadun meluarvot; huoneistot eivät saa avautua ainoastaan melun puolelle.

Tampereen kaupungin ympäristönsuojeluyksikön mukaan talousrakennusten viherkatoista tulisi määrätä kaavassa.

Pirkanmaan maakuntamuseo huomauttaa kaava-alueen kaupunkikuvallisesta merkityksestä. Kaavaratkaisu mahdollistaa kaksi hieman erilaista massoitteita ja maakuntamuseon mielestä selvityksissä on painotettu nyt ainoastaan vapaamuotoisempaa vaihtoehtoa, joka ei ole alueelle tyyppillisen korttelirakenteen kanssa linjassa. Uudisrakentamisen arkkitehtuuriin ja liittymiseen naapurustoon tulisi ohjata kaavamääräyksillä, mikä tulisi ilmetä myös vaikutustenselvityksessä.

Tampereen hulevesiyksikkö totesi hulevesisuunnitelmaa täydennettävän jatkosuunnittelussa.

Pirkanmaan liitto ilmoittaa, ettei anna tässä vaiheessa lausuntoa ko. aineistosta.

Palautteen huomiointi:

Valmisteluvaiheen palautteen pohjalta kaavaratkaisun vaikutuksia on arvioitu laajemmin kaavaselostuksen luvussa 3. Kaavakartan yleismääräyksiä on täydennetty vastaamaan kohteen hulevesiselvityksessä ehdotettuja kaavamääräyksiä.

4.5.3 Ehdotusaineistosta saatu palaute ja huomioon ottaminen

Asemakaavaehdotus käsiteltiin yhdyskuntalautakunnassa 5.12.2023 ja kaavaehdotusaineisto hyväksyttiin asetettavaksi nähtäville 8.12.2023 - 19.1.2024 väliseksi ajaksi.

Palautteissaan Pirkanmaan liitolla, Pirkanmaan maakuntamuseolla ja ELY-keskuksella ei ollut tarvetta antaa kaava-aineistosta lausuntoa. ELY-keskus antoi kuitenkin seuraavan kommentin: *Asuntojen aukeamiseen meluun nähden on kiinnitetty huomiota rajaamalla rakennusaloille sopivia runkosyvyyksiä. ELY-keskus pitää tätä hyvänä ratkaisuna, mutta kannustaa edelleen varmistamaan asumisterveyden ja -viihtyvyyden myös kaavamääräyksin.*

Vastine kommenttiin: Asemakaavoituksessa noudatetaan Tampereen kaupungin yhdyskuntalautakunnan 27.8.2019 hyväksymiä melulinjauksia, joissa on myös linjattu asuntojen avautumisesta hiljaiselle puolelle melun keskiäänitason ylittäessä 65 dB. Koska kohteen melumallinnuksen mukaan Opiskelijankadun suuntaisen rakennuksen pohjoisjulkisivuun kohdistuva melutaso nousee paikoitellen vain 59 dB:iin, melulinjausten mukaan kaavamääräystä ei tarvita. Asemakaava mahdollistaa terveellisen, turvallisen ja viihtyisän asuinratkaisun kaupungin melulinjauksen mukaisesti.

Yksityiskohtainen suunnittelun ohjaus tapahtuu rakennuslupavaiheessa.

Palautteen huomiointi:

Ehdotusvaiheen palautteella ei ole vaikutusta kaava-aineistoon.

4.5.4 Kaavaehdotusmateriaaliin tehdyt muutokset nähtävilläolon jälkeen

Opiskelijankadun saneerausta kuvaava yleissuunnitelma kattaa alueen Ahvenisjärventien ja Insinöörinkadun välillä ja se on hyväksytty yhdyskuntalautakunnassa 3.5.2022. Katusuunnitelman mukaan alueen nykyinen tonttiliittymä on mahdollista säilyttää ja sen lopullinen sijainti varmistuu asemakaavamuutoksen aikana.

Ehdotusvaiheen nähtävillä olon aikana asemakaavan ohjausryhmässä keskusteltiin mahdollisesta tilanteesta, jossa kaavassa osoitettu rakennusoikeus toteutuisi vain osittain, mikä saattaisi johtaa tarpeeseen siirtää nykyisen tonttiliittymän paikkaa Opiskelijankadun varrella. Tämä vaatisi maansiirtotöitä ja puuston raivaamista.

Ehdotusvaiheen nähtävilläolon jälkeen asemakaavakarttaan lisättiin liittymäkieltomerkki tontin Opiskelijankatuun rajautuvalle sivulle. Kieltoverkintä puuttuu tontin nykyisen ajoliittymän kohdalta, joka säilyy pelastus- ja huoltoajoneuvojen käytössä. Liittymäkieltomerkillä turvataan Opiskelijankadun ja tontin välisen viheralueen säilyminen nykyisessä tilassaan. Ajoyhteys tontin pysäköimispaikalle järjestetään tontin 7102-4 liittymästä rasitesopimuksella.

Kaavakarttaan tehty muutos on teknisluonteinen eikä näin ollen edellytä kaavan asettamista uudelleen nähtävälle.

5 KAAVA-ALUETTA KOSKEVAT SELVITYKSET

Asemakaavatyön yhteydessä on laadittu seuraavat selvitykset ja suunnitelmat:

- Viitesuunnitelmat (Arkkitehdit MY 4/2023)
- Hulevesiselvitys (Ramboll 3/2023)
- Pihasuunnitelma ja viherkerroinlaskelma (Inaro, 4/2023)
- Meluselvitys (Sitowise Oy, 11/2022)
- Puustokartoitus (Tampereen infra 2/2023)

Seuraavat selvitykset ja suunnitelmat on laadittu muissa yhteyksissä, mutta ne ovat tarjonneet lähtötietoja asemakaavasunnitteluun:

- Rakennetun kulttuuriympäristön selvitys, Hervannan keskeisten asuinalueiden kaupunkirakenne ja pysäköintialueet (Arkkitehdit MY, 22.11.2017)
- Luontoarvotarkastelu (WSP 11/ 2020)
- Asemakaava 8454 – Hervannan lukion alueen täydennysrakentaminen. Kaupunkikuvaselvitys (Tampereen kaupunki, Saija Kouko ja Tuija Rönöman, 2014)
- Opiskelijankadun katuyleissuunnitelma, Sitowise 31.3.2022

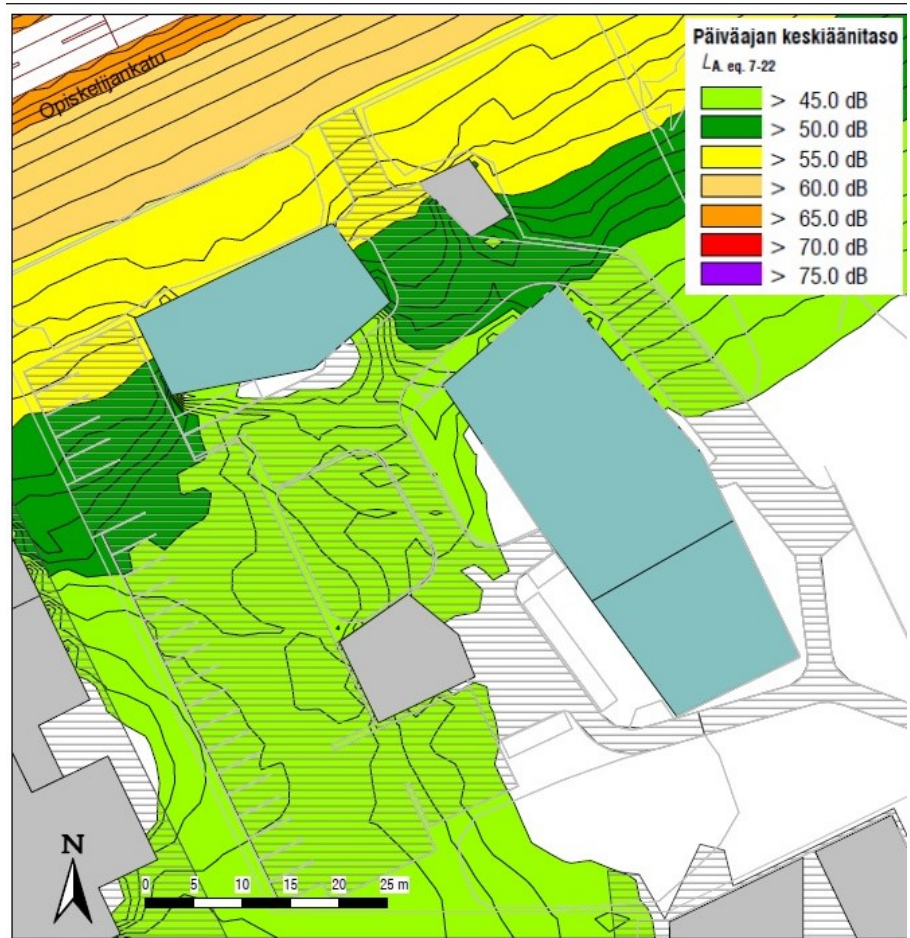
5.1 Meluselvitys

Meluselvityksen on laatinut Sitowise Oy 11/2022.

Vuoden 2021 liikenteellä ja suunnitellulla maankäytöllä mallinnettuna, laskentojen mukaan päiväajan keskiäänitasoalueet ovat kaava-alueella enimmillään noin 58 dB päivällä (Opiskelijankadun ja kohteen pohjoisempien rakennusten välissä) ja 50 dB yöllä.

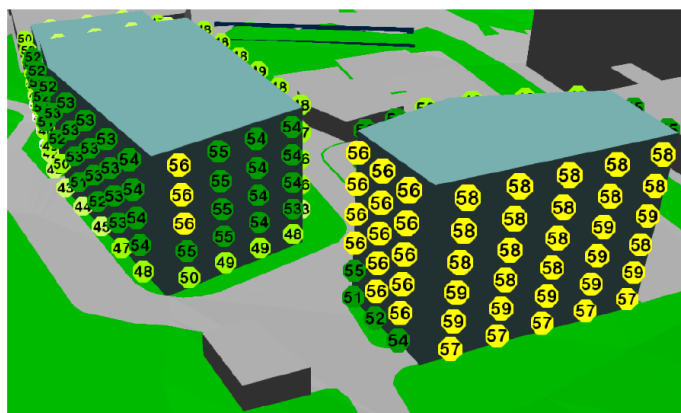
Vuoden 2040 ennustetilanteessa suunnitellulla maankäytöllä mallinnettuna, laskentojen mukaan ennustetilanteessa kaava-alueen keskiääni-taso on enimmillään päiväaikaan noin 60 dB ja yöaikaan noin 53 dB. Kaava-alueen leikkiin ja oleskeluun tarkoitetuilla alueilla keskiäänitasot alittavat ohjearvot 55 dB päivällä ja 50 dB yöllä.

Meluselvityksen mukaan suunnitellun oleskeluun tarkoitettun alueen suojaksi ei ole tarve toteuttaa meluntorjuntaa.



Kuva 22: Ote meluselvityksestä. Kaava-alueen ennustetut meluolosuhteet päivällä vuoden 2040 ennustetilanteessa. Sitowise 2021

Meluselvityksen mukaan vuoden 2040 ennustetilanteessa suunniteltujen asuinrakennusten julkisivuille kohdistuu enimmillään noin 59 dB päiväaikainen keskiäänitaso. Rakennusten julkisivuille ei ole tarpeen asettaa erityisiä äänitasoerovaatimuksia.



Kuva 23: Ote meluselvityksestä. Uudisrakennusten julkisivuille kohdistuvat keskiäänitasot esitettyinä kerroskorkeuksittain, kuvattuna Opiskelijankadulta kohti etelää. Sitowise 2021

5.1.1 Selvityksen huomioiminen asemakaavaratkaisussa

Meluselvityksen pohjalta voidaan todeta, että esitetty kaavaratkaisu noudattaa valtioneuvoston periaatepäätöksen 993/1992 mukaisia ohjeistoja sekä Tampereen kaupungin melulinjauksia (hyväksytty yhdyskuntalautakunnassa 27.8.2019).

5.2 Rakennetun kulttuuriympäristön selvitys

Selvityksessä käydään läpi Hervannan tärkeimmät kehitysvaiheet, koskien ensisijaisesti keskeisistä asuinkortteleista muodostuvaa tarkastelualuetta, sekä samalla tuotetaan taustatietoa alueen täydennysrakentamisen arviointiin. Kyseinen tarkastelualue on rakentunut pääosin 1970-luvulla alkuperäisten 70-luvun alussa laadittujen asemakaavojen perusteella. Selvityksen mukaan alue on Hervannalle tärkeä osa sen kaupunkikuvallista identiteettiä, mutta 70-luvulla rakentuneita ”betonibrutalismiin” kortteleita on samalla kritisoitu monotonisiksi sekä tyllyiksi. ”Toisaalta Hervannan kompaktikaupungin kokonaisrakenne on varsin erityislaatuinen; viheralueita on runsaasti, samoin autovapaita pihvoja ja kävelyalueita. Lisäksi alueen ytimessä oleva Hervannan keskusakseli on arkkitehtoninen helmi ja vastapaino ”suurasuntokortteleiden” anonyymille massiivisuudelle.”

Selvityksessä todetaan myös, että vaikka Hervannan jatkokehitetty asemakaavatyö ei sisältänyt enää aatekilpailun kaltaista selkeää ja eleganttia sormimaisen viherrakenteen lomittumista rakenteeseen, Hervannan viherverkko ja siihen liittyvät kävelyreitit ovat ehdoton alueen laatutekijä, jolla on erityislaatuinen ja positiivinen merkitys kaupunkiympäristön kokemisen kokonaisuudessa

5.2.1 Selvityksen huomioiminen asemakaavaratkaisussa

Kaavoituksen pyrkimys on laatia joustava kaava, jonka yksi toteutus voisi olla sijoittaa uudet rakennukset samaan koordinaatistoon alkuperäisen 1970-luvun korttelirakenteen kanssa. Kaavalla pyritään myös säilyttämään tontin nykyistä vehreyttä ja rajojen koskemattomuutta laajalla alueella kaavamääräyksin. Tonttivyöhykkeen säilyttämisellä on merkitystä kaupunkikuvan säilymisen lisäksi myös hulevesien imeyttämisen kannalta.

5.3 Luontoarvotarkastelu

WSP Oy on laatinut Ahvenisjärven koulun asemakaava-alueen nro 8806 yhteydessä luontoarvotarkastelun, jonka rajaukseen on otettu myös vireillä olevan kaava-alueen tontti 7201–2. Selvitysalueen pinta-ala muodostui

yhteensä noin 4 hehtaaria. Alueelta selvitetiin liito-oravien mahdolliset elinympäristöt, lahokaviosammalpotentiaali, arvokkaat luontotyypit sekä putkilokasvilajisto. Suurin osa selvitysalueesta on rakennettua tai päällystetyn piha-alueen kattamaa ympäristöä.

Hervannan lukion itäpuolella on varttunutta metsikköä, jossa kasvaa kookasta kuusta ja haapaa. Lisäksi alueella on myös nuorempaa lehtipuustoa. Metsikkö soveltuu puustoltaan liito-oravan elinympäristöksi. Alueelta ei kuitenkaan löydetty kolopuita.

Selvityksessä todetaan, että tarkastelualue ei kuulu keskeiseen liito-orava-alueeseen eikä muodosta keskeistä liito-oravan kulkuyhteyttä.

Entisen Hervannan lukion eteläpuolella oli yksi lähiaikoina kaatunut puu. Runko oli kuitenkin pieni. Lisäksi tämänkaltainen kova, tuore kuollut puu ei sovi lahokaviosammalen kasvualustaksi. Selvitysalueen metsiköt eivät ole lahokaviosammalen suosimaa kasvuympäristöä, koska niistä puuttuu lahopuujatkumo ja sammalen suosima kostea metsätyyppi. Selvitysalueella ei havaittu arvokkaita luontotyyppisiä. Alueen putkilokasvilajisto kartoitettiin, eikä sieltä löydetty myöskään huomionarvoisia kasvilajeja.”

Johtopäätöksenä selvityksessä mainitaan, että alueen rakentaminen on tarkoitus tehdä luontoarvoja säilyttävällä tavalla ja mahdollisesti uusia liito-oravaselvitys rakennussuunnitelmien edetessä

5.3.1 Selvityksen huomioiminen asemakaavaratkaisussa

Asemakaavassa ei ole esitetty tontille suojeltavia viheralueita, mutta tontilla käytetään viherkerrointa.

6 KAAVA ALUETTA KOSKEVAT SUUNNITTELMAT JA PÄÄTÖKSET

Asemakaava on voimassa olevan maakuntakaavan sekä voimassa olevan yleiskaavan mukainen.

6.1 Maakuntakaavassa alue on taajamatoimintojen aluetta

Pirkanmaan maakuntavaltuusto hyväksyi Pirkanmaan maakuntakaavan 2040 kokouksessaan 27.3.2017. Maakuntakaava tuli voimaan kuulutuksella 8.6.2017. Maakuntakaavan hyväksymispäätös tuli lainvoimaiseksi korkeimman hallinto-oikeuden päätöksellä 24.4.2019.

Maakuntakaavassa 2040 kyseinen alue on osoitettu taajamatoimintojen alueeksi.

6.2 Yleiskaavassa alue on asumiselle osoitettua aluetta

Suunnittelualueen yleiskaavatilannetta tarkastellaan 20.1.2020 voimaantulleen Kantakaupungin yleiskaavan 2040 ja valtuuston 17.5.2021 hyväksymän (ei vielä lainvoimainen) Kantakaupungin vaiheyleiskaavan–valtuustokausi 2017–2021 pohjalta. Molemmat yleiskaava-aineistot muodostuvat neljästä, asemakaavoitusta ja muuta alueidenkäytön suunnittelua ohjaavasta kaavakartasta ja yleiskaavan selostuksesta: kartta 1– Yhdyskuntarakenne, kartta 2– Viherympäristö ja vapaa-ajanpalvelut, kartta 3– Kulttuuriperintö ja kartta 4– Kestävä vesitalous, ympäristöterveys ja yhdyskuntatekninen huolto.

Kartta 1) Lainvoimaisessa Kantakaupungin yleiskaavassa 2040 suunnittelualue on osoitettu asumisen alueeksi, jonka kehittämisen lähtökohtana on pitää yllä ja parantaa nykyisten asumisen alueiden viihtyisyyttä ja turvallisuutta, johon myös alueiden uudistaminen ja täydentäminen tulee sovitaa.

Kartta 2) Suunnittelualueen itäpuolitse kulkeva jalankulku- ja pyöräilyreitti on osa laajempaa virkistysreitistöä, mikä on osoitettu yleiskaavassa. Virkistysyhteys yhdessä keskuspuistoverkoston kanssa muodostaa kantakaupungin läpi jatkuvan katkeamattoman virkistysverkoston.

Kartta 4) Opiskelijankatu on alueen pääkokoojakatu ja sen äärellä asemakaavaa laadittaessa tulee harkittavaksi melu- ja ilmanlaatuselvityksen tarve.

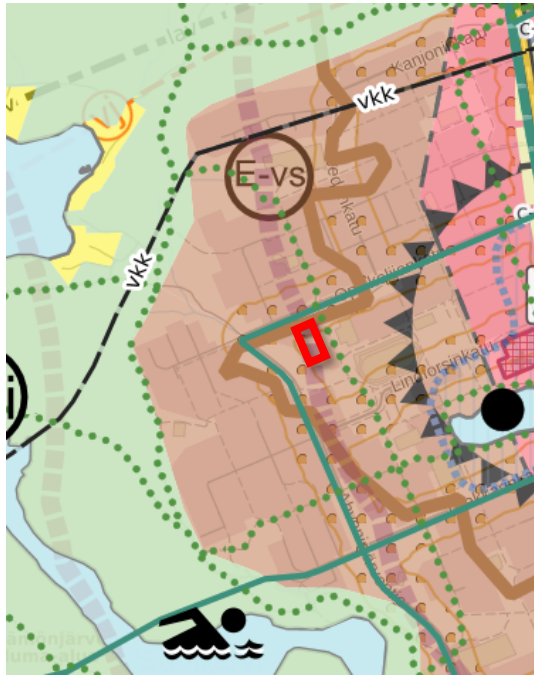
Suunnittelualue jakaantuu kahteen eri valuma-alueeseen, Höytämöjärven ja Vihiojan valuma-alueisiin. Asemakaavoituksen yhteydessä on selvitettävä hulevesien hallinta ja tarvittaessa varattava tila hulevesien käsittelylle

Vaiheyleiskaavalla– valtuustokausi 2017–2021 kumotaan tai täydennetään Kantakaupungin yleiskaavan tietoja. Suunnittelualueen yleiskaavatiedot ovat edelleen samat, täydennyksiä on tullut seuraavasti:

Kartta 1) Suunnittelualue liittyy kaupunkistrategian kasvun ja elinvoiman vyöhykkeelle, jossa hiilineutraalisuutta ja kestävää liikkumista koskevien tavoitteiden saavuttamiseksi vyöhykkeelle tulee ohjelmoida merkittävä osuus kaupungin kasvua toteuttavasta asunto- ja toimitilarakentamisesta sekä kestävien kulkumuotojen kehittämistoimenpiteistä. Vyöhykkeelle sijoittuvan täydentävän asuntotuotannon tulee olla monipuolista ja suunnittelussa varmistaa asukkaiden riittävät lähivirkistysalueet ja

virkestyspalvelut. Rakentaminen sovitetaan ympäristöönsä siten, että luonnonympäristön, viherympäristön ja kulttuuriympäristön arvot säilyvät.

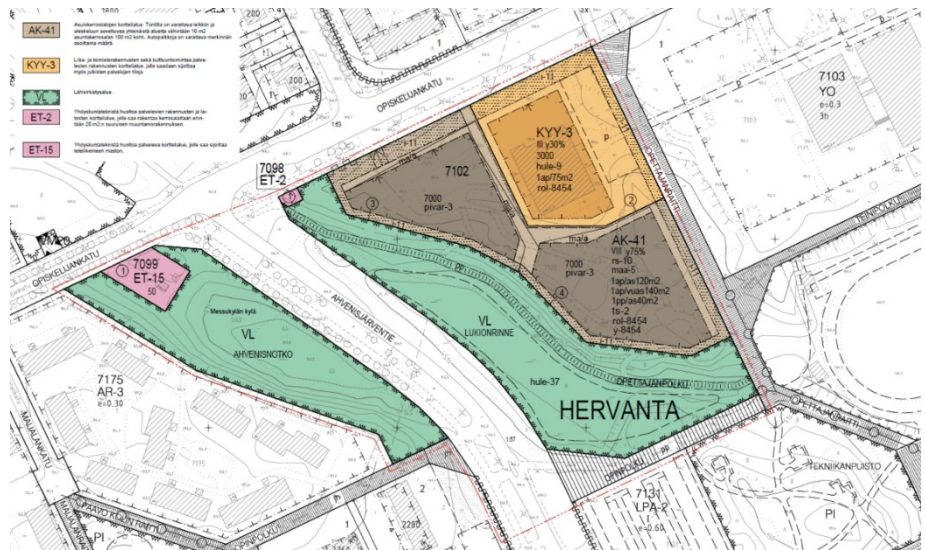
Kartta 2) Opiskelijankatu on osa pyöräliikenteen alueellista pääreitistöä.



Kuva 24: Ote valtuustokausi 2017–2021 vaiheyleiskaavayhdistelmästä kartat 1–4. Kohdealue on rajattu kartan keskelle punaisella.

6.3 Asemakaava

Suunnittelualueella on voimassa 16.3.2015 vahvistettu asemakaava numero 8454. Tontti 7102–2 on osoitettu voimassa olevassa asemakaavassa liike- ja toimistorakennusten sekä kulttuuritoimintaa palvelevien rakennusten korttelialueeksi, jolle saadaan sijoittaa myös julkisten palvelujen tiloja (kaavamerkintä KYY-3). Asemakaavan sallima rakennusoikeus on 3000 k-m² ja kerrosluku III.



Kuva 25: Ote kohteen voimassa olevasta asemakaavasta nro 8454. Vuonna 2015 hyväksytty kaavamuuos jakoi Hervannan lukion tontin nro 7102-1 kolmeksi tontiksi. Lukiorakennus jäi uudessa kaavassa osoitetulle tontille numero 2 (vireillä oleva kaavamuuosalue). Tontit 3 ja 4 noudattavat voimassa olevaa asemakaavaa.

6.4 Kaupungin strategiat

Kaupunkistrategia on kuvaus painotuksista ja tavoitteista, joita kaupunginvaltuusto pitää tärkeimpinä. Se sisältää keskeiset viestit Tampereen kehittämiseksi ja on perusta kaupungin johtamiselle. Valtuusto hyväksyi strategian 2030 "Tekemisen kaupunki" 15.11.2021.

6.5 Tonttijako

Alueella on voimassa tonttijako nro 8703/16.3.2015.

6.6 Pohjakartta

Pohjakartta on Tampereen kaupungin paikkatiedon laatima ja se on tarkistettu vuonna 2023.

7 ASEMAKAAVAN TOTEUTUS

7.1 Toteutusta ohjaavat ja havainnollistavat suunnitelmat

Asemakaavakarttaan liittyy viitesuunnitelma-aineisto, jossa kuvataan yksi toteutusmahdollisuus kaavan pohjalta. Muita toteuttamista kuvaavia asiakirjoja ovat pihasuunnitelma ja hulevesisuunnitelma. Nämä ovat asemakaavan liiteaineistona.

7.2 Toteuttaminen ja ajoitus

Kaavaa voidaan lähteä toteuttamaan heti sen saatua lainvoiman.

7.3 Toteutuksen seuranta

Asemakaavan seurantalomake on selostuksen liitteenä.

8 LUETTELO SELOSTUKSEN LIITEASIAKIRJOISTA

- Osallistumis- ja arviointisuunnitelma 16.6.2022, tarkistettu 24.4.2023
- Asemakaavakartta 24.4.2023, tarkistettu 27.11.2023 ja 20.5.2024
- Asemakaavan seurantalomake
- Viitesuunnitelma, Arkkitehdit MY 21.4.2023
- Aloitus- ja valmisteluvaiheen palaute- ja vastineraportti 27.11.2023

8.1 Luettelo muista kaavaa koskevista asiakirjoista

- Puustokartoitus, Tampereen Infra 2/2023
- Meluselvitysraportti, Sitowise 11/2022
- Pihasuunnitelma ja viherkerroinlaskelma, Inaro 4/2023
- Hulevesiselvitys, Ramboll 11/2023
- Luontoarvotarkastelu, WSP 11/ 2020
- Rakennetun kulttuuriympäristön selvitys, Hervannan keskeisten asuinalueiden kaupunkirakenne ja pysäköintialueet, Arkkitehdit MY 11/2017
- Asemapiirustus Opiskelijankadusta välillä Ahvenisjärventie-Ruovedenkatu, Sitowise 31.3.2022

Asemakaavan seurantalomake

Asemakaavan perustiedot ja yhteenveto

Kunta	837 Tampere	Täyttämispvm	29.05.2024
Kaavan nimi	Asemakaavan muutos nro 8830, Hervanta		
Hyväksymispvm	28.05.2024	Ehdotuspvm	05.12.2023
Hyväksyjä	L-lautakunta	Vireilletulosta ilm. pvm	16.06.2022
Hyväksymispykälä	147	Kunnan kaavatunnus	837-8830
Generoitu kaavatunnus	837L280524A147		
Kaava-alueen pinta-ala [ha]	0,6030	Uusi asemakaavan pinta-ala [ha]	
Maanalaisten tilojen pinta-ala [ha]		Asemakaavan muutoksen pinta-ala [ha]	0,6030

Ranta-asemakaava	Rantaviivan pituus [km]	
Rakennuspaikat [lkm]	Omarantaiset	Ei-omarantaiset
Lomarakennuspaikat [lkm]	Omarantaiset	Ei-omarantaiset

Aluevaraukset	Pinta-ala [ha]	Pinta-ala [%]	Kerrosala [k-m ²]	Tehokkuus [e]	Pinta-alan muut. [ha +/-]	Kerrosalan muut. [k-m ² +/-]
Yhteensä	0,6030	100,0	4685	0,78	0,0000	1685
A yhteensä	0,6030	100,0	4685	0,78	0,6030	4685
P yhteensä						
Y yhteensä						
C yhteensä						
K yhteensä					-0,6030	-3000
T yhteensä						
V yhteensä						
R yhteensä						
L yhteensä						
E yhteensä						
S yhteensä						
M yhteensä						
W yhteensä						

Maanalaiset tilat	Pinta-ala [ha]	Pinta-ala [%]	Kerrosala [k-m ²]	Pinta-alan muut. [ha +/-]	Kerrosalan muut. [k-m ² +/-]
Yhteensä					

Rakennussuojelu	Suojellut rakennukset		Suojeltujen rakennusten muutos	
	[lkm]	[k-m ²]	[lkm +/-]	[k-m ² +/-]
Yhteensä				

Alamerkinnt

Aluevaraukset	Pinta-ala [ha]	Pinta-ala [%]	Kerrosala [k-m ²]	Tehokkuus [e]	Pinta-alan muut. [ha +/-]	Kerrosalan muut. [k-m ² +/-]
Yhteensä	0,6030	100,0	4685	0,78	0,0000	1685
A yhteensä	0,6030	100,0	4685	0,78	0,6030	4685
AK	0,6030	100,0	4685	0,78	0,6030	4685
P yhteensä						
Y yhteensä						
C yhteensä						
K yhteensä					-0,6030	-3000
KYY-3					-0,6030	-3000
T yhteensä						
V yhteensä						
R yhteensä						
L yhteensä						
E yhteensä						
S yhteensä						
M yhteensä						
W yhteensä						