



TAMPERE

29.4.2024

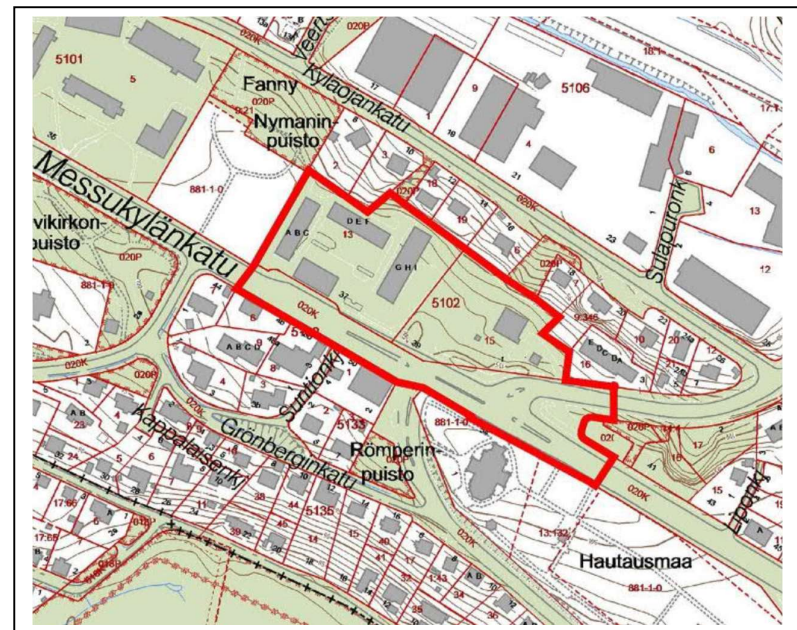
Messukylänkatu 37-39, asemakaava nro 8764

Diaarinumero: TRE: 8808/10.02.01/2018

PALAUTE- JA VASTINERAPORTTI

**Valmisteluvaiheesta
nähtävilläoloaikana 25.5.–16.6.2023 saadut
mielipiteet ja kommentit (yhteensä 13 kpl)**

Karttaote alueen sijainnista



TIIVISTELMÄ PALAUTTEESTA	VASTINE	TOIMENPITEET
<p><i>Pirkanmaan ELY-keskus:</i></p> <p>Suunnittelualue sijoittuu kahden maakunnallisesti arvokkaan kulttuuriympäristön väliin sekä valtakunnallisesti arvokkaan maisema-alueen tuntumaan.</p> <p>Viitesuunnitelman mukaiset uudisrakennukset ovat selvästi massiivisempia ja korkeampia kuin selvitysalueen nykyinen rakennuskanta.</p> <p>Viisikerroksiset rakennukset kiinnittävät maisemassa huomiota, vaikka kasvillisuus pehmentääkin vaikutusta hieman. Erityisesti Sotilaankadulta laakson toiselta puolen laaditussa havainnekuvassa käy ilmi, kuinka Messukylänkadun varteen esitetty viisikerroksinen uudisrakennus korostuu ympäröivää rakentamista huomattavasti massiivisempänä. Vaikka kaavamuutosalue ei sisälly valtakunnallisesti arvokkaan maisema-alueen varsinaiseen aluerajaukseen, asettuu se laajemmassa mittakaavassa maisema-arvoalueen vaikutuspiiriin. ELY-keskus näkee, että erityisesti Messukylänkadun varren viisikerroksista rakennusta on tarpeen madaltaa, jottei se muodosta maisemassa huomiota herättävää maamerkkiä.</p>	<p>Messukylän maisema on muuttunut 1900 -luvun mittaan kaupunkirakenteen levittyä alueelle. Uudisrakentaminen jatkaa alueen kaupungistumisen kehitystä eikä merkittävästi lisää jo tällä hetkellä sulkeutuneen ympäristön sulkeutuneisuutta. Viitesuunnitelman mukaiset uudisrakennukset ovat massiivisempia ja korkeampia kuin selvitysalueen nykyinen rakennuskanta ja sellaisina ne voivat vaikuttaa Messukylän uuden kirkon asemaan tai kokemukseen sen asemasta katukuvassa. Toisaalta rakentaminen tuo nykyiseen tilanteeseen verrattuna yhtenäisyyttä katukuvaan ja rajaa katutilaa aiempaa paremmin.</p> <p>Kaavan yhteydessä laaditun maisema- ja kaupunkikuvaselvityksen mukaan rakennusten erottuminen kaukomaisemassa on vähäistä, mutta on mahdollista, että rakennusten harjakattoja voi näkyä puiden lomasta. Messukylän uuden kirkon torni säilyy edelleen lähiympäristön selvästi korkeimpana rakennuksena ja maiseman dominanttina.</p>	<p>Asemakaavaehdotuksen laatimisen yhteydessä kaupunkimallia ja siihen liittyen rakennusten korkeustasoja tarkennettiin ja tarkennetun mallin avulla tutkittiin rakennusten näkyvyyttä maisemassa. Kaava-aineistoon lisättiin näkymäkuvia, jotka tarkentavat aiemmin hankittua tietoa rakennusten näkyvyydestä maisemassa. Messukylän kirkkoa lähimmäksi sijoittuvat nelikerroksiset rakennukset eivät juurikaan nouse puunlatvojen yläpuolelle, mutta kauempana sijaitsevat viisikerroksiset rakennukset näkyvät rautatien ylikulkusillalta ja Jankasta Ristinarkuntieltä, mikäli tienreunan puusto ei sulje näkymää. Myös Sotilaankadulta rakennusten yläosat näkyvät sellaisista paikoista, jossa puusto ei sulje näkymiä. Rakennukset eivät kuitenkaan kohoaa Messukylän tornia korkeammalle, mikä on tärkeää rakennusten arvohierarkian kannalta.</p>

TIIVISTELMÄ PALAUTTEESTA	VASTINE	TOIMENPITEET
<p>ELY-keskus pitää positiivisena, että kaavaan on muotoiltu rakentamisen osalta alueen ominaispiirteitä tukeva yleismääräys.</p>		
<p>Kaava-alueen pohjoisreunaan on asemakaavaluonnoksessa jätetty liito-oravaa varten puustoinen yhteys, joka suojataan asemakaavan sl-6 merkinnällä. ELY-keskus arvioi, että yhteys on jäämässä kapeaksi. Viherkertoimen tavoitetaso on kaavaluonnoksessa asetettu tavanomaiselle asuinalueen tasolle. ELY-keskus näkee positiivisena, että puustoa on kartoitettu ja oleellisimmilta osin kaavamääräyksiin vaalittu.</p>	<p>Kaavaratkaisuun ovat vaikuttaneet monet eri tekijät, kuten melu, rakennettavien asuntojen piha-alueet, Kyläojantien varren pientalojen huomioiminen, pysäköinti, liittymien sijainti, virkistysreitien järjestäminen hautausmaan sivuitse Fanny Nymanin puistoon ja edelleen Kyläojankadulle sekä rakentamistalous. Suunnitteluratkaisu on kompromissi, jossa kaikkea ei ole voitu huomioida optimaalisella tavalla. Liito-oravan liikkumismahdollisuudet on kuitenkin pyritty turvaamaan sl-6 merkinnän avulla koko kaavanmuutosalueen pituudelta.</p>	<p>Asemakaavaehdotusta laadittaessa tutkittiin mahdollisuutta leventää SL-6 aluetta kaava-alueen länsipäässä pysäköintialueen kohdalla järjestelemällä pysäköintipaikkoja ja jätehuoltoa uudella tavalla. Leventämisessä ei kuitenkaan onnistuttu toivotulla tavalla, sillä normin edellyttämää autopaikkamäärää ei saatu järjestettyä tehokkaammin johtuen tontin reunaan sijoittuvasta virkistysreitistä. SL-6 -aluetta saatiin levennettyä vähäisessä määrin rajaamalla se kiinni pysäköintialueeseen ja siihen on tehty myös muita pieniä lisäyksiä idempänä kaava-alueella.</p>
<p>Asemakaavaluonnosaineistoon sisältyy liikennemeluselvitys. ELY-keskus kiinnittää huomiota asuntojen suuntautumiseen melunlähteeseen nähden. Meluselvityksestä käy ilmi, että päivän keskiäänitasot Messukylänkadun puolella nousevat pääosin yli 65 dB:n. Näissä rakennuksissa myös pitkien julkisivujen puolella melutasot ovat korkeita. Asuntojen suuntaamista</p>	<p>Kaavaluonnosta valmisteltaessa on tutkittu viittä erilaista massoittelevaihtoehtoa. Kaavaratkaisun valintaan ovat vaikuttaneet monet eri tekijät, joita edellä on mainittu, ja näiden lisäksi tarve jättää etäisyyttä pohjoispuolen omakotitaloihin. Suunnitteluratkaisu on tästä siksi monessa suhteessa kompromissi. Valitulla ratkaisulla saadaan korttelin sisäosat suojattua melulta</p>	<p>Ei toimenpiteitä.</p>

TIIVISTELMÄ PALAUTTEESTA	VASTINE	TOIMENPITEET
<p>koskeva kaavaluonnoksessa osoitettu kaavamääräys ei näin ollen ole näiden rakennusten osalta toteutettavissa.</p> <p>Valittu rakennusten massoittelu ja muotoilu mahdollistaa heikosti asunnot, jotka ovat avattavissa hiljaiseen suuntaan.</p> <p>Tarkoituksenmukaista olisi huomioida meluntorjunta suunnittelun lähtökohtana jo varhaisessa vaiheessa, etsien kohteeseen parhaiten soveltuvia meluntorjunnan ratkaisuja.</p> <p>Toisenlaisella korttelin muotoilulla voisi olla mahdollista löytää luontaisesti asumisterveyden kannalta toimivampi ratkaisu.</p>	<p>varsin hyvin, mutta sekä itä- että länsipäässä julkisivuille leviävä melu ylittää tällä hetkellä suositusohjearvot.</p> <p>Messukyläntien parantamisen ja uuden nopeusrajoituksen myötä melutaso tulee kuitenkin alenemaan, mikä vaikuttaa merkittävästi kaavan toteuttamismahdollisuuksiin. Koska rakennusajankohta ei ole tiedossa, on asemakaavamääräyksessä edellytetty rakennusluvan hakemisen yhteydessä esitettävää meluntorjuntasuunnitelmaa, jolla osoitetaan melun ohjearvojen alittuminen.</p>	
<p><i>Pirkanmaan liitto:</i></p> <p>Pirkanmaan liitto ei anna tässä vaiheessa lausuntoa ko. aineistosta.</p>	<p>Merkittään tiedoksi.</p>	<p>Ei toimenpiteitä.</p>
<p><i>Pirkanmaan maakuntamuseo:</i></p> <p>Maakuntamuseo on antanut lausunnon hankkeen osallistumis- ja arviointisuunnitelmasta. Asemakaavaa varten on nyt maisema- ja kaupunkikuvaselvitys. Selvitys on laadukas ja soveltuu hyvin hankkeen vaikutusten arviointiin. Selvityksen antamaa tietoa on hyödynnetty kaavaluonnosta valmisteltaessa.</p>	<p>Merkittään tiedoksi.</p>	<p>Ei toimenpiteitä.</p>

TIIVISTELMÄ PALAUTTEESTA	VASTINE	TOIMENPITEET
<p>Kaavaluonnoksen määräyksissä tuodaan asianmukaisesti esiin kaava-alueen arvot ohjaamalla niiden huomioimiseen sekä määräyksellä sj-12 että etenkin yleismääräyksellä. Lisäksi kaavaratkaisun vaikutuksista on laadittu kuvasovitteita.</p> <p>Arkeologisen kulttuuriperinnön osalta maakuntamuseo toteaa, että suunnittelualue on osa arkeologista inventointia Messukyläntien ja Kalevantien arkeologiset selvitykset.</p> <p>Asemakaavan nro 8764 alueelta ei havaittu arkeologisia kohteita.</p> <p>Pirkanmaan maakuntamuseo katsoo, että kaavaluonnos on kulttuuriympäristön arvojen osalta hyväksyttävissä. Mikäli hanke etenee kaavaluonnoksessa esitettyjen pääperiaatteiden mukaisesti, kaavaehdotuksesta ei ole välttämätöntä pyytää maakuntamuseon lausuntoa.</p>		
<p><i>Turvallisuus ja kemikaalivirasto (Tukes):</i></p> <p>Tukes antaa lausuntonsa kemikaaliturvallisuuslainsäädännön näkökulmasta (390/2005).</p>	<p>Merkitään tiedoksi.</p>	<p>Ei toimenpiteitä.</p>

TIIVISTELMÄ PALAUTTEESTA	VASTINE	TOIMENPITEET
<p>Kaavamuutosalue sijaitsee n. 400 m etäisyydellä Tukesin valvonnassa olevasta laajamittaista vaarallisten kemikaalien käsittelyä ja varastointia harjoittavasta kohteesta Valmet Technologies Oy, Osuusmyllynkatu 13. Kohteen toiminnan laajuus on toimintaperiaateasiakirjalaitos ja sen konsultointivyoähyke on 500 m. Valmet Technologies Oy:n Osuusmyllynkadun toimipisteen merkittävimmät onnettomuusvaikutukset liittyvät pyrolyysinesteen ja nestekaasun varastointiin. Tukesin käytössä olevien tietojen perusteella mahdollisten onnettomuuksien vaikutusalueet eivät ulotu kaavoitettavalle alueelle.</p> <p>Tukesin näkemyksen mukaan kaavamuutokselle ei ole estettä käytössä olevien selvitysten ja valvontatietojen perusteella.</p>		

TIIVISTELMÄ PALAUTTEESTA	VASTINE	TOIMENPITEET
<p><i>Pirkanmaan pelastuslaitos:</i></p> <p>Osa asemakaavan muutosalueesta sijaitsee vaarallisia kemikaaleja käsittelevien tai varastoivien laitosten ns. konsultaatiovyöhykkeellä. Tällä perusteella uudisrakentamisen yhteydessä tulee varmistaa ilmanvaihdon nopea pysäytymismahdollisuus mahdollisesti rakennuksiin asennettavan automaattisen järjestelmän ohjaamana. Asuntojen varatiet tulee toteuttaa joko omatoimiseen pelastautumiseen perustuvalla järjestelyllä tai pelastustiejärjestelyllä. Lausuntopyyntöön liitteenä olevissa materiaaleissa ei ole esitetty pelastusteitä.</p>	<p>Tukes on todennut lausunnossaan, etteivät mahdollisten onnettomuuksien vaikutusalueet ulotu kaavoitettavalle alueelle, joten varautuminen onnettomuustilanteisiin rakennusten suunnittelussa ei ole tarpeen.</p> <p>Pelastusjärjestelyjä ei ole esitetty luonnosvaiheen materiaaleissa, koska asiaa ei ole vielä suunniteltu. Asia tutkitaan kaavaehdotusvaiheessa.</p>	<p>Ei toimenpiteitä.</p> <p>Pelastusjärjestelyt on tutkittu kaavaehdotuksen laatimisen yhteydessä ja selostusta on täydennetty niiden kuvauksella.</p>
<p><i>Ympäristönsuojelu:</i></p> <p>Kaavassa tulee antaa viitesuunnitelmissakin esitettyjä katualueen puuistutuksia koskevia määräyksiä. Risteysalueella on myös yleiskaavan ohjeellinen ekologinen yhteysmerkintä, joka ohjaa tarkempaa suunnittelua ja asemakaavassa on tarpeen antaa määräyksiä katutilan suunnittelua varten. Mikäli kaavassa määrättäisiin pysäköintialueet katettavaksi, syntyisi pois johdettavaa likaista</p>	<p>Messukylänkadun katusuunnitelmassa on esitetty korttelin kohdalle sijoittuvalle katuaukiolle joitakin istutuksia, jotka on näytetty viitesuunnitelmissa ja jotka voidaan osoittaa myös asemakaavassa. Kaavaan merkityn ekologisen yhteyden vahvistamista voidaan tutkia asemakaavaehdotuksessa. Pysäköintialueiden kattaminen parantaisi myös pysäköinnin laatua.</p>	<p>Kaavaehdotuksessa on osoitettu katusuunnitelman mukaiset puuistutukset. Korttelialueen itäpäähän osoitettua s-23 aluetta, jolla puusto on säilytettävä, on laajennettu, samoin sl-6 -merkinnällä osoitettua liito-oravan kulkuyhteyttä. Näillä toimenpiteillä on vahvistettu ekologista yhteyttä Messukyläntien ja Ristinarkuntien risteysalueen molemmin puolin, sillä</p>

TIIVISTELMÄ PALAUTTEESTA	VASTINE	TOIMENPITEET
<p>hulevettä vähemmän ja sadevesi voitaisiin imeyttää pohjavedeksi.</p>		<p>varsinaiselle risteysalueelle ei voida sijoittaa istutuksia. Pysäköintialueiden kaavamerkintä on muutettu sellaiseksi, että se mahdollistaa niiden kattamisen.</p>
<p><i>Hulevedet:</i></p> <p>Hulevesisuunnitelmaa päivitetään tarvittavilta osin ehdotusvaiheessa.</p>	<p>Merkitään tiedoksi.</p>	<p>Hulevesisuunnitelma on päivitetty kaavaehdotuksen laatimisen yhteydessä.</p>
<p><i>Tampereen Sähköverkko Oy:</i></p> <p>Tampereen Sähköverkolla on länsipuolen tontilla kiinteistömuuntamo. Tämä täytyy korvata ennen purkamista ja rakentamisen aloittamista, koska tästä muuntamosta on myös alueen ulkopuolista sähkönjakelua. Parhaiten varmasti onnistuu puistomuuntamolla. Tämän lisäksi tarvitaan 2 kpl muita muuntamopaikkoja alueelta, johtuen alueen lämmitysratkaisuista/sähköautojen latauksista.</p>	<p>Muuntamoiden sijoittumista ei ole tutkittu kaavaluonnoksen laatimisen yhteydessä, mutta asemakaavaehdotuksessa ne on syytä ottaa huomioon.</p>	<p>Kaavaehdotuksessa on annettu yleismääräys ”Korttelialueelta on varattava sähkönjakelun kannalta tarkoituksenmukaisista paikoista tilat jakelumuuntamoille. Muuntamotila voi sijaita rakennuksessa, erillisenä rakennuksena rakennusalalla tai pysäköintikannen alla”. Sopiva paikka muuntamolle on esimerkiksi tontille 22 osoitetun ulkovaraston yhteydessä.</p>
<p><i>Kaupunkikuvatoimikunta:</i></p> <p>Toimikunta toteaa: Rakennusten päädyt kadulle päin nähtiin luontevana rytmittämään katutilaa. Värit ja materiaalivalinnat herättivät positiivisia</p>	<p>Messukylällä on pitkä historia, joka näkyy alueen rakennuskannan monimuotoisuutena ja Kalevan</p>	<p>Matalampien osuuskien aukotusta on kehitetty luonnosvaiheesta.</p>

TIIVISTELMÄ PALAUTTEESTA	VASTINE	TOIMENPITEET
<p>mielikuvia. Kokonaisuudesta huokuu Kalevan kaupunginosan tyyliin nojautuva 50-lukuinen arkkitehtuuri. Rakennusten massat vaikuttivat leveähköiltä. Alueen kokonaisuuden ja eheyden kannalta sisäänvedetyt parvekkeet tulisi toteuttaa kaikkiin rakennuksiin. Yksinkertaisen massoittelemat tulee olla yksi alueen tavoitteista. Muurimaista osaa tulee vielä kehittää. Paljas ja aukoton pinta on alttiina töhryille ja tätä tulee välttää. Muuriosia voidaan aukottaa vapaammin. Toimikunta ehdottaa, että rakennusten väliset matalat osat otetaan liikerakennusten käyttöön. Hankkeeseen tulee harkita katupuiden lisäämistä jalankulun ja autotien väliin, jolloin katutilaa saadaan rajattua paremmin ja melusuojaus asuntoihin paranee. Tontin 1 parkkialueen rajaus tulee toteuttaa laadukkaammin kuin kivikorein. Alueen historiallisten materiaalien hierarkia tulee säilyttää.</p>	<p>kaupunginosalle tyypillisen yhtenäisyyden puutteena. Esimerkkiä messukyläläisestä rakennustyylistä ei alueelta löydy kuin ehkä vuosisadan alkupuolen pientalojen osalta. Rakennusten parvekkeet on suunniteltu ulkoneviksi, sillä ne laskevat valoa asuntoihin paremmin kuin sisäänvedetyt parvekkeet. Messukyläntietä vastaan kohtisuoraan olevien poikittaisten asuinrakennusten välissä olevat matalammat osat on suunniteltu käytettävän osittain liiketiloiksi ja osittain talousrakennuksiksi, sillä ne ovat pääosin kapearunkoisia, mikä rajoittaa niiden käyttöä liiketiloina.</p>	<p>Ajoradan ja jalankulun väliselle alueelle on osoitettu istutuksia siinä mitassa kuin se on mahdollista ottaen huomioon alueelle suunniteltu bussipysäkki. Pysäköintialueen järjestelyjä on tutkittu uudelleen ja jäteastiat on siirretty eri paikkaan, jolloin kadun ja pysäköintialueen väliin on saatu jäämään riittävästi tilaa pensasaidalle.</p>
<p><i>Messukylän omakotiyhdistys:</i></p> <p>Suhde Messukylän kirkkoon määrittää rakennusten korkeuden. Kerrosluvun nostamiselle yli yleissuunnitelmassa määritetyn neljän kerroksen ei ole perusteita. Kaikkien katuun rajautuvien rakennusten kerrosluvuksi on määriteltävä neljä kerrosta. Lisäksi pohjoisempien</p>	<p>Kaavanmuutoksella suunniteltujen lähimpien rakennusten harjakorkeus on likimain samassa tasossa kuin Messukylän kirkon harja ja kirkon torni kohoaa jatkossakin kaikkea muuta rakentamista korkeammalle. Uusi rakentaminen ei täten</p>	<p>Asemakaavaehdotusta laadittaessa tutkittiin mahdollisuutta porrastaa rakennuksia rinteeseen mukaan. Tämä ei kuitenkaan ollut mahdollista rakentamisen esteettömyyttä koskevien määräysten takia.</p>

TIIVISTELMÄ PALAUTTEESTA	VASTINE	TOIMENPITEET
rakennusten harjakorkeuden on laskettava maisemassa rinteän mukaisesti.	uhkaa rakennusten arvohierarkiaa alueella. Kaavaehdotuksen laatimisen yhteydessä voidaan tutkia mahdollisuutta rakennusten porrastamiseen rinteän mukaan kuitenkin siten, että kerrosluku säilyy samana kuin aikaisemmin.	
<p>Kaavamääräys sl-6 ei turvaa alueen säilymistä ekologisena käytävänä. Alueesta olisi muodostettava viheralue. Ekologisen yhteyden turvaamiseksi on tontin 23 rakennusalojen rajauduttava yhtä kauaksi ekologisen yhteyden alueesta kuin tontin 22 rakennusalojen.</p>	<p>sl-6 -merkintää käytetään asemakaavoissa ekologisten käytävien osoittamiseen. Mikäli alueesta muodostettaisiin viheralue, tulisi kaupungin lunastaa se ja vastata myös sen hoidosta. Hoidon järjestäminen tällaisilla tonttien väliin jäävillä suikaleilla on haasteellista.</p> <p>Kaavaratkaisuun ovat vaikuttaneet monet eri tekijät (melu, rakennettavien asuntojen piha-alueet, Kyläojantien varren pientalojen huomioiminen, pysäköinti, liittymien sijainti, rakentamistalous) ja siksi suunnitteluratkaisu on aina kompromissi. Liito-oravan liikkumismahdollisuudet pyritään kuitenkin turvaamaan eikä sitä varten jätettävän käytävän tarvitse olla joka paikassa yhtä leveä. Mahdollisuutta ekologisen yhteyden leventämiseen tutkitaan kaavaehdotuksen laatimisen yhteydessä.</p>	<p>Asemakaavaehdotusta laadittaessa tutkittiin mahdollisuutta leventää SL-6 aluetta kaava-alueen länsipäässä järjestelemällä pysäköintialuetta ja jätehuoltoa uudella tavalla. Leventämisessä ei kuitenkaan onnistuttu toivotulla tavalla, sillä normin edellyttämää autopaikkamäärää ja jätehuoltoa ei saatu järjestettyä tehokkaammin. Pieniä lisäyksiä sl-6 -alueeseen kyettiin tekemään leventämällä se kiinni pysäköintialueeseen sekä länsipäässä että idempänä. Pihajärjestelyjen tutkimisella saatiin kuitenkin järjestettyä enemmän tilaa jätehuollolle tontilla. Tällöin on mahdollista käyttää isoja syväkeräysastioita, joiden tyhjennysväli on pitempi ja jäteautojen liikennöinti Messukyläntiellä vähenee.</p>

TIIVISTELMÄ PALAUTTEESTA	VASTINE	TOIMENPITEET
<p>Omakotiyhdistys pitää valitettavana, että asukkaat eivät ole voineet ottaa kantaa kaava-aineistossa esitettyihin vaihtoehtoihin, joista eräitä ratkaisuja yhdistys pitää kehityskelpoisimpina kaupunkikuvan kannalta.</p>	<p>Kuten edellä on todettu, kaavaratkaisuun vaikuttavat monet eri tekijät, jotka täytyy sovittaa yhteen. Suunnittelussa on kiinnitetty huomiota kaupunkikuvalliseen lopputulokseen, mutta pelkkä kaupunkikuva ei voi olla suunnittelun lähtökohtana. Normaalialue laajempi osallistaminen olisi varmasti ollut hyvä ratkaisu tiedon välittämisen kannalta ja keskustelun välineenä.</p>	<p>Ei toimenpiteitä.</p>
<p>Kaava-alueen puustoa tulee säilyttää osana kaupunkikuvaa. s-23 -aluetta tulee laajentaa siten, että se ulottuu Messukyläntien ja Ristinarkuntien kulmaan. Tonttien katurajoille tulee osoittaa istutusalueita.</p>	<p>S-23 -alueen laajentamista tutkitaan yhdessä melusuojauksen kanssa kaavaehdotusta laadittaessa. Tonttien kadunpuoleisille reunoille ei ole mahdollista osoittaa istutettavia alueita, sillä pihoja melulta suojaavat rakennukset tulevat kiinni katuun. Messukylänkadun katusuunnitelmassa, jota on tehty kaavan kanssa rinnakkain, on kuitenkin osoitettu istutuksia katualueelle siinä määrin kuin se on mahdollista. Myös pihoille istutettavat puut näkyvät katumaisemassa ja tuovat siihen vihreyttä.</p>	<p>S-23 aluetta on laajennettu siten, että se ulottuu Messukyläntien ja Ristinarkuntien kulmaan ja säilyttää mahdollisimman paljon alueen tämänhetkisestä puustosta.</p> <p>Katuvihreän varmistamiseksi kaavaehdotuksessa on osoitettu katusuunnitelman mukaiset puustutukset Messukylänkadun katualueelle.</p>

TIIVISTELMÄ PALAUTTEESTA	VASTINE	TOIMENPITEET
<p>Kaavaluonnoksella tavoitellaan edelleen liian korkeaa rakennustehokkuutta suhteessa Messukylän alueen ominaispiirteisiin ja alueen kulttuurihistoriallisiin ja maisema-arvoihin.</p>	<p>Kuten edellä on todettu, suunnitelmaratkaisu on monien asioiden yhteensovittamisen lopputuloksena syntynyt kompromissi.</p>	<p>Ei toimenpiteitä.</p>
<p><i>Vastauksia yksityishenkilöiden asemakaava-aineistosta jättämiin mielipiteisiin:</i></p> <p>Kaavamuutoksen pohjalla ei saisi olla yksityisen yrityksen intressi maksimoida rakennusneliöitä. Harjakorkeudet ovat huomattavasti korkeampia kuin nykyiset harjakorkeudet. Varjostus tulee olemaan huomattavasti peittävämpi tonttien pohjoispuolella sijaitseville omakotitonteille kuin mitä suunnitelman kuvahahmotelmat antavat ymmärtää. Kerrostalot eivät myöskään arvokasta harjumaisemaa, vaan saavat vallan maisemasta kerrosten kasvaessa pohjoiseen päin siirtyessä.</p>	<p>Viitesuunnitelmien mukaan lähimmäs kirkkoa sijoittuvien rakennusten harjakorkeus ei nouse juuri kirkon harjaa korkeammaksi, mikä on ollut suunnittelun lähtökohtanakin. Kyläojankadun pientaloihin kohdistuvat varjostusvaikutukset on pyritty saamaan mahdollisimman vähäisiksi sijoittamalla uudet rakennukset korttelin Messukylänkadun puoleiselle reunalle, mutta kuten kaavaselostuksesta ilmenee, varjostusta saattaa esiintyä kevätpäiväntasauksen molemmiin puoliin kevättalvella. Varjostusvaikutus riippuu kuitenkin myös rinteiden ja tonttien puustosta. Uuden rakentamisen varjostusvaikutuksia ja näkyvyyttä maisemassa tarkennetaan kaavaehdotusvaiheessa.</p>	<p>Asemakaavaehdotuksen laatimisen yhteydessä kaupunkimallia ja siihen liittyen rakennusten korkeustasoja tarkennettiin ja tarkennetun mallin avulla tutkittiin rakennusten näkyvyyttä maisemassa. Kaava-aineistoon lisättiin näkymäkuvia, jotka tarkentavat aiemmin hankittua tietoa rakennusten näkyvyydestä maisemassa. Messukylän kirkkoa lähimmäksi sijoittuvat nelikerroksiset rakennukset eivät juurikaan nouse puunlatvojen yläpuolelle, mutta kauempana sijaitsevat viisikerroksiset rakennukset näkyvät rautatien ylikulkusillalta ja Jankasta Ristinarkuntieltä, mikäli tienreunan puusto ei sulje näkymää. Myös Sotilaankadulta rakennusten yläosat näkyvät sellaisista paikoista, jossa puusto</p>

TIIVISTELMÄ PALAUTTEESTA	VASTINE	TOIMENPITEET
		<p>ei sulje näkymiä. Rakennukset eivät kuitenkaan kohoakaan Messukylän tornia korkeammalle, mikä on tärkeää rakennusten arvohierarkian kannalta. Kaavamääräyksiä tarkennettiin rakennusten väritystä koskien, jotta ne erottuisivat kaukomaisemassa mahdollisimman vähän.</p> <p>Rakentamisen varjostusvaikutuksia on tutkittu tarkemmin tekemällä lisää uutta rakentamista koskevia varjostustarkasteluja kevätajalta. Lisäksi tehtiin nykyisen rakentamisen aiheuttaman varjostuksen tarkastelu, jotta rakentamisen aiheuttamia muutoksia voitaisiin arvioida helpommin. Varjostustarkastelujen perusteella voidaan todeta, ettei uusi rakentaminen muuta merkittävästi nykytilannetta, sillä sen aiheuttama varjostus on varsin lyhytaikaista. Varjostustarkastelut löytyvät ehdotusmateriaalin liitteistä.</p>
<p>Rakennukset tulisi edelleen sijoittaa Messukylänkadun varressa, niin kuin osassa suunnitelmia olikin.</p>	<p>Kaavan yhteydessä on tutkittu myös vaihtoehtoja, jossa rakennukset olisivat Messukyläntien suuntaisesti, mutta tällöin liikennemelun torjuminen uusien asuntojen</p>	<p>Ei toimenpiteitä.</p>

TIIVISTELMÄ PALAUTTEESTA	VASTINE	TOIMENPITEET
<p>Vastustamme myös uusien puiden istuttamista rajan läheisyyteen.</p>	<p>osalta olisi vaikeaa ja kaavaluonnoksen pohjana ollut vaihtoehtoa suurempi osa asunnoista altistuisi liikennemelulle. Ekologisen yhteyden muodostavien puiden kokoa ei määritellä asemakaavassa, vaan rakennuslupa-asiakirjoihin liittyvässä asemapiirroksessa.</p>	
<p>Kerrosalatehokkaampaa uudisrakentamista pyritään ajamaan Messukylän alueelle "kaupunkikuvan parantamisen" nimissä. Ei ole esitetty syytä purkaa olemassa olevia kerrostaloja. – Olemassa olevien rakennusten korottaminen tai pienimittakaavainen lisärakentaminen olisi parempi vaihtoehto.</p>	<p>Kaavatyön aikana on tutkittu myös olemassa olevat rakennukset säilyttävä ratkaisu, mutta koska olemassa olevat rakennukset ovat teknisen käyttökänsä päässä, ei säilyttävä vaihtoehto ole taloudellisesti järkevä. Kaavaan liittyen tehty hiilijalanjälkilaskelma myös osoittaa, että kaavan pohjaksi valittu ratkaisu on keskimääräistä tamperelaista ratkaisua parempi ratkaisu.</p>	<p>Ei toimenpiteitä.</p>

TIIVISTELMÄ PALAUTTEESTA	VASTINE	TOIMENPITEET
<p>Asukkaiden antamaa palautetta koskien uudisrakentamisen korkeutta ei ole huomioitu. Arvokkaan kaupunkiympäristön kanssa ristiriidassa on monikaistainen autotie - Messukylänkadun kaventamista tulee myös tulevaisuudessa harkita</p>	<p>Kaavaratkaisuun vaikuttavat monet eri tekijät, jotka täytyy sovittaa yhteen (mm. melu, rakennettavien asuntojen piha-alueet, Kyläojantien varren pientalojen huomioiminen, pysäköinti, liittymien sijainti, rakentamistalous) ja siksi kaavaratkaisu on kompromissi. Normaalia laajempi osallistaminen olisi varmasti ollut hyvä ratkaisu tiedon välittämisen kannalta ja keskustelun välineenä.</p> <p>Messukylänkadun katusuunnitelmassa ei ole suunniteltu monikaistaista autotietä, vaan katua on pääosin kavennettu. Kaavanmuutoksen kohteena olevan korttelin kohdalla katualuetta on hieman levennetty, jotta siihen on pystytty muodostamaan kirkon edustaa korostava pieni aukio istutuksineen sekä bussipysäkki. Ristinarkuntien liittymän molemmin puolin on kadulle suunniteltu lisäkaistoilta näyttäviä kanavointeja, jotka ovat kuitenkin lyhyehköjä. Näiden tarkoituksena on parantaa liikenteen sujuvuutta siten, että kääntyvät autot odottavat kääntymismahdollisuutta omalla kaistallaan eivätkä estä suoraan ajavien matkantekoa.</p>	<p>Ei toimenpiteitä.</p>

TIIVISTELMÄ PALAUTTEESTA	VASTINE	TOIMENPITEET
<p>Talojen parvekkeita tai isoja ikkunoita ei tule sijoittaa Kyläojankadun suuntaan.</p>	<p>Rakennussuunnittelun pohjaksi laadituissa viitesuunnitelmissa ei ole esitetty isoja ikkunoita Kyläojankadun suuntaan, Asemakaavassa parvekkeiden sijoittaminen Kyläojankadun suuntaan on kielletty.</p>	<p>Ei toimenpiteitä.</p>
<p>Uusi rakentaminen pientalotonttien viereen, jyrkän rinteiden reunalle aiheuttaisi kohtuutonta varjostusta, käytännössä osalle tonteista ei paistaisi enää lainkaan aurinko. Riskinä olisi myös maan painuminen, omakotitalojen rakenteiden eläminen ja hallitsemattomat hulevedet.</p>	<p>Palauteraportissa on vastattu varjostukseen liittyviin mielipiteisiin jo aiemmin. Mikäli asukas pelkää uudisrakentamisen aiheuttavan rakenteiden liikkumista, voi hän vaatia taloonsa katselmuksen, jossa kartoitetaan tilanne ennen rakennustöiden aloittamista. Mahdolliset vauriot voidaan näin todentaa ja uudisrakennuksen rakentaja on velvollinen korvaamaan ne. Hulevesien hallinta kaavanmuutosalueella paranee rakentamisen yhteydessä nykytilanteesta huomattavasti, sillä asemakaavan yhteydessä on laadittu hulevesien hallintasuunnitelma.</p>	<p>Ei toimenpiteitä.</p>