



**TAMPERE**

**VÄHÄSILTA**

**ARKEOLOGINEN INVENTOINTI**

**2021**



Laatinut: Kulttuuriympäristöpalvelut Heiskanen & Luoto Oy  
FM Kalle Luoto  
FM Mari Wuoti

Kannen kuva: Inventointialueen pellon pohjoisreunaa. Koivut reunustavat rantatietä. Kuvattu länteen.  
Kuvaaja: Mari Wuoti.

## SISÄLLYSLUETTELO

1	Johdanto .....	3
2	Perustietoa inventointialueesta .....	3
	Vanhat kartat .....	4
	Perkiönvuoren pohjoispuoli .....	4
	Syväjärven pohjoisranta .....	8
3	Inventointityö .....	12
	Vähäsilta .....	14
	Koekuopat .....	18
	Syväjärvi .....	24
4	Kohteet .....	26
	Syväjärvi, muu kohde (kivirakenteet rajamerkit) .....	26
5	Tulokset .....	28
6	Lähteet .....	29

## KARTAT

Kartta 1. Selvitysalueiden sijainti. MK 1 : 50 000. ....	2
Kartta 2. Ote Pohtolan isojakokartasta (Nathan Lilius 1796). ....	4
Kartta 3. Selvitysalue Senaatinkartassa vuodelta 1911. ....	5
Kartta 4. Ote peruskartasta 2124 10 (1955). MK 1 : 10 000. ....	6
Kartta 5. Ote GTK:n vinovalovarjosteesta. MK 1 : 5000. ....	7
Kartta 6. Ote Pohtolan isojakokartasta (Nathan Lilius 1796). ....	8
Kartta 7. Ote Senaatinkartasta vuodelta 1911. ....	9
Kartta 8. Ote peruskartoista 2124 10 (1955) ja 2142 01 (1954). MK 1 : 10 000. ....	10
Kartta 9. Ote GTK:n vinovalovarjosteesta. Mk 1 : 5000. ....	11
Kartta 10. Maastossa tarkastetut alueet. MK 1 : 50 000. ....	14
Kartta 11. Vähäsilta, havaintokohteet. MK 1 : 5000. ....	15
Kartta 12. Koekuoppien sijainti. MK 1 : 5000. ....	19
Kartta 13. Syväjärven inventointialue. Havaintokohde 7. MK 1 : 5000. ....	24

Taustakartat:

Geologian tutkimuskeskus:

TK Avoin lisenssi CC 4.0, sisältää GTK:n aineistoa, irrotettu 1.3.2021

Maanmittauslaitos:

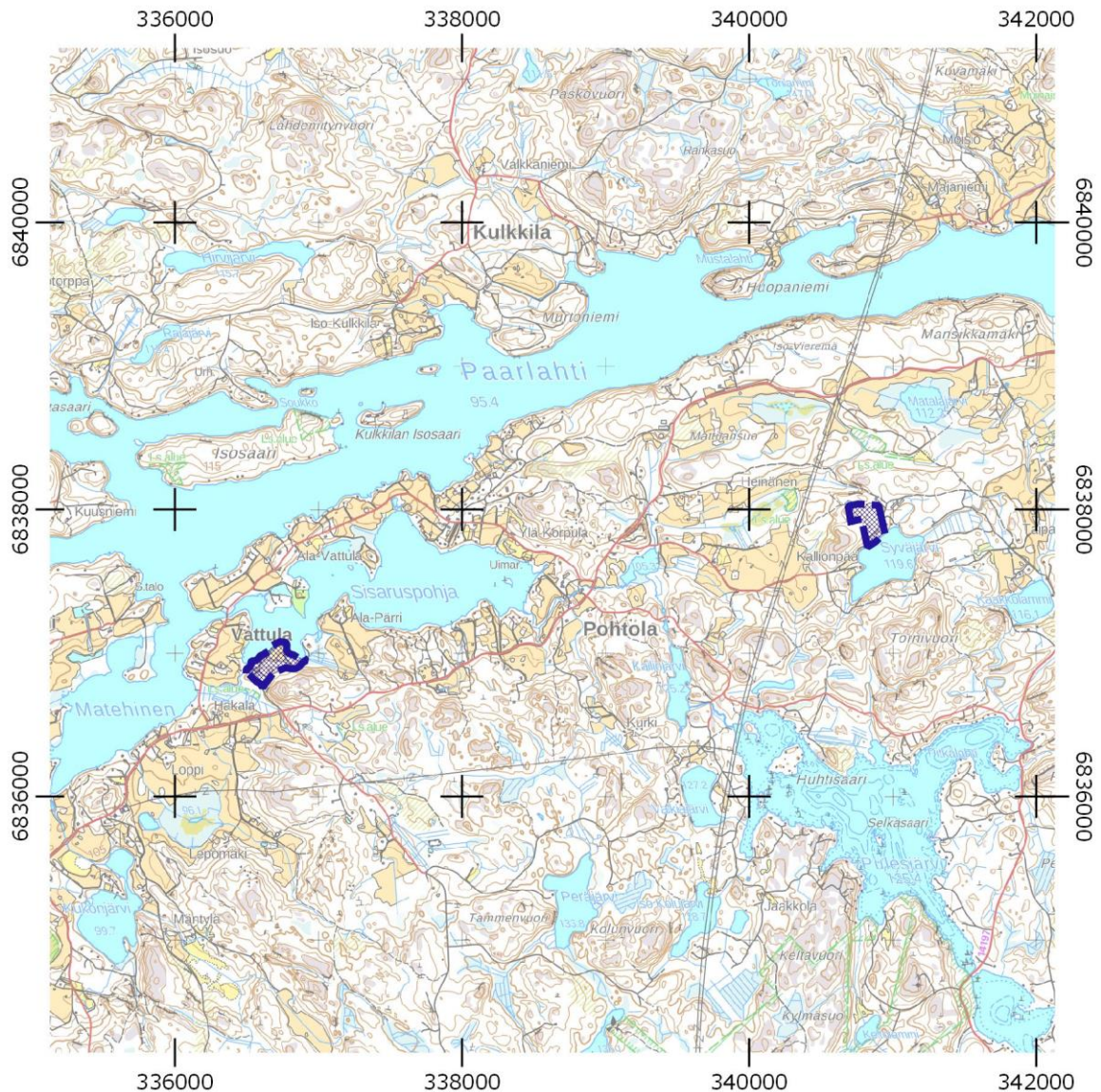
sisältää Maanmittauslaitoksen Maastotietokannan 02/2021 aineistoa



## TAMPERE TEISKO VÄHÄSILTA ARKEOLOGINEN ESISELVITYS

### ARKISTOTIEDOT

Tutkimuksen laji	Arkeologinen inventointi
Tutkimuslaitos:	Kulttuuriympäristöpalvelut Heiskanen & Luoto Oy
Inventoija:	FM Kalle Luoto ja FM Mari Wuoti
Kenttätyöaika:	28.4.2021
Alkuperäinen tutkimuskertomus:	Kulttuuriympäristöpalvelut Heiskanen & Luoto Oy:n arkisto
Tarkastetut kohteet:	-
Aikaisemmat tutkimukset:	-



**Kartta 1. Selvitysalueiden sijainti. MK 1 : 50 000.**

## 1 Johdanto

Kulttuuriympäristöpalvelut Heiskanen & Luoto Oy teki talvella 2021 esiselvityksen koskien Tampereen Teiskossa Pohtolan kylässä sijaitsevaa kaavoitusalueetta. Suunnittelualue koostuu viidestä kiinteistöstä, jotka sijoittuvat kahdelle eri alueelle. Kiinteistöt 837-714-1-68, 837-714-2-8 ja kiinteistön 837-714-1-95 ensimmäinen palsta sijaitsevat Sisaruspohjan rannalla sekä kiinteistöt 837-714-2-23 ja 837-714-2-101 edellä mainittujen yhteydessä (ei rantaviivaa). Kiinteistöt muodostavat yhdessä suunnittelualueen ensimmäisen osan, jonka pinta-ala on noin 5,6 ha. Kiinteistön 837-714-1-95 toinen palsta (lopun suunnittelualueesta) sijaitsee Syväjärven rannassa ja sen pinta-ala on noin 3,9 ha. Yhteensä suunnittelualueen pinta-ala on 9,5 ha. Selvitystä täydennettiin 28.4.2021 maastotarkastuksella, jonka yhteydessä ei havaittu muinaisjäännöskohteita. Ainoana rakenteena mainittakoon Syväjärven alueelta muuna kohteena dokumentoitu rajamerkki. Inventoinnista vastasivat arkeologit Kalle Luoto ja Mari Wuoti.

## 2 Perustietoa inventointialueesta

Alue sijoittuu Paarlahden eteläpuolelle Pohtolan kylään. Pohtolan kylä on mainittu vuoden 1540 maakirjassa. Seppo Suvanto arvelee, että kylän talot on perustettu 1400-luvulla.

Aikaisemmin alueella on inventoinut Hanna-Leena Salminen vuonna 2007. Sisaruspohjan etelärannan pellolta on löydetty kivikautisesta asutuksesta kertovia kvartsi-iskoksia (Ala-Pärri, mj. rek. nro 1000011542). Alue on kuulunut historiallisella ajalla Pohtolan kylään, jonka kylätontti sijaitsee Sisaruspohjan koillisrannalla. Selvitettävän alueen pohjois- ja länsipuolella sijaitsee Vattulan kylän maat, joihin liittyvät muinaisjäännösrekisterissä olevat kyläpaikat Tampere (Teisko) Vattula Vattula ja Tampere (Teisko) Vattula Ylinen.

Nykyisin tutkimusalue on TampereMissio Ry:n leirikeskuksena. Inventointialueella on päärakennuksen lisäksi kaksi muuta mökkiä, sekä saunarakennus päärakennuksen vieressä rannalla. Alueella on metsää ja peltoa piha-alueiden lisäksi. Rannan läheisyydessä kulkee rakennettu sorainen rantatie, joka on pääosin luultavasti kevyelle liikenteelle.

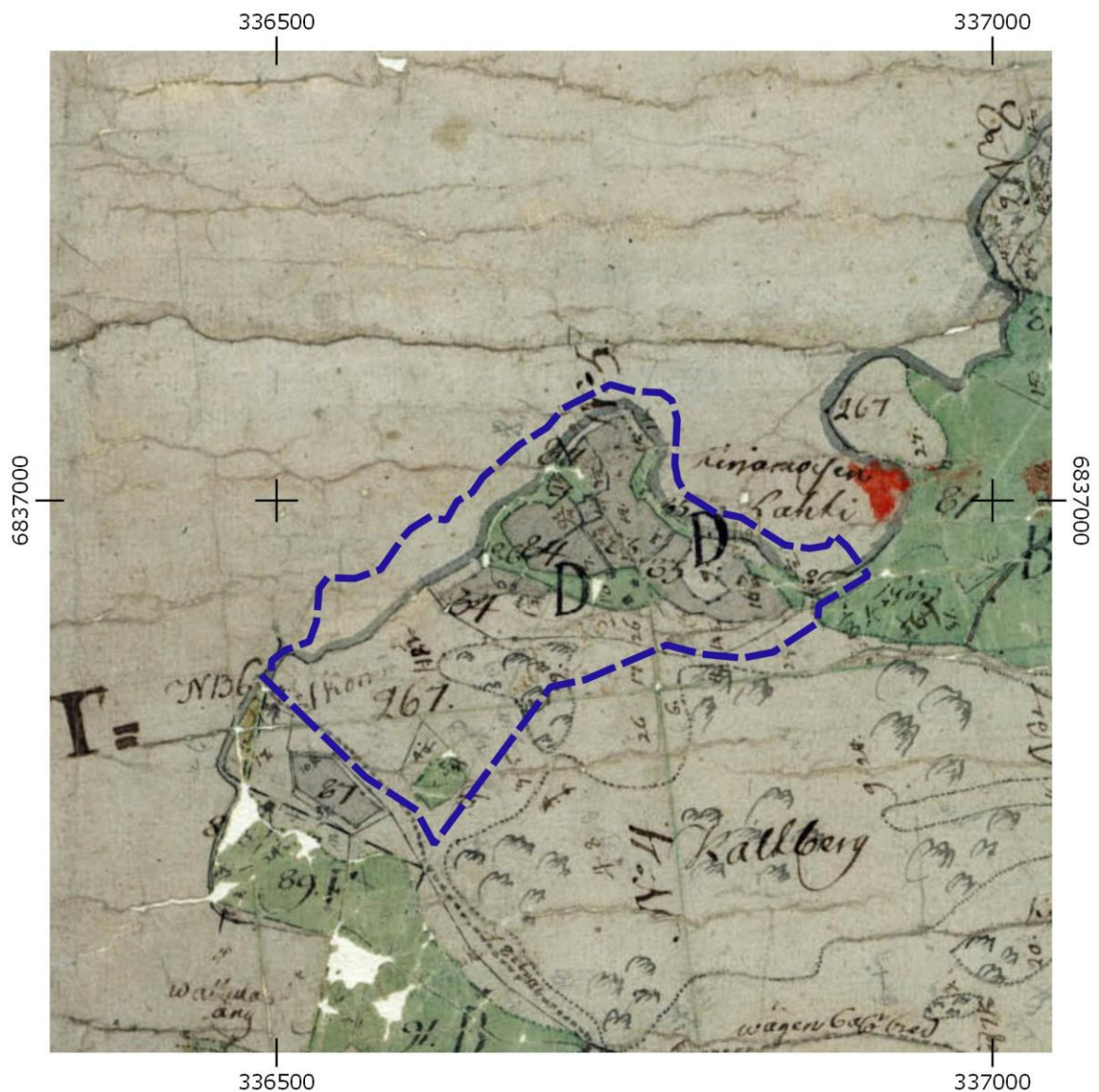


## Vanhat kartat

Kohteiden nimeämisen selventämiseksi läntisempää aluetta tarkastellaan otsikon "Perkiönvuoren pohjoispuoli" alla ja itäisempää aluetta otsikon "Syväjärven pohjoisranta" alla.

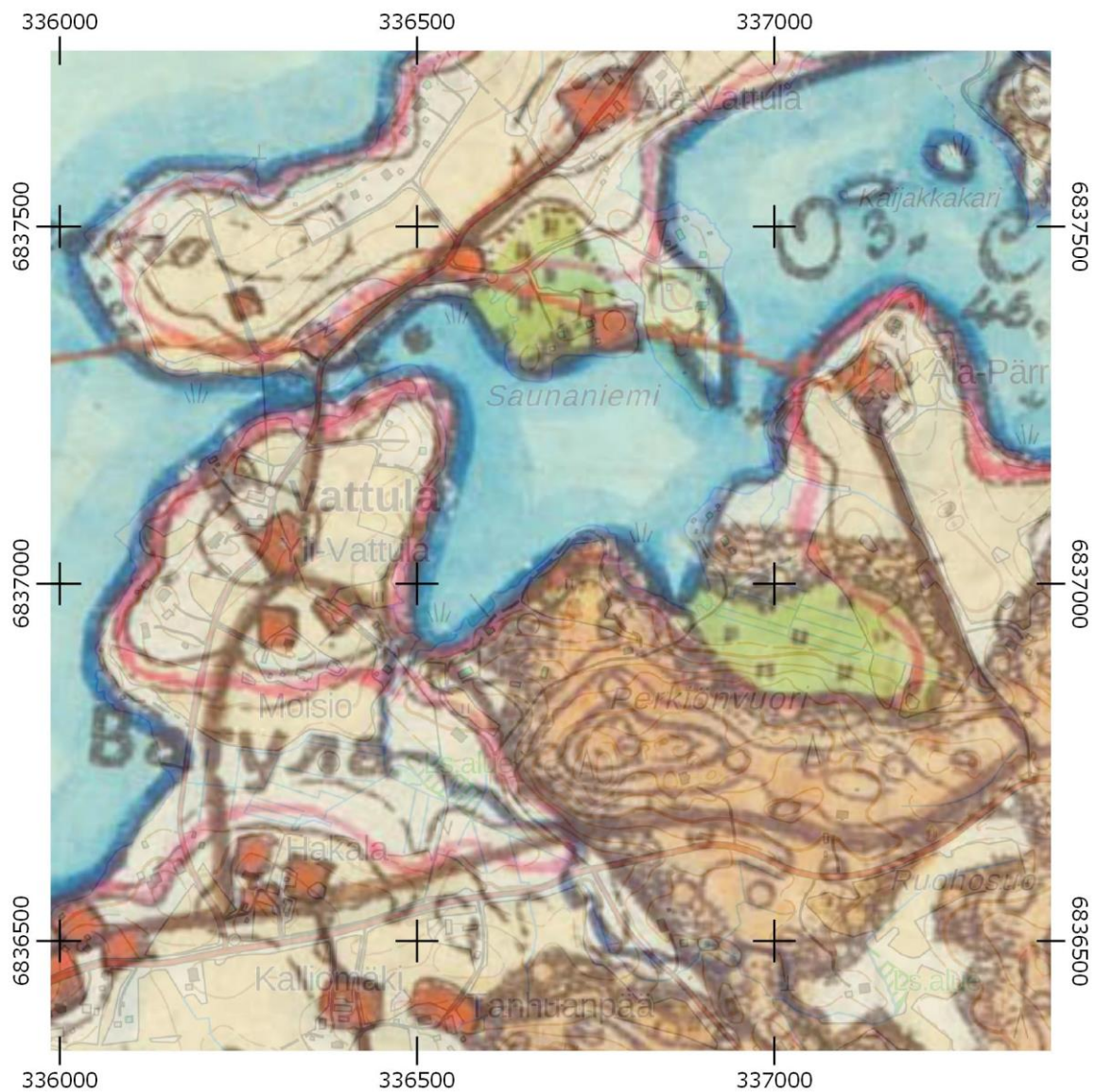
### Perkiönvuoren pohjoispuoli

Läntisemmän alueen pohjoisosassa Sisaruspohjan rannassa on ollut peltoa 1700 ja 1900-luvun jälkipuoliskolla. Mielenkiintoista on, että Senaatinkartan perusteella alue on ollut metsänä 1900-luvun alkupuolella. Senaatinkartan esitystarkkuus yksityiskohtien osalta on kuitenkin heikko, joten pelton puuttumisessa saattaa olla kyse kartanpiirtäjän virheestä. Maaperäkartan perusteella alue on savimaata ja kalliota.



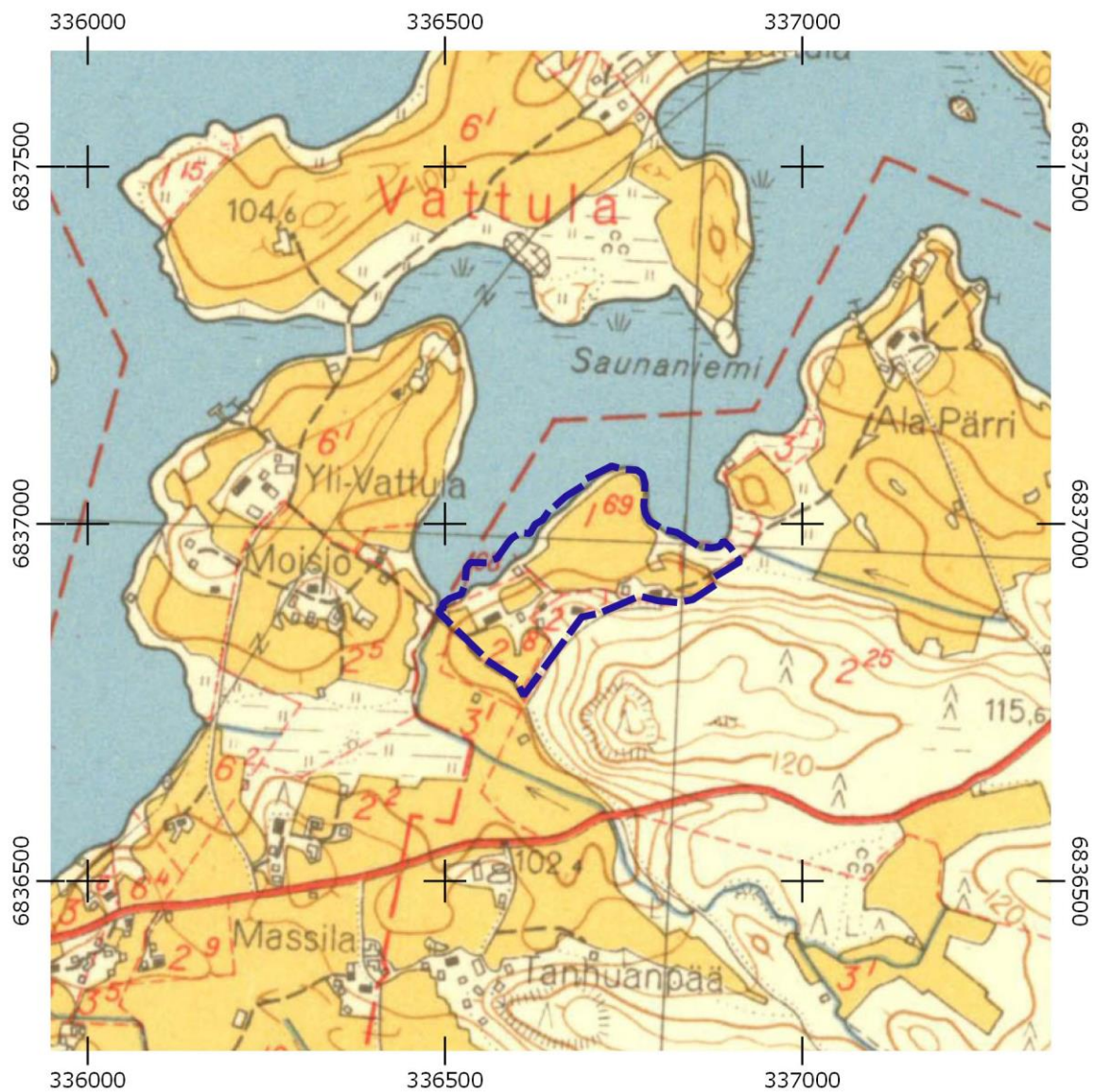
**Kartta 2. Ote Pohtolan isojakokartasta (Nathan Lilius 1796).**

**Alueen pohjoisosassa on peltoa, muutoin alue on rakentamatonta metsää. Alueen lounaislaitaa myötäilee Vattulan kylästä kohti kaakkoa kulkeva polku, joka yhtyy Viitapohjantien kohdalla kulkevaan tiehen. Alueen länsipäässä puron itärannalla on rajamerkki "136".**

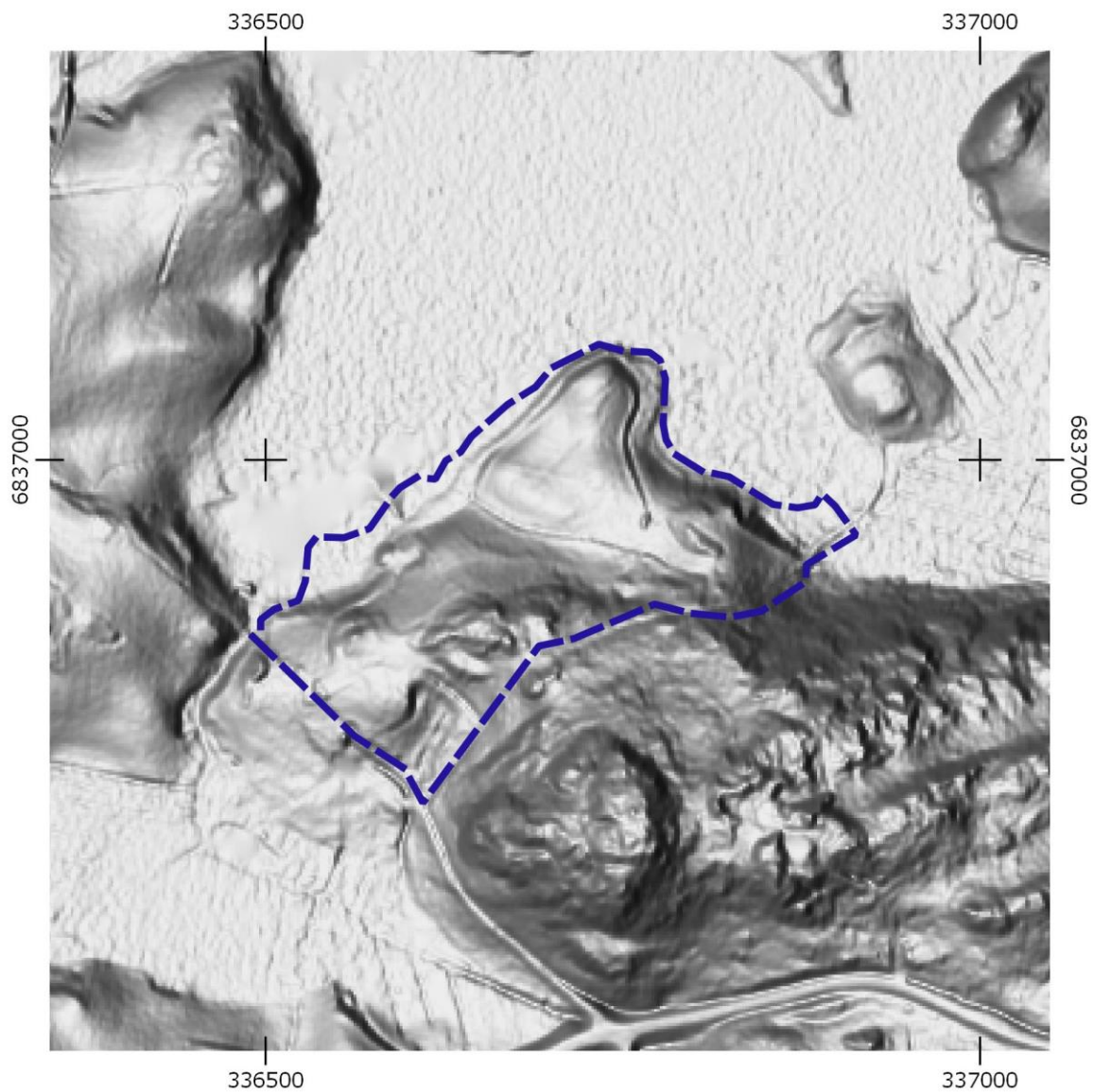


**Kartta 3. Selvitysalue Senaatinkartassa vuodelta 1911.**  
**Alueen lounaisosaan on merkitty sama tie kuin isojakokarttaan. Muutoin alue on rakentamaton.**





**Kartta 4. Ote peruskartasta 2124 10 (1955). MK 1 : 10 000.  
Alue on pääosin peltoa tai pihapiiriä. Alueen lounaislaidassa on vaatimaton polku.**



**Kartta 5. Ote GTK:n vinovalovarjosteesta. MK 1 : 5000.**  
**Alueen pohjoisosa on tasaista peltoa. Etelä ja lounaisosassa on muotoja, jotka kertovat modernista ihmistoiminnasta paikalla. Alue vaikuttaa lähes kauttaaltaan olevan muokattua.**



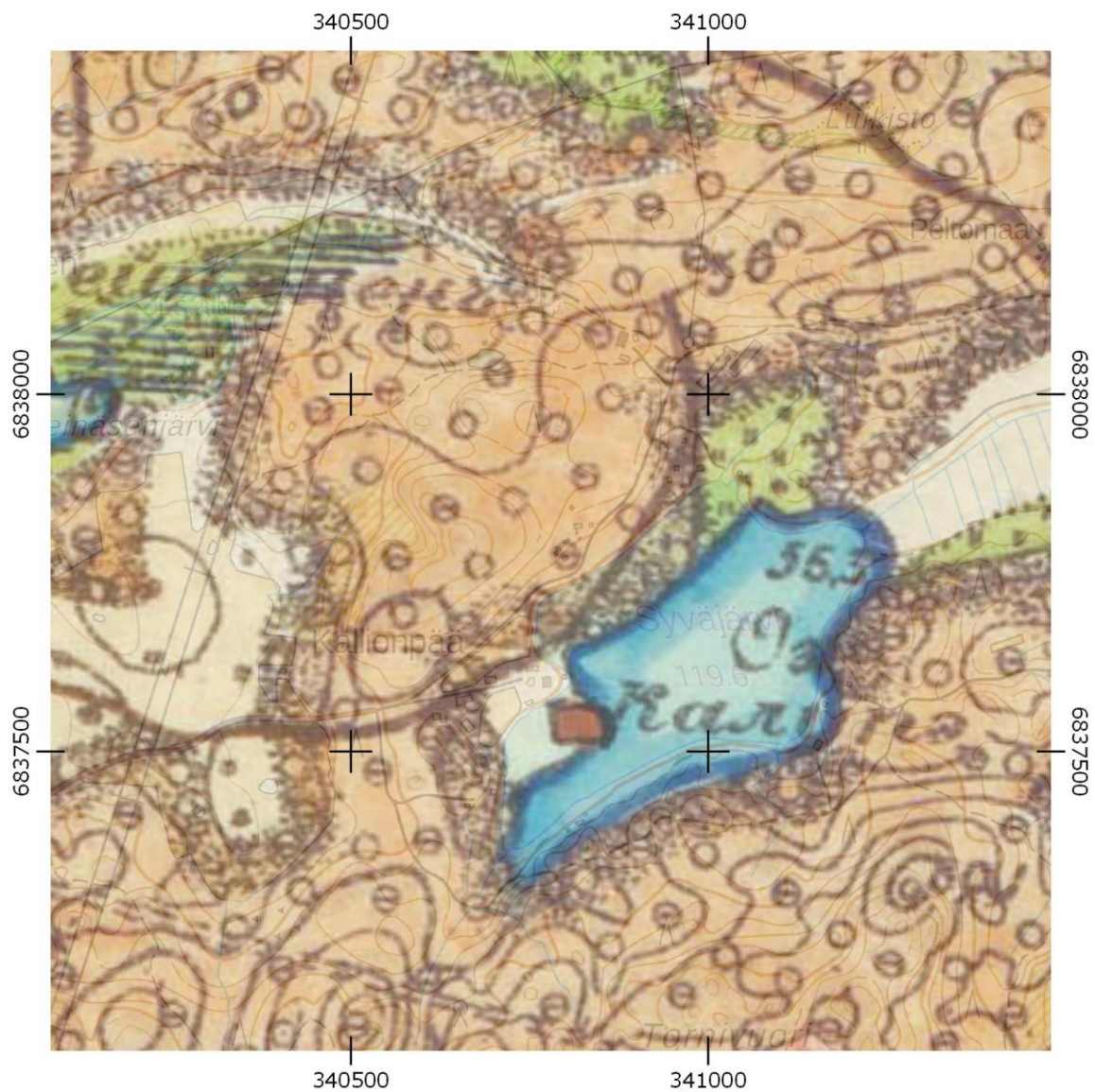
## Syväjärven pohjoisranta

Syväjärven pohjoisranta on ollut rakentamatonta metsää koko historiansa ajan. Ainoastaan rannan tuntumassa nykyisen Syväjärventien kohdalla on kulkenut polku viimeiset 100 vuotta.

Maaperäkartan perusteella alue on viljelyyn sopimatonta hiekkamoreenia ja kalliota.



**Kartta 6. Ote Pohtolan isojakokartasta (Nathan Lilius 1796).** Syväjärven pohjoisrannalla sijaitseva alue on rakentamatonta metsää. Alueen länsipuolella on kivinen tai kalliainen mäki. Nykyisen Kallionpään talon paikalla Syväjärven rannassa on peltotilkku.



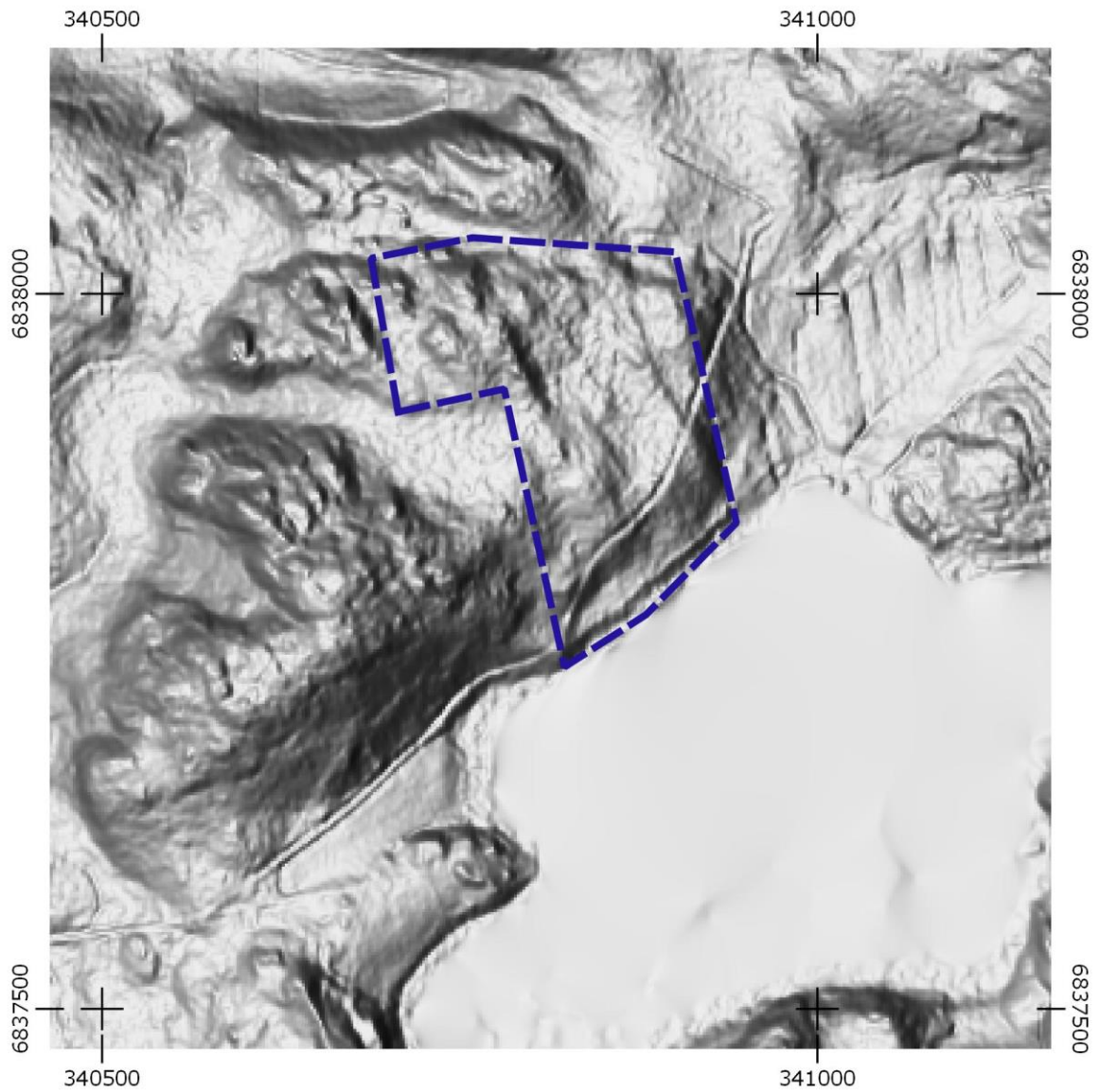
**Kartta 7. Ote Senaatin kartasta vuodelta 1911.**  
**Syväjärven pohjoisrannalle on merkitty polku. Syväjärven länsirannalle, tarkaste-**  
**lualueen ulkopuolelle, on merkitty Kallionpään talo.**





**Kartta 8. Ote peruskartoista 2124 10 (1955) ja 2142 01 (1954). MK 1 : 10 000. Selvitysalue sijoittuu kahden karttalehden rajalle. Alue on kuusimetsää, jonka eteläosassa lähellä Syväjärven rantaan kulkee polku tai ajoura.**





**Kartta 9. Ote GTK:n vinovalovarjosteesta. Mk 1 : 5000.**  
**Alue vaikuttaisi olevan kallioista alueen luoteisosassa ja mahdollisesti moreenirinnettä alueen itäosassa. Alueen poikki kulkeva tie erottuu selkeänä linjana. Muita selkeästi ihmistoiminnan tuloksena syntyneitä rakenteita alueella ei esiinny.**

### 3 Inventointityö

Esihistoriallisten kohteiden osalta kaukokartoituksessa keskeisiä aineistoja ovat GTK:n maaperäkartat, Maanmittauslaitoksen ortoilmakuvat, korkeusmallit sekä laserkeilauksen perusteella laadittu vinovalovarjoste.

Esitöiden yhteydessä selvitettiin alueelta tunnetut muinaisjäännöskohteet ja tutustuttiin alueen luonnonympäristöön ja historiaan. Historiallisen ajan kohteita etsittiin maaston topografian ja historiallisen karttamateriaalin avulla. Esiselvityksen perustana käytettiin erityisesti Museoviraston muinaisjäännösrekisteriä ja aiempia tutkimuskertomuksia.

Maastotyön yhteydessä molemmat alueet tarkastettiin silmämääräisesti kävelemällä kaava-alueet läpi. Havainnot kirjattiin ylös ja kuvattiin valokuvoin. Rantatien vierellä itäisimmän mökin kohdalla oli pelto- tai tieröykkiö. Itäisimmän mökin vierestä löytyi suuren talon pohjakiveys. Kiveyksen reunapisteet tallennettiin gps-laitteella ja se valokuvattiin. Talonpohjasta etelään, ylös rinnettä, tien vieressä oli myös jonkinlainen betoninen kaukalo, jonka alaosasta tuli metalliputki. Myös tämän sijainti otettiin ylös ja kohde valokuvattiin.

Vähäsillan leirialueen pelloille kaivettiin 9 koekuoppaa, jotka olivat maanoksiltaan peltomultaa ja savea. Koekuopat olivat löydöttömiä. Koekuoppien sijaintitiedot tallennettiin gps:llä ja ne valokuvattiin, sekä kuvailtiin sanallisesti.

Syväjärven kaavoitusalueen tienlaidasta löytyi rajamerkki. Rajamerkin sijaintitiedot tallennettiin ja se valokuvattiin. Alue kuljettiin läpi, mutta muita kohteita ei havaittu. Alue on suhteellisen hankalakulkuista, sekä alaosastaan vetistä.



**Kuva 1. Vähäsilta, päärakennus kuvattuna saunalta rannasta. Kuvattu lounaaseen.**



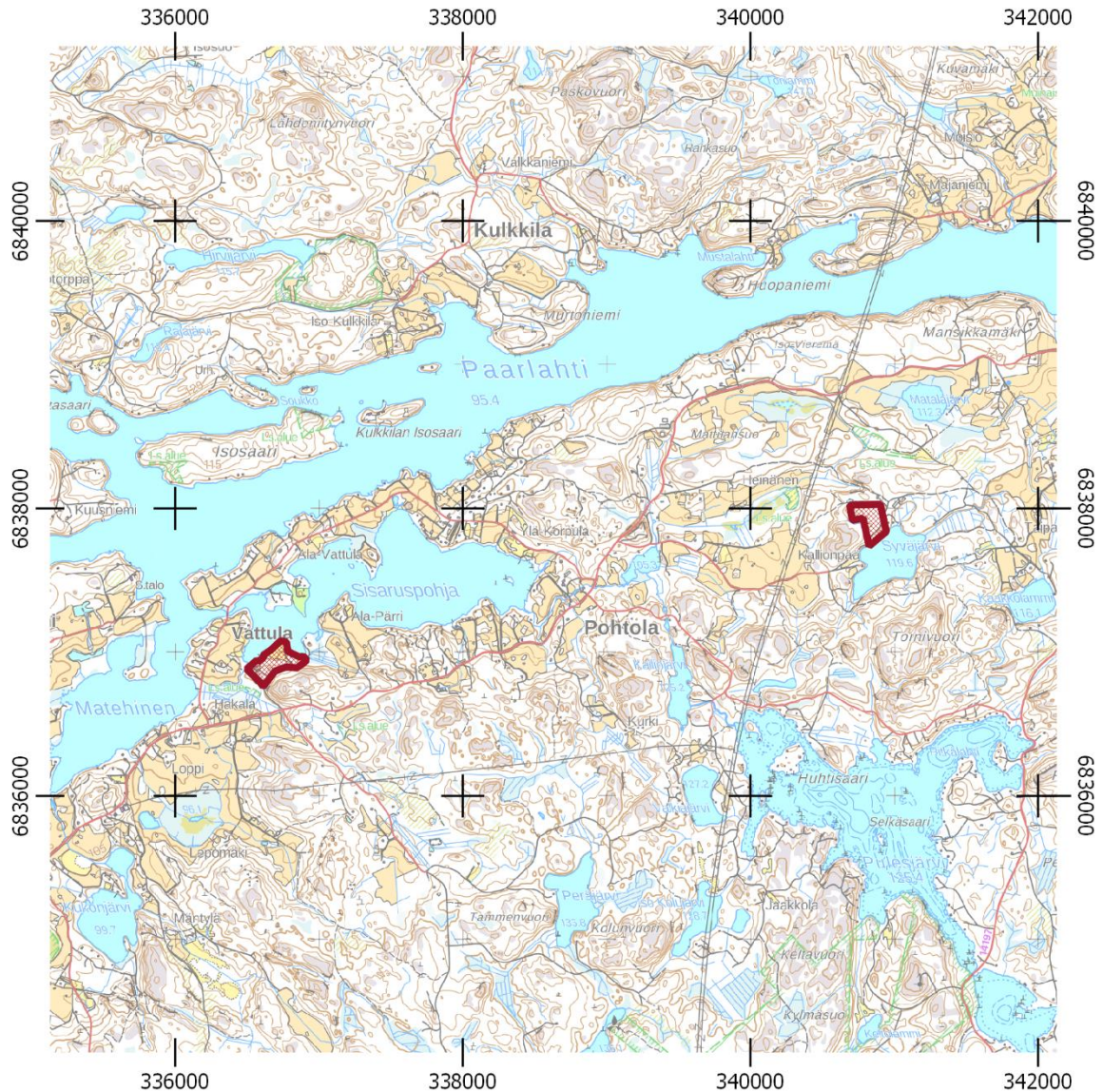


**Kuva 2. Vähäsilta, saunarakennuksen takana olevaa heinikkoista rinnettä, johon tehtiin kaksi koekuoppaa. Kuvattu koilliseen.**



**Kuva 3. Vähäsillan inventointialueen pellon pohjoisreunaa. Koivut reunustavat rantatietä. Kuvattu länteen.**



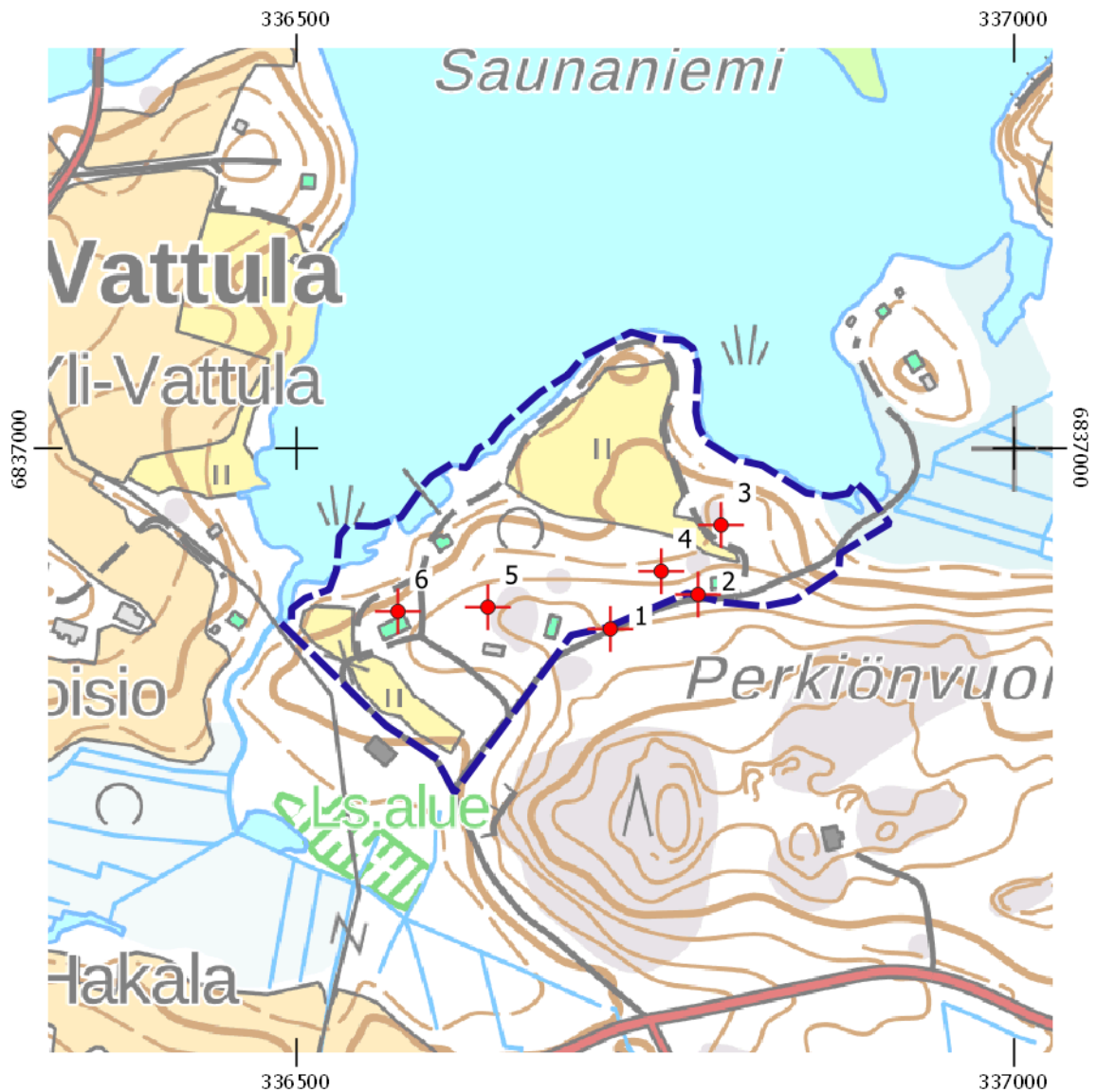


**Kartta 10. Maastossa tarkastetut alueet. MK 1 : 50 000.**

## Vähäsilta

Vähäsillan alue oli kalliainen ja kivinen, sekä hyvin savinen alue. Alueella oli sekä metsää että peltoa, mutta päärakennuksen ympäristö oli tasainen alue ja se oli nurmikolla. Rannat olivat pusikkoiset ja heinikkoiset. Pellot olivat kesannolla. Alueen läpi kulki rantatie, joka on tehty alueelle. Maa-perä oli vetistä. Vesi luultavimmin valui Perkiönvuorelta näin keväällä alas järvelle. Alueen rinteille tehtiin yhteensä 9 koekuoppaa, joiden maannos oli peltomultaa ja savea.

Alla olevaan karttaan on kuvattu havaintoja Vähäsillan alueelta. Kaikki rakenteet liittyvät moderniin maankäyttöön.



**Kartta 11. Vähäsilta, havaintokohteet. MK 1 : 5000.**

Kartan kohteet

1. Rajamerkki. Rajamerkissä kuvattuna numero 6. Katso: Kuva 4
2. Betonirakenne, n.1x1m. Moderni. Katso: Kuva 5.
3. Pellolta nostettuja kiviä. Katso: Kuva 6.
4. Rakennuksen kivijalka, n. 6x15m. Rakennus on nähtävissä 1950-luvun peruskartassa. Katso: Kartta 4 ja Kuva 7.
5. Moderni tiilikasa. Katso: Kuva 8.
6. Kellarin jäännös päarakennuksen pohjoispuolella. Katso: Kuva 9.





**Kuva 4. Vähäsilta, kohde 1. Rajamerkki nykyisellä rajalla. Kuvattu pohjoiseen.**



**Kuva 5. Vähäsilta, kohde 2, Betonirakenne, jossa juoksutusputki. Kuvattu luoteeseen.**





**Kuva 6. Vähäsilta, kohde 3. Rantaan johtavan tien vieressä oli kalliolle koottuja kiviä. Kivet saattavat olla tulleet tien rakentamisvaiheessa. Kuvattu itään.**



**Kuva 7. Vähäsilta, kohde 4. Rakennuksen kivijalka. Kuvattu pohjoiseen.**



**Kuva 8. Vähäsilta, kohde 5. Päätalon ja toisen mökin välisellä kalliolla oli tiilikasa. Kuvattu pohjoiseen.**



**Kuva 9. Vähäsilta, kohde 6. Päätalon pohjoisen puoleisella rinteellä oli romahtanut kellari. Kuvattu etelään.**

### Koekuopat

Vähäsillan alueelle kaivettiin 9 koekuoppaa 28.4.2021 tehdyn maastotyön yhteydessä. Koekuopat olivat kooltaan noin 40 x 40cm ja kaivettiin 30-40 cm syvyyteen. Kaikista tuli vastaan pohjasavi.





**Kartta 12. Koekuoppien sijainti. MK 1 : 5000.**

### Koekuoppa 1

0-20cm peltomulta

20-33cm savi

Ei löytöjä



**Kuva 10. Koekuoppa 1, kuvattu kaakkoon**  
**Kuva 11. Koekuoppa 2, kuva lounaaseen**

### Koekuoppa 2

0-15cm peltomulta

15-35cm savi

Ei löytöjä

### Koekuoppa 3

0-25cm peltomulta

25-36cm savi

Ei löytöjä





**Kuva 12. Koekuoppa 3, kuva kaakkoon.**

**Kuva 13. Koekuoppa 4. Kuva länteen**

Koekuoppa 4

0-38 cm savi

Ei löytöjä

Koekuoppa 5

0-2 cm peltomulta

2-43 cm savi

Ei löytöjä

Koekuoppa 6

0-2cm peltomulta

2-43cm savi

Ei löytöjä



**Kuva 14. Koekuoppa 5. Kuva etelälounaaseen.**

**Kuva 15. Koekuoppa 6. Kuva länsiluoteeseen**

#### Koekuoppa 7

0-2cm peltomulta

2-40cm savi

Ei löytöjä

#### Koekuoppa 8

0-2cm peltomulta

2-38cm savi

Ei löytöjä

#### Koekuoppa 9

0-2cm sammal/multa

2-38cm savi

Ei löytöjä





**Kuva 16. Koekuoppa 7. Kuva pohjoiseen.**



**Kuva 17. Koekuoppa 8. Kuva lounaaseen**



**Kuva 18. Koekuoppa 9. kuva itään**

## Syväjärvi

Syväjärven inventointialue oli kivikkoisen sammalpeitteinen metsä, jonka eteläosa oli osittain kosteikkoa. Metsä oli pääosin kangasmetsää ja osittain vaikeakulkuista. Tien rannanpuoleinen alue kasvoi erittäin tiheää uutta pajukkoa ja muuta uutta puuta. Tien rannanpuoleinen alue oli myös hyvin jyrkkä ja alhaalta alava. Tien vieressä oli vanha rajamerkki, joka oli alueen ainoa havaito, joka luokiteltiin muuksi kulttuuriperintökohteeksi.



**Kartta 13. Syväjärven inventointialue. Havaintokohde 7. MK 1 : 5000.**





**Kuva 19. Alueen läpi kulki metsäkoneen kulku-urat. Kuvattu luoteeseen.**



**Kuva 20. Alue oli pääosin kuusimetsää. Kuvattu etelään.**

## 4 Kohteet

### Syväjärvi, muu kohde (kivirakenteet rajamerkit)

Nimi:	Syväjärvi
Kunta:	Tampere
Laji:	muu kohde
Mj.rekisteritunnus:	uusi kohde
Ajoitus:	historiallinen
Muinaisj.tyyppi:	kivirakenteet, rajamerkit
Lukumäärä:	1
N	6837848
E	340875
Z/m.mpy	125 m mpy
Koord.selite	GPS mittaus
Aiemmat tutkimukset:	-

Nimi: Syväjärvi
Kunta: Tampere
Laji: muu kohde
Mj.rekisteritunnus: uusi kohde
Ajoitus: historiallinen
Muinaisj.tyyppi: kivirakenteet, rajamerkit
Lukumäärä: 1
N: 6837848
E: 340875
Z/m.mpy: 125 m mpy
Koord.selite: GPS mittaus
Aiemmat tutkimukset: -

Paikalla on noin 0,5 metriä korkea pystykivi sekä jonka juurella on myös noin 1 m x 1 m kokoinen tukikiveys. Numeroa kivistä ei tunnistettu.

Alueella ei näyttäisi olevan merkittäviä rajoja ennen 1900-lukua. Muotonsa puolesta kivirakenne ajoittuu 1900-luvun alkuun.

Kohde on olemassa olevalla rajalla, tien vieressä, pienessä rinteessä.





**Kuva 21. Rajamerkki Syväjärventien reunassa. Kuvattu pohjoiseen.**

## 5 Tulokset

Läntisen tarkastelualueen lounas- ja eteläpuolella kulkeva Vähäsillantien linjaus todennäköisesti periytyy 1700-luvulta. Koska kyseessä on käytössä oleva tielinja, ei sitä voida pitää muinaisjäännöskohteena. Periaatteessa alueen länsipuolella olevan puron yli on saattanut kulkea silta, josta voisi olla jäänteitä. Jäänteitä ei kuitenkaan inventoinnissa havaittu. Sisaruspohjan ranta-alueet ovat potentiaalisia kivikautisen asutuksen kannalta. Kairattujen koekuoppien perusteella alueella ei havaittu merkkejä kivikautisesta asutuksesta. Historiallisen asutuksen kannalta katsottuna alue on epätodennäköistä asuinpaikka-alueita. Alueen länsiosassa saattaa sijaita Pohtolan ja Vattulan kylien välinen rajamerkki (136), joka on mahdollisesti yhä nykyäänkin käytössä. Tästä ei kuitenkaan inventoinnin yhteydessä tehty havaintoa.

Itäisempi alue Syväjärven pohjoisrannalla on moreenimäkeä. Alueella tuskin on asuttu ja viljelyyn alue ei ole sovelias. Karttojen ja muun aineiston perusteella alue on takamaata. Teoriassa paikalla voisi olla terva- tai hiilihautoja, mutta inventoinnin yhteydessä niistä ei tehty havaintoja.

Inventointihavaintona mainittakoon vanha rajamerkki Syväjärven alueella, joka todennäköisesti ajoittuu 1900-luvun alkuun. Inventoinnissa havaittiin myös vanha talonpohja itäisimmän mökin vierestä. Talon perustus kuuluu todennäköisesti 1950-luvun peruskartassa näkyvään rakennukseen. Koekuopista ei havaittu merkkejä kiinteistä muinaisjäännöksistä.

Tampereella 14.6.2021

Kalle Luoto (FM, arkeologi) ja Mari Wuoti (FM, arkeologi)



## 6 Lähteet

Rajala, Ulla (Nurminen, Teija) 1995. Tampereen kaupungin inventointi 1994. Kenttätyöt Teija Nurminen, kertomus Ulla Rajala. Tampereen museot. Museoviraston arkeologian osaston arkisto.

Salminen Hanna-Leena 2007. Tampere. Hirviniemi ja Sisaruspohja. Osayleiskaava-alueiden arkeologinen inventointi 2007. Pirkanmaan maakuntamuseo.

Suni, Maarit 1975. Tampereen Teiskon, Tottijärven, Valkeakosken ja Viljakkalan inventointi. Museoviraston arkeologian osaston arkisto.

Tikkanen M & Seppä H, 2001: Post-glacial history of Lake Näsijärvi, Finland, and the origin of the Tammerkoski Rapids. *Fennia* 179: 1: 129-141.

### Maanmittauslaitos

- Peruskartat 2124 10 (1955) ja 2142 01 (1954)
- Kiinteistötietojärjestelmä: 18,18:D TEISKO: Separat förrättningskarta, storskifte, Pohtola by (Nathan Lilius 1753/1796)

### Digitaaliarkisto:

Maanmittaushallitus, Senaatin kartasto, [Tampere] (XXI-XXII 24-25)