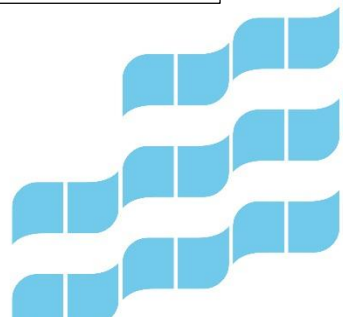


Vähäsillan ranta-asemakaava

Ranta-asemakaavan selostus

5.8.2021



Vähäsillan ranta-asemakaava

RANTA-ASEMAKAAVA NRO 8807

Ranta-asemakaavan selostus, joka koskee 5.8.2021 päivättyä ranta-asemakaavakarttaa nro 8807. Asian hyväksyminen kuuluu kaupunginvaltuuston toimivaltaan.

PERUS- JA TUNNISTETIEDOT

Ranta-asemakaava koskee:

Tampereen kaupungin kiinteistöjä 837-714-1-68, 837-714-2-8, 837-714-1-95, 837-714-2-23 ja 837-714-2-101.

Ranta-asemakaavalla muodostuu:

Kortteli 1 sekä maa- ja metsätalousaluetta sekä tiealuetta.

Suunnittelusta vastaa:

Ramboll Finland Oy, Pakkahuoneenaukio 2, 33101 Tampere. Yhteyshenkilö: Minna Lehtonen, 050 372 8523, minna.lehtonen@ramboll.fi

Asiaa hoitaa:

Tampereen kaupunki, Hilikka Takalo, kaavainsinööri, 050 562 0345

Diariinnumero:

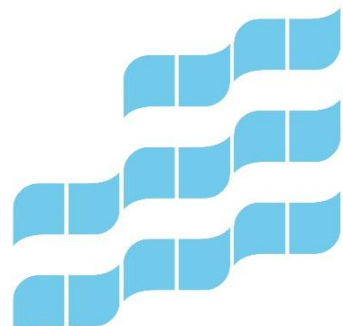
TRE:1190/10.02.01/2020, pvm 5.8.2021

Vireille tulo:

5.8.2021

Kaavan nimi ja tarkoitus

Kämmenniemi/Viitapohja, Vähäsillan ranta-asemakaava. Ranta-asemakaava numero 8807.



1 RANTA-ASEMAKAAVAN KUVAUS

1.1 Rakennusoikeus

Kiinteistöillä 837-714-1-68, 837-714-2-8, 837-714-1-95 (osa), 837-714-2-23 ja 837-714-2-101 on ollut osayleiskaavassa osoitettua rakennusoikeutta yhteensä 1000 kerrosneliometriä (jatkossa k-m²). Ranta-asemakaavassa yhteensä kolmelle eri rakennuspaikalle osoitetaan rakennusoikeutta 840 k-m². Alueen rakennusoikeus pienenee kaavamuutoksen johdosta 160 k-m². Uusi tonttitehokkuus e (rakennusoikeus kerrosneliometreinä jaettuna tontin pinta-alalla) on AO-rakennuspaikalle 0,02 Sekä RA-rakennuspaikoille pyöristettynä 0,01-0,02.

Nykytila	Pinta-ala m ²	Rakennusoikeus k-m ²	Tonttitehokkuus e
837-714-1-68, 837-714-2-8, 837-714-1-95 (osa), 837-714-2-23 ja 837-714-2-101	56268	1000	0,02
837-714-1-95 (osa)	38949	0	0

Rakennuspaikat kaavamuutoksen jälkeen	Pinta-ala m ²	Rakennusoikeus k-m ²	Tonttitehokkuus e
Rakennuspaikka 1	18304	475 + s25	0,03
Rakennuspaikka 2	10709	145 + s25	0,02
Rakennuspaikka 3	12739	145 + s25	0,01

1.2 Mitoitus

Kaava-alueelle osoitetaan Sisaruspohjan rantaan yhteensä yksi kappale AO-rakennuspaikkaa (erillispientalojen korttelialue) ja kaksi kappaletta RA-rakennuspaikkoja (loma-asuntojen korttelialue). Rakennukset on sijoitettava rakennuspaikoille merkityille rakennusaloille. Saunarakennukset tulee rakentaa

vähintään 15 metrin sekä muut rakennukset vähintään 30 metrin etäisyydelle keskivedenkorkeuden mukaisesta rantaviivasta.

Rantayleiskaavan tekovaiheessa vuoden 1960 emätiloja olivat suunnittelualueen rantapalstat 837-714-1-68 (rek. vuonna 1934, muunnetun rantaviivan pituus 110 m) ja 837-714-1-95 (rek. vuonna 1956, 2 palstaa, muunnettu rantaviivan pituus Sisaruspohjassa 356 m ja Syväjärvellä todellinen rantaviivan pituus 155 m). Todelliset ja muunnetut rantaviivan pituudet laskettiin kaavassa erikseen kaikille silloisille tiloille, joten pituudet voivat poiketa ns. yleisistä rantojen suunnittelukäytännöistä. Mitoituslaskelmat on taulukoitu kylittäin rantayleiskaavan selvitysaineistoihin. Mitoituslukuna käytettiin Sisaruspohjassa 5 loma-asuntoa/muunnettu rantaviivakilometri ja Syväjärvellä 4,4 loma-asuntoa/todellinen rantaviivakilometri. Kyseiset rantaosuudet saivat rakennusoikeutta yhteensä 3,0 loma-asuntoyksikköä.

Sisaruspohjan rantajaksolle voi osoittaa maksimissaan kolme erillistä loma-asuntoyksikköä nykyiselle leirikeskusalueelle (Vähäsillan alue). Syväjärven rannalta siirrettäisiin yksi paikka Vähäsillan rantaosuudelle, Vähäsillan mitoitus on kaksi paikkaa.

1.3 Kaavamerkinnot

	Kaavamerkintä	Kaavamerkinnot selitys
Käyttötarkoitus	AO	Erillispientalojen korttelialue.
Käyttötarkoitus	RA	Loma-asuntojen korttelialue.
Käyttötarkoitus	M	Maa- ja metsätalousalue.
Kortteli	1	Korttelin numero.
Rakennuspaikka	3	Ohjeellisen rakennuspaikan numero.
Nimistö	VÄHÄNSILLANTIE	Tien nimi.
Rakennusoikeus	25	Rakennusoikeus kerrosalaneliömetreinä.
Kerrosluku	I	Roomalainen numero osoittaa rakennusten, rakennuksen tai sen osan suurimman sallitun kerrosluvun.
Rakennusalamääräys	sa-2	Rakennusala, jolle saa sijoittaa saunarakennuksen.
Istutettava alueen osa	i-11	Istutettava alueen osa. Alueella on säilytettävä olemassa olevaa

	Kaavamerkintä	Kaavamerkinnän selitys
		puustoa mahdollisuuksien mukaan ja sitä on täydennettävä uusilla istutuksilla ympäristöön soveltuvalla tavalla.
Suojelumääräys	sl-16	Alue, jolla esiintyy erityisesti suojeltava laji. Alueen luonnonsuojelullista arvoa ei saa hävittää eikä heikentää. Lajin elinolosuhteita ylläpitävät ja parantavat erikseen laadittavan hoitosuunnitelman mukaiset hoitotoimenpiteet ovat sallittuja.

1.4 Kaavan vaikutukset

Ranta-asemakaavan vaikutukset on arvioitu maankäyttö- ja rakennusasetuksen 1§ mukaisesti.

Kaava mahdollistaa alueen myymisen. Rakentaminen perustuu olemassa olevaan rakennuskantaan sekä on uudisrakentamisen osalta tavanomaista rantarakentamista, eikä vaikuta heikentävästi alueen viihtyisyyteen.

Kyseessä on rakennettuun ympäristöön liittyvä, suppeaa aluetta koskeva ranta-asemakaava, jolla ei ole lähiympäristöä laajempia ympäristövaikutuksia.

Kaava-alueella esiintyy viitasammakkoa. Viitasammakon elinympäristö on huomioitu kaavamääräyksissä. Muuten ranta-asemakaavalla ei ole merkittäviä vaikutuksia luonnonympäristöön. Sisaruspohjan osayleiskaavassa osoitettu avoin viheryhteystarve ei heikkene kaavan toteutumisen myötä, koska rakentamattomana ja kasvullisena alueena säilyvä rantavyöhyke mahdollistaa ekologiset yhteydet.

Ranta-asemakaava tiivistää hyvin vähäisesti yhdyskuntarakennetta. Rakentaminen tukeutuu olemassa olevaan kunnallistekniikkaan sekä tieverkkoon.

Ranta-asemakaavalla mahdollistetaan entisen leirikeskuksen käyttö ympärivuotisessa asumisessa sekä kaksi uutta rantarakennuspaikkaa. Rantarakennuspaikoilla on jo entuudestaan leirikeskuksen toimintaan liittyneitä rakennuksia, jotka voidaan säilyttää tai purkaa. Muutos on vähäinen, eikä muuta alueen luonnetta tai kulttuurihistoriallista arvoa.

2 LÄHTÖKOHDAT

2.1 Ranta-asemakaavan tavoitteet

Leirikeskuksen käyttöaste on vähentynyt ja kiinteistön realisoiminen nykyisin kaavamerkinnoin on haastavaa. Tavoitteena on muuttaa osayleiskaavassa leirikeskukseksi merkitty suunnittelualue joko rantarakennuspaikoiksi tai asuinrakennuspaikoiksi. Tämän lisäksi tavoitteena on osoittaa maa- ja metsätalousvaltaista aluetta.

Kaavan tavoitteena on luoda kaavalliset edellytykset hyvälle loma-asuin-/asuinympäristölle. Kaavoituksessa otetaan huomioon alueen sijainti maakunnallisesti arvokkaalla maisema-alueella.

2.2 Suunnittelualue on vehreää ranta-aluetta

2.2.1 Ranta-asemakaava-alue

Ranta-asemakaava koskee Tampereen kaupungin kiinteistöjä 837-721-1-68, 837-714-1-95, 837-714-2-8, 837-714-2-23 ja 837-714-2-101. Kiinteistöjen yhteenlaskettu pinta-ala on noin 9,5 ha.

Suunnittelualue sijaitsee osittain Kämmenniemen ja osittain Viitapohjan alueilla. Etäisyys suunnittelualueelta autoteitse Kämmenniemen keskukseen on noin 6 kilometriä ja Tampereen kaupungin keskustaan noin 26 kilometriä.

Suunnittelualueella on tähän asti toiminut Vähäsillan leirikeskus. Leirikeskuksen alueella on ennestään viisi rakennusta: Leirikeskuksen päärakennus, Jussinniemi, Torppa, rantasauna ja puuvarasto. Rakennusoikeus alueelle on ollut osayleiskaavassa osoitettu 1000 k-m².



Kuva 1. Vähäsillan leirikeskuksen päärakennus.



Kuva 2. Jussinniemi.



Kuva 3. Torppa.

2.2.2 Lähialue

Suunnittelualue ja sen ympäristö on vehreää, puustoista /avointa haja-asutusaluetta, jossa liikennemelu on vähäistä ja ilmanlaatu on hyvä.

Suunnittelualueen läheisyydessä on metsää ja peltoja. Lisäksi on lomarakennuksia, vanhoja maatalojen tilakeskuksia sekä yksittäisiä asuinrakennuksia.

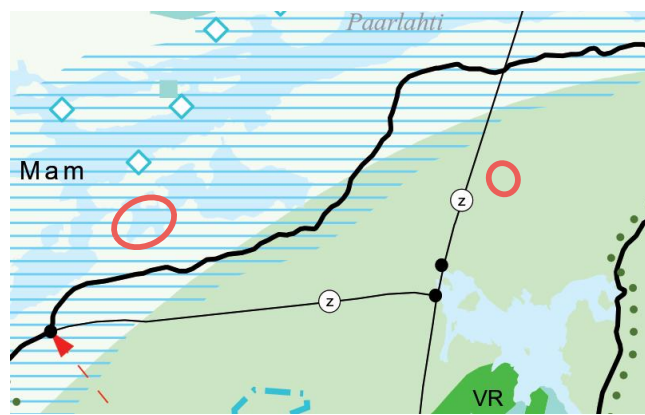
2.2.3 Palvelut

Lähimmät palvelut, kuten esim. Kämmenniemen päiväkoti, koulu, terveysasema ja kirjasto sekä kauppa ja apteekki löytyvät Kämmenniemestä, noin 6 kilometrin matkan päästä suunnittelualueelta.

3 KAAVA-ALUETTA KOSKEVAT SUUNNITELMAT, PÄÄTÖKSET JA SELVITYKSET

3.1 Maakuntakaava

Pirkanmaan maakuntavaltuusto hyväksyi Pirkanmaan maakuntakaavan 2040 kokouksessaan 27.3.2017. Maakuntakaava tuli voimaan kuulutuksella 8.6.2017. Maakuntakaavan hyväksymispäätös tuli lainvoimaiseksi korkeimman hallinto-oikeuden päätöksellä 24.4.2019.



Kuva 4. Ote maakuntakaavasta 2040. Kaava-alueiden sijainti on osoitettu kuvassa punaisin rinkuloin.

Suunnittelualueen ensimmäinen osa on osoitettu maakuntakaavassa maaseutualueeksi sekä maakunnallisesti arvokkaaksi maisema-alueeksi. Maakunnallisesti arvokkaan maisema-alueen suunnittelumääräyksessä sanotaan seuraavaa:

Alueen yksityiskohtaisemmassa suunnittelussa, rakentamisessa ja käytössä on varmistettava, että valtakunnallisesti ja maakunnallisesti merkittävät kulttuuriympäristöjen ja luonnonperinnön arvot säilyvät. Avointen maisematilojen säilymiseen ja uusien rakennuspaikkojen sijaantiin on kiinnitettävä erityistä huomiota. Maisema-alueiden kanssa päällekkäiset maakunnallisesti arvokkaat kulttuurimaisemat on esitetty kaavaselostuksen liitekartalla "Kulttuurimaisemat".

Suunnittelualueen toinen osa on osoitettu maakuntakaavassa maa- ja metsätalousvaltaiseksi alueeksi, joka on ekosysteemipalvelujen kannalta merkittävä. Merkinnällä osoitetaan maakunnallisesti merkittävät laajat yhtenäiset luonnon ydinalueet tai luonnon- ja kulttuuriympäristöjen kokonaisuudet, joilla on tarvetta retkeilyn ja ulkoilun järjestämiseen. Alueet ovat osa maakunnan ekologista verkostoa, ja ne tukevat luonnonympäristöjen kytkeytyvyyttä, säilymistä ja virkistyskäyttöä. Merkintä ei rajoita alueen maa- ja metsätalouskäyttöä tai käyttöä vakituiseen tai loma-asumiseen.

Merkinnän suunnittelumääräys sanoo seuraavaa:

Alueen yksityiskohtaisemmassa suunnittelussa on kiinnitettävä huomiota maa- ja metsätalouden toimintaedellytysten turvaamiseen sekä ulkoilumahdollisuuksia parantavien polku- ja reittiverkostojen ja näihin liittyvien palvelujen järjestämiseen. Alueen suunnittelussa ja toteutuksessa tulee ottaa huomioon luonnon monimuotoisuuden ja muiden luontoarvojen säilyminen sekä välttää luonnonympäristöjen pirstoutumista.

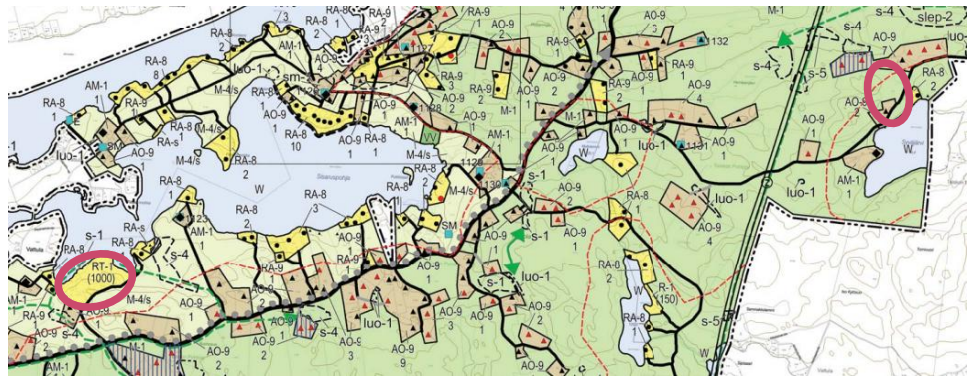
3.2 Yleiskaava

3.2.1 Sisaruspohjan osayleiskaava

Sisaruspohjan osayleiskaava tuli voimaan 27.12.2016 annetulla kuulutuksella.

Osayleiskaavassa alue on merkitty osin leirikeskusalueeksi (RT-1, Suluissa oleva luku ilmoittaa alueen rakennusoikeuden kerrosalaneliömetreissä.) sekä osin maa- ja metsätalousvaltaiseksi alueeksi (M-1, Alueella sallitaan maa- ja metsätalouteen liittyvä rakentaminen sekä haja-asutuksen muodostaminen. Asutusta ei saa sijoittaa 200m lähemmäksi rantaviivaa.).

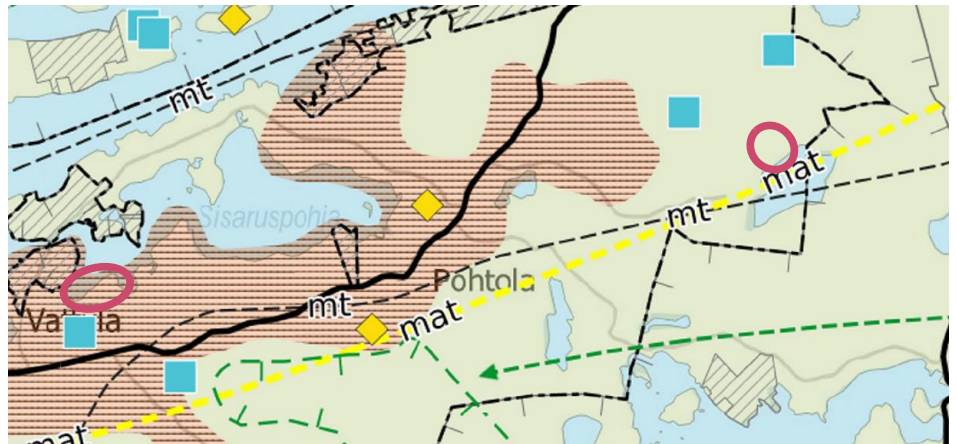
Sisaruspohjan puolella kaava-alueen pohjoisreunalla kulkee viheryhteystarve. Muutoin kaava-alueen läheisyydessä on paljon maa- ja metsätalousvaltaista aluetta, erillispientalojen alueita, loma-asuntoalueita sekä maa- ja metsätalousvaltaista aluetta, jolla ympäristö säilytetään.



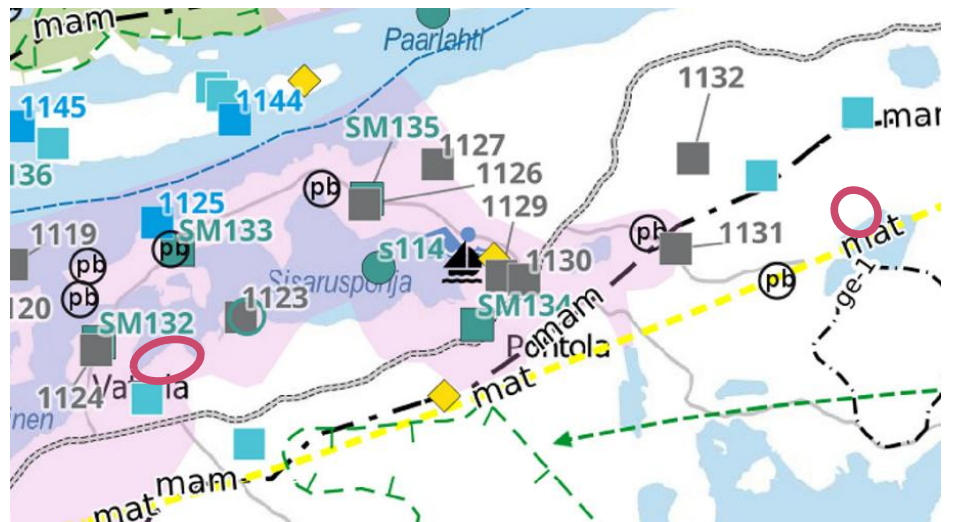
Kuva 5. Ote Sisaruspohjan osayleiskaavasta. Kaava-alueen sijainti on osoitettu otteessa punaisin rinkeloin.

3.2.2 Pohjois-Tampereen strateginen yleiskaava

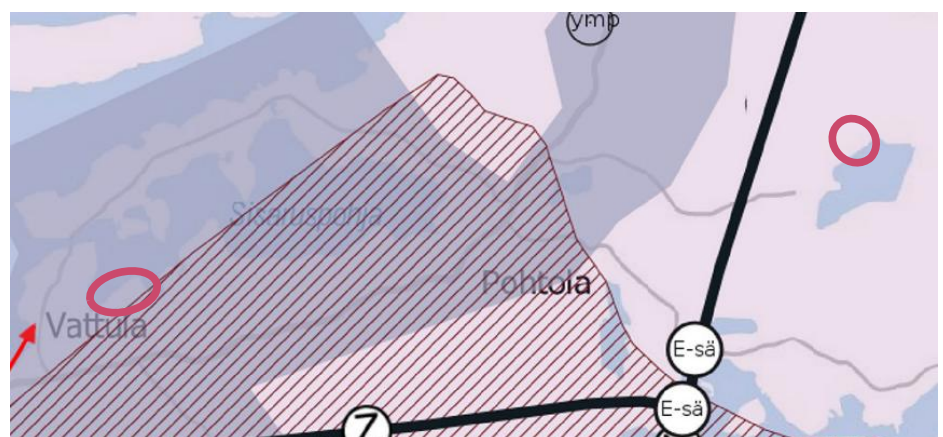
Pohjois-Tampereen strateginen yleiskaava on hyväksytty kaupunginvaltuustossa 19.4.2021. Kaava ei ole vielä lainvoimainen. Osa suunnittelualueesta (Sisaruspohja) on osoitettu strategisessa yleiskaavassa kyläalueeksi, paikallisesti arvokkaaksi kulttuuriympäristöksi sekä arseeni- ja fluoririskien alueeksi ja osa (Syväjärvi) maaseutualueeksi sekä arseeniriskialueeksi. Sisaruspohjan osayleiskaava jää alueella voimaan strategisen kaavan voimaantulon jälkeenkin.



Kuva 6. Ote Pohjois-Tampereen strategisesta yleiskaavasta; kartta 1 – yhdyskuntarakenne. Kaava-alueen sijainti on osoitettu oteessa punaisin rinklolin.



Kuva 7. Ote Pohjois-Tampereen strategisesta yleiskaavasta; kartta 2 – matkailu, virkistys, luonto ja kulttuuriympäristö. Kaava-alueen sijainti on osoitettu oteessa punaisin rinklolin.



Kuva 8. Ote Pohjois-Tampereen strategisesta yleiskaavasta; kartta 3 – yhdyskuntateknikka ja ympäristöterveys. Kaava-alueen sijainti on osoitettu oteessa punaisin rinklolin.

3.3 Asemakaava

Suunnittelualueella ei ole voimassa olevaa asemakaavaa.

3.4 Ranta-alueen mitoitus

Mitoitusperusteet on kuvattu kaavaselostuksen kohdassa 1.2 Mitoitus.

Alueelle on laadittu emätilatarkastelu vuonna 1989 osana Aitolahti-Teisko rantayleiskaavaa. Rantaviivan todellinen pituus tilalla 1:68 on 106 m ja muunnettu 110 m. Tilalla 1:95 todellinen pituus on 563 m ja muunneltu 511 m.

Sisaruspohjan rantajaksolle voi osoittaa maksimissaan kolme erillistä loma-asuntoyksikköä nykyiselle leirikeskusalueelle (Vähäsillan alue). Syväjärven rannalta siirrettäisiin yksi paikka Vähäsillan rantaosuudelle, Vähäsillan mitoitus on kaksi paikkaa.

3.5 Pohjakartta

Pohjakartta on Tampereen kaupungin paikkatiedon laatima ja se on tarkistettu vuonna 2020.

3.6 Suunnittelun tueksi tehdyt selvitykset

Suunnittelualueesta on tehty maisema- ja luontoselvitykset sekä arkeologinen inventointi.

Maisemaselvityksessä todetaan seuraavaa:

Rakennetun ympäristön kehittämisen lähtökohtana on Vähäsillan selvitysalueen ja lähiseudun maisemallisten ominaispiirteiden vahvistaminen. Suositetaan esimerkiksi kärrypolkumaisia tonttiteitä ja vältetään kaavamaisista sarjatuotantoa.

Ranta- ja niittyalueet tulisi säilyttää rakentamattomina ja avoimina alueina. Korkeintaan pienet saunarakennukset soveltuvat rantaan. Pusikoitumaan lähteneitä niitty- ja ranta-alueita voidaan kehittää perinteisin menetelmin avoimempaan suuntaan.

Uudisrakentamisen tulee liittyä luontevasti oleviin pihapiireihin tai sijoittua vaihettumisvyöhykkeelle niityn ja vanhojen rakennusten väliin. Rakennusten sijoitteluun tontilla on kiinnitettävä huomiota. Mallia voidaan ottaa alueen vanhoista ja perinteisistä pihapiireistä.

Luontoselvityksessä todetaan seuraavaa:

Vähäsillan osa-alue sijoittuu Näsijärven Sisaruspohjan rannalle. Alue koostuu leirikeskuksen rakennusten pihapiireistä, ranta-alueesta, metsäisistä osista ja

alueen pohjoisosaan sijoittuvasta avoimesta niittymäisestä, entisestä peltoalueesta. Alueelta ei vuoden 2020 selvitysten yhteydessä havaittu huomionarvoisia kasvillisuus tai luontotyyppiäkohteita. Leirikeskuksen laiturin vierestä on aiempi havainto uhanalaisesta ja luontodirektiivin liitteen II ja IV lajeihin kuuluvasta lietetattaresta. Alueen linnusto koostuu yleisistä metsien ja pihojen lajeista. Alueelle sijoittuu jonkin verran liito- oravalle soveltuvaa elinympäristöä, mutta merkkejä lajin esiintymisestä ei havaittu. Sisaruspohjan lahdenpohjukkaan sijoittuu luonnonsuojelulla suojeltu viitasammakon lisääntymispaikka, lietetattaren aikaisempi havaintopaikka sijoittuu tässä selvityksessä rajatulle viitasammakon lisääntymis- ja levähdyspaikalle. Lisäksi alueen pohjoisosaan sijoittuu viitasammakolle soveltuvaa elinympäristöä ja alueen leirikeskuksen rantaviivan läheisyyteen on rajattu tummaverkkoperhosen kulkureitti.

Syväjärven osa-alue koostuu kokonaisuudessaan metsäalueesta, lukuun ottamatta alueelle sijoittuvaa Syväjärventietä. Syväjärventien ja Syväjärven välinen alue on pääasiassa varttunutta lehtipuuvaltaista taimikkoa. Aivan rannan tuntumassa kasvaa suurempaa puustoa. Syväjärventien pohjoispuolelle sijoittuva metsäalue koostuu metsätalouksikäytössä olevista mänty- ja kuusisekametsistä. Metsät muistuttavat pääosin kuivan kankaan puolukkatyyppin (VT) ja tuoreen kankaan mustikkatyyppin (MT) luontotyyppisiä. Osa-alueelta ei selvityksen yhteydessä havaittu huomioarvoisia luontoarvoja. Alueelta ei havaittu merkkejä liito-oravan tai viitasammakon esiintymisestä. Alueelle ei tämän kaavan yhteydessä ole suunniteltu maankäytön muutosta.

Kaavan laatimisen yhteydessä ei saa hävittää tai heikentää luonnonsuojelulla suojeltua viitasammakon lisääntymis- ja levähdyspaikkaa. Lisäksi aluerajaukselta on aiempi havainto lietetattaresta. Vaikka lajia ei vuoden 2020 selvityksen yhteydessä havaittu, havaintopaikka on lajille edelleen vähintään jokseenkin soveltuva, eikä sen esiintymistä alueella tulevaisuudessa voida poissulkea. Lisäksi suositellaan viitasammakon esiintymisen selvittämisestä Vähäsillan selvitysalueen pohjoisosaan sijoittuvalla lajille soveltuvalla elinympäristöltä, mikäli ranta-alueelle suunnitellaan sen ominaispiirteitä muuttavaa maankäyttöä. Tummaverkkoperhosen kulkuyhteyden lentoa ohjaavana maastollisena elementtinä esiintyvän pensaisen rantavyöhykkeen ja niittyalueen reunan muodostaman kokonaisuuden ominaispiirteet suositellaan säilytettävän.

Arkeologisessa inventoinnissa todetaan seuraavaa:

Läntisen tarkastelualueen lounas- ja eteläpuolella kulkeva Vähäsillantien linjaus todennäköisesti periytyy 1700-luvulta. Koska kyseessä on käytössä oleva tielinja, ei sitä voida pitää muinaisjäännöskohteena. Periaatteessa alueen länsipuolella olevan puron yli on saattanut kulkea silta, josta voisi olla jäänteitä. Jäänteitä ei kuitenkaan inventoinnissa havaittu. Sisaruspohjan ranta-alueet ovat potentiaalisia kiviakautisen asutuksen kannalta. Kaivettujen koekuoppien

perusteella alueella ei havaittu merkkejä kivikautisesta asutuksesta. Historiallisen asutuksen kannalta katsottuna alue on epätodennäköistä asuinpaikka-alueita. Alueen länsiosassa saattaa sijaita Pohtolan ja Vattulan kylien välinen rajamerkki (136), joka on mahdollisesti yhä nykyäänkin käytössä. Tästä ei kuitenkaan inventoinnin yhteydessä tehty havaintoa.

Itäisempi alue Syväjärven pohjoisrannalla on moreenimäkeä. Alueella tuskin on asuttu ja viljelyyn alue ei ole soveliaista. Karttojen ja muun aineiston perusteella alue on takamaata. Teoriassa paikalla voisi olla terva- tai hiilihautoja, mutta inventoinnin yhteydessä niistä ei tehty havaintoja.

Inventointihavaintona mainittakoon vanha rajamerkki Syväjärven alueella, joka todennäköisesti ajoittuu 1900-luvun alkuun. Inventoinnissa havaittiin myös vanha talonpohja itäisimmän mökin vierestä. Talon perustus kuuluu todennäköisesti 1950-luvun peruskartassa näkyvään rakennukseen. Koekuopista ei havaittu merkkejä kiinteistä muinaisjäännöksistä.

4 VUOROVAIKUTUS JA RANTA-ASEMAKAAVAN SUUNNITTELUN VAIHEET

4.1 Ranta-asemakaavan käynnistäminen

Ranta-asemakaava kuulutettiin vireille 5.8.2021 Osallistumis- ja arviointisuunnitelma sekä valmisteluaineisto (ranta-asemakaavakartta, ranta-asemakaavaselostus ja havainnekuva) kuulutettiin nähtäville 21 vrk ajaksi.

4.1.1 Ranta-asemakaavan osalliset

Tieto ranta-asemakaavan vireille kuuluttamisesta ja valmisteluaineistoa saatettiin tiedoksi osallisille.

- Kaavan hakija
- Kiinteistöjen omistajat ja asukkaat (lähivaikutusalue)
- Kaupungin eri viranomaiset ja toimialat
- Pirkanmaan ELY-keskus
- Pirkanmaan liitto
- Sisaruspohjan vesiosuuskunta
- Pirkanmaan maakuntamuseo
- Muut ilmoituksensa mukaan

4.1.2 Valmisteluaineistosta esitetyt mielipiteet ja niiden huomioon ottaminen

Nähtävillä olon ajan on mahdollista antaa palautetta valmisteluaineistosta. Saatu palaute huomioidaan ranta-asemakaavaehdotuksen valmistelussa.

4.2 Ranta-asemakaavaehdotus

Ehdotus uudeksi ranta-asemakaavaksi esitellään yhdyskuntalautakunnalle, joka päättää sen asettamisesta nähtäville.

4.3 Ranta-asemakaavan hyväksyminen

Ranta-asemakaava hyväksytään kaupunginvaltuustossa sen oltua nähtävillä. Hyväksymisen jälkeen päätökseen voi hakea muutosta.

5 RANTA-ASEMAKAAVAN TOTEUTUS

Ranta-asemakaavasta on tehty havainnepiirros, jossa on esitetty yksi mahdollisuus kaavan toteuttamiseksi suunnittelualueen rakennuspaikoilla.

Kaavan toteuttaminen voidaan aloittaa sen saatua lainvoiman.

Kaavan seurantalomake on selostuksen liitteenä.

6 LUETTELO SELOSTUKSEN LIITEASIAKIRJOISTA

- Osallistumis- ja arviointisuunnitelma 5.8.2021
- Ranta-asemakaavakartta 5.8.2021
- Asemakaavan seurantalomake (lisätään ehdotusvaiheessa)
- Havainnekuva

6.1 Luettelo muista kaavaa koskevista asiakirjoista

- Vähäsillan leirikeskuksen alueen rakennetun ympäristön ja maiseman selvitys (Ramboll Finland Oy)
- Vähäsillan luontoselvitys (Ramboll Finland Oy)
- Vähäsilta - Arkeologinen inventointi (Kulttuuriympäristöpalvelut Heiskanen & Luoto Oy)