

Vastaanottaja

**Tampere Missio Ry**

Asiakirjatyyppi

**Raportti/Ranta-asemakaavaa varten laadittu luontoselvitys**

Päivämäärä

**01/2021**

Donnan ID

# VÄHÄSILLAN LUONTOSELVITYS TEISKO, TAMPERE



# **VÄHÄSILLAN LUONTOSELVITYS TEISKO, TAMPERE**

Projekti **Vähäsillan leirikeskuksen ranta-asemakaavan luontoselvitys, Teisko,  
Tampere**  
Vastaanottaja **Tampere Missio ry**  
Asiakirjatyyppi **Luontoselvitys**  
Päivämäärä **21.1.2021**  
Laatija **Heikki Holmén**  
Tarkastaja **Elviira Ritari**

Ramboll  
PL 718  
Pakkahuoneenaukio 2  
33101 TAMPERE

P +358 20 755 611  
F +358 20 755 6201  
[www.ramboll.fi](http://www.ramboll.fi)

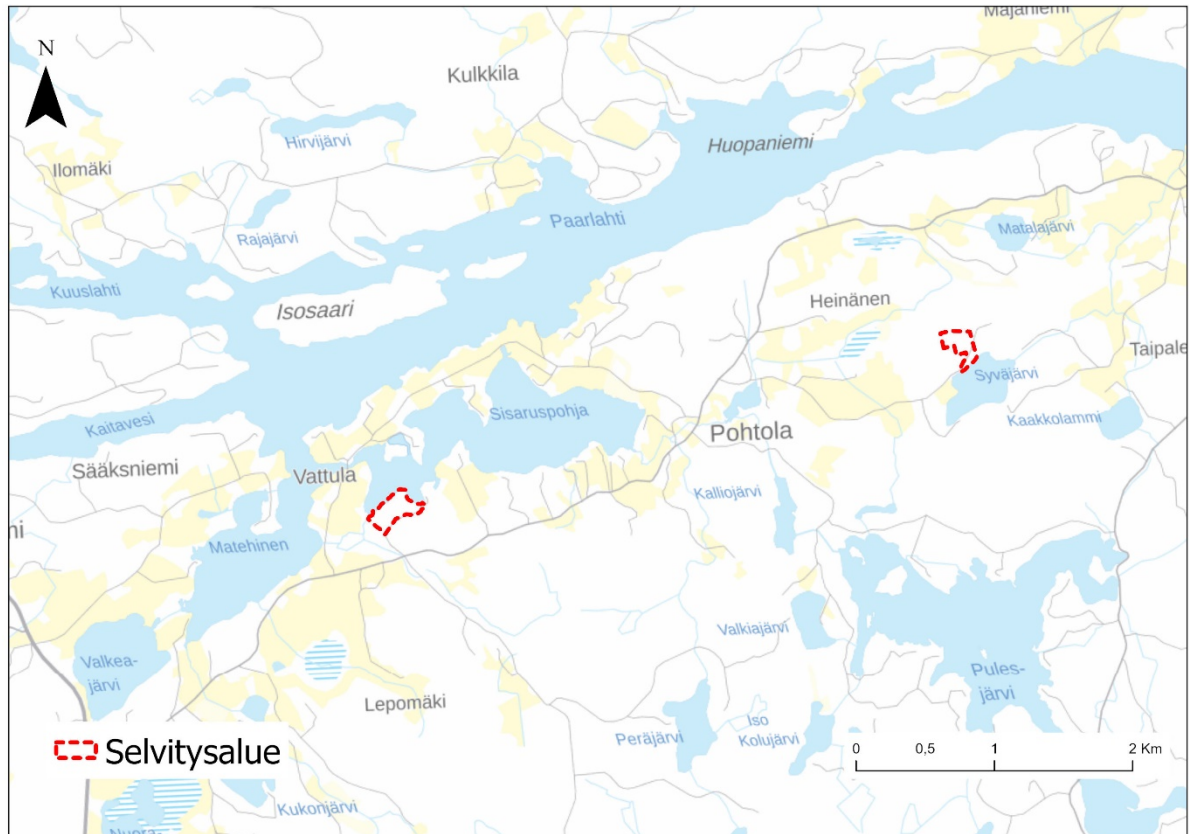
Ramboll Finland Oy  
Y-tunnus 0101197-5, ALV  
rek.  
Kotipaikka Espoo

## SISÄLTÖ

<b>1.</b>	<b>Johdanto</b>	<b>3</b>
<b>2.</b>	<b>Aineisto ja menetelmät</b>	<b>3</b>
<b>3.</b>	<b>Tulokset</b>	<b>4</b>
3.1	Lähtöaineisto	4
3.2	Kasvimaantieteelliset yleispiirteet	5
3.3	Vähäsillan leirikeskus	5
3.3.1	Lietetatar	5
3.3.2	Yleiskuvaus	6
3.3.3	Kuvio 1	7
3.3.4	Kuvio 2	10
3.3.5	Kuvio 3	11
3.3.6	Kuvio 4	12
3.3.7	Kuvio 5	13
3.3.8	Kuvio 6	14
3.4	Syväjärvi	15
3.5	Eläimistö Vähäsillan leirikeskus	16
3.5.1	Liito-orava	16
3.5.2	Viitasammakko	16
3.5.3	Tummaverkkoperhonen	17
3.5.4	Linnusto	17
3.6	Eläimistö Syväjärvi	18
3.6.1	Linnusto ja muu eläimistö	18
3.6.2	Liito-orava	18
3.6.3	Viitasammakko	18
<b>4.</b>	<b>Yhteenveto</b>	<b>18</b>
<b>5.</b>	<b>Lähdeviitteet</b>	<b>19</b>

## 1. JOHDANTO

Ramboll Finland Oy on laatinut luontoselvityksen Tampereen Teiskoon, Vähäsillan leirikeskukselle sekä Syväjärven rantaan sijoittuvalle kiinteistölle (Kuva 1-1). Selvitys on laadittu alueen asemakaavoituksen viiteaineistoksi.



Kuva 1-1. Selvitysalueiden rajaukset taustakartalla.

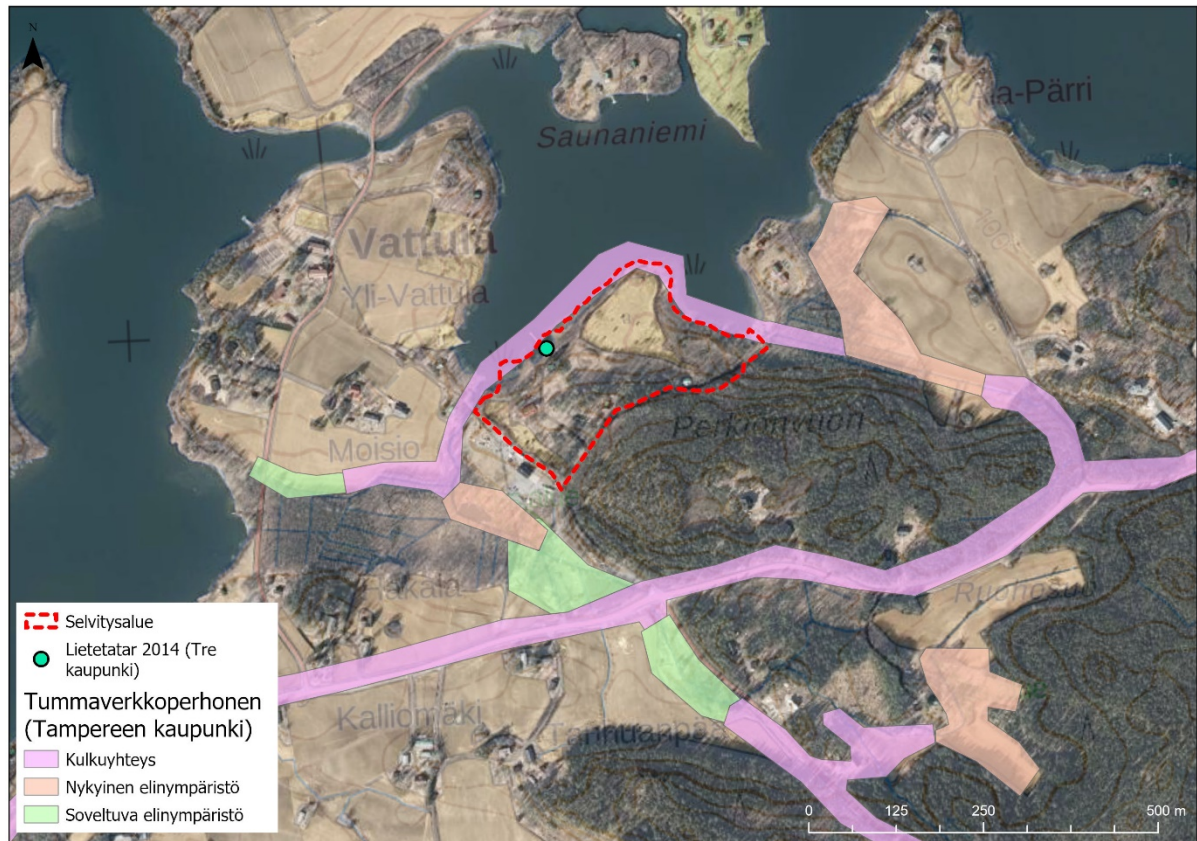
## 2. AINEISTO JA MENETELMÄT

Luontoselvityksessä on käytetty lähtötietoina saatavilla olevaa paikkatietoaineistoa (METLA, OIVA, Maanmittauslaitos, Tampereen kaupungin rajapintapalvelun tietoja). Alueelle tehtiin maastokäynnit 9.4., 6.5., ja 30.6.2020. Maastokäyntien yhteydessä kartoitettiin liito-oravan ja viitasammakon esiintyminen alueilla, alueiden luontotyytit ja huomionarvoisten luontokohteiden esiintyminen sekä muodostettiin yleiskuva alueiden luonnon ominaispiirteistä. Lisäksi tarkkailtiin alueiden pesimälinnustoa. Maastokäynnit teki MMM Heikki Holmén.

### 3. TULOKSET

#### 3.1 Lähtöaineisto

Tampereen kaupungin rajapintapalvelussa alueelta on havainto uhanalaiseksi (EN) (Hyvärinen ym. 2019) luokitellusta lietetattaresta. Alueen länsi- ja eteläpuolella on tummaverkkoperhoselle soveltuvaksi luokiteltuja elinympäristöjä. Selvitysalueen rantaviivan tuntumaan on merkitty tummaverkkoperhosen kulkuyhteys. (Kuva 3-1)



**Kuva 3-1. Vähäsillan selvitysalueelle ja sen läheisyyteen sijoittuvat Tampereen kaupungin rajapinta-aineiston mukaiset huomioarvoiset luontoarvot ilmakuvan ja maastokartan yhdistelmällä.**

### 3.2 Kasvimaantieteelliset yleispiirteet

Kasvimaantieteellisessä jaottelussa selvitysalue sijoittuu eteläboreaaliseen vyöhykkeelle ja Lounaismaan ja Järvi-Suomen alavyöhykkeiden rajamaille. Lounaismaan alue on maamme vanhinta ja vankinta viljelysseutua, lounaismaan saviseutuja luonnehtivat rehevät lehdot ja runsasravinteiset järvet. Alavyöhykkeen keskiosissa yleisimpänä metsätyyppinä on lehtomaisen kankaan käenkaalimustikkatyyppi (OMT), toiseksi runsaimpina esiintyy tuoreen kankaan mustikkatyyppin (MT) metsiä. Saarnen, pähkinäpensaun ja kynäjalavan levinneisyys ulottuu Lounaismaan pohjoisrajoille. Lisäksi ruoho- ja heinäkasveissa on useita lajeja, joiden levinneisyys rajoittuu pääosin Lounaismaan alueelle. Tällaisia lajeja ovat lehtojen ja lehtomaisten kankaiden lajit, kuten alueella suhteellisen yleisenä esiintyvä sinivuokko ja harvinaisempina esiintyvät keltavuokko, imikkä, mukulaleinikki, kevättähtimö ja jänönsalaatti. Järvi-Suomen alavyöhyke käsittää suurimman osan maamme eteläborealisesta vyöhykkeestä. Tätä laajaa ja yhtenäistä aluetta voidaankin pitää valtakunnan eteläosan keskivertona ja alue on kasvillisuudeltaan eräänlaista Suomen perustyyppiä. Yleisimpänä metsätyyppinä esiintyy mustikkatyyppin (MT) tuoreita kankaita, myös kuivan kankaan puolukkatyyppin (VT) metsät ovat yleisiä. Lehtoja ja lehtomaisia metsiä on verrattain vähän. Pienipiirteinen korkeuserojen vaihtelu on alueelle tyyppillistä, laajoja tasankoja tai lakeuksia ei alueella juurikaan esiinny. Soiden määrä on vähäinen (< 20 % maa-alasta) ja ne ovat usein pienialaisia. (Kalliola 1973)

### 3.3 Vähäsillan leirikeskus

#### 3.3.1 LIETETATAR

Kuvion 2 ja 4 rajalla, vesialueen puolelta on havainto uhanalaiseksi luokitellusta lietetattaresta. Laji kuuluu myös ja EU:n luontodirektiivin liitteen II ja IV lajeihin ja sen esiintymispaikka on siten luonnonsuojelulla suojeltu. Lajia on havaittu leirikeskuksen saunarannan laiturin läheisyyteen, järviruo'osta vapaana olevalta alueelta.

Alkuperäinen havainto on päivätty 3.8.2000. Havainnon lisätiedoissa mainitaan, että paikalta on havaittu viiden metrin matkalla veden alla laiturin vieressä kymmenkunta steriiliä yksilöä. Esiintymä on tarkastettu vuonna 2013, jolloin lajia ei havaittu. (Pirkanmaan ELY-keskus 2021)

Lietetar on taantunut vesien säännöstelyn sekä rantojen umpeenkasvun vuoksi, heikkona kilpailijana se ei menesty sulkeutuneessa ympäristössä. Laiturin takia avoimena pysynyt rannan osa on todennäköisesti mahdollistanut lajin esiintymisen alueella. Kososen (2014) mukaan lajilla ei ole kuitenkaan paikalla kasvuedellytyksiä veden sameudesta ja umpeenkasvusta johtuen. Laji voi hyötyä, mikäli rantaa ruopataan tai raivataan ja jos rannassa on jäljellä lajin siemenpankkia. (Kosonen 2014).

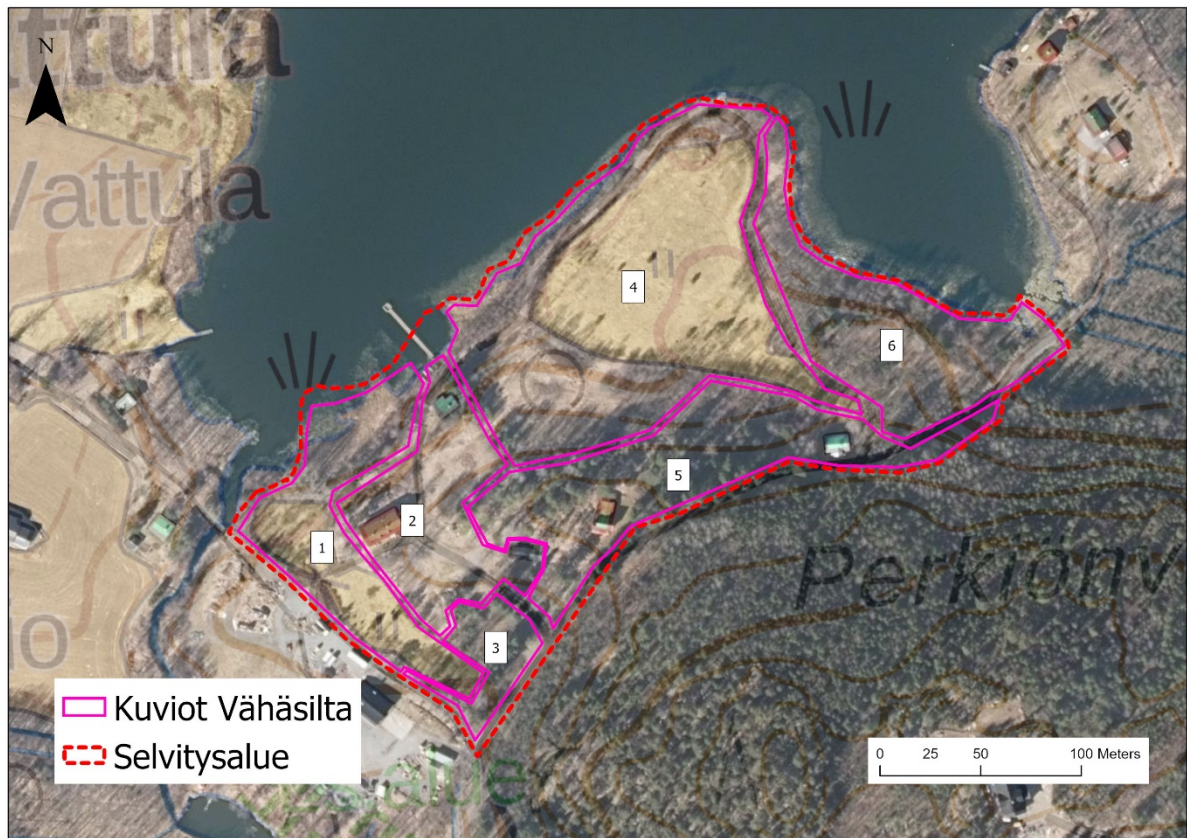
Lajia ei havaittu vuoden 2020 maastotöiden yhteydessä. Laiturin molemmin puolin sijoittuu avointa vesialuetta (Kuva 3-2), joten lajin esiintymistä paikalla tulevaisuudessa ei voida täysin poissulkea.



**Kuva 3-2. Valokuva Sisaruspohjan rannasta Vähäsillan leirikeskuksen laiturilta.**

### **3.3.2 YLEISKUVAUS**

Vähäsillan leirikeskus sijoittuu Näsijärven Sisaruspohjan rannalle. Alue koostuu leirikeskuksen rakennusten pihapiireistä, ranta-alueesta, metsäisistä osista ja alueen pohjoisosaan sijoittuvasta avoimesta niittymäisestä entisestä peltoalueesta. Selvityksen yhteydessä alue jaettiin kuuteen kuvioon/kokonaisuuteen. (Kuva 3-3)



Kuva 3-3. Vähäsillan selvitysalueen kasvillisuuskuviot ilmakuvassa (taustalla maastokartta).

### 3.3.3 KUVIO 1

Kuvio koostuu entisestä, niittymäisestä viljelys-/peltoalueesta ja rantametsästä. Niittymäistä aluetta hallitsee vuohenputkikasvusto, alueella esiintyy myös mm. puna-apilaa, leinikkejä, maitohorsmaa ja vieraslajeista lupiinia. (Kuva 3-4)





**Kuva 3-4. Valokuva kuvion 1 niitystä.**

Rantametsä on yleisilmeeltään rehevää ja lehtomaista. Puusto koostuu lähes yksiomaan haavasta. Kenttäkerros on ruohovaltainen. (Kuva 3-5)



**Kuva 3-5. Valokuva kuvion 1 rantametsästä.**

### 3.3.4 KUVIO 2

Kuvio koostuu leirikeskuksen rakennusten pihapiiristä. Alueelle sijoittuu pihapuita ja istutuksia. Hoitamattomille alueille sijoittuu kuvion 1 kaltaisia vuohenputkivaltaisia alueita. (Kuva 3-6)



Kuva 3-6. Valokuva kuviosta 2, Vähäsillan päärakennuksen länsipuolelta.

### 3.3.5 KUVIO 3

Kuvio on rehevää lehtomaista kangasta muistuttavaa varttunutta kuusimetsää. Kuvion tiheä pensaskerros koostuu pääosin pajuista, haavasta ja rauduskoivusta. (Kuva 3-7)



Kuva 3-7. Valokuva kuvion 3 metsästä.

### 3.3.6 KUVIO 4

Kuvio koostuu niittymäisestä avoimesta ja puoliavoimesta entisestä pelto-/viljelysalasta. Niittymäisen alueen kasvillisuus on samankaltaista kuin kuvion 1 niittymäisellä alueella. Aluetta hallitsee vuohenputkikasvusto, ja siellä esiintyy myös mm. puna-apilaa, leinikkiä, maitohorsmaa ja vieraslajeista lupiinia. (Kuva 3-8)



Kuva 3-8. Valokuva kuvion 4 niitystä.

### 3.3.7 KUVIO 5

Kuvio on selvitysalueen eteläosaan sijoittuva metsäinen alue. Alueen metsätyyppi vaihtelee sen pohjoisosan rehevästä ja lehtipuuvaltaisesta entisen pellon reunusmetsästä, paikoittaisiin ja pienialaisiin kallioisiin mäntykuvioihin. Suurin osa metsäalueesta on kuitenkin mustikkatyypin kuusimetsää. Lähempänä entisen pellon reunaan esiintyy paikoin runsaasti haapaa. (Kuva 3-9)



Kuva 3-9. Valokuva kuvion 5 metsästä.

### 3.3.8 KUVIO 6

Kuvio koostuu selvitysalueen pohjoisosaan sijoittuvasta rantametsästä. Kuvio on ravinteisuustasoltaan lehtoimaista kangasta, jossa esiintyy paikoin lehtoisuutta. Kuvion puusto koostuu pääosin rauduskoivusta, lepistä, haavasta ja pajuista. Pensaskerros koostuu pääosin puulajien taimista. Harva kenttäkerros on ruohovaltainen. (Kuva 3-10)



Kuva 3-10. Valokuva kuvion 6 metsästä.

### 3.4 Syväjärvi

Alue sijoittuu Syväjärven pohjoisrannalle ja koostuu kokonaisuudessaan metsäalueesta, lukuun ottamatta alueelle sijoittuvaa Syväjärventietä. Syväjärventien ja Syväjärven välinen alue on pääasiassa varttunutta lehtipuuvaltaista taimikkoa. Aivan rannan tuntumassa kasvaa suurempaa puustoa. (Kuva 3-11)

Syväjärventien pohjoispuolelle sijoittuva metsäalue koostuu metsätalouskäytössä mänty- ja kuusisekametsistä. Metsät koostuvat pääosin kuivan kankaan puolukkatyyppin (VT) ja tuoreen kankaan mustikkatyyppin (MT) metsistä. Alueen itäosassa, Syväjärventien pohjoispuolella esiintyy paikoin soistuneita korpimaisia laikkuja sekä lehtomaisen kankaan, käenkaalimustikkatyyppin (OMT) ominaispiirteitä sisältävää kuusimetsää.

Syväjärven osa-alueelta ei selvityksen yhteydessä havaittu huomioarvoisia luontoarvoja. Alueelle ei tämän kaavan yhteydessä ole suunniteltu maankäytön muutosta.



Kuva 3-11. Syväjärven osa-alue rajattuna ilmakuvassa.



### 3.5 Eläimistö Vähäsillan leirikeskus

#### 3.5.1 LIITO-ORAVA

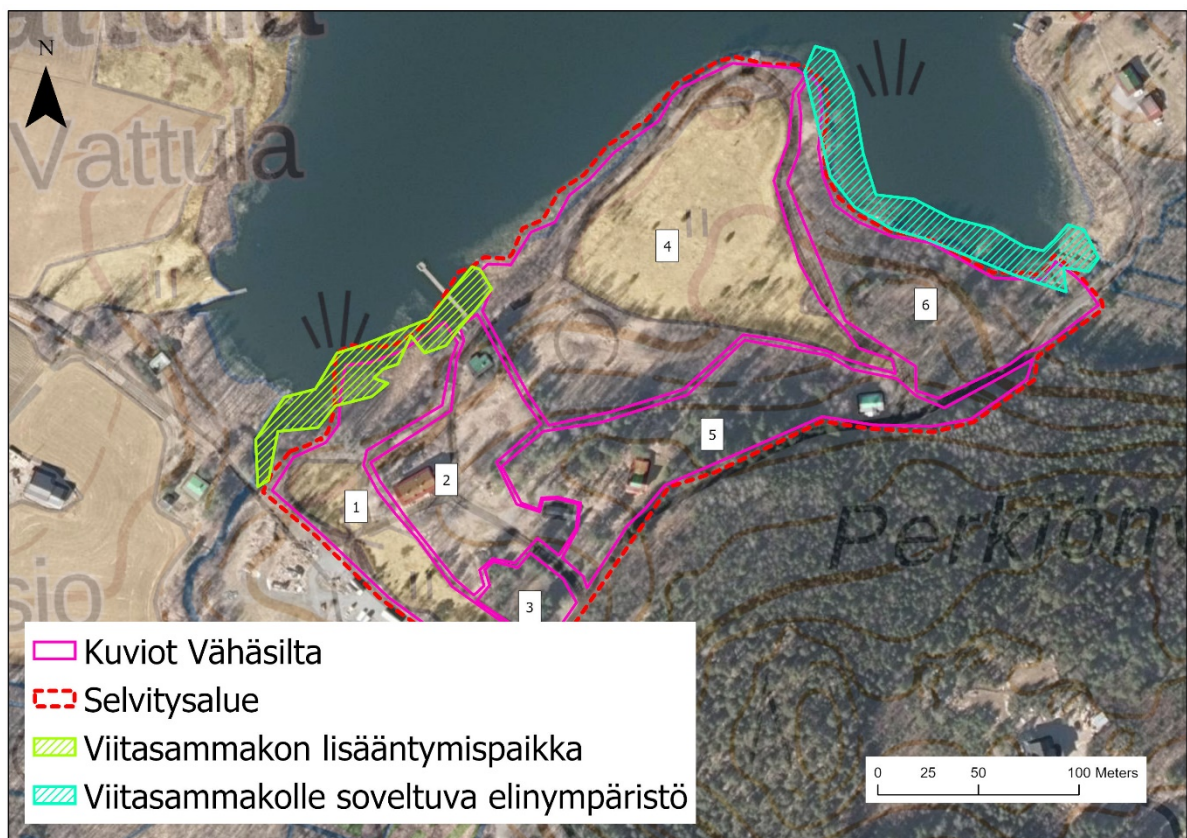
Alueelta ei havaittu merkkejä lajien esiintymisestä. Kasvillisuuskuvioille 3, 5, 6 ja kuvion 1 rantametsään sijoittuu lajille soveltuvaa ympäristöä.

#### 3.5.2 VIITASAMMAKKO

Ranta-alueelta havaittiin satoja äänneleviä viitasammakkokoiraita. Viitasammakko on koko maassa rauhoitettu ja se mainitaan EU:n luontodirektiivin liitteessä IV. Luonnonsuojelulain 49 §:n mukaan luontodirektiivin liitteen IV lajien lisääntymis- ja levähdyspaikkojen hävittäminen ja heikentäminen on kiellettyä. Kieltoon voidaan hakea poikkeuslupaa alueelliselta ELY-keskukselta. Poikkeusluvan myöntämisen edellytyksenä on, että lajin suotuisa suojelutaso ei heikkene, hankkeella ei ole muita toteuttamisvaihtoehtoja ja hanke on yhteiskunnan edun mukainen. Viitasammakko ei ole Suomessa uhanalaiseksi luokiteltu laji (Hyvärinen ym. 2019).

Runsaammin ääntelyä havaittiin selvitysalueen länsireunaan sijoittuvassa lahden pohjukassa. Lisäksi rantaosan itäpuolelle sijoittuvasta ruovikosta havaittiin muutamia äänneleviä viitasammakoita. Lisäksi selvitysalueen itä-/pohjoisosaan sijoittuva lahti on silmämääräisesti arvoituna lajille soveltuvaa elinympäristöä. (Kuva 3-12, Kuva 3-13)

Itä-/pohjoisosaan sijoittuvalta lahdelta ei selvityksen yhteydessä havaittu äänneleviä viitasammakoita, mutta lajin siirtymistä/esiintymistä alueella tulevaisuudessa ei voida kuitenkaan täysin poissulkea.



Kuva 3-12. Vähäsillan alueelle sijoittuvat viitasammakkoalueet rajattuna ilmakuvassa (taustalla maastokartta).



**Kuva 3-13. Valokuva viitasammakon elinympäristöstä Vähäsillan selvitysalueen länsiosaan sijoittuvasta lahdenpohjukasta.**

### **3.5.3 TUMMAVERKKOPERHONEN**

Selvityksen yhteydessä ei havaittu merkkejä lajin esiintymisestä. Alueelle sijoittuvilta niityiltä ei havaittu lajin toukkien ravintokasvia rohtovirmajuurta. Niityt ovat myös yleisilmeeltään lajille erityisen soveltuvaa ympäristöä kuivempia.

### **3.5.4 LINNUSTO**

Maastokäyntien yhteydessä alueelta havaittiin yleisiä pihapiirien ja metsien lintulajeja. havaittuja lajeja olivat pajulintu, peippo, räkättirastas, sepelkyyhky, talitiainen, sinitäinen ja satakieli. Näiden lisäksi vesialueen puolella havaittiin silkkiuikku, telkkä, kalatiira ja kaulushaikara. Alueelta ei tunnistettu linnuston kannata erityisen arvokkaita elinympäristöjä.

## 3.6 Eläimistö Syväjärvi

### 3.6.1 LINNUSTO JA MUU ELÄIMISTÖ

Alueelta havaittiin merkkejä hirven oleskelusta. Linnuista havaittiin räkätti- ja laulurastas, peippo, pajulintu ja kuusitiainen. Syväjärven vesialueelta havaittiin sinisorsa, laulujoutsen ja kuikka. Näin ollen alueen eläimistön arvioidaan koostuvan yleisestä lintu- ja metsälajistosta. Alueelle ei sijoitu eläimistön kannalta erityisen oleellisia ympäristöjä.

### 3.6.2 LIITO-ORAVA

Alueelta ei havaittu merkkejä lajin esiintymisestä. Alueelle ei myöskään sijoitu lajille erityisen soveltuvaa elinympäristöä.

### 3.6.3 VIITASAMMAKKO

Alueelta ei havaittu merkkejä lajin esiintymisestä. Syväjärven ranta alueella ei ole viitasammakolle lisääntymis- ja/tai levähdyspaikaksi soveltuvaa ympäristöä.

## 4. YHTEENVETO

Vähäsillan osa-alue sijoittuu Näsijärven Sisaruspohjan rannalle. Alue koostuu leirikeskuksen rakennusten pihapiireistä, ranta-alueesta, metsäisistä osista ja alueen pohjoisosaan sijoittuvasta avoimesta niittymäisestä, entisestä peltoalueesta. Alueelta ei vuoden 2020 selvitysten yhteydessä havaittu huomionarvoisia kasvillisuus tai luontotyyppikohteita. Leirikeskuksen laiturin vierestä on aiempi havainto uhanalaisesta ja luontodirektiivin liitteen II ja IV lajeihin kuuluvasta lietetattaresta. Alueen linnusto koostuu yleisistä metsien ja pihojen lajeista. Alueelle sijoittuu jonkin verran liito-oravalle soveltuvaa elinympäristöä, mutta merkkejä lajin esiintymisestä ei havaittu. Sisaruspohjan lahdenpohjukkaan sijoittuu luonnonsuojelulla suojeltu viitasammakon lisääntymispaikka, lietetattaren aikaisempi havaintopaikka sijoittuu tässä selvityksessä rajatulle viitasammakon lisääntymis- ja levähdyspaikalle. Lisäksi alueen pohjoisosaan sijoittuu viitasammakolle soveltuvaa elinympäristöä ja alueen leirikeskuksen rantaviivan läheisyyteen on rajattu tummaverkkoperhosen kulkureitti.

Syväjärven osa-alue koostuu kokonaisuudessaan metsäalueesta, lukuun ottamatta alueelle sijoittuvaa Syväjärventietä. Syväjärventien ja Syväjärven välinen alue on pääasiassa varttunutta lehtipuuvältaista taimikkoa. Aivan rannan tuntumassa kasvaa suurempaa puustoa. Syväjärventien pohjoispuolelle sijoittuva metsäalue koostuu metsätaloustyössä olevista mänty- ja kuusisekametsistä. Metsät muistuttavat pääosin kuivan kankaan puolukkatyyppin (VT) ja tuoreen kankaan mustikkatyyppin (MT) luontotyyppisiä. Osa-alueelta ei selvityksen yhteydessä havaittu huomioarvoisia luontoarvoja. Alueelta ei havaittu merkkejä liito-oravan tai viitasammakon esiintymisestä. Alueelle ei tämän kaavan yhteydessä ole suunniteltu maankäytön muutosta.

Kaavan laatimisen yhteydessä ei saa hävittää tai heikentää luonnonsuojelulla suojeltua viitasammakon lisääntymis- ja levähdyspaikkaa. Lisäksi aluerajaukselta on aiempi havainto lietetattaresta. Vaikka lajia ei vuoden 2020 selvityksen yhteydessä havaittu, havaintopaikka on lajille edelleen vähintään jokseenkin soveltuva, eikä sen esiintymistä alueella tulevaisuudessa voida poissulkea. Lisäksi suositellaan viitasammakon esiintymisen selvittämisestä Vähäsillan selvitysalueen pohjoisosaan sijoittuvalla lajille soveltuvalta elinympäristöltä, mikäli ranta-alueelle suunnitellaan sen ominaispiirteitä muuttavaa maankäyttöä. Tummaverkkoperhosen kulkuyhteyden lentoa ohjaavana maastollisena elementtinä esiintyvän pensaisen rantavyöhykkeen ja niittyalueen reunan muodostaman kokonaisuuden ominaispiirteet suositellaan säilytettävän.

## 5. LÄHDEVIITTEET

Hyvärinen, E., Juslén, A., Kemppainen, E., Uddström, A. & Liukko, U.-M. (toim.) 2019. Suomen lajien uhanalaisuus – Punainen kirja 2019. Ympäristöministeriö & Suomen ympäristökeskus. Helsinki. 704 s.

Kalliola R. (1973). *Suomen kasvimaantiede*. WSOY

Kosonen, L. (2014) Lietetatar Tampereella - loppuyhteenveto vuosilta 2009-2014.

Luonnonsuojelulaki 0.12.1996/1096

Metsälaki 1093/1996

Pirkanmaan ELY-keskus (2020). Sähköposti 18.12.2020 Marika Koskinen (Ely) - Taru Heikkinen (Tampereen kaupunki).