

TampereMissio ry

# VÄHÄSILLAN LEIRIKESKUKSEN ALUEEN RAKENNETUN YMPÄRISTÖN JA MAISEMAN SELVITYS

RAMBOLL

23.2.2021



# SISÄLLYS

1. JOHDANTO	3
2. MAISEMARAKENNE	4
3. MAISEMAN KEHITYS	5
4. MAISEMAN ARVOT JA OMINAISUUDET	8
5. RAKENNETTU YMPÄRISTÖ	11
6. MAISEMAN HERKKYYS MUUTOKSILLE JA SUOSITUKSET TÄYDENNYSRAKENTAMISELLE	18
LÄHTEET	20



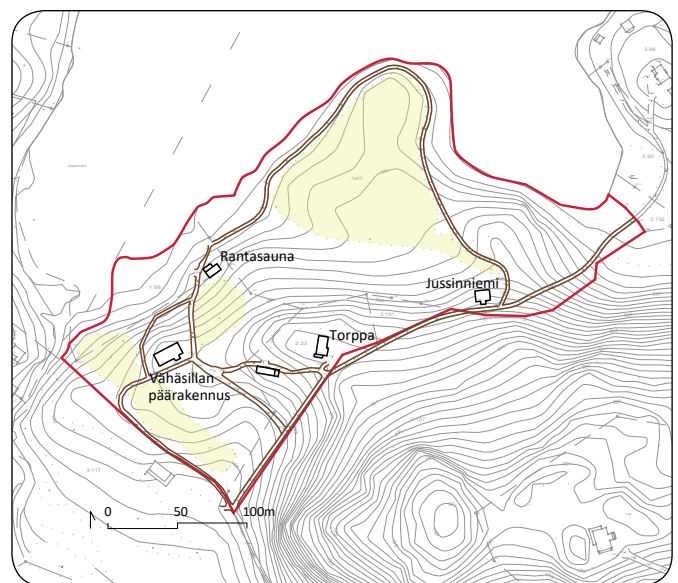
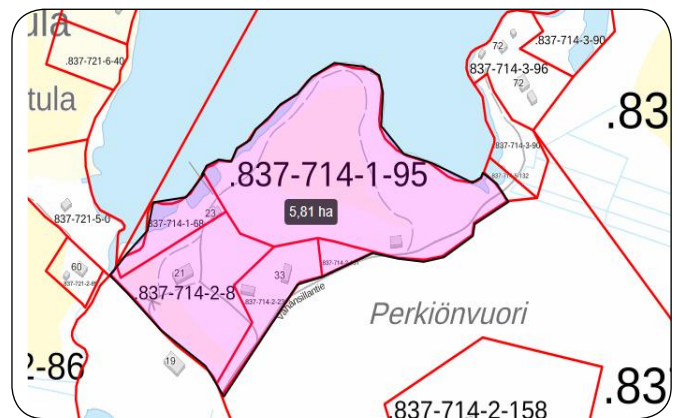
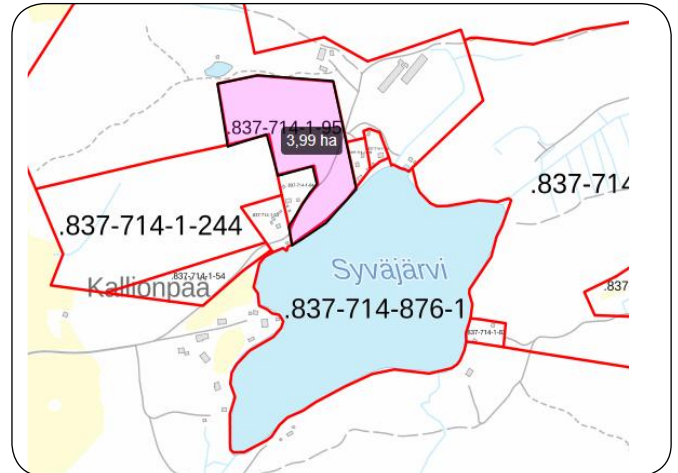
# 1. Johdanto

TampereMissio ry:n omistuksessa olevalle Vähäsillan leirikeskuksen alueelle ollaan laatimassa ranta-  
asemakaavaa. Tämän rakennetun ympäristön ja maiseman  
selvityksen tarkoituksena on täydentää alueen maiseman  
ja rakennusten erityispiirteiden tuntemusta sekä tuoda  
esiin maiseman merkitystä kaavoitusta varten.

Alueella on voimassa Sisaruspohjan osayleiskaava. Siinä  
Vähäsillan alue on osoitettu leirikeskusalueena (RT-1).  
Pirkanmaan maakuntakaavassa 2040 suunnittelualue  
sijoittuu maakunnallisesti arvokkaalle maisema-alueelle.

Leirikeskus sijaitsee Kämenniemessä Sisaruspohjan  
rannalla ja muodostuu viidestä eri kiinteistöstä.  
Kiinteistöistä kaksi sijaitsee varsinaisesta leirikeskuksesta  
erillään, noin neljä kilometriä idempänä Syväjärven  
rannalla. Tässä selvityksessä keskitytään Vähäsillan  
leirikeskuksen alueelle, jolle ollaan hakemassa uusia  
käyttötarkoituksia. Uusina käyttömahdollisuuksina on  
tarkoitus selvittää loma-asumisen lisäksi mahdollisuuksia  
osoittaa alueelle vakituista asumista.

Työn on toteuttanut Ramboll Finland Oy, jossa työn  
teosta ovat vastanneet maisema-arkkitehti Anni-Maija  
Fincke ja arkkitehti Laura Kömi. Työ pohjautuu eri aikojen  
karttojen, kirjallisuudesta ja internetistä saatujen tietojen  
ja maastokäynnillä kerättyjen havaintojen vertailuun.



Vähäsillan leirikeskuksen ja Syväjärven  
kiinteistöjen sijainti ympäröity punaisella.  
Syväjärven alueella sijaitsevat kiinteistöt  
sijoittuvat idemmäksi noin 4 kilometrin päähän.

Vähäsillan leirikeskuksen selvitysalue. Ylimpänä  
Syväjärven kiinteistöt ja alhaalla Vähäsillan  
kiinteistöt.

## 2. Maisemarakenne

Vähäsillan leirikeskus sijoittuu alueelle, jonka maisemarakenteelle on tyypillistä Näsijärvestä sisämaahan työntyvät pitkät, kapeat ja sokkeloiset laaksot. Sisaruspohja on matala, savirantainen järvenpohjukka, joka liittyy syvään ja vuonomaiseen Paarlahteen.

Maastossa on havaittavissa itä – länsisuuntautuneisuutta. Maasto on kumpuilevaa ja pienipiirteistä. Kallioselän teitä on viere vieressä ja niiden väleissä mutkittelee laaksoja. Tasaisia alueita ei juuri ole. Vesistöä on paljon ja se koostuu lammista, Näsijärven lahdistä ja Näsijärven laskevista ojista. Näsijärvestä on runsaasti pieniä saaria.

Seudulle tyypillisesti korkeimmat kohdat ovat maaperältään kalliomaata. Kalliohuippujen väleissä on hiekkamoreenia ja laaksoissa savea, hiesua ja pienialaisilla soilla saraturvetta.

Rannat ovat joko jyrkästi veteen laskevia karuja kalliorantoja tai loivasti järveen viettäviä savirantoja.

Vähäsillan selvitysalue sijaitsee järven päin laskevan Perkiönvuoren pohjoisrinteellä. Korkeuseroa rannan (96 mpy) ja korkeimman kohdan (111 mpy) välillä on

15 metriä. Rinteen lisäksi selvitysalueeseen kuuluu Sisaruspohjaan pistävä loiva niemi.

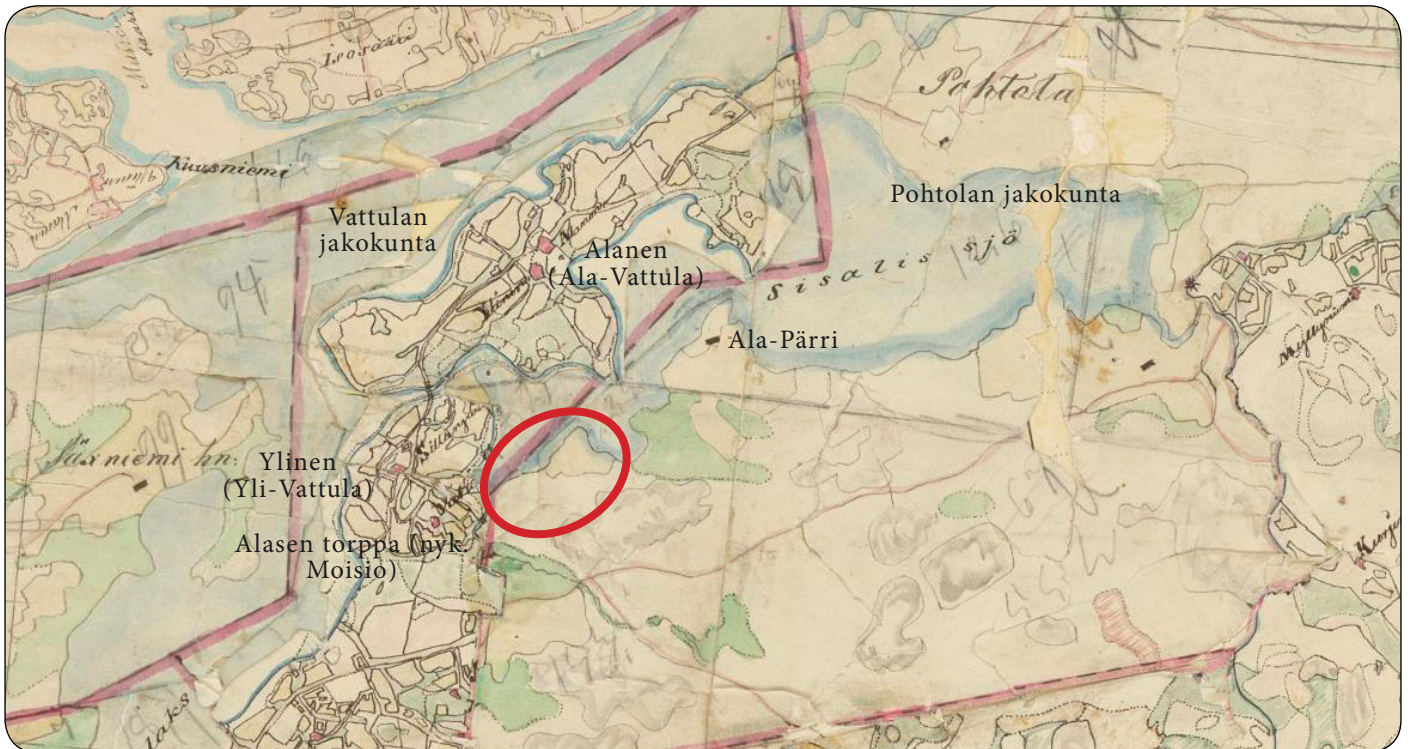
Vähäsillan selvitysalueen kasvillisuus on vaihtelevaa. Kasvillisuus on voimakkaasti kulttuurivaikutteista. Alavimpien osien niittykasvillisuus sekä pihapiirien puutarhakasvillisuus vievät selvitysalueesta suurimman osan. Torpan vieressä sijaitsevalla kallioalueella kasvaa kuivan tai kuivahkon kankaan mäntyvaltaisista sekametsää, vaihettumisvyöhykkeellä tuoreen kankaan kuusimetsää. Aivan rantaviivassa on lehtipuiden vyöhyke ja matalassa vedessä ruovikkoa.

Neljän kilometrin päässä Vähäsillan selvitysalueesta sijaitseva Syväjärven selvitysalue sijoittuu loivan kallio- ja moreeniselänteen järven laskevalle kaakkoisrinteelle. Syväjärvi on seudulle tyypillinen metsiin rajoittuva pieni lampi selänteiden välissä. Alueen kasvillisuutta leimaa talousmetsän hoitotoimenpiteet. Ranta on tiheää koivuvesakkoa ja ylärinne kuusivaltaista sekametsää.



Vähäsillan leirikeskuksen selvitysalueen ja Sisaruspohjan ympäristön maisemarakenne.

### 3. Maiseman kehitys

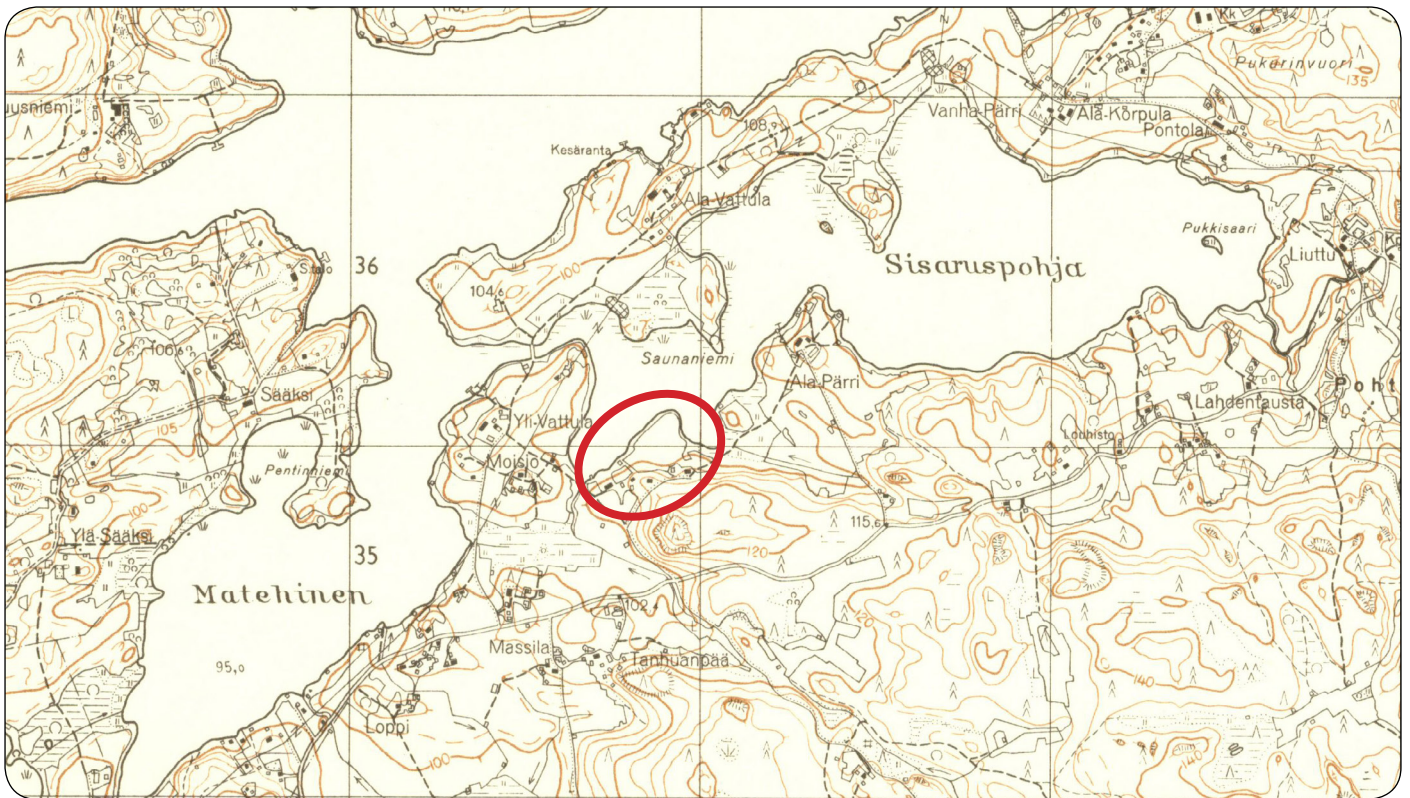


Ote Teiskon pitäjänkartasta 1840-luvulta. Selvitysalue kuuluu Pohtolan kylään ja se on merkitty punaisella ympyrällä. Kartasta näkee, että Vähäsillan selvitysalue on pääosin metsää, pois lukien niemennokka, joka on niittyä. Niityt ovat luultavasti Ala-Pärriin maita.

Viitapohjantie, Vattulantie ja pellot ympäröivät Sisaruspohjaa lähes samoilla kohdilla kuin nykyään. Lähes kaikki järveen viettävät maaperältään viljelykelpoiset maat ovat pelto- tai niittykäytössä. Punaisella värillä kartassa näkyvät tilakeskukset sijaitsevat ympäristöönsä korkeammilla kohdilla, parin sadan metrin päässä rantaviivasta. Sisaruspohjan ympärillä on ollut ryhmäkylä, mutta 1700-luvun puolivälissä aloitetun isojaon yhteydessä tiloja on alettu jakaa. Vähäsillan selvitysalueen lähimpiä tiloja ovat Moision, Ala-Pärriin, Yli-Vattulan ja Ala-Vattulan tilat.



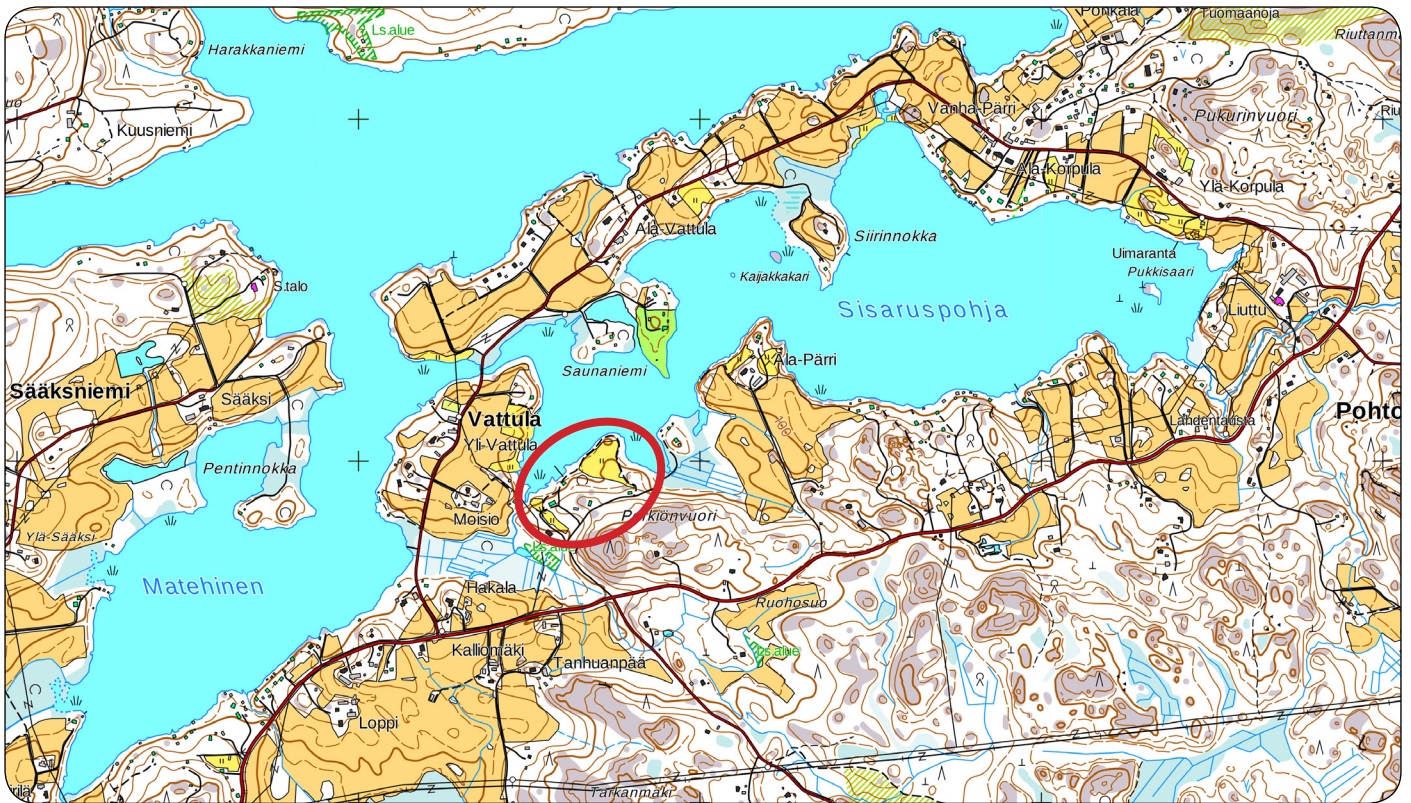
Ote Senaatin kartastosta Vähäsillan kohdalta vuodelta 1911. Maisemassa ei ole tapahtunut suuria muutoksia edelliseen vuosisataan nähden.



Peruskartta vuodelta 1955. Selvitysalueelle on rakennettu Vähäsillan päärakennus sekä kaksi muuta hirsirakenteista asuinrakennusta. Selvitysalue on lähes kokonaan avointa peltoa tai puutarhaa. Järveä kohti viettävän Perkiönvuoren rinteiden jyrkin osa on metsää.



Peruskartta 1987. Vähäsillan selvitysalueen ja Sisaruspohjan ympäristön maisema on yhä avointa maatalous- ja peltomaisemaa. Merkittäviä muutoksia ei ole tapahtunut kolmeen kymmeneen vuoteen.



*Peruskartta 2020. Vähäsillan selvitysalueen maisema on muuttunut sulkeutuneemmaksi. Vanhasta peltoalueesta on jäljellä avoin niittymäinen niemenkärki. Vastarannat ovat säilyneet lähes rantaan asti avoimina viljelymaisemina ja sinne tänne on rakennettu vapaa-ajan asuntoja.*

#### YHTEENVETO KULTTUURIMAISEMAN KEHITYKSESTÄ

Sisaruspohjan kulttuurimaisema on säilynyt pääpiirteissään samanlaisena 1700-luvulta lähtien. 1500-luvulla alueella on ollut kantatiluettelon mukaan yli kymmenen tilaa. 1700-luvulla alue oli jo tiheästi asuttu. Pellot, niityt ja Sisaruspohjaa ympäröivä tiestö noudattelivat nykyisiä sijaintejaan. Muutos ei ole ollut nopeaa ja äkillistä, vaan se on tapahtunut pikkuhiljaa, kun taloja, teitä ja peltoja on syntynyt vanhojen tilojen viereen ja lähimetsiin. (Aitoaho, 9, 14)

1900-luvun puolenvälin paikkeilla alkanut kaupungistuminen ja elinkeinorakenteen muutos on kuitenkin alkanut näkyä myös Sisaruspohjan maisemassa. Peltoja ja niittyjä on alkanut umpeutua, uudisrakennukset poikkeavat vanhasta rakennustavasta ja rannoille on alkanut ilmestyä vapaa-ajan asuntoja.

Asuinpaikat on perinteisesti valittu tarkkaan pienilmaston ja maaperän perusteella. Rakennukset on rakennettu peltojen ympäröimille tai metsänreunassa sijaitseville ympärisöään korkeammille kalliokumpareille. Rakennukset ovat muodostaneet suojaisan pihapiirin, jonka keskeltä on ollut käynti rakennuksiin. Rantaan ei ole rakennettu muuta kuin saunoja. (Aitoaho, 15)

# 4. Maiseman arvot ja ominaisuudet

## VIITAPOHJAN KULTTUURIMAISEMA

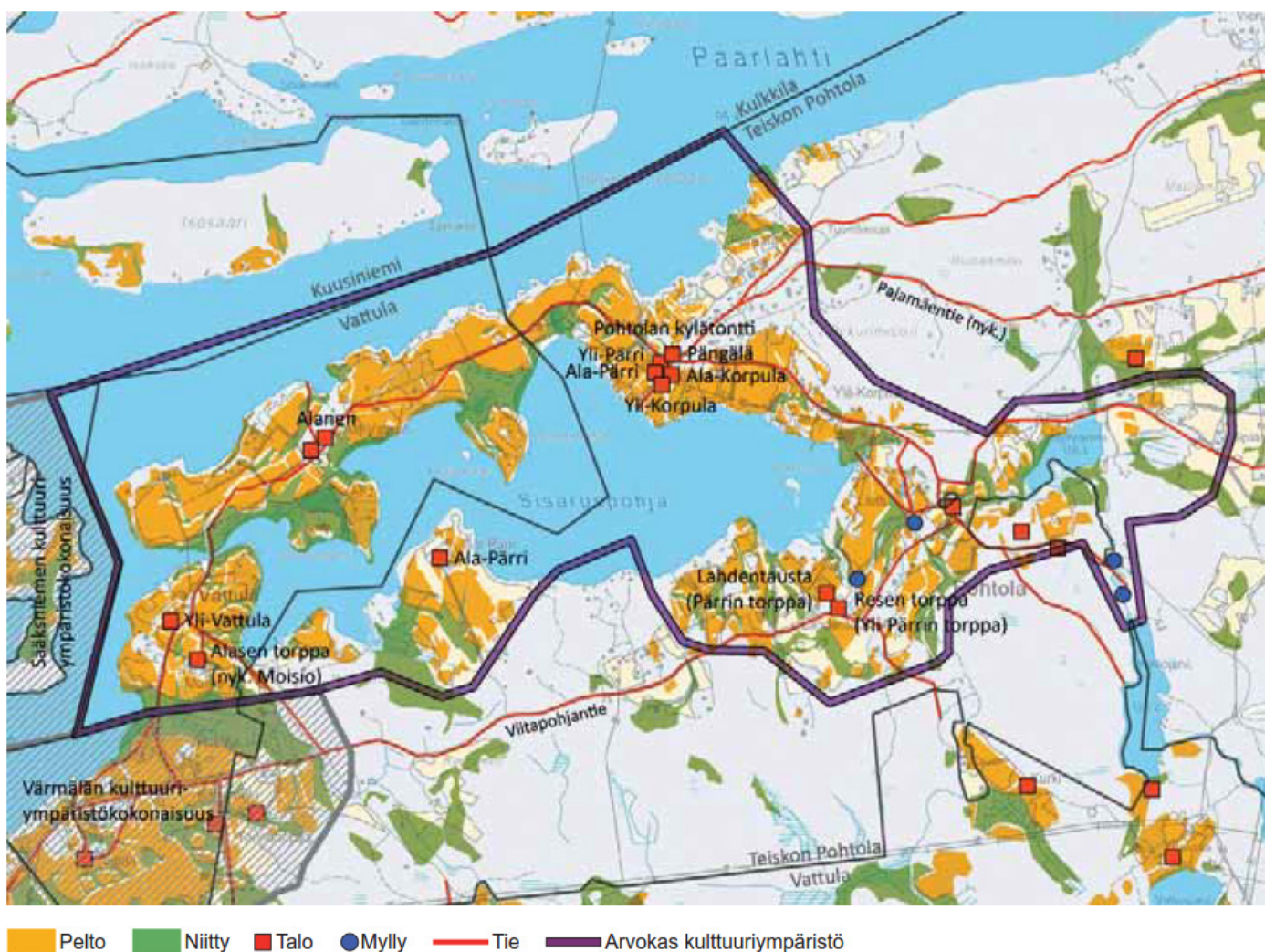
Vähäsillan selvitysalue sijoittuu Keski-Hämeen viljely- ja järvisedulle ja maakunnallisessa maisematyyppijaottelussa Keskeiselle järviolueelle. Selvitysalue on myös osa Viitapohjan kulttuurimaisemaa, joka on valittu maakunnallisesti arvokkaaksi maisemalueeksi.

Kumpuilevat pellot, peltosaarekkeet, metsäiset selänteet ja avoimet järvioltaat ovat Viitapohjan kulttuurimaisemalle leimaa-antavia. Koska tasaisia viljelylaaksoja ei ole, peltoaukeat ovat melko pienialaisia ja ne sijoittuvat rinteille. Peltojen keskellä, maiseman hienoimmilla paikoilla sijaitsee siellä täällä vanhoja tilakeskuksia, joista monessa harjoitetaan edelleen maanviljelyä. Uudempia asuintaloja ja vapaa-ajan asuntoja on rakennettu myös keskelle metsää ja rannoille.

Viitapohjan kulttuurimaisemalle luonteenomaisia ovat lisäksi kylätiet, jotka pujottelevat pienten peltoaukeiden, synkkien kuusikoiden, avarampien männikkölakialueiden sekä tilojen pihapiirien kautta. Sieltä täältä aukeaa polveilevia järvinäkymiä.

## POHTOLAN JA VATTULAN KULTTUURIYMPÄRISTÖKOKONAISUUS

Aitolahden ja Teiskon kulttuuriympäristöselvityksessä (Tampereen kaupunki, 2015) tunnistettiin 23 maisemallisesti ja kulttuurihistoriallisesti arvokasta kulttuuriympäristökokonaisuutta. Yksi on Pohtolan ja Vattulan kulttuuriympäristökokonaisuus, johon Vähäsillan selvitysalue kuuluu. Perusteluja arvokkaan kulttuuriympäristön valintaan ovat olleet hyvin säilynyt rakennuskulttuuri, kulttuurimaisema, perinnebiotoopit ja muinaisjäännökset.



Ote Pohtolan ja Vattulan kulttuuriympäristökokonaisuuden kohdekortista, joka on julkaistu Tampereen Aitolahden ja Teiskon kulttuuriympäristöselvityksessä. Kartan merkinnät pohjautuvat Nathan Liliuksen 1796 laatimaan Isojakokarttaan.



## TOIMENPIDESUOSITUKSET

### Alue/kohde ei kestä huomattavaa muutosta ominaispiirteiden muuttumatta merkittävästi

- Alueen arvokas rakennuskanta sekä vanhan kulttuurimaiseman rakenne ja mittakaava tulee säilyttää.
- Viljelymaiseman yhteys tilakeskukseen tulee säilyttää (\*erityisesti Pohtolan vanha ryhmäkylä, Vattulat ja Ala-Pärrä).
- Rakennuskulttuurikohteiden ja maisemaelementtien näkyvyyttä (historialliset näkymät) ja maisematilojen avoimuutta ylläpidetään ja mahdollisesti ennallistetaan maisemanhoidollisin toimenpitein (\*Pohtolan vanhan ryhmäkylän kohdalta näkymät Sisaruspohjaan ja Paarlahteen, peltoalueiden avoimuus tilakeskusten ja Pohtolan ryhmäkylän alueilla).
- Uudisrakentamisen sijoittaminen ja rakentamistapa vaativat alueella erityistä harkintaa kulttuuriympäristön arvot huomioiden. Uusien rakennuspaikkojen tulee liittyä luontevasti jo oleviin pihapiireihin tai sijoittua maisemarakenteen reunoille, jotta kulttuurimaiseman ominaispiirteet ja jatkuvuus voidaan säilyttää. Rakentamistapa tulee sovittaa olemassa olevaan perinteiseen/arvokkaaseen rakennuskantaan.

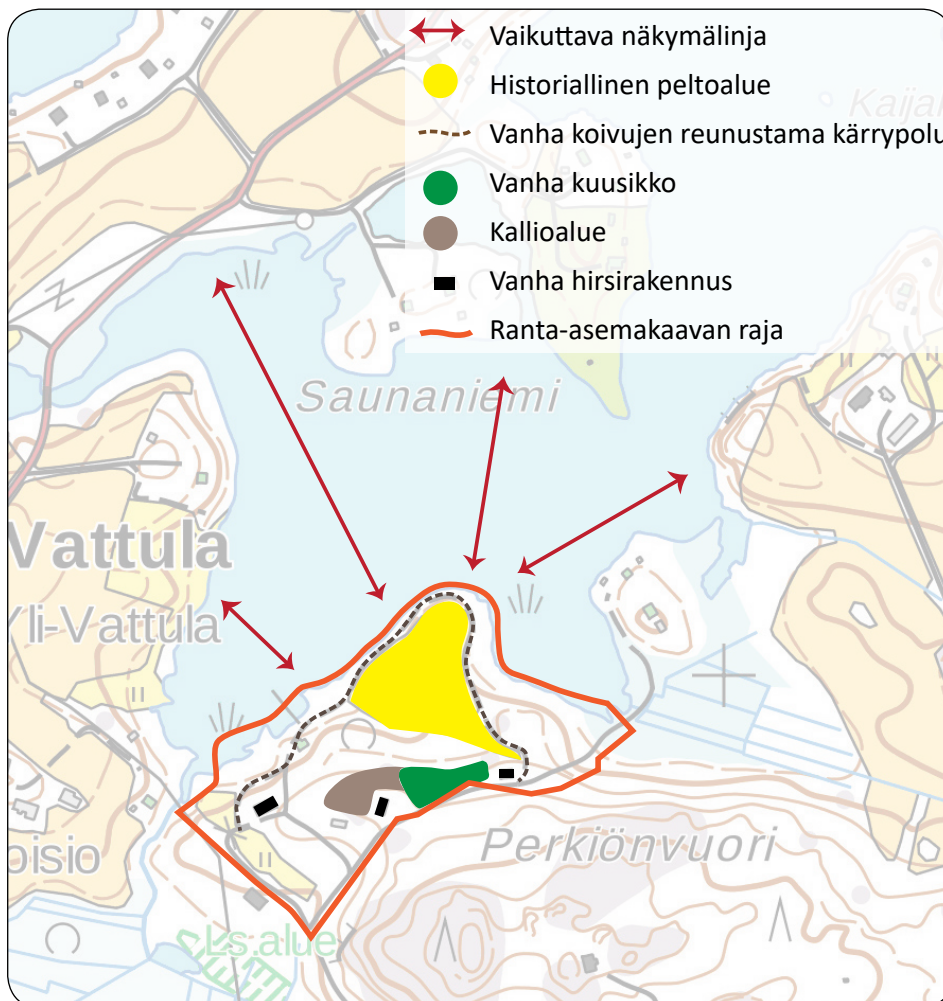
Ote Pohtolan ja Vattulan kulttuuriympäristökokonaisuuden kohdekortista. Toimenpidesuosituksissa korostetaan nykyisen maiseman säilyttämistä ja uudisrakentamisen erityisen hienovaraista sijoittamista kulttuurimaisemaan.

### VÄHÄSILLAN SELVITYSALUEEN MAISEMA-ARVOT

Monet Viitapohjan, Vattulan ja Pohtolan kulttuurimaisemalle tyypilliset ja arvokkaat piirteet yhdistyvät Vähäsillan selvitysalueella. Vaikuttavimpia ovat näkymät vastarantojen kylämäille ja rantaan asti ulottuville pelloille. Koko miljöö edustaa rauhallista, ikaikaista teiskolaista maalaismaisemaa ja tunnelmaa.

Vähäsillan selvitysalueella on jäänteitä pitkään jatkuneesta maatalouskulttuurista. Niemen niitty on alueen vanhin kulttuurivaikutteinen osa. Se on säilynyt avoimena peltona ja niittynä useamman sata vuotta, joten niemellä on selvä kulttuurihistoriallinen arvo.

Rakennukset ovat niittyä uudempia kulttuuriympäristön osia, mutta hyvin merkittäviä selvitysalueen ominaispiirteitä. Yli sata vuotta vanhat hirsirakennukset – Vähäsilta, Torppa ja Jussinniemi pihapiireineen on rakennettu kalliorinteille hyvän välimatkan päähän rannasta.



Vähäsillan selvitysalueen maiseman arvot.



*Näkymä kohti Vähäsillan saunaa ja päärakennusta.*



*Hieno avokalliokumpareikko Torpan ja leirikeskuksen välissä.*



*Näkymä niemennokassa sijaitsevalta laiturilta kohti itää.*



*Vanha raunio Jussinniemen länsipuolella.*



*Rannassa kulkeva kärrypolku.*



*Kärrypolku kesällä. Ranta on päässyt kesällä kasvamaan hyvin reheväksi.*



*Niemen niittyalue.*



*Näkymä Vähäsillan saunalta vastarantaa kohti.*

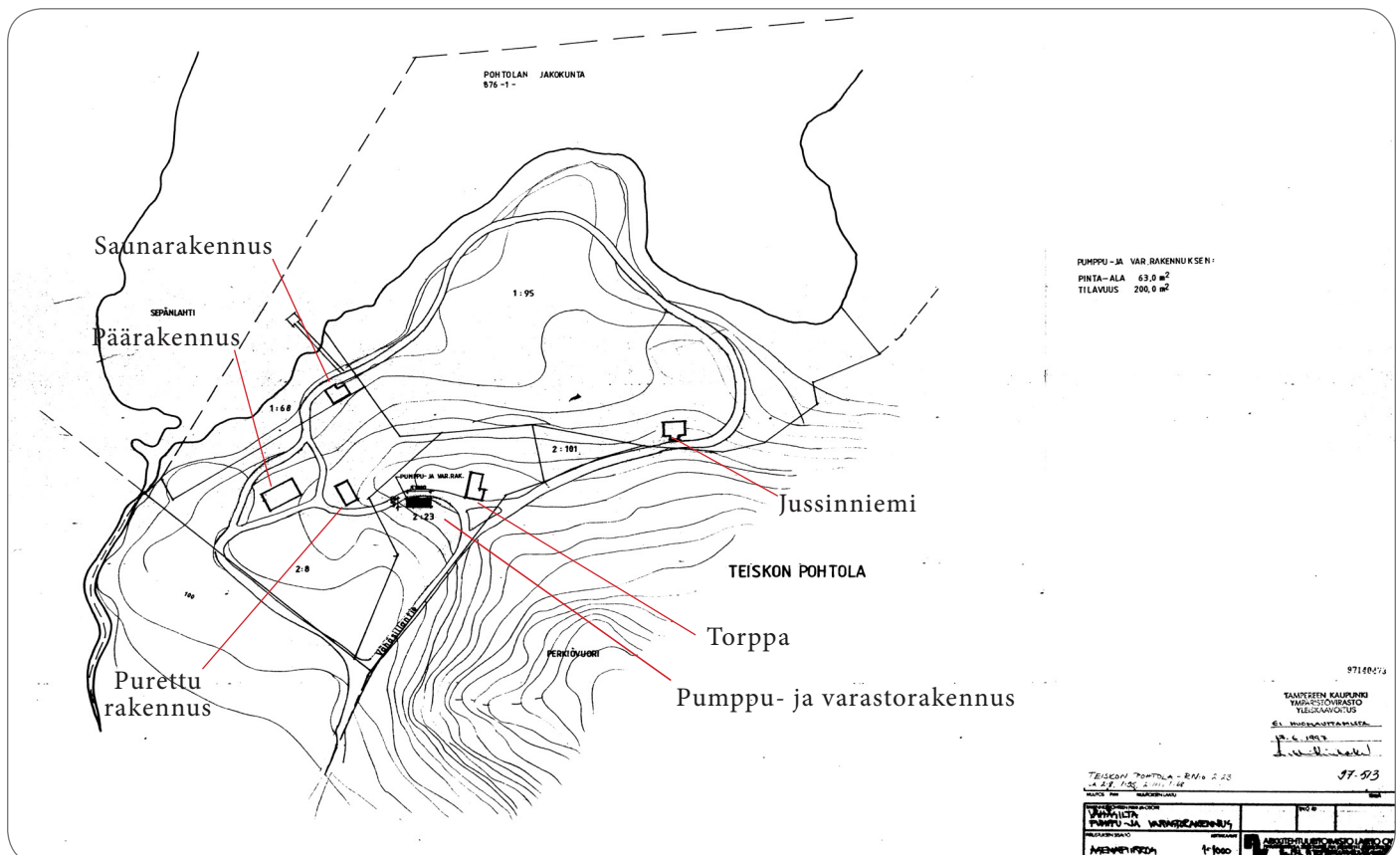
# 5. Rakennettu ympäristö

## PIHAPIIRI

Vähäsillan pihapiiriin kuuluu vanha päärakennus, kaksi hirsirakennusta, rantasauna sekä varistorakennus (pumppaamo- ja varistorakennus). Näiden lisäksi Saunan pihapiirissä sijaitsee myös avoin grillikatot sekä Torpan yhteydessä avoin huvimaja. Suurin osa rakennuksista on rakennettu 1900-luvun alkupuolella, sauna 70-luvulla sekä varistorakennus 90-luvun lopulla.

Vähäsilta oli alunperin Ala-Pärin tilasta muodostettu pieni asumus. Vuonna 1920 Vähäsillan kiinteistö siirtyi Kaupunkilähetyksen omistukseen kesäsiirtolatoimintaa varten. 1920-luvun lopulla Kaupunkilähetyksen osti myös Torppa- ja Toimela -nimiset asuinrakennukset maa-alueineen vanhustenhoitoa varten. (Kulhia, 63) Hirsirakennukset Torppa ja Jussinniemi sijaitsevat itse päärakennuksesta jonkin verran erillään, eivätkä ne jää selkeästi samaan pihapiiriin. Kiinteistöjen ympäri kiertää kuitenkin pieni polku, joka yhdistää kaikki rakennukset isommaksi kokonaisuudeksi.

INVENTOIDUT KOHTEET  
Päärakennus  
Saunarakennus  
Torppa  
Jussinniemi  
Pumppu- ja varistorakennus



Asemapiirros alueesta vuodelta 1997 (pumppu- ja varistorakennusta varten laadittu asemapiirros). Yksi tässä piirroksessa esiintyvistä rakennuksista on sittemmin purettu.

## PÄÄRAKENNUS

Vähäsillan päärakennus on valmistunut 1900-luvun alussa. Rakennus on kaksikerroksinen luonnonkivijalalla seisova hirsirakennus, jonka toinen kerros on lautaverhoiltu. Kattomuoto on harjakatto ja kattomateriaalina on punaiseksi maalattu pelti. Myös rakennuksen hirsiosat on maalattu punaisella. Lautaosat, kuten nurkkalistat, ikkunanpuitteet, avokuistit ja toinen kerros on maalattu valkoisella. Myös ovet ovat valkoisia. Ikkunat ovat 2- tai 3-jakoisia ja moniruutuisia.

Rakennus edustaa 1900-luvun vaihteen perinteistä asuinrakennustyyliä. Lisäksi rakennus muistuttaa 1900-luvun huvila-, kesäsiirtola- ja hoitokotikulttuurista. 1980-luvun lopussa talon länsipäätyn tehtiin laajennus ja uusi kuisti, minkä vuoksi rakennus ei ole täysin säilyttänyt aikakautensa piirteitä.

Rakennuksen alakerrassa on iso ruokasali, keittiö, toimistohuone, makuutila, wc ja eteisaula. Yläkerrassa on makuu- ja oleskelutilat sekä kappeli. Rakennuksessa on sähkölämmitys ja lisäksi takka. Ilmanvaihto on painovoimainen. (Ärlig & Tuusa, 3)

KOHDE  
Päärakennus

SUUNNITTELIJA  
Ei tiedossa

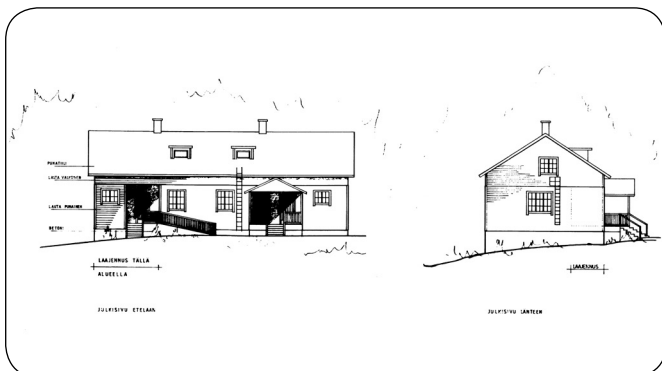
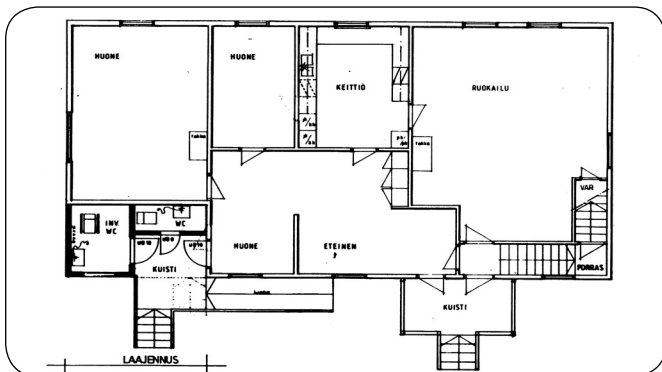
RAKENTAMISVUOSI  
1900-l alku

KÄYTTÖTARKOITUS  
KokoontumISRakennus

KOKO  
231 m<sup>2</sup>

KAAVATILANNE  
Sisaruspohjan osayleiskaava 27.12.2016

SUOJELUTILANNE  
Kohde ei ole ennestään suojeltu



Päärakennus kaakosta päin kuvattuna.

Päärakennuksen julkisivut (2kpl) sekä 1. kerroksen pohjapiirros 1987 tehdyn laajennuksen yhteydessä.



*Päärakennus idästä.*



*Päärakennus lännestä.*



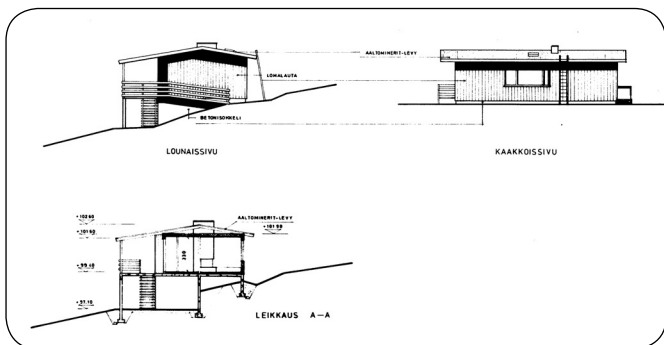
*Päärakennus koillisesta.*

## SAUNARAKENNUS

Rannassa sijaitsee vuonna 1973 rakennettu rantasauna (Ärlig & Tuusa, 3). Rakennus on puurunkoinen, pystylautaverhoiltu (lomalaudoitus) sekä vaalean sinertäväksi maalattu. Rakennus edustaa tyyppillistä 1970-luvun sauna- ja kesämökkirakentamistapaa. Harjakatto on loiva, rakennus matala ja ikkunat suuret. Räystäslaudat, ovien ja ikkunoiden karmit ja puitteet sekä terassin kaiteet ovat maalattu valkoiseksi. Kattomateriaalina on aaltopelti.

Rakennus on piirustusten perusteella suunniteltu alun perin jyrkempään rinteeseen, kuin missä se nykyisellään sijaitsee.

Saunan läheisyydessä sijaitsee myös grillikota, pieni ulko-wc, pieni puuvarasto sekä laituri.



*Saunarakennuksen julkisivuja ja leikkaus.*



*Saunarakennus lännestä.*



*Saunarakennuksen yhteydessä sijaitseva grillikatos.*

## KOHDE

Saunarakennus

## SUUNNITTELIJA

Arkkitehti SAFA Martti Lehtipuu

## RAKENTAMISVUOSI

1973

## KÄYTTÖTARKOITUS

Saunarakennus

## KOKO

52 m<sup>2</sup>

## KAAVATILANNE

Sisaruspohjan osayleiskaava 27.12.2016

## SUOJELUTILANNE

Kohde ei ole ennestään suojeltu



*Saunarakennus pohjoisesta päin kuvattuna. Kuvassa etualalla pieni puuvarasto.*



*Saunan kuisti ja taustalla ulko-wc.*

## TORPPA

Torpan vanhin osa on 1900-luvun alussa rakennettu torpparakennus. 1920-luvun lopulla Kaupunkilähetys ry osti torpan maa-alueineen vanhustenhoitoa ja naisten kesäkotia varten (Kulhia, 63).

Torppa koostuu kahdesta osasta ja sitä on muutettu radikaalisti vuosien saatossa. Vanhin osa on puolitoistakerroksinen puurunkoinen ja harjakattoinen pienehkö mökki, joka seisoo luonnonkivijalalla. Se edustaa 1900-luvun alkupuoliskon vaatimatonta asuinrakennustyyliä. Ikkunat ovat kaksijakoiset, valkoisin karmein. Ensimmäisen kerroksen ikkunat ovat todennäköisesti jossakin vaiheessa uusitut. Myös rakennuksen nurkkalaudat ovat maalattu valkoiseksi muun julkisivun ollessa punaista pystyrimalautoitusta. Kattomateriaalina rakennuksessa on punertava konesaumapelti. Kuistien portaat ja kaitteet on maalattu tummanharmaalla.

Uudempi siipi on rakennettu 1900-puolenvälin jälkeen. Lisäsiipi on yksikerroksinen ja perustettu pilareiden päälle. Siiven ikkunajaottelu, muotokieli ja selkeästi loivempi kattokulma poikkeavat selkeästi vanhasta osasta. Myös kuisti on lisäsiiven tapaan perustettu pilareiden päälle, mikä kertoo kuistin mahdollisesti myöhäisemmästä rakentamisajankohdasta.

Rakennuksen alakerrassa on tupa, olohuone, kaksi makuuhuonetta, keittiö ja kuisti. Yläkerrassa on makuutilat. Rakennuksessa on sähkölämmitys ja lisäksi takka. (Ärlig & Tuusa, 3) Rakennuksen pihassa sijaitsee pieni avoin huvimaja.



*Torppa kaakosta päin kuvattuna.*



*Torppa idästä päin kuvattuna.*

## KOHDE

Torppa

## SUUNNITTELIJA

Ei tiedossa

## RAKENTAMISVUOSI

Ei tiedossa / 1900-l alkup. / laajennettu 1955

## KÄYTTÖTARKOITUS

Vapaa-ajanrakennus

## KOKO

94 m<sup>2</sup>

## KAAVATILANNE

Sisaruspohjan osayleiskaava 27.12.2016

## SUOJELUTILANNE

Kohde ei ole ennestään suojeltu



*Torppa pohjoista päin kuvattuna.*



*Huvimaja järvinäköalalla.*

## JUSSINNIEMI

Jussinniemi on alunperin Pohtolan Ala-Korpulasta muodostettu huvila, joka edustaa 1900-luvun alun perinteistä asuinrakennustyyliä. Rakennus valmistui 1930-luvulla.

Rakennuksen alkuperäinen runko on hirttä. Rakennus on osittain lautaverhoiltu (suurimmaksi osaksi vaakalautaa, päätykolmioissa pystylautaa) ja maalattu punaiseksi. Päädyissä sekä takajulkisivulla on myös näkyvissä samalla punaisella sävyllä maalattu hirsirunko. Katto on harjakatto, jonka katteena on hopeanharmaa profiilipelti. Ikkunoiden ja oven karmit ja puitteet sekä nurkka- ja räystäslaudat on maalattu valkoiseksi. Ikkunat ovat 6- ja 9-ruutuisia.

Alakerrassa sijaitsee olohuone, kaksi makuuhuonetta, keittiö ja eteiset. Yläkerrassa on makuuhuoneet ja vinttitilaa. Rakennuksessa on sähkölämmitys ja lisäksi takka. (Ärlig & Tuusa, 3)

### KOHDE

Jussinniemi

### SUUNNITTELIJA

Ei tiedossa

### RAKENTAMISVUOSI

1930-luku

### KÄYTTÖTARKOITUS

Vapaa-ajanrakennus

### KOKO

132 m<sup>2</sup>

### KAAVATILANNE

Sisaruspohjan osayleiskaava 27.12.2016

### SUOJELUTILANNE

Kohde ei ole ennestään suojeltu



*Jussinniemi kaakosta päin kuvattuna.*



*Jussinniemi pohjoisesta.*



*Jussinniemi lännestä .*



*Jussinniemi idästä .*



## PUMPPU- JA VARASTORAKENNUS

Päärakennuksen lähellä sijaitsee vuonna 1997 rakennettu elementtirakenteinen ulkovarasto. (Ärlig & Tuusa, 3)

Rakennuksessa on loiva harjakatto, joka on huopapäälylysteinen. Julkisivut on vuorattu punaiseksi maalatulla pystylaudoituksella. Ikkunoiden ja ovien karmit ja vuorauslaudat sekä nurkkalaudat ovat valkoiset, ovet mustat. Rakennus on betoniperusteinen.

### KOHDE

Pumppu- ja varastorakennus

### SUUNNITTELIJA

Arkkitehtuuritoimisto Lairto Oy

### RAKENTAMISVUOSI

1997

### KÄYTTÖTARKOITUS

Varastorakennus

### KOKO

77 m<sup>2</sup>

### KAAVATILANNE

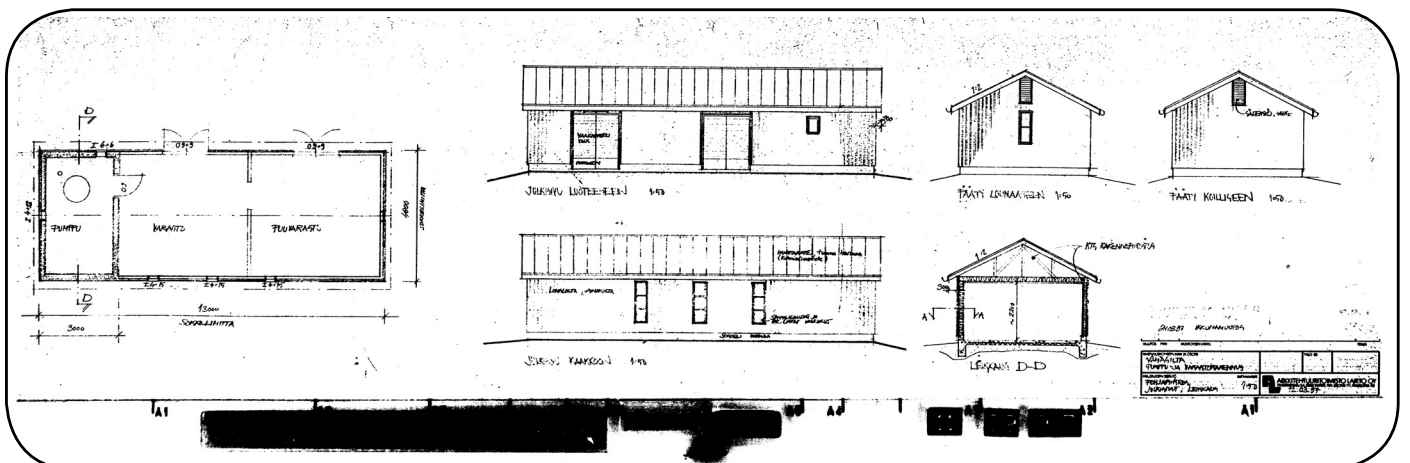
Sisaruspohjan osayleiskaava 27.12.2016

### SUOJELUTILANNE

Kohde ei ole ennestään suojeltu



*Ulkorakennus pohjoisesta päin kuvattuna.*



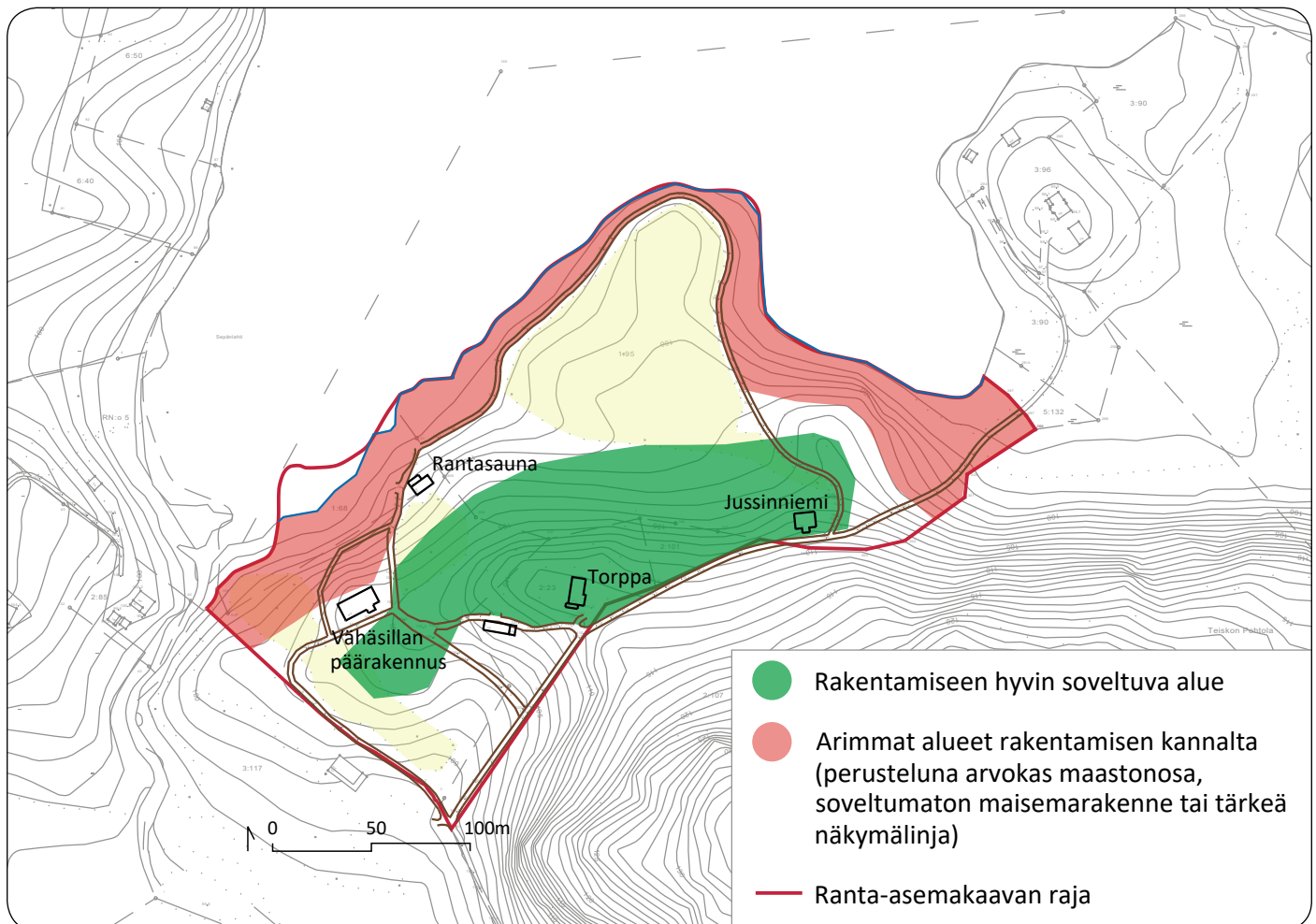
*Pohja-, julkisivu- ja leikkauspiirustuksia pumppu- ja varastorakennuksesta.*

# 6. Maiseman herkkyys muutoksille ja suositukset täydennysrakentamiselle

Rakennetun ympäristön kehittämisen lähtökohtana on Vähäsillan selvitysalueen ja lähiseudun maisemallisten ominaispiirteiden vahvistaminen. Suositetaan esimerkiksi kärryolkumaisia tontteita ja vältetään kaavamaisa sarjatuotantoa.

Ranta- ja niittyalueet tulisi säilyttää rakentamattomina ja avoimina alueina. Korkeintaan pienet saunarakennukset soveltuvat rantaan. Pusikoitumaan lähteneitä niitty- ja ranta-alueita voidaan kehittää perinteisin menetelmin avoimempaan suuntaan.

Uudisrakentamisen tulee liittyä luontevasti oleviin pihapiireihin tai sijoittua vaihettumisvyöhykkeelle niityn ja vanhojen rakennusten väliin. Rakennusten sijoitteluun tontilla on kiinnitettävä huomiota. Mallia voidaan ottaa alueen vanhoista ja perinteisistä pihapiireistä.



*Maiseman herkkyys ja suositukset täydennysrakentamiselle.*



*Valokuvassa näkyy erilaisia kasvillisuuden ja maisemarakenteen vyöhykkeitä Vähäsillan selvitysalueelta. Luonteva paikka rakentamiselle olisi laakson ja selänteen vaihtumisvyöhykkeellä eli pellon ja jyrkimmän rinteän välissä.*



*Selvitysalueen niemenkärki on säilynyt useiden satojen vuosien ajan avoimena niittynä ja peltona.*

# Lähteet

## Kirjallisuuslähteet

Aitoaho, Hanna. 2004. Maisemahistoriaselvitys, Viitapohja ja Sisaruspohja. Tampereen kaupunki. Yhdyskuntapalvelut. Kaavoitusyksikkö. Julkaisuja 2/2004. (pdf) [https://www.tampere.fi/liitteet/s/6ENJOGvPg/maisemahistoriaselvityksen\\_tekstiosa\\_2004.pdf](https://www.tampere.fi/liitteet/s/6ENJOGvPg/maisemahistoriaselvityksen_tekstiosa_2004.pdf) [viitattu 12.1.2021]

Kulhia, Ali. 2007. Ihmisen puolustaja. Tampereen Kaupunkilähetys ry 100 vuotta.

Tampereen kaupunki. 2015. Tampereen Aitolahden ja Teiskon kulttuuriympäristöselvitys. (pdf) <http://siiri.tampere.fi/displayObject.do?uri=http%3a%2f%2fwww.profium.com%2farchive%2fArchivedObject-B600BD6F-6BB1-C4F6-8988-2A175AE0DC44> [viitattu 12.1.2021]

Ärlig, Kimmo & Tuusa, Tuija. 2011. Arviokirja. Vähäsillan Leirikeskus, 34240 Kämmenniemi.

## Kartta-aineistot

Peruskartta. Karttalehti M4233L. Maanmittauslaitoksen avoimen tietoaineiston CC 4.0 -lisenssi. Maanmittauslaitoksen Maastotietokanta 03/2020. Saatavissa: <https://tiedostopalvelu.maanmittauslaitos.fi/tp/kartta> [viitattu 17.3.2020].

Peruskartat Kämmenniemi. Vuodet 1955, 1964, 1974, 1987. Maanmittauslaitos. Saatavilla: <http://vanhatpainetutkartat.maanmittauslaitos.fi/> [viitattu 17.3.2020].

Pirkanmaan maakuntakaava 2040. 2017. Pirkanmaan liitto. Saatavissa: <https://maakuntakaava2040.pirkanmaa.fi> [viitattu 17.3.2020].

Pitäjänpitäänto. Teisko (2124 10 la) Saatavissa: <http://digi.narc.fi/digi/> [viitattu 17.3.2020] Kansallisarkiston digitaaliarkisto. Maanmittauslaitoksen historiallinen kartta-arkisto (kokoelma).

Senaatin kartasto. Tampere (XXI-XXII 24-25) Saatavissa: <http://digi.narc.fi/digi/> [viitattu 17.3.2020] Kansallisarkiston digitaaliarkisto. Maanmittauslaitoksen historiallinen kartta-arkisto (kokoelma).

## www-lähteet

gtkdata.gtk.fi/maankamara. Geologisen tutkimuskeskuksen Maankamara-karttapalvelu. Saatavissa: <http://gtkdata.gtk.fi/Maankamara/index.html> [viitattu 17.3.2020].