



Sähköliiton talo
RAKENUSHISTORIALLINEN SELVITYS

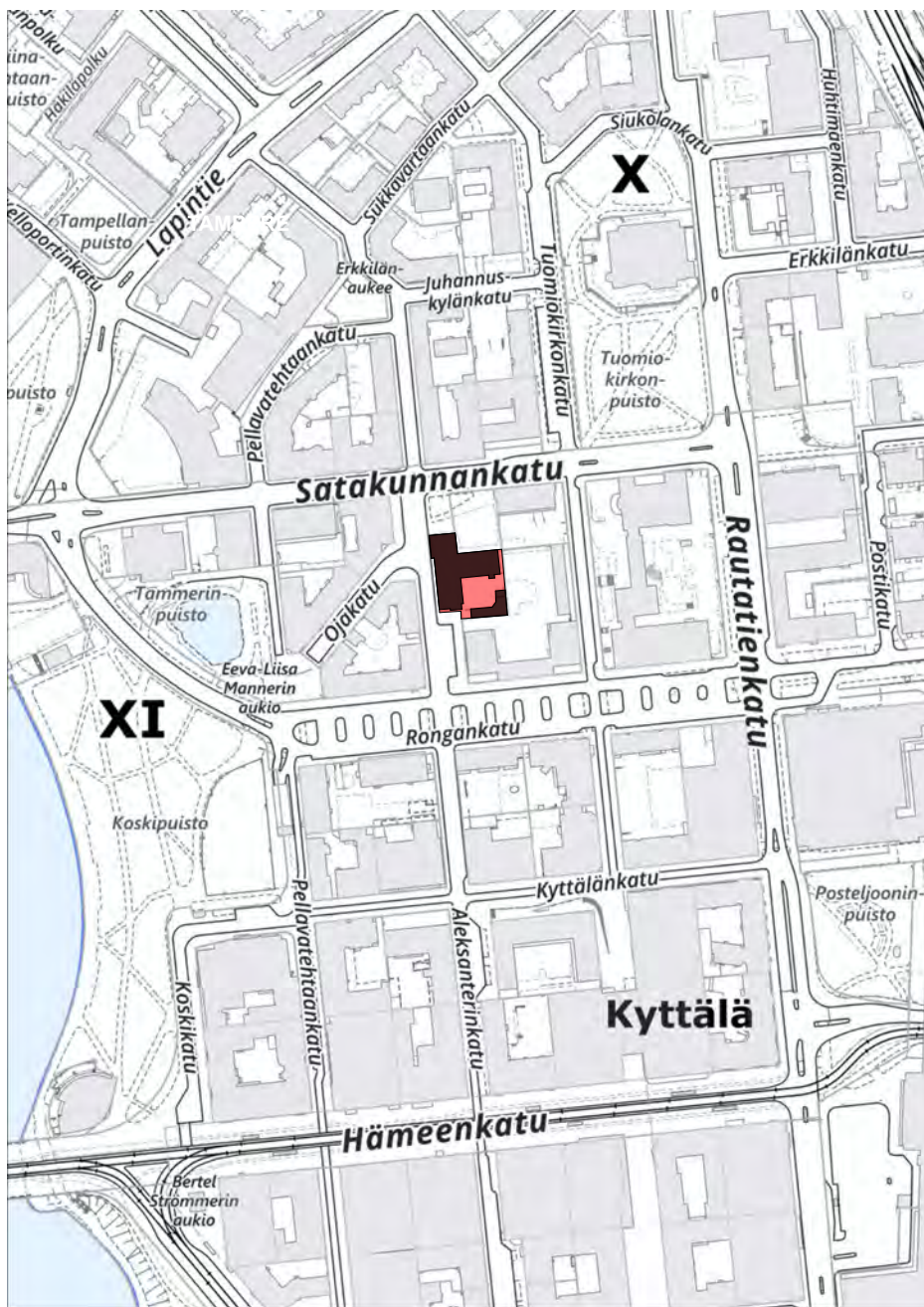
Sisällysluettelo

KOHDETIEDOT	1
JOHDANTO	2
1. KYTTÄLÄN HISTORIA JA ASEMAKAAVAKEHITYS	3-10
2. ALKUPERÄINEN RAKENNUS 1924	11
2.1 Ominaispiirteet ja toiminnot	11-14
2.2 Rakennusmestari Frans Oskar Jousi	15
2.3 Kuvia 1980-luvulta	16
3. SÄHKÖLIITON TALO 1988	17
3.1 Sähköliitto	17
3.2 Rakennusarkkitehti Reijo Lairto	17
3.3 Rakennuksen ominaispiirteet ja toiminnot	17-20
4. OMINAISPIIRTEET	21
4.1 Suhde kaupunkirakenteeseen	21
4.2 Kulttuurihistorialliset arvot	22
4.3 Arkkitehtoniset arvot	23
5. JOHTOPÄÄTÖKSET	24
LÄHTEET	25



Kohdetiedot

Kohde	Sähköliiton talo
Rakennusajankohta	(1924), 1988
Arkkitehti	(Frans Jousi), Reijo Lairto
Rakennuttaja	Alk.per rakennuksesta ei tietoa, 1988 Sähköliitto
Käyttötarkoitus	Toimisto- ja liikerakennus
Kiinteistötunnus	837-111-170-3
Tontin koko	1337m ²
Rakennuksen alat	Kem 2318m ² , brutto 3201m ²
Omistus	Tontti: Tampereen Kaupunki, rakennus: Sähköliitto
Muutokset	1939, 1988, ullakko- ja pohjamuutoksia vuosina 1990-2014
Voimassa oleva kaava	Kaava 6633 (vuodelta 1988)
Suojelutilanne	Ei suojeltu



Selvityksen alue merkitty punaisella ja rakennus mustalla. (Oskari-karttapalvelu.tampere.fi)

Johdanto

Suunnittelualue sijaitsee Kyttälän kaupunginosassa, Tampereen keskustassa. Alue rajautuu idässä Aleksanterinkatuun, pohjoisessa Satakunnankadun varressa sijaitsevaan pieneen puisto- ja pysäköintialueeseen sekä muissa suunnissa korttelin muihin tontteihin.

Tontin pinta-ala on 1337 m². Tontilla on 1980-luvulla rakennettu kolmikerroksinen, harjakattoinen elementtitalo, jossa sijaitsee Sähköliiton toimistoja. Kohde sijaitsee kiinteistöllä 837-111-170-3 osoitteessa Aleksanterinkatu 15.

Suunnittelualue kuuluu Pirkanmaan maakuntakaavassa määriteltyyn maakunnallisesti arvokkaaseen rakennetun kulttuuriympäristön alueeseen Juhannuskylä. Pirkanmaan maakuntamuseo on esittänyt asemakaavan muutoksen OAS:ia koskevassa lausunnossaan mm. seuraavaa: "Kohde sijaitsee todetulla arvoalueella, ja lähellä on sen useita ydinkohteita: Ojakadun kortteli, Karhuapteekin talo, Olympia-talo ja Rongantornit. Nykyinen rakennus on mielenkiintoinen, koska siinä näkyy vastaliike modernistiseen uudistamiseen ja nykyisen rakennuksen muoto noudattaa sen tieltä purettua puurakennusta. Alueella ei ole arkeologisia selvitystarpeita, mutta kohteesta tulisi tehdä kaupunkikuvallinen selvitys sekä inventoida nykyinen rakennus, erityisesti julkisivujen ja ulkoasun osalta."

Selvityksen tarkoitus on kartoittaa suunnittelualueen rakennusten kaupunkikuvallinen asema ja arvioida alueen täydennysrakentamisen edellytyksiä sekä inventoida Sähköliiton talon rakentamistapaa ja rakennustaiteellisia arvoja asemakaavan muutostyön vaikutusten arvioinnin tueksi. Työssä hyödynnetään alueelta aiemmin tehtyjä selvityksiä.

Pirkanmaan maakuntamuseo ehdotti asemakaavamuutoksen aloituskokouksessa kaupunkikuvallisen- ja inventointitarkastelun tekemistä asemakaavamuutostyön yhteydessä. Työn tilaajana toimii SRV Rakennus Oy. Selvitystyön on tehnyt rakennusarkkitehti Jessica Sivula, työtä on ohjannut arkkitehti Jare Virtanen ja sen on tarkastanut arkkitehti Jussi Toivola.

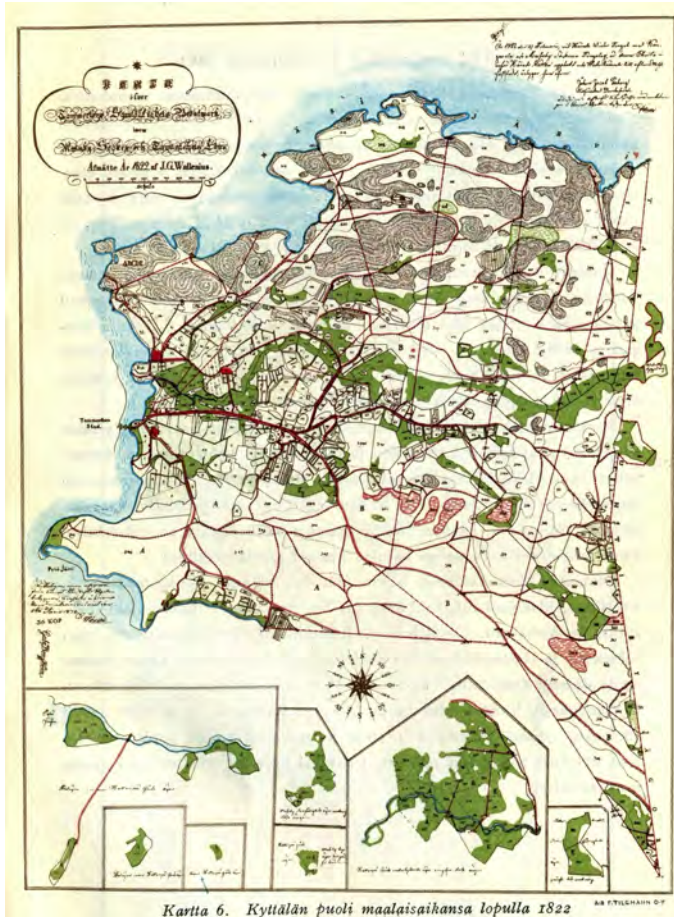
Valokuvat, ellei muuta mainita: Arkkitehtitoimisto Helamaa & Heiskanen Oy

Ilmakuvat: Oskari-karttapalvelu.tampere.fi

1 KYTTÄLÄN HISTORIA JA ASEMAKAAVAKEHITYS

Tampereen kaupunki perustettiin vuonna 1779, samalla kaupunki sai ensimmäisen vahvistetun asemakaavan. Kaupunki perustettiin Tammerkosken kartanon pelloille kosken länsipuolelle.¹

1800-luvun alkupuolella Kyttälän alue oli maalaismaisemaa. Tällöin alueelle alkoi muodostua asutusta ja Kyttälä syntyi. Nimi Kyttälä on peräisin Skyttälän talosta, joka sijaitsi Tammerkosken sillan läheisyydessä.



Kuva 1. Kyttälän kartta vuodelta 1822. J.G. Wallenius. (Timomeriluoto.kapsi.fi)

Kyttälän alueella ei ollut asemakaavaa eikä kaupunkijärjestystä ja rakentaminen oli varsinkin vapaata. Tehdastyöläiset vuokrasivat tontteja Hatanpään kartanolta ja Ala-Erkkilän tilalta, joille rakensivat torpan asunnokseen. Torpat olivat pieniä eikä niillä ollut nimiä, vain seinään maalattu numero erotti torpat toisistaan. Tästä juontuu Kyttälän torppien nimitys "numerotorpat". Kyttälä kasvoi nopeasti, mutta se oli ahdas, sokkeloinen ja maisema muodostui matalista "hökkelimäisistä" puutaloista.²

Kaupungin teollistuessa teollisuusrakentaminen keskittyi Tammerkosken varteen. Teollistumisen myötä Kyttäläkin kasvoi nopeasti. Tampereen kaupunki laajeni ensin länteen 1830-luvulta eteenpäin. Vuodesta 1886 kaupunki kasvoi kuitenkin itään Frans Ludvig Caloniuksen tekemällä ruutuasemakaavalla Kyttälään ja Tammelan keskiosaan. Kyttälä kuului Messukylään ja alue liitettiin Tampereeseen vuonna 1877.¹ Vuoden 1889 kartassa on hahmoteltuna sekä Caloniuksen kaava että Kyttälän vanha rakenne päällekkäin. Oranssirakennukset ovat asuintaloja ja vaaleat rakennukset ulkorakennuksia. Selvityksen kortteli 170 näkyy Caloniuksen kaavassa.²

Caloniuksen asemakaava tuotti Kyttälään 40 uutta korttelia ja 150 tonttia. Ensimmäiset tontit myytiin vuonna 1890 ja puutalokylää alettiin purkamaan uudisrakentamisen tieltä. Kyttälää asuttaneet Hatanpään kartanolta maita vuokranneet torpparit joutuivat pakkomuuttamaan alueelta ja näin syntyi Armonkallio, Järvensivu ja Pispala.¹

Lambert Petterson laati ruutuasemakaavan vuonna 1896 Tammerkosken itäiselle puolelle, joka perustui Caloniuksen kaavaan. Kaavaa piti muuttaa Porin radan vuoksi.

Caloniuksen ruutukaava, jossa uudet kadut vedettiin suoraviivaisesti yli vanhan asutuksen ei toteutunut täysin alkuperäisenä. Vuonna 1907 Lars Sonck laati uuden Tampereen asemakartan Juhannuskylään ja se vaikutti myös Kyttälään. Sonckin kaavassa katulinjaukset noudattelivat vanhoja kaarevia kulkureittejä ja säilytti joitain vanhoja katujen nimiä toisin kuin Caloniuksen kaava. Poikkeamat näkymät Ojakadun linjauksessa sekä kaavan pohjoisosalla.¹



Kuva 2. Kyttälän asemakartta vuodelta 1889. V. Lindholm. Selvityksen tontti merkitty sinisellä. (Timomeriluoto.kapsi.fi)

Kartta 7. Kyttälä tehdaskylänä ja kaupunkina 1889



Kuva 3. Tampereen asemakartta vuodelta 1896.
Lambert Petterson.
(Oskari-karttapalvelu.tampere.fi)

Patopiiirit:

1. Kesk. pöytä-kortti ja 2. Kesk. Asemakortti
2. Kesk. - Kesk.
3. Kesk. - Kesk. ja Kesk.
4. Kesk. - Kesk. ja Kesk.
5. Kesk. - Kesk. ja Kesk.
6. Kesk. - Kesk. ja Kesk.
7. Kesk. - Kesk. ja Kesk.

Brand-distrikt:

1. Kesk. pöytä-kortti ja 2. Kesk. Asemakortti
2. Kesk. - Kesk.
3. Kesk. - Kesk. ja Kesk.
4. Kesk. - Kesk. ja Kesk.
5. Kesk. - Kesk. ja Kesk.
6. Kesk. - Kesk. ja Kesk.
7. Kesk. - Kesk. ja Kesk.

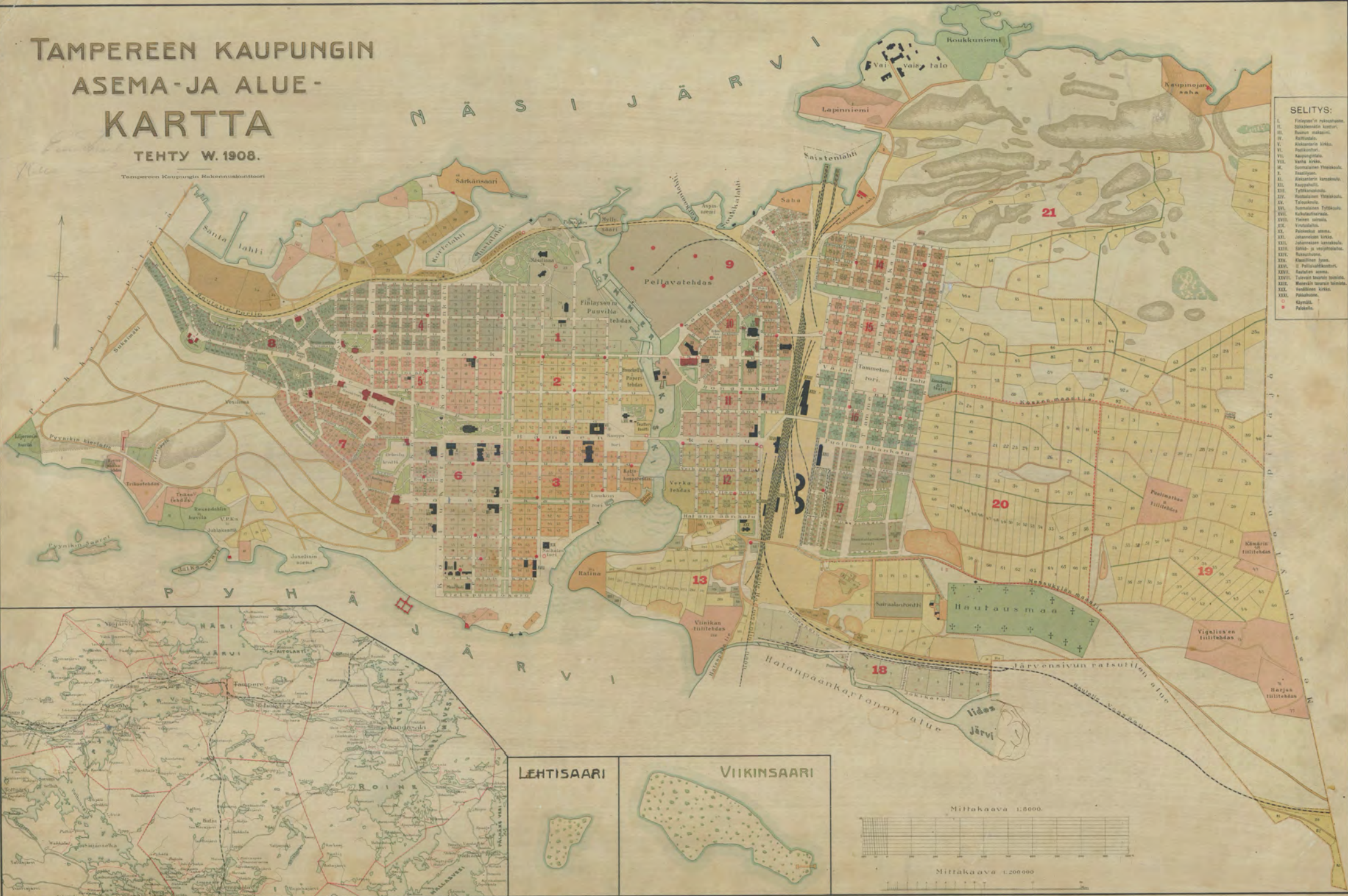
Seltio. Vårdning.

I. Kesk. pöytä-kortti ja 2. Kesk. Asemakortti	Aluehallitus
II. Kesk. pöytä-kortti	Kesk. pöytä-kortti
III. Kesk. pöytä-kortti	Kesk. pöytä-kortti
IV. Kesk. pöytä-kortti	Kesk. pöytä-kortti
V. Kesk. pöytä-kortti	Kesk. pöytä-kortti
VI. Kesk. pöytä-kortti	Kesk. pöytä-kortti
VII. Kesk. pöytä-kortti	Kesk. pöytä-kortti
VIII. Kesk. pöytä-kortti	Kesk. pöytä-kortti
IX. Kesk. pöytä-kortti	Kesk. pöytä-kortti
X. Kesk. pöytä-kortti	Kesk. pöytä-kortti
XI. Kesk. pöytä-kortti	Kesk. pöytä-kortti
XII. Kesk. pöytä-kortti	Kesk. pöytä-kortti
XIII. Kesk. pöytä-kortti	Kesk. pöytä-kortti
XIV. Kesk. pöytä-kortti	Kesk. pöytä-kortti
XV. Kesk. pöytä-kortti	Kesk. pöytä-kortti
XVI. Kesk. pöytä-kortti	Kesk. pöytä-kortti
XVII. Kesk. pöytä-kortti	Kesk. pöytä-kortti
XVIII. Kesk. pöytä-kortti	Kesk. pöytä-kortti
XIX. Kesk. pöytä-kortti	Kesk. pöytä-kortti
XX. Kesk. pöytä-kortti	Kesk. pöytä-kortti
XXI. Kesk. pöytä-kortti	Kesk. pöytä-kortti
XXII. Kesk. pöytä-kortti	Kesk. pöytä-kortti
XXIII. Kesk. pöytä-kortti	Kesk. pöytä-kortti
XXIV. Kesk. pöytä-kortti	Kesk. pöytä-kortti
XXV. Kesk. pöytä-kortti	Kesk. pöytä-kortti

TAMPEREEN KAUPUNGIN ASEMA-JA ALUE- KARTTA

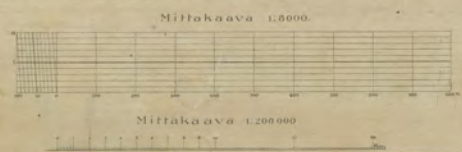
TEHTY W. 1908.

Tampereen kaupungin Rakennuslaitos



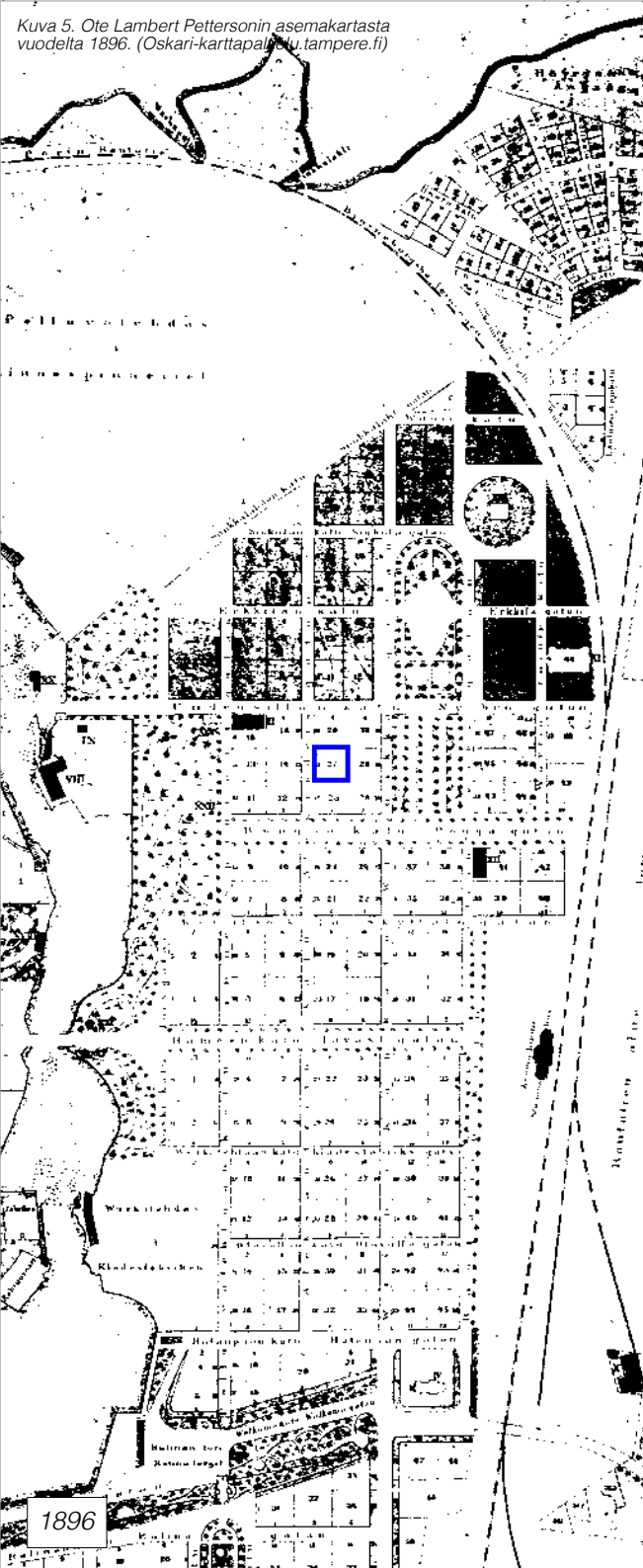
SELITYS:

- I. Tampereen rautatieasema
- II. Rautatieaseman katu
- III. Rautatieaseman katu
- IV. Rautatieaseman katu
- V. Rautatieaseman katu
- VI. Rautatieaseman katu
- VII. Rautatieaseman katu
- VIII. Rautatieaseman katu
- IX. Rautatieaseman katu
- X. Rautatieaseman katu
- XI. Rautatieaseman katu
- XII. Rautatieaseman katu
- XIII. Rautatieaseman katu
- XIV. Rautatieaseman katu
- XV. Rautatieaseman katu
- XVI. Rautatieaseman katu
- XVII. Rautatieaseman katu
- XVIII. Rautatieaseman katu
- XIX. Rautatieaseman katu
- XX. Rautatieaseman katu
- XXI. Rautatieaseman katu
- XXII. Rautatieaseman katu
- XXIII. Rautatieaseman katu
- XXIV. Rautatieaseman katu
- XXV. Rautatieaseman katu
- XXVI. Rautatieaseman katu
- XXVII. Rautatieaseman katu
- XXVIII. Rautatieaseman katu
- XXIX. Rautatieaseman katu
- XXX. Rautatieaseman katu
- XXXI. Rautatieaseman katu
- XXXII. Rautatieaseman katu
- XXXIII. Rautatieaseman katu
- XXXIV. Rautatieaseman katu
- XXXV. Rautatieaseman katu
- XXXVI. Rautatieaseman katu
- XXXVII. Rautatieaseman katu
- XXXVIII. Rautatieaseman katu
- XXXIX. Rautatieaseman katu
- XXXX. Rautatieaseman katu
- XXXXI. Rautatieaseman katu
- XXXXII. Rautatieaseman katu
- XXXXIII. Rautatieaseman katu
- XXXXIV. Rautatieaseman katu
- XXXXV. Rautatieaseman katu
- XXXXVI. Rautatieaseman katu
- XXXXVII. Rautatieaseman katu
- XXXXVIII. Rautatieaseman katu
- XXXXIX. Rautatieaseman katu
- XXXXX. Rautatieaseman katu



Tampereen Kivitalon Osakeyhtiö, 1908.

Kuva 4. Tampereen asema- ja aluekartta vuodelta 1908. Lars Sonck. (Tampereen kaupunginarkisto)



Kuva 5. Ote Lambert Pettersonin asemakartasta vuodelta 1896. (Oskari-karttapalvelu.tampere.fi)



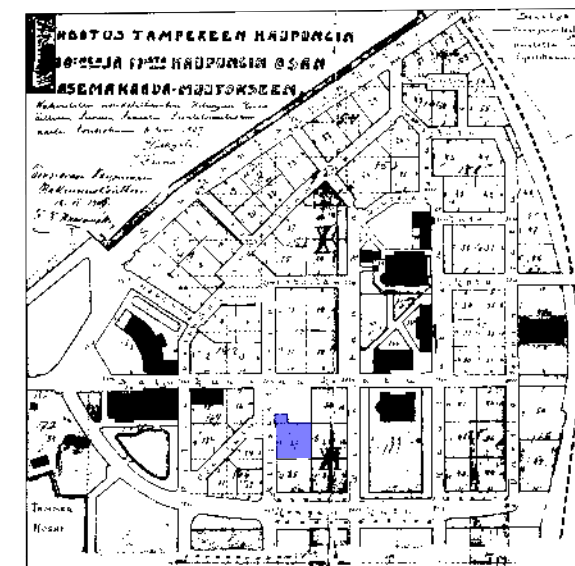
Kuva 6. Ote Lars Sonckin asemakartasta vuodelta 1908. (Tampereen Kaupunginarkisto) Selvityksen tontti (nro.27.) sinisellä.

Lars Sonckin laatimassa asemakartassa on merkittäviä eroja verrattuna Lambert Pettersonin ruutukaavaan. Sonck muutti Juhannuskylän kaavaa sopimaan paremmin suunnittelemansa jugendtyylisen Johanneksen kirkon muotoihin ja henkeen.³

Suurimpia muutoksia on Sukkavartaankadun lisääminen, joka on nykyisen Lapintien suuntainen. Lisäksi etelästä suuntautuvien pitkien katujen pohjoispäät on käännetty kohti tätä katua. Sukkavartaankadun idean pohjalla on mahdollisesti vanhat Kyttälän tiet, jotka kulkivat Lapintien ja Sukkavartaankadun suuntaisina: Ylätie ja Alatie.³

Ojakadun lisääminen ja linjaukseen Sukkavartaankadun suuntaisesti sekä Rongankadun länsipään pyöristäminen muuttivat Pettersonin laatimaa kaavaa entisestään. Juhannuskylään muodostui kaksi aukeaa: Erkkilän aukea sekä selvityksen kohdekorttelin pohjoispuolinen aukea. Rongankadusta etelään asemakartta noudattelee Pettersonin laatimaa asemakarttaa.

Vuoden 1908 asemakartassa Ojakadun päätteeksi on muodostunut aukio, kuten nykyäänkin. Selvityksen kortteli nro 170 on jaoteltu viideksi tontiksi ja tontti numero 27 on muotoutunut Sähköliiton talon muotoiseksi. Kyttälän nykyinen kaupunkirakenne vastaa hyvin vuoden 1908 asemakarttaa.



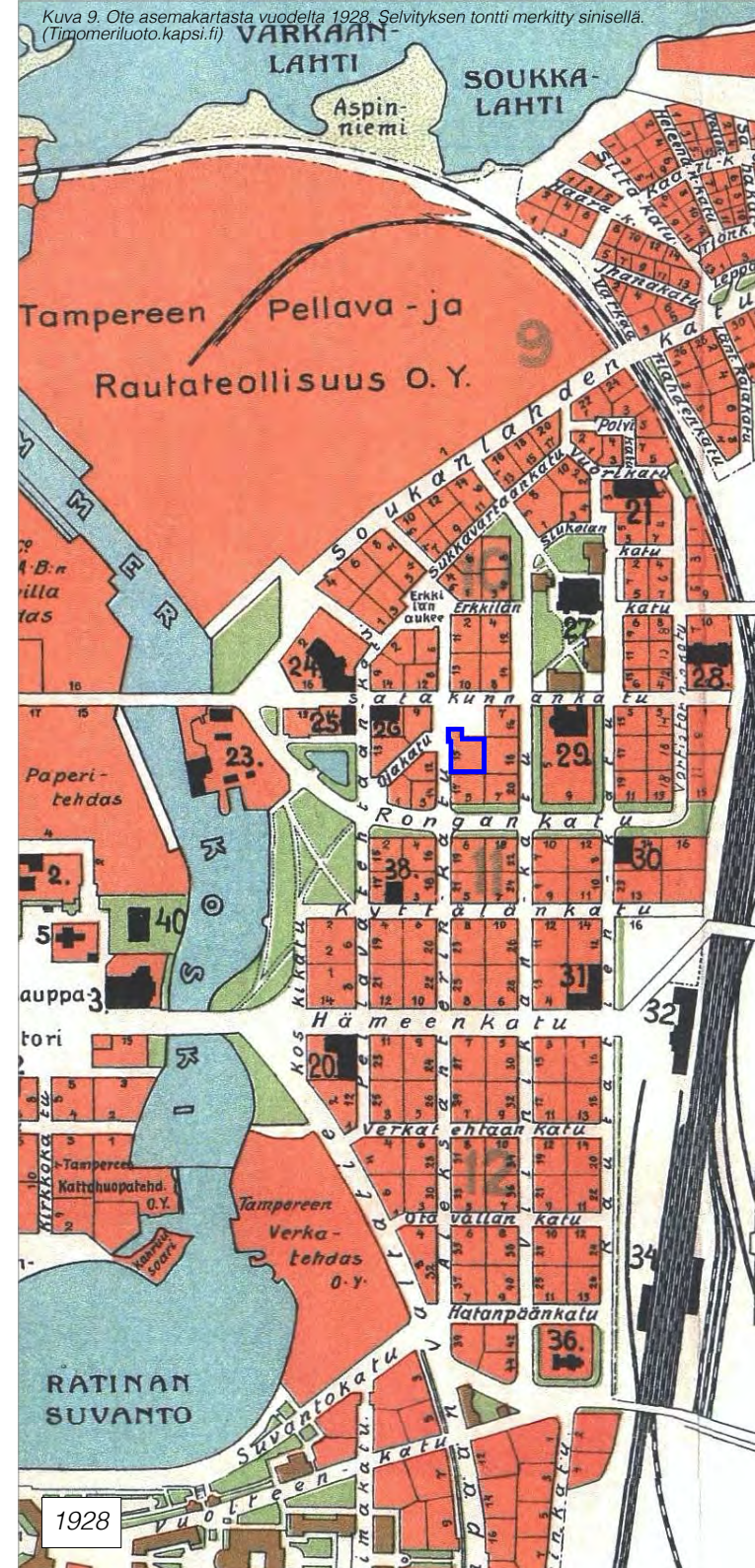
Kuva 7. Jussinkylän ja Kyttälän asemakaavaehdotus vuodelta 1907. (Oskari-karttapalvelu.tampere.fi) Selvityksen tontti (nro 27.) sinisellä.

Kuva 8. Ote asemakartasta vuodelta 1917.
(Timomeriluoto.kapsi.fi)



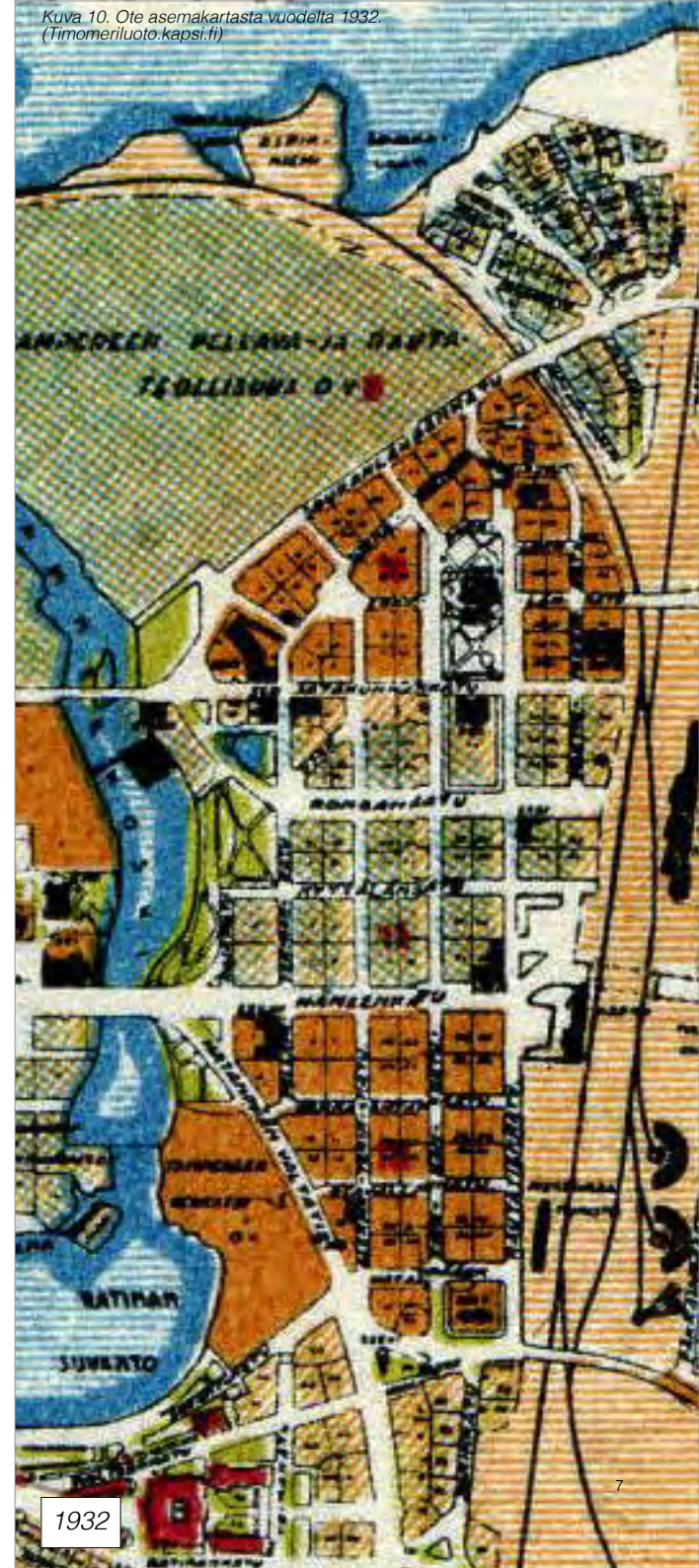
1917

Kuva 9. Ote asemakartasta vuodelta 1928.
(Timomeriluoto.kapsi.fi)

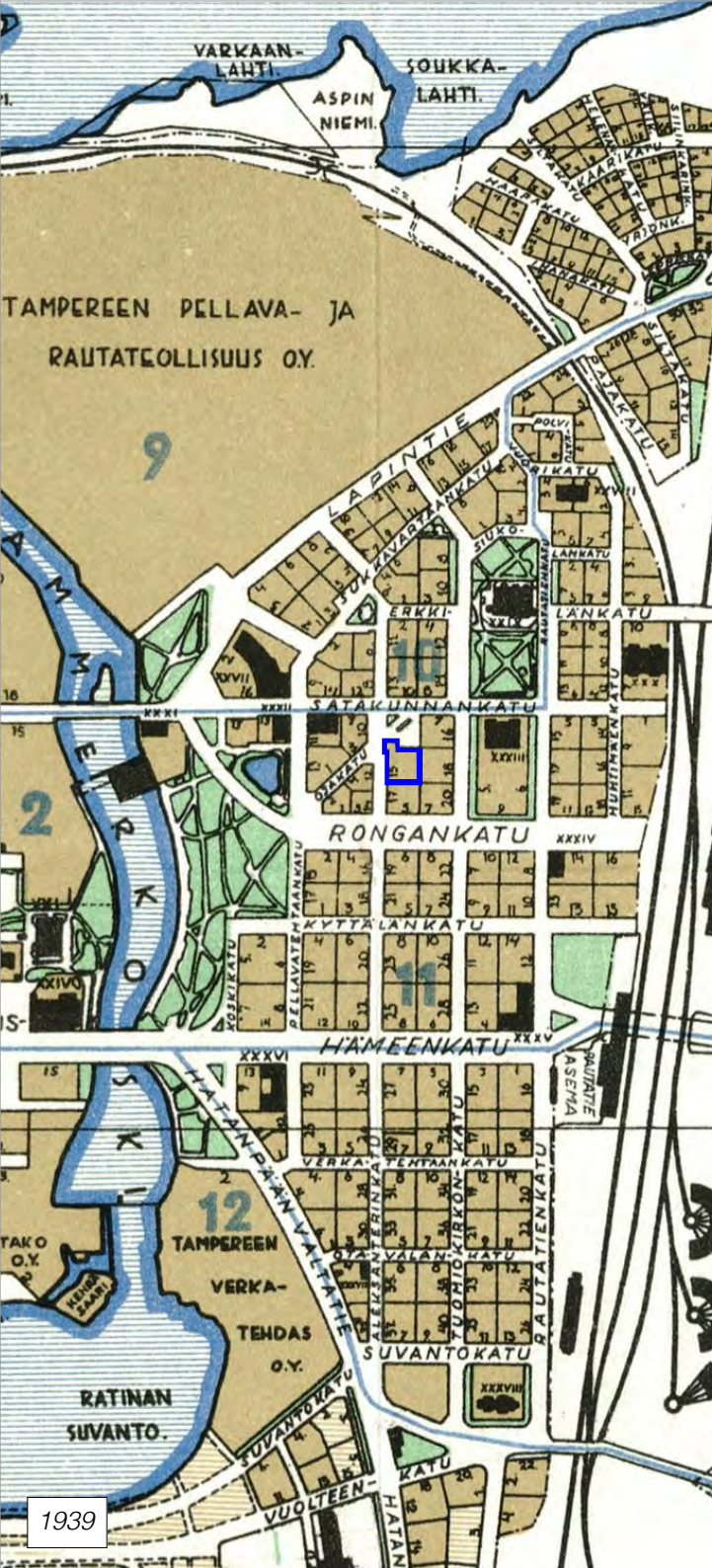


1928

Kuva 10. Ote asemakartasta vuodelta 1932.
(Timomeriluoto.kapsi.fi)



1932



1939

Kyttälä kärsi pahoja vaurioita Tampereen valtauksessa 1918 ja tuhoutui lähes kokonaan. Suurin tuho kohdistui puutaloihin. Kyttälän jälleenrakennus kesti pitkälle 1920-luvulle. Uusia puurakennuksia rakennettiin tuhoutuneiden puutalojen tapaan ja osa uudesta rakennuskannasta oli korkeampia 3.-6. kerroksisia kerrostaloja. 1920-luvulla vallalla ollut tyyli suunta oli klassismi, mikä vaikutti Kyttälän rakennuskannan ilmeeseen.

Sotien jälkeen funktionalismia toteutettiin sekä kaavoituksessa, että rakentamisessa. Rakennukset sijoitettiin väljästi ja niiden ympärille kaavoitettiin viheralueita. Rakentamisessa suosittiin yksinkertaisia ja selkeitä muotoja. Jälleenrakennuskausi muutti korttelirakenteita Kyttälässäkin. Umpikortteleista siirryttiin avokorttelimalliin, jossa korkeat etelä-pohjoissuuntaiset lamellikerrostalot limittyivät matalien liike- ja toimistorakennusten kanssa.

1960-luvulla Kyttälään laadittiin uusia moderneja asemakaavoja. Osa matalista rakennuksista korvautui uusilla modernistisilla lamellitaloilla. 1970-luvulla alkaneiden suojelutoimien myötä suojelukaavat yleistyivät 1980-luvulla. Suojelun myötä Kyttälään on muodostunut yhdistelmä umpikorttelirakenteesta Hämeenkadun varrella ja sen ulkopuolella puoliavoin pohjois-eteläsuuntainen korttelirakenne.

Selvityksen tontti sijaitsee Ojakadun päätteenä olevan aukion eteläpuolella muodostaen aukion etelän puoleisen rajauksen. Vuoden 1939 asemakartassa Ojakadun eteläpää on auki muodostaen risteysaukion Pellavatehtaankadun ja Rongankadun kulmaukseen .



1946



1956

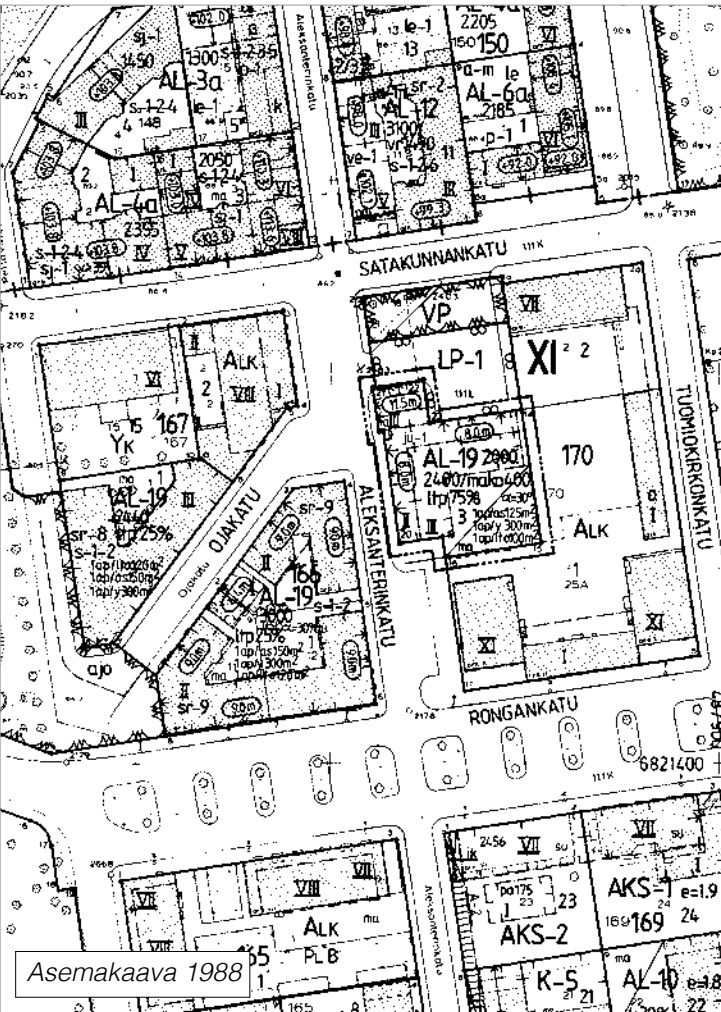
Kuva 11. Ote asemakartasta vuodelta 1939. Selvityksen tontti merkitty sinisellä. (Timomeriluoto.kapsi.fi)



Asemakaava 1961

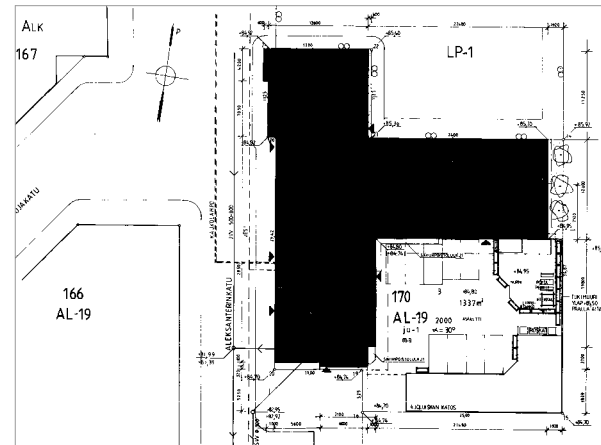
Aaro Alapeuson laatimassa vuoden 1961 asemakaavassa on muutosehdotus korttelin 167 ja siihen liittyvien katu- ja puistoalueiden asemakaava-muutosta varten. Korttelin 167 asuinrakennus ehdotettiin muutettavaksi puistoalueeksi eli Tammerinpuisto levittäytyisi itään, jolloin myös Ojakatu olisi poistunut kokonaan. Selvityksen kohdekorttelissa numero 170 on ehdotettu talojen numero 25 ja 27 poistamista.

Vuoden 1988 asemakaava osoittaa, ettei vuoden 1961 asemakaavan muutosehdotukset toteutuneet alkuperäisinä. Tammerinpuisto levittäytyi Pellavatehtaankadulle sulkien ajoreitin Rongankadulle. Ojakatu säilyi sekä ajoyhteys Ojakadun ja Pellavatehtaankadun välillä. Korttelin 167 poistettavaksi merkitty rakennus säilytettiin myös. Kohdekorttelin 170 osalta rakennus numero 25 purettiin.



Asemakaava 1988

Vuoden 1987 ilmakuvassa huomataan selvityksen kohteen Sähköliiton talon alkuperäisen rakennuksen olevan purettavana. Vanhan rakennuksen tilalle suunniteltiin uudisrakennus uusvanhan mukaiseksi ratkaisuksi. Vuoden 1988 asemakaava on tarkka määräyksiltään koskien uudisrakennuksen ulkonäköä, kuten kattokaltevuus 30° ja julkisivua koskeva merkintä ju-1, mikä määrää ulkoseinän olevan pääasiassa karkeata rappausta vastaava sekä väriltään hillitty.



Kuva 14. Asemapiirros vuodelta 1987. Reijo Lairto. (Tampereen kaupungin rakennusvalvonnan arkisto)

Kuva yllä 12. Kytälän asemakaavan muutos vuodelta 1961. Aaro Alapeuso. (Oskari-karttapalvelu.tampere.fi)

Kuva alla 13. Kytälän asemakaavan muutos vuodelta 1988. R. Penttinen. (Oskari-karttapalvelu.tampere.fi)



1966



1974



1987

2 ALKUPERÄINEN RAKENNUS 1924

2.1 Ominaispiirteet ja toiminnot

Alkuperäisen puurakennuksen suunnitteli rakennusmestari Frans Jousi vuonna 1924. Tampereella 1920-luvulla valloillaan ollut tyyli suunta oli klassismi, mikä näkyi myös Kyttälässä.

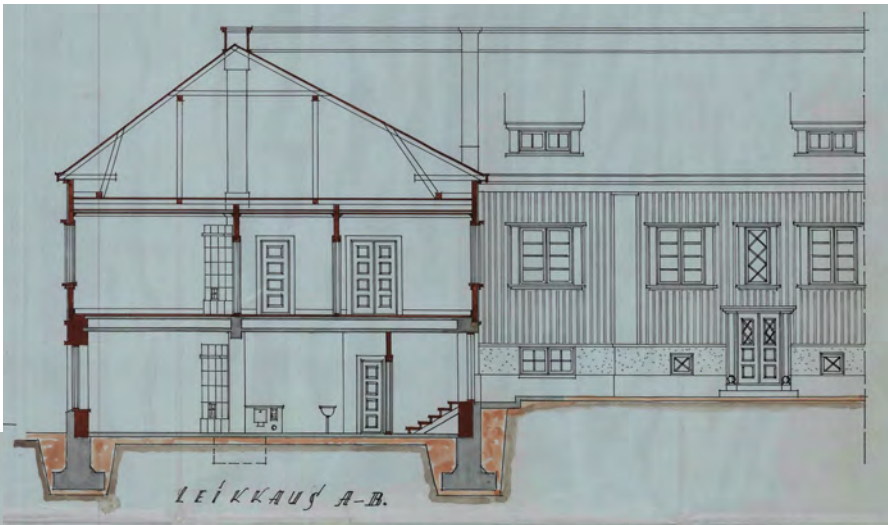
Sähköliiton talo edustaa aikansa pelkistettyä pohjoismaista klassismia. Julkisivuissa käytetty pystyaukko ja hillityn värinen rappaus sekä symmetria, rytmitys ja toisto ikkuna- ja oviriveissä sekä aumakatto ovat tyypillisiä klassismin ominaispiirteitä. Lisäksi piippujen piilottaminen katujulkisivusta pihan puolelle on pyrkimys pelkistettyyn kokonaisilmeeseen kadun puoleisilla julkisivuilla.

Ruutuikkunat sekä peiliovet huokuvat klassismin henkeä pitkien, yhtenäisten vaakalistoitusten kanssa. Vähäiset koristelut kuten listoitukset ja kipsinauhakoristeet on sijoitettu ikkunoiden ja ovien yhteyteen. Pilariaiheet reunustavat ulkotilassa olevia kaappojen sisäänkäyntiyvennyksiä. Rakennuksen kulmia korostavat leveät pilariaiheet toteuttavat tätä samaa antiikin ja italialaisen rakennustaiteen soveltamista 20-luvun pohjoismaiseen klassismiin.

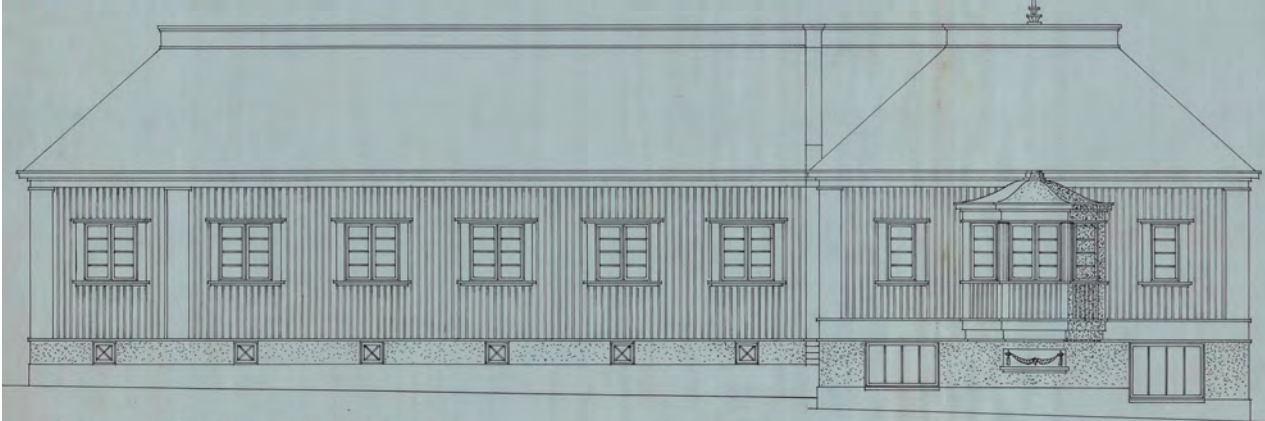
Rakennuksen länsisiipi on kaksikerroksinen liike- ja asuintiloihin. Idän puoleinen siipi on yksikerroksinen ja tehty pelkästään asuintiloiksi.

Rakennuksen sijoittelu tontilla kiinni katulinjaan luo asetelman, jossa rakennus rajaa katua muodostaen sille seinät. Tontille muodostuu yksityinen sisäpiha. Nämä ominaisuudet kertovat 1920-luvun kaupunkirakenteen tavoitteesta luoda yhtenäisiä istutettuja korttelipihoja.

Leikkauksesta on havaittavissa rakennuksen perustuksien ja välipohjien olevan tehty betonista. 1920-luvulla betonin käyttö yleistyi kantavissa rakenteissa. Alapohjana on maanvarainen betonilaatta, jonka alla on todennäköisesti alussora ja perusmaa. Lattiarakenne muodostui korokepuista sahanpuru täytteellä, jonka päälle tehtiin lautalattia. Runko on hirttä. Välipohja sekä yläpohja vaikuttavat alalaattapalkistolta täytteenä. Yläpohjassa on mahdollisesti lisäksi palopermanto sekä kattorakenteena ruotsalainen kattotuolirakenne ajalle tyypilliseen tapaan. Katemateriaali oli pelti.



Kuva 16. Leikkaus A-B vuodelta 1924. Frans Jousi. (Tampereen kaupunginarkisto)



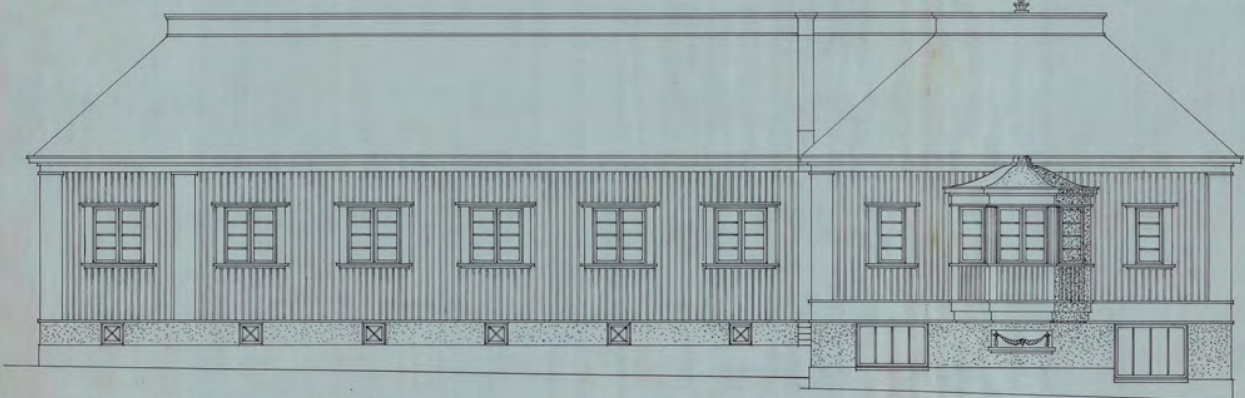
Kuva 17. Julkisivu pohjoiseen vuodelta 1924. Frans Jousi. (Tampereen kaupunginarkisto)



Kuva 18. Julkisivu länteen vuodelta 1924. Frans Jousi. (Tampereen kaupunginarkisto)

RAKENNUSPIIRUSTUKSIA T. N: 27-XI. K.O. TAMPEREELLA.

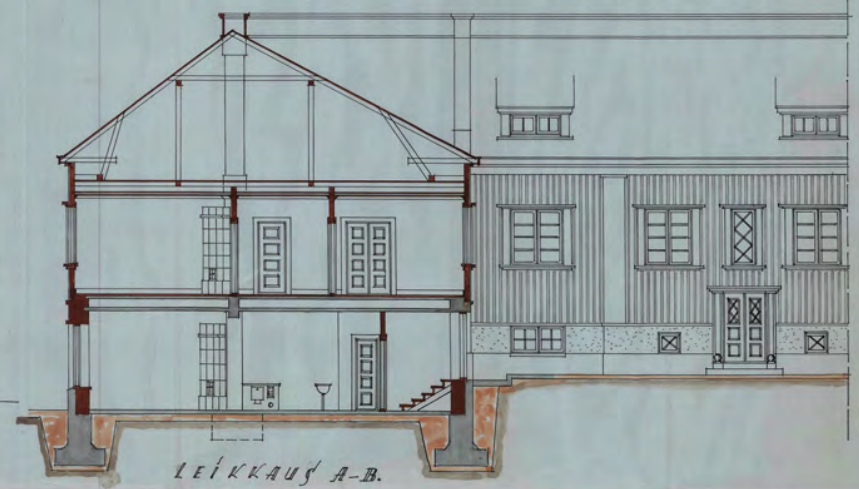
27/11
 Piirros:
 Valmistuksen valmistusvuosi:
 Keskusteluksen päivä: Tampereella
 joulukuun 30 päivänä 1924
 Frans Jousi
 N:o 6899



JULKISIVU AUKIOALLE.

Tarkastettu ja osannettu...
 valmistettavaksi kappaleittain...
 Tampereella...
 luvun n:o 1127
 Frans Jousi
 1924

Kuusi 24 joulukuun 1924...
 22...
 Frans Jousi



LEIKKAUS A-B.

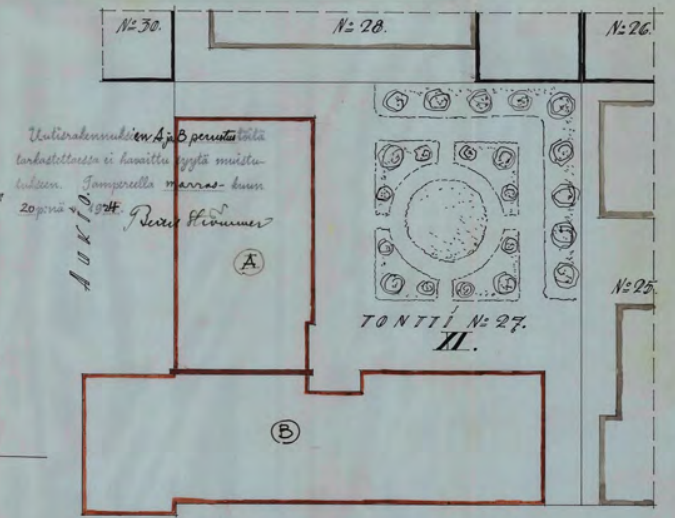


JULKISIVU ALEKSANTERIN KADULLE.

Tarkastettu ja osannettu...
 valmistettavaksi kappaleittain...
 Tampereella...
 luvun n:o 1127
 Frans Jousi
 1924

Uutisrakennuksen A salons-tähti...
 tarkastettavana ei havaittu syöttä mielu-
 tukseen. Tampereella huhti-kuun
 25 päivä v. 1925. Pentti Hörmö

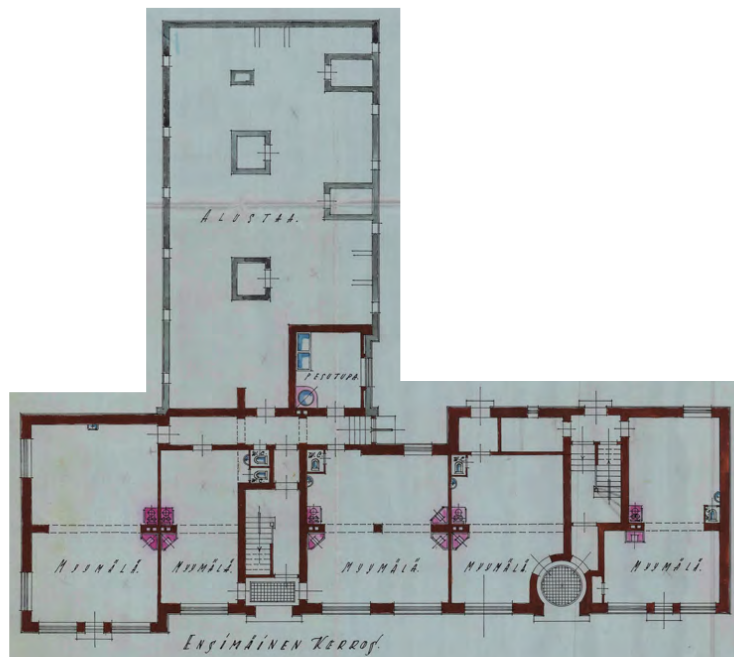
Uutisrakennuksen B salons-y. m. tähti...
 tarkastettavana ei havaittu syöttä mielu-
 tukseen. Tampereella touko-kuun
 12 päivä v. 1925. Pentti Hörmö



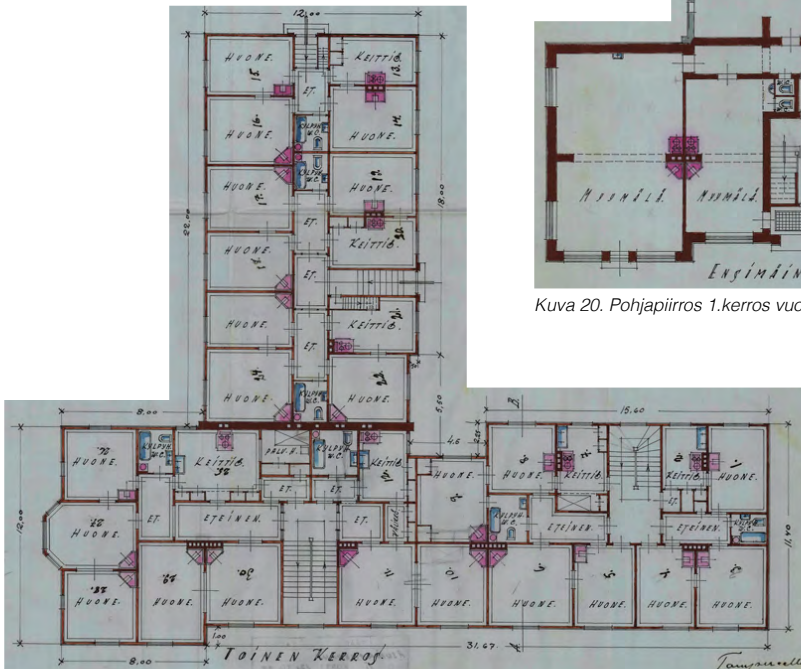
Uutisrakennuksen A ja B perustusta...
 tarkastettavana ei havaittu syöttä mielu-
 tukseen. Tampereella marras-kuun
 20 päivä v. 1924. Pentti Hörmö

ALEKSANTERINKATU.

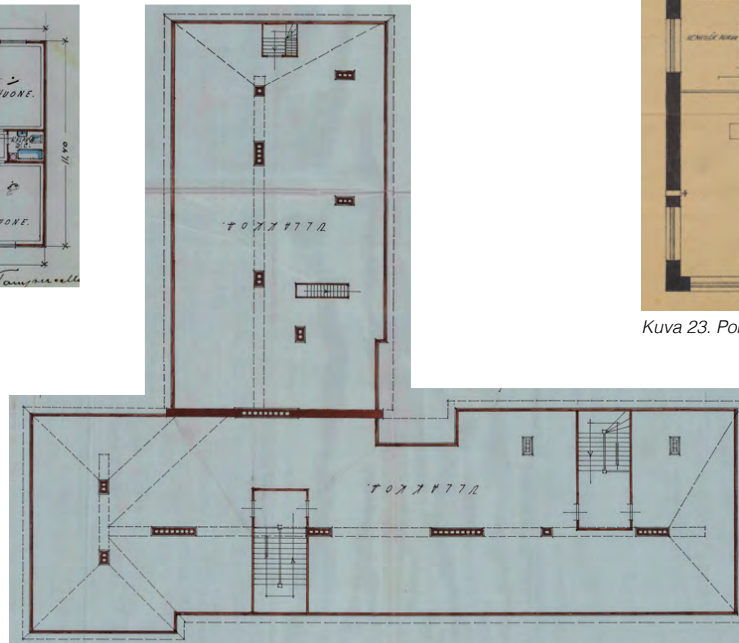
Tampereella 1924
 Frans Jousi



Kuva 20. Pohjapiirros 1.kerros vuodelta 1924. Frans Jousi. (Tampereen kaupunginarkisto)



Kuva 21. Pohjapiirros 2.kerros vuodelta 1924. Frans Jousi. (Tampereen kaupunginarkisto)



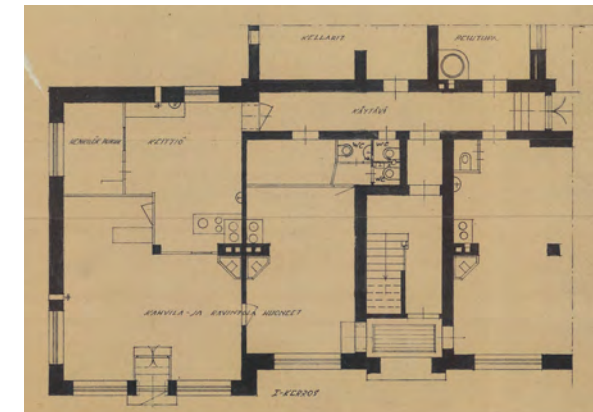
Kuva 22. Ullakkokerros vuodelta 1924. Frans Jousi. (Tampereen kaupunginarkisto)

Rakennuksen ensimmäisessä kerroksessa oli viisi myymälätilaa ja yhteinen pesutupa. Myymälöiden sisäänkäynnit sijaitsivat syvennysissä kadun puoleisella länsijulkisivulla. Pohjapiirustuksissa on havaittavissa piirteitä jugendtyylistä, kuten toisen myymälän pyöreä sisäänkäyntisyvennys sekä toisen kerroksen erkkeri pohjoispäädyn huoneessa.

Toisessa kerroksessa sijaitsivat asuintilat ja huoneet, joilla oli yhteisiä keittiö- sekä pesutiloja. Asunnot rakentuivat tulisijojen ympärille. Sisäänkäynnit asuntoihin olivat pihan puolella etelä- ja itäjulkisivuilla.

Vuonna 1939 ensimmäisen kerroksen pohjoissiipeen tehtiin pohjamuutos: kahdesta myymälästä tuli kahvila- ja ravintolahuoneet, uusia väliseiniä rakennettiin keittölle sekä uudelle WC-tilalle.

Rakennus purettiin vuonna 1987 uudisrakennuksen tieltä.



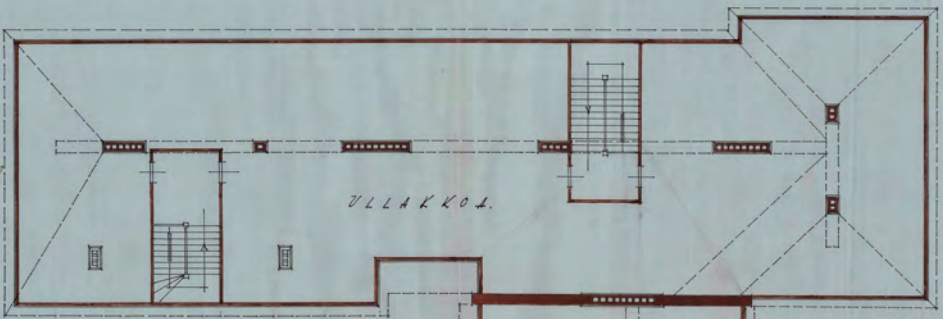
Kuva 23. Pohjapiirros 1.kerros vuodelta 1939. Frans Jousi. (Tampereen kaupunginarkisto)

RAKENNUSPIIRUSTUKSIA T. N: 27-XI. K.O. TAMPEREELLA.

5

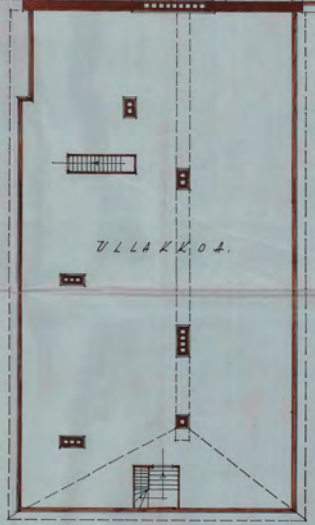
*Taloksisen perustuksen
valmisteluun liittyvät
Tampereen rakennusvirasto
kuun 17 p. 1924
E. Jousi
Arkkitehti*

*Pöytäkirja
Tampereen rakennusviraston
Kokouksesta Tamperella
kuun 30 p. 1924
Kokouksen puolesta
Arkkitehti*

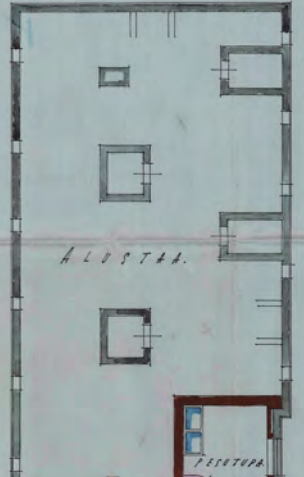


ULLAKKOKERROS.

*Kuusi 22 joulukuun 18 p. 1924
E. Jousi
Arkkitehti*



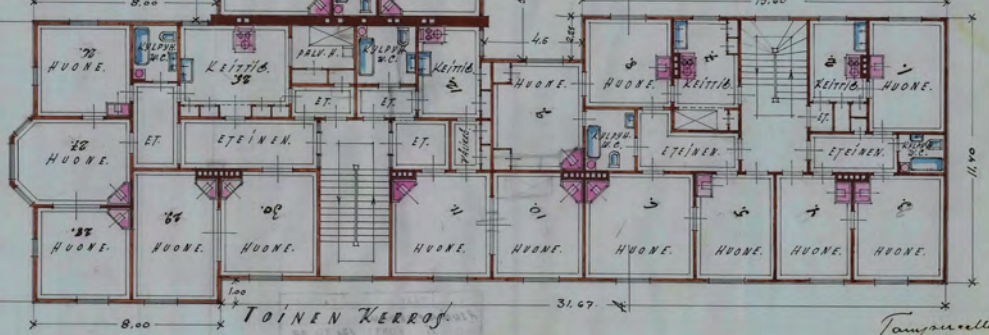
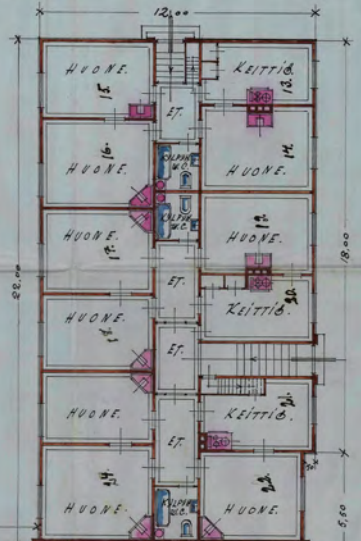
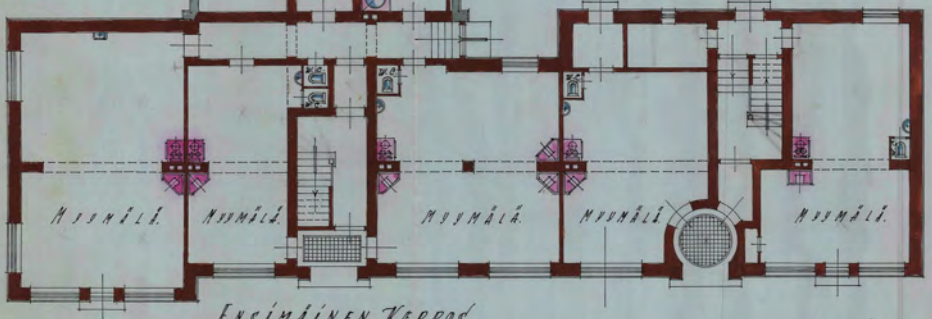
ULLAKKO.



ALUSTAA.

PELTOUPA

Ensimmäinen Kerros.



Toinen Kerros.

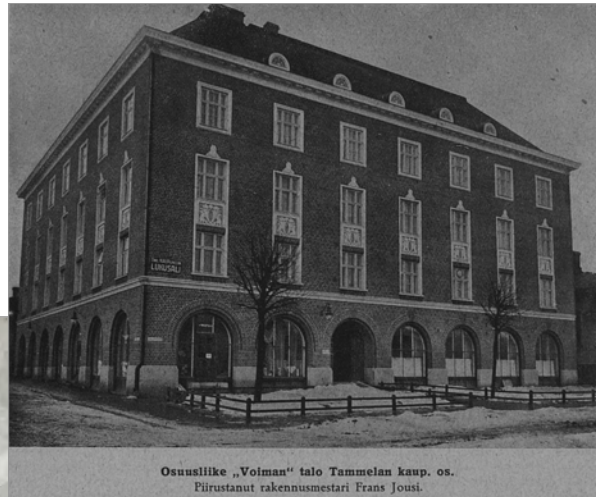
*44
308
31
446
236
212
23
23
27
1704*

*Tampereella 1924
E. Jousi*

Kuva 24. Pohjapiirustuksia vuodelta 1924. Frans Jousi. (Tampereen kaupunginarkisto)

Frans Jousen suunnittelemia rakennuksia:

Osuusliike Voiman liike- ja asuinrakennus, Epilä, Tampere.	v. 1919
Osuusliike Voiman Velaatan myymälä	v. 1919
Osuusliike Voiman asuin- ja liikerakennus, Tammela, Tampere.	v. 1920
Asunto Oy Kyttälä, Tampere	v. 1920
Osuusliike Voiman Rantaperkiön myymälä	v. 1920
Osuusliike Voiman Mouhijärven myymälä	v. 1920-21
Osuusliike Voiman liike- ja asuinrakennus, Siuro, Nokia	v. 1921
Metodistikirkon talo, Lapintie 4, Tampere	v. 1924
Osuusliike Voiman höyryleipomo	v. 1924
Mäntän osuuskaupan talo, Mänttä	v. 1924
Asuin- ja liikerakennus, Aleksanterinkatu 15, Kyttälä, Tampere	v. 1924
Asunto Oy Polvikatu 1, Polvikatu 1	v. 1925
Osuusliike Voiman viisikerroksinen varastomakasiini	v. 1926
Asunto Oy Kastinlinna, Lapintie 26, Tampere	v. 1927
Asunto Oy Soukanlahdenkatu 24, Polvikatu 3	v. 1927
Asunto Oy Ilomäentie 2, Tampere	v. 1928



Kuva 25. Osuusliike „Voiman“ talo Tammelan kaup. os. Piirustanut rakennusmestari Frans Jousi. (Rakennustaito 1922)



Kuva 26. Osuusliike Voiman höyryleipomo Järvensivulla 1920-luvun lopulla. (Työväenmuseo Werstas)

2.2 Rakennusmestari Frans Oskar Jousi



Kuva 27. (Rakennustaito 1931)

Frans Oskar Jousi syntyi Tampereella 26.5.1890. Hän kävi Tampereella teollisuuskoulun, josta valmistui vuonna 1915. Valmistuttuaan Jousi työskenteli Tampereella piirtäjänä Harry W. Schreck:n arkkitehtitoimistossa sekä rakennusmestari Heikki Tiitolan toimistossa vuoteen 1920 asti.⁴

Vuodesta 1920 kuolemaansa saakka Jousi toimi Osuusliike Voiman rakennustoimistonjohtajana ja kiinteistöjen isännöitsijänä. Lisäksi hän toimi rakennusmestareiden liiton Tampereen osaston sihteerinä vuosina 1918-1920 ja kuului useiden rakennusyhtiöiden johtokuntiin.⁴

Jousi toimi suunnittelijana ja työnvalvojana useissa Osuusliike Voiman rakennusprojekteissa. Jousi on suunnitellut Tampereelle useita punatiilisiä pelkistettyä kalssismia edustavia rakennuksia. Jousen suunnittelemista rakennuksista tunnetuin on vuonna 1920 Tammelantorin itälaitaan valmistunut Tammelan Voiman nelikerroksinen asuin- ja liiketalo, johon Jousi suunnitteli myös ulkomuodon lisäksi sisustuksia.¹

Näiden lisäksi hän suunnitteli sekä toimi rakennusmestarina useiden taloyhtiöiden hankkeissa. Jousi suunnitteli Tampereen läheisyyteen lukuisia pienempiä liike- ja koulutaloja sekä maatalousrakennuksia. Frans Jousi kuoli 17.11.1931.⁴

2.3 Kuvia 1980-luvulta

Vuosien 1981 ja 1984 kuvista huomataan rakennuksen menettäneen alkuperäisiä klassismin ominaispiirteitään. Ruutuikkunat ovat vaihtuneet toisessa kerroksessa kaksiosaisiksi ikkunoiksi tuuletusosalla, erkkerin ja päädyn ikkunat ovat puitteettomia. Ensimmäisen kerroksen ikkunat vaikuttavat alkuperäisiltä puitejaon perusteella.

Vasemmalla kuvassa (kuva 30.) pihan puoleisissa ikkunoissa ulko-oven yläpuolinen ikkuna sekä tuuletusovea ympäröivä ikkuna ovat alkuperäisiä. Alkuperäisen ikkunan alla oleva ulko-oven peltikatos ei näy alkuperäisissä julkisivuissa.

Ensimmäisessä kuvassa (kuva 28.) näkyvä ulko-ovi ei näytä alkuperäiseltä peiliovelta. Myös kattopelti on uusittu ja se tulee osittain erkkerin yläosan päälle peittäen yläosan koristeen. Erkkerin suojaus vaikuttaa alkuperäiseltä. Julkisivujen pystylaudoitus ja yksityiskohdat sekä rappaus vaikuttavat muuten säilyneen alkuperäisen mukaisina. Alkuperäiset värit ovat todennäköisesti muuttuneet. Alkuperäisissä suunnitelmissa nähty pihan idyllinen puutarha on muuttunut autojen pysäköintipaikaksi.



Kuva 28. Rakennus kadulta lännestä vuodelta 1981. (Vapriikin kuva-arkisto)



Kuva 29. Rakennus kadulta pohjoisesta vuodelta 1981. (Vapriikin kuva-arkisto)



Kuva 30. Rakennus sisäpihalta etelästä vuodelta 1981. (Vapriikin kuva-arkisto)



Kuva 31. Rakennus Aleksanterinkadulta kuvattuna vuonna 1984. (Vapriikin kuva-arkisto)

3 SÄHKÖLIITON TALO 1988

3.1 Sähköliitto

Suomen Sähköalaintyöntekijöiden Liitto on perustettu Tampereella vuonna 1955 silloisen hotelli Emmauksen tiloissa. Ensimmäinen sähköalojen työntekijöiden liitto "Sähkötyöntekijäin Liitto" perustettiin jo vuonna 1907, mutta se ei ottanut tuulta alleen ja liitto lopetti toimintansa 1909. Vuoteen 1955 asti sähkötyöläiset olivat olleet metalliliitossa. Uuden sähköliiton perustivat 12 sähkömiestä lokakuun 30:nä vuonna 1955.⁵

Liiton ensimmäiset toimistotilat sijaitsivat Lappeenrannassa, josta ne nopeasti siirtyivät Tampereelle. Liiton alkuvuosina toimistotilana toimi puheenjohtaja Erkki Pohjolaisen koti Puolimatkan kadulla, nykyisellä Itsenäisyydenkadulla. Vuonna 1958 ja 1960 käytiin keskusteluita liiton sijaintipaikkakunnasta. Helsingin osasto kannatti liiton siirtämistä pääkaupunkiin Helsinkiin. Äänestyksen myötä vuonna 1958 liiton kotipaikkakunnaksi tuli Tampere. Vuonna 1960 liittovaltuusto ei pitänyt Helsinkiin siirtoa tarpeellisena. Vuonna 1961 Sähköliitto muutti uusiin tiloihin keskustorin kulmassa sijaitsevaan Commercen taloon, josta Sähköliitto toimi vuoteen 1988 asti.⁵

Commercen talon tilat olivat olleet jo vuosia liian pienet alati laajentuvan liiton tarpeisiin. Vuonna 1987 perustettiin kiinteistöyhtiö Tampereen Sähkötalo Osakeyhtiö uuden toimistotalon rakentamista ja hallintoa varten. Liitto omisti uudisrakennuksesta sen omaan käyttöön tulevien tilojen osakkeet ja vuokrattaviksi tarjottavien tilojen osakkeet menivät työtaistelukassan sijoitusomaisuudeksi. Rakennus valmistui vuonna 1988 ja liitto muutti uusiin tiloihinsa samana vuonna.⁵

3.2 Rakennusarkkitehti Reijo Lairto

Asemakaavamuutoksen myötä tontilla ollut puurakennus purettiin. Uudisrakennuksen suunnitteli vuonna 1987 rakennusarkkitehti Reijo Lairto Sähköliiton tiloiksi. Rakennus valmistui vuonna 1988.

Lairtolla oli oma arkkitehtitoimisto Reijo Lairto Ky Arkkitehtuuritoimisto. Lairto on suunnitellut muun muassa Tampereen Tesoman vanhan liikekeskus Ahman vuonna 1986, joka purettiin vuonna 2020-2021. Lisäksi Lairto on tehnyt muutossuunnitelmia useisiin kohteisiin Tampereelle: Tullinkulman kirjapaino vuonna 1984, Puistoravintolan ensimmäisen kerroksen pohjamuutos vuodelta 1980 sekä Klingendahl vuosina 1981-1988, sähkölaitoksen peruskorjaus ja laajennussiipi vuonna 1996, Savilinnankadun kortteli vuonna 1998 ja Tampereen vinotequen saneeraus- ja sisustussuunnitelman vuonna 2015. Lairto oli RIA-liiton kunniajäsen vuonna 2001.

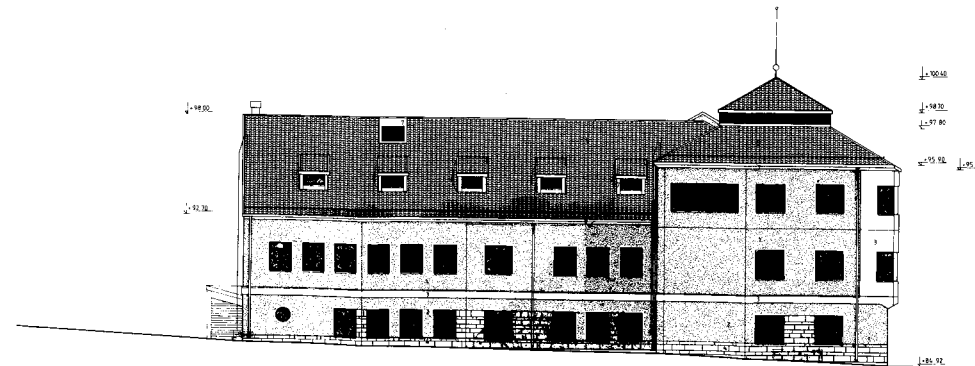
3.3 Rakennuksen ominaispiirteet ja toiminnot

Suunnitteluratkaisu on "uusvanhan" tyylinen postmodernismin henkeen, alkuperäisestä 1920-luvun puurakennuksesta on tehty 1980-luvun moderniversio käyttäen betonielementteknikkaa. Muistumia alkuperäisestä rakennuksesta on havaittavissa. Rakennuksessa on kolme kerrosta sisäpihan puolella ja kaksi kerrosta kadun puolella sekä kellarikerros, jonka yhteydessä on pysäköintihalli.

Rakennuksen ulkomuoto ja sijainti tontilla jäljittelee vanhaa puurakennusta, julkisivut kiinnittyvät katulinjaan. Kulmatorni aihe on säilynyt, mutta sitä on korotettu ja suurennettu. Erkkerin poistuttua tilalle on tullut tornin kulmaan uloke ikkunoineen. Katemateriaali on muuttunut pellistä antiikinpunaiseksi betoniitiilikatteeksi. Tornin päässä oleva kattotanko on lisätty katolle, kuten alkuperäisessä rakennuksessa. Kadulle suunnatut suorakaiteen muotoiset kattoikkunat muistuttavat puurakennuksessa olleita pihan puoleisia kattoikkunoita.



Kuva 32. Julkisivu länteen vuodelta 1987. Reijo Lairto. (Tampereen kaupungin rakennusvalvonnan arkisto)



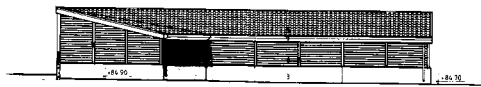
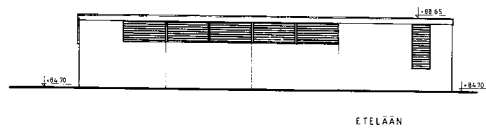
Kuva 33. Julkisivu pohjoiseen vuodelta 1987. Reijo Lairto. (Tampereen kaupungin rakennusvalvonnan arkisto)

Sisäänkäyntejä on korostettu pysty- ja vaakasuuntaisilla betonilaatoilla sekä ensimmäisen kerroksen ja ylempien kerrosten rajaa on korostettu pitkillä vaakasuuntaisilla betonilaatoilla, mikä saa ensimmäisen kerroksen näyttämään alkuperäisen mukaiselta. Vaikutelmaa lisää myös luonnonkivilaatan käyttö ensimmäisessä kerroksessa. Julkisivuissa käytetyt materiaalit mukailevat edeltävän rakennuksen julkisivumateriaaleja luonnonkivilaatan sekä rappauspinnan osalta, pääasiallinen rakennusmateriaali on kuitenkin vaihtunut puusta betoniin.

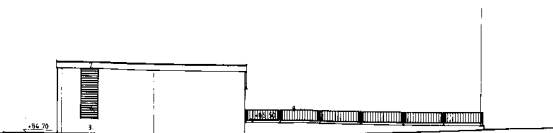
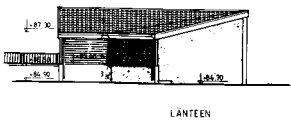
Uudisrakennuksessa on pihan puolella ulokeparveke. Eteläpäätyyn on tehty suorakaiteen muotoinen torniosa betonilaatoilla korostetulla sisäänkäynnillä.

Sähköliiton talo on tehty betonielementtitekniikkaa käyttäen. Ulkoseinät ovat betonisandwich-elementtejä. Yläpohja ja välipohjat on tehty ontelolaatoilla. Alapohjana on maanvarainen betonilaatta. Kattokaltevuus 30° jäljittelee alkuperäisen puurakennuksen katon kaltevuutta.

Tontille sisäpihan puolelle on tehty katos pysäköintihallin ajoluiskalle. Pysäköintihallin ajoluiskan julkisivumateriaalina on valkoinen sileä profiloitu betoni ja vaaleanruskea alumiinisäleikkö. Katemateriaali ja väri kuten päärakennuksessa.



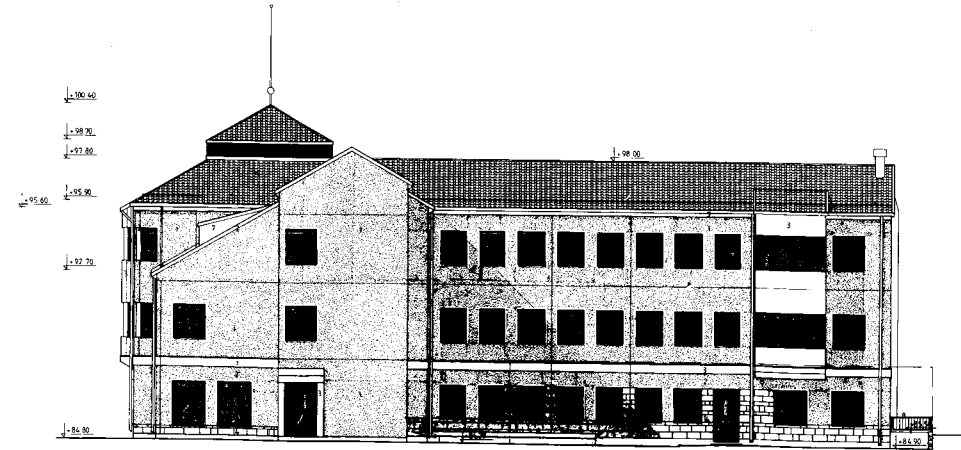
Kuva 34. Ajoluiskakatoksen julkisivupiirrokset vuodelta 1987. Reijo Lairto. (Tampereen kaupungin rakennusvalvonnan arkisto)



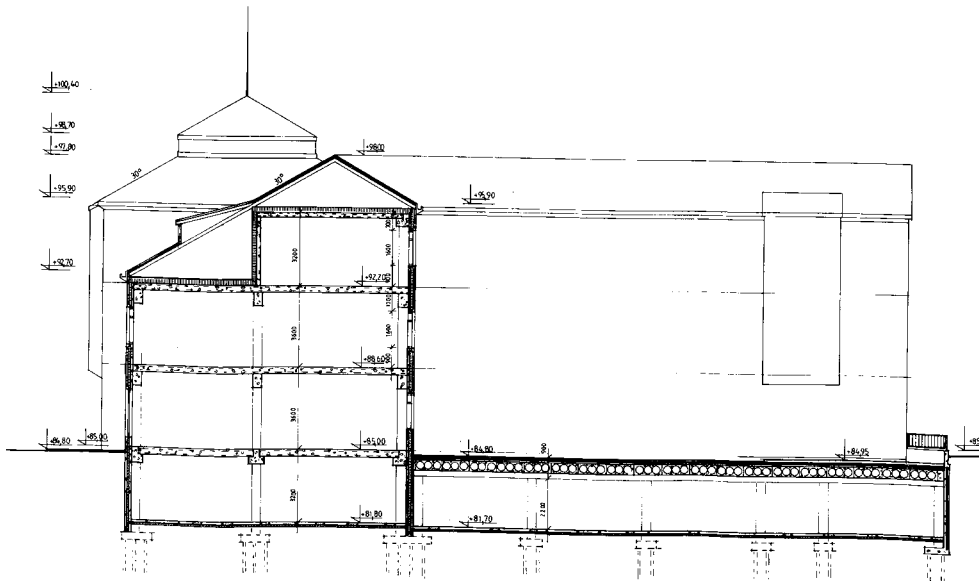
Kuva 35. Ajoluiskakatoksen julkisivupiirrokset vuodelta 1987. Reijo Lairto. (Tampereen kaupungin rakennusvalvonnan arkisto)



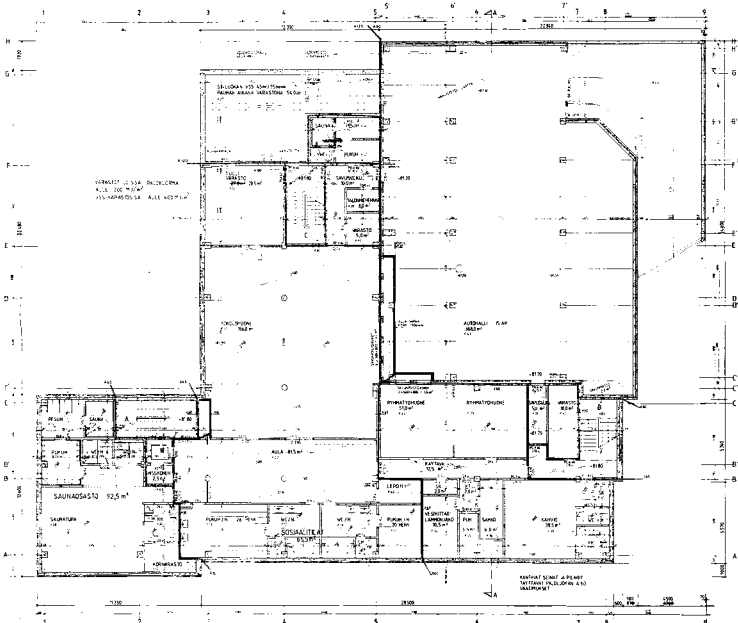
Kuva 36. Julkisivu itään vuodelta 1987. Reijo Lairto. (Tampereen kaupungin rakennusvalvonnan arkisto)



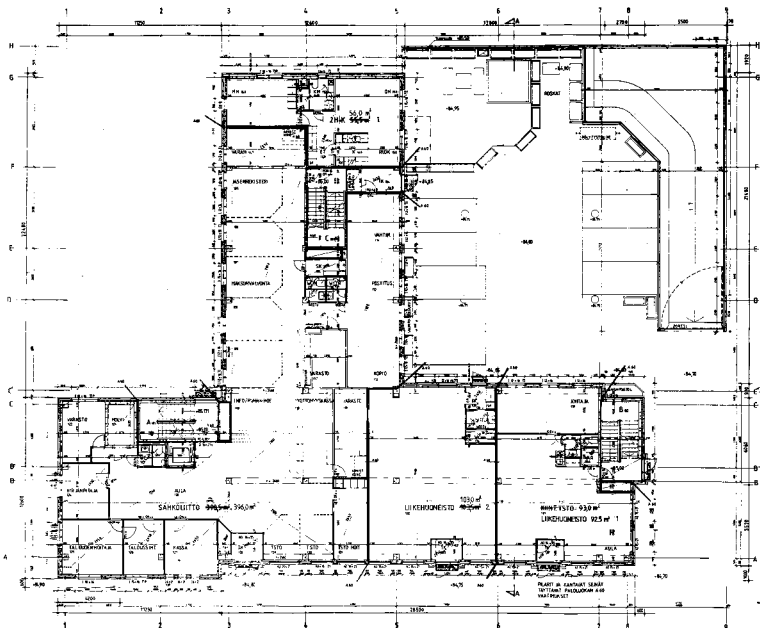
Kuva 37. Julkisivu etelään vuodelta 1987. Reijo Lairto. (Tampereen kaupungin rakennusvalvonnan arkisto)



Kuva 38. Leikkaus a-a vuodelta 1987. Reijo Lairto. (Tampereen kaupungin rakennusvalvonnan arkisto)



Kuva 39. Kellarikerros vuodelta 1987. Reijo Lairto. (Tampereen kaupungin rakennusvalvonnan arkisto)



Kuva 40. 1. kerros vuodelta 1987. Reijo Lairto. (Tampereen kaupungin rakennusvalvonnan arkisto)

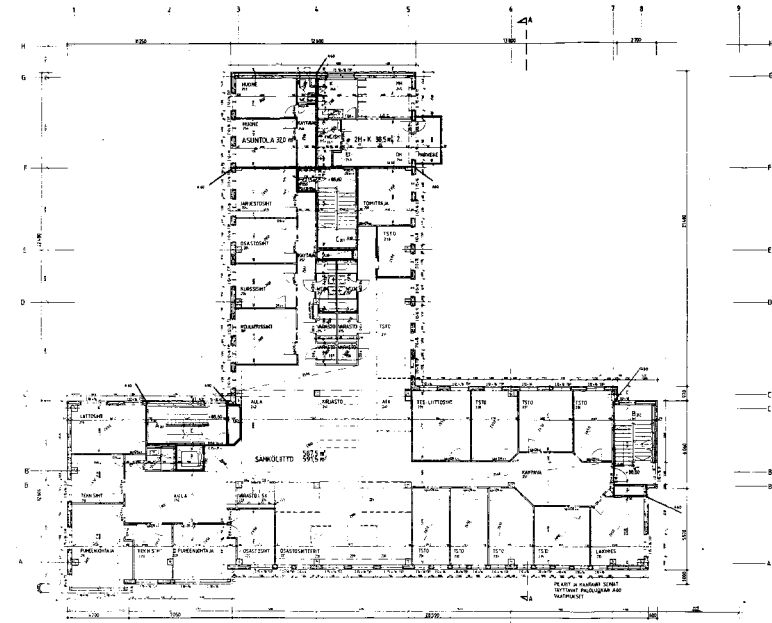
Pohjapiirustuksista havaitaan, että uudisrakennus on tehty lähes täysin samoilla mittasuhteilla leveys ja pituussuunnassa kuin alkuperäinen puurakennus oli. Poikkeuksena tästä on torniosan suurentaminen ja kerroksen lisääminen rakennukseen. Rakennuksen huoneistoala on asemapiirroksen mukaan 1959,5 m², mutta Erkki Vasaran kirjassa "Virtaa Viisi Vuosikymmentä" lähteenä käytetyssä liiton vuoden 1988 toimintakertomuksessa kerrotaan huoneistoalan olevan 2221 m².

Kellarikerroksessa on pysäköintihalli, jossa on autopaikka viidelletoista autolle, väestönsuoja, saunaosasto, suuri kokoushuone, sosiaalitilat ja kahvio. Lisäksi on muita apu- ja teknisiä tiloja. Kellarissa on kokoustiloja 301,0 m².

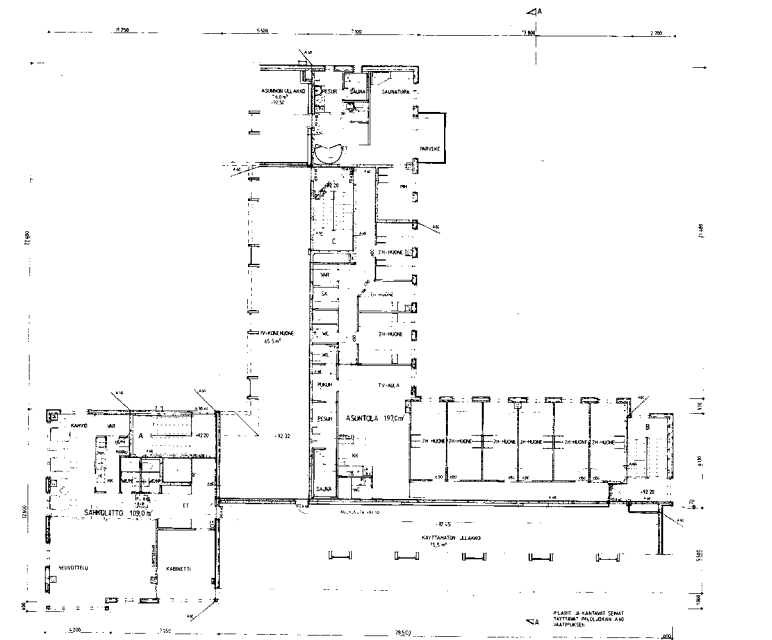
Ensimmäisessä kerroksessa on kaksi liikehuoneistoa ja Sähköliiton toimistotiloja 396,0m². Eteläpään erillinen pieni torniosa on portaikkoa. Lisäksi rakennuksen itäpäädyssä on asunto 2h+k 56,0m². Sisäpihalla on 9 autopaikkaa ja jätteenkeräys.

Toisessa kerroksessa on Sähköliiton toimistotilaa 587,5m². Toimistot on sijoitettu riviin ulkoseinille. Keskellä on suuri aula ja kirjasto. Itäpäädyssä on parvekkeellinen asunto 2h+k 38,5m² ja kaksi asuntolahuonetta yhteensä 32,0m².

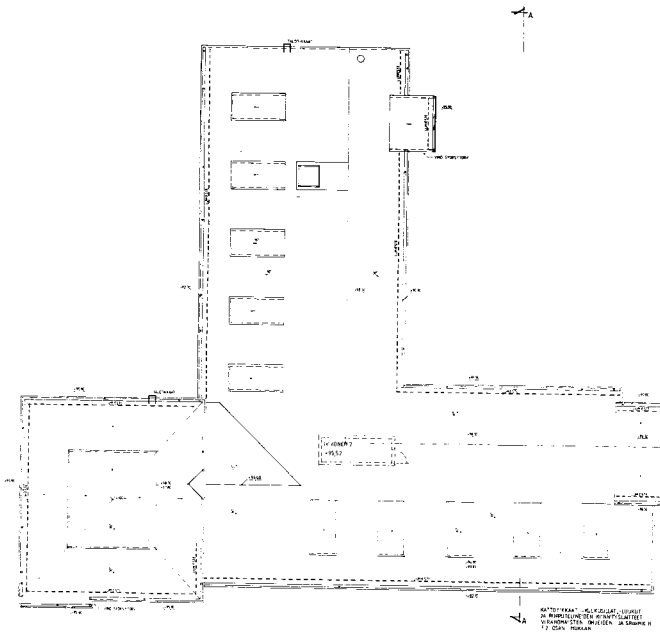
Kolmannessa kerroksessa on Sähköliiton tiloja vain torniosassa rakennusta 108,5m². Tornissa sijaitsee kabinetti, neuvotteluhuone ja kahvio sekä aputiloja. Suurimman osan kolmannen kerroksen tiloista vie asuntolan tilat ja huoneet, joita on 206,0m². Itäpäädyssä on toisen kerroksen asunnon ullakkotila, makuuhuone sekä sauna ja pesutilat. Loput tiloista ovat IV-konehuonetta ja käytämätöntä ullakkoa. Rakennuksessa on koneellinen ilmanvaihto.



Kuva 41. 2. kerros vuodelta 1987. Reijo Lairto. (Tampereen kaupungin rakennusvalvonnan arkisto)



Kuva 42. 3. kerros vuodelta 1987. Reijo Lairto. (Tampereen kaupungin rakennusvalvonnan arkisto)



Kuva 43. Vesikatto vuodelta 1987. Reijo Lairto. (Tampereen kaupungin rakennusvalvonnan arkisto)

4 OMINAISPIIRTEET

4.1 Suhde kaupunkirakenteeseen

Sähköliiton talolla on oleellinen kaupunkitilallinen rooli Tampereen Kyttälässä ja myös Juhannuskylän alueen kannalta. Ojakadun päätenäkymässä rakennus kääntää koordinaatiston ruutukaavan suuntaiseksi mutta jättää näkymän avoimeksi Tuomiokirkolle.

Aleksanterinkadulla Lambert Pettersonin ja Lars Sonckin asemakaavojen selkeäksi jäsentämä katutila hajoaa paikoitellen 1960-luvun asemakaavojen toteutusten vuoksi. Sähkötalon korttelin molemmin puolin niin pohjois- kuin eteläpuolistenkin korttelien kohdalla Aleksanterinkadun katutila on alkuperäisellä leveydellä, mutta Rongan tornien kohdalla katuseinämä irtoaa linjasta. Kun kortteli etelässä rajautuu leveään Rongankatuun ja koillispuolella aukiomaiseen tilaan on tilallisesti keskeistä että Sähköliiton talo on - korttelin ainoana osana - säilyttämässä Pettersonin ja Sonckin kaavojen katulinjaa.

Satakunnan kadulta Sähköliiton talo sen sijaan näkyy lähinnä risteysalueella. Risteyksen suuntaan avonaisen korttelin ja korkeudeltaan vaihtelevien rakennusten ja -osien kokonaisuus on hajanaisen sekava eikä edes julkinen ja yksityinen tila rajaudu luontevasti.

Sonckin asemakaavasta säilynyt Ojakadun päätteen aukio on osa ruutukaavaa elävöittävää diagonaalista tilasarjaa Koskipuisto (Eeva Liisa Mannerin aukio) - Ojakadun aukio – Tuomiokirkon puisto, mutta ratkaisun tilallista voimaa ja hahmotettavuuttakin heikentää Sähköliiton talon ja korttelin pohjoispään asuinkerrostalon väliin jäävä avoin tila.



Kuva 44. Sähkötalo (oikealla) Ojakadulta kuvattuna vuonna 1967. (Vapriikin kuva-arkisto)



Kuva 45. Sähköliiton talo Ojakadulta kuvattuna vuonna 2022.



Kuva 46. Sähköliiton talo Aleksanterinkadulta etelästä kuvattuna vuonna 2022.



Kuva 47. Sähköliiton talo Ojakadulta kuvattuna vuonna 2022.

4.2 Kulttuurihistorialliset arvot

Sähköliiton talo edustaa ammattiyhdistysliikkeen vakiintunutta asemaa suomalaisessa yhteiskunnassa. Rakennus poikkeaa ilmeeltään selkeästi niin varhaisemmista kuin myöhäisemmistäkin kaupunkiympäristön kerrostumista. Ajallisen kontekstin tulkinta edellyttää aiempien kaupunkikuvan muutosten tarkastelua. Suunnittelun taustalla oli erityinen historiallinen murrosvaihe, joka Tampereella alkoi 1970-luvulla Verkatehtaan purkua koskevasta kiistasta.

Voidaan katsoa että tehtaan purkamisesta huolimatta tai osin jopa siitä johtuen 1980-luvulla rakennussuojelunäkökulma nousi merkittävästi aiempaa vahvemmin esille niin kaavoituksessa kuin yleisessä keskustelussakin. Sähköliiton talon tontilla tämä ei näkynyt vanhan rakennuksen kunnossapitona ja suojeluna vaan uudisrakennukselle vuoden 1988 asemakaavassa asetettuina suhteellisen yksityiskohtaisina vaatimuksina, joilla uudisrakennus pyrittiin sopeuttamaan historialliseen kontekstiin. Vaikuttaa siltä ettei päällimmäisenä ollut pyrkimys sovittaa uutta rakennusta viereiseen matalien aumakattoisten talojen rajaamaan Ojakadun kortteliin vaan nimenomaan säilyttää tontilta purettavan rakennuksen arvoja toisintamalla sen piirteitä. Sinänsä tarkat historialliseen kontekstiin liittyvät asemakaavamääräykset koskivat kuitenkin lähinnä kattomuotoa, korkeutta, sijoittelua ja pohjamuotoa, julkisivumateriaaleja vain viitteellisesti. Niin vaativia määräykset eivät olleet että niillä olisi ohjattu tekemään alkuperäisen näköistä taloa. Sellaisessa olisikin ongelmana fiktiivisen historian luominen, ristiriita rakennuspaikan autenttisen kerrostuneisuuden ja seipitteellisen aikasiirtymän välillä. Tältä ongelmalta ratkaisulla vältyttiin.

Rakennus edustaa toteutustekniikaltaan, materiaaleiltaan ja mm. täydentäviltä rakennusosiltaan selkeästi omaa aikaansa, jolloin suhtautuminen historiaan oli muuttumassa eikä esikuvia ja malliratkaisuja juurikaan vielä löytynyt. Tämä näkyy myöhemmin hylättyjen keinojen ja ratkaisumallien ennakkoluulottomana kokeiluna. Luottaminen suurmuodon merkitykseen historiallisten arvojen säilyttäjänä uudisrakennuksen yleisilmeessä ei osoittautunut aikaa kestäväksi ratkaisuksi, mutta on arkkitehtuurin historian näkökulmasta kiinnostavaa että tämä vaihe toteutuksineen tarvittiin, ennen kuin sen nyttemmin ilmeiset rajoitteet voitiin havaita.



Kuva 48. Sisäänkäynti Sähköliiton taloon Aleksanterinkadulta vuonna 2022.

4.2 Arkkitehtoniset arvot

Lopputulos ei toteutustavasta huolimatta ole moderni eikä selkeistä pyrkimyksistä huolimatta historiallista traditiota jatkava. Postmodernin keveää leikkisyyttäkin rakennuksessa on siinä määrin vähän ettei se muodosta erityisiä esteettisiä arvoja kohteessa.

Rakennus on ilmeeltään epätavallinen mutta samalla aikakaudelle ominainen, olematta kuitenkaan rakennustaiteellisesti omaperäinen. Sähköliiton talon keskeisimmät arkkitehtoniset ja laajemmin kulttuuriset arvot liittyvätkin juuri prosessiin ja ajan suunnitteluideologian ymmärtämiseen.



Kuva 49. Sähköliiton talo Satakunnankadulta kuvattuna vuonna 2022.



Kuva 52. Sähköliiton talo Aleksanterinkadulta kuvattuna vuonna 2022.



Kuva 50. Sähköliiton talo sisäpihalta kuvattuna vuonna 2022.



Kuva 53. Sähköliiton talo sisäpihalta kuvattuna vuonna 2022.



Kuva 51. Ajoluiskan katos ja varasto vuonna 2022.



Kuva 54. Ajoluiskan katos ja sisäänkäynti vuonna 2022.

5 JOHTOPÄÄTÖKSET

Sähköliiton talolla on kaupunkilallinen merkityksensä sijainnissaan Ojakadun 1900-luvulla rakennettujen umpikorttelien kupeessa. Rakennus sijaitsee maakunnallisesti arvokkaan Juhannuskylän alueen vanhan rakennuskannan ja 60-luvulla alkaneen tehokkaan täydennysrakentamisen alueen rajapinnassa.

Merkityksellistä kohteessa on asemakaavallinen diskurssi säilyttämisen ja purkavan uudisrakentamisen välillä. Rakennuksen paikalta on purettu 1920-luvulla rakennettu rakennus ja se on korvattu 1980-luvun elementtitekniikalla toteutetulla rakennuksella, jonka mittasuhteita on määritetty suhteellisen tarkalla asemakaavalla.

Rakennuksella ei ole todettavissa merkittäviä rakennustaiteellisia arvoja. Arvot ja merkitys muodostuvat rakennuksen kulttuurihistoriasta ja itse prosessista, jossa korostuu asemakaavan merkitys toteutuksen lopputulokseen.

Mielenkiintoista on myös se, että elementtirakentamisen keinoin on pyritty aikaansaamaan pienimittakaavaista kaupunkirakennetta ja sovittamaan uudisrakennusta naapurikorttelien ulkoasuun. Pyrkimys on teoreettisella tasolla helposti hyväksyttävä, mutta toteutuksesta ei ole muodostunut aikaa kestävää rakennetta. Rakennuksen säilymiselle ei ole löydettävissä vahvoja perusteita, vaikka sen historia sinänsä on hyvin mielenkiintoinen.

Nykytilanteessa kontrasti 60-luvun linjakkaan arkkitehtuurin ja 1900-luvun klassismin välillä on merkittävä. Mikäli sähköliiton talo päätetään purkaa, korttelia olisi suotavaa tarkastella kokonaisuutena, jolloin kahden eriluonteisen alueen rajapintaan olisi löydettävissä paikan erityispiirteet huomioon ottava ratkaisu.

LÄHTEET

Arkisto lähteet

Tampereen Kaupunginarkisto

Painetut lähteet

Vasara, E. 2007.
Virtaa viisi vuosikymmentä : Sähköalojen ammattiliitto 1955-2005
Sähköalojen ammattiliitto 2007. Tampere.

Sähköiset lähteet

Koskesta Voimaa.
Vanha Kyttälä. I, Kyllönen.
webpages.tuni.fi/koskivoimaa/kaupunki/1870-00/vanhakyttala.html

Kaupunginosa X- Juhannuskylä. J, Keskinen.
<https://webpages.tuni.fi/koskivoimaa/kaupunki/1918-40/X.html>

Juhannuskylä Tampere
Tampereen Juhannuskylän kasvu
Nykyiset rakennukset aikajärjestyksessä
<https://juhannuskyla.blogspot.com/>

Rakennustaito digiarkistot, vuodet: 1922, 1923, 1924, 1931

Työväenmuseo Werstas, kysymuseolta.fi, [Arjenhistoria.fi](http://arjenhistoria.fi)
<https://www.kysymuseolta.fi/werstas/#!id=16>

Sähköalojen työttömyyskassa
sahkoliitto.fi

Rakennetun ympäristön selvitys- Tesoman Ahma
Arkkitehtitoimisto Neva oy

Lähdeviitteet

1 Tampereen kantakaupungin rakennuskulttuuri 1998

2 Koskesta voimaa

3 Juhannuskylä Tampere

4 Rakennustaito

5 Virtaa viisi vuosikymmentä

Kuvalähteet, kartat, piirustukset

Arkkitehtitoimisto Helamaa & Heiskanen Oy

Tampereen Kaupunginarkisto

Tampereen kaupunki- Pirkanmaan maakuntamuseo, Vapriikki Siiri-
tietopalvelu

TAPSA sähköinen asiointipalvelu, Tampere.fi

Oskari- Karttapalvelu, Kartat.tampere.fi