

Vaiheyleiskaavan 2021-2025
arkeologinen inventointi
Alasjärven itäpuolesta

RAPORTTI

Sisällys

1	Tiivistelmä ja arkistotiedot	2
2	Johdanto.....	4
3	Alue.....	4
4	Menetelmät.....	9
5	Vanhat kartat.....	11
6	Maastotyöt.....	18
7	Kohteet.....	26
	7.1 Muinaisjäännökset	27
	7.2 Löytöpaikat.....	33
	7.3 Muut kohteet	38
8	Tulokset.....	38
9	Lähteet	40

1 Tiivistelmä ja arkistotiedot

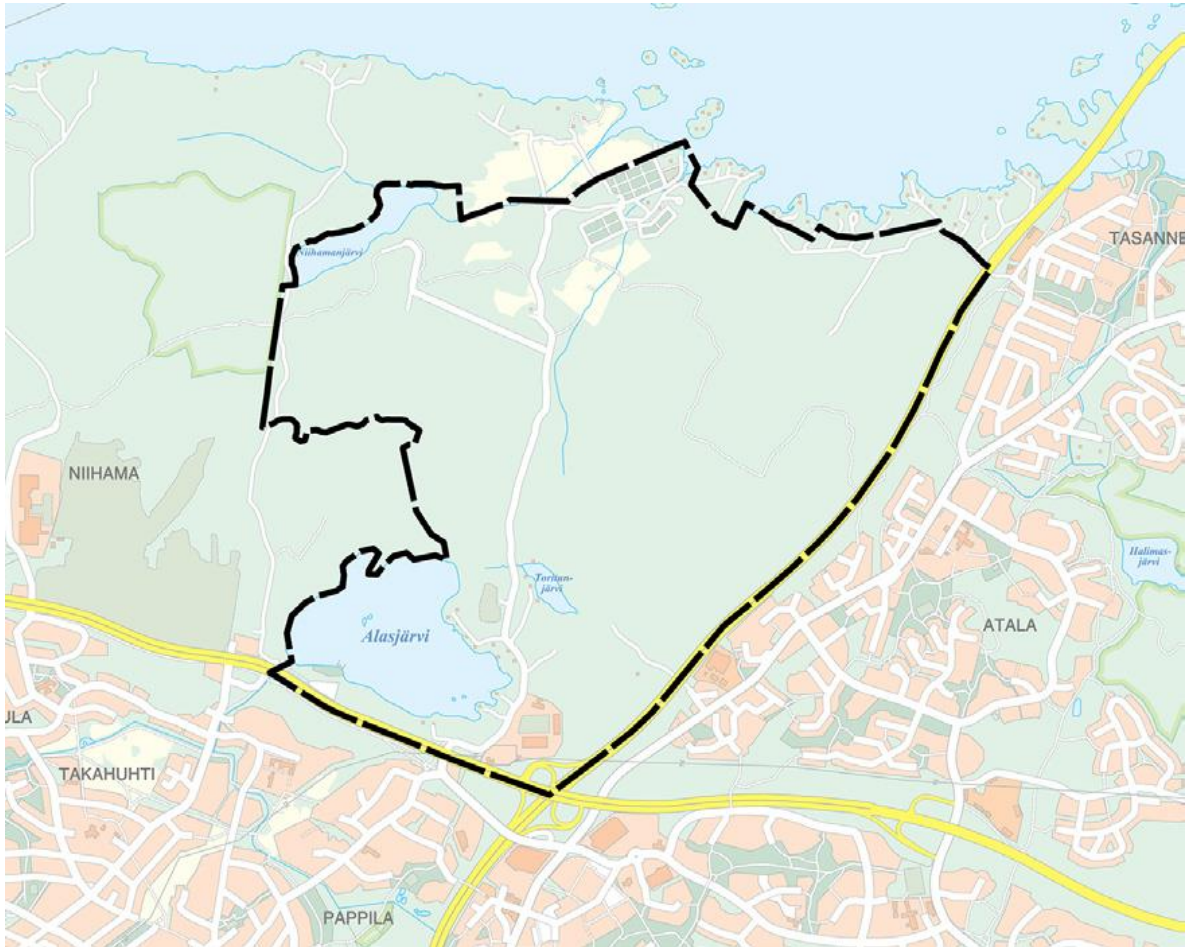
Alasjärven ympäristön inventoinnissa tarkastettiin yhdeksän irtolöytöpaikkaa, joiden yhteydestä ei paikannettu kiinteää muinaisjäännöstä. Sen sijaan paikannettiin kaksi aikaisemmin tuntematonta muinaisjäännöstä, kiviröykkiö, joka voitaisiin tulkita myös ns. lapinraunioksi, sekä rajamerkki, joka on aikanaan koottu Takahuhdin ja Leinolan kylien välisen rajan taitepisteeseen.

Taulukko 1. Tehdyn arkeologisen inventoinnin arkistotiedot.

Arkistoitava tieto	Tiedon kuvaus
Tutkimustyyppi:	Arkeologinen tarkkuusinventointi
Tutkimuslaitos:	Heilu Oy
Tutkimuksen tekijä:	FM Kalle Luoto ja Meri Leppäsalko
Kenttätyöaika:	7.5., 11.5., 17.5. ja 25.5.2023
Tutkimusten rahoittaja:	Tampereen kaupunki
Muinaisjäännökset:	Rantamaa uusi kohde Kuokkamaa uusi kohde
Aikaisemmat tutkimukset lähialueella:	Jussila, Timo & Tiainen, Teemu 2015. Kangasala - Tampere Vt.12 välillä Alasjärvi-Huutijärvi muinaisjäännösselvitys 2015. Raninen, Sami. Tampereen kantakaupungin arkeologinen inventointi 2016–2017. Selvitys yleiskaavaa varten.
Aikaisemmat löydöt:	ei löytöjä



Kuva 1. Tarkastusalueen lounaisosaa.



Kartta 1. Alasjärven itäpuolen osa-alue suunnittelun tarkastelualue.

2 Johdanto

Toukokuussa 2023 toteutettiin arkeologinen inventointi Tampereen kantakaupungin vaiheleiskaavan 2021–2025 Alasjärven osa-alueella kaavoituksen tausta-aineistoksi. Tampereen kaupunki tilasi työn FCG Finnish Consulting Group Oy:ltä ja Heilu Oy toteutti inventointityön. Inventoinnista vastasi arkeologi Kalle Luoto apunaan arkeologian opiskelija Meri Leppäsalko. Selvityksen laadintaan osallistui myös FCG (Minttu Kervinen). Selvityksessä keskityttiin erityisesti muuttuvan maankäytön alueille sekä tarkastettiin tiedossa olevat irtolöytöpaikat, joita inventoinnin alkaessa oli tiedossa 9. Muita mielenkiintoisia alueita oli Pappilan ja Takahuhtin kylän välinen rajalinja sekä Näsijärven rantavyöhyke.

3 Alue

Ympäristö

Inventointialue sijoittuu Alasjärven ympäristöön koillis-Tampereelle. Inventointialueen kaakkoisosassa, Alasjärven koillispuolella, ranta on rakennettua loma-asuntoaluetta ja sieltä löytyy

koiraurheilua varten rakennettukenttäalue. Järven kaakkoispuolella sijaitsee Niihaman ratsastuskeskus ja järven eteläpuolella noin sadan metrin päässä ranta-alueesta kulkee vilkasliikenteinen Teiskontie. Alueen kaakkoisosa sijaitsee Toritunjärvi, muutoin inventointialue on suurimmaksi osaksi metsää. Alasjärven pohjoispuolella sijaitsevat inventointialueen osat kuuluvat suosittuun Niihaman ulkoilualueeseen. Alue on suurimmaksi osaksi metsää, joka ulottuu Näsijärven rantaan saakka. Myös Niihaman siirtolapuutarha alue osuu inventointialueen kohdalle.

Maaperältään inventointialue on järven itä- ja pohjoispuolella suurimmaksi osaksi sekä pinta- että pohjamaalajiltaan hiekkamoreenia, saraturvetta ja savea. Aivan järven pohjoisrannan tuntumassa on muutama pieni kalliomaa-alue sekä muutamalla kohdalla hiekkamoreenimaata, joka laajenee pohjoiseen kuljettaessa. Alasjärven eteläpuolella taas maaperä on sekä pinta- että pohjamaalajiltaan lähinnä hiekkamoreenia. Inventointialueen pohjoisissa osissa Niihamajärven rannalla maalajina ovat savi ja hiekkamoreeni. Iso-Hautaniityn kohdalla maaperä on kalliota ja hiekkamoreenia ja pohjoisin osa inventointialueesta Niihaman siirtolapuutarhan alueella on suurimmaksi osaksi savea muutamilla pienillä hiekkamoreenikeskityksillä. (Geologian tutkimuskeskus, Maaperä 1:20 000/1:50 000. <https://gtkdata.gtk.fi/maankamara/#>. Viimeksi käyty 18.4.2023)

Tampere on osa pohjoisen havumetsävyöhykkeen eteläborealista vyöhykettä, jonka yleisin metsätyyppi on kangasmetsä, jota suurimmaksi osaksi inventointialuekin on (Ympäristönsuojelun julkaisu1/2022. Tampereen LUMO luonnon monimuotoisuusohjelma 2021–2030: 16). Inventointialue on rakennettuja alueita lukuun ottamatta havupuuvältaista kallioista ja kosteikkoista metsää, joka toimii ulkoilumaastona metsäpolkuineen ja perustettuine ulkoilureitteineen. Aivan pohjoisimmassa osassa inventointialuetta sijaitsee Niihaman siirtolapuutarha ja maisema on tältä osin rakennettua ja muokattua pelto- ja metsämaisemaa.

Luonnonsuojelualueet

Heti Niihamajärven länsipuolella sijaitseva Soukonvuoren luonnonsuojelualue on osaksi varttunutta vanhaa metsää, jossa on runsaasti lahoppua ja lahoppuista riippuvaista lajistoa. Suojelualue on suurelta osalta luonnontilassa. Alueella on harjoitettu metsänhoitoa ja peltoviljelyä, mutta muokatut alueet ovat kuitenkin jo metsittyneet takaisin luonnontilaan. Suuri osa metsästä on varttunutta, 100–120-vuotiasta kuusikkoa. Alue on myös linnustoltaan ja muulta kasvistoltaan arvokkaaksi määriteltyä aluetta. Alueen pohjoispuolella sijaitsee myös luonnonmuistomeriksi luokiteltu arvometsäkohde. (Korte & Kosonen 2003: 65; <https://www.tampere.fi/luonto-ja-ymparisto/luonnonsuojelu/luonnonsuojelualueet-ja-suojelukohteet/soukonvuoren-luonnonsuojelualue>. Viimeksi käyty 2.5.2023).

Alasjärven pohjoisrannalla taas sijaitsee Niihaman, Lahnakallion-Huhtaniemen lehto- ja ketoalue, jossa kasvaa luonnonvaraista humalaa sekä rauhoitettua lehtoneidonvaippaa. Alue on samalla arvokasta hyönteisaluetta valtakunnallisesti harvinaisine perhoslajeineen (Korte & Kosonen 2003: 68, 89; Tampereen kaupungin luonnonsuojeluohjelma 2012–2020, 2013). Myös Kuokkamaan ja Rantamaan alueet ovat kasvillisuudeltaan arvokasta aluetta.

Niihaman siirtolapuutarha alue on kulttuurihistoriallisesti arvokas aluekokonaisuus. Se perustettiin alun perin Hatanpäälle 1900-luvun alkupuolella, mutta siirrettiin 1975 Niihaman (Niihaman siirtolapuutarhayhdistys/historia. <https://niihama.siirtolapuutarhaliitto.fi/historia/>. Viimeksi käyty 2.5.2023).



Kuva 2. Tarkastelualue on laajalti entistää talousmetsää tai metsittynyttä niittyä. Tarkasteluhetkellä keväällä 2023 alueella oli useita pieniä vedentäyttämiä kuoppia, joita yhdistivät ojat.

Vesistö

Alueen järvet kuuluvat Kokemäenjoen päävesistöön. Alasjärvi on kooltaan noin 37,45 hehtaaria. Se on noin 9 metriä syvä ja se sijaitsee noin 102.2 metrin korkeudella merenpinnan yläpuolella. Järvi on hieman rehevä humusjärvi. Järven etelärannalla on suosittu kaupungin ylläpitämä uimaranta. Tarkastelualueelle sijoittuvat myös samaan vesistöön kuuluvat Niihamajärvi ja Toritunjärvi (Suomen ympäristökeskus, Järvi-meri wiki. Viimeksi käyty 18.4.) Noin 1,9 kilometsiä Alasjärveltä pohjoiseen sijaitsee Näsijärvi.



Kuva 3. Alueella oli muutamia vanhoja peltoja.

Arkeologiset kohteet

Inventoidulta alueelta ei tunneta kiinteitä muinaisjäännöksiä entuudestaan, mutta inventointialueelta ja sen läheisyydestä on löytynyt hiljattain useampia yksityishenkilön tekemiä mahdollisia rautakautisia ja/tai keskiaikaista irtolöytöjä. Useat löydöistä ovat viskareita eli hevosenkenkään kiinnitettäviä jääkenkiä.

Iso-Hautaniityn (1000047169) irtolöytö on metallinetsinnässä löytynyt kaksipiikkinen viskari, joka löytyi noin 10 cm syvyydestä. Lisäksi Niihamavuorelta on löytynyt viskari noin 15 cm syvyydestä moreenimaasta. Alasjärven (1000044510) irtolöytö on toukokuussa 2022 niin ikään metallinetsinnässä löytynyt 13,8 cm pitkä soikealehtinen pienoiskeihäänkärki, joka on morfologisesti Petersenin E-tyyppiä. Alasjärven irtolöytö löytyi noin 20 cm syvyydestä hiekkamoreenimaasta Alasjärven uimarannan läheisestä kangasmetsästä.

Alasjärven pohjoispuolelta on tehty kuusi irtolöytöä kahdelta suhteellisen pienialaiselta alueelta. Alasjärven pohjoisosan lahnakalliosta noin 80 metriä koilliseen on kolmen irtolöydön rykelmä. Irtolöydöt ovat yksipiikkinen viskari noin 10 cm syvyydeltä multamaasta, rautaveitsi myös noin 10 cm syvyydeltä savi- tai multakerroksesta sekä veitsen ylähela sekin noin 10 cm syvyydestä savi- tai multakerroksesta. Toinen kolmen irtolöydön ryhmä on samalta Lahnakallion alueelta pohjoiseen noin 100–230 metriä. Pohjoisin löydöistä on yksipiikkinen viskari noin 15 cm syvyydeltä multamaasta. Toinen eteläisemmistä löydöistä on tulusrauta noin 10 cm syvyydestä pintaturpeesta ja toinen viskari noin 15 cm syvyydestä multamaasta.

Inventointialueen pohjoisosan läheisyydestä tunnetaan Lammassaaren (837010029) löytöpaikka, josta on löytynyt useita rautakautisia löytöjä, kuten keihäänkärkiä ja yksi nuolenkärki (KM10749:1–

3, KM11350:1–7, KM25325:1). Nykyisin pääosin modernin maankäytön muokkaamalta Lammassaaren löytöpaikalta on todettu myös liesikiveys ja nokimaata. Paikkaa 1938 tutkineen Voionmaan mukaan Lammassaassa on mahdollisesti sijainnut tilapäinen oleskelupaikka tai kalmisto (Kulttuuriympäristön palveluikkuna. Viimeksi käyty 2.5.2023.)

Inventointialueen eteläpuolelta tunnetaan Heikkilänpuisto (1000036686) niminen kiinteä muinaisjäännös. Kyseessä on maakiveen tai kallioon tehty ympyränmuotoinen hakkaus. Kohde on ajoittamaton.

Hieman kauempana noin kilometrin etäisyydeltä selvitysalueesta luoteeseen Näsijärven rannalta tunnetaan Niihama Soukon (1000002003) kiinteä muinaisjäännös historialliselta ja esihistorialliselta ajalta. Kohde on rajamerkki mahdollisesti 1700-luvun lopulta, jonka kivien alta on vuonna 1971 löytynyt kaksi kvartsi-iskosta. Lisäksi noin 1,5 km etäisyydeltä inventointialueen eteläosasta tunnetaan Toimelankadun (1000046447) löytöpaikka, josta löytyi yksi kivikautinen poikkikirves (HM 2341) savimaasta noin 30 cm syvyydeltä ojan syvennyksen yhteydessä. (Kulttuuriympäristön palveluikkuna. Viimeksi käyty 2.5.2023.)

Rautakausi

Inventointialueelta ei aikaisemmin tunnettu rautakautisia kohteita ja alueella on vain irtolöytökohteita, jotka saattavat ajoittua rautakaudelle. Alueelta etelään nykyisen Ristinarkun paikkeilla on kuitenkin Takahuhdin keskiaikaisen kylän alueella ollut asutusta jo rautakaudelta, josta on kaksi kalmistoa todisteena asutuksen jatkumosta rautakaudelta aina keskiajalle asti (Suvanto 1988: 215).

Keski- ja uusi aika

Inventointialue kuului keskiajalla Pirkkalan hallintopitäjään ja Messukylän kirkkopitäjän Takahuhdin kylään sekä hallintoalueena Takahuhdin jakokuntaan. Takahuhdissa oli vuonna 1540 23 taloa ja vuonna 1553 veronmaksajia oli kylässä 29. Takahuhdin ryhmäkylä on alun perin sijainnut Ristinarkun paikkeilla, mutta myöhemmin asutus hajaantui ja itse inventointialueella ei 1500-luvulla ollut asutusta. (Suvanto 1988: 163, 215; Tuominen 1994: 8.) Inventointialueella ei Hans Hansonin Ylä-Satakunnan lääninkartan 1650-luvulta mukaan ollut suurta merkitystä, sillä Alasjärveä ei ole merkitty karttaan ja sen ympäristö on kartalla tyhjä. Todennäköisesti inventointialueen maankäytössä ei siis ole tapahtunut muutoksia 1600-luvulla. (Rasila 1988: 343; Luoto 2021: 6.)

Takahuhdin isojakokartassa (1764–1784) inventointialue näyttäytyy lähinnä metsäisinä takamaina sekä niittyalueina. Isojaon aikaan Näsijärven rannan läheisyyteen sijoittuivat Kartanon ja Luhtaan Torpat, mutta Niihaman alue on säilynyt suurimmaksi osaksi metsämaina. Alueella on ollut muutamia peltoalueita. Nykyisen golfkentän paikkeilla on vielä 1800-luvulla sijainnut Kuljulampi, joka on 1900-luvun alkupuolella kuivattu. Lisäksi Alasjärven itäpuolella sijaitsevaa Kivisillanojaa, joka on myös tunnettu nimellä Myllypellonoja, on muokattu samoihin aikoihin. (Luoto 2021: 6.)

Tutkimusalueen tutkimushistoria

Inventointialueella ja sen läheisyydessä on aikaisemmin suoritettu inventointeja. Jouko Rätty inventoi Tampereen kaupunkia vuonna 1971. Tampereen kaupunkia inventoivat myös Teija Nurminen ja Ulla Rajala vuonna 1994. Tiina Jäkärä inventoi TAYS:in yleissuunnittelualuetta vuonna 2008. Timo Jussila ja Teemu Tiainen inventoivat aivan inventointialueen eteläosaa Valtatie 12:ta parannusalueita varten vuonna 2015 ja Kalle Luoto on inventoinut vuonna 2021 inventointialueen länsipuolella Medi-Park IV asemakaava-alueita, Alasjärven länsipuolen yleissuunnitelma-alueita ja Lamminrahkan seutu-raiotielinjan osuutta.

4 Menetelmät

Ennen inventoinnin maastovaihetta tutustuttiin alueen lähistöllä aiemmin tehtyihin arkeologisiin tutkimuksiin ja lähiympäristön ennestään tunnettuihin muinaisjäänneisiin Kulttuuriympäristön palveluikkunasta (www.kyppi.fi) saatavissa olevien tietojen pohjalta.

Esitöissä tutkimusalueen historialliset kartat (maakirjakartat, isojakokartat, Kuninkaan tiekartasto, pitäjänkartat, senaatinkartat ja painetut kartat) käytiin läpi alueen maankäytöhistorian selvittämiseksi. Karttoja haettiin Kansallisarkiston ja Maanmittauslaitoksen arkistosta, sekä Jyväskylän yliopiston Vanhakartta-palvelusta. Inventoinnin valmisteluvaiheessa käytiin läpi myös Maanmittauslaitoksen viestovalvarjosteet. Niistä pyrittiin paikantamaan arkeologisesti mielenkiintoisia maarakenteita sekä maastoja. Inventoitavalta alueelta käytiin silmämääräisesti läpi myös GTK:n tarjoama maaperäaineisto.

Inventoinnin maastotyöt tehtiin toukokuussa 2023. Inventoinnissa huomiottiin eri-ikäiset ja -tyyppiset arkeologiset kohteet ja tarkastettiin muinaisjäänneiden löytymisen kannalta eri tavoin (lidar, maastokartta, vanhat kartat, maastohavainnot) potentiaalisiksi arvioituja paikkoja. Inventointimetodina oli silmämääräinen havainnointi, kairaukset maaperäkairalla sekä lapionpistojen kaivaminen mielenkiintoisiin maastonkohtiin.

Maastotöissä alueen muuttuvan maankäytön alueet tarkastettiin tärkeimmiltä osiltaan, minkä lisäksi tarkastettiin muutamia esiselvityksen yhteydessä tärkeiksi arvioituja alueita. Tarkempia tutkimuksia tehtiin irtolöytöpaikoilla, joiden lähiympäristössä tehtiin myös metallinilmaisinhavainnointia ja kairauksia käsikairalla.

Inventoinnin kulkua dokumentoitiin sanallisen kuvauksen lisäksi ottamalla valokuvia ja tallentamalla kuljetut reitit ja tehdyt havainnot käsiGPS-paikanninta (Garmin GPSmap 62s, tarkkuus +/- 5 - 10 m) käyttäen. Raportin koordinaatit on ilmoitettu ETRS-TM35FIN-tasokoordinaatteina. Jälkityövaiheessa valokuvat luetteloidiin Heilu Oy:n arkistoon Tampereelle ja kartat piirrettiin puhtaaksi käyttäen QGIS-paikkatieto-ohjelmistoa.

Erikoismainintana todettakoon, että inventoinnin maastotöiden aikana saatiin yhteys metallinetsinharrastajaan, joka oli löytänyt alueelta kaikki muut löydöt lukuun ottamatta Alasjärven etelärannalta löytynyttä rautakautista keihäänkärkeä. Harrastajan kanssa tarkastettiin

kohteet maastossa, mistä oli apua kohteiden tulkinnessa. Alasjärven etelärannan keihäslöydön tehneeseen henkilöön pyrittiin myös saamaan yhteys, mutta siinä ei onnistuttu.



Kuva 4. Menetelmiin kuului mm. koekuoppien kaivaminen ja metallinilmaisinhavainnointi.



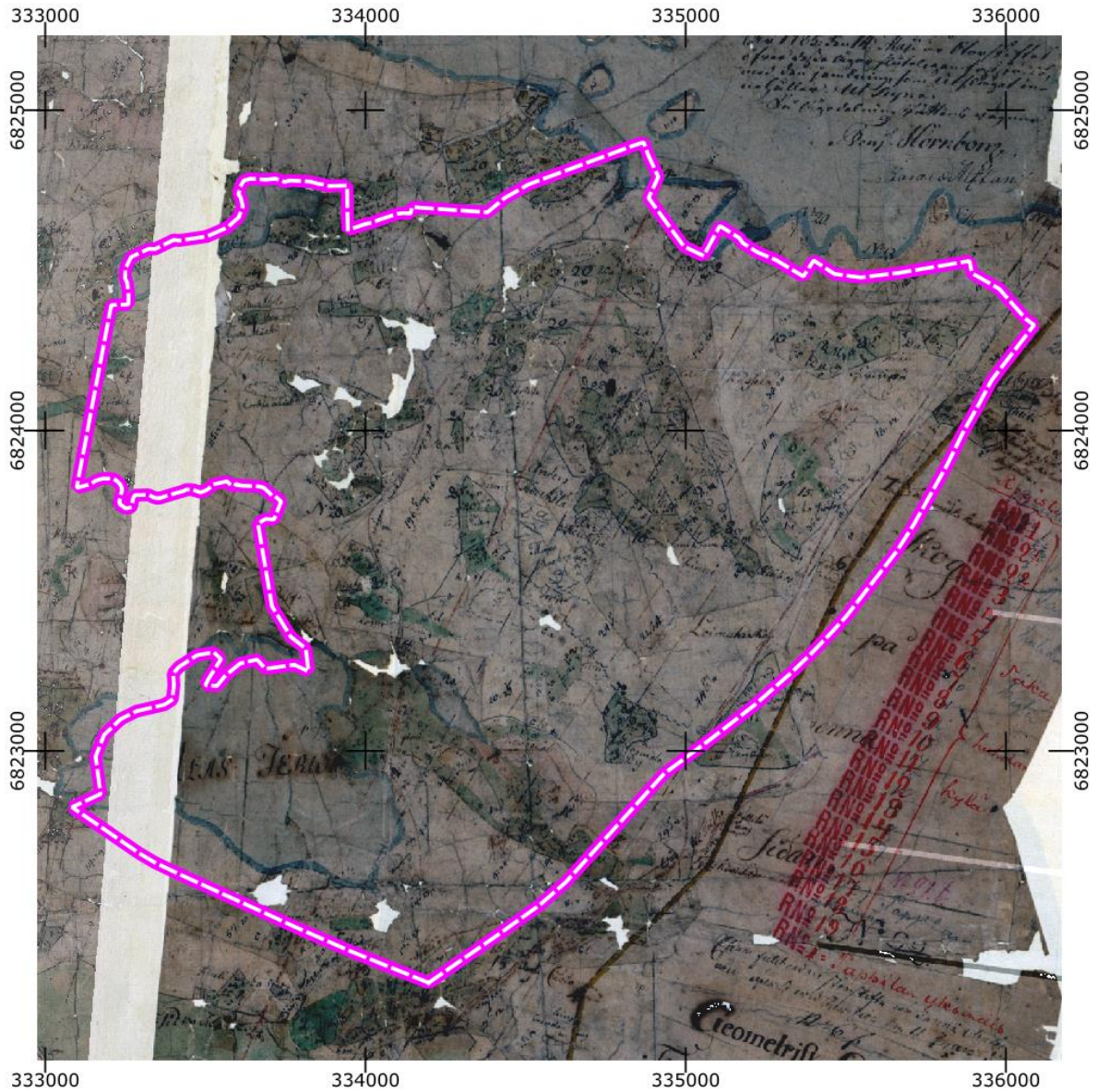
Kuva 5. Meri Leppäsalko kartoittaa röykkiötä Näsijärven rannassa.

5 Vanhat kartat

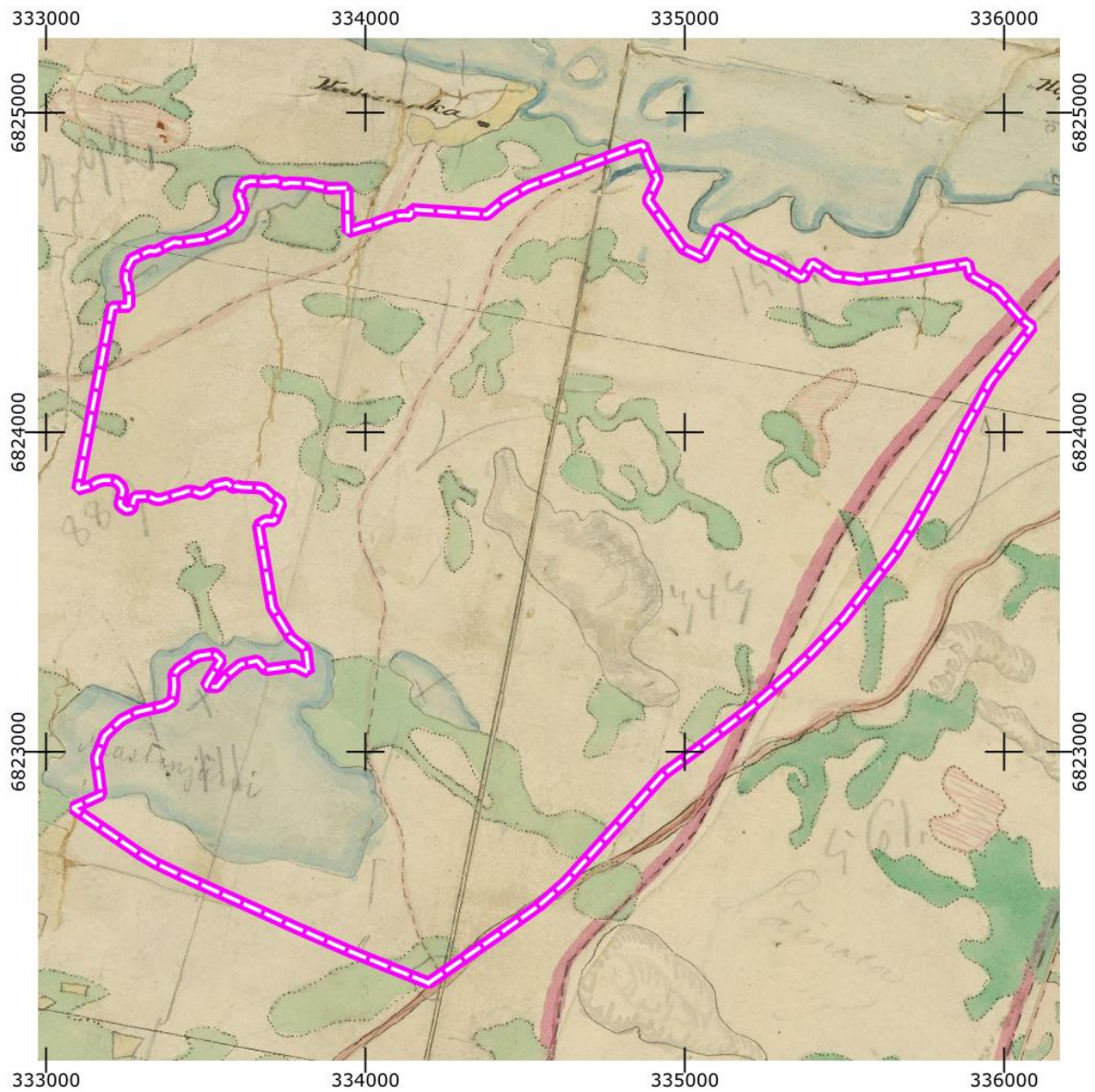
Tarkastelualue ja sen lounaisosassa sijaitseva Alasjärvi ovat kuuluneet Messukylän Takahuhdin, Pappilan ja Leinolan kylään. Pääosin alue on Näsijärven ja Messukylän peltovainioiden väliin jäänyttä mäkiä ja soista metsää, jossa on ollut pienialaisia niittyjä. Takahuhdin ryhmäkylä sijaitsi peltojensa keskellä, nykyisten Irjalan, Pappilan ja Ristinarkun tietämillä. Hans Hansonin Ylä-Satakunnan lääninkartassa 1650-luvulta näkyy Messukylän kirkko ja kylä sekä Takahuhdin kylä kirkon pohjoispuolella. Kirkolta johtaa pohjoiseen Aitolahden kiertävä tie. Karttaan ei ole piirretty Alasjärveä. Iidesjärvi ja Kaukajärvi, joiden rantojen tuntumassa on asutusta, on sen sijaan piirretty kartalle.

Isonjaon aikaan Niihamassa oli pieniä metsäniittyjä, jotka sijoittuivat mäkien notkelmiin. Takamaiden muokkaamiseksi perustettiin isonjaon jälkeen torppia. Niihamassa maaston mäkiisyys ja kapeat sarat nostivat kynnyksiä torppien perustamiseen. Ainoastaan Pappilan leveämpi sarka ja Niihamajärvestä laskeva laskuoja mahdollistivat torppien perustamisen 1800-luvun alkupuolella. Niihama säilyi suurelta osin metsäisenä takamaan. Tilojen omistamat niityt kyllä raivattiin pelloiksi, mutta muuta asutusta ei alueelle syntynyt. Isojako alueelle aloitettiin 1760-luvulla, jolloin metsäalue jaettiin sarkoihin, jotka ulottuivat kylän pellolta Näsijärven rannalle. Alueella oli joitain niittyjä, mutta pääasiassa se oli metsäistä takamaata. Alasjärvi kuului Pappilan hieman leveämpään sarkaan. Myöhemmin takamaiden niittyjä raivattiin pelloiksi. Näsijärven rannan tuntumaan perustettiin kaksi torppaa, Kartano ja Luhtaa, 1800-luvulla. Näistä nuorempi, Kartano, sijaitsee keskellä nykyistä Niihaman siirtolapuutarhaa.

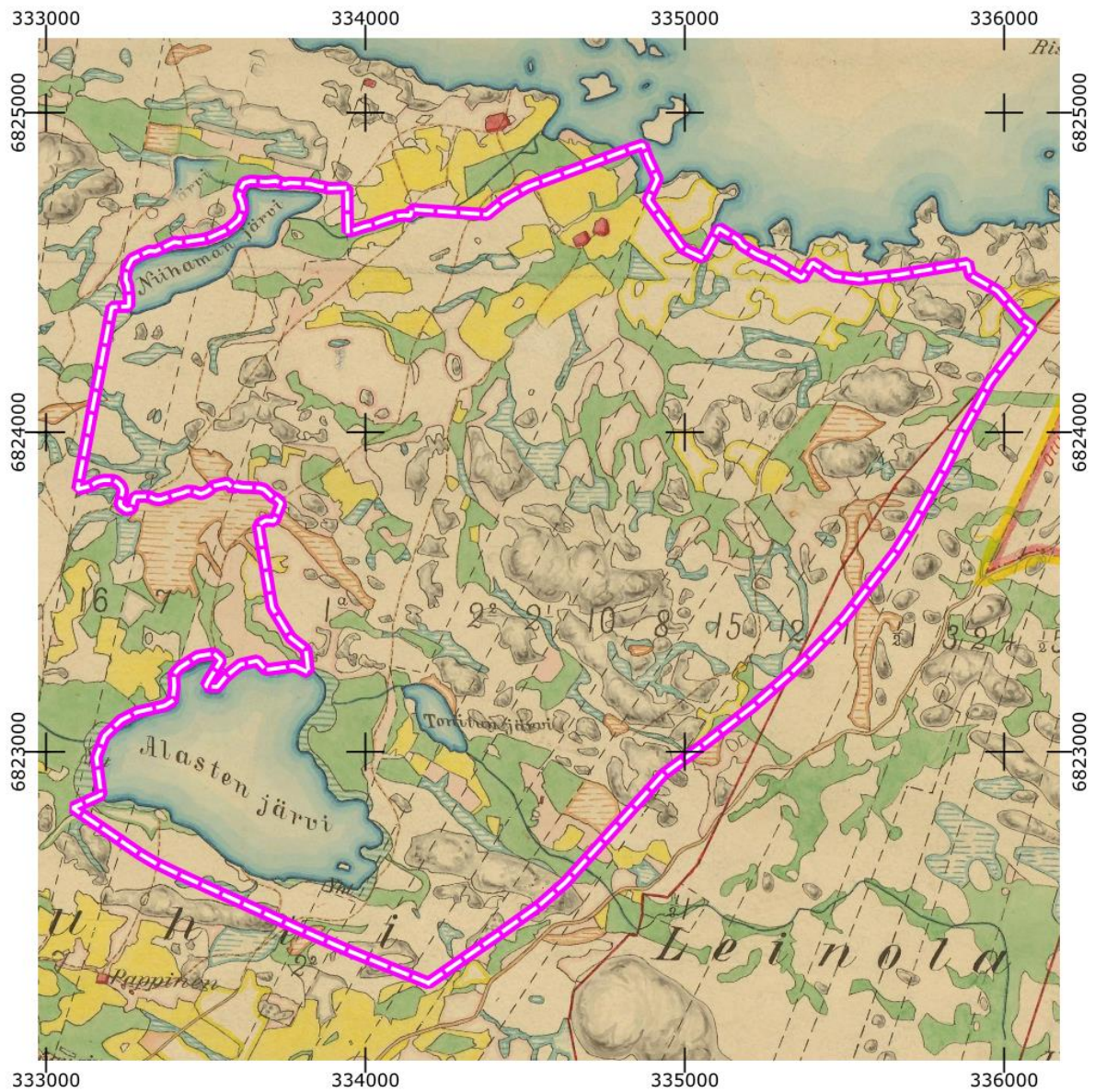
Alueelta tunnetaan vanhaa paikannimistöä. Oskari-karttapalvelussa on koottuna Tampereen ja Pirkkalan historiallista nimistöä. Suurin osa paikannimistä perustuu isojaon aikaisiin niittyjen nimiin. Alueen pohjoisosassa sijaitseva nimi Hautaniitty johtuu maaston alavuudesta (Koskipää, Ritva 1971). Sen sijaan läheisen Rautamulta nimisen pellon mielenkiintoista nimeä ei ole osattu selittää.



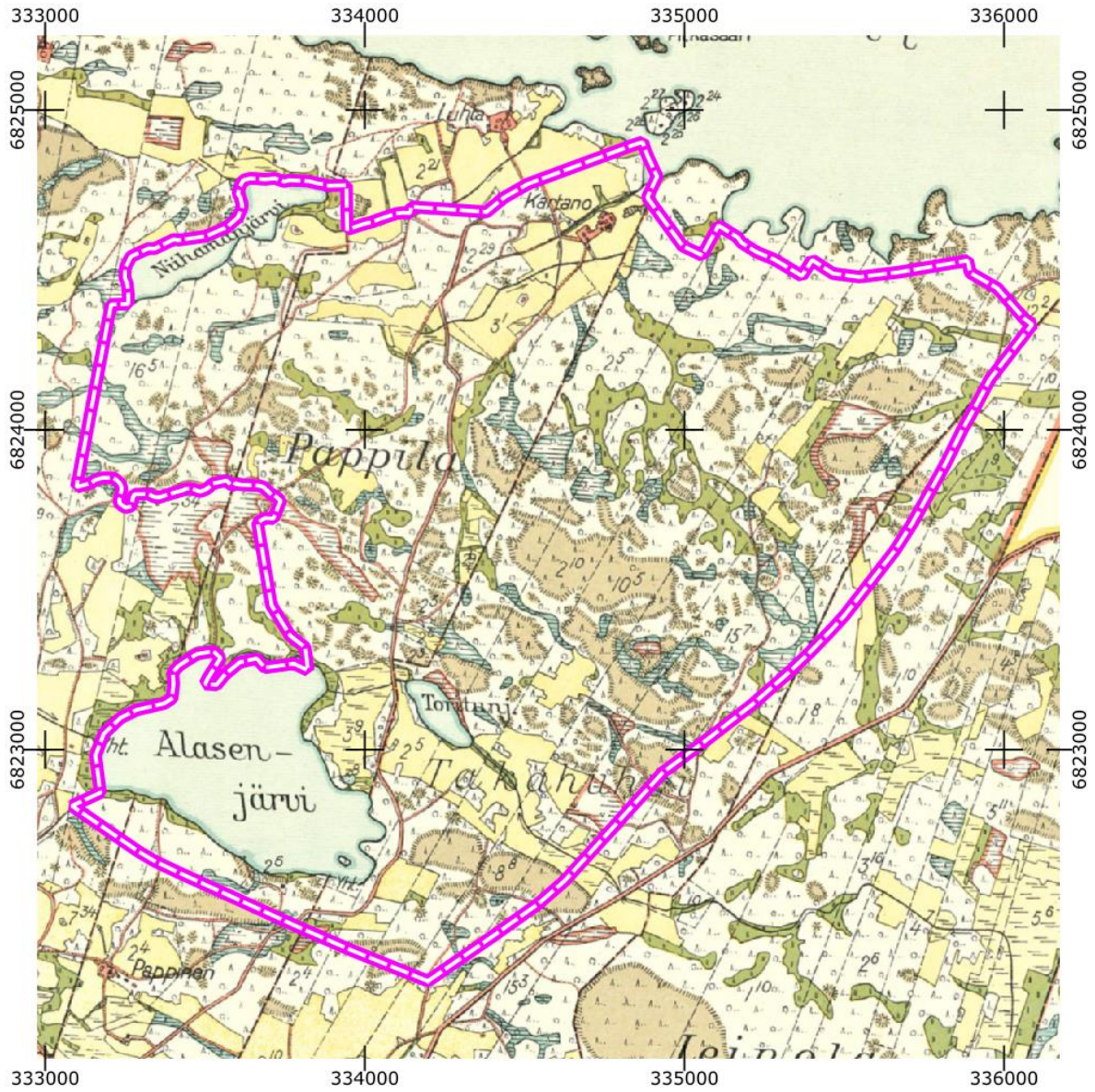
Kartta 2. Ote Takahuhdin isojaonkartasta (1764-1784).



Kartta 3. Ote pitäjänkartasta 1800-luvun puolivälistä.



Kartta 4. Messukylän pitäjänkarttaa vuodelta 1906–1907.



Kartta 5. Pitäjänkartta (Messukylä) vuodelta 1937.

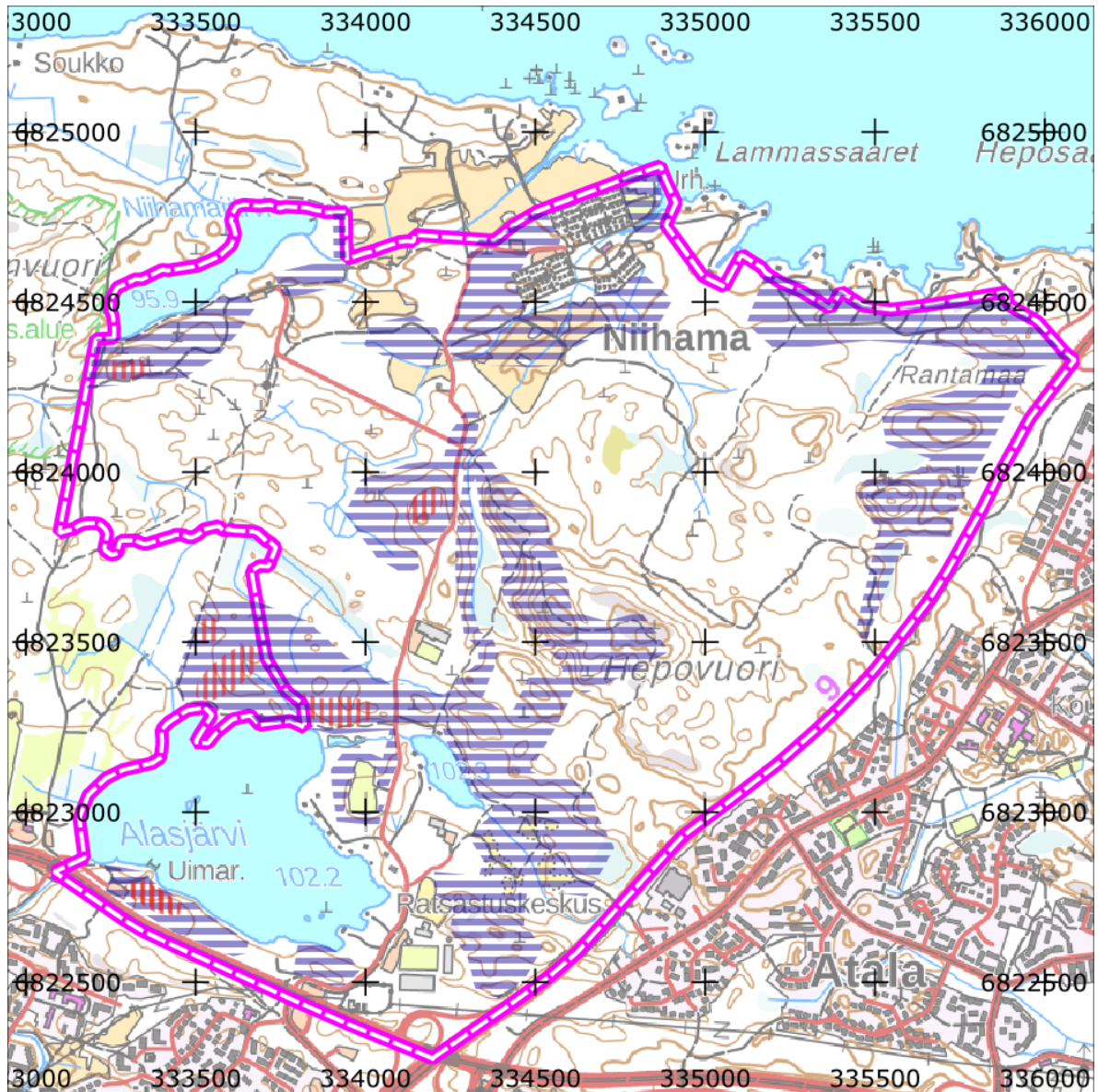


Kartta 6. Peruskartta vuodelta 1953.



Kartta 7. Ilmakuva vuodelta 2022.

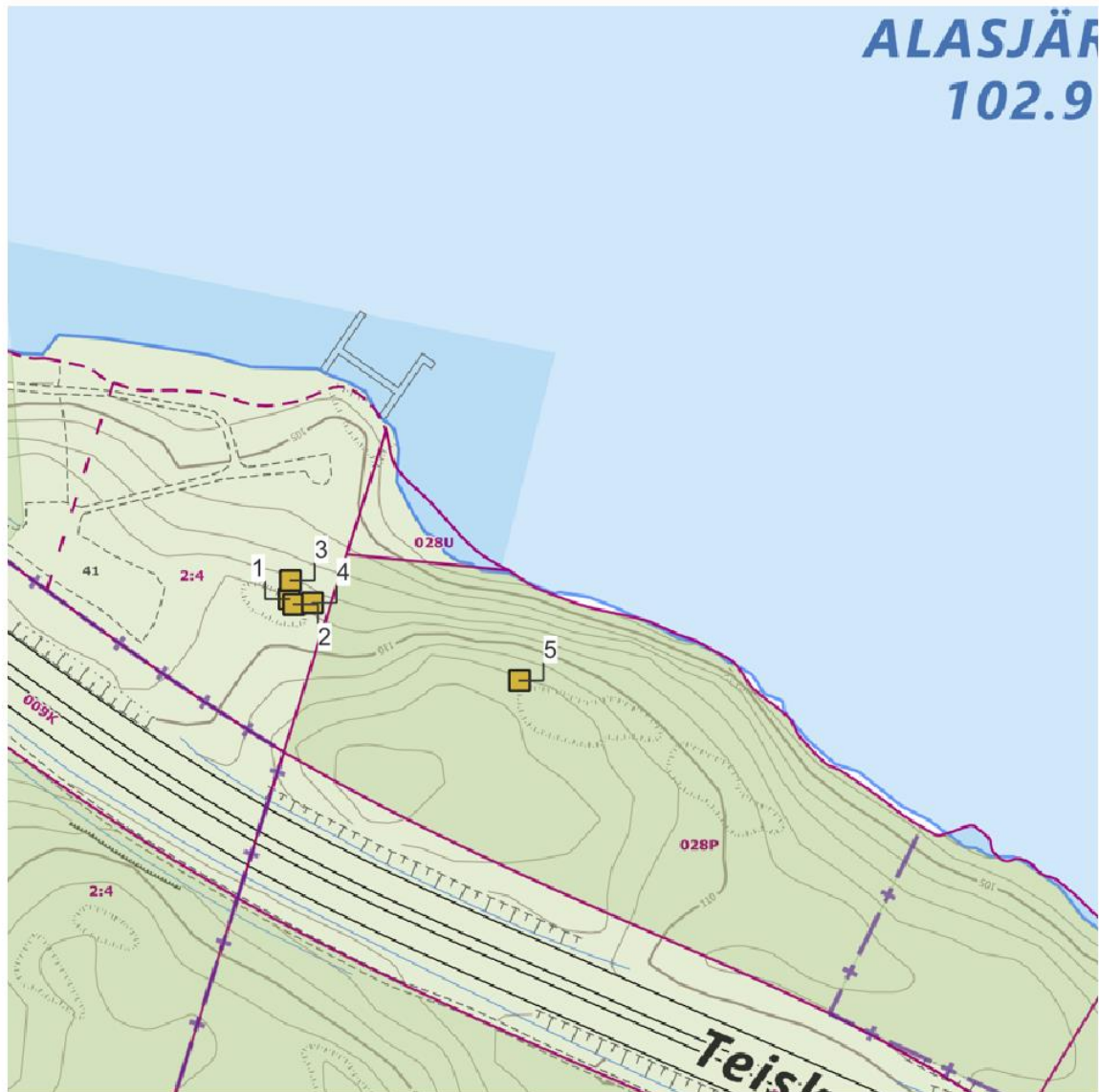
6 Maastotyöt



Kartta 8. Maastossa tarkastetut alueet. MK 1 : 20 000.

Karttaan on kuvattu sinisellä vaakarasterilla maastossa tarkastetut alueet sekä punaisella pystyrasterilla alueet, joihin tehtiin tarkempia tutkimuksia (metallinetsinhavainnointia, koekuoppia ja pistoja sekä kairauksia T-piikillä)

Koekuopat



Kartta 9. Alasjärven uimarannan läheisyyteen kaivetut koekuopat. Oletettu keihäänkärjen löytöpaikka sijoittui koekuoppien 1 – 4 lähistölle.

Koekuoppa (KK) 1

- Turve 0–5 cm
- Pintamaa 5–10 cm
- Ruosteen oranssi hiekka 10–25 cm

- Suuri kivi/kallio 25 cm ->

Koekuoppa 1 sijaitsee kallioisessa rinteessä Alasjärven uimarannan parkkipaikan ja Alasjärven rannan välisessä kuusivaltaisessa sekametsikössä. Koekuoppa 1 on maahan isketystä puukosta eli oletetusta irtolöytöpaikasta noin 0.5 m pohjoiseen Alasjärven rantaa kohti. Koekuoppa oli kooltaan noin 35 x 30 cm. Pintamaa turpeen alla on ruskeaa ja humuspitoista. Ruosteen oranssi hiekka on homogeenistä ja löyhää. 25 cm syvällä kuopan pohjan täytti suuri kivi tai kallio. Kuopasta ei havaintoja.



Kuva 6. Koekuoppa 1.

KK 2

- Turve 0–5 cm
- Pintamaa 5–15 cm
- Ruosteen oranssi hiekka 15–40 cm
- Kallio 40 cm ->

Koekuoppa 2 sijaitsee kallioisessa rinteessä Alasjärven uimarannan parkkipaikan ja Alasjärven rannan välisessä kuusivaltaisessa sekametsikössä. Koekuoppa 2 on maahan isketystä puukosta eli oletetusta irtolöytöpaikasta noin 2 m länteen. Koekuoppa oli kooltaan noin 45 x 28 cm. Pintamaa turpeen alla on ruskeaa ja humuspitoista. Ruosteen oranssi hiekka on homogeenistä ja löyhää.

Hiekkakerroksen pinnalla oli havaittavissa muutamia nokeentuneita kohtia. 40 cm syvällä kuopan pohjalla tuli vastaan kallio. Kuopasta ei havaintoja muinaisjännöksestä.



Kuva 7. Koekuoppa 2.

KK 3

- Turve 0–3 cm
- Kallio 3 cm ->

Koekuoppa 3 sijaitsi kalliisessa rinteessä Alasjärven uimarannan parkkipaikan ja Alasjärven rannan välisessä kuusivaltaisessa sekametsikössä. Koekuoppa 3 sijaitsi maahan isketyn puukon eli oletetun irtolöytöpaikan kohdalla. Puukko on todennäköisesti ollut merkinä löytöpaikan vieressä, sillä tällä kohtaa suoraan turpeen alta tulee kallio vastaan. Koekuoppa oli kooltaan noin 50 x 25 cm. Ei havaintoja muinaisjännöksestä.



Kuva 8. Koekuoppa 3.

KK 4

- Turve 0–8 cm
- Noensekainen hiekka, jossa harmaita laikkuja 8–22 cm
- Kellertävä hiekka 22 cm →

Koekuoppa 4 sijaitsi kallioisessa rinteessä Alasjärven uimarannan parkkipaikan ja Alasjärven rannan välisessä kuusivaltaisessa sekametsikössä. Koekuoppa 4 oli maahan isketystä puukosta eli oletetusta irtolöytöpaikasta noin 4 m alarinteeseen ja pohjoiseen kohti Alasjärven rantaa. Koekuoppa oli tasaisemmalla kohdalla irtolöytöpaikan alapuolella pienessä maakummussa, jossa oli näkyvissä kiviä ja jonka päällä on suuri kivi. Koekuoppa oli kooltaan noin 52 x 30 cm. Heti turpeen alta alkaa noensekainen hyvin tumma hiekkakerros, jossa oli harmaita laikkuja ja hieman hiiltä seassa. Noensekaisen kerroksen alta tulee koekuopan länsireunalta lomittaisia hieman noen värjäämiä kiviä. Kivet erottavat nokisen kerroksen pohjan kellertävästä hiekkakerroksesta, joka jatkuu suoraan kivien alta. Koekuopasta ei tullut löytöjä. Nokikerros on syntynyt metsäpalon tuloksena.



Kuva 9. Koekuoppa 4.

KK 5

- Turve 0–10 cm
- Ruskea multaista pintamaa 10–14 cm
- Kellertävän ruskea hiekka 14 cm ->

Koekuoppa 5 sijoitettiin kahden metallinpaljastimella tehdyn historiallisen ajan rautalöydön väliin kallion laelle mänty- ja kuusivaltaiseen metsään Alasjärven rannasta etelään. Koekuopasta ei havaintoja muinaisjäännöksestä.



Kuva 10. Koekuoppa 5.

KK 6

- Turve 0–5 cm
- Multamaa 5–27 cm
- Kiviä 27 cm ->

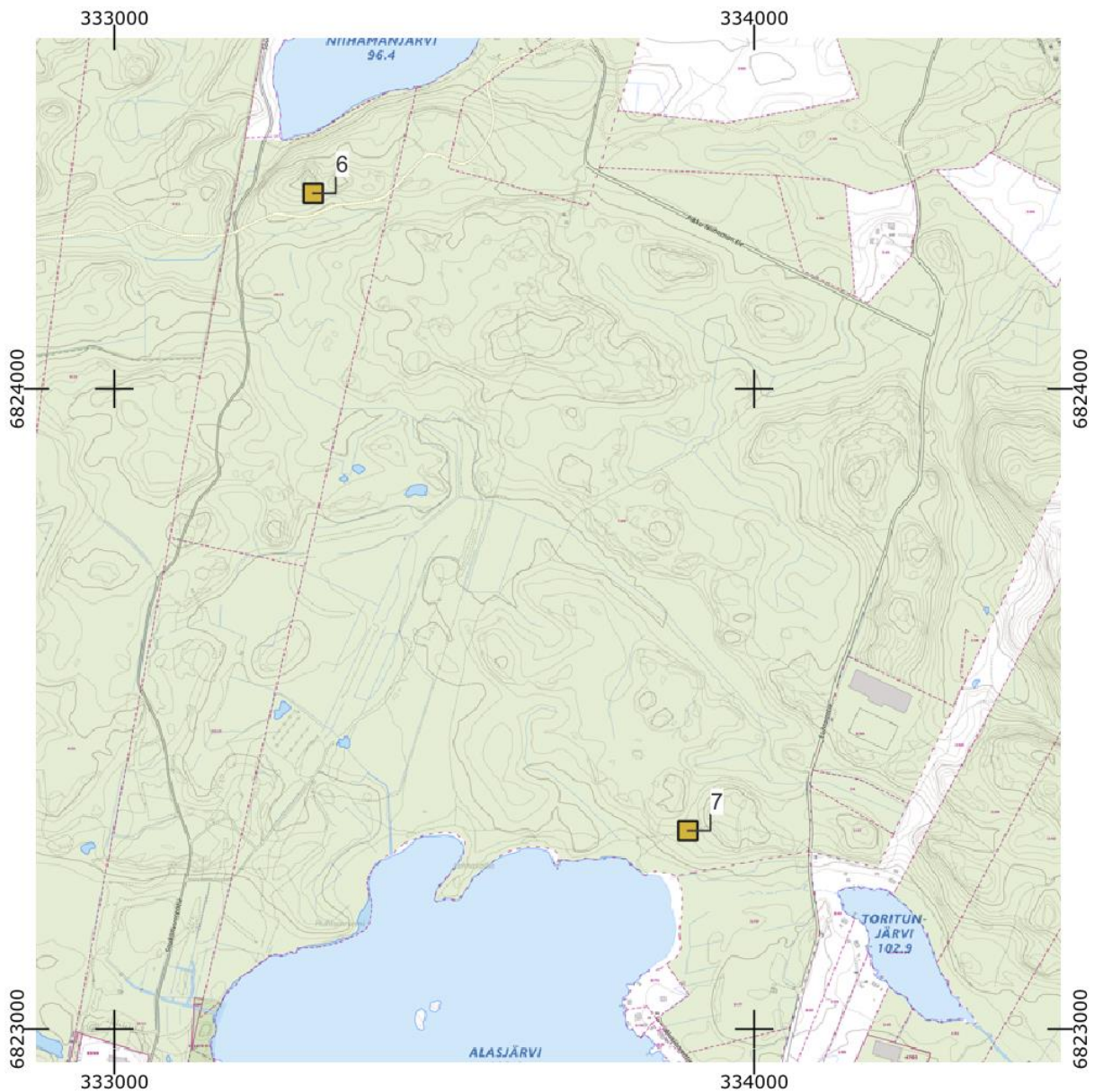
Koekuoppa 6 sijoitettiin Niihamajärven eteläkärjen eteläpuolella kuusivaltaisessa metsässä olevan kivisen rinnealueen etelärinteessä olevaan kuoppaan. Maastossa oli havaittavissa paljon siirtolohkareita ja tuulenkaatoja. Koekuoppa oli kooltaan 42 x 35 cm. Turpeen alta tuleva multamaa oli ruskeaa, löyhää ja sen seassa oli hieman hiilenpalasia. 27 cm syvyydessä kuopassa tuli vastaan suuria kiviä, jotka täyttivät kuopan pohjan. Koekuopasta ei muita havaintoja. Paikalla havaittu kuoppa tulkittiin tuulenkaadoksi.

KK 7

- Turve 0–1 cm
- Tumma humuspitoinen multamaa 1–9 cm

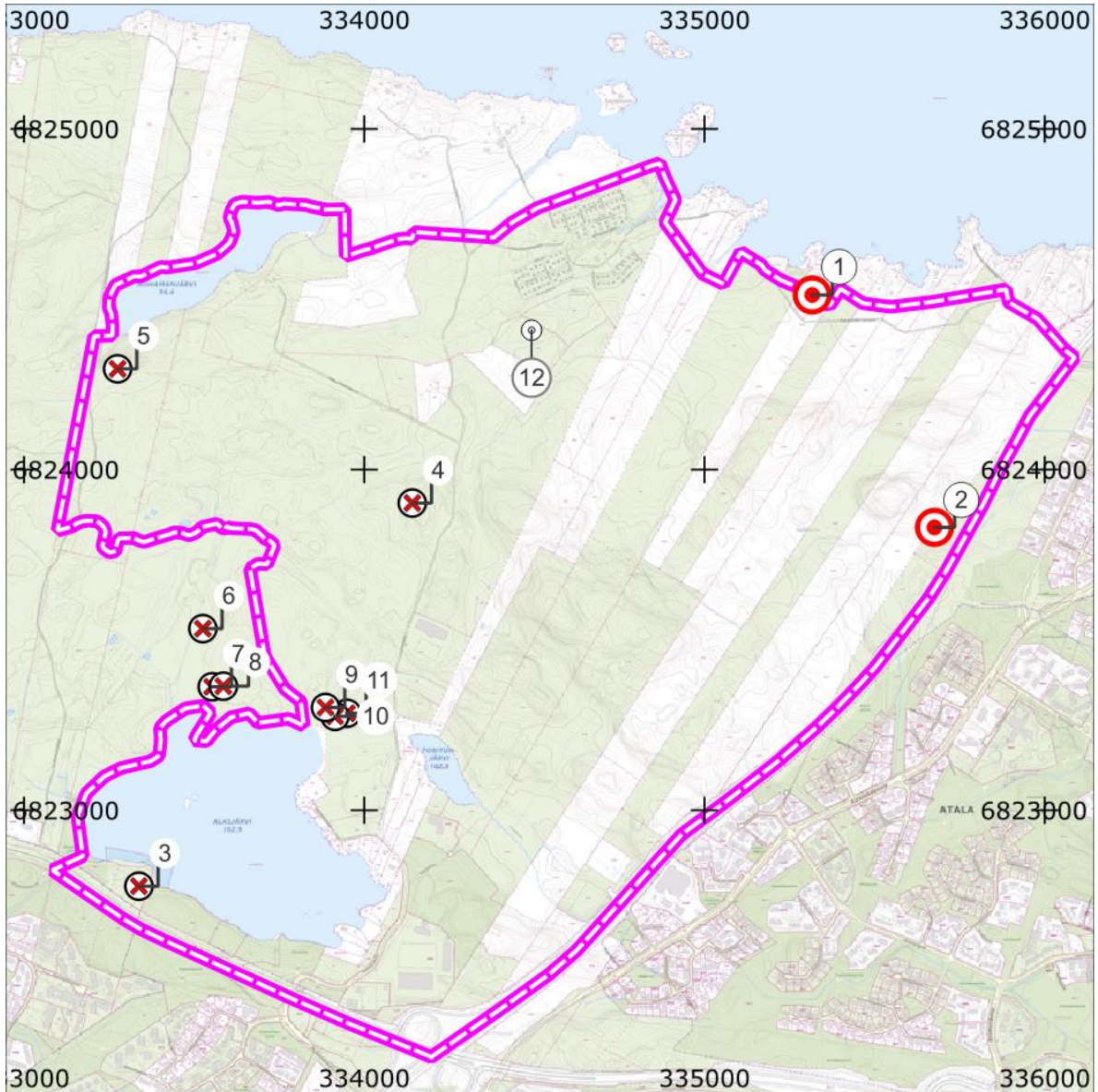
- Vaaleanruskea hieta 9 cm ->

Koekuoppa 7 sijaitsee noin 80 m Alasjärven pohjoiskärjestä koilliseen kolmen irtolöytöpaikan läheisyydessä kuusivaltaisessa sekametsässä. Koekuoppa oli kooltaan 40 x 25 cm. Turpeen alta tuli tummaa humuspitoista multamaata, jonka alta puolestaan tuli vaaleanruskeaa hietaa. Noin 9 cm syvyydessä kuopan pohjan täyttivät suuret kivet. Koekuopasta ei havaintoja.



Kartta 10. Muut koekuopat. MK 1 : 10 000.

7 Kohteet



Kartta 11. Kohteet. MK 1 : 20 000.

7.1 Muinaisjännökset

1. Rantamaa

Nimi: Rantamaa

Kunta: Tampere

Muinaisjännöstunnus: -

Muinaisjännösstatus: kiinteä muinaisjännös

Muinaisjännöstyyppi: kivirakenteet, rökkiöt

Ajoitus: esihistoriallinen

Aiemmat tutkimukset: -

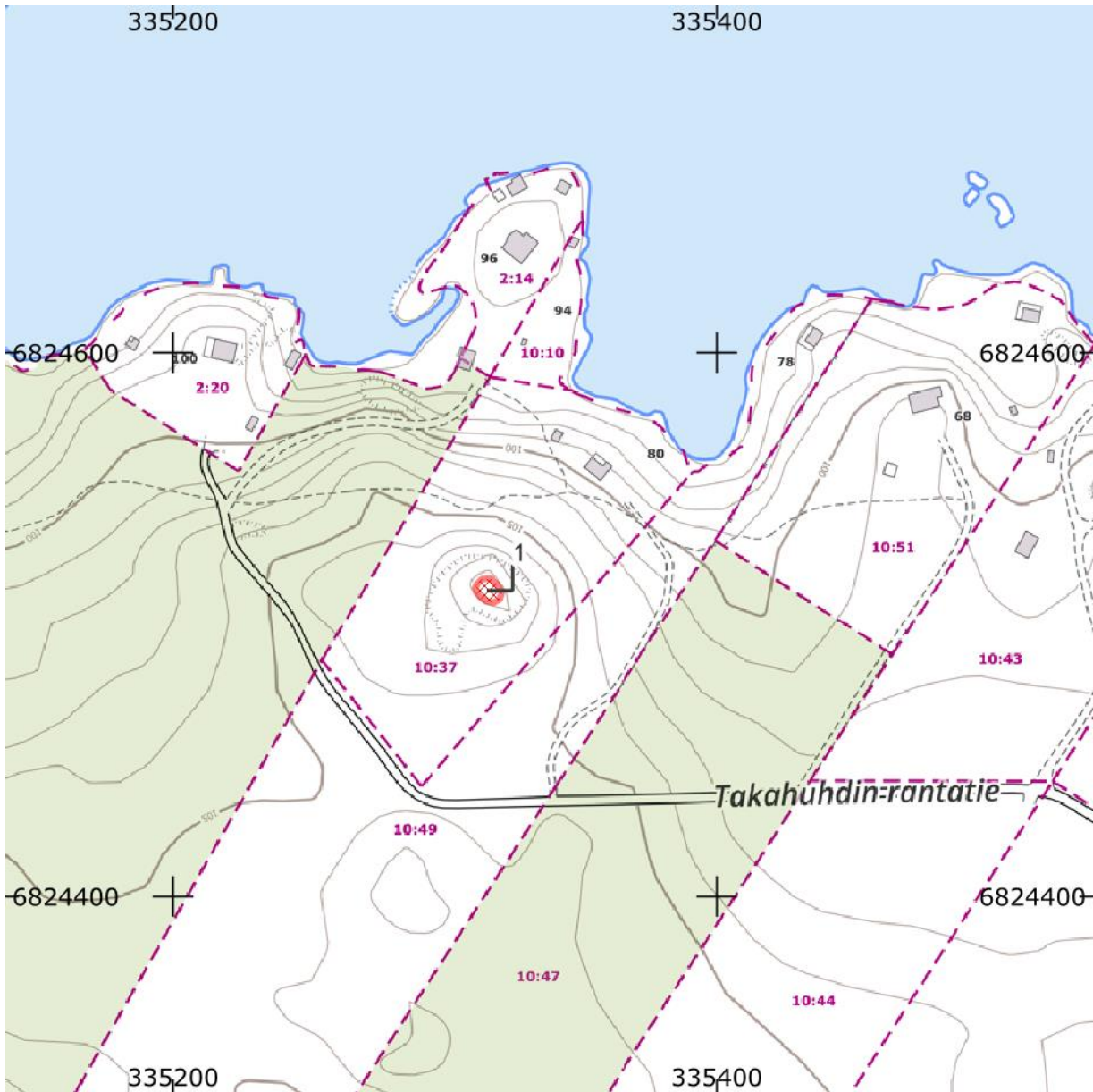
Koordinaatit: N 6824512 E 335316 Z 109

Koordinaattiselite: GPS-mittaus

Rökkiö on Niihaman siirtolapuutarha-alueesta noin 500 m itään sijaitsevalla Näsijärven rantakiinteistöalueella. Rökkiö sijaitsee Näsijärven rannasta noin 70 m etelään sekametsässä kallion laella. Maasto laskee jyrkästi kalliolta järvelle päin ja rökkiöltä on suora näkymä järvelle. Rökkiö on ovaalin muotoinen noin 2 x 1.7 x 0.4 m kooltaan ja siinä on 1–2 luonnonkivikertaa, jotka ovat sammaleen peitossa. Suurin osa kivistä on 20–30 cm ja suurimmat kivet noin 50 cm halkaisijaltaan. Metallinpaljastimella etsittäessä rökkiön keskikohta antaa heikkoa signaalia raudalle, joka voi myös olla kaiku alla olevasta kalliosta.



Kuva 11. Röykkiö sijaitsee kallion laella. Sen kivet ovat sammalen peitossa. Kuvattu luoteesta.



Kartta 12. Kohteen 1 sijainti. MK 1 : 2500.

2. Kuokkamaa

Nimi: Kuokkamaa

Kunta: Tampere

Muinaisjäännöstunnus: -

Muinaisjäännösstatus: kiinteä muinaisjäännös

Muinaisjäännöstyyppi: kivistä rakenteet rajamerkit

Ajoitus: historiallinen aika

Aiemmat tutkimukset: -

Koordinaatit: N 6823830 E 335675 Z 122

Koordinaattiselite: GPS-mittaus

Rajamerkki sijaitsee inventointialueen koillisosassa kuusivaltaisessa sekametsässä kallion jyrkänteellä noin 50 m Jyväskyläntiestä länteen. Rajamerkki on muodoltaan neliskulmainen. Se on kooltaan noin 2 x 2,5 x 1,5 m ja se koostuu noin 4 ladotusta kivikerrasta, joiden korkeus on noin 0,5 m ja joiden päälle on aseteltu pystyyn viisi kiveä. Kiviperustuksen kivien koko vaihtelee 20–50 cm välillä. Näistä viidestä kivistä korkein on asetettu muiden neljän kiven keskelle ja sen korkein kohta on noin 1,5 m maasta mitattuna. Rajamerkki on sammaloitunut. Maasto laskee voimakkaasti itään ja rajamerkiltä on näkymä suoraan Jyväskyläntielle.

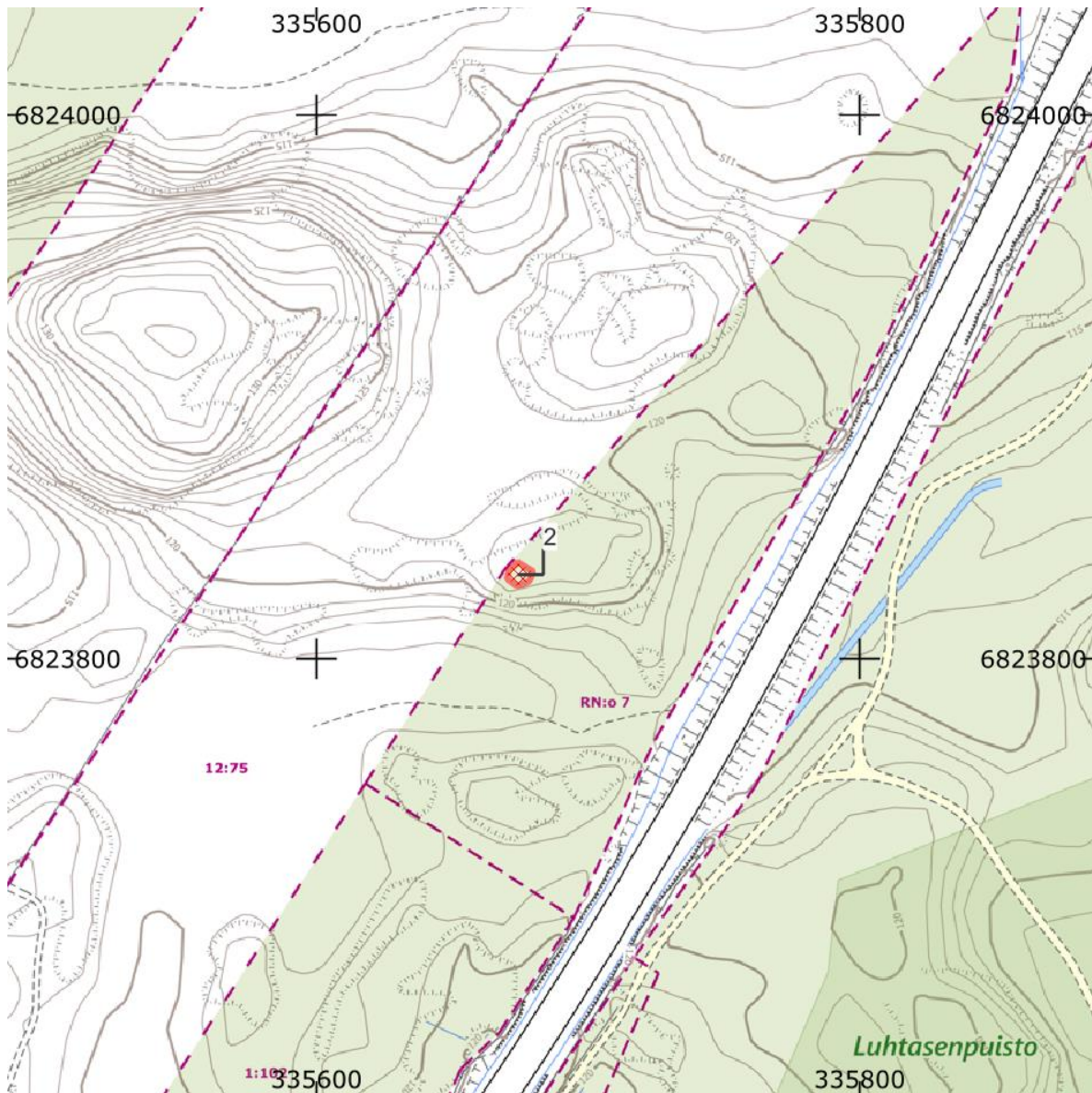
Rajamerkki sijaitsee Takahuhdin ja Leinolan kylien välisellä rajalla. Se on merkitty vuonna 1764 laadittuun isojakokarttaan numerolla 7.



Kuva 12. Rajamerkki Kuokkamaa. Kuvattu lounaasta.



Kuva 13. Rajamerkki Kuokkamaa. Kuvattu pohjoisesta.



Kartta 13. Kohteen 2 sijainti. MK 1 : 2500.

7.2 Löytöpaikat



Kuva 14. Alasjärven uimarannan lähiympäristöstä löytyi runsaasti pullonkorkeja ja muita metalliesineitä, kuten foliokääreitä. Kaikki löydöt ajoittuivat 1900-luvulle.

3. Alasjärvi 1000044510

Muinaisjäännösstatus: löytöpaikka

Muinaisjäännöstyyppi: irtolöytöpaikat

Ajoitus: rautakautinen

Aiemmat tutkimukset: -

Koordinaatit: N 6822777 E 333340 Z 105

Koordinaattiselite: löytäjän ilmoittama koordinaatti

Metallinetsinnässä on toukokuussa 2022 löytynyt Alasjärven uimarannan läheisestä kangasmetsästä 13,8 cm pitkä soikealehtinen pienoiskeihäänkärki, morfologisesti Petersenin E-tyyppiä. Löytösyvyys: 20 cm hiekkamoreenimaassa.

Rantavyöhyke on savinen, ja se muuttuu noin 20–30 metrin etäisyydellä rannasta kohti etelää nousevaksi kiviseksi moreenimaaksi. Uimarannan läheisyydessä maassa on runsaasti metalliroskia, kuten pullonkorkeja. Kohdetta tarkastettaessa havaittiin noin 40 metriä uimarannan pysäköintialueesta itään paikaltaan nostettu kivi, jonka alkuperäiselle paikalle oli työnnetty sinikahvainen puukko maahan. Kohdetta tarkastettaessa ei selvinnyt, oliko tämä alkuperäinen

löytöpaikka, koska löydön tehneeseen henkilöön ei saatu yhteyttä. Kohteen lähiympäristöä havainnoitiin metallinilmaisimella, tehtiin kairauksia sekä kaivettiin koekuoppia. Yhdestäkään koekuopasta ei tehty selkeää havaintoa muinaisjäännöksestä. Useissa kohdissa pintamaassa havaittiin tulipalon jälkiä, mutta niihin ei liittynyt rakenteita tai muinaisjäännöksestä kertovia löytöjä. Kyse on ilmeisesti metsäpalon jäänteistä.

4. Iso-Hautaniitty 1000047169

Muinaisjäännösstatus: löytöpaikka

Muinaisjäännöstyyppi: irtolöytöpaikat

Ajoitus: historiallinen

Aiemmat tutkimukset: -

Koordinaatit: N 6823902 E 334141 Z 115

Koordinaattiselite: löytäjän ilmoittama koordinaatti

Metsästä löytyi metallinetsinnässä kaksipiikkinen viskari. Löytö on tehty kalliomäen luoteisrinteeltä moreenimaasta. Kohde tarkastettiin inventoinnin yhteydessä. Ei havaintoja muinaisjäännöksestä.



Kuva 15. Löytöpaikka Iso-Hautaniitty.

5. Niihamanvuori **LÖY313196**

Muinaisjäännösstatus: löytöpaikka

Muinaisjäännöstyyppi: irtolöytöpaikat

Ajoitus: rautakautinen – keskiaikainen - historiallinen

Aiemmat tutkimukset: -

Koordinaatit: N 6824296 E 335675 Z 108

Koordinaattiselite: löytäjän ilmoittama koordinaatti

Kivisestä moreenirinteestä löydetty viskari. Kohde tarkastettiin inventoinnin yhteydessä. Ei havaintoja muinaisjäännöksestä.



Kuva 16. Löytöpaikan Niihamanvuori ympäristöä.

6. Alasjärvenoja **LÖY31844**

Muinaisjäännösstatus: löytöpaikka

Muinaisjäännöstyyppi: irtolöytöpaikat

Ajoitus: historiallinen

Aiemmat tutkimukset: -

Koordinaatit: N 6823533 E 333525 Z 105

Koordinaattiselite: löytäjän ilmoittama koordinaatti

Yksipiikkinen viskari, joka on löytynyt metallinetsinnässä. Sekametsää, jossa multainen pohjamaa. Kohde tarkastettiin inventoinnin yhteydessä. Ei havaintoja muinaisjäänöksestä.

7. Alasjärvenoja 2 LÖY 318400

Muinaisjäänösstatus: löytöpaikka

Muinaisjäänöstyyppi: irtolöytöpaikat

Ajoitus: historiallinen

Aiemmat tutkimukset: -

Koordinaatit: N 6823362 E 333553 Z 105

Koordinaattiselite: löytäjän ilmoittama koordinaatti

Tulusrauta, joka on löytynyt metallinetsinnässä. Sekametsää, jossa multainen pohjamaa. Kohde tarkastettiin inventoinnin yhteydessä. Ei havaintoja muinaisjäänöksestä.

8. Alasjärvenoja 3 LÖY318433

Muinaisjäänösstatus: löytöpaikka

Muinaisjäänöstyyppi: irtolöytöpaikat

Ajoitus: rautakautinen – keskiaikainen - historiallinen

Aiemmat tutkimukset: -

Koordinaatit: N 6823364 E 333585 Z 106

Koordinaattiselite: löytäjän ilmoittama koordinaatti

Viskari, joka on löytynyt metallinetsinnässä. Sekametsää, jossa multainen pohjamaa. Kohde tarkastettiin inventoinnin yhteydessä. Ei havaintoja muinaisjäänöksestä.

9. Torittu LÖY 318399

Muinaisjäännösstatus: löytöpaikka

Muinaisjäännöstyyppi: irtolöytöpaikat

Ajoitus: historiallinen

Aiemmat tutkimukset: -

Koordinaatit: N 6823302 E 333886 Z 108

Koordinaattiselite: löytäjän ilmoittama koordinaatti

Veitsen ylähela, joka on löytynyt metallinetsinnässä. Sekametsää, jossa multainen pohjamaa. Ympäristö kivinen. Kohde tarkastettiin inventoinnin yhteydessä. Ei havaintoja muinaisjäännöksestä.

10. Torittu 2 LÖY 318398

Muinaisjäännösstatus: löytöpaikka

Muinaisjäännöstyyppi: irtolöytöpaikat

Ajoitus: historiallinen

Aiemmat tutkimukset: -

Koordinaatit: N 6823276 E 335675 Z 108

Koordinaattiselite: löytäjän ilmoittama koordinaatti

Veitsi, joka hamaran paksuus on 7 mm, joka on löytynyt metallinetsinnässä. Sekametsää, jossa multainen pohjamaa. Kohde tarkastettiin inventoinnin yhteydessä. Ei havaintoja muinaisjäännöksestä.

11. Torittu 3 LÖY 318527

Muinaisjäännösstatus: löytöpaikka

Muinaisjäännöstyyppi: irtolöytöpaikat

Ajoitus: historiallinen

Aiemmat tutkimukset: -

Koordinaatit: N 6823285 E 333949 Z 109

Koordinaattiselite: löytäjän ilmoittama koordinaatti

Yksipiikkinen viskari, joka on löytynyt metallinetsinnässä. Sekametsää, jossa multainen pohjamaa. Kohde tarkastettiin inventoinnin yhteydessä. Ei havaintoja muinaisjäänöksestä.

7.3 Muut kohteet

12. Rautamulta

Muinaisjäänösstatus: muu kohde

Muinaisjäänöstyyppi: kuopat

Ajoitus: uusi aika, 1900-luku

Aiemmat tutkimukset: -

Koordinaatit: N 6824409 E 334491 Z 102

Koordinaattiselite: GPS mittaus

Peltojen ympäröimässä metsäsaarekkeessa on kaksi kuoppaa. Toinen kuopista on kooltaan noin 3 x 2,5 metriä ja syvyydeltään noin metrin. Toinen kuoppa on ensimmäisestä kuopasta noin 8 metriä kaakkoon ja sen koko on 2,5 metriä x 1,5 metriä.

Kuopat sijaitsevat pellon metsäsaarekkeessa. Kuopat ovat moderneja. Läheinen pelto tunnetaan nimellä "Rautamulta".

8 Tulokset

Inventoinnissa tarkastettiin inventointialueen muuttuvan maankäytön alueita sekä sellaisia alueita, jotka tulkittiin arkeologisen perinnön kannalta olennaisiksi alueiksi. Lisäksi tarkastettiin useita irtolöytöpaikkoja, mutta irtokohteista ei tehty kiinteään muinaisjäänökseen liittyviä havaintoja. Irtolöydöt, erityisesti viskarit ja puukot, voidaan tulkita eränkävijöiden tai muiden metsässä työskennelleiden kadottamiksi esineiksi. Erikoisempi irtolöytö on Alasenjärven etelärannalta löytynyt rautakauden lopulle ajoitettu keihäänkärki. Keihäänkärjen ilmoitetulla löytöpaikalla tehtiin muutamana päivänä metallinilmainsihavainnointia, kairauksia T-piikillä sekä kaivettiin useita lapionpistoja ja muutamia koekuoppia. Tästä huolimatta Alasenjärven etelärannan havainnot koostuivat 1900-luvun esineistöstä, kuten pulloista, korkeista ja käärepaperista. Paikoitellen maassa oli tulenpidon merkkejä, mutta melkoisella varmuudella hiilenpalat ja noki, jota paikalla havaittiin, ajoittuvat muutamien kymmenien vuosien ikäisiksi.

Mielenkiintoisin löytö alueen pohjoisosassa on avokallion päälle koottu matala kiviröykkiö, joka voitaisiin tulkita myös ns. lapinraunioksi¹. Sijaintinsa ja muotonsa puolesta raunio ajoittuu rautakaudelle. Se tulkittiin muinaisjäännökseksi.

Muinaisjäännökseksi tulkittiin myös alueen itäosan näyttävä rajamerkki, joka on aikanaan koottu Takahuhdin ja Leinolan kylien välisen rajan taitepisteeseen.

Koko alueelle oli huomattavaa se, että alavat notkot vaikuttivat ihmisen muokkaamilta. Alue on ollut melko kostea ja maastossa pystyi havaitsemaan useassa kohdin vanhoja ojia ja vastaavia kaivantoja. Sen sijaan kallioiset mäet olivat koskemattomampia. Inventoinnin yhteydessä pyrittiin paikantamaan muiden kohteiden lisäksi erityisesti elinkeinohistoriallisia kohteita, kuten tervahautoja tai hiilimiiluja (vrt. Hautämäki). Tässä ei kuitenkaan onnistuttu. Kaikkialla alueella voitiin havaita pieniä ihmistoiminnan jälkiä, mikä varmasti selittyy alueen luonteella suosittuna ulkoilualueena.

¹ Lapinraunioksi kutsutaan sisämaan järviolueen tarkoitukseltaan ja iältään erilaisia esihistoriallisia kiviröykkiöitä. Niitä on yleisimmin pidetty hautaröykkiöinä tai muussa rituaalisessa tarkoituksessa rakennettuina. Lapinrauniot on yleensä rakennettu näkyville paikoille vesistöjen rannoille ja saarille. Lapinraunioiden rakentajina pidetään pronssi- ja rautakaudella sisämaan järviolueella asunutta pyyntiväestöä.

9 Lähteet

Geologian tutkimuskeskus, Maaperä 1:20 000/1:50 000. <https://gtkdata.gtk.fi/maankamara/#>. Viimeksi käyty 18.4.2023.

Jussila, Timo & Tiainen, Teemu 2015. Kangasala - Tampere Vt.12 välillä Alasjärvi-Huutijärvi muinaisjäännösselvitys 2015. Mikroliitti. Inventointiraportti. Museovirasto, Kyppi palvelu.

Jäkärä, Tiina 2008. Tampere, TAYS:in yleissuunnittelualueen inventointi 2008. Inventointiraportti. Siiri tietokanta.

Korte, K. & Kosonen, L. 2003. Tampereen arvokkaat luontokohteet. Ympäristövalvonnan julkaisuja 4/2003. Tampereen kaupunki.

Kyppi – Kulttuuriympäristön palveluikkuna. Museovirasto.
<https://www.kyppi.fi/palveluikkuna/portti/read/asp/default.aspx>

Niihaman siirtolapuutarhayhdistys/historia. <https://niihama.siirtolapuutarhaliitto.fi/historia/>. Viimeksi käyty 2.5.2023.

Nurminen, Teija ja Rajala, Ulla 1994. Tampereen kaupungin inventointi. Tampereen museot. Inventointiraportti. Siiri tietokanta.

Raninen, Sami. Tampereen kantakaupungin arkeologinen inventointi 2016–2017. Selvitys yleiskaavaa varten. Pirkanmaan maakuntamuseo. Inventointiraportti. Siiri tietokanta.

Rasila, V. 1988. Tammerkosken kartano. Teoksessa Tampereen historia 1. Alhonen, P., Salo, U., Suvanto, S. & Rasila, V. (toim.) 163–302. Tampere: Tampereen kaupunki.

Räty, Jouko 1971. Tampereen muinaisjäännökset Tampereen alueen, paitsi Teiskon kaupunginosan, inventointi. Inventointiraportti. Kyppi – Kulttuuriympäristön palveluikkuna. Museovirasto.

Suomen ympäristökeskus, Järvi-meri wiki. <https://www.jarviwiki.fi/wiki/Etusivu>. Viimeksi käyty 18.4.2023.

Suvanto, S. 1988. Talonpoikainen Tampere keskiajalta 1600-luvun puoliväliin. Teoksessa Tampereen historia 1. Alhonen, P., Salo, U., Suvanto, S. & Rasila, V. (toim.) 329–345. Tampere: Tampereen kaupunki.

Tampereen LUMO luonnon monimuotoisuusohjelma 2021–2030, 2022. Ympäristönsuojelun julkaisuja 1/2022. Tampereen kaupunki. <https://www.tampere.fi/luonto-ja-ymparisto/luonnon-monimuotoisuusohjelma-2021-2030>

Tuominen, T. 1994 Takahuhti: Tampereen sydän. Tampere: Ristinarkun omakotiyhdistys r.y. & Tampereen kaupunki.

Siiri tietokanta. Tampereen kaupunki. <https://siiri.tampere.fi/>

Kartat

Kansallisarkisto

H51a:17/1-28 Takahuhti; N:ot 1-19, isojaonkartta ja asiakirjat (1764-1784) (Nathan Lilius 1793, isojako)

Maanmittauslaitos, Kiinteistötietojärjestelmä

Messukylä, toimituskartta

Messukylä 21:F. Separat förrättningskarta, kartdel a, storskifte, Takahuhti by, skog och utmark (1763 - 1785)

Karttakuvat: 23586770 & 23586771

Kansalliskirjasto, Doria tietokanta

Pitäjänskartta, Messukylä. Maanmittaushallituksen kartografinen toimisto, 1937 (Maanmittaushallituksen kivipaino) 1937. <https://urn.fi/URN:NBN:fi-fd2015-00008537>