

Tampereen Nurmi-Sorilan osayleiskaavan arkeologinen selvitys 2023 - 2024

Sisälllys

| | | |
|----------|--|-----------|
| 1 | Tiivistelmä ja arkistotiedot | 3 |
| 2 | Johdanto..... | 4 |
| 3 | Alue..... | 4 |
| 4 | Menetelmät..... | 7 |
| 5 | Vanhat kartat..... | 10 |
| 6 | Maastotyöt..... | 14 |
| 7 | Kohteet..... | 17 |
| 7.4 | Kiinteät muinaisjännökset..... | 20 |
| 7.4.1 | Nurmi (Nurmis)..... | 20 |
| 7.4.2 | Messukylä-Ruovesi Nurmi 1..... | 22 |
| 7.4.3 | Messukylä-Ruovesi Nurmi 2..... | 26 |
| 7.4.4 | Messukylä-Ruovesi Nurmi 3..... | 30 |
| 7.4.5 | Partola (Pardola)..... | 33 |
| 7.4.6 | Näätäsuo..... | 36 |
| 7.4.7 | Sorri 2..... | 39 |
| 7.4.8 | Nurmi Palo 1..... | 41 |
| 7.4.9 | Partola 1..... | 43 |
| 7.4.10 | Partola 2..... | 45 |
| 7.4.11 | Partola 3..... | 46 |
| 7.5 | Muu kulttuuriperintökohde..... | 47 |
| 7.5.12 | Kovapää..... | 47 |
| 7.5.13 | Aitoranta..... | 50 |
| 7.5.14 | Lintukalliontie..... | 53 |
| 7.5.15 | Aromäki..... | 56 |
| 7.5.16 | Nurmi 1..... | 57 |
| 7.5.17 | Lauritanhuanhaara..... | 58 |
| 7.5.18 | Nurmi Palo 2..... | 61 |
| 7.5.19 | Ketaran laituri..... | 64 |
| 7.5.20 | Korkeala..... | 67 |
| 7.5.21 | Isoniitty..... | 70 |
| 7.6 | Muut kohteet..... | 72 |

| | | |
|----------|----------------------------|-----------|
| 7.6.22 | Juoponlahti 1..... | 72 |
| 7.6.23 | Juoponlahti 2..... | 75 |
| 7.6.24 | Nurmi-Kangasala Nurmi..... | 78 |
| 7.6.25 | Aromäki 2..... | 80 |
| 7.7 | Löytöpaikat..... | 83 |
| 7.7.26 | Hangaslahti..... | 83 |
| 7.7.27 | Nattariina..... | 86 |
| 7.7.28 | Ketara..... | 88 |
| 7.7.29 | Juoponlahti 3..... | 90 |
| 7.7.30 | Pihlajamäki..... | 91 |
| 8 | Tulokset..... | 92 |
| 9 | Lähteet..... | 94 |

1 Tiivistelmä ja arkistotiedot

Heilu Oy teki syksyllä 2023 arkeologisen inventoinnin Nurmi-Sorilan alueella. Inventointi tehtiin alueelle laadittavan osayleiskaavan taustaselvityksenä. Alueelta tunnetaan ennestään useita arkeologisia kohteita. Inventoinnissa tarkastettiin museon ohjeiden mukaisesti kaavan suunnittelualueen kiinteistä muinaisjäänöksistä Nurmi (Nurmis) ja Messukylä – Ruovesi Nurmi 1–3, mahdollisista muinaisjäänöksistä Juoponlahti 1 ja Juoponlahti 2, muista kohteista Kovapään historiallinen asuinpaikka, muista kulttuuriperintökohteista Aitoranta ja irtolöytöpaikoista Hangaslahti ja Ketara sekä uuden muinaisesineen löytöpaikka Pihlajamäen lounaispuolella (ILM21876). Inventoinnissa huomioitiin erityisesti maankäytön alueet sekä esihistoriallisten että historiallisen ajan muinaisjäänösten osalta. Alun perin maastotyöt tehtiin 18.9., 27.10., 30.10., 3.11. ja 7.11.2023. Maastotöitä täydennettiin keväällä 2024 museon vaatimusten mukaisesti 18.4. ja 7.5.2024. Jälkityöt tehtiin maastotöiden jälkeen. Esi-, kenttä- ja jälkitöistä vastasi arkeologi (FM) Kalle Luoto apunaan ja (HuK) Meri Leppäsalko. Inventoinnin tuloksena alueelle määriteltiin 11 kiinteä muinaisjäänös kohdetta, 10 muuta kulttuuriperintökohdetta ja neljä muuta kohdetta. Lisäksi alueelta tunnetaan viisi löytöpaikkaa, joista jokainen säilyi löytöpaikkana.

Taulukko 1. Tehdyn arkeologisen inventoinnin arkistotiedot.

| Arkistoitava tieto | Tiedon kuvaus |
|---------------------------------------|---|
| Tutkimustyyppi: | Arkeologinen inventointi |
| Tutkimuslaitos: | Heilu Oy / FCG Finnish Consulting Group Oy |
| Tutkimuksen tekijä: | FM Kalle Luoto ja HuK Meri Leppäsalko |
| Kenttätöaika: | 18.9., 27.10., 30.10., 3.11, 7.11.2023 sekä 18.4. ja 7.5.2024 |
| Tutkimusten rahoittaja: | Tampereen kaupunki |
| Ennestään tunnetut muinaisjäänökset: | Nurmi (Nurmis), 1000008706 Messukylä-Ruovesi Nurmi 1, 1000018826 Sorri 2, 1000035327 Näätäsuu, 1000012283 Messukylä-Ruovesi Nurmi 2, 1000018827 Messukylä-Ruovesi Nurmi 3, 1000018832 Partola (Pardola), 1000018821 Messukylä-Ruovesi Sorila 1, 1000018833 Juoponlahti 1, 1000008709 (mahdollinen muinaisjäänös) Juoponlahti 2, 1000008710 (mahdollinen muinaisjäänös) |
| Aikaisemmat tutkimukset lähialueella: | inventointi Nurminen & Rajala 1994 inventointi Luoto 2006 inventointi Poutiainen 2007 täydennysinventointi Luoto 2010 inventointi Poutiainen, Rostedt & Jussila 2010 täydennysinventointi Jussila & Sepänmaa 2011 valvonta Luoto 2012 |

| Arkistoitava tieto | Tiedon kuvaus |
|--------------------|--|
| | koekaivaus/kartoitus Poutiainen, Rostedt, Sepänmaa ja Jussila 2012 valvonta Lesell & Raninen 2015 kartoitus Laakso & Sepänmaa 2015 valvonta Raninen 2015 inventointi Luoto 2018 arkistosiselvitys Luoto & Kervinen 2020 tarkastukset Närväinen 2020–21 |

2 Johdanto

Arkeologinen inventointi tehtiin Tampereen kaupungin osayleiskaavan taustaselvitykseksi. Selvitysalueelta tunnettiin ennestään 8 kiinteää muinaisjäännöstä, 2 mahdollista muinaisjäännöstä, 2 muu kulttuuriperintökohdetta, 5 irtolöytöpaikkaa ja 2 muuta kohdetta. Inventoinnissa tarkastettiin erityisesti kaavan suunnittelualan kiinteistä muinaisjäännöksistä Nurmi (Nurmis) ja Messukylä – Ruovesi Nurmi 1–3, mahdollisista muinaisjäännöksistä Juoponlahti 1 ja Juoponlahti 2, muista kohteista Kovapään historiallinen asuinpaikka, muista kulttuuriperintökohteista Aitoranta ja irtolöytöpaikoista Hangaslahti ja Ketara sekä uuden muinaisesineen löytöpaikka ILM21876. Maastotyön yhteydessä tarkastettiin myös muuttuvan maankäytön alueet. Lisäksi esitöiden yhteydessä tarkennettiin kohdekuvauksia vastaamaan aikaisempien arkeologisten tutkimusraporttien sisältöä.

Työn tuloksena kartoitettiin 11 uutta kohdetta ja tarkennettiin tunnettujen kohteiden tietoja. Maastossa inventoitiin muuttuvan maankäytön alueet sekä esihistoriallisten että historiallisen ajan muinaisjäännösten osalta. Erityisesti huomioitiin alueelta löytyvien elinkeino- ja asutushistorian kohteiden, kuten historiallisten rajamerkkien mahdollisia sijaintipaikkoja.

3 Alue

Ympäristö

Nurmi-Sorilan osayleiskaava-alue sijaitsee noin 12 kilometriä koilliseen Tampereen keskustasta. Aluetta halkaisee pohjois-eteläsuunnassa Kaitavedentie, jonka varrella sijaitsevat Nurmin ja Sorilan kyläkeskukset. Alue on maisemaltaan maaseutumaisesta kulttuurimaisemaa, jota hallitsevat avoimet viljelyspellot ja vanhat taloryhmät. Alue on lounaisosaltaan Näsijärven ranta-alueilta järvi- ja metsäisiä selänteitä. Etelässä alue rajautuu valtatiehen 9 ja pohjoisessa Sorilanjokeen. Alue on pääosin harvaan asuttua, mutta alueella on myös jonkin verran loma-asutusta. (Tampereen kaupunki, Nurmi-Sorilan ja Tarastenjärven osayleiskaavat ympäristö- ja maisemaselvitys 2008: 4–5.) Alueen itäosa ulottuu Näätäsuon luonnonsuojelualueelle.

Inventointialue on osa vanhaa Aitolahden kuntaa, joka sittemmin vuonna 1966 liitettiin osaksi Tampereen kaupunkia (Luoto 2010: 1). Alueella on tehty laajoja kulttuuriympäristöselvityksiä

vuosina 2006 (Luoto), 2007 (Nummi et al.) ja 2010 (Luoto) sekä maisema ja luonto selvityksiä vuosien 2005 ja 2009 välillä.

Vesistö

Selvitysalue sijaitsee Näsijärven tuntumassa. Näsijärvi on Kokemäenjoen vesistön ja Pirkanmaan maakunnan suurin järvi. Sen pinta-ala on 255 km², keskiyvyys on 13,7 metriä ja suurin syvyys 61 metriä (Suomen ympäristökeskus). Ancyclusjärven regression myötä Näsijärvi muodostui erilliseksi järveksi noin 7500 vuotta sitten, kun maankohoamisen vaikutuksen myötä Alavuden Sapsalammen yhteys Näsijärveen katkesi. Järven pinta on arvioiden mukaan tällöin ollut noin 85 metriä nykyisen merenpinnan yläpuolella. Alun perin Näsijärvellä oli lasku-uoma Lapuanjoen vesistöön, josta sen vedet laskivat Perämereen. Maankohoamisen myötä virtaus hidastui ja noin 5500 eaa. Näsijärvi mursi nykyisen uomansa Tammerkoskeen. Kosken synnyn myötä Näsijärven eteläpäässä kohonnut vedenpinta aleni, jolloin syntyneet rantamuodostelmat jäivät nykyisen järven pinnan yläpuolelle. (Alhonen 1988: 35–36; Tikkanen & Seppä 2001: 129–141.) Lisäksi alueen koilliskulmasta noin 250 m pohjoiseen sijoittuu Sorilanlammi, joka laskee Sorilanjoen kautta Näsijärveen Laalahden kohdalta. Sorilanlammi on pieni 4,15 hehtaarinen sameavetinen järvi, jonka etelä rannalla sijaitsee katajakedon luonnonsuojelualue. Järvi on myös listattu arvokkaaksi luontokohteeksi rantakasvillisuutensa vuoksi (Tampereen kaupunki 2008: 18–21).

Alue sijaitsee noin 95–135 metriä merenpinnan yläpuolella. Ancyclusjärvenpinta on ollut Tampereella 100–115 metrin välillä ja selvitysalueen korkeimmat kohdat ovat olleet Itämeren ja Näsijärven varhaisten vaiheiden aikana vedenpinnan yläpuolella. Ancyclusjärvivaiheen aikana lähialueille on syntynyt muinaisrantoja, rantahiekkakerrostumia sekä järvenrantalaaksojen savikerrostumia. (Alhonen 1988: 34.) Maaperältään alue on Nurmen alueella suurimmaksi osaksi savea ja aivan alueen etelärajalla hiekkamoreenia sekä kalliomaata. Muutamissa kohdissa alueen keskivaiheilla on saraturvetta. (Geologian tutkimuskeskus 2023.)

Tutkimusalueen historiaa

Tutkimusalueen historiaa on selvitetty kattavasti aikaisempina vuosina. Tässä raportissa on käytetty tukena erityisesti vuoden 2007 Nummi et al. *Aitolahden kulttuuriympäristöinventointi; osa I – III* -selvitystä sekä vuoden 2008 Jaakolan *Tampereen Aitolahden ja Teiskon rakennuskulttuuri* -selvitystä. Lisäksi alueesta on tehty selvitys historiallisen ajan asutuksesta vuonna 2020 (Luoto & Kervinen).

Selvitysalueella on ollut asutusta jo kivikaudelta. Nurmen kylän alueelta tunnetaan Ketaran tilan alueelta useita kivikautisia löytöjä [kehdonjalaksen muotoinen hakku (KM 2877:16), tasataltta (KM 2201:672) ja kourutaltta (KM 2877:15)] ja Juoponlahden pohjukasta noin 200 metrin päässä peltoalueelta on löytynyt suurikokoinen kvartsiydin (KM 44577:1). Rädyn (1971) mukaan Ketaran alueella olisi todennäköisesti Mäkelän ja Kotirinteen tonttien etelään viettävällä hiekka/hiesurinteellä sijainnut kivikautinen asuinpaikka. Kyseiseltä alueelta on löytynyt kvartseja ja epämääräisiä kivenpalasia (KM 18827:1–5). (Nurminen & Rajala 1994, 304; Luoto 2006: 7).

Nummi et al. selvityksen mukaan (2007: 14–19, 25–27) Aitolahden erämaille on muutettu Messukylän ja Takahuhdin alueilta, Kokemäenjokilaaksosta sekä Pirkkalasta. Ensin on asutettu

Nurmin alue ja sitten Sorila ja Hirviniemi. Kokemäenkartanon linnalääni jaettiin 1400-luvulla Ala- ja Ylä-Satakunnan kihlakuntiin, joista suurin osa nykyistä Pirkanmaata kuului jälkimmäiseen. Nummi et al. mukaan hallintopitäjät olivat veronkato- ja hallintotoimia varten järjestettyjä, ja jakaantuivat kolmannes- tai neljänneskuntiin. Pirkkala oli jaettu neljännesjakokuntiin, joista Aitolahden selvitysalueeseen kuuluvat kylät kuuluivat Messukylän neljänneskuntaan. Aitolahti kuului Messukylän kirkkopitäjään, josta tuli itsenäinen 1636. Selvitysalue kuului Turun ja Porin lääniin 1635–1869, jonka jälkeen Messukylän ja Teiskon kylät siirtyivät Hämeen lääniin. (Nummi et al. 2007: 14–15.)

Aitolahden kantatiloista selvitysalueella ovat sijainneet Nurmen ja Partolan kylät. Nurmen kylä on mahdollisesti mainittu historiallisissa lähteissä jo vuonna 1514. 36 vuotta myöhemmin kylässä on ollut seitsemän tilaa: Juopo, Kovapää, Kokki, Ketara, Mikkola, Nattari ja Nivari eli Antila, joista jälkimmäinen yhdistettiin Ketaraan 1570-luvulla. (Arajärvi 1954: 41–42; Luoto 2010: 24.) Nykyään kylätontin alueella on yksi vanha kantatila edelleen toiminnassa. Alueen vanhin rakennus on vuodelta 1797 ja sen pohjoispää on rakennettu uudelleen 1900-luvulla. Nykyisin kesäasuntona toimivarakennus on alun perin tehty työväen asuinrakennukseksi (Jaakola 2008: 43; Luoto 2010: 24.)

Partolan kylätontilla sijaitsee nykyään 1900-luvun rakennuksia, mutta alueella on myös vähemmän rakennettuja alueita, joilta on havaittavissa erilaisia rakenteiden jäänteitä. Partola mainitaan ensimmäisen kerran historiallisissa lähteissä vuonna 1476. Partolan kylään kuului 1500-luvun loppupuolella Partolan ja Holvastin tilat. Partola oli aikaisemmin osa Palon kylää, jonka tiloina Partola ja Holvasti mainitaan 1540. Koska tilat sijaitsivat etäämpänä Palon kylästä, tilat erotettiin omaksi kyläkseen vuonna 1558. Partolan kylätontti esiintyy suurpiirteisesti 1600-luvun kartoissa ja tarkemmin merkittynä 1738 (Ekman) ja 1764 (Rehnström) kartoilla. (Nummi, Palokangas, Jokinen & Helsing 2007: 25; Luoto 2010: 31.)

Lisäksi selvitysalueella sijaitsee historiallinen tielinja. Messukylä-Ruovesi tielinja esiintyy 1600-luvun pitäjänkartassa. Tie kulkee Messukylän kirkolta Nurmin ja Sorilan kylien halki pohjoiseen seuraten Näsijärven rantaa läpi Kämmeniemen ja Teiskon päätyen Ruoveden pitäjän rajalle. Tie on merkitty Kuninkaan kartaston (Alanen & Kepsu 1989, 298, 304, 310, 316) ja Kuninkaan Tiekartaston (Harju & Lappalainen 2010, 173, 197) karttoihin. Messukylä-Ruovesi tielinja on yhdistänyt Messukylän ja Ruoveden pitäjiä, ja sen varrelle on myös syntynyt Teiskon kappeli. Kappelin syntynyt mahdollisesti vuoden 1636 tienoilla (Arajärvi 1954, 451; Luoto 2010: 59). Tie on kulkenut suurin piirtein samalla sijallaan aina 1960-luvulle saakka, jolloin Kaitavedentietä (tie 338) uudistettiin ja tielinjausta muutettiin paikoin jopa useita kymmeniä metrejä Nurmen ja Sorilan kylien alueella.

Tutkimusalueen tutkimushistoria

Aluetta ovat myös aiemmin arkeologisesti inventoineet vuonna 1994 Teija Nurminen Tampereen kaupungin inventoinnin yhteydessä ja Ulla Rajala ja vuonna 2006 Kalle Luoto Nurmi-Sorilan osayleiskaavahankkeen myötä (Luoto 2012: 1). Historiallisen ajan kiinteiden muinaisjäännösten suojeluun liittyviä ohjeita uudistettiin vuonna 2009 jolloin aluetta täydenysinventoitiin Kirsi Luodon toimesta vuonna 2010. Tutkimusalueen Tarastenjärvelle ulottuvia osia ovat inventoineet

Poutiainen vuonna 2007 ja kartoittaneet Laakso ja Sepänmaa vuonna 2015. Alueesta on tehty selvitys historiallisen ajan asutuksesta vuonna 2020 (Luoto & Kervinen). Ninni Närväinen on inventoinut alueella osaa Pirkanmaan arkeologisten kohteiden tarkastusprojektia vuosina 2020–21.

Lisäksi Sami Raninen on suorittanut alueella maakaapelilinjan kaivutyön yhteydessä arkeologisen valvonnan vuonna 2015 yhä liikennöidyllä historiallisella tielinjalla. Kohdetta Lintukalliontie ovat inventoineet Poutiainen, Rostedt & Jussila vuonna 2010 ja täydennysinventoineet Jussila & Sepänmaa 2011 sekä vuonna 2012 inventoineet Poutiainen, Rostedt, Sepänmaa ja Jussila. Lintukalliontien läheisyydessä on toteutettu arkeologista maankäyttöhankkeen valvontaa vuonna 2012 (Kirsi Luoto). Myöhemmin Lintukalliontien maankäyttöhankkeen valvontatyötä suorittivat vuonna 2015 Lesell ja Raninen. Vuonna 2018 Luoto suoritti inventointia, joka liittyi valtatie 9 parannussuunnitelmaanväylillä Alasjärvi – Käpykangas.

4 Menetelmät

Esitöiden aikana käytiin läpi alueen maankäyttöhistoriaa historiallisten kartta-aineistojen avulla. Kartta-aineistoja käytiin erityisesti läpi hyödyntämällä Tampereen kaupungin Oskari-karttapalvelua. Kartta-aineistoja haettiin Kansallisarkiston ja Maanmittauslaitoksen digitaalisista arkistoista. Kartat on aseoitu Maanmittauslaitoksen taustakartan päälle QGIS-ohjelmalla. Lisäksi käytiin läpi Maanmittauslaitoksen rinnevarjoste-aineistoa arkeologisesti kiinnostavien ilmiöiden havaitsemiseksi. Geologian tutkimuskeskuksen tuottama maaperäaineisto tarkastettiin ja alueella tehtyjä ympäristö selvityksiä silmäiltiin läpi sekä ympäristön vesistöhistoriaa käytiin läpi Tikkanen & Seppä (2001) artikkelista *Post-glacial history of Lake Näsijärvi, Finland, and the origin of the Tammerkoski Rapids* sekä *Tampereen historia 1* -teoksesta (Alhonen et al. 1988). Esitöiden aikana selvitettiin alueen arkeologista kulttuuriperintöä Museoviraston ylläpitämästä Kulttuuriympäristön palveluikkunasta, Tampereen kaupungin ylläpitämästä Siiri-tietokannasta sekä aikaisemmista arkeologisista tutkimusraporteista.

Erityisesti tielinjojen kohdalla esitutkimusvaiheessa tarkennettiin kohdekuvauksia vastaamaan tutkimusraporttien tietoa. Osassa kohteita (Lintukalliontie ja Nurmi-Kangasala Nurmi) rekisterissä olevien kohteiden kuvauksia päivitettiin vastaamaan alueilla tehtyjen tutkimuksia. Kohteen Lintukalliontie kohdalla kyseessä oli lähinnä kohdekuvauksiin (Tampereen museoiden Siiri-tietokanta; Kulttuuriympäristön palveluikkuna) lipsahtanut tieto, joka koski kohteen aluerajausta kaakkoisempaa tieosuutta, sekä tietoa aikaisemmin tehdyistä tutkimuksista ja mainintaa Luodon 2010 täydennysinventointiraportissa käytetystä kohdenimityksestä (Nurmi-Kangasala Nurmi).



Kuva 1. Messukylä-Ruovesi Nurmi 3:n tuhoutunutta osaa omakotitaloalueen kohdalla. Kuva etelään.

Lintukalliontie nimisellä nykytiellä on tehty tutkimuksia usealla eri alueella, joista pohjoisin on kohdenimeltään Nurmi-Kangasala Nurmi, Lintukalliontien ja Jyväskylätien risteyksessä oleva alue kohdenimeltään Lintukalliontie ja kaakkoisin on puolestaan merkitty osaksi Messukylä-Ruovesi tielinjaa. Pohjoisinta osaa kohdenimellä Nurmi-Kangasala Nurmi on inventoinut Luoto 2010. Lintukalliontien ja Jyväskylätien risteuksen kohdalla kohdenimellä Lintukalliontie olevaa osuutta on tutkittu 2011 Jussila ja Sepänmaa täydennysinventoinnissa, 2015 Lesell ja Raninen tien leikkaavan kaukolämpölinjan kaivuun yhteydessä tehdyssä valvonnassa sekä 2018 Luoto inventoinnissa. Kaakkoisinta osuutta, joka on merkitty osaksi Messukylä-Ruovesi tielinjaa ovat inventoineet Poutiainen, Rostedt ja Jussila vuonna 2010, jolloin inventoitiin Lintukalliontiestä kolme osuutta. Pohjoisin osuuksista osuu Lintukalliontie-kohteen ja Messukylä-Ruovesi-kohteen väliin, mutta kaksi muuta ovat kohdetta Messukylä-Ruovesi. Tämän inventoinnin yhteydessä käytettiin alueista termejä Lintukalliontie 1, 2 ja 3. Messukylä-Ruovesi-kohdetta on myös tutkittu 2012 (Luoto) maakaapeloinnin kaivuutyön yhteydessä. Tällöin valvottu alue ylsi pohjoisimmillaan Lintukalliontie-kohteen ja Messukylä-Ruovesi-kohteen väliin ja sisälsi lisäksi kohteen Messukylä-Ruovesi. Valvonnan yhteydessä käytettiin valvotuista alueista nimityksiä Linjaosa A, B ja C.

Rekisterissä (Tampereen museoiden Siiri-tietokanta ja Kulttuuriympäristön palveluikkuna) Lintukalliontie-kohteen kuvaukseen onkin lipsahtanut epähuomiossa kuvaukset nimenomaan

näistä kahdesta kaakkoisimmasta nykyisen Lintukalliontien alueesta, jotka kuvaavat todellisuudessa aluetta Lintukalliontie-kohteen ja Messukylä-Ruovesi-kohteen välillä sekä Messukylä-Ruovesi-kohdetta. Rekisterissä on Lintukalliontie-kohteen kuvauksessa myös maininta eriävästä nimityksestä Luodon 2010 ja Mikroliitin 2010 raportin välillä. Luodon 2010 raportin kohde numerolla 16 Nurmi-Kangasala Nurmi ei liity Lintukalliontie nimiseen kohteeseen, vaan saman nykytien nimeltä Lintukalliontie varrella olevaan kohteeseen, jonka nimi rekisterissä on Nurmi-Kangasala Nurmi. Nurmi-Kangasala Nurmi -kohde on Lintukalliontie-kohteesta noin 200 metriä luoteeseen. Lintukalliontie-kohde on ollut vuoden 2010 täydennysinventoinnin tutkimusalueen rajan ulkopuolella ja ei näin ollen ole ollut osana kyseistä inventointia. Myöskään Mikroliitin 2010 inventointi ei ulotu Lintukalliontie-kohteeseen asti vaan Mikroliitin tutkimusalue kattaa Lintukalliontie-kohteen vuoden 2011 täydennysinventointiraportissa. Lisäksi Lintukalliontien myötäinen osuus, joka on rekisterissä nimellä Messukylä-Ruovesi tielinja, on pikemminkin osa Nurmi-Kangasala paikallistielinjaa Kangasalan Vesijärven ja Messukylän Nurmen välillä, joka yhdistyy Nurmen kylän kohdalla Kaitavedentien ja Lintukalliontien risteyksessä pohjoiseteläsuuntaiseen Messukylä-Ruovesi tielinjaan. Kyseinen tielinja näkyy myös useilla historiallisilla kartoilla. (Ks. kartat: Lilius 1792; Alanen & Kepsu 1989, 298, 304, 310, 316; Harju & Lappalainen 2010, 173, 197 ja raportit: Luoto 2010: 93–95; Poutiainen et al. 2010: 4, 8, 10; Luoto 2012: 2; Lesell & Raninen 2015: 7).

Rekisterissä (Kulttuuriperinnön palveluikkuna) kohdenimellä Nurmi-Kangasala Nurmi kohteen kuvauksessa sekä kohdassa *tutkimukset* mainitaan, että Vanha tielinja paikannettiin vuoden 2012 kenttätutkimuksessa ja viitataan Mikroliitti Oy:n *Tampere Nurmi Vanhan tielinjan kartoitus 2012* nimiseen raporttiin. Kyseisen tutkimuksen löydetty tielinja on kuitenkin noin 500 metriä etelälounaaseen Nurmi-Kangasala Nurmi -kohteesta.



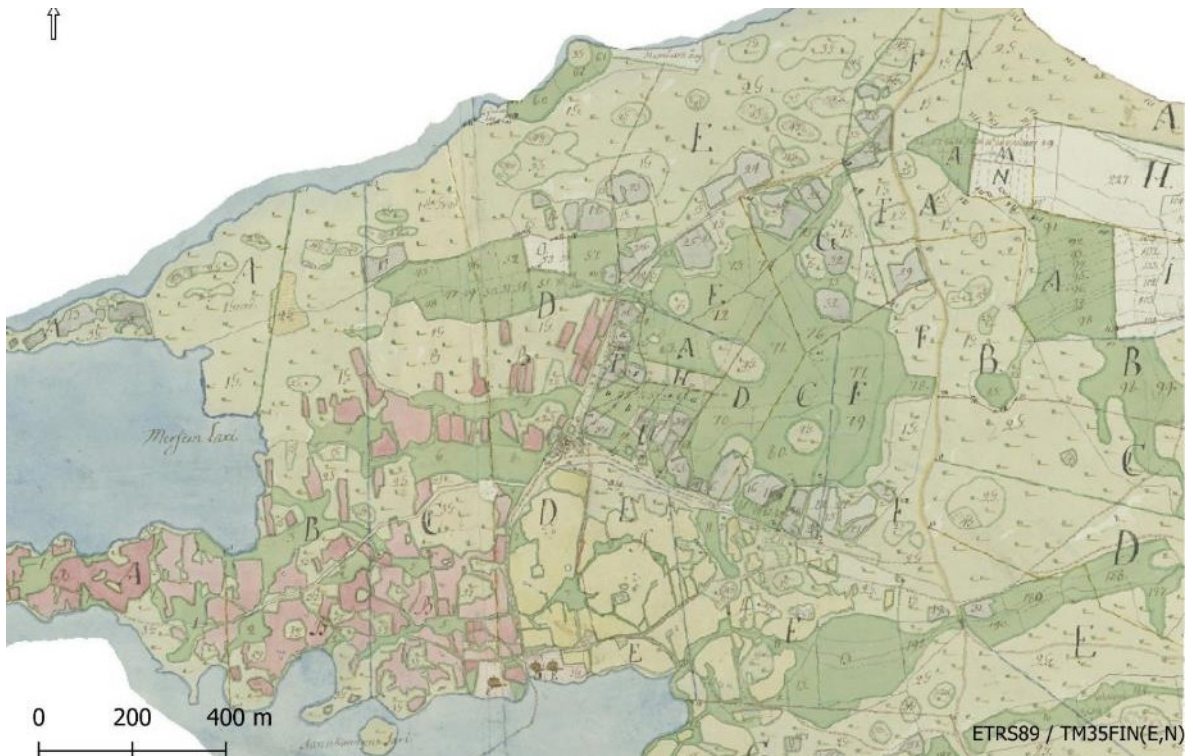
Kuva 2. Peltoaukeaa keväällä 2024. Kuvattu koilliseen.

Inventoinnin maastotyöt suoritettiin FM arkeologi Kalle Luodon ja arkeologian opiskelijan HuK Meri Leppäsalkon toimesta 18.9., 27.10., 30.10., 7.11.2023 sekä 18.4. ja 7.5.2024. Maastossa tarkasteltiin silmämääräisesti selvitysalueen muuttuvan maankäytön alueita ja havainnot kirjattiin ylös sanallisesti, käsiGPS-paikantimella (Garmin GPSmap 66i ja Garmin GPSmap 64s, tarkkuus +/- 5–10 m) sekä valokuvaamalla. Maastotöiden apuna käytettiin metallinilmaisinta. Lisäksi maastossa suoritettiin peltoalueilla pintapoimintaa, dokumentoitiin havaitut rakenteet ja ilmiöt sekä kaivettiin koekuoppa ja koepistoja erityisesti irtolöytökohteilla. Historiallisen ajan kohteiden suhteen maastossa tarkastettiin, tutkittiin ja dokumentoitiin esitutkimusten aikana paikannettuja potentiaalisia kohteita.

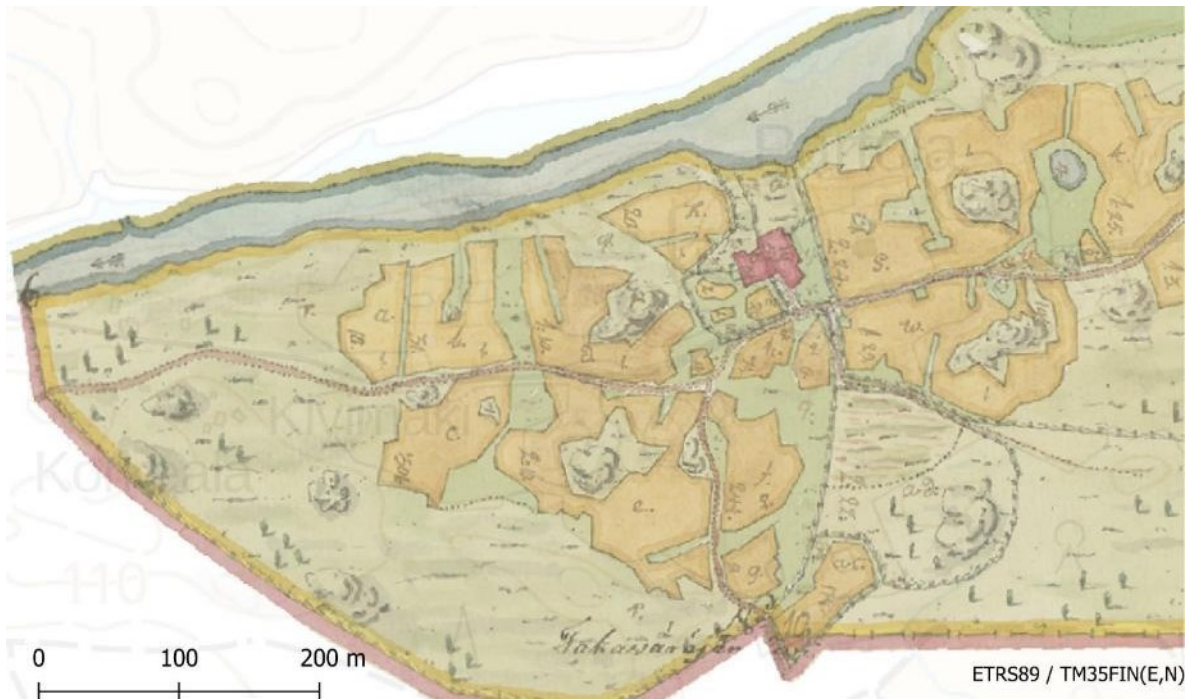
Raportointivaiheessa analysoitiin maastotöiden yhteydessä kerätty aineisto sekä laadittiin raportti ja siihen liittyvät kartat. Raportin koordinaatit on ilmoitettu ETRS-TM35FIN - järjestelmän mukaisina. Inventointiin liittyvät digitaalivalokuvat ja raportin alkuperäiskappale on arkistoitu Heilu Oy:n arkistoon Tampereella.

5 Vanhat kartat

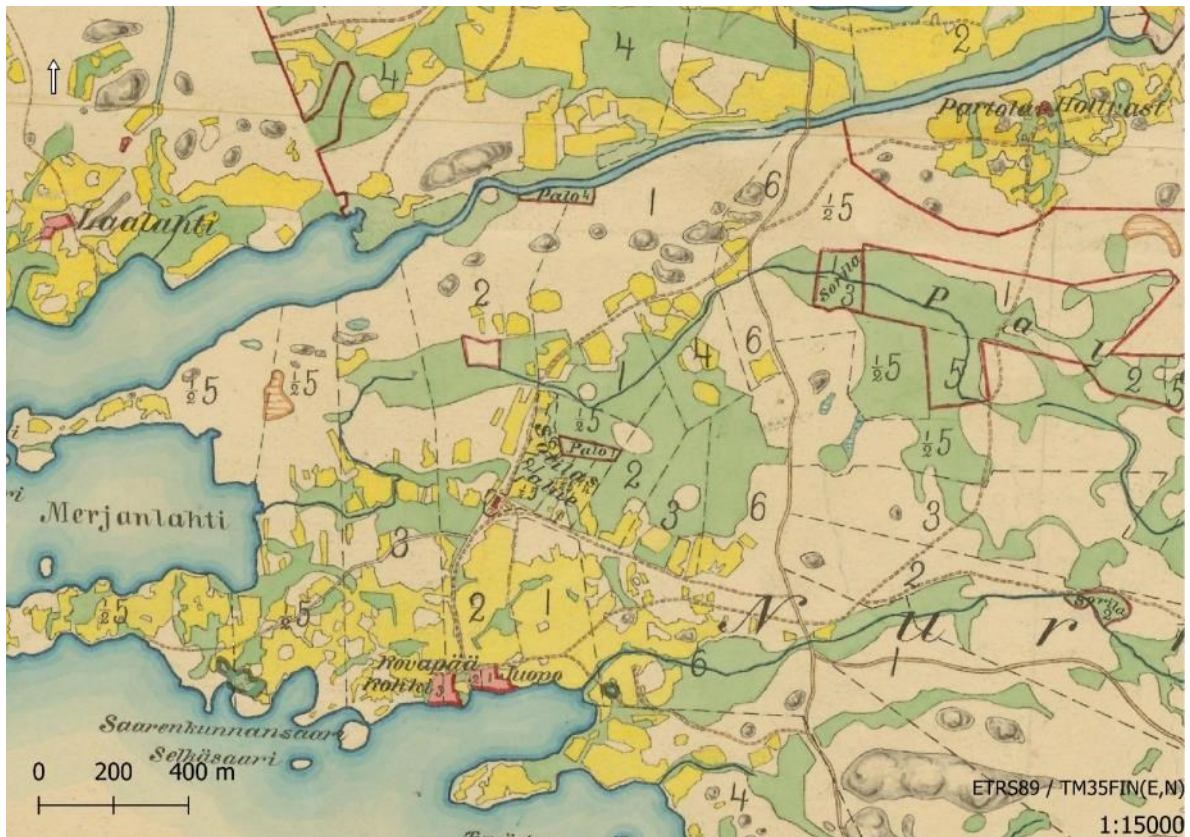
Oskari-karttapalvelusta tarkastettiin erityisesti alueesta tehtyjä isojakokarttoja 1700- ja 1800-luvuilta. Näiltä kartoilta paikannettiin esitöiden aikana Partolan ja Nurmen kylä välinen rajalinja sekä Laalahden ja Palon kylien ulkoniityt aivan alueen pohjoisrajalla sekä useampia Palon ja Sorilan kylien ulkopalstoja. Lisäksi paikannettiin neljä mahdollista historiallista kylätonttia ja yksi sillan paikka, joita ei maastotarkastuksen yhteydessä löydetty. Partolan kylän isojakokartalla vuodelta 1764 (Rehnström) ja Nurmen isojakokartalla vuodelta 1792 (Florin) näkyy selvitysalueella erityisesti Partolan ja Nurmen kylän välinen raja (Kartta 1 ja Kartta 2).



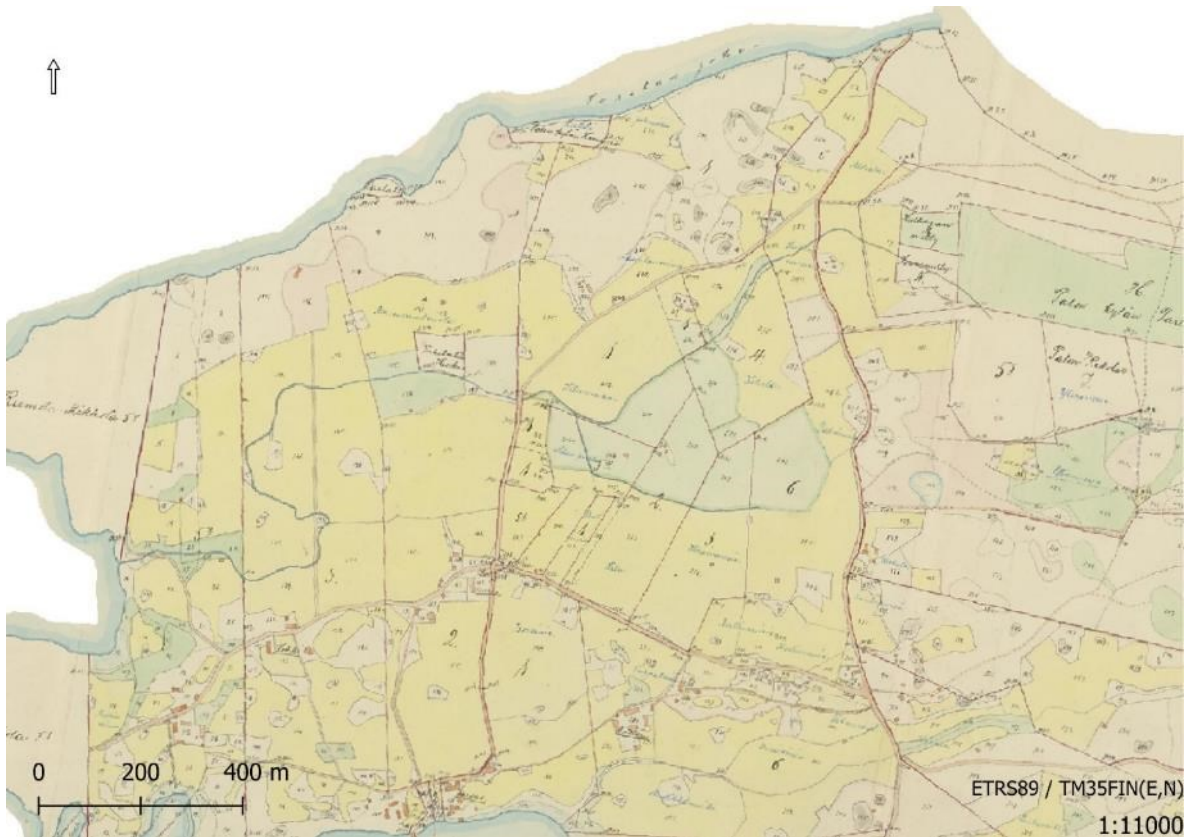
Kartta 1. Ote isojakokartasta 1792 (Florin). Kartassa näkyy oikeassa yläkulmassa Partolan ja Nurmen kylän välinen rajalinja, pohjoiseteläsuunnassa kartan vasemman puolen läpi kulkeva Messukylä-Ruovesi tielinja, Kovapään, Juopon ja Kokin kylätontit merkittyinä punaisilla taloilla kartassa alhaalla keskellä, sekä Partolan kylän Hempuran talon ulkopalsta ja Laalahden kylän ulkopalsta kartan yläosassa.



Kartta 2. Ote isojakokartasta 1764 (Rehnström). Kartassa näkyy Nurmen ja Partolan kylän välinen rajalinja sekä Partolan kylän talo.



Kartta 3. Ote pitäjänkartasta 1906–07. Kartassa näkyy oikeassa yläkulmassa Partolan ja Nurmen kylän välinen rajalinja, pohjois-eteläsuunnassa kartan vasemman puolen läpi kulkeva Messukylä-Ruovesi tielinja, Kovapään, Juopon ja Kokin kylätontit merkittyinä punaisilla taloilla kartassa alhaalla keskellä sekä Sorilan ja Palon kylien ulkopaloja.



Kartta 4. Ote isojakokartasta 1905 (Borgenström). Kartassa näkyy oikeassa yläkulmassa Partolan ja Nurmen kylän välinen rajalinja, pohjoiseteläsuunnassa kartan vasemman puolen läpi kulkeva Messukylä-Ruovesi tielinja, sekä Laalahden, Sorilan ja Palon ulkopaloja, kuten aikaisemmissakin kartoissa.

6 Maastotyöt

Inventoinnin maastotyöt suoritettiin FM arkeologi Kalle Luodon ja arkeologian opiskelijan HuK Meri Leppäsalko toimesta 18.9., 27.10., 30.10., 3.11., 7.11.2023 sekä 18.4. ja 7.5.2024. Maastossa tarkasteltiin silmämääräisesti selvitysalueen muuttuvan maankäytön alueita ja havainnot kirjattiin ylös sanallisesti, käsiGPS-paikantimella (Garmin GPSmap 66 ja Garmin GPSmap 64s, tarkkuus +/- 5–10 m) sekä valokuvaamalla. Maastotöiden apuna käytettiin metallinilmaisinta erityisesti irtolöytökohteiden tutkimisen yhteydessä. Lisäksi maastossa dokumentoitiin havaitut rakenteet ja ilmiöt sekä pyrittiin selvittämään tarkemmin niiden luonnetta kaivamalla koekuoppa Juoponlahti 2 kohteella. Esihistoriallisen ajan kohteiden osalta kaivettiin koepistoja erityisesti irtolöytökohteilla, joista esihistoriaan viittaavia irtolöytöjä oli tehty sekä potentiaaliin maastonkohtiin. Historiallisen ajan kohteiden suhteen maastossa tarkastettiin, tutkittiin ja dokumentoitiin esitutkimusten aikana paikannettuja potentiaalisia kohteita.

Maastossa tarkastettiin erityisesti kaavan suunnittelualan kiinteät muinaisjäänköhteet Nurmi (Nurmis) (1000008706), Messukylä – Ruovesi Nurmi 1 (1000018826), Messukylä – Ruovesi Nurmi 2 (1000018827), Messukylä – Ruovesi Nurmi 3 (1000018832); mahdolliset muinaisjäänköhteet Juoponlahti 1 (1000008709), Juoponlahti 2 (1000008710); muu kohde

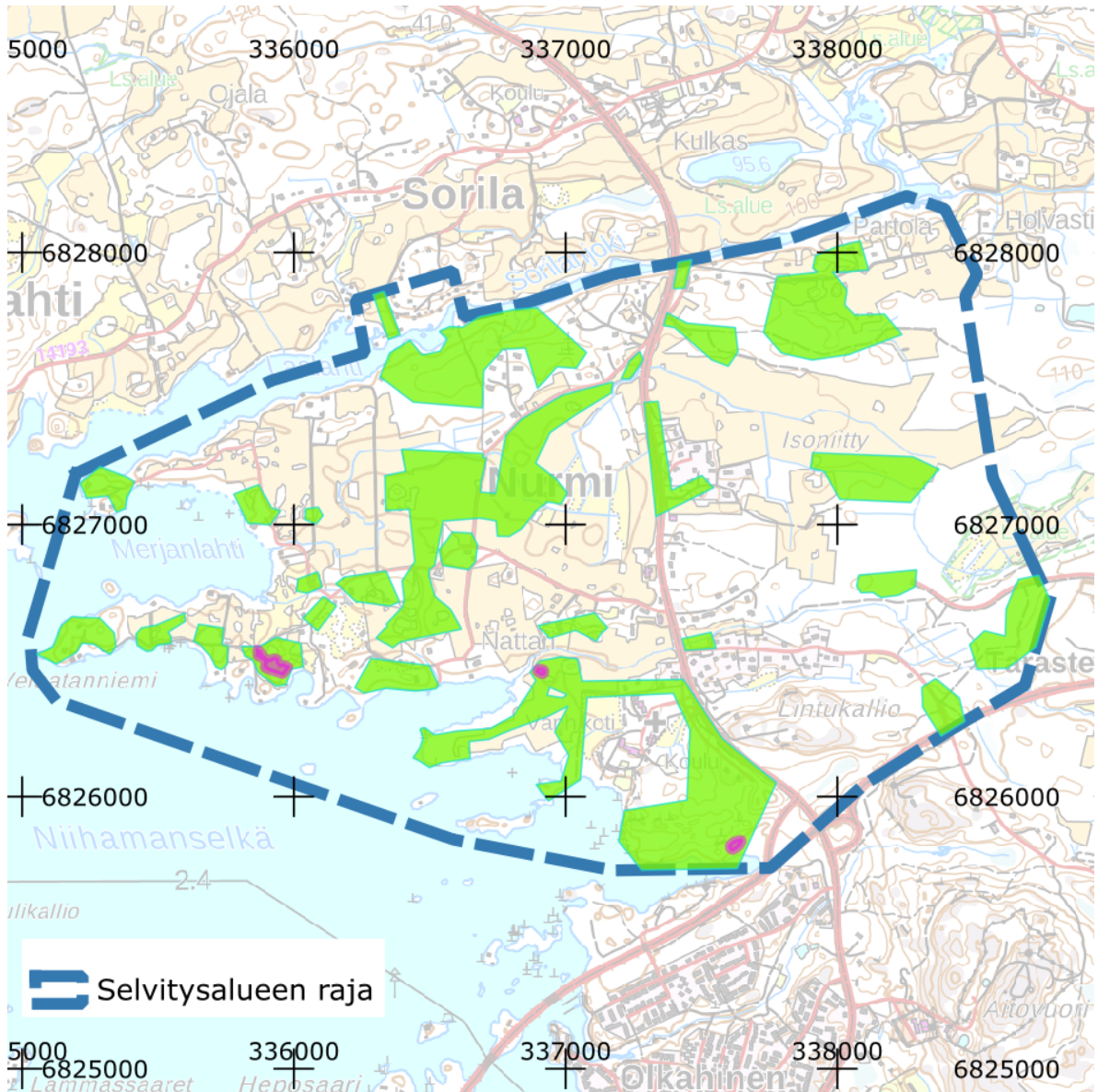
Kovapään historiallinen asuinpaikka (1000018839), muu kulttuuriperintökohde Aitoranta (1000018838) ja irtolöytöpaikat Hangaslahti (1000027074), Ketara (1000008714) ja ILM21876 sekä muuttuvan maankäytön alueita. Muuttuvan maankäytön alueista Korkealan, Isoniityn ja Sorrin ympäristössä sijaitsevat muuttuvan maankäytön alueet tarkastettiin silmämääräisesti käymällä alue läpi maastossa. Isoniityn kohdalla suoritettiin pintapoimintaa pellon korkeammalla sijaitsevilla kohdilla. Sorrin kohdalla alueen tarkastuksen yhteydessä todettiin maasto suurimmalta osalta hyvin kosteaksi ja epäsuotuisaksi uusien kohteiden löytymisen kannalta. Alueen etelärajalla myöhempi maankäyttö on muokannut ympäristöä.



Kuva 3. Näkymä Velaatanniemen kärjestä kohti länttä.



Kuva 4. Metallinilmaisinhavainnointia Pihlajamäen eteläpuolella.



Kartta 5. Maastossa tarkastetut alueet 2023 ja 2024. MK 1 : 25 000.

Vihreällä merkityt alueet tarkastettu maastossa ja violetilla värillä merkityt alueet tarkastettu metallinilmaisimella.

7 Kohteet

Taulukko 2. Kiinteät muinaisjäännökset.

| Kohde numero | Kohdenimi | Kohdetyyppi | Ajoitus |
|--------------|---------------------------|--------------------------------------|------------------------------|
| 1 | Nurmi (Nurmis) | asuinpaikat, kylänpaikat | historiallinen |
| 2 | Messukylä-Ruovesi Nurmi 1 | kulkuväylät, tienpohjat | historiallinen |
| 3 | Messukylä-Ruovesi Nurmi 2 | kulkuväylät, tienpohjat | historiallinen |
| 4 | Messukylä-Ruovesi Nurmi 3 | kulkuväylät, tienpohjat | historiallinen, 1600-luku |
| 5 | Partola (Pardola) | asuinpaikat, kylänpaikat | historiallinen |
| 6 | Näätäsuu | työ- ja valmistuspaikat, tervahaudat | historiallinen |
| 7 | Sorri 2 | työ- ja valmistuspaikat, hiilimiilut | historiallinen |
| 8 | Nurmi Palo 1 | kivirakenteet, rajamerkit | historiallinen |
| 9 | Partola 1 | kivirakenteet, rajamerkit | historiallinen |
| 10 | Partola 2 | kivirakenteet, rajamerkit | historiallinen |
| 11 | Partola 3 | kivirakenteet, rajamerkit | historiallinen |

Taulukko 3. Muut kulttuuriperintökohteet.

| Kohde numero | Kohdenimi | Kohdetyyppi | Ajoitus |
|--------------|-------------------|--|----------------|
| 12 | Kovapää | asuinpaikat | historiallinen |
| 13 | Aitoranta | työ- ja valmistuspaikat, viljelyröykkiöt | historiallinen |
| 14 | Lintukalliontie | kulkuväylät | historiallinen |
| 15 | Aromäki | kivirakenteet, kivivallit | historiallinen |
| 16 | Nurmi 1 | työ- ja valmistuspaikat, viljelyröykkiöt | historiallinen |
| 17 | Lauritanhuanhaara | työ- ja valmistuspaikat, viljelyröykkiöt | historiallinen |
| 18 | Nurmi Palo 2 | kivirakenteet, rajamerkit | historiallinen |

Taulukko 4. Muut kohteet.

| Kohde numero | Kohdenimi | Kohdetyyppi | Ajoitus |
|--------------|-----------------------|-------------------------|---------------------------|
| 19 | Juoponlahti 1 | kivirakenteet, kellarit | historiallinen |
| 20 | Juoponlahti 2 | kivirakenteet röykkiöt | historiallinen |
| 21 | Nurmi-Kangasala Nurmi | kulkuväylät, tienpohjat | historiallinen |
| 22 | Aromäki 2 | kivirakenteet, kellarit | historiallinen, 1900-luku |

Taulukko 5. Löytöpaikat.

| Kohde numero | Kohdenimi | Kohdetyyppi | Ajoitus |
|--------------|---------------|------------------------------|---|
| 23 | Hangaslahti | löytöpaikat, irtolöytöpaikat | historiallinen aika? |
| 24 | Nattariina | löytöpaikat, irtolöytöpaikat | historiallinen aika? |
| 25 | Ketara | löytöpaikat, irtolöytöpaikat | kivikautinen, mesoliittinen, neoliittinen |
| 26 | Juoponlahti 3 | löytöpaikat, irtolöytöpaikat | kivikautinen |
| 27 | Pihlajamäki | löytöpaikat, irtolöytöpaikat | historiallinen aika? |

Yleiskartta kohteiden sijainnista.



Kartta 6. Yleiskartta kohteiden sijainnista.

7.4 Kiinteät muinaisjäännökset

7.4.1 Nurmi (Nurmis)

Nimi: Nurmi (Nurmis)

Kunta: Tampere

Muinaisjäännöstunnus: 1000008706

Muinaisjäännösstatus: kiinteä muinaisjäännös

Muinaisjäännöstyyppi: asuinpaikat, kylänpaikat

Ajoitus: historiallinen

Aiemmat tutkimukset: Kalle Luoto/Pirkanmaan maakuntamuseo inventointi 2006, Kirsi Luoto/Pirkanmaan maakuntamuseo inventointi 2010

Koordinaatit: N 6826455 E 336396 Z 100–105 m mpy

Koordinaattiselite: läntisen osan keskikoordinaatti

Kohteen kuvaus

Kohde sijaitsee noin 1,9 kilometriä kaakkoon Aitolahden kirkosta ja on Näsijärveen kuuluvan Juoponlahden rannalla. Kohde kuuluu Nurmen kylän alueeseen ja on osittain nykyisen Nurmen työväentalon alueella. Kohteen maasto on osittain pihapiiriä ja osittain pusikoittunutta joutomaata ja sijaitsee selkeällä rantaterassilla. Kylätontin itäosa, jolla isojakokartan perusteella Juopon ja Kovapään talot ovat sijainneet on nykyään Aitolahden työväentalo, joka on entinen Juopon päärakennus. Kyseessä on hirsinen harkoille perustettu rakennus. Kylätontin kaikista itäisin osa on tuhoutunut nykyisen asuinrakennuksen perustustöissä ja pihan muokkaamisen yhteydessä. (Luoto 2010: 24–26; Tampereen museoiden Siiri-tietopalvelu.)

Keskiajalle palautuva Nurmen kylä on mahdollisesti mainittu historiallisissa lähteissä jo vuonna 1514. 36 vuotta myöhemmin kylässä on ollut seitsemän tilaa: Juopo, Kovapää, Kokki, Ketara, Mikkola, Nattari ja Nivari eli Antila, joista jälkimmäinen yhdistettiin Ketaraan 1570-luvulla. (Arajärvi 1954: 41–42; Luoto 2010: 24; Tampereen museoiden Siiri-tietopalvelu; Kulttuuriympäristön palveluikkuna.) Nykyään kylätontin alueella on yksi vanha kantatila edelleen toiminnassa. Alueella sijaitsee kolme asuttua rakennusta: Läntisin näistä on Saarenkanta eli Vanha Kokki. Sen vieressä idässä sijaitsee Aitolahden työväentalo. Saarenkanta eli Vanha Kokki on yksi kylän kantatiloista. Alueen vanhin rakennus on vuodelta 1797 ja sen pohjoispää on purettu 1938 ja rakennettu uudelleen 1985. Nykyisin kesäasuntona toimivarakennus on alun perin tehty työväen asuinrakennukseksi. Lisäksi alueella sijaitsi nykyään 1960-luvulla perustusten painumisen vuoksi purettu 1700-luvun lopun päärakennus ja viimeistään 1800-luvulta oleva hirsinen heinä lato ja kaksiosainen aitta. (Jaakola 2008: 43; Luoto 20210: 24.)

Alueella on säilynyt useita kivirakenteita, joista osa nuoria. Lisäksi alueella on kaksi mahdollisesti viljelyröykkiötä (röykkiö A ja sen viereinen röykkiö) sekä kolme muuta lähempänä vesirajaa sijaitsevaa röykkiötä (röykkiöt B, C ja D) ja röykkiöstä D lähtevä kiviaita. Röykkiö A koostuu pienistä kivistä ja on halkaisijaltaan noin 2,5 m ja noin 1 m korkea. Se sijaitsee itäisimmän piharakennuksen päädyssä ja on informantin antaman tiedon mukaan mahdollisesti resentti peltoraunio. Röykkiö B on 10–20 cm halkaisijaltaan olevista kivistä maakiven luoteispuolelle kasattu ja halkaisijaltaan noin metrin. Se sijaitsee rannassa noin 25 m pääarakennuksesta. Röykkiö C sijaitsee noin 2 m vesirajasta. Se on muodoltaan pitkänomainen, sen halkaisija on 2 m ja se on noin puoli metriä korkea. Röykkiön kivet ovat 20–30 cm halkaisijaltaan ja saattavat olla osittain tulen rapauttamia. Noin metrin päässä röykkiö C:stä sijaitsee röykkiö D, joka on noin 1,5 m halkaisijaltaan ja noin 40 cm korkea. Röykkiön kivet ovat halkaisijaltaan noin 40 cm. Röykkiöstä lähtee länteen noin 30–40 cm korkea kiviaita, joka on enimmillään noin metrin leveä. (Luoto 2010: 24–26.)

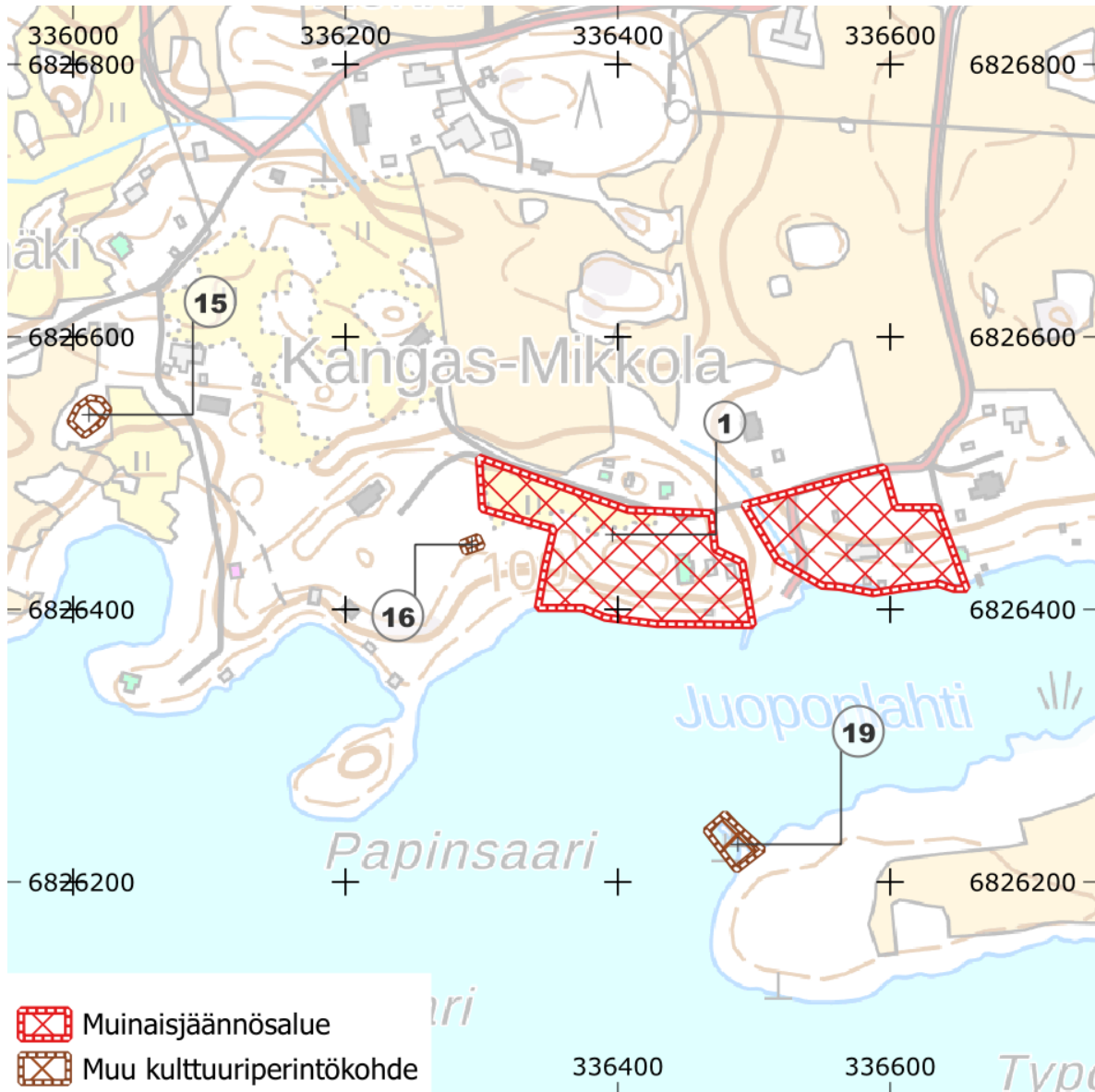
Saarenkannan nykyisen tilan pääarakennuksen länsipuolella sijaitsee kivien ja tiilen sekainen noin 3 x 2 m maakuoppu, joka on tiedonantajan mukaan vuonna 1938 puretusta leivinuunista. Tilan länsipuolisella mäellä on vuoden 2006 inventoinnissa havaittu lukuisia kivirakenteita ja maakuoppia, jotka on vuoden 2010 inventoinnissa todettu jäännöksiksi neljästä 1700–1800-luvun aitasta. Aittojen eteläpuolella on lisäksi kaksi perunakuoppaa, joista toisen käyttö on mahdollisesti ulottunut 1900-luvulle. Kyseisellä mäellä on myös mahdollisesti vanhan riihirakennuksen perustaa jäljellä. (Luoto 2010: 24–26.)

Havainnot

Maastohavaintojen perustella alueen kuvaus pitää paikkansa.



Kuva 5. Kylätontin pihapiiriä syksyllä 2023.



Kartta 7. Kohteen 1 kartta. MK 1 : 5000.

7.4.2 Messukylä-Ruovesi Nurmi 1

Nimi: Messukylä-Ruovesi Nurmi 1

Kunta: Tampere

Muinaisjäännöstunnus: historiallinen

Muinaisjäännösstatus: kiinteä muinaisjäännös

Muinaisjäännöstyyppi: kulkuväylät, tienpohjat

Ajoitus: historiallinen

Aiemmat tutkimukset: Kirsi Luoto/Pirkanmaan maakuntamuseo inventointi 2010

Koordinaatit: N 6826075 E 337545 Z 110 m mpy

Koordinaattiselite: keskikoordinaatti

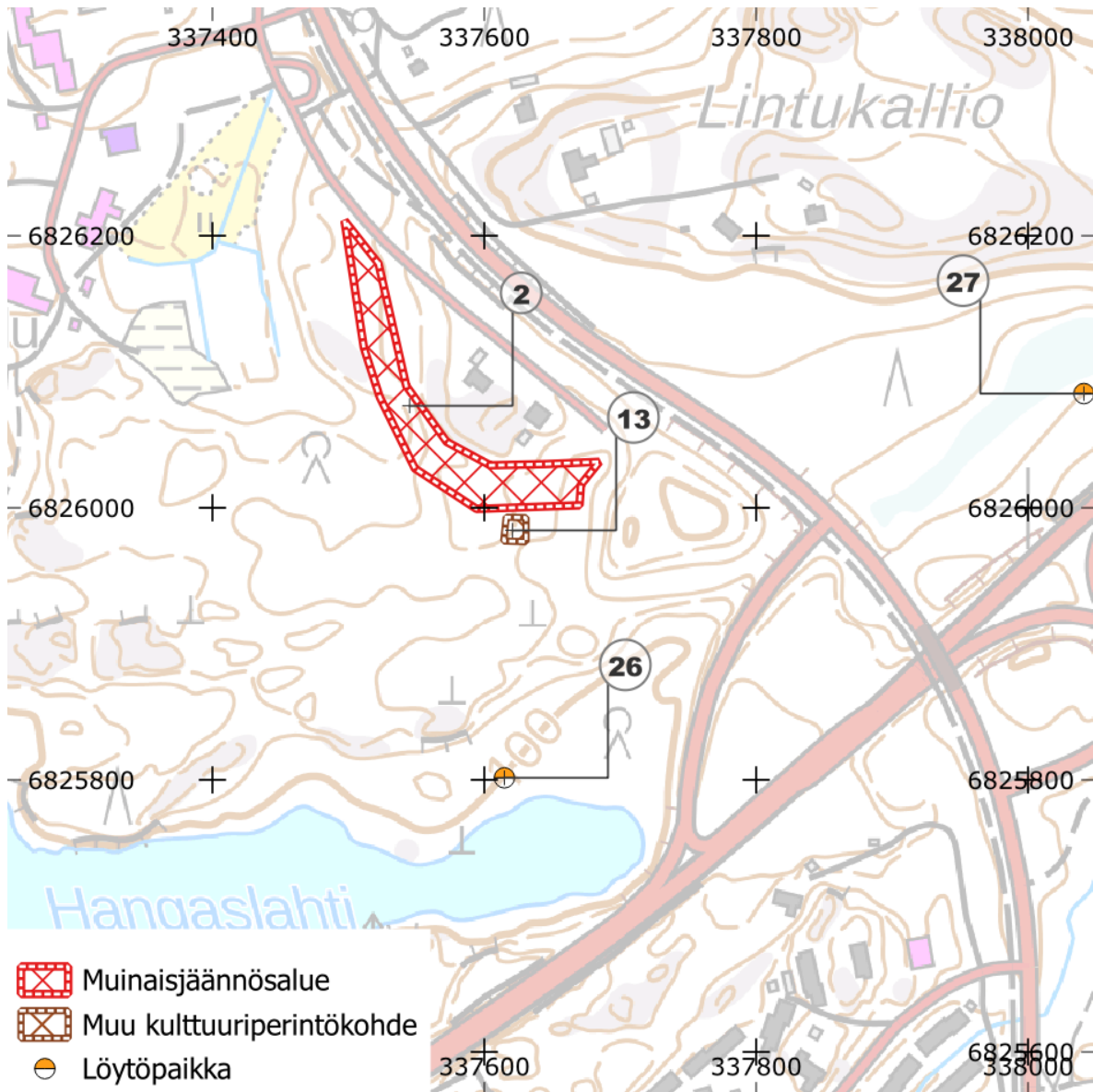
Kohteen kuvaus

Kohde sijaitsee noin 3 kilometriä kaakkoon Aitolahden kirkosta. Se on valtatie 9:n pohjoispuolella ja Kaitavedentien länsipuolella sijaitsevalla sekametsäalueella. Kohteesta 330 metriä pohjoiseen sijaitsee kohde Messukylä - Ruovesi Nurmi 2 ja 880 metriä koilliseen historiallinen kylänpaikka Nurmi (Nurmis). (Luoto 2010: 58–88; Tampereen museoiden Siiri-tietopalvelu; Kulttuuriympäristön palveluikkuna.) Messukylä-Ruovesi tielinja esiintyy 1600-luvun pitäjänkartassa. Tie kulkee Messukylän kirkolta Nurmin ja Sorilan kylien halki pohjoiseen seuraten Näsijärven rantaa läpi Kämmeniemen ja Teiskon päätyen Ruoveden pitäjän rajalle. Tie on merkitty Kuninkaan kartaston (Alanen & Kepsu 1989, 298, 304, 310, 316) ja Kuninkaan Tiekartaston (Harju & Lappalainen 2010, 173, 197) karttoihin. Messukylä-Ruovesi tielinja on yhdistänyt Messukylän ja Ruoveden pitäjiä, ja sen varrelle on myös syntynyt Teiskon kappeli. Kappelin syntynyt mahdollisesti vuoden 1636 tienoilla (Arajärvi 1954, 451; Luoto 2010: 59). Tie on kulkenut suurin piirtein samalla sijallaan aina 1960-luvulle saakka, jolloin Kaitavedentietä (tie 338) uudistettiin ja tielinjausta muutettiin paikoin jopa useita kymmeniä metrejä Nurmen ja Sorilan kylien alueella. Tielinja on asemoitu nykyiselle peruskartalle Nurmin ja Sorilan kylien isojakokarttoja (Lilius 1792; Rehström 1764) käyttäen. (Luoto 2010: 58–88; Tampereen museoiden Siiri-tietopalvelu; Kulttuuriympäristön palveluikkuna.)

Luodon (2010: 58–88) mukaan kohteen alueella kulkee nykyisin polku. Kartalle asemoitu tielinja kulkee muutamia kymmeniä metrejä lounaaseen kuin maastossa havaittu polku. Vuodelta 1946 olevassa ilmakuvasa tielinja näkyy selvästi käytössä olevana peltotienä. Tielinja erottuu kohteen alueella paikoitellen maastossa mahdollisena kahtena raivausröykkiönä, joista toinen on noin 3 x 4 m ja alle puoli metriä korkea. Röykkiöiden kohdalla tielinja erottuu maastosta selkeämmin. (Luoto 2010: 58–88; Tampereen museoiden Siiri-tietopalvelu; Kulttuuriympäristön palveluikkuna.)

Havainnot

Tarkastuksen yhteydessä todettiin, että kohde on pysynyt ennallaan ja sen rajaus täsmää.



Kartta 8. Kohteen 2 sijainti. MK 1 : 5000.



Kuva 6. Messukylä-Ruovesi Nurmi 1 säilynyttä linjaa itään. Kuvassa tielinja vasemmassa puoliskossa kuvaa ja soikealla raivausröykkiö.

7.4.3 Messukylä-Ruovesi Nurmi 2

Nimi: Messukylä-Ruovesi Nurmi 2

Kunta: Tampere

Muinaisjäännöstunnus: 1000018827

Muinaisjäännösstatus: kiinteä muinaisjäännös

Muinaisjäännöstyyppi: kulkuväylät, tienpohjat

Ajoitus: historiallinen

Aiemmat tutkimukset: Kirsi Luoto/Pirkanmaan maakuntamuseo inventointi 2010

Koordinaatit: N 6826565 E 337445 Z 113 m mpy

Koordinaattiselite: keskikoordinaatti

Kohteen kuvaus

Kohde sijaitsee noin 2,8 kilometriä Aitolahden kirkosta itäkaakkoon sijaitsevassa Kaitavedentien ja Lintukallion risteyksessä sekä sen pohjoispuolella. Kohde kulkee linjassa kaitaveden tien kanssa noin 80 metrin matkan. Kohteen säilyneet osat ovat aivan Kaitavedentien itäpuolella kulkevan kevyenliikenteenväylän tuntumassa. Risteyksen eteläpuoleisella alueella taas kohde on tuhoutunut kevyenliikenteenväylän rakentamisen yhteydessä. Kohteen päällä kasvaa nuoria mäntyjä. Kohteesta noin 350 metriä etelään sijaitsee kohde Messukylä - Ruovesi Nurmi 1 ja noin 440 metriä pohjoiseen kohde Messukylä - Ruovesi Nurmi 3. Noin 800 metriä länteen kohteesta sijaitsee historiallinen kyläpaikka Nurmi (Nurmis). (Luoto 2010: 58–88; Tampereen museoiden Siiri-tietopalvelu; Kulttuuriympäristön palveluikkuna.)

Messukylä-Ruovesi tielinja esiintyy 1600-luvun pitäjänkartassa. Tie kulkee Messukylän kirkolta Nurmin ja Sorilan kylien halki pohjoiseen seuraten Näsijärven rantaa läpi Kämmeniemen ja Teiskon päätyen Ruoveden pitäjän rajalle. Tie on merkitty Kuninkaan kartaston (Alanen & Kepsu 1989, 298, 304, 310, 316) ja Kuninkaan Tiekartaston (Harju & Lappalainen 2010, 173, 197) karttoihin. Messukylä-Ruovesi tielinja on yhdistänyt Messukylän ja Ruoveden pitäjiä, ja sen varrelle on myös syntynyt Teiskon kappeli. Kappelin syntynyt mahdollisesti vuoden 1636 tienoilla (Arajärvi 1954, 451; Luoto 2010: 59). Tie on kulkenut suurin piirtein samalla sijallaan aina 1960-luvulle saakka, jolloin Kaitavedentietä (tie 338) uudistettiin ja tielinjausta muutettiin paikoin jopa useita kymmeniä metrejä Nurmen ja Sorilan kylien alueella. Tielinja on asemoitu nykyiselle peruskartalle Nurmin ja Sorilan kylien isojakokarttoja (Lilius 1792; Rehnström 1764) käyttäen. (Luoto 2010: 58–88; Tampereen museoiden Siiri-tietopalvelu; Kulttuuriympäristön palveluikkuna.)

Luodon (2010: 58–88) mukaan risteyskohdan pohjoispuolisella alueella kulkee 1960-luvulla käytössä olleen tien linjaus ja tie erottuu maastossa noin kolme metriä leveänä penkereenä ja sen molemminpuolisina ojina.

Havainnot

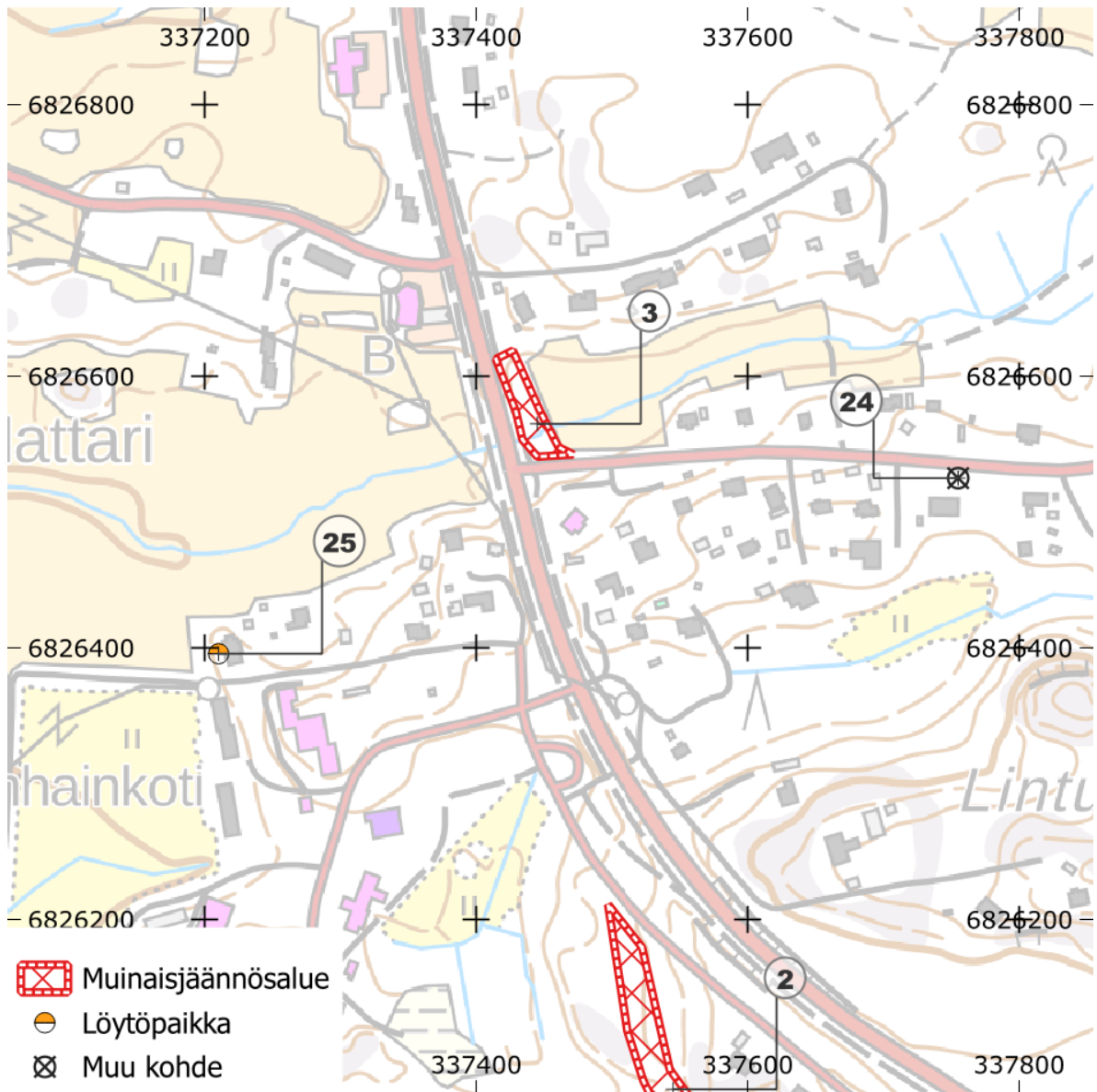
Tarkastuksen yhteydessä todettiin, että kohde on pysynyt ennallaan ja sen rajaus täsmää.



Kuva 7. Messukylä-Ruovesi Nurmi 2 säilynyttä linjaa pohjoiseen.



Kuva 8. Messukylä-Ruovesi Nurmi 2 säilynyttä linjaa etelään.



Kartta 9. Kohteen 3 sijainti. MK 1 : 5000.

7.4.4 Messukylä-Ruovesi Nurmi 3

Nimi: Messukylä-Ruovesi Nurmi 3

Kunta: Tampere

Muinaisjäännöstunnus: 1000018832

Muinaisjäännösstatus: kiinteä muinaisjäännös

Muinaisjäännöstyyppi: kulkuväylät, tienpohjat

Ajoitus: historiallinen, 1600-luku

Aiemmat tutkimukset: Kirsi Luoto/Pirkanmaan maakuntamuseo inventointi 2010

Koordinaatit: N 6827265 E 337360 Z 100–105 m mpy

Koordinaattiselite: pohjoisemman tieosuuden keskikoordinaatti

Kohteen kuvaus

Kohde sijaitsee noin 2,5 kilometriä itään Aitolahden kirkosta. Kohde on Kaitavedentien itäpuolella sijaitsevalla omakotitalo- ja peltoalueella. Kohteen eteläpuolella sijaitsee noin 440 metrin päässä kohde Messukylä - Ruovesi Nurmi 2 ja noin kilometrin päässä lounaassa historiallisen ajan kylänpaikka Nurmi (Nurmis). (Luoto 2010: 58–88; Tampereen museoiden Siiri-tietopalvelu; Kulttuuriympäristön palveluikkuna.) Messukylä-Ruovesi tielinja esiintyy 1600-luvun pitäjänkartassa. Tie kulkee Messukylän kirkolta Nurmin ja Sorilan kylien halki pohjoiseen seuraten Näsijärven rantaa läpi Kämmeniemen ja Teiskon päätyen Ruoveden pitäjän rajalle. Tie on merkitty Kuninkaan kartaston (Alanen & Kepsu 1989, 298, 304, 310, 316) ja Kuninkaan Tiekartaston (Harju & Lappalainen 2010, 173, 197) karttoihin. Messukylä-Ruovesi tielinja on yhdistänyt Messukylän ja Ruoveden pitäjiä, ja sen varrelle on myös syntynyt Teiskon kappeli. Kappelin syntynyt mahdollisesti vuoden 1636 tienoilla (Arajärvi 1954, 451; Luoto 2010: 59). Tie on kulkenut suurin piirtein samalla sijallaan aina 1960-luvulle saakka, jolloin Kaitavedentietä (tie 338) uudistettiin ja tielinjausta muutettiin paikoin jopa useita kymmeniä metrejä Nurmen ja Sorilan kylien alueella. Tielinja on asemoitu nykyiselle peruskartalle Nurmin ja Sorilan kylien isojakokarttoja (Lilius 1792; Rehnström 1764) käyttäen. (Luoto 2010: 58–88; Tampereen museoiden Siiri-tietopalvelu; Kulttuuriympäristön palveluikkuna.)

Luodon (2010: 58–88) mukaan toinen kohteen säilyneistä osista erottuu maastosta omakotitalo alueen pohjoispuolella, missä tielinja kääntyy loivasti kohti luodetta ja kulkee Kaitavedentien vieressä itäpuolella ja peltotien kohdalla sekä peltoalueella, edelleen käytössä olevana peltotienä ja metsittyneenä tienpohjana noin 90 metrin matkalla. Eteläinen mahdollisesti säilynyt osa taas kulkee alueella, jossa Kaitavedentien vieressä sijaitsevan rautakaupan pohjoispuolella tielinja kulkee pellolla ja pienessä metsikössä, jossa tiekerroksia on voinut säilyä maan alla. Kohteen tuhoutuneet osat taas sijaitsevat kyseisen rautakaupan asfaltoidulla piha-alueella, sen

pohjoispuolen tiheästi rakennetulla omakotitalo- ja piha-alueella. Lisäksi kohteen pohjoisosassa tuhoutuneeksi lasketaan alue, jossa tielinja siirtyy Kaitavedentien länsipuolelle. (Luoto 2010: 58–88; Tampereen museoiden Siiri-tietopalvelu; Kulttuuriympäristön palveluikkuna.)

Havainnot

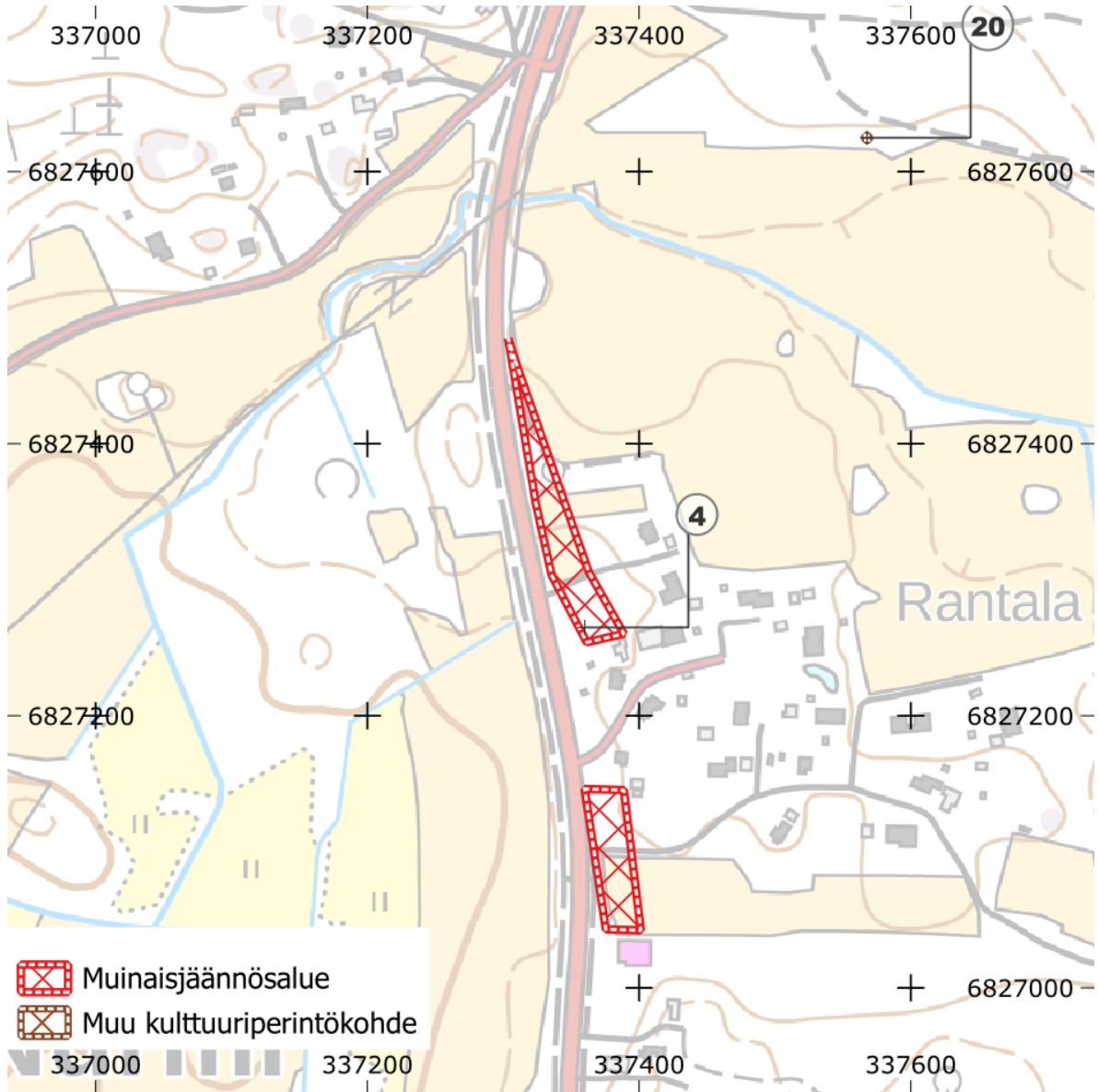
Kohteen tarkastuksen yhteydessä todettiin, että kohde on pysynyt ennallaan. Kohteen rajaus todettiin pitävän paikkansa. Vuoden 1953 peruskartalla Kaitavedentien linjaus on jo siirretty nykyiselle paikalleen ja vanhatielinja näkyy kartassa pihatienä.



Kuva 9. Messukylä-Ruovesi Nurmi 3:n pohjoisosaa pohjoiseen. Vasemmalla metsäsaareke, jonka oikeassa reunassa vanha tielinja sijaitsee.



Kuva 10. Messukylä-Ruovesi Nurmi 3 kohteen eteläosaa lounaaseen.



Kartta 10. Kohteen 4 sijainti. MK 1 : 5000.

7.4.5 Partola (Pardola)

Nimi: Partola (Pardola)

Kunta: Tampere

Muinaisjäännöstunnus: 1000018821

Muinaisjäännösstatus: kiinteä muinaisjäännös

Muinaisjäännöstyyppi: asuinpaikat, kylänpaikat

Ajoitus: historiallinen

Aiemmat tutkimukset: Kirsi Luoto/Pirkanmaan maakuntamuseo inventointi 2010

Koordinaatit: N 6827994 E 338045 Z 105–108 m mpy

Koordinaattiselite: keskikoordinaatti

Kohteen kuvaus

Kohde sijaitsee noin 3,3 kilometriä itäkoilliseen Aitolahden kirkosta ja on Sorilanjoen ja Kantapartolantien varrella sijaitsevalla peltojen ympäröimällä metsäisellä alueella. Maasto on jyrkästi pohjoiseen ja Sorilanjokea kohti viettävää ja kylätontti sijaitsee rantatöyrään päällä. Nykyään alue on suurimmaksi osaksi hoidettua piha-alueita, mutta alueen pohjoisluoteisessa osassa kasvaa sekametsää. Kohteesta 560 metriä itäkoilliseen sijaitsee Holvastin historiallinen myllynpaikka ja 650 metriä koilliseen Palon (Pahlo) historiallinen kylänpaikka. Lännessä noin 560 metrin päässä on kohde Messukylä - Ruovesi Sorila 1, historiallinen kulkuväylä. (Luoto 2010: 31; Tampereen museoiden Siiri-tietopalvelu; Kulttuuriympäristön palveluikkuna.)

Partola mainitaan ensimmäisen kerran historiallisissa lähteissä vuonna 1476. Partolan kylään kuului 1500-luvun loppupuolella Partolan ja Holvastin tilat. Partola oli aikaisemmin osa Palon kylää, jonka tiloina Partola ja Holvasti mainitaan 1540. Koska tilat sijaitsivat etäämpänä Palon kylästä, tilat erotettiin omaksi kyläkseen vuonna 1558. Partolan kylätontti esiintyy suurpiirteisesti 1600-luvun kartoissa ja tarkemmin merkittynä 1738 (Ekman) ja 1764 (Rehnström) kartoilla. (Nummi, Palokangas, Jokinen & Helsing 2007: 25; Luoto 2010: 31.)

Partolan kylätontilla sijaitsee nykyään 1900-luvun rakennuksia, mutta alueella on myös vähemmän rakennettuja alueita, joilta on havaittavissa erilaisia rakenteiden jäänteitä. Paikalla yhä seisovista rakennuksista 1940-luvulla on rakennettu päärakennus, täystiilinen navetta sekä aitta-, sauna- ja varastorakennus. Rakennuksista ainoastaan aitta-, sauna- ja varastorakennus on perustettu nurkkakiville ja päärakennuksen sekä osittain navetan perustukset ovat betoniset. Navetan itä-länsisuuntaisen siiven perustukset ovat nurkkakiviset. (Luoto 2010: 31; Tampereen museoiden Siiri-tietopalvelu; Kulttuuriympäristön palveluikkuna.)

Rakennuksen jäänteistä on Partolan päärakennuksen pohjoiskoillispuolella sijaitsevan rinteön tasaisemmalla kohdalla noin 7 x 5 m kokoinen rakennuksen jäännös, jonka luoteiskulmassa on noin 3 m halkaisijaltaan oleva todennäköinen kiukaan jäännös. Kiukaanjäännöksen pinnalla on nähtävissä muutamia kiviä sekä noin 40 x 20 x 20 cm lohkokivi. Jäännöksestä kasvaa kuusi. Rakennuksen pohjois- ja itäseinämällä on heikosti havaittavat vallit, joiden leveys on suurimmillaan 1,5 metriä. Lisäksi perusteiden keskellä on havaittavissa painauma tai kuopanne, jonka syvyys on noin 30 cm ja laajuus noin 1–1,5 m. Pohjoisvalliin 2010 tehdystä koepistosta havaittiin tiilimurskaa ja tiilen paloja. (Luoto 2010: 31; Tampereen museoiden Siiri-tietopalvelu; Kulttuuriympäristön palveluikkuna.)

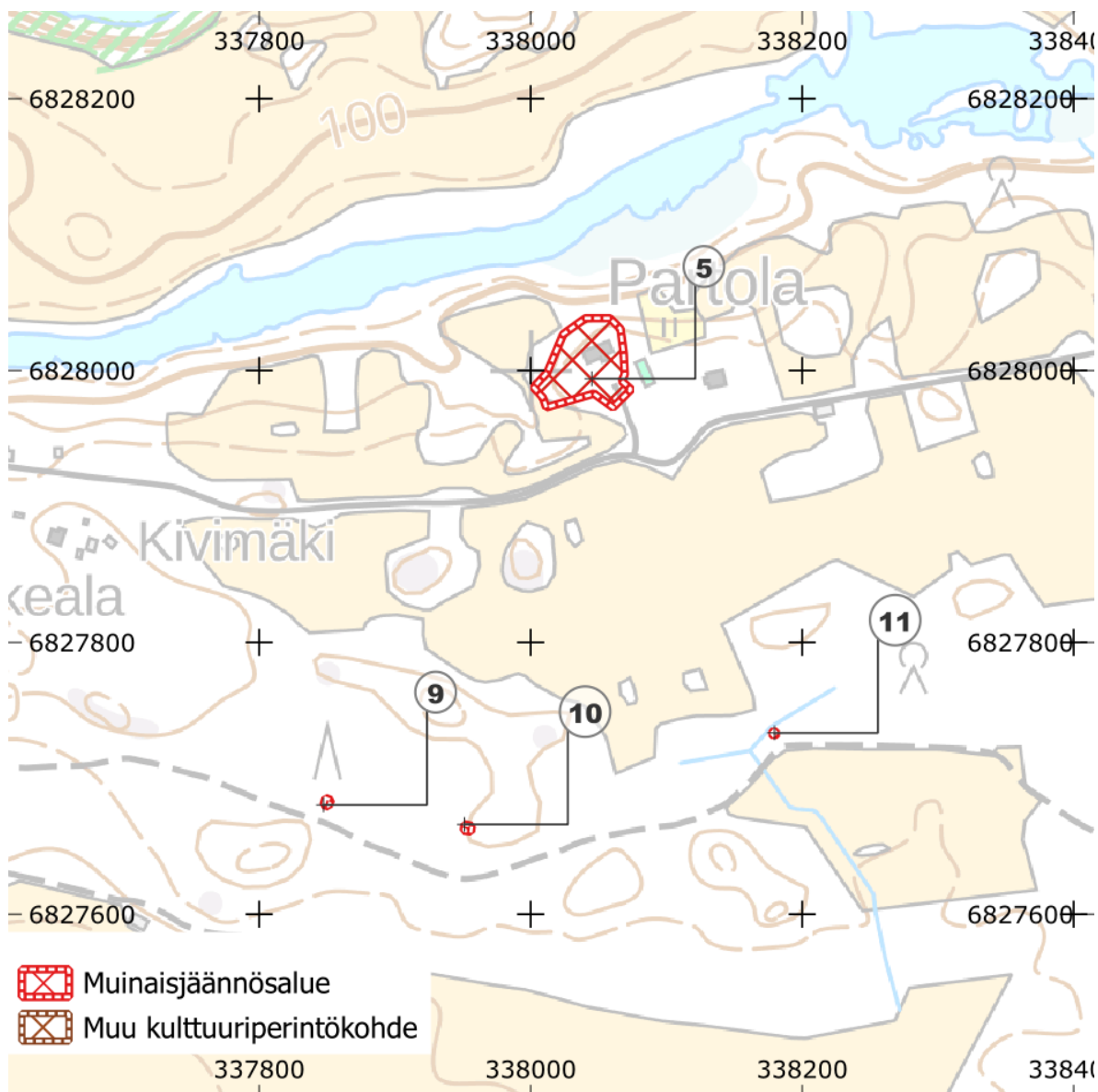
Päärakennuksesta itäkoilliseen on kaksi kooltaan 1 x 1,2 metriä ja 0,5 x 1 metriä olevaa laakeaa ja litteää kiveä, jotka on todennäköisesti siirretty alkuperäiseltä sijaintipaikaltaan. Kivet ovat mahdollisesti rakennuksen astinkiviä. Myös päärakennuksessa on vanhat yhä käytössä olevat porraskivet. Lisäksi päärakennuksesta pohjoiskoilliseen on runsaasti informantin mukaan rinteeseen heitettyjä lohkokiviä ja tiiliä. Päärakennuksesta pohjoiseen on kaksi maksimissaan 1 x 10 m maatonutta ojamaista kaivantoa, jotka johtavat vanhalle likavesisäiliölle ja ovat todennäköisesti reserntejä. Päärakennuksesta pohjoisluoteeseen sijaitsee halkaisijaltaan noin 5 m ja korkeudeltaan noin 50 cm rökkiö, jossa kasvaa koivua ja kuusta ja runsaasti muuta kasvillisuutta peitteenä. Kyseinen rökkiö on todennäköisesti välittömässä läheisyydessä olevan hiljattain viljelyssä olleen pellon peltoraunio. Rökkiössä on myös betoninen kaivonrenkas. (Luoto 2010: 31; Tampereen museoiden Siiri-tietopalvelu; Kulttuuriympäristön palveluikkuna.)

Havainnot

Aikaisemmat havainnot pitävät paikkansa, tosin tontilla sijainnut navetta on purettu. Kohteen rajaus on syytä säilyttää ennallaan.



Kuva 11. Partolan nykyinen päärakennus ja pihapiiriä.



Kartta 11. Kohteen 5 sijainti. Mk 1 : 5000.

7.4.6 Näätäsuo

Nimi: Näätäsuo

Kunta: Tampere

Muinaisjäänöstunnus: 1000012283

Muinaisjäänösstatus: kiinteä muinaisjäänös

Muinaisjäänöstyyppi: työ- ja valmistuspaikat, tervahaudat

Ajoitus: historiallinen

Aiemmat tutkimukset: Hannu Poutiainen inventointi 2007, Ville Laakso ja Timo Sepänmaa kartoitus 2015, Vadim Adel tarkastus 2015

Koordinaatit: N 6826676 E 338681 Z 112,5–115 m mpy

Koordinaattiselite: kohteen keskikoordinaatti?

Kohteen kuvaus

Kohde sijaitsee Tampereen asemalta 11,2 kilometriä itään. Kohde on historiallisen ajan tervaränni ja se sijaitsee loivasti länteen viettävässä rinteessä. (Laakso & Sepänmaa 2015: 9–10; Tampereen museoiden Siiri-tietopalvelu; Kulttuuriympäristön palveluikkuna.) Poutiaisen (2007) raportin mukaan kohde on tyypiltään suppilomaista tervahautaa vanhempi ja harvinaisempi. Se on kivennäismaahan kaivettu vallillinen kuoppa ja sen yhteydessä oleva kapeampi kaivanto. Se on mitoiltaan 3 x 3 m ja sen syvyys on noin 50–60 cm. Vallin leveys on noin 1–1,5 m. Rännin pituus on 4–4,5 m ja leveys maksimissaan 70 cm. Haudan pohjalle vuonna 2007 tehdyssä koepistossa todettiin hiilen kappaleita. Vuoden 2015 kartoituksessa (Laakso & Sepänmaa 2015: 7–8) lisätään rännin suunnaksi luoteiskaakko ja todetaan, että 2015 rakenteilla ollut kaukolämpö- ja sähkölinjan töiden yhteydessä kaivutyö oli rikkonut kohteen kaakkoispäädyn vallia 0,5–1 metrin leveydeltä ja kaikkiaan noin 1–2 neliömetrin alalta sekä tervarännin itäreunan päälle olleen kasattuna linjalta raivattuja kantoja. Vuoden 2015 tarkastuksessa (Adel 2015) todettiin vaurioiden koskeneen lähinnä muinaisjäänöksen suoja-aluetta (Kulttuuriperinnön palveluikkuna).

Havainnot

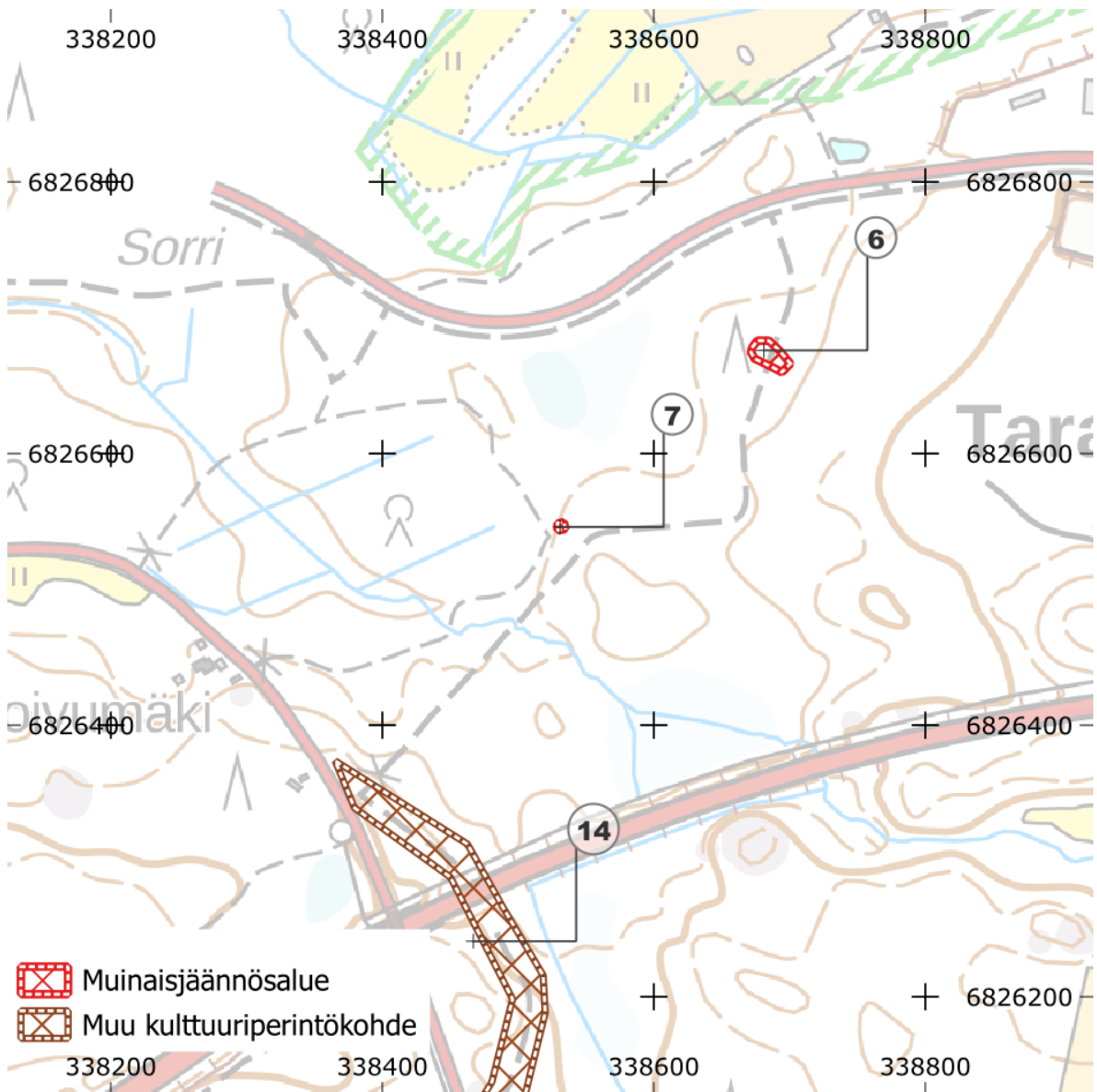
Kohteen tarkastuksen yhteydessä todettiin, että kohde on pysynyt ennallaan ja sen rajaus täsmää.



Kuva 12. Näätäsuo-tervahaudan ränni länteen.



Kuva 13. Kohde Näätäsuo näkyy tien oikealla puolella etualalla olevan kuusen kohdalla. Kuva lounaaseen.



Kartta 12. Kohteiden 6 ja 7 sijainti. MK 1 : 5000.

7.4.7 Sorri 2

Nimi: Sorri 2

Kunta: Tampere

Muinaisjäänöstunnus: 1000035327

Muinaisjäänösstatus: kiinteä muinaisjäänös

Muinaisjäänöstyyppi: työ- ja valmistuspaikat, hiilimiilut

Ajoitus: historiallinen

Aiemmat tutkimukset: Mikroliitti Oy / Ville Laakso & Timo Sepänmaa kartoitus 2015

Koordinaatit: N 6826546 E 338531 Z 113 m mpy

Koordinaattiselite: kohteen keskikoordinaatti?

Kohteen kuvaus

Kohde sijaitsee Tampereen asemalta 11 kilometriä itään. Se sijaitsee kuusimetsässä loivasti lounaaseen viettävässä rinteessä kärrypolun pohjoislaidan reunassa. Kohde on historiallisen ajan hiilihauta, joka on muodoltaan loivareunainen ja pitkänomainen kuoppa, jota ympäröi matala maavalli. Kuoppa on pituudeltaan 5,8 m ja leveydeltään 3,5 m. Sillä on syvyyttä vallin päältä mitattuna 40 cm ja vallin korkeus maanpinnasta on noin 20 cm. Vallissa kasvoi puuta, joista ainakin yksi kuusi on arvioitu yli 50-vuotiaaksi. Kairatessa todettiin 25–30 cm syvyydessä nokea ja hiilta sisältävä kerros. Maaperä kairauskohdassa oli hiesumoreenia, jossa ei ollut havaittavissa podsolimaannosta. (Laakso & Sepänmaa 2015: 9-10; Tampereen museoiden Siiri-tietopalvelu; Kulttuuriympäristön palveluikkuna.)

Havainnot

Kohteen tarkastuksen yhteydessä todettiin, että kohde on pysynyt ennallaan ja sen rajaus täsmää.



Kuva 14. Sorri 2 pohjoiseen.

7.4.8 Nurmi Palo 1

Nimi: Nurmi Palo 1

Kunta: Tampere

Muinaisjäännöstunnus: - (uusi kohde)

Muinaisjäännösstatus: kiinteä muinaisjäännös

Muinaisjäännöstyyppi: rajamerkki

Ajoitus: historiallinen

Aiemmat tutkimukset: -

Koordinaatit: N 6827739 E 336843 Z 98 m mpy

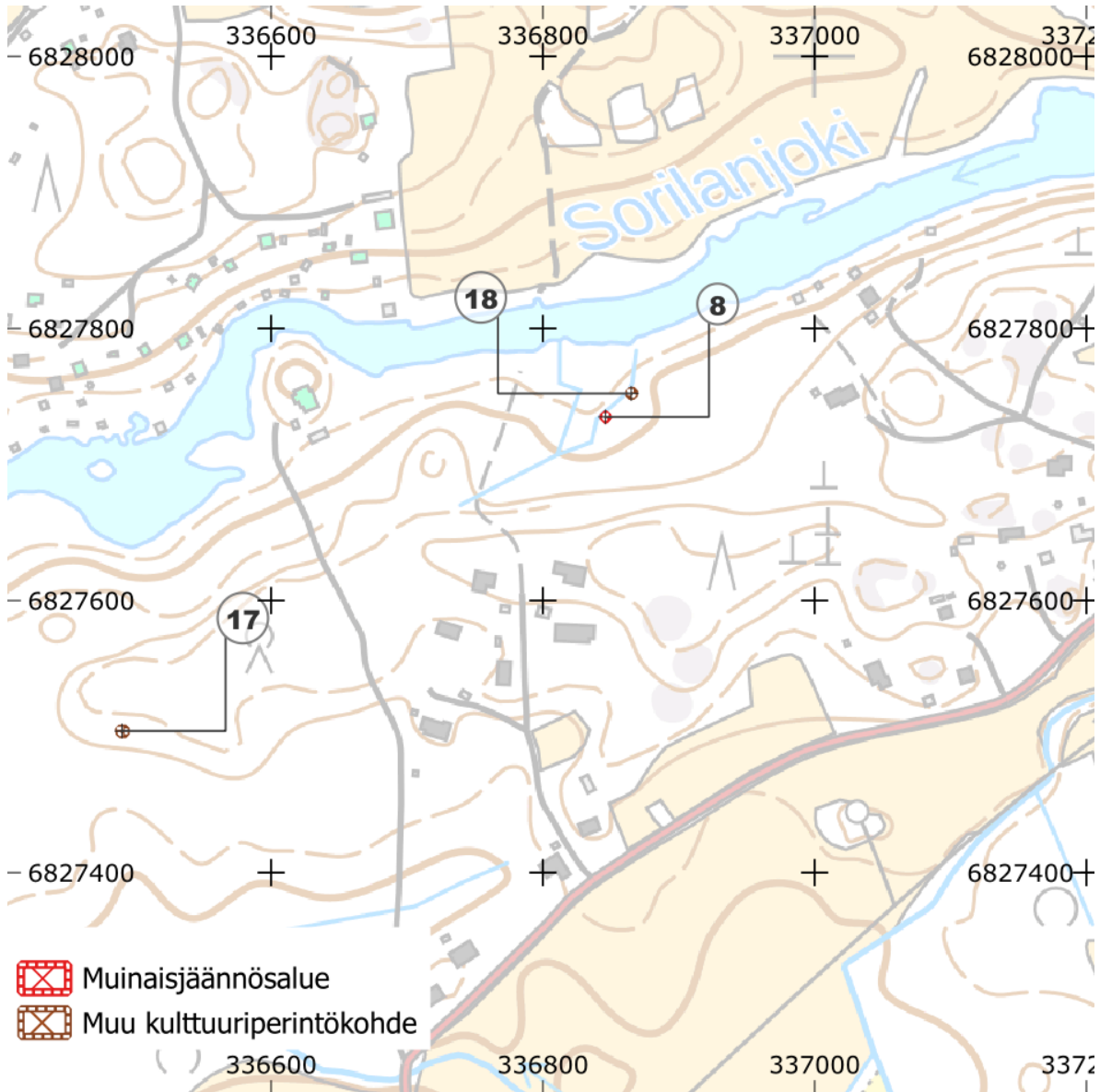
Koordinaattiselite: GPS-mittaus

Kohteen kuvaus

Kohde sijaitsee rantakoivikossa. Rajamerkki koostuu noin 0,7 m korkeasta ja 0,6 m leveästä pystyyn asetetusta lohkotusta kivistä, jota tukee ladottu kivirakenne. Ladotussa kivirakenteessa on noin 4 suuremmista ja pienemmistä kivistä koostuvaa kivikertaa. Kivet ovat osittain peitossa ja sammaloituneet. Alueella kulkee Oskari-palvelun mukaan Nurmen isojakokartoilla 1792 (Florin) ja 1905 (Borgenström) Palon kylän Hempuran talon ulkopalstaniitty (Kartta 1 ja Kartta 4). Rajamerkki on mahdollisesti 1792 isojakokartalla näkyneen rajan aikainen. Rajamerkin rakenteen perusteella rajamerkki on vanhempi, kuin kohde Nurmi Palo 2.



Kuva 15. Rajamerkki koilliseen.



Kartta 13. Kohde 8. Mk 1 : 5000.

7.4.9 Partola 1

Nimi: Partola 1

Kunta: Tampere

Muinaisjäännöstunnus: - (uusi kohde)

Muinaisjäännösstatus: kiinteä muinaisjäännös

Muinaisjäännöstyyppi: rajamerkki

Ajoitus: historiallinen

Aiemmat tutkimukset: -

Koordinaatit: N 6827682 E 337849 Z 110 m mpy

Koordinaattiselite: GPS-mittaus

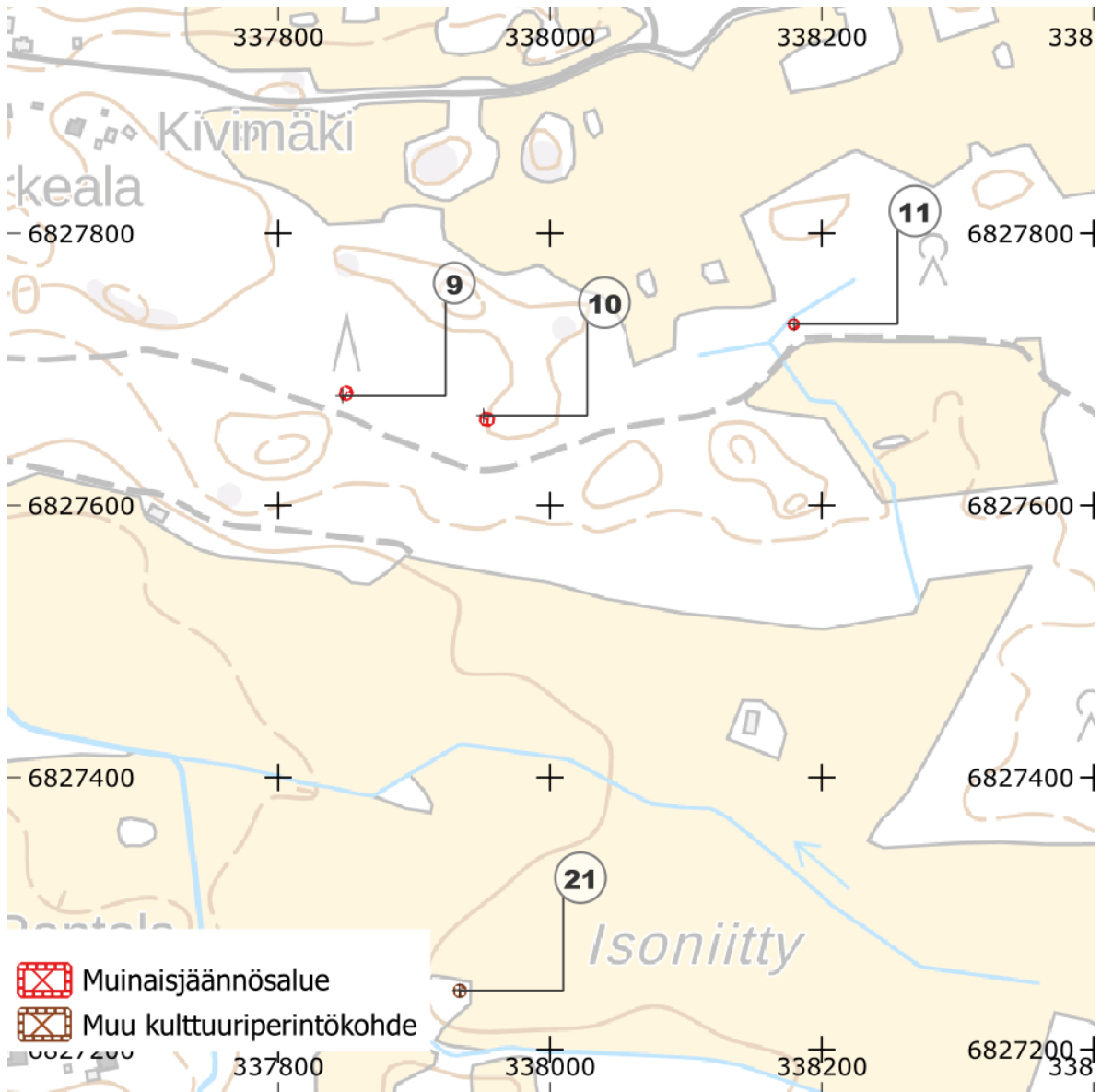
Kohteen kuvaus

Paikalla on Partolan ja Nurmen kylien välisen rajan rajamerkki, joka on merkitty isojakokarttaan 1792 (Nurmi) ja 1764 (Partola).

Rajamerkki on kiviraunio, jonka koko on noin 1,4 m x 1,4 m ja korkeus noin 0,2 metriä. Raunion keskellä on 0,8 m korkea pystykivi, jonka leveys on 0,5 m paksuus 0,3 m. Röykkiössä on kaksi kerrosta kiviä. Paikalla kasvaa nuorta kuusimetsää.



Kuva 16. Rajamerkki Partola 1 kuvattuna lännestä.



Kartta 14. Kohteet 9, 10 ja 11. MK 1:5000.

7.4.10 Partola 2

Nimi: Partola 2

Kunta: Tampere

Muinaisjäännöstunnus: - (uusi kohde)

Muinaisjäännösstatus: kiinteä muinaisjäännös

Muinaisjäännöstyyppi: rajamerkki

Ajoitus: historiallinen

Aiemmat tutkimukset: -

Koordinaatit: N 6827663 E 337953 Z 109 m mpy

Koordinaattiselite: GPS-mittaus

Kohteen kuvaus

Paikalla on Partolan ja Nurmen kylien välisen rajan rajamerkki, joka on merkitty isojakokarttaan 1792 (Nurmi) ja 1764 (Partola).

Paikalla on hajonnut kiviraunio, jonka koko on noin 1,2 m x 1,2 m ja korkeus noin 0,3 metriä. Kivet ovat sammalen peitossa.



Kuva 17. Rajamerkki Partola 2. Kuvattu etelästä.

7.4.11 Partola 3

Nimi: Partola 3

Kunta: Tampere

Muinaisjäännöstunnus: - (uusi kohde)

Muinaisjäännösstatus: kiinteä muinaisjäännös

Muinaisjäännöstyyppi: rajamerkki

Ajoitus: historiallinen

Aiemmat tutkimukset: -

Koordinaatit: N 6827733 E 338179 Z 111 m mpy

Koordinaattiselite: GPS-mittaus

Kohteen kuvaus

Paikalla on Partolan ja Nurmen kylien välisen rajan rajamerkki, joka on merkitty isojakokarttaan 1792 (Nurmi) ja 1764 (Partola).

Rajamerkki sijaitsee noin 4 metriä pellon laidasta pohjoiseen. Kiviraunion koko on noin 1,2 m x 1,2 m ja korkeus noin 0,3 m,



Kuva 18. Rajamerkki Partola 3.

7.5 Muu kulttuuriperintökohde

7.5.12 Kovapää

Nimi: Kovapää

Kunta: Tampere

Muinaisjäännöstunnus: 1000018839

Muinaisjäännösstatus: muu kohde

Muinaisjäännöstyyppi: asuinpaikat,

Ajoitus: historiallinen

Aiemmat tutkimukset: Kirsi Luoto/Pirkanmaan maakuntamuseo inventointi 2010

Koordinaatit: N 6826935 E 336565 Z 100 m mpy

Koordinaattiselite: keskikoordinaatti

Kohteen kuvaus

Kohde sijaitsee Nurmintien ja Laurintanhuan risteyksen luoteispuolella. Kohde sijaitsee noin 450 m pohjoiseen Nurmen (Nurmis) historiallisesta kyläpaikasta. Kohteen ympäristö on osittain hoidettua nurmialuetta, osittain pusikoitunutta ja osittain peltoa. Kovapään kohdalle on vuoden 1792 (Lilius) kartassa merkitty kaksi taloa, joille ei kartasta löydy selitettä. Isojakokartalla Kovapään kohdalle on merkitty kaksi taloa, jotka saattavat olla torppia. Torpat on perustettu vuoden 1750 jälkeen Suomen Asutuksen Yleisluettelon (SAY) perusteella. Talot voivat myös olla Nattarin ja Juopon tilojen sotilaan Matts Stån ja Mikkolan ja Ketaran tilojen sotilaan Matts Nurmelinin talot, sillä isojakokarttaan merkityt läheiset pienet pellot kuuluivat kyseenomaisille henkilöille. Kohteen läheisyydessä sijaitsee nykyään käytöstä poistunut navetta, joka on rakennettu vuonna 1923 harvinaisesta savikanervaseoksesta ja perustettu kiviharkoille. (Jaakkola 2008: 45; Luoto 2010: 103, 116; SAY, Kansallisarkiston digitaaliarkisto; Tampereen museoiden Siiri-tietokanta; Kulttuuriperinnön palveluikkuna).

Havainnot

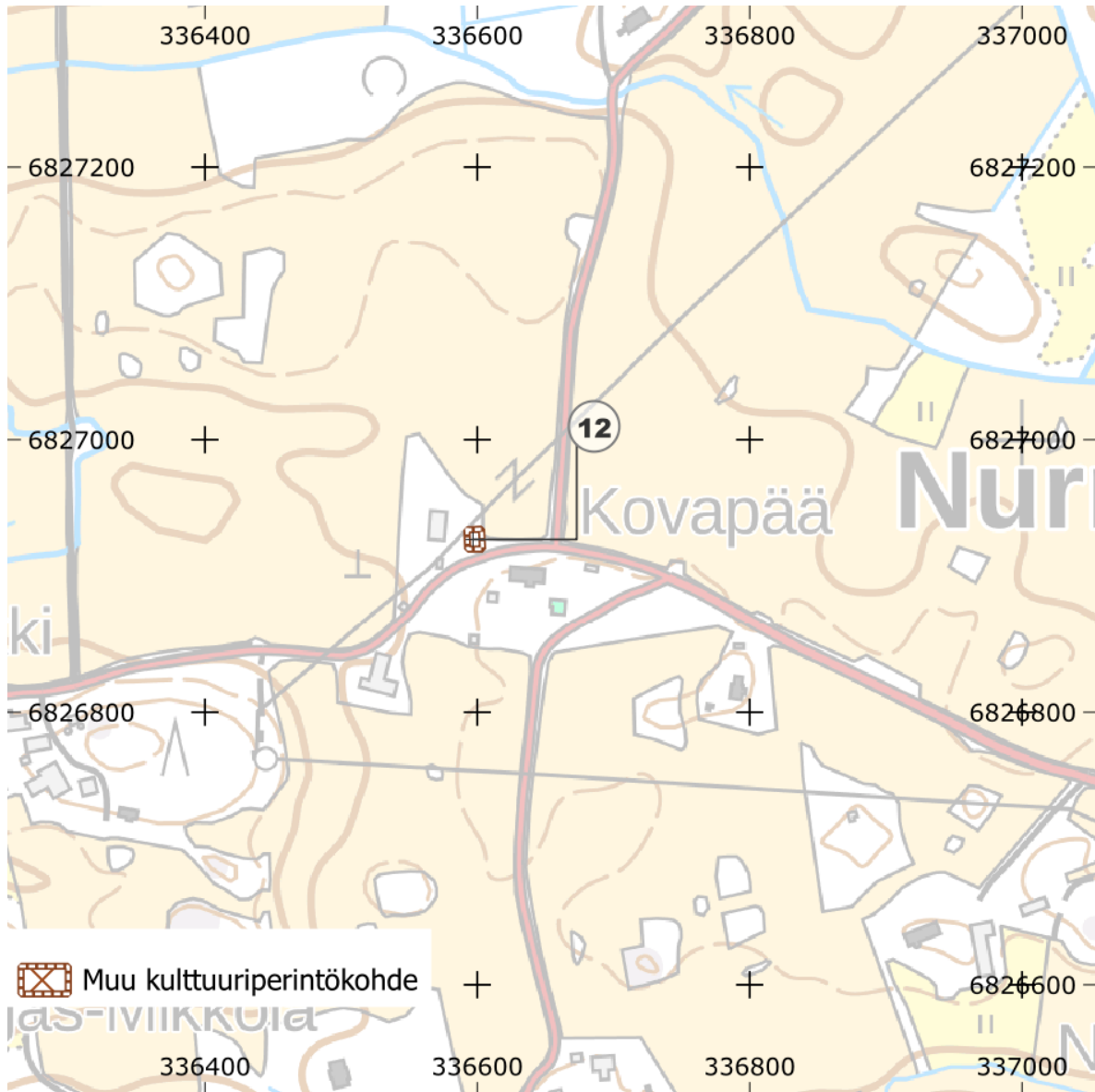
Koordinaattien osoittamassa pisteessä on kiviraunio, mahdollinen uunin jäännös, koivun juurella. Raunio on muodoltaan soikea ja kooltaan noin 4 x 4 metriä. Korkeutta sillä on noin 0,5 metriä. Raunion kivet koostuvat lohkokivistä, joiden koko on noin 20–50 cm. Rakenteen lounaispuolelle on tuotu hiekkaa. Rakenteen pohjoispuolella on betoninen juottokaukalo sekä kaksi lohkontua sokkelikiveä (n 1 m x 0,3 m x 0,3 m), jotka eivät ole alkuperäisellä paikallaan.



Kuva 19. Röykkiön lohkokiviä.



Kuva 20. Röykkiö sijaitsee kuvassa näkyvän koivun juurella. Taustalla navetta. Kuvattu idästä.



Kartta 15. Kohde 12. MK 1 : 5000.

7.5.13 Aitoranta

Nimi: Aitoranta

Kunta: Tampere

Muinaisjäänöstunnus: 1000018838

Muinaisjäänösstatus: muu kulttuuriperintökohde

Muinaisjäänöstyyppi: työ- ja valmistuspaikat, viljelyröykkiöt

Ajoitus: historiallinen

Aiemmat tutkimukset: Kirsi Luoto/Pirkanmaan maakuntamuseo inventointi 2010

Koordinaatit: N 6825969 E 337600 Z 113 m mpy

Koordinaattiselite: GPS mittaus

Kohteen kuvaus

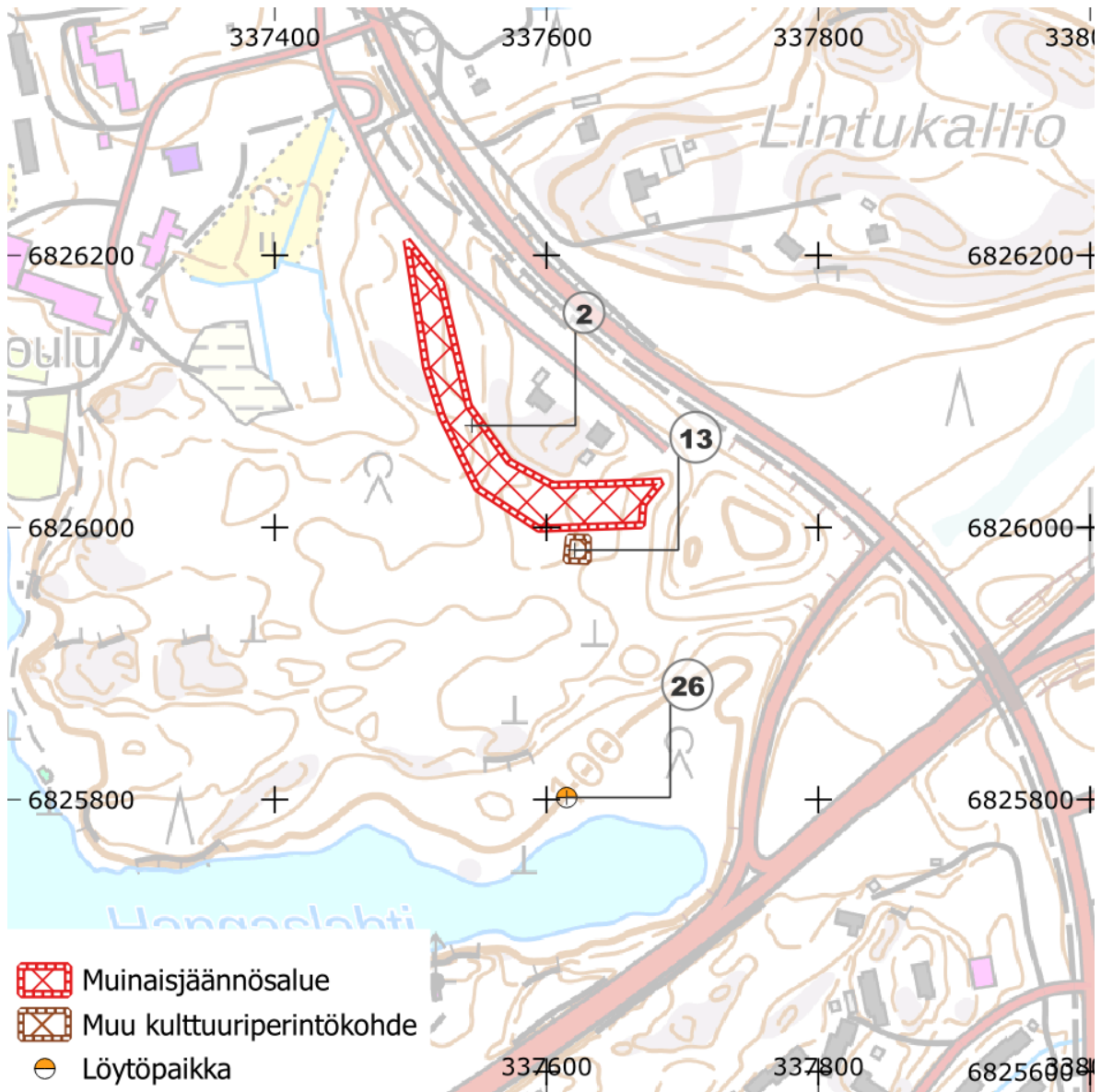
Kohde sijaitsee noin 3 kilometriä Aitolahden kirkolta kaakkoon valtatie 9 pohjoispuolella ja Kaitavedentien länsipuolella sijaitsevalla sekametsäalueella. Kohteen välittömässä läheisyydessä, sen pohjoispuolella sijaitsee kohde Messukylä - Ruovesi Nurmi 1, jonka alueella sijaitsee myös toinen kohteen Aitoranta kaltainen peltoraunio. Kohde on resentti peltoraunio, joka sijaitsee eteläkaakkoon viettävällä loivalla rinteellä. Se on kooltaan halkaisijaltaan noin 1,2 m ja korkeudeltaan noin 30 cm ja koostuu sammaloituneista noin 30–40 cm halkaisijaltaan olevista kivistä. 1940-luvun ilmakuvan perusteella röykkiö on aikoinaan sijainnut aivan pellon laidassa. Maasto on nykyään metsittynyttä. (Luoto 2010: 100–101; Tampereen museoiden Siiri-tietopalvelu; Kulttuuriympäristön palveluikkuna.)

Havainnot

Kohteen tarkastuksen yhteydessä kohteen sijaintitiedot tarkastettiin.



Kuva 21. Kiviröykkiö Aitoranta erottuu heikosti maastossa.



Kartta 16. Kohde 13. MK 1 : 5000.

7.5.14 Lintukalliontie

Nimi: Lintukalliontie

Kunta: Tampere

Muinaisjäänöstunnus: 1000037366

Muinaisjäänösstatus: muu kulttuuriperintökohde

Muinaisjäänöstyyppi: kulkuväylät

Ajoitus: historiallinen

Aiemmat tutkimukset: Mikroliitti /Jussila & Sepänmaa täydennysinventointi 2011, Pirkanmaan maakuntamuseo / Lesell & Raninen valvonta 2015, Kulttuuriympäristöpalvelut Heiskanen & Luoto Oy/Kalle Luoto inventointi 2018

Koordinaatit: N 6826243 E 338485 Z 115–125 m mpy

Koordinaattiselite: keskikoordinaatti maastokartan perusteella, korkeus katsottu karttakorkeuskäyrien perusteella

Kohteen kuvaus

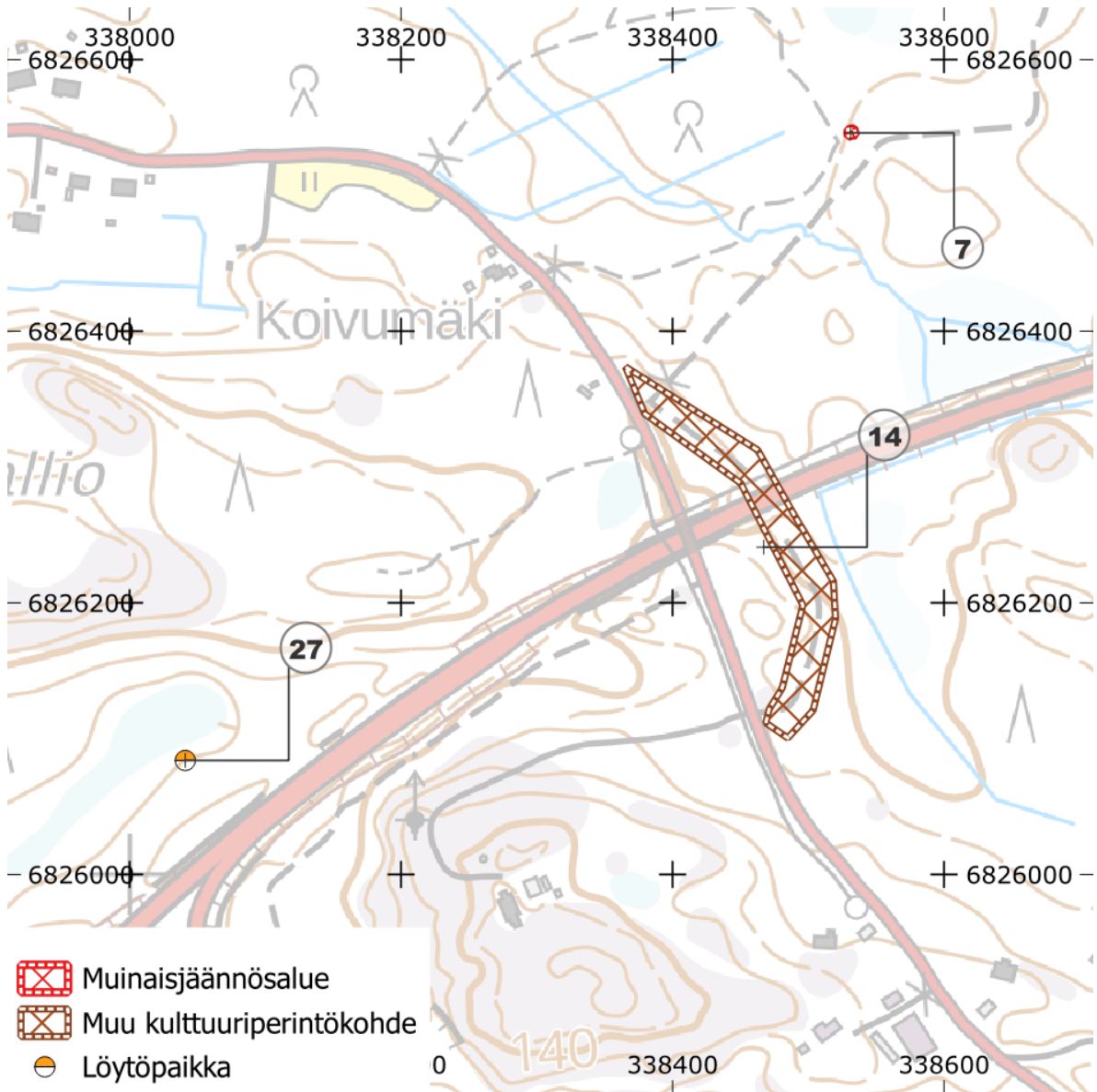
Kohde on osa Nurmi-Kangasalan historiallista paikallistielinjausta. Kohde sijaitsee havupuuvaltaisella metsäalueella Lintukalliontien ja Jyväskylätien risteuksen koillis-, itä- ja kaakkoispuolella. Kohde on noin kilometrin verran itäkaakkoon Lintukalliontien ja Kaitavedentien liittymästä ja sen alueella sijaitsevasta Nurmen kylästä. Kohde on käytöstä poisjääneen tielinjan osa, jonka kohdalla Lintukalliontie on aiemmin kiertänyt itään kalliomäen. 1900-luvun loppupuolella valtatie 9:n parannuksen yhteydessä kyseinen mutka oikaistiin. (Jussila & Sepänmaa 2011: 5–6; Lesell & Raninen 2015: 7–8). Tien osa on merkitty kiinteistöjaotuksessa lakanneeksi yleiseksi tieksi, vaikka onkin yhä epävirallisesti käytössä metsässä liikkujien autojen pysäköintipaikkana (Lesell & Raninen 2015: 7–8). Kalliomäen kiertänyt tienosa on kuvattu isojaon toimituskartassa (Lilius 1792; Jussila & Sepänmaa 2011: 5–6; Lesell & Raninen 2015: 7–8; Luoto 2018: 10). Tielinjausta on muokattu voimakkaasti pengertämällä, leventämällä pohjustamalla ja päällystämällä (Poutiainen et al. 2010: 4–5; Luoto 2018: 10). Vuoden 2015 valvonnassa kaivetusta tienleikkauksesta ei havaittu 1900-lukua aikaisempaan tiehen yhdistettäviä kerroksia (Lesell & Raninen 2015: 11).

Kohteesta aikaisemmin tehtyjen selvitysten mukaan Lintukalliontien historiallinen tielinja on osa Kangasalan Vesijärven eteläisen pään ja Messukylän (vuodesta 1924 Aitolahti) Nurmen väliseen paikallistiehen. Tielinja esiintyy Kuninkaan tiekartastossa (1790), isonjaon toimituskartassa (1792; H51 1/1 ja 1/3), Kuninkaan kartastossa (1776–1805) ja Senaatin kartastossa (1912). Nurmen kylän kohdalla se liittyi merkittävään Messukylä-Ruovesi tielinjaan (ks. raportin aikaisemmat kyseisen

tielinjan kohteet: Messukylä-Ruovesi Nurmi 1–3 ja Messukylä-Ruovesi Sorila 1). (Poutiainen et al. 2010: 8–10; Luoto 2012: 2; Luoto 2019: 10–11.; Lesell & Raninen 2015: 7–8; Luoto 2018: 10.)



Kuva 22. Lintukalliontien pohjoispäätä kaakkoon.



Kartta 17. Kohde 14. MK 1: 5000.

7.5.15 Aromäki

Nimi: Aromäki

Kunta: Tampere

Muinaisjäännöstunnus: - (uusi kohde)

Muinaisjäännösstatus: muu kulttuuriperintökohde

Muinaisjäännöstyyppi: kivrakenteet, kivivallit

Ajoitus: historiallinen

Aiemmat tutkimukset: -

Koordinaatit: N 6826542 E 336011 Z 102,5 m mpy

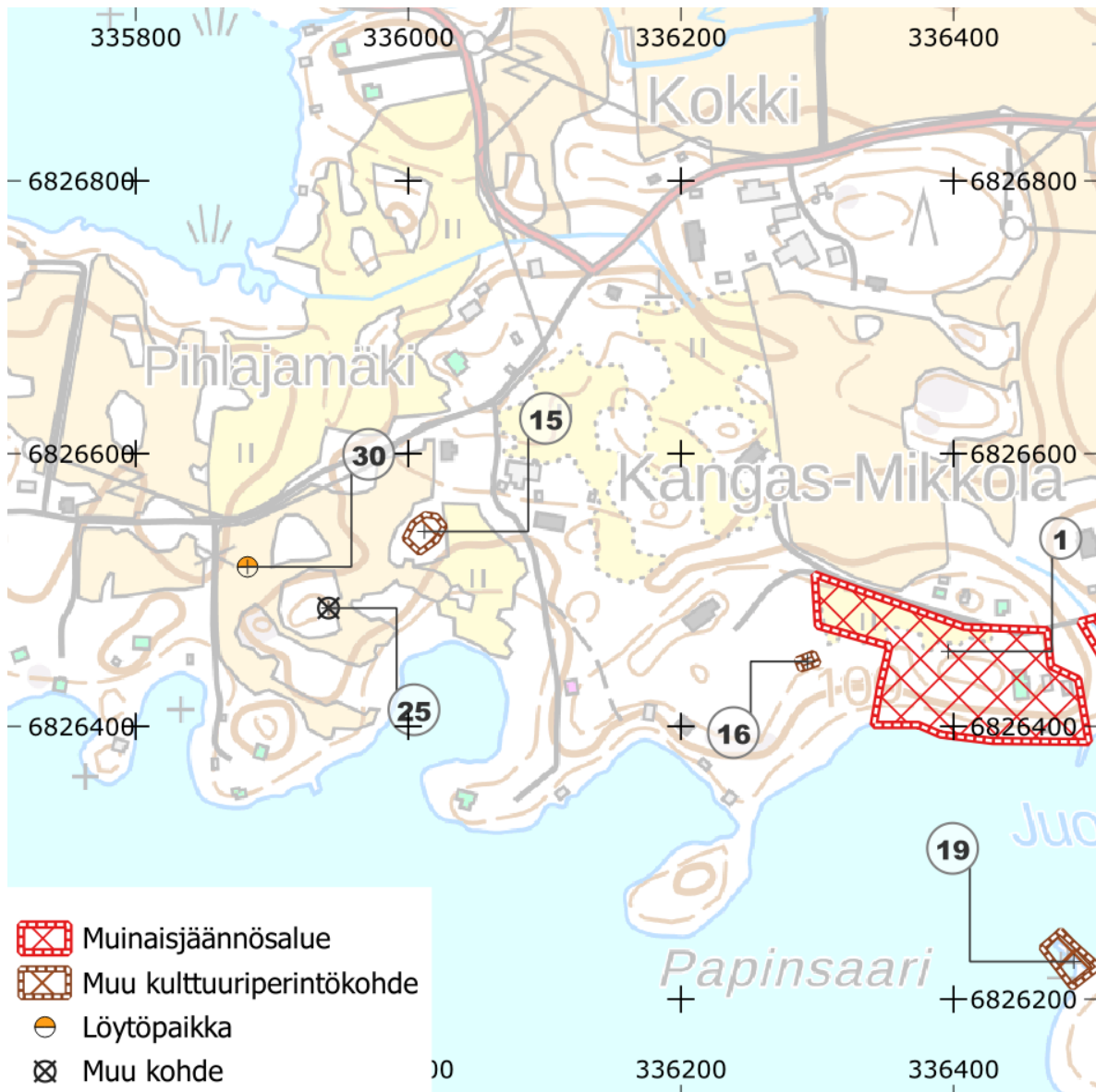
Koordinaattiselite: GPS mittaus

Kohteen kuvaus

Metsäsaarekkeessa on kaksi lounas-koillinen suuntaista kivipengerrystä. Pengerryksistä kaakonpuoleinen on pituudeltaan noin 20 metriä ja luoteenpuoleinen noin 21 metriä. Korkeutta pengerryksillä on noin 1 metri ja niissä on noin 6 kerrosta kiviä. Pengerrysten välillä on moreenimaata, jossa kasvaa sekametsää. Vuoden 1953 peruskartalla kohteen kohdalla kulkee kärrytie.



Kuva 23. Kivipengerrys. Kuvattu etelästä.



Kartta 18. Kohteet 15 ja 16. MK 1 : 5000.

7.5.16 Nurmi 1

Nimi: Nurmi 1

Kunta: Tampere

Muinaisjäännöstunnus: - (uusi kohde)

Muinaisjäännösstatus: muu kulttuuriperintökohte

Muinaisjäännöstyyppi: työ- ja valmistuspaikat, viljelyröykkiöt

Ajoitus: historiallinen

Aiemmat tutkimukset: -

Koordinaatit: N 6826448 E 336293 Z 102,5 m mpy

Koordinaattiselite: GPS mittaus

Kohteen kuvaus

Kiviaita, jonka länsipäässä on kivistä rökkiö. Rökkiön koko on noin 3 m x 3 m. Rökkiön korkeus on noin 0,5 metriä. Rökkiö koostuu luonnonkivistä, joiden koko vaihtelee 20 cm – 40 cm välillä. Rökkiön itäpuolella on noin 10 metriä pitkä kiviaita, jonka leveys on 1,5 metriä ja korkeus noin 0,5 metriä. Kohteen pohjoispuolella on vanhaa peltoa, joten kyseessä on pellolta nostetuista kivistä tehty viljelyrökkiö.



Kuva 24. Kohde 16, Nurmi 1.

7.5.17 Lauritanhuanhaara

Nimi: Lauritanhuanhaara

Kunta: Tampere

Muinaisjäännöstunnus: - (uusi kohde)

Muinaisjäännösstatus: muu kulttuuriperintökohde

Muinaisjäännöstyyppi: rökkiöt

Ajoitus: historiallinen

Aiemmat tutkimukset: -

Koordinaatit: N 6827508 E 336490 Z 105 m mpy

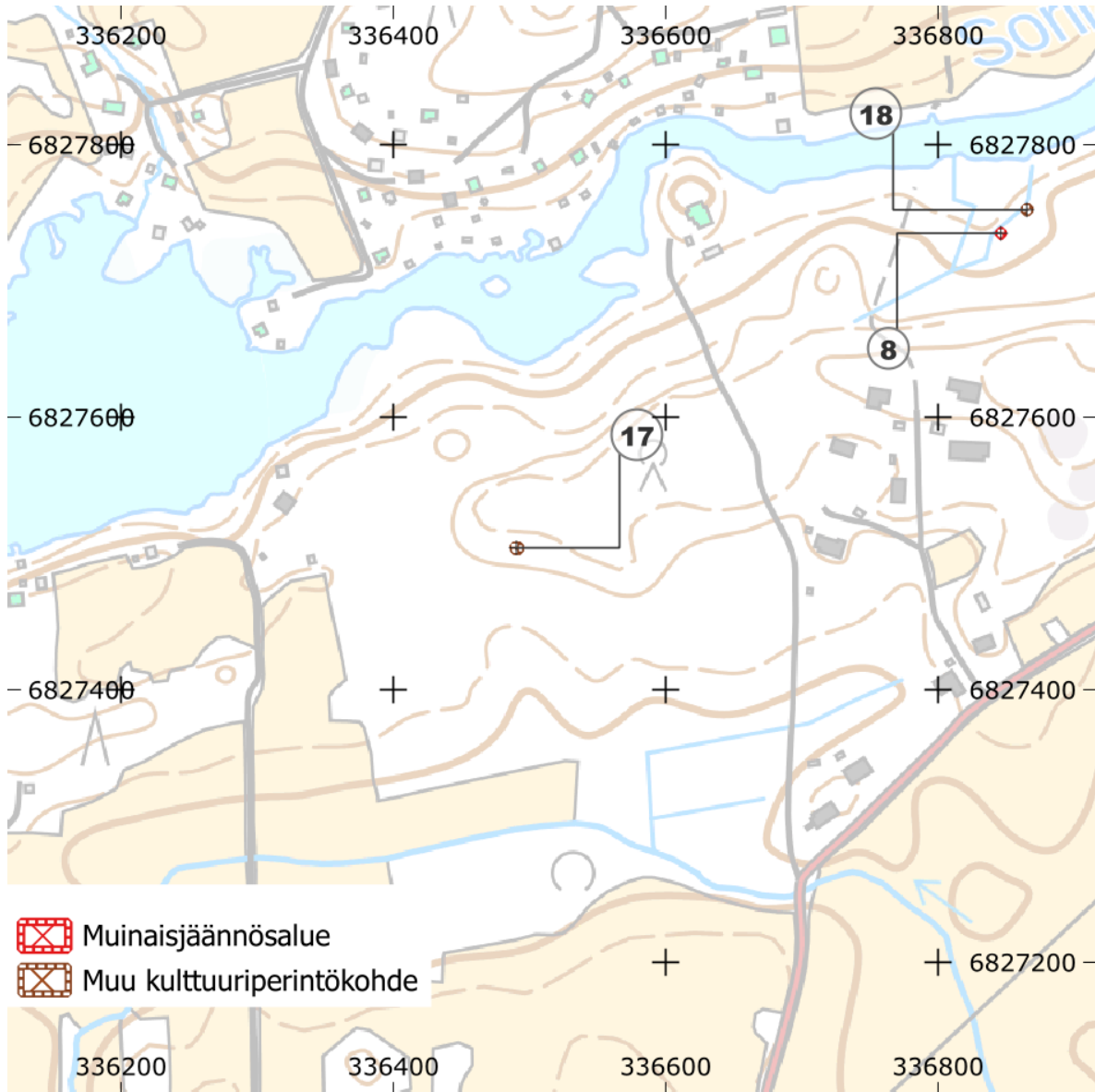
Koordinaattiselite: GPS mittaus

Kohteen kuvaus

Paikalla on kiviraunio, jonka pituus on noin 4 metriä ja leveys 1,5 metriä. Rakenteen korkeus vaihtelee 0,4 – 0,6 metrin välillä. Kivien halkaisija on 40 – 60 cm ja niitä on 2 -3 kerrosta. Rakenne muistuttaa kiviaitaa. Peruskarttojen perusteella rakenteen lounaispuolella on ollut peltoa 1950-luvulla. Todennäköisesti kyse on pellonlaitaan kootusta viljelyrauniosta.



Kuva 25 Kohde 17 luonnossa.



Kartta 19. Kohde 17. MK 1 : 5000.

7.5.18 Nurmi Palo 2

Nimi: Nurmi Palo 2

Kunta: Tampere

Muinaisjäännöstunnus: - (uusi kohde)

Muinaisjäännösstatus: muu kulttuuriperintökohde

Muinaisjäännöstyyppi: rajamerkki

Ajoitus: historiallinen

Aiemmat tutkimukset: -

Koordinaatit: N 6827752 E 336865 Z 99 m mpy

Koordinaattiselite: GPS-mittaus

Kohteen kuvaus

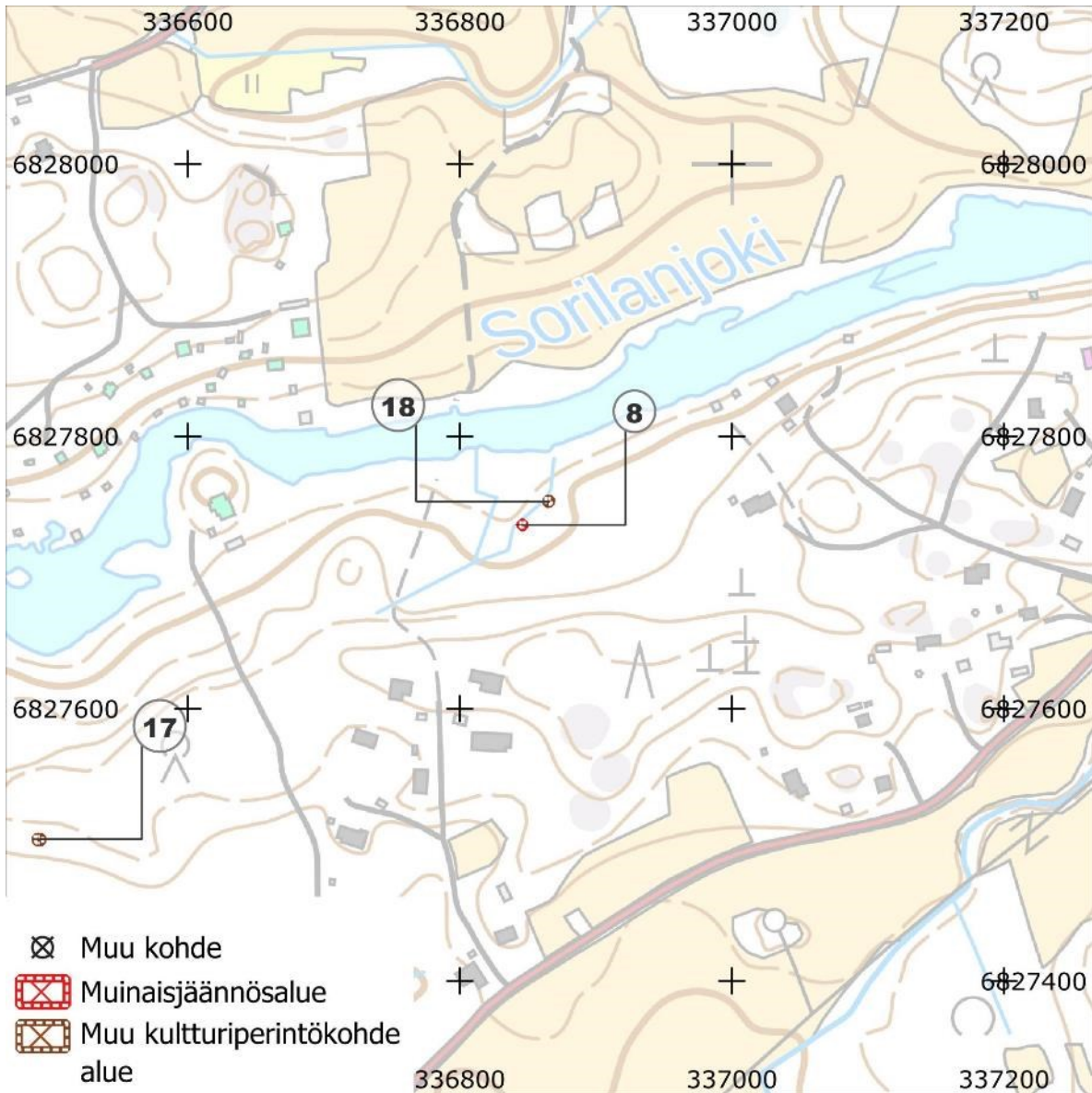
Kohde sijaitsee rantakoivikossa. Rajamerkki koostuu noin 0,35 m korkeasta ja 0,7 m leveästä lohkotusta kivistä, joka nojaa toiseen kiveen. Kiveen on kaiverrettu numero 174. Rajamerkin kivet ovat sammaloituneet. Merkin itäpuolella maa kohoaa ja alue on voimakkaasti ojitettua nuorta istutettua koivumetsää. Rajamerkki näkyy vuoden 1905 isojakokartalla (Borgenström) numeroituna pyykiksi 174 (Kartta 4). Rajamerkki on ulkonäkönsä puolesta nuorempi, kuin Nurmi Palo 1 rajamerkki.



Kuva 26. Rajamerkki itään.



Kuva 27. Rajamerkin kaiverus.



Kartta 20. Kohde 18. MK 1 : 5000.

7.5.19 Ketaran laituri

Nimi: Ketaran laituri

Kunta: Tampere

Muinaisjäännöstunnus: - (uusi kohde)

Muinaisjäännösstatus: muu kulttuuriperintökohde

Muinaisjäännöstyyppi: kulkuväylät, laiturit

Ajoitus: historiallinen, 1900-luku

Aiemmat tutkimukset: -

Koordinaatit: N 6826228 E 336484 Z 96 m mpy

Koordinaattiselite: GPS-mittaus

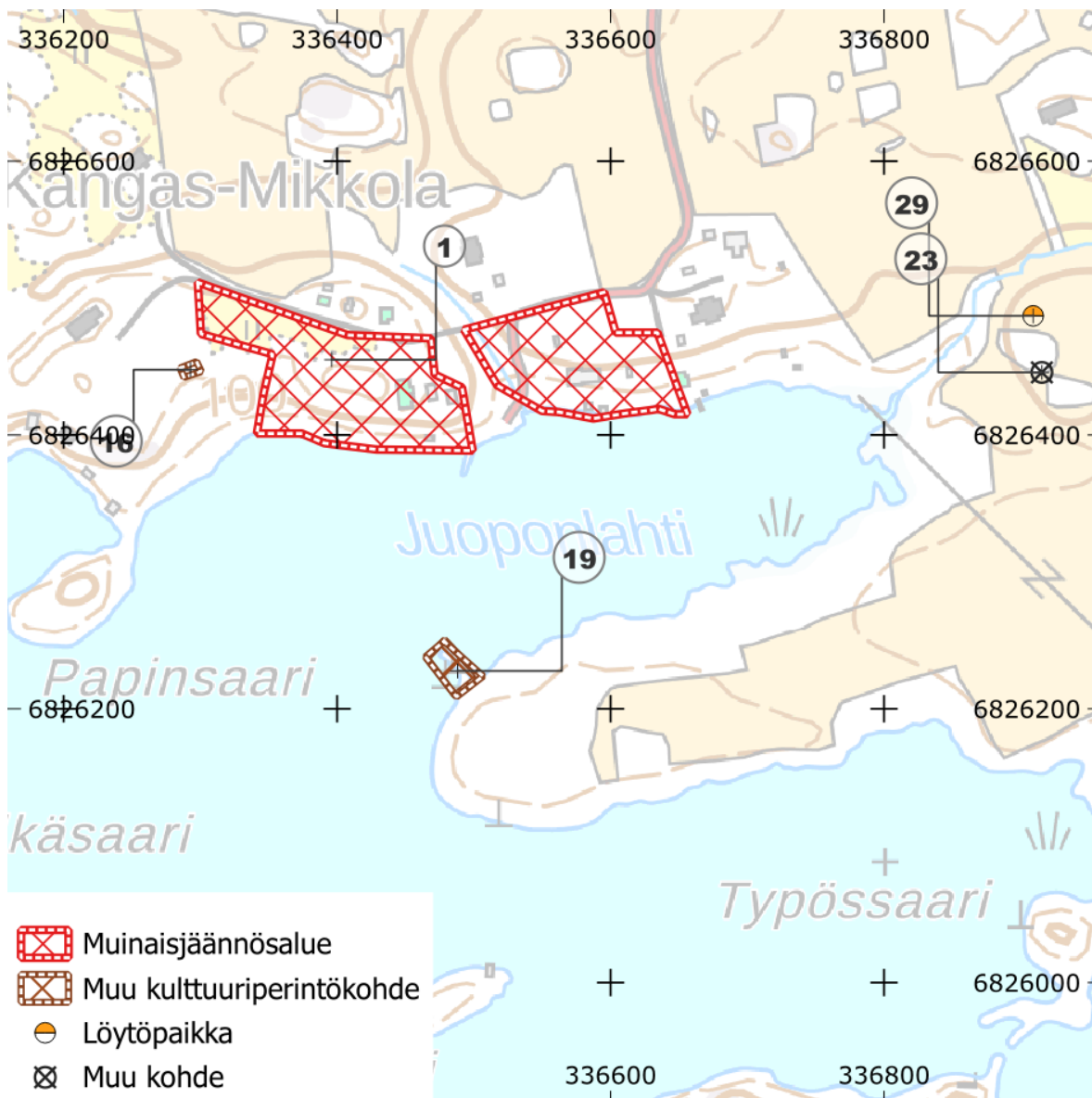
Kohteen kuvaus

Juoponlahden etelärannalla on kivistä tehty laituri. Laiturin pituus on noin 40 metriä ja leveys noin 4,5 metriä. Järven pohjasta laiturin yläpintaan on korkeutta 1,3 metriä. Laituri on tehty isoista lohkotuista kivistä, joiden koko vaihtelee 0,5 metristä jopa metriin.

Laituria ei ole merkitty vuoden 1906/1907 pitäjänkarttaan eikä 1912 senaatinkarttaan, johon muuten on merkitty satamapaikkoja. Niemenkärkeen ei kyseisessä kartassa johda teitä. Vuoden 1931 pitäjänkarttaan laituria ei ole merkitty, mutta niemenkärkeen on merkitty tie. Pitäjänkarttaan vuodelta 1931 on merkitty katkoviivalla laivareittejä, joita ei johda myöskään tämän niemen kärkeen. Laituri ja reitti laiturille on selkeästi näkyvissä vuoden 1953 peruskartassa. Kulkuväylä laituriin johtaa Ketaran tilalta. Tämän perusteella kyseessä on Ketaran tilan laituri. Kulkuväylä laiturille muuttuu poluksi vuoden 1974 kartassa. Ilmeisesti laiturin käyttöjakso ajoittuu 1900-luvun puolivälistä 1970-luvulle.



Kuva 28. Kohdetta inventoitaessa huhtikuussa 2024 vesi oli matalalla. Meri Leppäsalko seisoo laiturin laella. Kuvattu länteen.



Kartta 21. Kohde 19. MK 1:5000

7.5.20 Korkeala

Nimi: Korkeala

Kunta: Tampere

Muinaisjäännöstunnus: - (uusi kohde)

Muinaisjäännösstatus: muu kulttuuriperintökohde

Muinaisjäännöstyyppi: rajamerkki

Ajoitus: historiallinen

Aiemmat tutkimukset: -

Koordinaatit: N 6827625 E 337567 Z 104 m mpy

Koordinaattiselite: GPS-mittaus

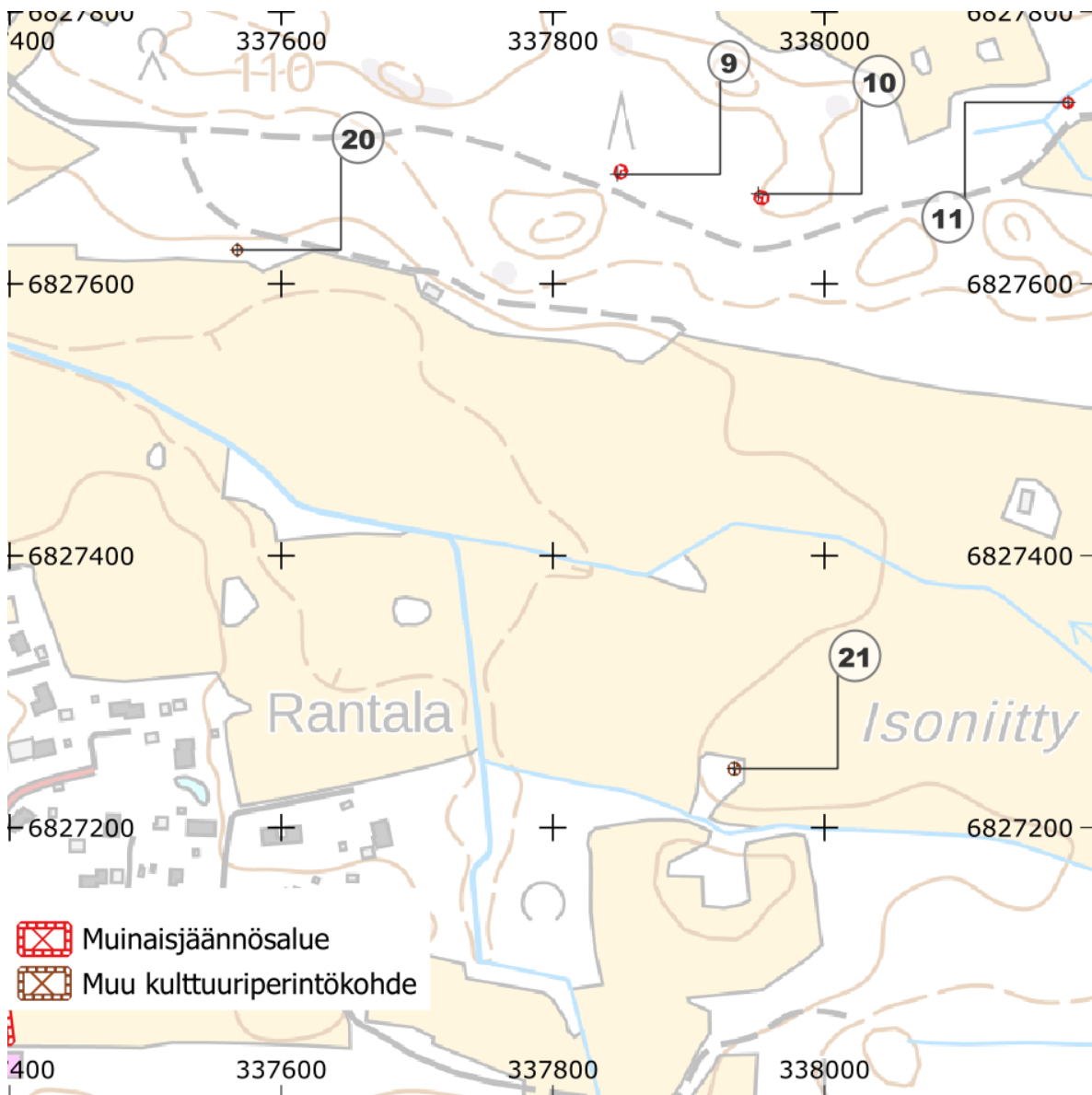
Kohteen kuvaus

Kohde sijaitsee pellon pohjoislaidalla sekametsässä olevassa pellolle laskevassa rinteessä. Rajamerkki koostuu pyöreästä, maansekaisesta, vähintään 4 kertaista kiviröykkiöstä, jonka keskellä on pystyyn asetettu noin 55 cm korkea ja 50 cm leveä kivi. Röykkiön kivet ovat 15–60 cm halkaisijaltaan ja röykkiön halkaisija on noin 3,5 metriä, mutta on epäselvää, missä röykkiön reunat todellisuudessa sijaitsevat.

Paikalla on Partolan talon niityn ja Sorilan Marttilan talon niityn sekä Nurmenkylän Mikkolan välinen rajapiste vuoden 1792 isojakokartalla sekä 1906–07 pitäjänkartalla. Raja on ollut ilmeisen vähämerkityksellinen, koska sitä ei ole merkitty vuoden 1850 pitäjänkarttaan.



Kuva 29 Rajamerkki Korkeala pohjoiseen.



Kartta 22. Kohteet 20 ja 21. Mk 1:5000.

7.5.21 Isoniitty

Nimi: **Isoniitty**

Kunta: Tampere

Muinaisjäännöstunnus: - (uusi kohde)

Muinaisjäännösstatus: muu kulttuuriperintökohde

Muinaisjäännöstyyppi: rajamerkki

Ajoitus: historiallinen

Aiemmat tutkimukset: -

Koordinaatit: N 6827243 E 337933 Z 107 m mpy

Koordinaattiselite: GPS-mittaus

Kohteen kuvaus

Kohde sijaitsee peltosaarekkeella suuren kiven päällä. Rajamerkki koostuu paikalleen laonneesta rökkiöstä, jossa on ollut kaksi kivikerrosta. Kivet ovat kooltaan noin 20–60 cm teräväreunaisia ja sammaloituneita. Suurin osa kivistä on keskittynyt noin 2 x 1 m kokoiselle alueelle. Osa kivistä on valunut suuren kiven päätä maahan.

Paikalla on ollut Partolan talon ja Mikkolan talon niittypalstan välinen rajapiste vuoden 1792 isojakokartalla sekä 1906–07 pitäjänkartalla. Raja on ollut ilmeisen vähämerkityksellinen, koska sitä ei ole merkitty vuoden 1850 pitäjänkarttaan. Kyseisellä paikalla on nykyään myös kiinteistöjen välinen rajapiste. Rajamerkki Isoniitty itään.



Kuva 30. Rajamerkki Isoniitty kauempaa itään.

7.6 Muut kohteet

7.6.22 Juoponlahti 1

Nimi: Juoponlahti 1

Kunta: Tampere

Muinaisjäännöstunnus: 1000008709

Muinaisjäännösstatus: Muu kohde

Muinaisjäännöstyyppi: kivirakenteet, kellarit

Ajoitus: ajoittamaton

Aiemmat tutkimukset: Kalle Luoto/Pirkanmaan maakuntamuseo inventointi 2006

Koordinaatit: N 6826486 E 337005 Z 102,5 m mpy

Koordinaattiselite: keskikoordinaatti?

Kohteen kuvaus

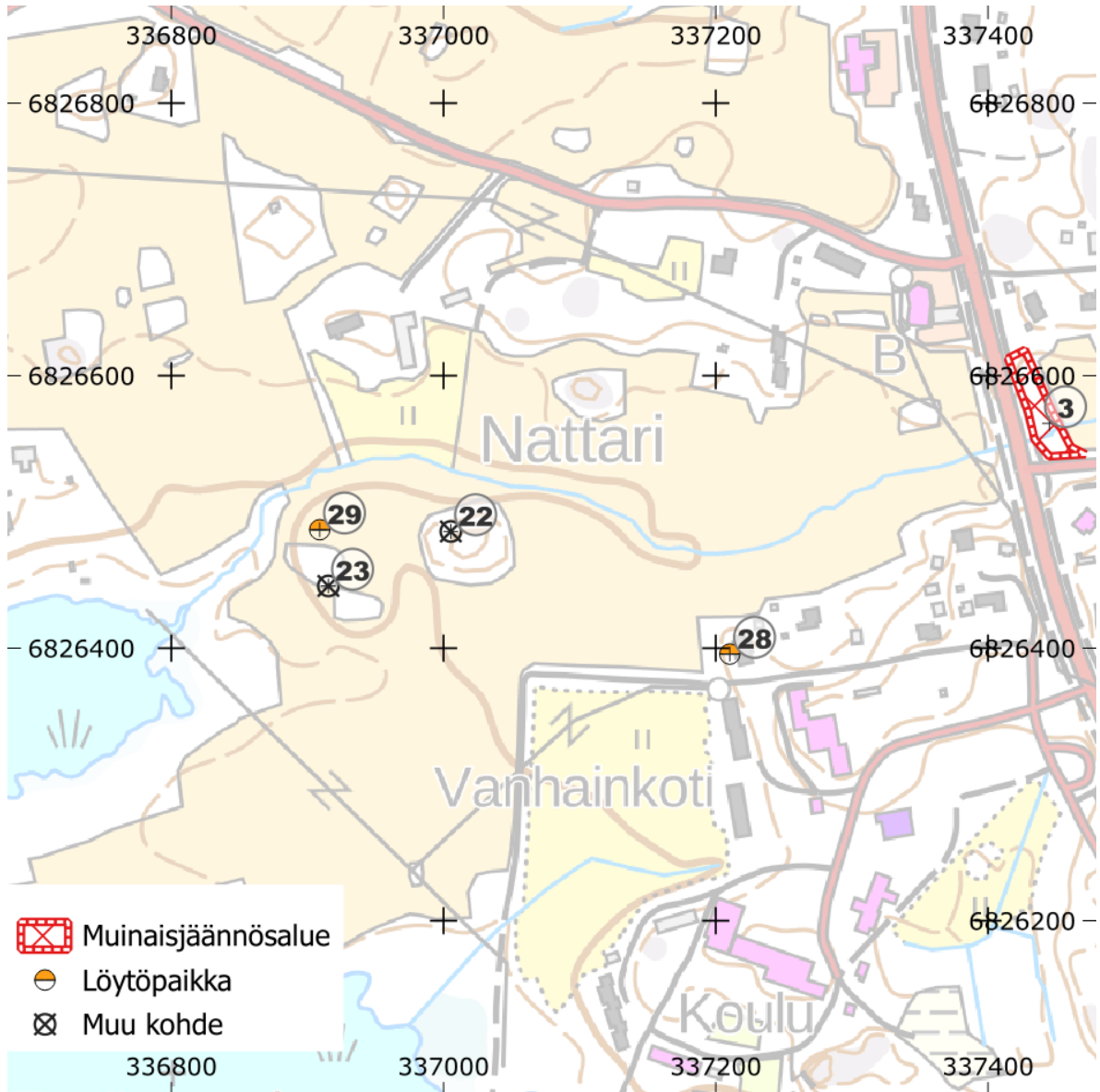
Kohde sijaitsee Aitolahden kirkolta 2,4 kilometriä itäkaakkoon Näsijärven Juoponlahden pohjukassa sijaitsevalla metsäisellä peltosaarekkeella, jonka läheiseltä pellolta tunnetaan kivikautisia irtolöytöjä (Ketara). Metsäisellä kumpareella luoteisrinteessä on nelikulmainen kylmämuuratun kivikellarin jäännös, jonka katto on romahtanut. Jäänteet ovat yhteensä 4 x 10 m kooltaan ja luoteisseinällä sijaitsevan kulkuaukon osuus jäänteiden pituudesta on noin 4 m. Rakennelman syvyys kaakkoisosassa on noin 2 m. Mäen laelle vuonna 2006 inventoinnin yhteydessä tehdyssä koepistossa havaittiin nokista maata. Aluetta on käytetty luvattomana kaatopaikkana. (Luoto 2006: 17; Tampereen museoiden Siiri-tietopalvelu; Kulttuuriympäristön palveluikkuna.)

Havainnot

Historiallisten karttojen perusteella kohde ajoittuu 1900-luvulle. Ensimmäiset rakennukset on paikalle merkitty 1950-luvun peruskarttaan. Todennäköisesti rakennus ajoittuu 1900-luvulle.



Kuva 31. Kylmämuurattu kivikellari.



Kartta 23. Kohteet 22, 23, 28 ja 29. MK 1:5000.

7.6.23 Juoponlahti 2

Nimi: Juoponlahti 2

Kunta: Tampere

Muinaisjäännöstunnus: 1000008710

Muinaisjäännösstatus: Muu kohde

Muinaisjäännöstyyppi: kivirakenteet, röykkiöt

Ajoitus: historiallinen

Aiemmat tutkimukset: Kalle Luoto/Pirkanmaan maakuntamuseo inventointi 2006, Kirsi Luoto/Pirkanmaan maakuntamuseo inventointi 2010

Koordinaatit: N 6826446 E 336915 Z 100 m mpy

Koordinaattiselite: keskikoordinaatti?

Kohteen kuvaus

Kohde sijaitsee Aitolahden kirkolta 2,3 kilometriä kaakkoon Näsijärven Juoponlahden pohjukassa. Se on noin 120 metriä rannasta ja kohteesta noin 80 metriä itäkoilliseen sijaitsee muu kohde Juoponlahti 1 sekä noin 270 metriä länteen historiallisen ajan kylänpaikka Nurmi (Nurmis). Kohde on lähellä Juoponlahteen laskevaa ojaa. Kohde on soikeahko tai nelikulmainen kivilatomus mahdollisesti nuorehko riiden pohja, jossa kehäkivinä suurempia kiviä ja keskelle kasattuna pienempiä kiviä. Rakenteen ulkokehän kivet ovat halkaisijaltaan 30–50 cm ja sisäpuolen 10–20 cm. Myös sisäpuolella on joitakin suurempia kiviä. Rakenteessa useita kivikertoja, joista osa on rapautuneita. Vuoden 2010 inventoinnin yhteydessä rakenteen keskelle kaivettiin koepisto, joka oli kooltaan 30 x 30 cm. Löytöinä koepistosta saatiin rapautuneen kiven palasia, hiiltä sekä 7 kappaletta pieniä tiilen palasia. Noin 15 metrin päässä kohteesta, kulkee isojakokartalle (Lilius 1972) merkitty kylätie Nurmin kylätontilta kohti Messukylä - Ruovesi -tielinjaa, josta ei ole maanpäälle havaittavia merkkejä. Kohteen lähellä on lisäksi mahdollinen laajuudeltaan noin 2 x 1,5 metriä ja syvyydeltään noin 0,3 metriä nauriskuoppa kuopanne. (Luoto 2006: 17–19; Luoto 2010: 97; Tampereen museoiden Siiri-tietopalvelu; Kulttuuriympäristön palveluikkuna.)

Havainnot

Maastotarkastuksenyhteydessä metsäsaareketta tutkittiin metallinilmaisimella ja kaivettiin röykkiöön koekuoppa. Koekuoppa oli kooltaan noin 40 x 50 cm. Rakenteessa havaittiin 4–5 kivikertaa noin 40 cm matkalla. Maa kivikertojen yhteydessä oli humuspitoista. Koekuopankaivuu lopetettiin suuremman kiven tultua vastaan kivikertojen alta. Kuopan pohjalta havaittiin hiilenpalasia, mutta ei nokimaata. Noin 20 ja 40 cm syvyydeltä löydettiin kaksi metallista pullonkorkkia.



Kuva 32. Rakenne Juoponlahti 2 ennen koekuopan kaivamista.



Kuva 33. Röykkiöön kohteella Juoponlahti 2 tehty koekuoppa.



Kuva 34. Koekuopasta tehdyt löydöt.

7.6.24 Nurmi-Kangasala Nurmi

Nimi: Nurmi-Kangasala Nurmi

Kunta: Tampere

Muinaisjäännöstunnus: 1000018837

Muinaisjäännösstatus: muu kohde

Muinaisjäännöstyyppi: kulkuväylät, tienpohjat

Ajoitus: historiallinen

Aiemmat tutkimukset: Kirsi Luoto/Pirkanmaan maakuntamuseo inventointi 2010

Koordinaatit: N 6826525 E 337755 Z 105–110 m mpy

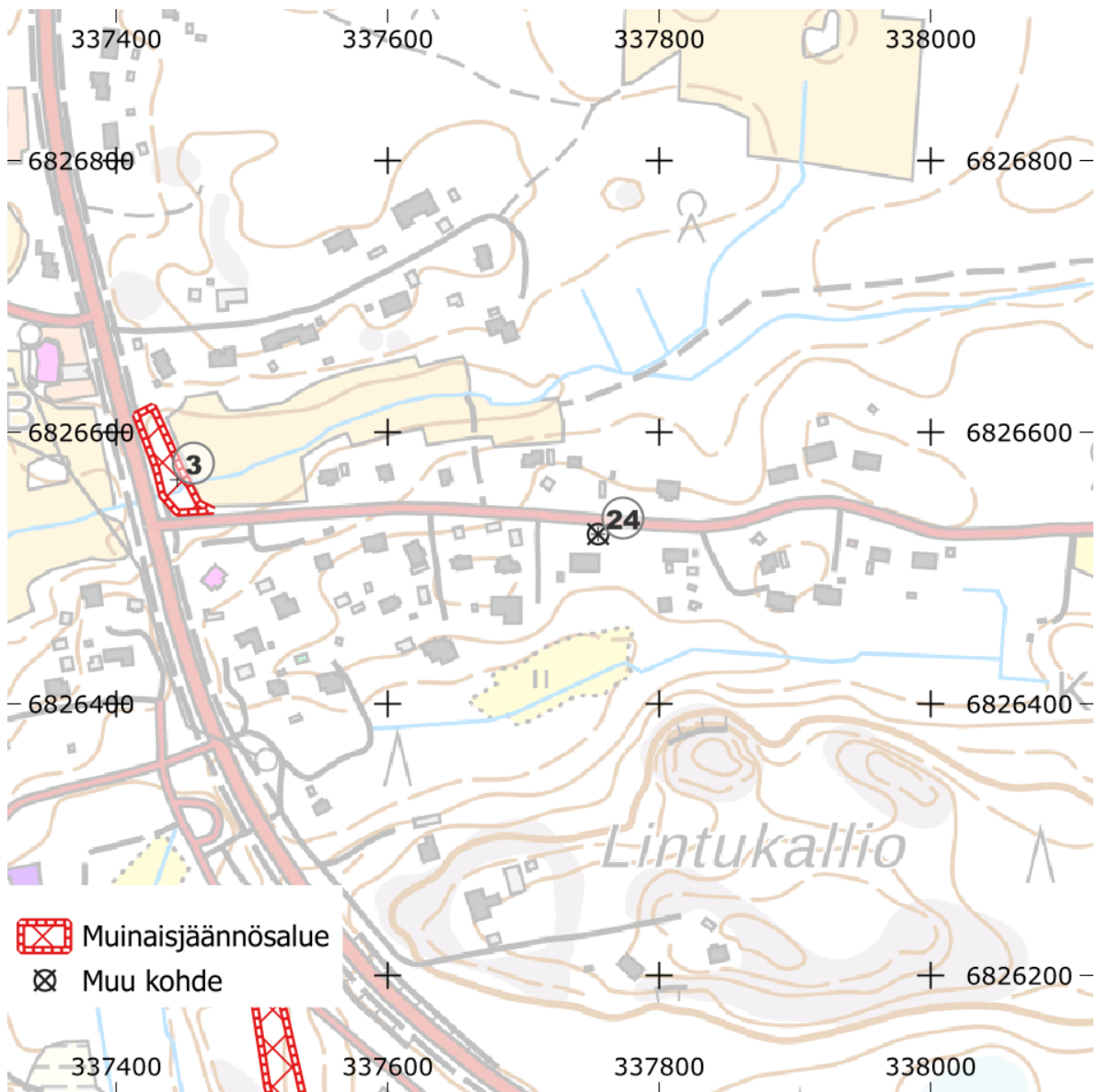
Koordinaattiselite: keskikoordinaatti

Kohteen kuvaus

Kohde sijaitsee noin 11 kilometriä Tampereen Keskustorista koilliseen. Kyseisen kohteen tielinja alkaa noin 120 metriä Kaitavedentien ja lintukalliontien risteyksestä itään kohti kangasalan ja se seuraa nykyistä Lintukalliontien linjaa kohti Kangasalan Ruutanaa ja Vesijärveä (Tampereen museoiden Siiri-tietokanta; Kulttuuriympäristön palveluikkuna). Tielinjan läntinen osa kulkee omakotitaloalueen läpi ja sen itäinen osa kulkee metsäisellä alueella ja tielinjan eteläpuolella on itäisesessä osassa kohdetta pelto.

Kohde on osa Nurmen kylästä Kangasalan Vesijärveä kulkevaa tielinjaa, joka on merkitty Kuninkaan kartaston ja Kuninkaan tiekartaston karttoihin, Nurmen kylän isojakokartassa vuodelta 1792 sekä Senaatinkartassa vuodelta 1912. Tie on ollut osa Ruoveden ja Kangasalan välistä reittiä ja noudattaa suurimmaksi osaksi nykykäytössä olevaa Lintukalliontien linjaa. Kaitavedentien ja Lintukalliontien risteyksen alueella vanha tielinja on todennäköisesti tuhoutunut. (Lilius 1792; Alanen & Kepsu 1989, 298, 304, 310, 316; Harju & Lappalainen 2010, 173, 197; Luoto 2010: 93–95; Poutiainen et al. 2010: 4, 8, 10; Lesell & Raninen 2015: 2017: 7; Luoto 2012: 2; Tampereen museoiden Siiri-tietokanta; Kulttuuriympäristön palveluikkuna.) Nurmen kylän kohdalla tielinja on liittynyt jo tässä raportissa ennalta käsiteltyyn (ks. raportin aikaisemmat kyseisen tielinjan kohteet: Messukylä-Ruovesi Nurmi 1–3 ja Messukylä-Ruovesi Sorila 1) Messukylä-Ruovesi tielinjaan, joka esiintyy historiallisissa lähteissä jo 1600-luvulla. Lesellin ja Ranisen (2015: 7) raportissa kirjoitetaan, että Nurmen keskiaikaisen kylän (alkuperäinen lähde: 7 taloa vuoden 1540 maakirjassa; Arajärvi 1954: 45) ja Kangasalan Vesijärven ympäristön keskiaikaisten kylien (alkuperäinen lähde: Suvanto 1973: 219) perusteella voitaisiin ajatella kylien välillä kulkeneen kulkuväylän myös mahdollisesti olevan pitkäikäinen.

Kulttuuriympäristön palveluikkunan kohdetietojen mukaan kohdetta olisivat vuonna 2012 koekaivaneet/inventoineet Poutiainen, Rostedt, Sepänmaa, ja Jussila. Jussilan raportin *Tampere Nurmi Vanhan tielinjan kartoitus 2012* mukaan kyseisen tutkimuksen tutkimusalue ei kuitenkaan sisältänyt Nurmi-Kangasala Nurmi -kohdetta vaan kohteen sijainti on kyseisestä tutkimusalueesta pohjoiseen. Kohde Nurmi-Kangasala Nurmi näkyy tosin raportin sivulla 4 ja 8 asemoidulla isojakokartalla (1792), sivun 10 asemoidulla Senaatinkartalla (1912) ja vuoden 1953 otteeseen peruskartasta asemoituna (Poutiainen et al. 2012: 2–4, 8, 10; Kulttuuriympäristön palveluikkuna.)



Kartta 24. Kohde 24. MK 1 : 5000.

7.6.25 Aromäki 2

Nimi: Aromäki 2

Kunta: Tampere

Muinaisjäännöstunnus: - (uusi kohde)

Muinaisjäännösstatus: muu kohde

Muinaisjäännöstyyppi: kivirakenteet, kellarit

Ajoitus: historiallinen, 1900-luku

Aiemmat tutkimukset: -

Koordinaatit: N 6826486 E 335941 Z 102, 5 m mpy

Koordinaattiselite: GPS mittaus

Kohteen kuvaus

Luonnonkivistä tehty holvattu kellari, jonka sisätilan koko on noin 6 m x 3 m ja korkeus noin 2 metriä. Kellarin oviaukko on kaakkoon. Kellarin kumpu on kooltaan noin 10 m x 8 m.

Kellarin pohjoispuolella, noin 10 metrin etäisyydellä on kellarikuoppa, jonka koko on noin 7 m x 5 m. Kuopan noin 1 m korkea kaakkoisseinä on ladottu lohkotuista kivistä.

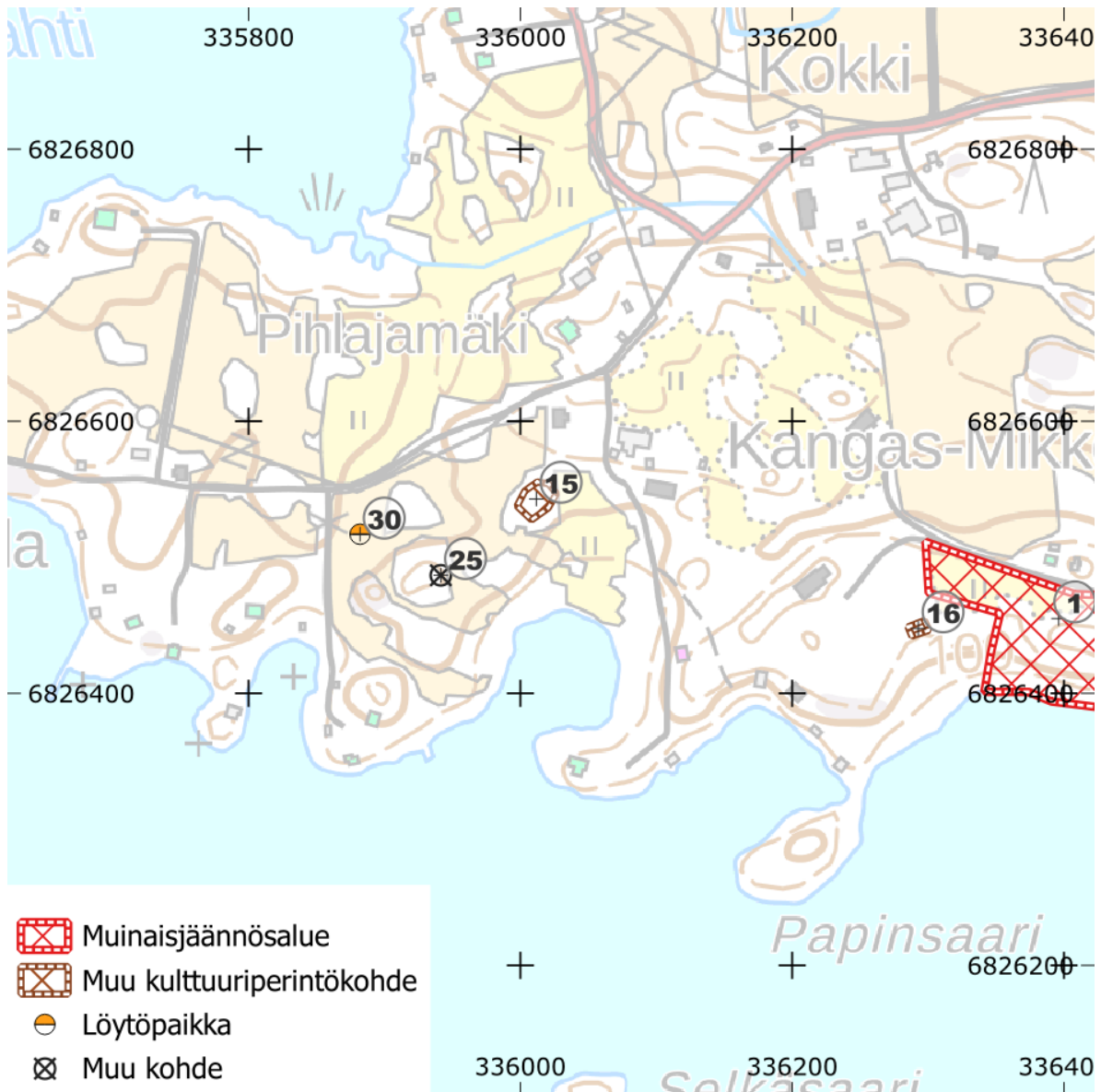
Pitäjänkarttoihin 1905 tai 1850 ei paikalle ole merkitty rakennusta. Paikalla olevassa metsäsaarekkeella ja mäellä on ollut rakennus vuoden 1953 peruskartalla. Sama rakennus näkyy myös ilmakuvassa vuodelta 1966.



Kuva 35. Kellarin suuaukko. Etelästä.



Kuva 36. Kellarikuoppa holvatun kellarin pohjoispuolella.



Kartta 25. Kohde 25. MK 1:5000.

7.7 Löytöpaikat

7.7.26 Hangaslahti

Nimi: Hangaslahti

Kunta: Tampere

Muinaisjäännöstunnus: 1000027074

Muinaisjäännösstatus: löytöpaikka

Muinaisjäännöstyyppi: löytöpaikat, irtolöytöpaikat

Ajoitus: -

Aiemmat tutkimukset: -

Koordinaatit: N 6825818 E 337623 Z 100 m mpy

Koordinaattiselite: löytöpaikan arvioitu koordinaatti

Kohteen kuvaus

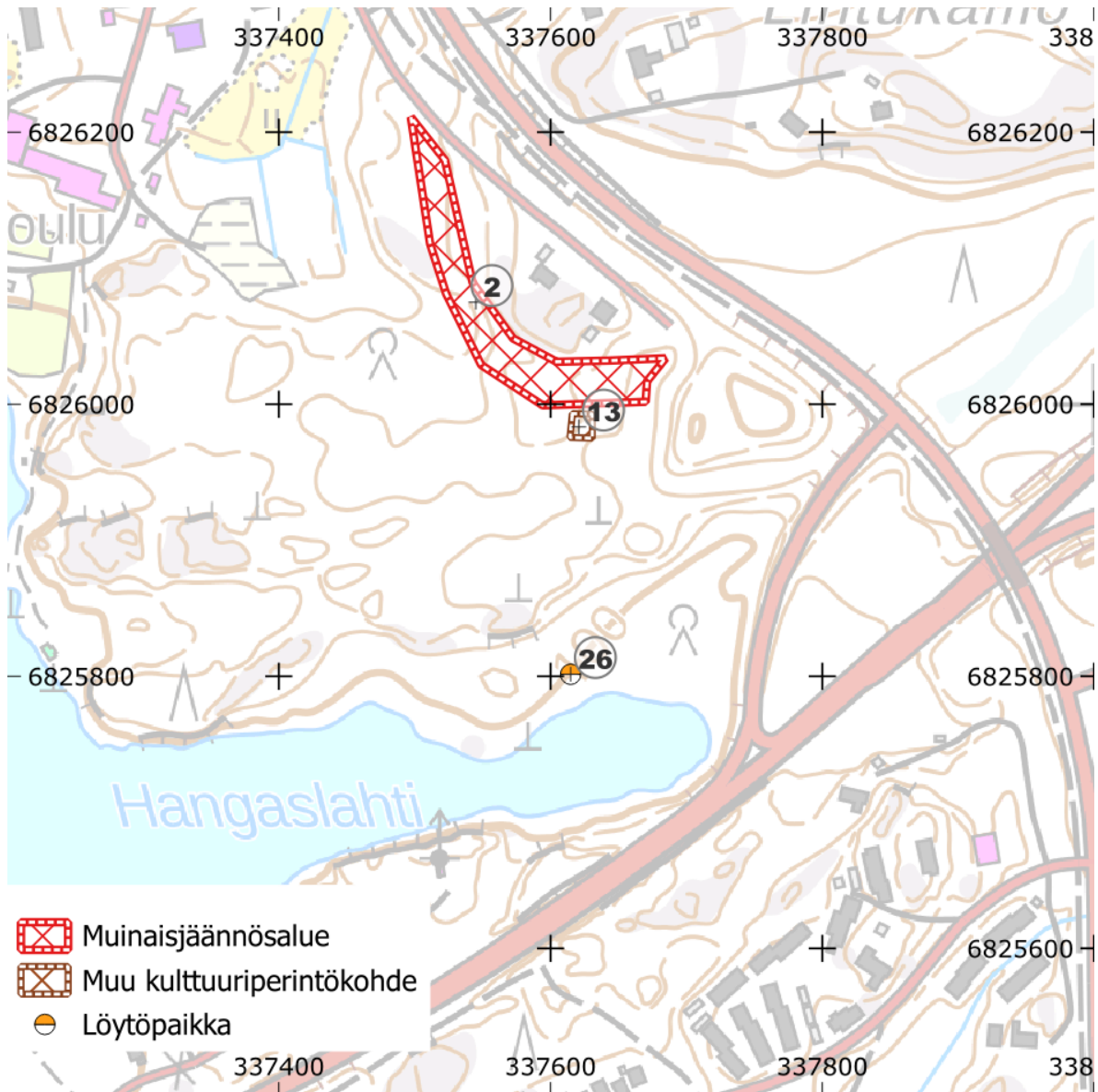
Löytöpaikka sijaitsee valtatie 9:n pohjoispuolella ja Kaitavedentien (tie 338) länsipuolella, Hangaslahden pohjoisrannalla. Paikalta on löytynyt metallinetsinnän yhteydessä hevosenkengän hokki (KM 40493). Sen löytösyvyys oli noin 10–20 cm.

Paikalla kasvaa kuusivaltaista talousmetsää. Paikalla on ulkoilupolku sekä ympäristöään hieman kivettömämpi kohta.

Kohde tarkastettiin maastossa ja sen ympäristöä havainnoitiin metallinilmaisimella. Havainnoinnissa löydettiin toinen hevosenkengän hokki. Muutoin ympäristössä ei juurikaan tullut metallinilmaisimella signaaleja. Paikalle kaivettiin muutama koekuoppa. Koekuoppien perusteella paikalla on metsämultaa noin 20 cm paksu kerros, jonka alapuolella on savea. Kiinteää muinaisjäännöstä paikalla ei havaittu.



Kuva 37. Meri Leppäsalko kaivaa koekuoppaa kohteen Hangaslahti ympäristöön.



Kartta 26. Kohteen 26 sijainti. MK 1:5000.

7.7.27 Nattariina

Nimi: Nattariina

Kunta: Tampere

Muinaisjäännöstunnus: 1000027076

Muinaisjäännösstatus: löytöpaikat

Muinaisjäännöstyyppi: löytöpaikat, irtolöytöpaikat

Ajoitus: -

Aiemmat tutkimukset: Kalle Luoto inventointi 2018

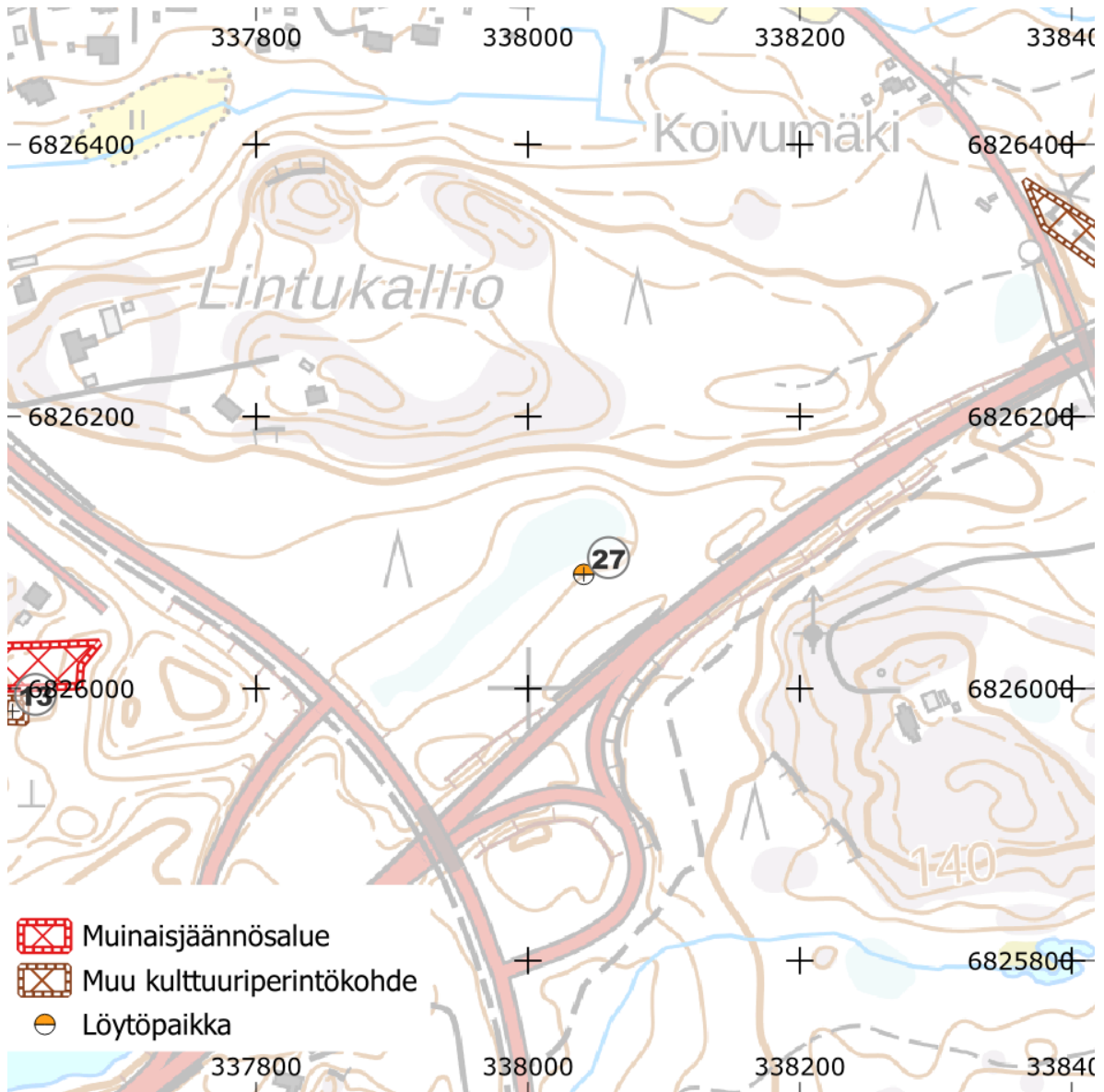
Koordinaatit: N 6826084 E 338041 Z m mpy

Koordinaattiselite: löytöpaikan arvioitu koordinaatti

Kohteen kuvaus

Löytöpaikka sijaitsee valtatie 9:n pohjoispuolella ja Kaitavedentien (tie 338) itäpuolella, Lintukallion eteläpuolella olevalla metsäalueella. Paikalta on löytynyt metallinetsinnän yhteydessä tulusrauta (KM 40494). Sen löytösyvyys oli noin 10-20 cm.

Kohde tarkastettiin maastossa lokakuussa 2018. Paikalla tehtiin metallinilmaisinkartoitus sekä kaivettiin neljä koekuoppaa. Koekuoppien maannos oli lähinnä sekoittunutta metsämaata ja vanhaa tieuraa. Paikalla on todennäköisesti sijainnut noin sata vuotta sitten pohjoiseen laskeva niitty. Asuinpaikaksi kohde on epätodennäköinen.



Kartta 27. Kohteen 27 sijainti. MK 1:5000.

7.7.28 Ketara

Nimi: Ketara

Kunta: Tampere

Muinaisjäännöstunnus: 1000008714

Muinaisjäännösstatus: löytöpaikka

Muinaisjäännöstyyppi: löytöpaikat, irtolöytöpaikat

Ajoitus: kivikautinen, mesoliittinen, neoliittinen

Aiemmat tutkimukset: Teija Nurminen inventointi 1994, Kalle Luoto/Pirkanmaan maakuntamuseo inventointi 2006

Koordinaatit: N 6826396 E 337210 Z 100 m mpy

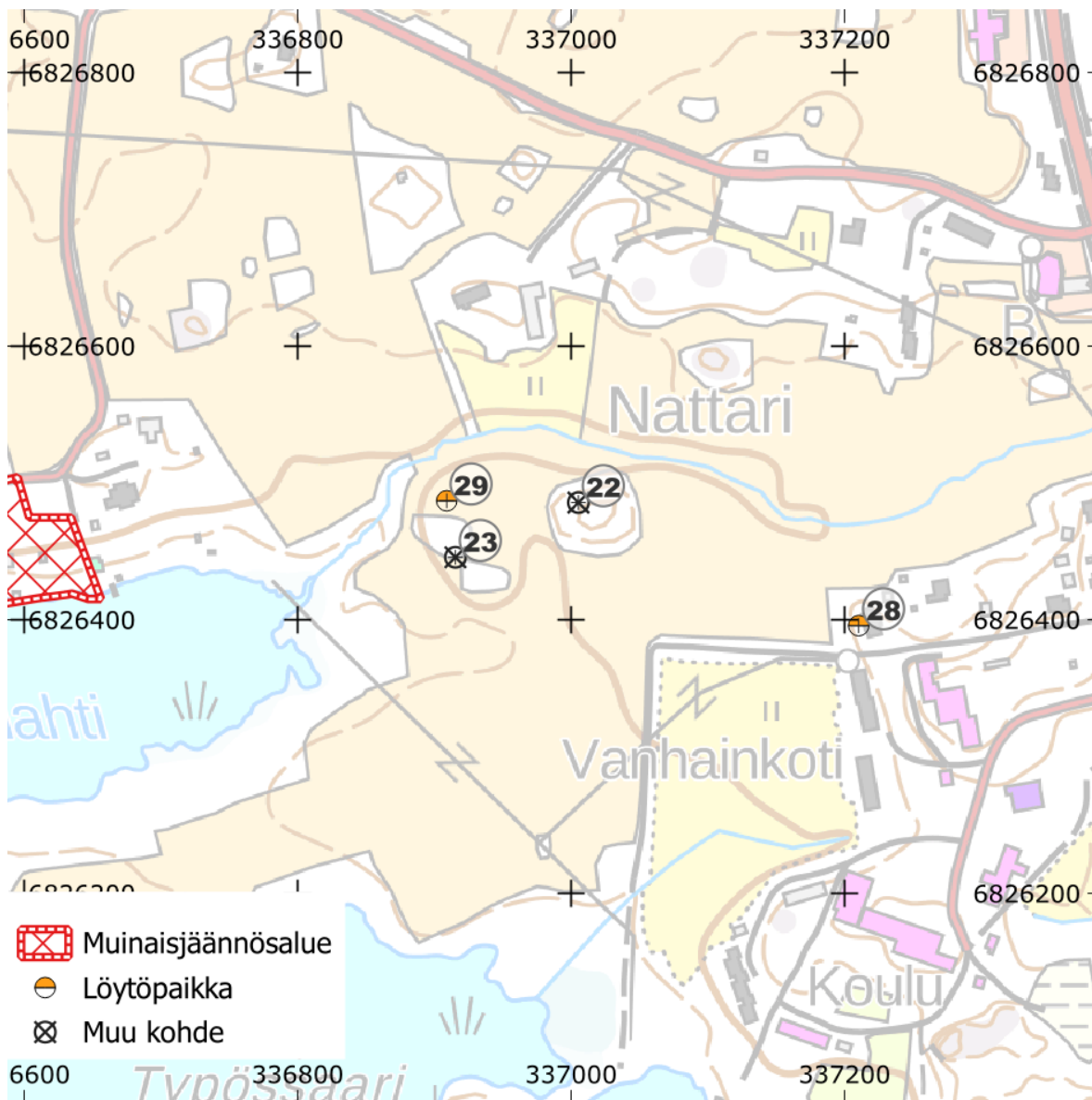
Koordinaattiselite: V. 1994 inventointikertomuksen mukaan

Kohteen kuvaus

Irtolöytökohteelta tunnetaan kivikautisia irtolöytöjä, joista tasatalta (KM 2201:672) on löytynyt Ketaran tilalta joen pohjasta. Kyseessä on mahdollisesti Juopolahteen laskeva joki. Käyräselkäinen kourutalta (KM 2877:15) on löytynyt Ketaran pellostä. Aitolahden pellostä on lisäksi löydetty kehdonjalaksen muotoinen hakku (KM 2877:16). Lisäksi koordinaatin osoittamasta paikasta on löydetty kvartseja ja epämääräisiä kiviä. (Luoto 2006: 17, 20; Kulttuuriperinnön palveluikkuna.)

Havainnot

Kohteen ympäristössä liikuttiin vuoden 2023 inventoinnin yhteydessä, mutta alueen pellot olivat kyntämättä. Uusia havaintoja kohteesta ei tehty.



Kartta 28. Kohteiden 25 ja 26 sijainti. MK 1 : 5000.

7.7.29 Juoponlahti 3

Nimi: Juoponlahti 3

Kunta: Tampere

Muinaisjäännöstunnus: 1000046550

Muinaisjäännösstatus: löytöpaikka

Muinaisjäännöstyyppi: löytöpaikat

Ajoitus: kivikautinen

Aiemmat tutkimukset: inventointi Närväinen 2020–21

Koordinaatit: N 6826487 E 336909 Z m mpy

Koordinaattiselite: löytäjän ilmoittama koordinaatti

Kohteen kuvaus

Irtolöytökohteesta on metallinetsinnässä pellostä vuonna 2015 löytynyt suuri kvartsiydin (Ilppari ILM12208). Kohde on mahdollisesti sama, kuin Närväisen (2020: 78) inventointiraportin kohde Tampere Nattari, sillä kohde on koordinaattien perusteella vain 13 metriä länteen (X: 6826487 Y: 336894 Z: 97 mmpy) raportista ilmoitetusta löytöpisteestä. Kyseisessä raportissa viitattiin löytöpaikalta löytyneen kvartsiydin tai -esine. Närväisen raportissa mainitaan kvartsiytimen löytymisen lisäksi laajalta peltoalueelta löytyneen myös historiallisen ajan löytöjä.

Närväisen raportin kohde löytyy myös Tampereen museoiden Siiri-tietokannasta nimellä Nattari, kun taas kohdetta Juoponlahti 3 ei löydy kyseisestä tietokannasta. Kulttuuriympäristön palveluikkunasta taas ei löydy kohdetta Nattari, mutta kohde Juoponlahti 3 löytyy. (Tampereen museoiden Siiri-tietokanta; Kulttuuriperinnön palveluikkuna.)

Tämän inventoinnin yhteydessä tarkastettiin löytöpaikan ympäristöä. Ei uusia havaintoja.

7.7.30 Pihlajamäki

Nimi: Pihlajamäki

Kunta: Tampere

Muinaisjäänöstunnus: -

Muinaisjäänösstatus: löytöpaikat

Muinaisjäänöstyyppi: irtolöytöpaikat

Ajoitus: historiallinen aika

Aiemmat tutkimukset: -

Koordinaatit: N 6826517 E 335882 Z 98–99 m mpy

Koordinaattiselite: löytöpaikan kartanperusteella jälkikäteen arvioitu sijaintikoordinaatti

Kohteen kuvaus

Irtolöytöpaikalta on toukokuussa 2022 metallinetsinnän yhteydessä löydetty pellostä noin 10 cm syvyydestä kilikello/kulkunen (ILM21876/LÖY317517).

Kohde tarkastettiin maastossa. Pelto, josta irtolöytö tehtiin, ja sen läheiset metsäsaarekkeet käytiin läpi metallinpaljastimella ja metallinilmaisinhavainnoinnin yhteydessä kaivettiin koepistoja. Kaikki metallinilmaisimella tehdyt löydöt olivat moderneja.



Kuva 38. Metallinilmaisinhavainnoinnin yhteydessä tehtyjä löytöjä.



Kartta 29. Kohteen 27 sijainti. MK 1 : 5000.

8 Tulokset

Alueella havaittiin 11 uutta kohdetta aiemmin tunnistettujen kohteiden lisäksi. Lisäksi inventoinnin yhteydessä tarkastettiin selvitysalueen ennestään tunnetut kiinteät muinaisjännökset Nurmi (Nurmis) ja Messukylä – Ruovesi Nurmi 1–3, mahdolliset muinaisjännökset Juoponlahti 1 ja 2, muu kulttuuriperintökohde Aitoranta, löytöpaikat Hangaslahti ja Ketara mukaan lukien uusi löytöpaikka ILM21876, sekä Kovapään historiallinen asuinpaikka. Tutkimuksissa selvitettiin tarkemmin kyseisten tunnettujen kohteiden luonnetta. Aiemmin tuntemattomista kohteista neljä (Nurmi Palo 1 sekä kohteet Partola 1–3) tulkittiin kiinteiksi muinaisjännöksiksi. Kyseessä on historialliset rajamerkit Nurmen kylän rajoilla. Tämän lisäksi Kovapään historiallinen asuinpaikan luokitusta muutettiin mahdollisesta muinaisjännöksestä luokkaan muu kulttuuriperintökohde sen

ajoituksen perusteella (1750-lukua nuorempi). Inventoinnissa havaitut aikaisemmin tunnistamattomat kivirakenteet, jotka tulkittiin muiksi kulttuuriperintökohteiksi (kohteet 15-21), olivat laiturin jäännös, viljelyrykkiöitä tai nuoria rajamerkkejä. Aikaisemmin mahdollisista muinaisjäännöksistä kohteet 22 ja 23 tulkittiin nuoren ikänsä puolesta muiksi kohteiksi. Irtolöytökohteista (kohteet 24-27) yhteenkään ei havaittu liittyvän muinaisjäännöstä.

9 Lähteet

Kartat ja elektroniset lähteet

Geologian tutkimuskeskus

Maaperä 1:20 000/1:50 000. <https://gtkdata.gtk.fi/maankamara/#>. Viimeksi käyty 18.7.2023.

Kansallisarkisto, Astia verkkopalvelu

SAY. Suomen Asutuksen Yleisluettelo. Suomen asutuksen yleisluettelo -arkisto. Messukylän-Teiskon asutuksen yleisluettelo. 423. Messukylä - Teisko (1720-1759). Viimeksi käyty 8.8.2023.

Maanmittauslaitoksen historiallinen kartta-arkisto (kokoelma). Ia.* Pitäjänkartasto. 2123 12+2124 10 Ia.* -/- - Aitolahti, Messukylä (--). Tiedosto 1. Kansallisarkisto. Viitattu 21.12.2023. Maanmittauslaitoksen historiallinen kartta-arkisto (kokoelma). Ib.*. Senaatin kartasto (1870–1919). Kansallisarkisto. Viitattu 31.8.2023.

Maanmittauslaitos, Historialliset ilmakuvat.

https://kartta.paikkatietoikkuna.fi/?zoomLevel=1&coord=525406_7159061&mapLayers=801+100+default,3400+100+ortokuva:indeksi×eries=1950&noSavedState=true&showIntro=false&lang=fi. Viimeksi käyty 18.7.2023.

Maanmittauslaitos

Peruskartta 2123 12 Aitolahti (1953). Maanmittauslaitos, vanhatpainetutkartat.fi

Museovirasto

Kulttuuriympäristön palveluikkuna
(<https://www.kyppi.fi/palveluikkuna/portti/read/asp/default.aspx>)

Suomen ympäristökeskus

Järvi-meri wiki. Viimeksi käyty 24.7.23

Tampereen kaupungin Oskari-karttapalvelu:

Borgenström, T. 1905, Kansallisarkisto, H51_1-50-51a - Isojakokartat

Nurmi, Johan Florin, 1792, Kansallisarkisto, H51_1-3-4 – Isojakokartat

Rehnström, O. 1764. Charta öfver Pardola Byens Åker, Äng och Utmark. Tiluskartta ja asiakirjat. Kansallisarkisto, Maanmittauslaitoksen uudistusarkisto. sig. H 51 5/ 7 - 9.

Tampereen museoiden Siiri-tietopalvelu

<https://siiri.tampere.fi/>

Raportit

Jussila, T & Sepänmaa, T. 2011. Tampere. Ojalan yleiskaava-alueen muinaisjäännösten täydennysinventointi. Mikroliitti Oy.

Laakso, V. & Sepänmaa, T. 2015. TAMPERE Tarastenjärvi Muinaisjäännöskartoitus 2015. Mikroliitti Oy.

Lesell, K. & Raninen, S. 2015. Tampere Lintukalliontie. Maankäyttöhankkeen arkeologinen valvonta historiallisella tielinjalla 2015. Pirkanmaan maakuntamuseo.

Luoto, K. 2006. Arkeologinen inventointi Tampereen Nurmi-Sorilan osayleiskaava-alueella toukokuussa 2006. Pirkanmaan maakuntamuseo.

Luoto, K. 2010. Tampere Nurmi-Sorilan osayleiskaava-alueen arkeologinen täydennysinventointi 2010. Pirkanmaan maakuntamuseo.

Luoto, K. 2010. Tampere Lintukalliontien arkeologinen valvonta 2012. Kulttuuriympäristöpalvelut Heiskanen & Luoto Oy.

Luoto, K. 2012: Tampere. Lintukalliontien arkeologinen valvonta. Kulttuuriympäristöpalvelut Heiskanen & Luoto Oy.

Luoto, K. 2019. VALTATIE 9:N ALASJÄRVI – KÄPYKANGAS ARKEOLOGINEN INVENTOINTI 2018. Kulttuuriympäristöpalvelut Heiskanen & Luoto Oy.

Luoto, K. & Kervinen, M. 2020. Pohjois-Tampereen historiallisen ajan asuinpaikkojen arkistoseelvitys. FCG.

Nummi U-K., Palokangas P., Jokinen M. & Helsing B. 2007. Aitolahden kulttuuriympäristöinventointi. Osa I - III. Tampereen kaupunki.

Nurminen, Teija ja Rajala, Ulla 1994. Tampereen kaupungin inventointi. Tampereen museot. Inventointiraportti.

Nurmi-Sorilan ja Tarastenjärven ympäristö- ja maisemaselvitys 6/2008. Tampereen kaupunki. 7

Närväinen, N. 2020–2021. Arkeologisten kohteiden tarkastusprojekti. Pirkanmaan maakuntamuseo.

Poutiainen, H. 2007. Tampere Tarastenjärvi osayleiskaava-alueen arkeologinen inventointi 2007. Pirkanmaan maakuntamuseo. Kulttuuriympäristöyksikkö.

Poutiainen, H., Rostedt, T. & Jussila, T. 2010. Tampere. Ojalan yleiskaava-alueen muinaisjäännösinventointi. Mikroliitti Oy.

Poutiainen, H., Rostedt, T., Sepänmaa, T. & Jussila T. 2012. Tampere Nurmi Vanhan tielinjan kartoitus 2012. Mikroliitti Oy.

Raninen, S. 2015. Tampere Nurmi Kantapartolantie. Maankäyttöhankkeen arkeologinen valvonta historiallisella tielinjalla 2015. Pirkanmaan maakuntamuseo.

Räty, Jouko 1971. Tampereen inventointi. Inventointiraportti. Tampereen museot.

Tampereen kaupunki, Nurmi-Sorilan ja Tarastenjärven osayleiskaavat ympäristö- ja maisemaselvitys 2008

Kirjallisuus ja painetut lähteet

Alanen, T. & Kepsu S. (toim.) 1989. Kuninkaan kartasto Suomesta 1776–1805. Suomalaisen Kirjallisuuden Seuran Toimituksia 505.

Alhonen P., Salo U., Suvanto S. & Rasila V. 1988. Tampereen historia I. Tampere

Arajärvi, K. 1954. Messukylän-Teiskon-Aitolahden historia. Tampere.

Harju, E-S. & Lappalainen, J. T. 2010. Kuninkaan tiekartasto Suomesta. Suomalaisen Kirjallisuuden Seuran Toimituksia 1296 / Tieto.

Jaakola, J. 2008. Tampereen Aitolahden ja Teiskon rakennuskulttuuri. Tampereen kaupunki. Kaupunkiympäristön kehittäminen. Tampere.

Suvanto, S. 1988. Talonpoikainen Tampere keskiajalta 1600-luvun puoliväliin. Tampereen historia I. Tampere.

Tikkanen, M. & Seppä, H. 2001. Post-glacial history of Lake Näsijärvi, Finland, and the origin of the Tammerkoski Rapids. *Fennia* 199(1): 129–141.