

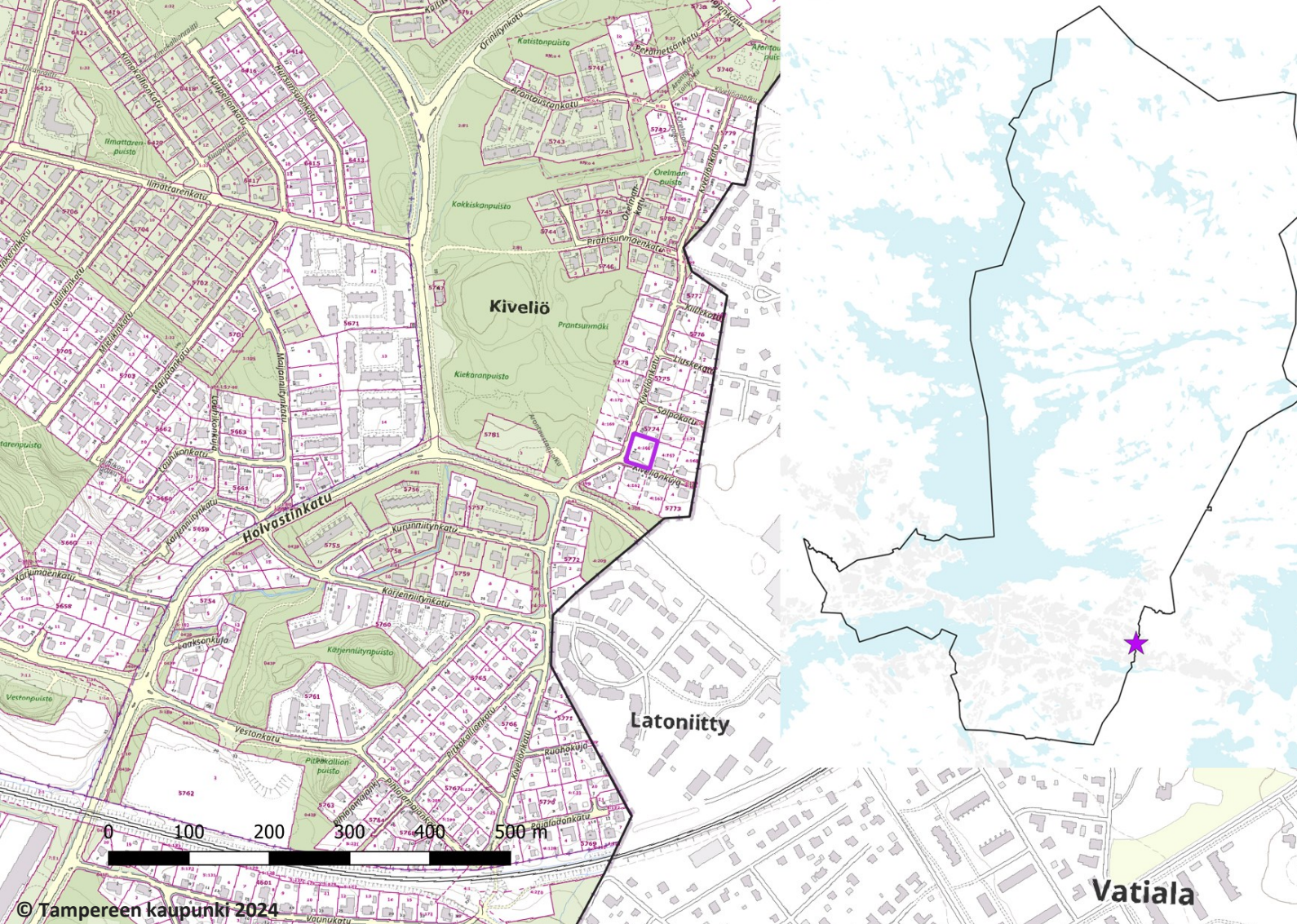
Asemakaava 8990 Holvasti, Kiveliönkatu 24, tontin jakaminen Liito-orava maastokäynti 11.4.2024

Kiveliönkatu 24:ssa on vireillä asemakaavamuutos, jossa hakijan tavoitteena on tontin jakaminen ja rakennusoikeuden lisääminen.

Asemakaavamuutosalueella, Kiveliönkatu 24:ssa tehtiin maastokäynti 11.4.2024 liito-oravatilanteen selvittämiseksi ja erityisesti liito-oravan kulkuyhteyden arvioimiseksi. Maastokäynnin selvitysalue-rajaukset näkyvät vasemmalla kuvassa pinkillä. Selvitysalueen rajaus on sama kuin vireillä olevan asemakaavan rajaus. Maastokäynnin toteutti FM maantieteilijä Saija Kouko Tampereen kaupungin asemakaavoituksesta.

Maastokäynnin tavoitteena oli kartoittaa löytyykö selvitysalueelta liito-oravan pesäpuita sekä toimiiko selvitysalue osana liito-oravalle soveltuvaa kulkureittiä. Selvitys toteutettiin ”Euroopan unionin luontodirektiivin liitteen IV lajien (pl. lepakot) esittely” (Nieminen & Ahola (toim.) 2017) mukaisesti papanakartoitusmenetelmää käyttäen. Liito-oravan esiintymistä kartoitettiin etsimällä liito-oravan papanoita puiden tyviltä sekä muita merkkejä lajista kuten virtsajälkiä. Selvityksessä kartoitettiin myös liito-oravalle soveltuvat pesäpuut.

Kartoituspäivänä oli aurinkoista ja +7 °C. Maassa ei ollut enää lunta, mutta maa oli vielä jäässä. Puiden oksilla ei ollut lunta ja pesät olivat vaivattomasti nähtävillä. Selvitysalueen puiden vähäisestä määrästä johtuen, kaikkien puiden tyvet pystyttiin käymään läpi. Selvitys ei sisällä merkittäviä epävarmuustekijöitä ja sen katsotaan sisältävän riittävät tiedot alueen asemakaavoituksen pohjaksi.




© Tampereen kaupunki 2024


VIHERVERKOSTOTARKASTELU


21.5.2024 / Saija Kouko




 Selvitysalueen rajaus


Kantakaupungin yleiskaavayhdistelmä

 Ohjeellinen ekologinen yhteys


 Ohjeellinen virkistysyhteys

 Keskuspuistoverkosto

Kantakaupungin yleiskaavaehdotus 03/2024

 Ohjeellinen ekologinen yhteys

Asemakaavoitus

 Asemakaavoitettu vihialue

Voimassa oleva kantakaupungin yleiskaava
Selvitysalue on osoitettu yleiskaavassa asuinalueeksi, joka varataan pääosin asumiselle sekä sitä palveleville toiminnoille, mm. virkistys- ja suojaviheralueille, lähipalveluille sekä nykyiselle ja uudelle ympäristöhäiriötä aiheuttamattomalle elinkeinotoiminnalle. Yleiskaavan kartalla 2. Viherympäristö ja vapaa-ajanpalvelut selvitysalueelle ei ole osoitettu merkintöjä. Selvitysalueen länsipuolella sijaitseva Kiekanpuisto on osoitettu yleiskaavassa osaksi keskuspuistoverkostoa.

Vireillä oleva kantakaupungin vaiheyleiskaava 2021-2025, ehdotus 03/2024
Vireillä olevassa kantakaupungin vaiheyleiskaavassa on selvitysalueen lähiympäristön osalta samat merkinnät kuin voimassa olevassa kantakaupungin yleiskaavassa.

Lähtökohdat

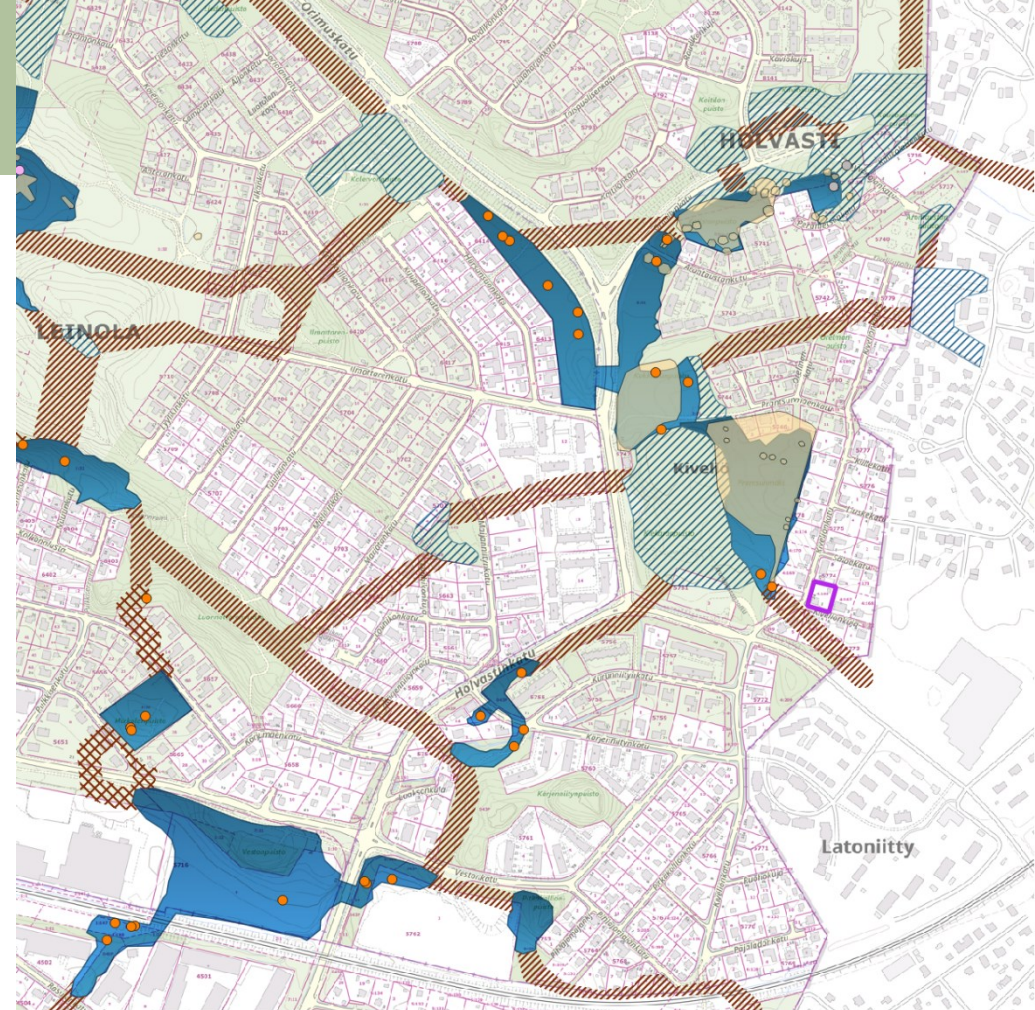
Selvitysalue sijaitsee Holvastian kaupunginosassa lähellä Kangasalan rajaa noin 9 km keskustasta itään. Selvitysalueen pinta-ala on 1 040 m². Selvitysalueella sijaitsee asuinrakennus ja yksi talousrakennus.

Asemakaavatyön tavoitteena on jakaa tontti ja lisätä tontin rakennusoikeutta.

Selvitysalueella ei ole tehty aiempia liito-oravaselvityksiä. Laji.fi –viranomaisportaalista ei löytynyt selvitysalueelta havaintoja (tiedot tarkistettu 21.5.2024). Myöskään Tampereen kaupungin paikkatiedoissa ei ole havaintoja selvitysalueelta. Selvitysalueella lähimmät liito-oravahavainnot on tehty selvitysalueen länsipuoleiselta puistoalueelta (Kiekaranpuisto ja Prantsunmäki) vuosina 2002 ja 2016. Kangasalan puolelta on liito-oravahavainto Linkosuo leipomon pohjoispuoliselta metsäalueelta vuodelta 2015. Kiekaranpuiston alueelta on selvitetty liito-oravat vuonna 2002 osana Holvastian Kiveliön asemakaava-alueen eliöstö- ja biotooppiselvitystä sekä vuonna 2016 Kantakaupungin liito-oravaselvityksen yhteydessä.

Selvitysalue sijoittuu topografialtaan loivaan rinteeseen, joka nousee kohti pohjoista. Tontin etelä- ja pohjoisosien välillä on noin yhden metrin korkeusero. Asuinrakennus sijoittuu tontin lounaiskulmaan ja talousrakennus tontin koilliskulmaan. Tonttia rajaa etelästä, lännestä ja pohjoisesta lauta-aita. Idässä rajana kulkee kuusiaita.

Tontin kookkain kasvillisuus sijoittuu tontin itä- ja eteläreunalle. Idän kuusiaidassa kasvaa yli 20 metrisiä kuusia ja eteläreunalla tonttia useita kookkaita vaahterapuita. Kuusiaidan edustalla kasvaa myös yksittäinen, kookas mänty.



Ennen vuotta 2024 tehdyt liito-oravahavainnot Kiveliönkatu 24 ympäristössä

□ Selvitysalueen rajaus, Kiveliönkatu 24

Liito-oravalle soveltuva elinympäristö

- hyvin soveltuva
- ▨ soveltuva

Liito-oravalle soveltuva kulkureitti

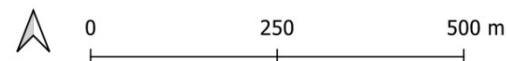
- ▨ mahdollinen
- ▨ todettu

Liito-oravahavainnot ennen vuotta 2024

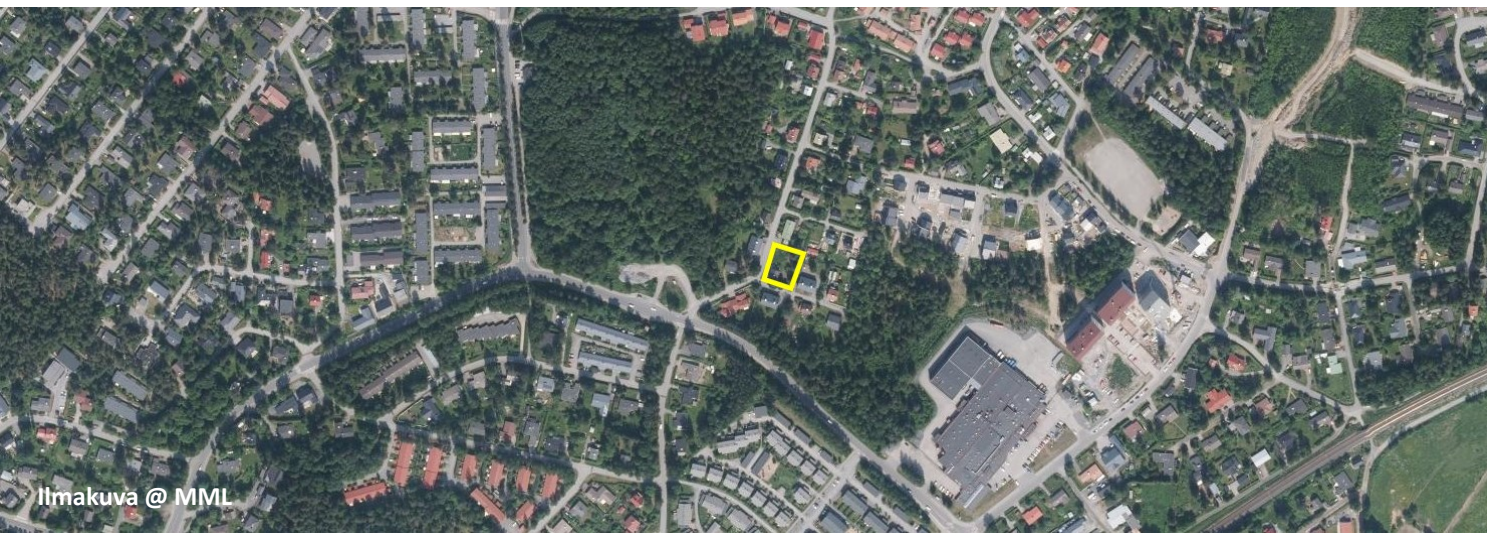
- 2016
- 2018
- 2019

Liito-oravahavainnot ennen vuotta 2024

- Ennen vuotta 2010



Kuva: Karttaote Kaukajärven ympäristön liito-oravahavainnoista ennen selvitysvuotta 2024.

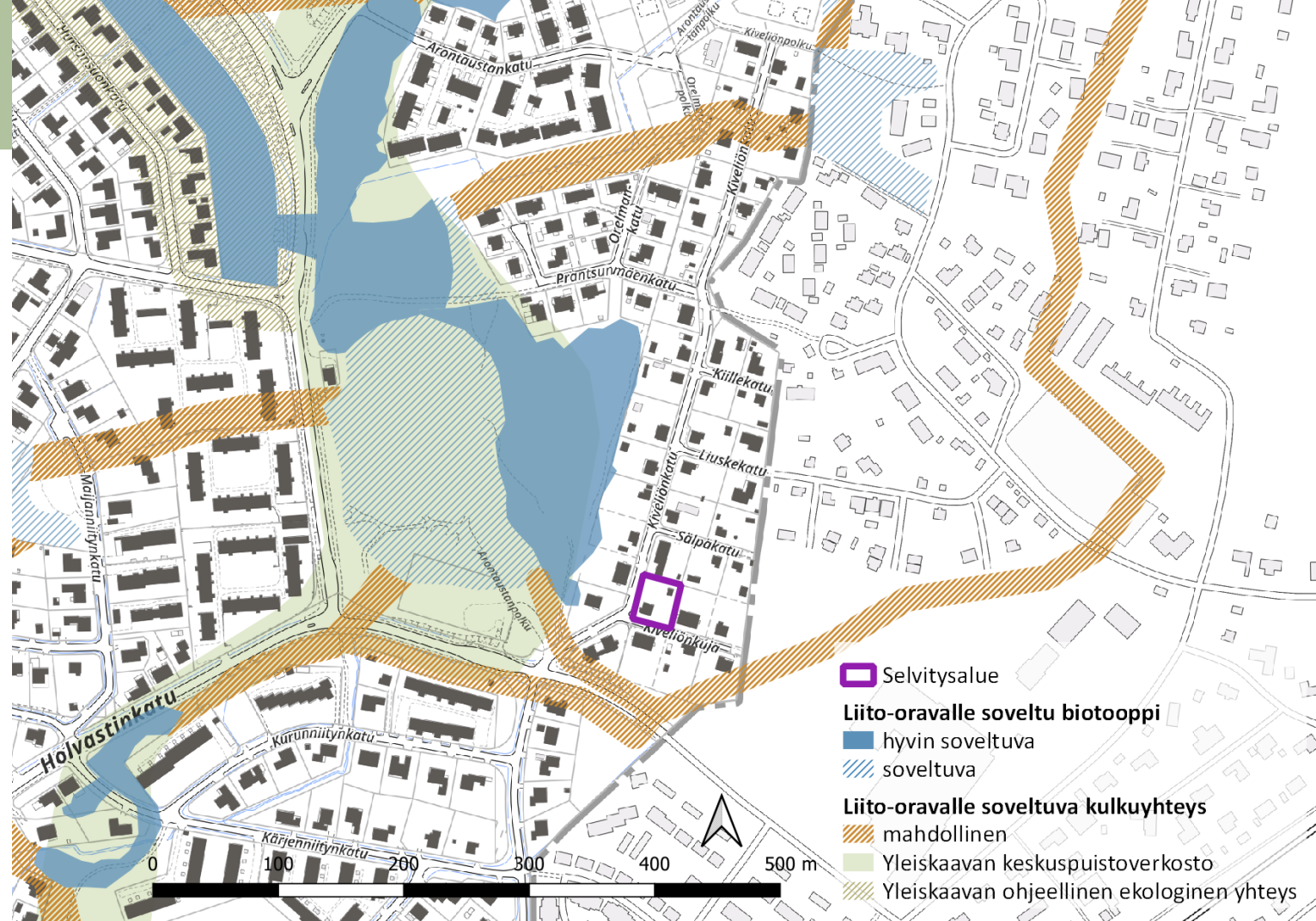


Tulokset

Selvitysalueelta ei tehty havaintoja liito-oravasta. Lähimmät liito-oravahavainnot sijoittuvat kaava-alueelta n. 50 metriä länteen Kiekaranpuiston alueelle. Tälle alueelle sijoittuvat myös laajemmat liito-oravalle soveltuvat elinympäristöt. Viimeisimmät havainnot liito-oravasta Kiekaranpuistosta on tehty vuonna 2016. Tampereen kaupungilla ei ole tiedossa, että alueella olisi tämän jälkeen tehty liito-oravaselvityksiä.

Selvitysalueen itärajan kuusi-aidasta löytyi neljä risupesää ja useita risupesän alkuja. Yksikään risupesistä ei ollut selkeästi pyöreä oravanpesä, vaan kaikki vaikuttivat enemmän linnun risupesiltä. Tontin pohjoisreunalta löytyi maasta kuusesta pudonnut oravan risupesä. Risupesät eivät olleet liito-oravan käytössä keväällä 2024.

Liito-oravan on mahdollista käyttää selvitysalueen puustoa kulkemiseen. Puiden alta ei kuitenkaan löytynyt papanoita, mikä tukisi tätä käsitystä. Suojaisampi ja runsaspuustoisempi yhteys kulkee Holvastinkadun varressa. Tätä ekologista yhteyttä tulisi jatkossa kehittää myös liito-oravalle paremmin soveltuvaksi. Tämän yhteyden hyvä puoli on se, että se sijoittuu nk. yleiselle alueelle, jonka hoidosta vastaa Tampereen kaupunki. Yhteyden Holvastinkadun ja Kiveliönkadun risteyksen koillispuolelle sijoittuu maa-aineksesta kasattu meluvalli, jolla kasvaa reilu 5 metrisiä mäntyjä. Mäntyjä tulisi hoitaa siten, että niillä olisi riittävästi kasvutilaa kasvaa yli 10 metrisiksi, jolloin ne toimisivat paremmin liito-oravan kulkuyhteytspuuna. Samoin tulisi varmistaa, että ylitys Kiveliönkadun yli toimii myös tulevaisuudessa. Kulkuväylien ylityksissä tulisi liito-oravan osalta huomioida, että yhteyden välinen aukko saisi olla korkeintaan 2-2,5 kertaa aukon reunalla kasvavien täysikasvuisten puiden levyinen.



Selvitysalueella ei tehty havaintoja liito-oravasta, eikä alueen puusto ole osa liito-oravan keskeistä kulkureittiverkostoa. Tontilla tulisi kuitenkin säilyttää kookasta, vanhaa puustoa mahdollisuuksien mukaan sekä istuttaa kaadettujen puiden tilalle uutta puustoa. Yksityisten tonttien puusto täydentää julkisten alueiden kautta osoitettavia ekologistia yhteyksiä ja on kaupungin ilmasto- ja yleiskaavan linjausten mukaista.

Ilmakuva



Ilmakuvia



Kuvaote Tampereen kaupungin kaupunkimallista.