

ETELÄPUISTO

– Viherverkkoselvitys
päivitetty 10.6.2024



TAMPERE

Sisällysluettelo

1. LÄHTÖTIETOJA	3
1.1. Selvityksen tavoitteet	3
1.2. Eteläpuiston kaavatilanne	3
1.2.1 Maakuntakaavatilanne	3
1.2.2 Yleiskaavatilanne	4
1.2.3 Asemakaavarajaus	5
1.2.4 Keskustan kehittämistä ohjaavia ohjelmia	6
1.2.5 Keskustan viherympäristöselvityksiä	8
2. PAIKAN ARVOT JA OMINAISPIIRTEET	12
2.1 Maisemalliset arvot	12
2.2 Kulttuurihistorialliset arvot	14
2.3 Eteläpuisto osana keskustan viher- ja virkistysverkkoa	19
2.4 Eteläpuiston viher- ja virkistyspalvelut	20
2.5 Virkistysalueiden riittävydestä ja saavutettavuudesta	24
3. TULEVAISUUDEN ETELÄPUISTO	27
3.1 Asukkaiden kehittämistoiveet koskien Eteläpuistoa	27
3.2 Urbanin rantapuiston kehittämistavoitteita	28
3.2.1 Rantapuistojen leveystarkastelua	28
3.2.2 Urbanin rantapuiston toimintoja	29
3.2.3 Urbanin rantapuiston ominaisuuksia	31
Lähteet	36

1. LÄHTÖTIETOJA

1.1. Selvityksen tavoitteet

Eteläpuiston viherverkkoselvitys on tehty vireillä olevan Eteläpuiston alueen asemakaavoituksen lisäselvitykseksi. Eteläpuiston asemakaavoitus on käynnistynyt jo vuonna 2015, mutta silloin esitetty ratkaisu piti sisällään voimakasta lisärakentamista. Näistä tavoitteista on sittemmin luovuttu ja kaava-alueen rajauksesta on poistettu muun muassa De Gamlas Hemin ja kulkutautusairaalan korttelit sekä Nalkalan kenttä. Uudelleen käynnistetyn asemakaavoituksen tavoitteena on turvata jatkossakin nykyään Eteläpuistona tunnetun puistoalueen asema julkisena puistona sekä viher- ja virkistysverkon osana.

Eteläpuiston viherverkkoselvitys on julkaistu ensimmäisen kerran 15.2.2016 Tampereen kaupungin infran vihersuunnitteluyksikön laatimana. Asemakaavatavoitteiden ja -rajauksen muututtua, kaavatyon uudelleen käynnistämisen jälkeen, todettiin tarve päivittää selvitystä. Tämä päivitetty selvitys on laadittu keväällä 2024 asemakaavoituksessa ja julkaistu osana asemakaavamutoksen 8581 luonnosvaiheen aineistoa.

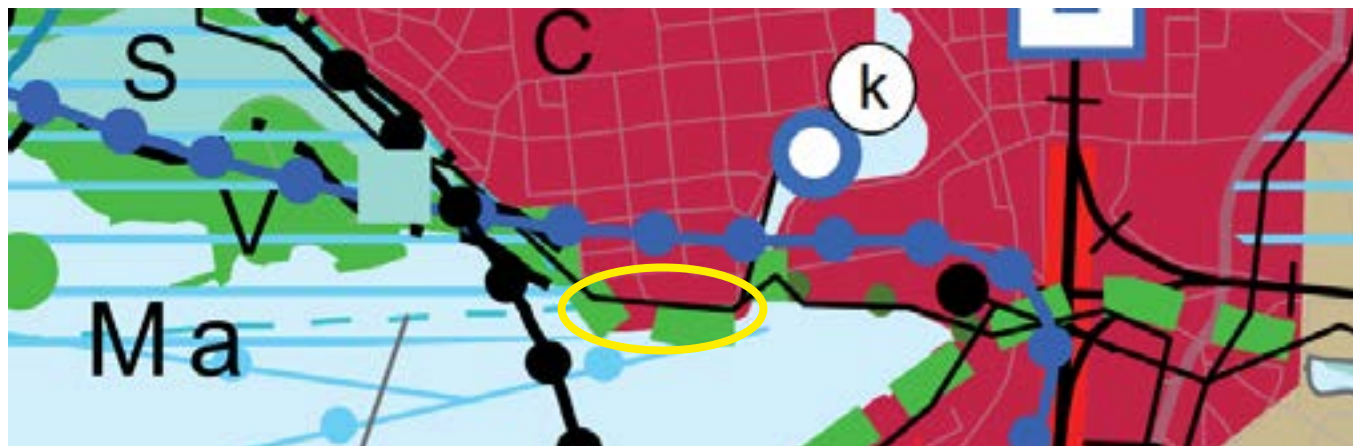
Eteläpuiston virkistysellisiä, maisemallisia ja historiallisia arvoja ja mahdollisuuksia on esitetty ja korostettu monissa aikaisemmissa selvityksissä ja suunnitelmissa. Tämän selvityksen tavoitteena on kerätä yhteen muissa yhteyksissä esille tulleita ominaispiirteitä ja arvoja täsmentäen Eteläpuiston roolia osana keskustan viherverkkoa, sekä tunnistaa alueen keskeiset kehittämiskohteet ja -mahdollisuudet virkistyskäytön ja maiseman näkökulmasta.

1.2. Eteläpuiston kaavatilanne

1.2.1 Maakuntakaavatilanne

Suunnittelualueella on voimassa Pirkanmaan maakuntakaava 2040. Maakuntakaavassa kyseinen alue on osoitettu keskustatoimintojen alueeksi. Alueella on merkinnät valtakunnallisesti merkittävä rakennettu kulttuuriympäristö (*Hämeenpuisto*), maakunnallisesti merkittävä rakennettu kulttuuriympäristö (Koulukatu), Valtakunnallisesti arvokas maisema-alue (Pyynikki) sekä Valtakunnallisesti arvokkaaksi esitetty ja/tai maakunnallisesti arvokas maisema-alue (Pispalanharju – Pyynikki), Arvokas geologinen muodostuma (ge1, ge3) sekä kaupunkiseudun keskusakselin kehittämisvyöhykkeestä ja Pyhäjärven ympäristön kehittämisvyöhykkeestä. Lisäksi Pyhäjärvellä kulkee venereitti, rantaviivalle on merkitty viheryhteys ja Eteläpuiston länsiosaan on osoitettu virkistysaluemerkintä.

Pirkanmaan vaihemaakuntakaava on tullut vireille 6.9.2021 maakuntavaltuuston päätöksellä. Vaihemaakuntakaavassa keskustatoimintojen alueen kaavamääräystä on täydennetty seuraavasti: *"alueen suunnittelussa on turvattava kulttuuriympäristö-, maisema- ja luontoarvojen säilyminen. Alueella tulee vaalia kaupunkiluonnon monimuotoisuutta."*



Kuva 1: Ote Pirkanmaan maakuntakaavasta 2040 Tampereen keskustan alueelta. Eteläpuiston sijainti ympäröity kartalle keltaisella.

1.2.2 Yleiskaavatilanne

Keskustan strategisessa osayleiskaavassa (hyväksytty 18.1.2016) suunnittelualueelle on osoitettu keskustatoimintojen ja virkistyssekoittunut alue, asuntovaltaisen täydennysrakentamisen vyöhyke, kehitettävä viher- ja virkistysvyöhyke sekä Pyhäjärven rantojen kehittämissvyöhyke. Suunnittelussa tulee huomioida alueella sijaitseva muinaismuistolaila rauhoitettu kiinteä muinaisjäänös (*Frenckellin kalkkiruukki*) sekä valtakunnallisesti arvokas rakennettu kulttuuriympäristö (*Hämeenpuisto*). Suunnittelualueella on myös merkinnät: viher- tai virkistysalue sekä viher- ja virkistysverkon tai liikunta-alueen kehittämisen kohde tai tarve.

Maankäytöltään Eteläpuiston alue on osoitettu pääosin keskustatoimintojen ja virkistyssekoittuneeksi alueeksi. Merkintä mahdollistaa alueen monipuolisen kehittämisen virkistykseen liittyvien toimintojen ollessa keskeinen lähtökohta. Alue sijaitsee yleiskaavassa osoitetuilla viher- ja virkistysvyöhykkeillä, mikä korostaa sen merkitystä osana keskustan virkistysvyöhykettä.

Keskustan strategisesta osayleiskaavan 2040 selostuksessa on mainittu Eteläpuiston osalta muun muassa seuraavaa: *”Puistoista kehittämiskohteet kohdistuvat Eteläpuiston lisäksi erityisesti Hämeenpuistoon. Hämeenpuisto koetaan nykyisellään käyttämättömäksi, liian yksinkertaiseksi ja hiljaiseksi paikaksi, joka kaipaa elävöittämistä.”* ja edelleen: *”Alueen maankäytön ratkaisujen pohjana tulee olla yleispiirteinen kokonaistarkastelu. Alueella on erityisiä viherympäristöön ja virkistykseen liittyviä arvoja.*

Alue tulee suunnitella siten, että rannoille syntyy koko keskustaa palvelevia monipuolisia virkistytymiseen soveltuvia alueita, toimintoja ja reittejä.” Sekä: *”Keskustan eteläosissa viher- ja virkistysalueiden saavutettavuus säilyy silti hyvänä, sillä virkistysverkkoon liittyviä jalankulun reittejä ja niiden jatkuvuutta mm. Hämeenpuiston, Eteläpuiston ja Ratinan välillä parannetaan”*

Kantakaupungin vaiheyleiskaava - valtuustokausi 2021–2025 ja Keskustan strategisesta osayleiskaavan vaiheittainen muutos on tullut vireille 7.3.2022. Vaiheyleiskaavaehdotus oli nähtävillä 21.3.-22.4.2023. Koko kantakaupungin kaava-alueita koskevat teemat ovat ilmastonmuutokseen sopeutuminen sekä viherympäristö ja vapaa-ajan palvelut. Lisäksi neljälle osa-alueelle, joista keskusta on yksi, on esitetty strategista yleiskaavaa tarkempia kehittämisperiaatteita. Vireillä olevassa vaiheyleiskaavassa asuntovaltaisen täydennysrakentamisen vyöhyke ja keskustatoimintojen ja virkistyssekoittunut alue kumotaan ja Eteläpuistokadun eteläpuoleinen alue osoitetaan vaiheyleiskaavassa virkistysalueena.

Vaiheyleiskaavassa on siniviherrakenteeseen liittyvä yleismääräys, joka velvoittaa lähtökohtaisesti olemassa olevien katu-, kortteli- ja puistopuiden säilyttämiseen ja puiden määrän lisäämiseen. Eteläpuistoon on osoitettu myös merkintä, 'Kävelykeskustana kehitettävä hitaan liikuttamisen alue'. Merkintä ohjaa kehittämään alueen liikennenympäristöä muun muassa parantamalla jalankulkijoiden viihtyisyyttä, esteettömyyttä sekä vahvistamaan monimuotoista kaupunkivihreää.



Kuva 2: Ote Keskustan strategisesta osayleiskaavasta.



Kuva 3: Ote ehdotuksena keväällä 2024 nähtävillä olleesta vaiheyleiskaavan keskustan osa-alueen kehittämisperiaatteet-kartasta.

1.2.3 Asemakaavarajaus

Asemakaava-alue sijaitsee ydinkeskustan lounaisosassa Pyhäjärven rantamaisemissa. Vuonna 2024 uusin tavoitein käynnistyneen asemakaavamuutoksen suunnittelualue rajautuu lännessä Pyynikinrinteen (VII) kaupunginosan rajaan, etelässä Pyhäjärveen ja idässä Ratinan rantapuistoon. Pohjoisessa alue rajautuu Tiiliruukinkatuun, Koulukatuun, Eteläpuisto -katuun ja Tampereen valtatiehen.

Asemakaavamuutoksen kanssa rinnakkain laaditaan puistolle yleissuunnitelmaa.

Etäisyys Keskustorilta Eteläpuistoon on noin yksi kilometri. Yhteensä suunnittelualueen pinta-ala on noin 16,4 hehtaaria. Alueella on tällä hetkellä virkistyskäytössä olevia viher- ja liikuntapalveluiden alueita noin 7,7 ha, liikenne- ja katualueita noin 2,2 ha sekä vesialueita noin 6,5 ha. (Asemakaavamuutoksen osallistumis- ja arviointisuunnitelma vuonna 2024.)

Asemakaavamuutoksen tavoitteena on varmistaa Eteläpuiston säilyminen asukkaiden viher- ja virkistysalueena.



Kuva 4: Uusin tavoitein käynnistyneen asemakaavamuutoksenrajaus virastokartalla. Lähde: Osallistumis- ja arviointisuunnitelma 2024.

1.2.4 Keskustan kehittämistä ohjaavia ohjelmia

Monet Tampereen kaupungin suunnittelua ohjaavista ohjelmista tavoittelevat vihreämpää ja monimuotoisempaa kaupunkiympäristöä. Alla kerättyinä Eteläpuistoon liittyviä kaupungin hyväksymiä periaatteita.

Pormestariohjelma 2021–2025 ja 2023–2025

Anna-Kaisa Iksen pormestariohjelma vuosille 2021–2025 on hyväksytty kaupunginvaltuustossa 23.8.2021. Kalervo Kummolan pormestariohjelma vuosille 2023–2025 on hyväksytty kaupunginvaltuustossa 12.6.2023. Molempien pormestariohjelmien otsikko on: "Ihmisten Tampere – mahdollisuuksien kaupunki". Molempiin ohjelmiin on kirjattu: "Asuntorakentamista ei kaavoiteta Eteläpuisto-kadun eteläpuoleiselle alueelle, vaan sitä kehitetään virkistyskäytön lähtökohdista." Nyt valmistelussa oleva Eteläpuiston kehittäminen viher- ja virkistysalueena on pormestariohjelman tavoitteiden mukainen.

Keskustan kehittämisohjelma 2023–2040

Tampereen keskustaa kehitetään kaupunginhallituksen hyväksymän keskustan kehittämisohjelman ja kaupunkistrategian mukaisesti. Keskustan kehittämisohjelma vuosille 2023–2040 on hyväksytty Kaupunginhallituksessa 29.5.2023. Mikäli kaupunkikehitys etenee tavoitteiden mukaisesti, on Tampereen keskustassa vuonna 2040 noin 55000 asukasta ja yhtä monta työpaikkaa. Määrällisen kasvun rinnalla tavoitteena on kaupunkiympäristön laadun parantaminen. Työtä koordinoi ja toimeenpanee Viiden tähden keskusta -kehitysohjelma.



Kuva 5: Valokuva puiston alatasolta, Kuva: Anna Levonmaa 2016.

Ohjelman kehittämiskohteet on jaettu teemoihin. Kaupunkiympäristöön liittyviä teemoja ovat liikenne ja liikkuminen, rakentaminen ja arkkitehtuuri sekä puistot ja kaupunkitilat. Toimintaympäristöön liittyviä teemoja ovat puolestaan kaupunkikulttuuri, tapahtumat ja matkailu, asuminen ja elämäntapa sekä elinkeinot ja osaaminen. Kaikista ohjelman teemoista on löydettävissä yhtymä- ja lähtökohtia Eteläpuiston kehittämiseen viher- ja virkistysalueena. Ohjelman tavoitteena on muun muassa:

- sujuvoittaa liikkumista keskustan sisällä,
- vaalia kansallismaisemaa, kaupunkimaisemaa ja kulttuuriympäristöjä parantaa viheralueiden saavutettavuutta,
- vahvistaa koko Tampereen imagoa ja identiteettiä,
- lisätä urbaania kaupunkiluontoa ja sen monimuotoisuutta,
- sopeutua muuttuvaan ilmastoon,
- kytkeä järvet ja vesistöt toiminnalliseksi osaksi keskustaa
- tarjota keskustan asukkaille kohtaamispaikkoja.

Kehittämisohjelmassa on yleispiirteisten tavoitteiden lisäksi nimetty myös tulevaisuuden kärkihankkeita ja jo toteutuneita toimia. Tulevaisuuden hankkeisiin on listattu muun muassa Eteläpuiston asemakaavamuutoksen laatiminen, länsikeskustan visiotyö ja kansallisen kaupunkipuiston hakemusrajauksen huomiointi. Jo toteutuneista Eteläpuistoon sijoituvista toimituksista ohjelmassa on nostettu esiin muun muassa Eteläpuistoon rakentuva koulu ja päiväkotit, liikunta-aktiiviteettien sekä väliaikaisen tapahtumatoiminnan kehittäminen.

Luonnon monimuotoisuusohjelma 2021-2030

Tampereen kaupungin Luonnon monimuotoisuusohjelma, tuttavallisemmin Lumo-ohjelma, tavoittelee luonnon monimuotoisuutta ja luontokadon ehkäisemistä kehittyvässä kaupungissa. Ohjelma toteuttaa Tampereen kaupunginvaltuuston 18.6.2018 hyväksymiä Kestävä Tampere 2030 -linjauksia ja Tampereen strategiaa 2030. Lumo-ohjelmalla on kuusi päätavoitetta, jotka ovat: monimuotoinen kaupunkiluonto, uhanalaisten luontotyyppien ja -lajien turvaaminen, toimivat ekologiset verkostot, pienvesistöjen hyvä tila, haitallisten vieraslajien torjuminen sekä lähiluonnon arvon tunnistaminen asukkaiden ja yhteisöjen keskuudessa.

Kaudella 2021-2025 Lumo-ohjelman raportointi ja toimenpiteet on nivottu osaksi hiilineutraaleja tekoja -ohjelmakokonaisuutta. Eteläpuiston kaavoittaminen puistoalueeksi tukee Lumo-ohjelman tavoitteita hyvin.

TAVOITTEENA LUONTORIKAS JA KESTÄVÄSTI TOIMIVA TAMPERE



Miksi monimuotoisuus?

Luonnon monimuotoisuudella tarkoitetaan erilaisten lajien monimuotoisuutta, joka pitää sisällään ekosysteemien monimuotoisuuden, lajin monimuotoisuuden sekä lajin sisäisen perinnöllisen vaihtelun. Luonnon monimuotoisuus tekee elinympäristöistä elämäntilaa tukevia ja elämäntilaa tukevia.



Tampere ja monimuotoisuus

Luonnon monimuotoisuus on ihmisen elämäntilaa tukeva. Lumo-ohjelmalla tarkoitetaan luonnon monimuotoisuutta kaupunkialueiden lisäksi myös kaupunkitilan ympäröivässä, kaikkialla kaupungissa tämä edellyttää laajan keinovalikoiman. Näihin kuuluvat muun muassa elinympäristöjen arvokkaita, kunnossapito, luonnonhoito, ja kunnossapitoa rakenteiden suunnittelu.



Yhteinen monimuotoisuus

Lumo-ohjelman toteuttaminen on mukana läpikäynnin kaupungin eri toimijoiden ja myös asukkaiden, yhdistysten, yritysten sekä muiden yhteisöiden rooli on tärkeä monimuotoisuuden turvaamisessa. Ohjelma toteuttaa kaupungin strategiaa (Tampereen kaupunki, Tampereen strategia 2030) ja on osa kaupungin kestävää ja kunnossapitoa työtä luontokadon pysäyttämiseksi.

Hiilineutraali Tampere 2030

Hiilineutraali Tampere 2030 -tiekartan tavoitteena on kuvata, millaisia toimenpiteitä Tampereella tehdään nyt, jotta hiilineutraalius saavutetaan vuonna 2030. Kaupunginhallitus on hyväksynyt Hiilineutraali Tampere 2030 -tiekartan ensimmäisen kerran elokuussa 2020. Hiilineutraaliuden saavuttaminen edellyttää 80 % päästövähennyksiä. Tiekartan toimenpiteet on jaoteltu kuuteen teemaan: kaupunkisuunnittelu, liikenne, rakentaminen, energia, kulutus ja luonto. 3.10.2022 hyväksytyssä päivityksessä tiekarttaan nostettiin mukaan myös ilmastomuutokseen sopeutumisen toimenpiteitä. Eteläpuistossa on löydettävissä hyviä kaupungin tavoitetta tukevia keinoja saavuttaa hiilineutraalius, esimerkiksi olemassa olevaa puustoa ja maaperän hiilivarastoa säilyttämällä, sillä Tampereella

Tavoitteista etenkin ensimmäinen, kestävä kaupunkisuunnittelu ja kuudes, kestävä kaupunkiluonto ja ovat suoraan kytköksissä Eteläpuiston tulevaisuuteen viher- ja virkistysalueena. Kestävän kaupunkisuunnittelun alle kuuluvat muun muassa toimet kävely- ja pyöräily-yhteyksien riittävästä tilavarauksista, viheralueiden kytkeytyvyys, sekä viheralueiden virkistysyhteyksien vahvistaminen. Kestävä kaupunkiluontoteeman alle kuuluvat puolestaan muun muassa seuraavat toimet: hiilinielujen vahvistaminen esimerkiksi uusien puuistutuksien avulla, kasvilajivalinnoissa paikallisten lajien suosiminen ja monimuotoisuuden tukeminen, yleisten alueiden vihertehokkuuden edistäminen, sadannan lisääntyessä lisääntyvien hulevesien hallinnan ja lumen vaatimien tilavarauksien huomiointi.

Kuva 6: Tampereen luonnon monimuotoisuusohjelman periaatteet
Lähde: Luonnonmonimuotoisuusohjelma, 2022 s. 5.

1.2.5 Keskustan viherympäristöselvityksiä

Keskustan alueelta on laadittu myös lukuisia viherympäristön laatuun ja riittävyteen liittyviä selvityksiä. Tässä luvussa käydään läpi selvityksiä, joilla on yhtymäkohtia Eteläpuiston kehittämiseen viher- ja virkistysympäristönä.

Tampereen keskustan ekosysteemipalveluselitys

Tampereen keskustan ekosysteemipalveluselitys on laadittu vuonna 2023. Ekosysteemipalvelut ovat luonnon ilmaiseksi tarjoamat, elämää ylläpitävät aineelliset ja aineettomat palvelut, jotka ovat korvaamattomia, ihmiselle välttämättömiä ja ihmisen hyvinvointia lisääviä, kuten puhdasta vettä, ravintoa, virkistystä tai hiilensidontaa. Ekosysteemipalvelut jaetaan tyyppillisesti kolmeen kategoriaan: tuotantopalveluihin, säätely- ja ylläpitopalvelut sekä kulttuuriset ekosysteemipalvelut. Käsitettä käytetään muun muassa luonnon monimuotoisuuden taloudelliseen arvottamiseen

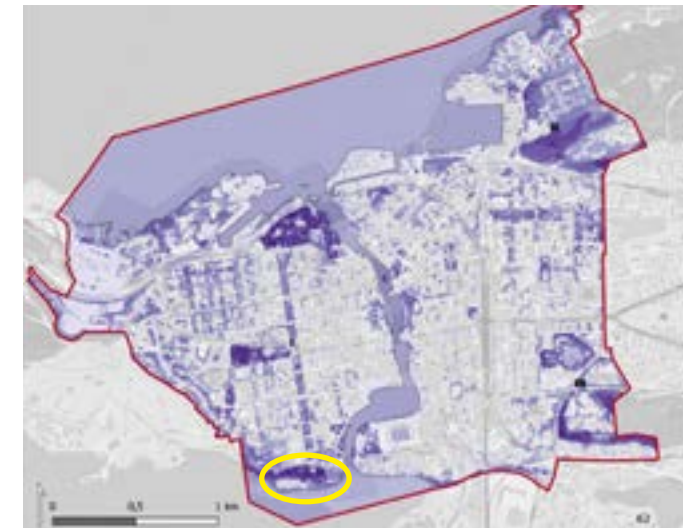
Tuotantopalveluihin kuuluvat ravinto, juoma-, talous- ja käyttövesi sekä uusiutuva energia. Eteläpuistossa ravintoon liittyviä tekijöitä voisi olla mahdollista edistää esimerkiksi luomalla paikkoja kaupunkiviljelylle ja kalastukselle. Kalastus tarjoaa ravinnon lisäksi ihmisille hyötyliikuntaa, joka parantaa mielen-terveyttä, vastustuskykyä ja ehkäisee monia sairauksia.

Säätely- ja ylläpitopalveluihin kuuluvat muun muassa puhdas ilma, melun ja eroosion torjunta, veden viivytyks ja tulvasuojelu, pölytys, hiilensidontaa ja ilmaston alueellinen säätely.

Tampereen valtatieltä puistoon leviäviä ilmansaasteita voisi olla mahdollista hallita lisäämällä tien varrelle monikerroksista hiukkasita sitovaa kasvillisuutta. Kasvillisuuden melua torjuva vaikutus on vähäistä, mutta pehmeä maanpinta absorboi ääntä ja tiheä tienreunuskasvillisuus saattaa saada ilmavirran ja melun taittumaan tien suuntaiseksi, jolloin kasvillisuuden taakse jäävät alueet ovat hiljaisempia. Rantapuusto suojaa myös tuulisuuodelta. Eroosion hallinnassa kasvillisuuden juuristolla on suuri positiivinen vaikutus, ja vahvuuristen kasvien lisääminen etenkin kaltevilla pinnoilla ja ranta-alueilla auttaa maaperää pysymään paikallaan paremmin. Kasvillisuusvalinnoilla voidaan huomioida pölyttäjä, joiden olemassaolosta monet kasvi- ja eläinkuntaan kuuluvat lajit ovat riippuvaisia.

Hulevesien hallinnassa on mahdollista löytää synergioita johtamalla esimerkiksi katuvesiä kasvillisuuden käyttöön. Hulevesien viivytyksrakenteissa ja kerroksellisten istutusten yhteydessä on kuitenkin huomioitava yhteensovittaminen alueen toiminnallisten ja kulttuurihistoriallisten arvojen kanssa. Hiilensidontaa on tärkeä ekosysteemipalvelu, jota tuetaan parhaiten säästämällä mahdollisimman paljon maaperää sekä olemassa olevia vanhoja puita, muita keinoja on esimerkiksi biohiilen käyttäminen viherrakentamisessa. Myös kaupunki-ilmaston säätely ja lämpösaarekeilmiön hallinta on ekosysteemipalvelu, johon Eteläpuiston ratkaisulla voidaan vaikuttaa. Kasvipeitteiset alueet ja vesistöt ovat ympäristöään viileämpiä ja vettälämpimämmillä pinnoitteilla pinnoitetut alueet kuumempia, sillä kasvillisuus ja maaperä haihduttavat vettä ja voivat viilentää paikallisilmastoa jopa 2 – 8 astetta.

Kulttuurisilla palveluilla tarkoitetaan virkistystä, esteettisyyttä, luonnonarvoa ja kulttuuriperintöä sekä luontoa opetusympäristönä. Luonnon virkistyskäytön taloudellinen arvo on usein epäsuoraa, koska se vähentää välillisesti esimerkiksi terveydenhuollon kuluja. Esteettisillä arvoilla ja luontokohteilla voi olla taloudellista arvoa, koska ne ovat omiaan lisäämään alueen matkailupotentiaalia sekä lähiympäristöjen asuntojen haluttavuutta. Eteläpuisto voi tarjota monia opetuksellisia mahdollisuuksia keskustan alueen kouluille ja päiväkodeille. Luonnon hyödyntäminen opetusympäristönä lisää oppilaiden ja vanhempien arvostusta ympäristöään kohtaan. Muita mahdollisuuksia lisätä Eteläpuiston tarjoamia palveluja on Pyhäjärven uinti- ja virkistysmahdollisuuksien parantaminen. Eteläpuiston sijainti Tammerkosken rantojen ja Pyynikinharjun välimaastossa on monin tavoin arvokas. Keskustaa tarkasteltaessa Eteläpuisto on ekosysteemipalveluiden moniarvokohde.



Kuva 7: Eteläpuisto (keltainen ympyrä) korostuu keskustan muiden viheralueiden ohella tumman violetina, ekosysteemipalveluiden tarjontaan rikkaana alueena. Lähde: Ekosysteemipalveluselitys, 2024, s. 62.

Lämpösaarekeilmiö ja -tarkastelut

Lämpösaarekeilmiössä kaupungin keskustassa lämpötila kohoaa ympäröiviä alueita korkeammaksi. Lämpösaarekkeen muodostumiseen vaikuttaa muun muassa alueen kasvipeitteisyys, rakentuneisuus sekä rakennuksien ja pinnoitteiden materiaalit. Rakennukset ja vettä läpäisemättömät pinnat nostavat pintalämpötiloja. Kasvillisuus ja vesistöt toimivat lämpötilaa laskevin tekijöinä.

Ilmastonmuutoksen ja hellejaksojen lisääntymisen myötä voidaan olettaa lämpösaarekeilmiön yleistyvän entisestään. Liiallinen lämpö vaikuttaa heikentävästi ihmisten terveyteen ja lisää kuolleisuusriskiä. Kuumuus- ja kuivuusjaksojen lisääntyminen vaikuttaa myös luonnonympäristöön. Puusto muuttuu lehtipuuvaltaisemmaksi ja erilaisten kasvitautilien ennustetaan lisääntyvän. Lämpösaarekeilmiötä esiintyy kaikkina vuodenaikoina, mutta kesäkaudella lämpösaarekeilmiöllä on enemmän haitallisia vaikutuksia, kun taas talvinen lämpösaarekeilmiö saattaa näyttäytyä jopa positiivisena. Talvikaudella lämpösaarekeilmiö saattaa vähentää esimerkiksi kulkuväylien kunnossapitotarvetta ja sitä kautta ylläpitokustannuksia. Toisaalta talvella haittavaikutus saattaa olla lisääntyvä nollalämpötilan ylittyminen ja alittuminen, jolloin esimerkiksi reittien ylläpito voi vaikeutua.

Tampereen kantakaupungissa on tehty selvitys lämpösaarekeilmiöstä. Selvityksessä tarkasteltiin paikkatiedon ja kirjallisuuskatsauksen avulla eri alueiden lämpötiloja ja haavoittuvuuksia. Selvityksen mukaan kuumimmat alueet ovat tiiviisti rakennetuissa keskusta- ja teollisuuskortteleissa ja viileintä on kaupunkirantojen metsäisillä alueilla.

Keskustan alueella rakennettua ja vettä läpäisemättömää aluetta on noin 90 % pinta-alasta ja alueen latvuspeitteisyys on vain noin 5 %. Ydinkeskustan kortteleissa maanpintalämpötila nousi selvityksen mittauksissa yli + 40 celsiusasteen ja koko ydinkeskustan alue kuuluu +35 °C ylittävään vyöhykkeeseen. Kasvipeitteisen Eteläpuiston rooli keskeisenä viheralueena ja keskustan asukkaille viileämpää ympäristöä, myös varjoa, tarjoavana puustoisena alueena on selvityksen perusteella kiistaton.

Asemakaavatyössä lämpösaarekeilmiö voidaan huomioida suunnitteleamalla ympäristöä, jossa sinivihreää infrastruktuuria on hyödynnetty. Veden äärelle pääseminen viilentää oloa sillä vesistöt haihduttavat lämpimällä ilmalla runsaasti. Jo vesielementin läsnäolo lieventää ihmisten kokemaa kuumuusstressiä, mutta uiminen viilentää oloa vielä enemmän. Hengittävä pinnoittamaton maa viilentää ympäristöään ja siksi suunnittelussa tuleekin vaalia suuria vanhoja puita, olemassa olevaa kasvillisuutta ja hengittäviä vettä läpäiseviä pintoja. (Tampereen kantakaupungin lämpösaarekeilmiö, Sitowise 2022)

Selvitys Tampereen kantakaupungin hiljaisista virkistysalueista

Selvityksen tavoitteena on tunnistaa ja säilyttää ääniympäristöltään miellyttäviä alueita kantakaupungin alueella. Kaupunkihiljaisilla alueilla tarkoitetaan asutuksen lähellä olevia suhteellisen hiljaisia alueita, joilla melun keskiäänitaso LAeq ei ylitä päivällä 50 desibeliä eikä yöllä 45 desibeliä. Selvitys ei tarkastele Keskustan strategisen osayleiskaavan aluetta, mutta siinä on tunnistettu Pyynikin rinteet kaupunkihiljaisena alueena, joka sijaintinsa puolesta liittyy saumattomasti Eteläpuistoon. (Selvitys Tampereen kantakaupungin hiljaisista virkistysalueista 2022)

Tampereen kaupungin hulevesiohjelma ja valuma-alue selvitys 2023–2030

Selvityksen yhteydessä laadittiin koko kantakaupungin alueelle nk. Sponge City -analyysi, jossa tunnistettiin hulevesiverkostoon pisteet, joissa hulevesiä voitaisiin hallita viherkatujen avulla tai maanpäällisillä altailla, kosteikoilla, lammikoilla tai painanteilla ja toisaalta pisteet, joissa hulevesien hallintaan olisi mahdollista hyödyntää maanalaisia hulevesikasetteja ja -tunneleita. Koulukatu on selvityksessä tunnistettu potentiaalisena viherkatukohteena. Nalkalankentän eteläpuolinen katu puolestaan on merkitty potentiaalisena maanpäällisen viivytämisen kohteena.

Valuma-alue selvityksen perusteella suurin hulevesien hallinnan tarve kaava-alueella on Koulukadulla ja Eteläpuistokadulla. Koska puisto sijaitsee Tammerkosken alajuoksun puolella, eikä alueella ole uomaverkostoa, eikä nykytilanteessa juuri-kaan vettäläpäisemätöntä pintaa, eikä sinne sellaista tavoitella myöskään tulevaisuudessa, ei Eteläpuiston suunnitteluratkaisuilla ole ratkaisevaa roolia Keskustan hulevesien hallinnassa.

Viherkatu selvitys

Viherympäristön merkityksen rooli ilmastonmuutokseen sopeutumisen keinona korostuu monissa kaupunkikehitykseen liittyvissä ohjelmissa. Viherkadut nähdään konkreettisena keinona lisätä kaupungin viherpinta-alaa ja auttaa osaltaan ilmastonmuutoksen hillitsemisessä. Viherkadulla tarkoitetaan monihyötyistä katualuetta, jolla hulevesien hallintaa on tehostettu lisäämällä vettäläpäiseviä pintoja ja kasvillisuutta, lisäksi hulevesiä voidaan johtaa vettä viivytettäville kasvualustoille. Viherkatu tarkoittaa yleensä mitoituksellisia kompromisseja liikenteen ja kasvipeitteisen alan välillä. Viherkadut ovat konkreettinen keino viedä kaupungin strategisia tavoitteita käytäntöön.

Eteläpuiston kaavamuutosalueella sijaitsevien Koulukadun ja Eteläpuistokadun käsittely viherkatu selvityksessä ehdotettujen toimien avulla auttaisi osaltaan sekä Nalkalan kentän hulevesienhallinnassa sekä samalla viherkatujen kautta muodostuisi miellyttävä pyöräily-yhteys Tampereen valtatieltä kohti Pynnikin rinnettä.



Kuva 8: Suunnittelualan sijoittuminen suhteessa osavaluma-alueisiin ja niiden purkupisteisiin. Lähde: Tampereen karttapalvelu Oskari, 2024.

Tampereen kaupunkipuulinjaus 2020

Tampereen kaupunkipuulinjauksen päätavoitteiksi on kirjattu puutietämyksen lisääminen, puiden hyvinvoinnin ja niiden tuottamien ekosysteemipalvelujen turvaaminen sekä Tampereen puulajiston monipuolistaminen. Linjaus koskee rakennetussa ympäristössä kasvavia ja Tampereen kaupungin omistuksessa olevia katu- ja puistopuita. Kaupunkipuulinjaus koostuu osalinjauksista, toimintamalleista, joiden avulla tavoitteet saavutetaan.

Kaupunkipuut tuottavat paljon ekosysteemipalveluita, jotka ovat ihmiselle välttämättömiä. Kaupunkipuiden tarjoamia ekosysteemipalveluita ovat muun muassa hiilidioksidin ja pienihiukkasten sidonta, hapen tuotanto, ravinteiden kierrätys, hulevesien sidonta ja puhdistus, ravinnon ja suojan tuottaminen muille eliölajeille, luonnon kulttuuriperintö, virkistysellinen ja esteettinen ympäristö.

Linjauksessa tunnistetaan muun muassa seuraavia tarpeita:

- kerrotaan puiden merkityksestä esimerkiksi infokyltein ja istutetaan enemmän puita kuin poistetaan vanhoja,
- hyödynnetään puuston luontaista kykyä käsitellä hulevesiä ja tuottaa ekosysteemipalveluita,
- edistetään hiilen varastointia valitsemalla pitkäikäisiä puulajeja ja jättämällä lahopuuta sopiviin sijainteihin, tunnistetaan päätösten vaikutukset puuston pitkäikäisyyteen ja elinkaareen,
- huomioidaan puuston kulttuurihistoriallinen ja kaupunkikuvallinen arvo, suojellaan arvokkaat puistokujanteet ja puut,
- edistetään lajivalinnoilla luonnon monimuotoisuutta (huomioiden Tampereen vieraslajilistat),
- muistetaan myös marjoja, siemeniä ja hedelmiä tuottavat puulajit.

Kantakaupungin vaiheleiskaava 2021–2025:

Siniviherrakenteen tyypittelyanalyysien tiivistelmä

Tampereen keskustan alueella on viher- ja virkistysalueita asukasta kohden vähemmän kuin muilla Tampereen alueilla. Kun vuonna 2023 koko kantakaupungin alueella on viher- ja virkistysaluetta 202 m² / asukas oli keskustan länsipuolella luku vain 22 m² / asukas. Asukasmäärän kasvaessa viheralueiden pinta-ala asukasta kohden tulee vähenemään nykyisestä vuoteen 2040 mennessä. Näin ollen viheralueisiin kohdistuva käyttöpaine tulee kasvamaan ja tämä on huomioitava viheralueiden kestävyden varmistamisessa ja kehittämisessä.

Eteläpuiston alue on tunnistettu melko viherpeitteiseksi ja puustoiseksi alueeksi, mutta huomionarvoista on, että siellä on myös laajoja puuttomia alueita. Eteläpuisto on kuitenkin muiden järvenranta-alueiden ohella Keskustan viileimpiä alueita, ja sen rooli on ilmastonmuutokseen sopeutumisessa tärkeä. Eteläpuisto on myös keskeinen osa Keskustan alueen virkistys- ja vapaa-ajan palveluiden verkkoa ja siellä onkin nähtävissä rantojen leikki- ja liikuntapaikkojen osalta tarjonnan tihentymä. Toisaalta Pyykin rinteet on selvityksessä osoitettu kaupunkihiljaiseksi virkistys- tai luonnonsuojelualueeksi ja Eteläpuiston merkitys kaupunkihiljaisena alueena ja kaupungin vaihtumisvyöhykkeenä on tärkeä.

Tampereen kantakaupungin rantojen virkistyspalveluselvitys

Selvityksessä tunnistetaan Eteläpuiston merkitys kaupungin virkistyspalveluverkon osana. Eteläpuistossa on jo nykyisellään paljon toimintoja, jotka houkuttelevat puistoon ihmisiä. Puistossa sijaitsee muun muassa soutuveneranta, leikki- ja liikuntapaikka, pelikenttiä, kahvila ja tulipaikka. Alueella jo olevien toimintojen lisäksi selvityksessä on tunnistettu myös kehittämiskohteita ja tavoiteltavia toimintoja, kuten uimamahdollisuuksien parantaminen ja lähiläivaliikenteen laiturin sekä rantautumispaikan kehittäminen.

Yleiset rannan kehittämistavoitteet liittyvät Eteläpuistossa etenkin veden äärelle pääsyn helpottamiseen (uiminen, rantautuminen), rannan saavutettavuuden lisäämiseen (reitistö) ja rantaluonnon vaalimiseen sekä jopa ennallistamiseen (monimuotoisuus). Rantaluonnon vaalimisen tavoitetta korostaa luonnontilaisten rantojen vähyys keskustan alueella. Selvityksessä Eteläpuiston etelään avautuva rantajakso on luokiteltu luonnontilansa puolesta heikentyneeksi.



Kuva 9: Vihreällä värillä on kuvattu luontovirkistyspalvelukeskittymää rannalla. Eteläpuisto korostuu Keskustalle tärkeänä palvelukeskittymänä. Lähde: Rantojen virkistyspalveluselvitys, 2024 s. 23.

2. PAIKAN ARVOT JA OMINAISPIIRTEET

2.1 Maisemalliset arvot

Eteläpuisto sijaitsee Pyhäjärven rannalla, Tammerkosken kansallismaiseman ja Pyynikin harjun valtakunnallisesti arvokkaan maisema-alueen välissä. Maisemarakenteellisesti harjun ja kosken kohtauspaikka on maisemallinen solmukohta. Eteläpuisto hahmottuu Pyynikin harjun vihreänä jatkeena ja se muodostaa vihreän vyöhykkeen Pyynikin ulkoilualueen ja keskustan puistojen väliin. Eteläpuisto jakautuu korkeussuhteitaan kahteen osaan. Sen ylätasanne ja on jääne kaupunkia halkovasta harjuselänneestä jatkuen Ratinanniemeen. Selänne hahmottuu paremmin idempänä Kalevankankaan harjuselänneenä. Eteläpuiston alue on luokiteltu maisemarakenteellisesti merkittäväksi viheralueeksi ja toimii osana monimuotoista, maisemallisesti toimivaa ja kiinnostavaa kaupunkirakennetta (Tampereen vihreä keskusta 2014).

Vihreät rannat kehystävät Tampereen tiivistä, rantoja myötäilevää kantakaupunkia. Eteläpuiston alue on osa tätä kehystä ja sen läpi kulkee keskustan rantojen virkistysreitistö. Rannat ovat paitsi toiminnallisesti, myös maisemarakenteellisesti tärkeimpiä viher- ja virkistysverkon alueita Tampereen kantakaupungissa (Tampereen vihreä keskusta 2014).



Kuva 10: Pyynikin harjun, Eteläpuiston ja Ratinan siluetti järveltä päin. Kuva: Ranja Hautamäki, 2016.



Kuva 11: Keskustan arvokkaat Viheralueet. Kaava-alueella on useita arvoja: Kulttuurihistoriallisia, kaupunkikuvallisia ja maisemarakenteellisia arvoja. Lähde: Tampereen vihreä keskusta - raportti, 2014.

Eteläpuisto on sijoittunut maisemallisesti ja kaupunkirakenteellisesti strategiseen paikkaan myös etelä-pohjoissuunnassa. Tampereen keskustan halkova Hämeenpuiston Esplanadi yhdistää kaksi puistoaluetta, Eteläpuiston ja Näsinpuiston. Se luo kaupunkirakenteellisesti merkittävän yhteyden ja akselin kahden järven välille yli kannaksen. (mm. kaupunkipuulinajus 2020)

Pyynikin luonnonsuojelualue (49,62 ha) sijaitsee Pyynikin so-
raharjulla, Eteläpuiston länsipuolella. Se valittiin valtakunnallisesti arvokkaaksi maisemanähtävyydeksi vuonna 1993. Ympäristöministeriön luokittelun mukaan Pyynikki kuuluu myös valtakunnallisesti arvokkaisiin maisema-alueisiin. Pyynikin harjua (n.160 mpy) pidetään maailman korkeimpana harjana ja se on osa 200 kilometriä pitkää harjukoskea. Luonoltaan mäntypuinen harju on vaihteleva ja monimuotoinen sekä maisemaltaan jylhä. (Pyynikin Luonnonsuojelualue 2015.)

Tampereen keskustan eteläinen siluetti Pyhäjärveltä päin on hyvin vihreä ja puustoinen Ratinansillan länsipuolella. Eteläpuisto on osa Pyynikin harjun metsien ja puistomaisten rantojen vihreää ketjua, jonka takaa nousee keskustan matalahko rakennuskanta sekä joitakin piippuja ja torneja. Pyynikin harju dominoi koko kaupungin eteläistä siluettia luoden suurmaiseman mittakaavaa alueelle. Ratinansillan itäpuoli nousee järvestä kivikaupunkimaisena asuinrakennuksien rivinä ja taustalla kohoaa korkeussuhteiltaan korkeammalla oleva kaupunkirakenne, mm. Ratinan stadion ympäristöineen. Ratinansilta yhdistää luonteeltaan erilaiset alueet ja samalla merkitsee Tammerkosken suun. Tampereen siluettile on tyyppillistä sieltä täältä kohoavat piiput ja tornit. Ne hahmottuvat teollisuushistorian symboleina, kosken teollisuusympäristöjen keskeltä ja muualla keskustan läheisyydessä, kuten Pyynikillä.

Lisäksi Tampereen siluettissa nousee esiin yksittäisiä vanhempaa rakennuskantaa edustavia torneja kuten Näsinneula ja Sokos Hotel Ilves. Tampereella laadittiin kaupungin korkean rakentamisen selvitys vuonna 2012, jossa todettiin, että korkealle rakentamiselle luonteva paikka on radan varressa ja lisähuomiona todettiin, että arvokkaiksi luokiteltujen rakennettujen kulttuuriympäristöjen läheisyyteen korkeaa rakentamista ei tule sijoittaa ilman erityistä syytä.

Selvitystä on päivitetty vaiheleiskaavatyön yhteydessä mm. maisemavaikutusten arvioinnin osalta vuonna 2022. 2010- ja 2020-luvulla korkeita rakennuksia on rakentunut radan läheisyyteen sekä Ranta-Tampellan alueille. Korkeimmalle näistä nousevat radan varteen rakentuneet Sokos Hotelli Torni (25 krs, 88,5 m) ja Luminary (21 krs, 70,5 m) lisäksi Ranta-Tampellan alueelle on rakentunut kolmen 14-kerroksisen rakennuksen ryhmä. (Tampereen keskusta-alueen korkean rakentamisen selvitys, 2022)



Kuva 12: Eteläpuisto sijoittuu maisemalliseen solmukohtaan harjun ja kosken kohtauspaikkaan. Ilmakuva etelästä päin kohti keskustaa näyttää hyvin, kuinka maisemarakenteellisesti tärkeät osat kuten rannat ja harjut ovat Tampereen kaupungin viher- ja virkistysrakenteen ydin.
Lähde: Tampereen kaupunki 2016.

2.2 Kulttuurihistorialliset arvot

Tampereen keskusta Rakennetun kulttuuriympäristön selvitys ja Hämeenpuiston puistohistoriallinen selvitys

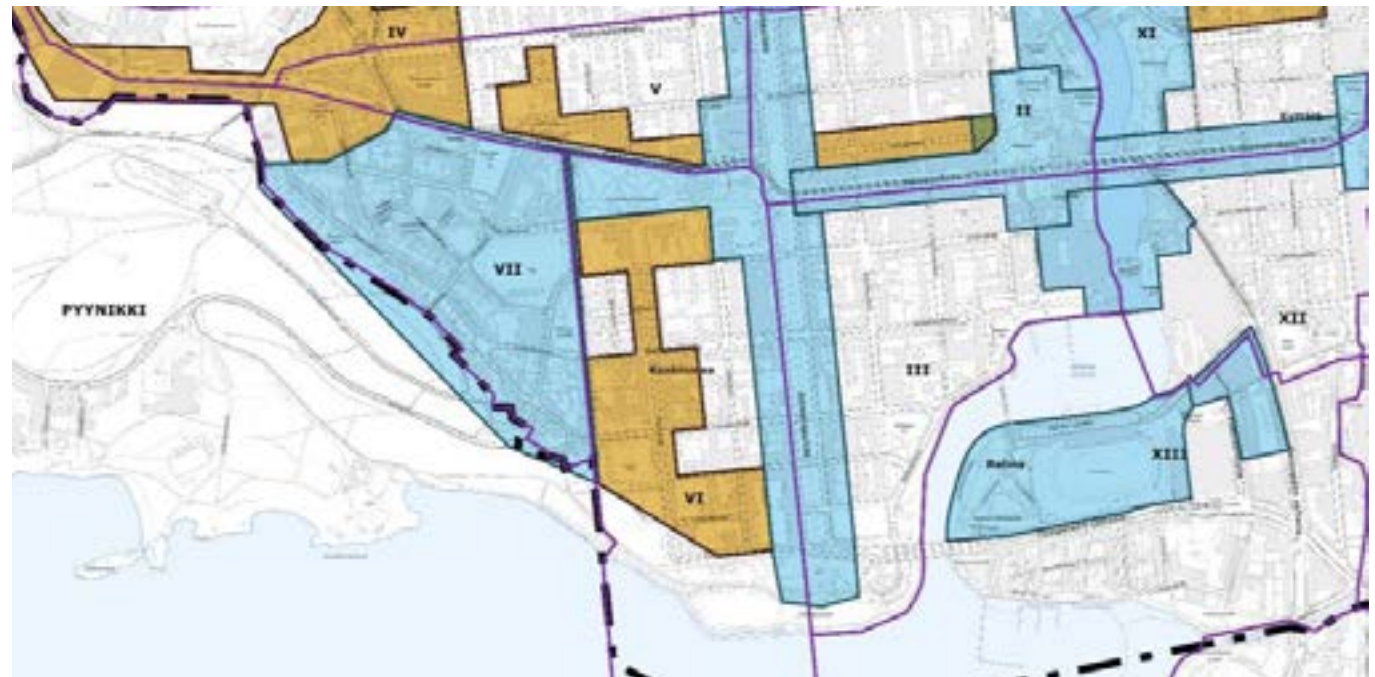
Luonnon- ja virkistysarvojen lisäksi Eteläpuistolla on kulttuurihistoriallisia arvoja. Kaakinmaan eteläisin ranta-alue kaavoitettiin Hämeenpuiston jatkeeksi jo 1800-luvun lopulla. Jo vuonna 1896 asemakaavakartalle on merkitty "sporttikenttä" Koulukadun päätyyn. Kentän sijainti oli luonteva ja kenttä oli alueen koulujen käytössä. 1900-luvun vaihteessa koulu- ja ulkoliikunta olivat merkittävä osa lasten kasvatusta. Eteläpuiston puistoalue rakennettiin 1900-luvun alussa osin täyttömaalle. Vuoden 1921 asemakartalla on merkitty myös Palomäen uimalaitos. Liikunta-alueet muodostavat yhä nykyään Eteläpuiston läntisen osan, jota rajaavat Pyynikinharjun luonnonsuojelualue, Hämeenpuistoon kytkeytyvä Eteläpuiston muotopuutarhan RKY-alue ja Koulukadun puistobulevardin maakunnallisesti arvokas rakennettu kulttuuriympäristö. Koulukatu avautuu kaukonäkymissä Pyynikin kirkkopuistosta pitkänä katuna kohti etelää ja jatkuu läpi kaupunginosan Eteläpuistoon. Kaakinmaan vanhimpia teollisuusrakennuksia on säilynyt tunnistettavissa pääosin Satamakadulta Eteläpuistoon ulottuvissa kortteleissa. Kaupunkikuvassa erottuvat erityisesti korttelin mitalla katuseinää muodostavat punatiiliset tehtaat, tai risteysalueella sijaitseva huomattava tehdaskortteli.



Kuva 13: Koulukadun kenttä talvikäytössä.
Kuva: Ranja Hautamäki 2016.



Kuva 14: Eteläpuisto -kadun varen punatiiliset rakennukset rajaavat puistoalueen. Kuva: Maija Pakarinen 2024.



Kuva 15: Karttaotteeseen on merkitty sinisellä värillä RKY-alueet ja oranssilla maakunnallisesti arvokkaat kulttuuriympäristöt.
Lähde: Tampereen keskusta Rakennetun kulttuuriympäristön selvitys, 2023 s.10.

1830



Carl Ludwig Engel'n asemakaava 1830. Tampereen kaupunginarkisto.

1866



1896



1921



Kuvat 16-19: Eteläpuiston kehittyminen osana Tampereen keskustan kaavoitushistoriaa.
Lähde: Tampereen kaupunginarkisto.

Pyhäjärveen rajautuva puiston alatasanne oli hyvin pitkään teollisuuden käytössä, ja sitä käytettiin pääasiassa varastoalueena. Hämeenpuiston päätteeksi suunniteltiin rakennettavaksi puistoaluetta jo 1800-1900-lukujen taitteessa. Ylä- ja alatasanteen suhde näkyy Ratinan sillan liikenneympäristöä lukuunottamatta liki nykytilanteen kaltaisena kuvan 19 kartalla. Vasta 1900-luvun lopulla Eteläpuiston alatasolle rantaan on alkanut muodostumaan virkistysalue. Suuri osa alatasan entisistä puutavaran varastokentistä on nykyään pysäköintikäytössä ja erilaisina peli- ja leikkikenttinä.

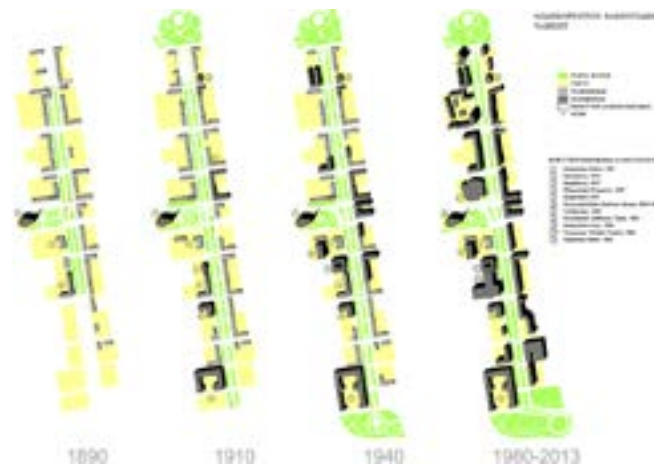
Liikenteellisesti ja maisemallisesti Eteläpuisto mullistui, kun Tampereen valtatie valmistui vuonna 1959 ja Hämeenpuiston yhteys Eteläpuiston ylätasanteen muotopuutarhaan katkesi. Ratinan holvikaarisilla alkuperäisyysaste on suuri ja sitä on peruskorjattu 2010-luvulla.

Eteläpuisto sijoittuu Tampereen keskustan pohjois-eteläsuunnassa halkovan Hämeenpuiston puistoakselin eteläpäähän ja muodostaa puistokadulle sen eteläisen päätteen. 1800-luvun kaupunki-ihanteita edustava Hämeenpuisto on merkittävä osa kaupungin rakentumisen historiaa ja identiteettiä. Hämeenpuisto on yli kilometrin pituisena Pohjoismaiden pisin yhtenäinen puistokäytävä ja on luokiteltu valtakunnallisesti merkittäväksi rakennetuksi kulttuuriympäristöksi (RKY). Luokitteluun kuuluvat puistokatua reunustavat, mittakaavaltaan yhtenäiset, eri vuosikymmeninä rakennetut merkittävät julkiset rakennukset ja asuinkerrostalot (Museovirasto 2009).

Eteläpuiston pohjoisosa muodostaa Hämeenpuistolle kaupunkikuvallisen päätteen, ja se on luokiteltu osaksi Hämeenpuiston RKY-alueita. (Eteläpuiston ja Nalkalanrannan maisemallinen tarkastelu 2011, Hämeenpuiston puistohistoriallinen selvitys 2014.)



Kuva 20: Eteläpuiston ylätasanteen kukoistuskauti muotopuutarhana. Ajoittamaton kuva. Lähde: Vapriikin kuva-arkisto



Kuva 21: Hämeenpuiston rakentamisen vaiheet. Lähde: Maisemasuunnittelu Henggård, 2014.



Kuva 22: Näkymä Eteläpuistosta Hämeen valtatieen yli kohti Hämeenpuistoa. Kuva: Maija Pakarinen, 2024.

Eteläpuisto on koko kaavoitushistoriansa aikana 1860-luvulta alkaen rajautunut selkeästi Pyhäjärveen (Tampereen keskustan rantojen käytön historia 2013). Eteläpuistoon suunniteltiin ja rakennettiin 1920-luvulla symmetrinen uusklassistinen muotopuutarha paviljonkeineen ja kaari-istutuksineen. Tällöin Eteläpuistolle muodostui näköalapuiston merkitys. Ylätasanteelta aukesi laaja näkymä Pyhäjärvelle. Eteläpuiston länsiosaan tasoitettiin jo 1930-luvulla pallokenttä ja samoihin aikoihin rannalla sijaitsi myös uimalaitos. Alueen virkistysarvo ja saavutettavuus sekä sitä kautta sen käyttöaste heikentyivät oleellisesti Ratinan sillan rakentamisen myötä. Hämeenpuiston ja Eteläpuiston välisen yhteyden katkettua merkitys kaupunkilaisten oleskelupaikkana alkoi heikentyä. (Eteläpuiston ja Nalkalanrannan maisemallinen tarkastelu 2011)

Ennen kuin Eteläpuisto sai puistomaisen luonteensa, paikalla on ollut kalkkiteollisuus- ja viljelyhistoriaa. 1900-luvun alkupuolella Eteläpuiston alatasannetta käytettiin vielä mm. puun varastointiin, kun ylätasanne oli jo virkistyskäytössä (Tampereen keskustan rantojen käytön historia 2013). Eteläpuistossa tehtiin vuonna 2015 Frencellin kalkkiruukin arkeologinen koetutkimus. Kalkkiruukki oli toiminnassa 1870-luvulta 1900-luvun alkupuolelle. Ruukki oli pyöreä, jopa yli kymmenen metriä korkea tiilistä muurattu uuni. Ruukin kohdalla jäänteiden päällä on paksu maakerros, ylärinteen puolella jäänteiden päällä on noin 3,5 metriä maa-ainesta ja alarinteen puolella noin 1,4 metriä. Kalkkiruukista on jäljellä tasomainen punatiilistä koostuva rakenne, joka lienee uunin perustuksen jäännös. (Frencellin kalkkiruukin ja Nalkalan tiiliruukin arkeologinen koetutkimus 2015)

Suunnittelualueen länsipuolella sijaitseva Koulukatu on ollut bulevardi 1890-luvulta lähtien. Puistokatu rakennettuine ympäristöineen on luokiteltu Pirkanmaan maakunnallisesti arvokkaisiin rakennettuihin kulttuuriympäristöihin (Museovirasto 2014). Koulukadun historiallisesti arvokkaassa ympäristössä sijaitsee useita kouluja ja oppilaitoksia, asuin- ja tuotantorakennuksia, sairaala- ja hoivarakennuksia sekä Koulukadun kenttä. Kadun rakennuskanta muodostuu umpikortteleista, jotka muuttuvat puistoalueeksi kadun molemmissa päissä. Puistokadun arvokkaita ominaispiirteitä ovat sen puiden reünstamat katunäkymät sekä näkymät ja yhteys Pyhäjärvelle. Lisäksi julkisten rakennusten ja oppilaitosten asema kaupunkikuvassa ja kaupungin historiassa on merkittävä osa Koulukadun luonnetta. (Pirkanmaan maakunnallisesti arvokkaat rakennetut kulttuuriympäristöt 2015.) Koulukadun kentän maisemat täydentyvät, kun osoitteissa Koulukatu 19 ja 23 sijaitsevat korttelit rakentuvat. Koulukadun ja Eteläpuistokadun kulmaukseen (Koulukatu 23) on jo rakentunut kolmikerroksinen koulu ja päiväkotitoiminta. Pohjoisempaan kortteliin (Koulukatu 19) mahdollistetaan asemakaavamuutoksen vahvistumisen myötä jopa kuusikerroksista rakentamista. Näin ollen tulevaisuudessa Eteläpuisto rajautuu keskustan ruutukaavakortteleista selkeästi. Koulukadun kentän ympäristöstä tullaan laatimaan kesän 2024 aikana kulttuurihistoriallinen selvitys.



Kuva 23: Kalkkiuuni on sijainnut vain noin 10 metrin päässä rannasta. Rantaa on täytetty oletettavasti uunin poistumisen jälkeen 1900-luvun alkupuoliskolla, sillä jo 1940-luvun ilmakuvissa rantaviiva on likimain nykyisellä sijainnillaan. Lähde: Frencellin kalkkiruukin ja Nalkalan tiiliruukin arkeologinen koetutkimus, 2015 s. 5.



Kuva 24: Kaupunkimaiseman vyöhykekartta (harju-, rakennettu puisto- ja vesirajavyöhyke). Lähde: Eteläpuiston ja Nalkalanrannan maisemallinen tarkastelu, 2011 s. 5.



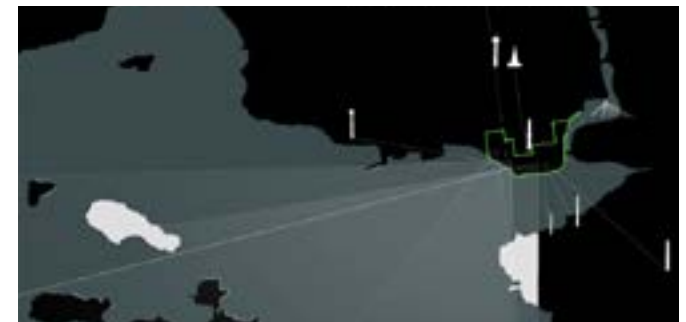
Kuva 25: Eteläpuisto näköalatasanteena kukoistuksensa aikoihin, 1950- ja 1960-luvuilla. Eteläpuistosta avautuva merkittävin järvinäkymä on viistonäkymä Pyhäjärven selälle. Lähde: Vapriikin kuva-arkisto.



Kuva 26: Eteläpuiston alatasanteella toimi kalkkipolttimo vielä 1900-luvun alussa. Kuva on vuodelta 1903. Lähde: Vapriikin kuva-arkisto.



Kuva 27: Eteläpuiston soittopaviljonki Hämeenpuiston kaupunkikuvalisena päätteenä. Lähde: Vapriikin kuva-arkisto.



Kuva 28: Tarkastelu Eteläpuiston näköalapaikoista, tärkeistä näkymälinjoista ja maamerkeistä. Lähde: Eteläpuiston ja Nalkalanrannan maisemallinen tarkastelu, 2011 s. 8.

2.3 Eteläpuisto osana keskustan viher- ja virkistysverkkoa

Toimivan viherverkon kulmakiviä ovat jatkuvuus ja viheralueiden luonteva liittyminen toisiinsa. Eteläpuiston ja Nalkalan alue on tärkeä solmukohta Pyynikin ja keskustan puistojen välissä. Toisaalta Eteläpuisto on osa myös Näsinpuiston ja Hämeenpuiston puistoketjua pohjois-eteläsuunnassa. Lisäksi Eteläpuiston saavutettavuus on läheisistä asuin kortteleista ja keskustasta erinomainen.

Eteläpuiston sijoittuminen järvenrantaan lisää paikan virkistysarvoa huomattavasti. Valtuustokaudella 2021–2025 yleiskaavatyö on kohdistunut kantakaupungin osalta ilmastonmuutokseen sopeutumisen ja hillinnän teemoihin, viherverkkoon sekä maankäytöltään kehittyvien alueiden suunnittelukysymyksiin. Vaiheleiskaavassa on esitetty viherympäristön ja vapaa-ajanpalveluiden osalta muun muassa tavoite rantojen saavutettavuuden edistämisestä. Eteläpuiston kaavoittaminen viheralueeksi kaikkien kaupunkilaisten käyttöön noudattaa keväällä 2024 ehdotuksena nähtävillä ollutta kantakaupungin vaiheleiskaavaa 2021–2025 (ehdotus 5.3.2024).

Eteläpuiston sijainti rantojen virkistysreitistön varrella ja Pyhäjärven rannassa on viherverkon kannalta merkittävä. Rannan virkistysarvo sekä alueelta avautuvat järvinäkymät virkistys-elementteinä tulee ottaa huomioon. Eteläpuistoon sijoittuu useita paikkoja, joista avautuu pitkiä näkymiä järven selälle ja vastarannan rakennetumpaan ympäristöön, kuten Viinikanlahdelle ja Hatanpään arboretumiin.

Rantapuistoilla ja -bulevardeilla on Tampereella korkea käyttöaste. Myös Eteläpuistoon hakeutuu jo nykytilassaankin lukuisia käyttäjiä, erityisesti lämpimillä kesäpäivillä. Alueen potentiaali virkistyskäytössä on nykytilannetta suurempi, jonka monet alueelle aikaisemminkin tehdyt suunnitelmat ja selvitykset osoittavat. Eteläpuiston kaavoituksen uudessa aloitusvaiheessa keväällä 2024 järjestettiin kuntalaisille karttakysely, jolla kartoitettiin Eteläpuiston nykyistä käyttöä ja käyttäjien toiveita. Paljon toivottuja asioita olivat muun muassa uimamahdollisuus ja oleskelulaiturit sekä kioski tai kahvila.



Kuvat 29-31: Keskustan viherverkolla, uimarannoilla, rantapuistoilla ja -promenadeilla on monia virkistysmahdollisuuksia. Kuvat: Ranja Hautamäki, 2016.

2.4 Eteläpuiston viher- ja virkistyspalvelut

Tampereen asuinviihtyvyyden kulmakiviä on kaupungin vihreys ja puistot, sekä niiden tarjoamat, hyvinvointia edistävät palvelut. Eteläpuiston sijainti tiivistyvän kaupungin ytimessä ja Pyhäjärven rannalla avaa loistavia mahdollisuuksia uusien laadukaiden viher- ja virkistyspalveluiden tuottamiselle. (Tampereen vihreä keskusta 2014). Keskustan viheralueet palvelevat keskustan asukkaiden lisäksi koko kaupunkiseutua ja matkailua, joten alueen viihtyisyyteen panostaminen on mielekästä tästäkin näkökulmasta tarkasteltuna. Tampereen viheralueohjelman päivittytyö on käynnissä ja tavoitteena on, että ohjelma hyväksytään vuoden 2025 aikana yhdyskuntalautakunnassa.

Viher- ja virkistyspalveluita voivat olla muun muassa erilaiset peli- ja liikuntamahdollisuudet, oleskelualueet, viheralueiden reitit, puistokäytävät, ulkoilureitit ja rantojen palvelut. Rantareitistö muodostaa Tampereen kävelyverkoston ytimen. Eteläpuisto on tärkeä osa rantojen virkistysreittiä keskustasta Pyynikille ja toisaalta Pyynikiltä keskustan kautta Näsijärvelle. Eteläpuiston rantareitti on myös osa Pyhäjärven ympäri kulkevaa 30 kilometrin pituista maisemareittiä, joka valmistui vuonna 2012. Pirkkalan ja Tampereen yhteinen maisemareitti kulkee pääosin kevyen liikenteen väyliä ja polkuja pitkin ja sen varrella on mm. nähtävyyksiä ja uimarantoja (Pyhäjärven maisemareitti 2015). Eteläpuiston länsipuolella rakennettu puisto vaihettuu Pyynikin luonnonsuojelualueeksi, joka on merkittävä kaupunkilaisten virkistysalue (Pyynikin Luonnonsuojelualue 2015). Eteläpuisto muodostaa keskustan ruutukaava-alueen ja Pyynikin harjun välille puistoisin vaihtumisvyöhykkeen, jossa luontoarvojen ja palvelujen on mahdollista sekoittua.



Kuva 32: Eteläpuiston hiekkakentällä on tällä hetkellä mm. sirkustoimintaa, joka vaatii paljon tilaa teltoineen, kuorma-autoineen, nukkumavauvuineen sekä eläinten aitauksineen ja uima-altaineen. Kuva: Anna Levonmaa, 2016.



Kuva 33: Eteläpuiston länsilaidalla on tällä hetkellä minigolfrata ja lasten leikkipaikka. Rinteestä avautuu hienot näkymät Pyhäjärvelle. Kuva: Ranja Hautamäki, 2016.



Kuva 34: Nalkalan nurmikenttä on suosittu, vapaassa käytössä oleva nurmikenttä. Kuva: Ranja Hautamäki, 2016.

Keskustan strategisen osayleiskaavan kartta 2, liikenne on kuulutettu voimaan 2.6.2017 ja 16.1.2019. Siinä Eteläpuiston alue on osoitettu hitaan liikkumisen alueeksi ja sinne on osoitettu keltaisilla nuolilla jalankulun yhteystarve sekä Ratinanokan puolelta että Hämeenpuiston suunnasta. Rantaa pitkin kulkemaan on osoitettu tärkeä jalankulun reitti ja autoliikenteen rampia myötäilevä keskustan pyöräilyn pääreitti sekä Hämeen valattietä Eteläpuisto-kadulle ja edelleen Koulukadulle kääntyvä seudullinen pyöräilyn pääreitti.



Kuva 35: Ote keskustan strategisen osayleiskaavan kartta 2 liikenne. Yleiskaava on tullut voimaan 2019.

Keskustan liikennejärjestelmä

Tampereella on käynnissä keskustan liikennejärjestelmätyö. Liikennejärjestelmäsuunnitelman raportti on siirtymässä kesällä 2024 kaupunginhallituksen hyväksymiskäsittelyyn. Pyöräiliikenteen pääverkosto muodostuu alueellisista ja seudullisista pääreiteistä.



Kuva 36: Ote kartasta Liikenneverkot 2040, kävelyn pääverkko. Lähde: Tampereen keskustan liikennejärjestelmäsuunnitelma, 2024.

Suunnitelmassa seudullinen pääreitti kulkee Eteläpuistokadua ja Koulukadua pitkin, kun taas Eteläpuiston ylätasanteelle ja Ratinan suvannon puoleiselle ranta-alueelle on osoitettu alueellisen pääreitit yhteys, nämä kaksi pääreitiverkostoa käytännössä kohtaavat Eteläpuistokadun ja Koulukadun kulmauksessa. Pyöräilyn pääreitiverkostot yhdistävät toisiinsa niin Tammerkosken molemmat puolet kuin kannaksen eteläpuolisen Pyhäjärven ja pohjoispuolisen Näsijärven. (Liikennejärjestelmäsuunnitelma 2040)



Kuva 37: Ote kartasta Liikenneverkot 2040, pyöräiliikenteen pääverkko. Lähde: Tampereen keskustan liikennejärjestelmäsuunnitelma, 2024.

Eteläpuistolla on yli sata vuotinen perinne kaupunkilaisten uimapaikkana (Palomäen uimahuone ja uimala toimivat 80-luvulle saakka) sekä erilaisten harrastustoimintojen ja tapahtumien näyttämönä (Eteläpuiston ja Nalkalanrannan maisemallinen tarkastelu 2011). Rantaa käytetään omatoimisesti uimiseen edelleen, vaikka siellä ei varsinaisia uimapalveluita tällä hetkellä ole. Lähimmät viralliset uimapaikat sijaitsevat reilun kilometrin päässä Pyynikillä sekä Näsijärven puolella Elianderin uimaranta ja Massunlasten uimapaikka, jotka molemmat sijaitsevat noin kahden kilometrin etäisyydellä Eteläpuistosta.

Eteläpuiston alatasanteella on entisen Speedway-radan hiekkakenttä, joka tällä hetkellä toimii hiekkapohjaisena monitoimikenttänä. Se on toiminut mm. erilaisten harrastusryhmien käytössä, kaupunki- ja puistotapahtumien areenana sekä muun tilapäisen järjestetyn toiminnan, kuten sirkuksen sijaintipaikkana.

Vuonna 2020 Näsijärven rannalle Santalahden valmistui tapahtumaranta, johon kaupunki on mahdollistanut suurtahtumien sijoittamisen. Santalahdessa on veden, viemärin, sähköjen ja nopean netin lisäksi muun muassa asfaltoitu paikka lavalle, kantava nurmikko ja myös tapahtumakäytön edellyttämät leveät väylät. Santalahden tapahtumarannan valmistumisen myötä tarve sijoittaa Eteläpuistoon suuria masatapahtumia oletettavasti vähenee.



Kuva 38: Uimareita Eteläpuiston laiturilla kesällä 2016.
Kuva: Tampereen kaupunki.



Kuva 39: Tapahtuma aluillaan Eteläpuiston laiturilla kesällä 2016.
Kuva: Tampereen kaupunki.



Kuva 40: Skeittaajia sillan alla olevalla skeittirampilla, kuva otettu kesällä 2016. Kuva: Tampereen kaupunki.



Kuva 41: Eteläpuiston pehmeällä hiekkakentällä pelataan rantalentistä kesällä 2016. Kuva: Tampereen kaupunki.

Viherpalveluohjelmat

Tampereen kaupungilla on laadittu viherpalveluohjelmia viidestä eri teemasta, Leikkipaikat 2021–2030, Luontovirkistyksen palveluohjelma, Avoimet viheralueet 2015–2025 (päivitystyö käynnissä), Koirapalvelut 2011–2025 ja Kenttä- ja ulkoliikuntaympäristöt 2015–2025. Koulukadun kenttä on yli 500 m² kokoinen tekojää ja ulkokenttä, joka on tarkoitettu palvelemaan kaikkia kaupunkilaisia. Kokonaisuuteen kuuluu jalkapallo-, jääkiekko- ja koripallokäytössä olevat kaksi kenttää. Vuonna 2015 laaditussa kymmenvuotisessa kenttäohjelmassa 2015–2025 Koulukadun kenttäkokonaisuus on merkitty ohjelmassa kunnostettavaksi, mutta tavoitevuotta kunnostustoimille ei ole Koulukadun kentän osalta asetettu.

Koulukadunkentän eteläpuolella on tällä hetkellä minigolfraitoja ja alueellisesti palveleva lähileikkipaikka. Lisäksi Nalkalantorilla on lähileikkipaikka, joka palvelee Hämeenpuiston itäpuolista aluetta. Leikkipaikkojen viherpalveluohjelmassa 2021–2030 molemmat leikkikentät on luokiteltu säilytettäväksi. Eteläpuiston länsilaidan rinteessä sijaitsee myös talviluikemäki. (Viherpalveluohjelma / leikkipaikat 2021–2030)

Suunnittelualan rannoille sijoittuu myös muita rantojen virkistyspalveluita. Nalkalan ranta-alueella on rantamuurien suuntaisesti venepaikkoja ja Eteläpuiston länsirannalla on soutuvenepaikkoja. Kalastusta voi harrastaa Tammerkosken länsirannalla Laukontorin etelälaidasta kosken suistoalueeseen asti. Riittävän runsas vihreys tiivistyvässä kaupungissa edistää ihmisten hyvinvointia, ympäristön monimuotoisuutta ja sitä kautta asumisen ja kaupunkiluonnon kestävyyttä. Eteläpuiston viheralueet puustoineen toimii tällä hetkellä Pyynikin luonnonsuojelualueen suojavyöhykkeenä ja ekologisena viherkäytävänä.

Eteläpuiston puistokadut ja puusto

Eteläpuiston suunnittelualueeseen vaikuttavia merkittäviä puistokatuja ovat Koulukadun puistokatu ja Hämeenpuiston esplanadin eteläinen pääte. Katupuita kaava-alueella on myös Eteläpuisto -kadulla ja kaavatyötä varten nimetyllä Ratinan suvannon puolella rantaa kiertävällä Hietalanniemenraitilla. Koulukadun kentän pohjoispuolella Tiliruukinkadulla ei ole katupuita. Hämeenpuiston eteläisellä päätteellä on valtakunnallista kulttuurihistoriallista arvoa ja Koulukadulla on maakunnallista kulttuurihistoriallista arvoa (ks luku 2.2). Katupuut lisäävät kokemusta ympäristön viihtyisyydestä, parantavat liikennenympäristöjen ilmanlaatua ja vaimentavat jopa aavistuksen tiemelua.

Suunnittelualueelle on tehty Eteläpuiston ja ympäristön puustokartoitus vuonna 2015. Sen mukaan Eteläpuiston alueella on monipuolista ja runsasta puustoa. Osa Eteläpuiston viheralueiden puista on jo elinkaarensa päässä olevaa vanhaa puustoa. Eteläpuiston alatasanteella osa puustosta on itsestään kylväytynyttä. Puustokartoituksessa nousee esiin myös merkittäviä ja arvokkaita puuryhmiä ja yksittäispuita, joilla on vielä elinikää jäljellä. Näitä ovat mm. Suomen paksuimpiin kuuluva tsaarinpoppeli (*Populus petrowskiana*) Eteläpuistossa ja Pirkanmaan musiikkiopiston tontin, entisen kulkutautisairaalan tontin sekä Eteläpuiston länsilaidan komeat männyt (*Pinus sylvestris*). Lisäksi Eteläpuiston ja Pyynikin rajalla rantavyöhykkeellä olevat männyt ovat arvokkaita. Eteläpuiston koivukaari on Hämeenpuiston päätteen aiheena merkittävä, mutta jo huonokuntoinen. Puustokartoitus on jo yhdeksän vuotta vanha, mutta puuston osalta puistossa ei ole tehty muutoksia, joten puustokartoituksen voidaan katsoa olevan yhä ajantasainen. Kartoitusta tarkennetaan jatkosuunnittelussa.



Kuva 42: Eteläpuistossa on yksi Suomen paksuimpia tsaarinpoppeleita. Lähde: Heli Vuorilampi, 2016.



Kuva 43: Koulukatu suunnittelualan länsilaidalla on Tampereen perinteisimpiä puistokatuja. Kuva: Anna Levonmaa, 2016.

2.5 Virkistysalueiden riittävydestä ja saavutettavuudesta

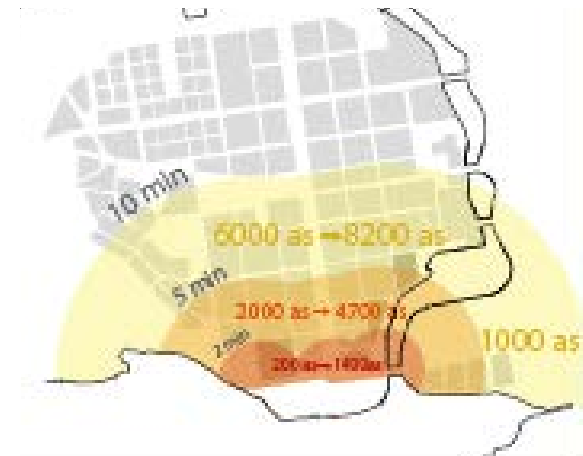
Puistojen saavutettavuus on merkittävä tekijä ihmisten jokapäiväisessä elämässä, ja sillä on merkitystä myös ilmastonmuutokseen sopeutumisessa. Tutkimusten mukaan puistoja käytetään sitä enemmän mitä lähempänä ne ovat. Käytettävä ja houkutteleva viheralueverkosto kaupungissa tukee asukkaiden liikkumista ja terveyttä. Useiden tutkimusten mukaan, viheralueiden saavutettavuus ja määrä lisäävät terveyden lisäksi asuin viihtyvyyttä, biodiversiteettiä, asuntojen arvoa ja turismia (Annerstedt ym. 2013). Vihreyden korostaminen kaupunkiympäristössä on uuden ajattelun megatrendejä. Viher- ja virkistysalueilla on myös välillistä taloudellista arvoa, kun kaupungit kilpailevat asukkaista ja turismista. Eteläpuistolla on valmistuttuaan potentiaalia lisätä ja vahvistaa Tampereen puistojen jo nykyisellään monipuolista valikoimaa.

Useissa länsimaisissa kaupungeissa viheralueiden saavutettavuutta ja riittävyttä mitataan joko ajallisesti tai matkan pituutena asunnoista. Yleisenä mittarina on käytetty määrettä, jossa lähipuiston tulisi olla noin 150–500 metrin etäisyydellä asukkaista. Tämä tarkoittaa kävelyajassa noin 5-10 minuuttia. Virkistysalueiden riittävyttä mitataan myös usein pinta-alana asukasta kohden. (Annerstedt ym. 2013, Vihreä ja merellinen Helsinki 2050 2013.)

Tampereella viheralueiden saavutettavuuden tavoitteet on sidottu parhaillaan päivitettävän viheralueohjelman alle. Yksi viheralueohjelman neljästä teemasta on kaupunkivihreän saavutettavuus. Tavoite on, että kaikilla kotioveltaan enintään 300 metrin matka lähivirkistysalueelle. Yleiskaavan viherverkon seurannan tarkasteluissa saavutettavuuden mittarin (5 min /300m) lähtökohtana on käytetty julkaisua: Kestävät kaupunkiseudut – taustamateriaalia ekosysteemipalveluita ja viherrakennetta koskeville kriteereille ja mittareille (SYKE 27/2012).

Toinen teema on omaleimaiset maisemat. Tämä teema korostaa kunkin paikan henkeä ja historiaa. Kolmas teema on viheralueiden hyödyt ja palvelut. Tavoitteena on luoda monipuolisia ja monihyötyisiä viheralueita, jotka huomioivat erilaiset käyttäjäryhmät. Neljäs teema on kestävä ja monimuotoinen kaupunkiluonto. Neljännen teeman tavoitteena on turvata ilmastonmuutokseen sopeutuvan monimuotoisen kasvillisuuden säilyminen.

Tampereen vihreä keskusta (2014) raportissa määritellään kaupunginosapuistot merkittävänä kaupunkikuvan elävöittäjänä, josta löytyy ulkoilu- ja oleskelumahdollisuuksia kaiken ikäisille, tapahtumia ja erilaisia liikkumismahdollisuuksia. Toimintoitaan monipuolisen kaupunginosapuiston tulisi sijaita Tampereella alle 500 metrin etäisyydellä asunnosta. Tämä ei tällä hetkellä toteudu Eteläpuiston ja Ratinan asukkailla (Kuva 45).



Kuva 44: Eteläpuiston saavutettavuuden tarkastelu. Vuonna 2016 Eteläpuisto on ollut noin 7000 asukkaalle 10 minuutin päässä. Kartta: Maisemasuunnittelu Hemgård.



Kuva 45: Kartta esittää palvelultaan monipuolisten kaupunginosapuistojen saavutettavuutta keskustassa 500 metrin etäisyydellä. Lähde: Tampereen vihreä keskusta -raportti, 2014.

Pyynikin luonnonsuojelualue virkistysreitteineen on Eteläpuiston vieressä ja alueen yleistä saavutettavuutta on tarkoitus parantaa. Alue ei kuitenkaan ole luonteeltaan monipuolinen kaupunginosapuisto eikä kestä voimakkaasti lisääntyvää käyttöä. Pyynikin luonnonsuojelualueen hoito- ja käyttösuunnitelman päivitetyn luonnoksen mukaan alue on jo nyt monin paikoin kulunut ja alueella on tarvetta virkistysreitistön kehittämiseksi. Luonnonsuojelualue ei voi siten palvella Eteläpuiston, Hämeenpuiston eteläosan ja Ratinanrannan asukkaita toiminnallisena kaupunginosapuistona. Tästä näkökulmasta tarkasteltuna onkin ilmeistä, että ideaalia olisi, jos tulevaisuudessa Eteläpuisto kantaisi nykytilannetta suuremman vastuun lähialueen asukkaiden päivittäisistä virkistys- ja ulkoilutarpeista.

Tampereen kaupungin virkistysalueiden riittävyttä voidaan tarkastella myös vertailemalla muita asumisen laadusta tunnettuja kaupunkeja maailmalla. Esimerkiksi Kanadan Vancouver on valittu monissa yhteyksissä maailman viihtyisimmäksi kaupungiksi. Kaupungin tavoitteena on taata jokaiselle asukkaalle 5 minuutin kävelymatka viheralueelle. Tällä hetkellä se toteutuu jo 92 % väestön osalta. Lisäksi kaupungin strateginen tavoite on olla "Vihrein kaupunki maailmassa vuonna 2020, joka tarkoittaa mm. uusien puiden istutuksia 150 000 kpl 8 vuodessa. Tällä hetkellä 11% Vancouverin kaupungin maa-alasta on viheralueita ja julkista rantaviivaa on 22 km. (Greenest city 2020 Action Plan 2012.)



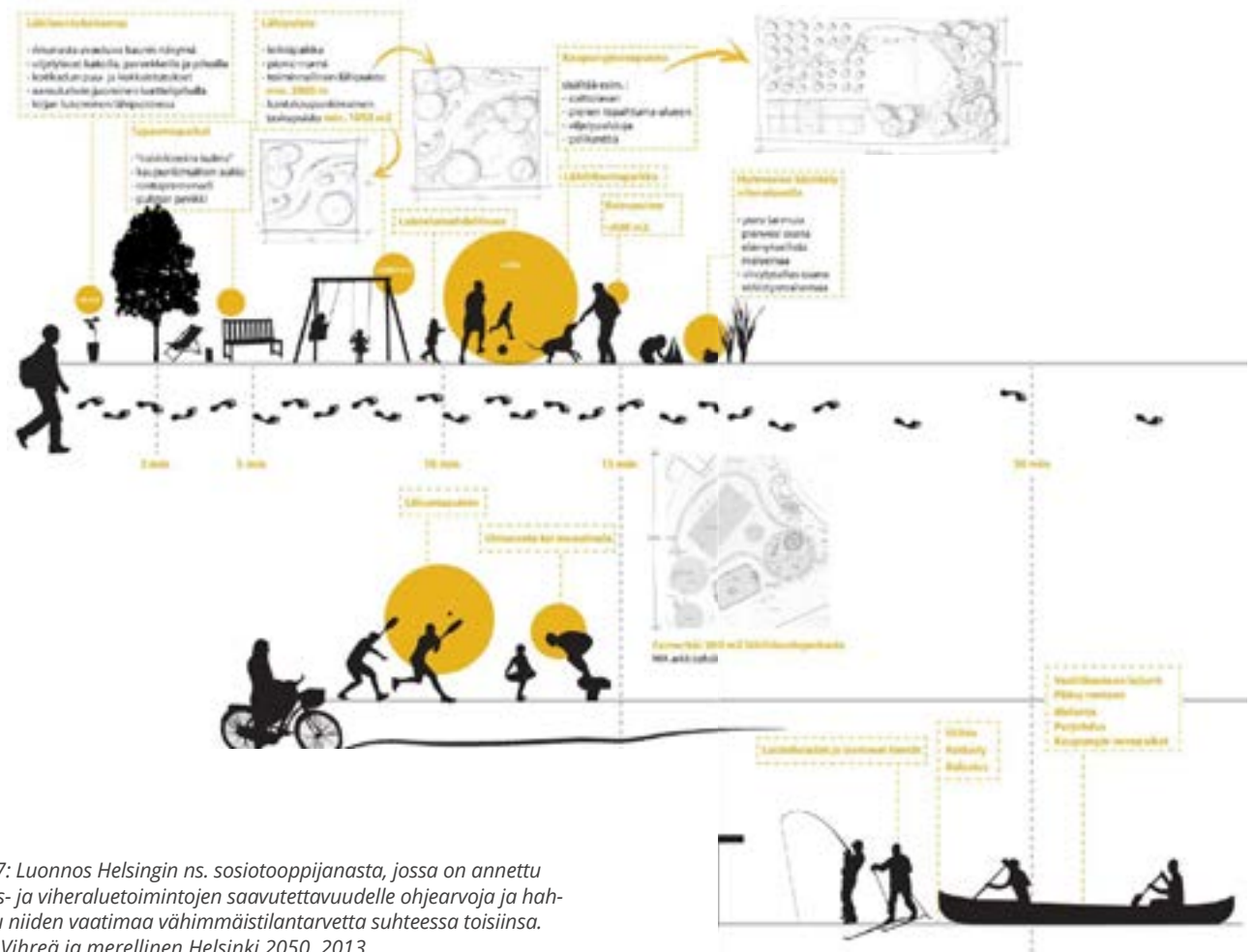
Kuva 46: Eteläpuisto osana keskustan vihaverkkoa, Lähde: Eteläpuiston ja Nalkalanrannan maisemallinen tarkastelu, 2011 s. 15.

Useasti Yhdysvaltojen viihtyisämmäksi kaupungiksi valittu Portlandin kaupunki on tunnettu mm. puistoistaan sekä tiivistä ja käveltävästä keskustastaan. Portlandin kaupungin viheraluestrategian, Parks 2020 Vision (2000), mukaan tavoite on enintään ½ mailin eli noin 800 metrin kävelymatka lähimmälle viheralueelle. Etäisyys on pidempi kuin monissa muissa esimerkkikaupungeissa. Toisaalta viheralueiden laatuun, niitä yhdistäviin kevyen liikenteen väyliin ja viheryhteyksiin sekä katu-uustoon on Portlandissa investoitu runsaasti. Vuonna 2010 kaupungin pinta-alasta 30 % oli puuston latvuston peittämää ja 16 % pinta-alasta viheralueita (Parks 2020 Vision 2000).

Ruotsissa Tukholma on maailman vihreimpiä kaupunkeja. Sen pinta-alasta on 40 % viheralueita. Tukholman puisto-ohjelma Stockholms Parkprogram (2006) linjaa, että kaikilla tukholmalaisilla tulee olla nintään 200 metrin matka 0,5-5 hehtaarin kokoiseen lähileikkialueeseen. Toiminnallisempaan, 5-50 hehtaarin kokoiseen kaupunginosapuistoon on tavoitteena enintään 500 metrin matka sekä laajaan, yli 50 hehtaarin kokoiseen ulkoilualueeseen enintään 1 kilometrin matka jokaisella asukkaalla. Puisto-ohjelma linjaa myös enimmäismelutason näille viheraluetyypeille.

Helsinki on monissa kansainvälisissä vertailuissa arvioitu kolmen parhaan joukkoon kaupunkien viihtyisyydessä. Helsingissä asukkaat ja matkailijat arvostavat kaupungin vihreyttä ja merellisyyttä. Samoin kuin Tukholmassa, myös Helsingin pinta-alasta 40 % on viher- ja virkistysaluetta. Se on verrattain paljon. Kuitenkaan Helsingillä ei ole varsinaista tavoitetta viheralueiden saavuttavuudelle, vain luonnos ideaalitulosta. Visiossa erilaisten viheralueiden saavutettavuutta mitataan aikamääreellä.

Lähiluontokokemuksen tai oleskelun ulkotilassa tulisi olla Helsingissä mahdollista 2 minuutin päästä kotoa. Lähipuiston tulisi sijaita 5 minuutin, liikuntapuisto 10 minuutin ja monipuolinen kaupunginosapuisto noin 15 min päässä jokaisen asukkaan kodista. (Helsingin Yleiskaava - Helsingin viher- ja virkistysalueet ja kaupunkiluonto 2013, Vihreä ja merellinen Helsinki 2050 2013.)



Kuva 47: Luonnos Helsingin ns. sosiotooppijanasta, jossa on annettu virkistys- ja viheraluetoimintojen saavutettavuudelle ohjearvoja ja hahmoteltu niiden vaatimaa vähimmäistilantarvetta suhteessa toisiinsa. Lähde: Vihreä ja merellinen Helsinki 2050, 2013.

3. TULEVAISUUDEN ETELÄPUISTO

Asemakaavatyö käynnistyi keväällä 2024 uusin tavoittein.

Uutena tavoitteena on kehittää Eteläpuistosta viher- ja virkistysalue kaikkien kaupunkilaisten käyttöön. Kaavatyön tavoitteita ovat muun muassa luonnon monimuotoisuuden turvaaminen ja virkistysympäristön, kävelykaupungin sekä alueen identiteetin kehittäminen. Suunnittelussa on huomioitava myös kulttuuriympäristön ja maiseman arvot sekä rannan saavutettavuuden parantaminen. Tavoitteena on muodostaa Eteläpuistosta Hämeenpuistolle arvoinen eteläpääty ja kaupunkilaisille viheralue, jossa viihtyä jatkossakin.



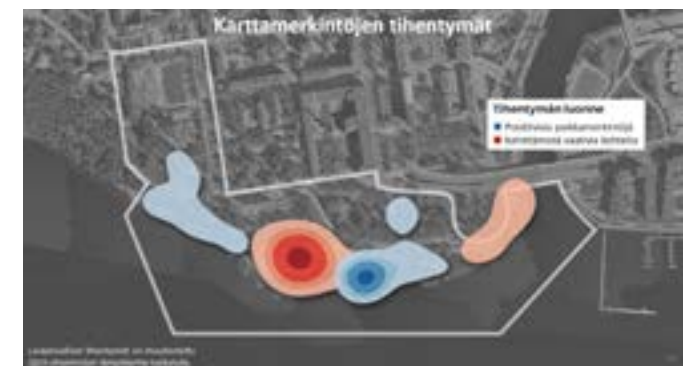
Kuva 48: Eteläpuiston nykyisen rannan puoleinen avoin puistotila rajautuu luontevasti puustoiseen harjunreunaan.
Lähde: Ranja Hautamäki, 2016.

3.1 Aukkaiden kehittämistoiveet koskien Eteläpuistoa

Eteläpuiston kehittämiseen kohdistuu paljon erilaisia toiveita, mikä on ymmärrettävää koska kyseessä on keskeisellä sijainnilla oleva ranta-alue. Puiston kehittämistoiveita on sivuttu myös vuosien varrella monien eri kaavatasojen ja hankkeiden kyselyissä ja yleisötilaisuuksissa. Alla muutamia näistä.

- Vuonna 2013 Keskustan strategisen osayleiskaavan aloitusvaiheessa tehtiin kysely keskustan viihtyisistä paikoista. Kyselystä kävi ilmi, että Eteläpuisto koetaan viihtyisänä paikana ja erityisesti merkittävänä rantareittinä.
- Keväällä 2015 Eteläpuiston kaavahankkeen yleisötilaisuudessa asukkaat antoivat kehittämistoiveita alueelle. Niistä maisemaan, vihreyteen ja virkistykseen liittyvistä kommentteista päällimmäisiksi nousivat toiveet puistomaisesta tai luonnonmukaisesta rannasta, leveämmästä ja julkisemmasta rannasta, vanhan puuston ja näkymien säilyttämisestä Hämeenpuistosta Pyhäjärvelle. Lisäksi tärkeäksi koettiin kohtaus- ja oleskelupaikkojen kehittäminen sekä virkistys-, kulttuuri- ja kahvilapalveluiden lisääminen.
- Vuosina 2021 ja 2023 oli tamperelaisten hyvinvointikysely, jossa ranta- ja vesistöalueet nousivat tamperelaisten suosikkipaikoiksi. Eteläpuisto mainittiin mm. hyvinvointia tukevana ja tärkeänä viheralueena sekä harrastuspaikkana.
- Syksyllä 2023 viheralueohjelman päivitystyön yhteydessä järjestettiin asukaskysely, jossa rantapuistot (Eteläpuisto mukaan luettuna) keräsivät runsaasti positiivisia merkintöjä. Eteläpuisto tunnistettiin mieluisana viheralueena sekä tärkeänä maisemana. Vastaajat esittivät huolen, että Eteläpuiston viheralueen tarjoamat hyödyt ovat vaarassa heikentyä.

- Keväällä 2024 Eteläpuiston asemakaavatyön uudelleen käynnistyttyä oli avoinna karttakysely Eteläpuiston kehittämistä. Kyselyyn vastaajista valtaosa asuu alle kolmen kilometrin päässä Eteläpuistosta ja vierailee kesäaikana alueella päivittäin tai viikoittain. Eteläpuistoon tullaan sekä yksin, että yhdessä perheen, ystävien ja harrastusporukoiden kanssa. Myös toiminta puistossa oli vastaajien keskuudessa monipuolista, oleskelua, rauhoittumista, kuntoilua ja harrastamista sekä tapahtumiin osallistumista. Nykyiset toiminnot ja toimijat koettiin tärkeiksi, tosin myös niiden kehittämistä toivottiin. Moni kertoi myös valitsevansa Eteläpuiston kulkureitiksi myös silloin kuin reitti ei ole lyhin tai nopein. Eteläpuiston monipuolisuus näkyi myös tulevaisuuden toiveissa. Suosituimmiksi toiveiksi nousivat uiminen, kioskia tai ravintola, ulko-wc ja erilaiset ulkoilma-aktiviteetit. Karttamerkitöiden tihentymät osoittivat nykyisen hiekkakentän alueen ja sillan reunan eniten kehittämistä vaativiksi kohteiksi.



Kuva 49: Karttakyselyn merkintöjen positiiviset ja kehittämistä vaativien alueiden tihentymät.
Lähde: Tampereen kaupunki, 2024.

3.2 Urbaanin rantapuiston kehittämistavoitteita

Tavoitteena on, että Eteläpuistoon rakentuu tulevaisuudessa koko kaupunginosaa palveleva virkistysalue. Ranta-alue voi olla paljon enemmän kuin vain läpikulua varten. Puiston tulee tarjota virkistysreittien lisäksi monimuotoisia puistotiloja sekä toiminnallisiakin mahdollisuuksia lähialueen asukkaille ja muille kaupunkilaisille. Erilaisten toimintojen yhteensovittaminen on aina jonkinlainen kompromissi. Eteläpuisto on melko laaja puistoalue, mikä osaltaan korostaa sen julkista luonnetta. Puisto rajautuu katuverkkoon ja sen takaa jatkuvaan rakennettuun ruutukaava-alueeseen, mikä selkeyttää osaltaan yksityisen ja julkisen tilan suhdetta.

Järvenrantakaupunkia ja veden läheisyyttä voidaan korostaa rantapuiston toiminnoilla, rakenteilla ja puistosta avautuvilla järvinäkymillä. Rantaviivan monipuolinen käsittely ja veden äärelle pääseminen sekä mahdollisuus vedestä nauttimiseen eri tavoin ovat rantapuiston ydinkysymyksiä. Huomionarvoista on myös kaupunkihiljaisten ja kaupunkipimeiden alueiden säilyminen sekä luonnon monimuotoisuuden ja villinäkin kasvavan kasvillisuuden säilyminen. Lisäksi Eteläpuistoon tarvitaan monipuolisia ulkotiloja, virkistymiseen sekä mahdollistamaan erilaisten ihmisryhmien viihtyminen.

3.2.1 Rantapuistojen leveystarkastelua

Rantapuiston mitoitus on suunnittelun ydinkysymyksiä. Eteläpuiston alatasanne mitattuna rannasta ylä- ja alatasanteen rajalla kulkeviin puistokäytäviin on tällä hetkellä 60-100 metriä. Rantavyöhyke kapenee huomattavasti luonteeltaan rantapromenadiksi rantareitin kääntyessä kohti keskustaa.

Tässä selvityksessä on tarkasteltu ja vertailtu toisiinsa kotimaisia ja ulkomaisia rantapuistoja. Vertailukohteita ovat olleet rantapuistot mm. Helsingissä, Malmössä Ruotsissa, Portlandissa Yhdysvalloissa sekä Calgaryssä ja Vancouverissa Kanadassa. Vertailukohteina ovat rantapuistot ovat kaikki valittu vastaamaan mahdollisimman hyvin Eteläpuiston tilannetta. Ne ovat kaupunkimaisia rantapuistoja, sijoittuneet kaupunkiansa kanta-kaupunkialueelle ja niitä ympäröi pääasiassa tiivis asuinrakentaminen. Vertailut rantapuistot ovat rajautuneet joko suoraan asuinalueisiin tai asuinalueen ja rantapuiston väliin sijoittuvaan katuun. Osaan puistoista sijoittuu myös julkisia rakennuksia tai liiketoimintaa kuten kahviloita. Puistojen leveydet on laskettu rantaviivasta puistoa rajaavaan katurajaan tai tontin rajaan asti.

Suomalaisia ja ulkomaisia rantapuistoja tarkasteltaessa voidaan todeta, että puistojen leveydessä on erityisesti kahta periaatetta. Pääasiassa rantapuistot ovat 30-40 metriä leveitä tai noin 70 metriä leveitä puistoja. Leveydestä riippuen, puistoilla on huomattavia luonne-eroja. Rantapuistot, jotka ovat n. 30-40 m leveitä, ovat luonteeltaan leveitä rantapromenadeja. Näissä on yleensä sekä nopea että viipyilevä rantareitti sekä näköalapaikkoja. Kapeampiin rantapuistoihin sijoittuu myös vähän tilaa vaativia oleskelupaikkoja kuten penkkejä reittien varrelle ja erilaisia maisemaelementtejä kuten istutusalueita. Toiminnollisuutta niistä löytyy varsin niukasti, sillä puiston mitoitus ei siihen riitä.

Toinen tyypillinen mitoitus perustuu noin 70 m leveisiin rantapuistoihin. Nämä puistot ovat selkeästi toiminnallisempia, lukuisia harrastusmahdollisuuksia mahdollistavia rantapuistoja, joissa lisäksi kulkevat sekä nopeat että hitaat rantareitit kävelylle ja pyöräilylle. Nämä puistot ovat luonteeltaan puistomaisempia ja vihreämpiä kuin kapeammat puistot. Niissä on erityisesti avoimia nurmipintoja huomattavasti enemmän. Monessa vertailussa noin 70 metriä leveässä rantapuistossa on paikoin myös leveämpiä kohtia. Rantapuistot, joissa puiston leveys ylittää joissakin kohdin 100-150 metriin, on mahdollista sijoittaa muiden toimintojen ja reittien lisäksi avoimia, isompia tapahtuma- ja monitoimialueita luontevasti.



Kuva 50: Daniaparken Malmössä Ruotsissa on kuuluisa monipuolisesti käsitellystä rantaviivasta. Ihmiset tulevat puistoon kauempaakin kiipeilemään, uimaan sekä nauttimaan vedestä ja merinäköalasta. Laajat nurmipinnat ovat hyvin monikäyttöisiä ja suosittuja piknikille, pelailuun ja leijan lennättämiseen. Kuva: Ranja Hautamäki, 2016.

3.2.2 Urbaanin rantapuiston toimintoja

Tässä selvityksessä Eteläpuiston toimintoja on tarkasteltu koko kaupungin ja kaupunginosan virkistyspalveluverkoston, alueen sijainnin sekä alueen ominaisuuksien kannalta. Rantapuiston toimintojen tarkastelussa on otettu huomioon myös asukkaiden toiveita. Tärkeimpiä yksittäisiä rantapuistoon toivottuja toimintoja ovat uimala, oleskelulaiturit ja kioski tai kahvila. Muita paljon toivottuja toimintoja ovat muun muassa oleskelu-, kuntoilu- ja näköalapaikka ja ulko-wc sekä taidetta.

UIMALA JA OLESKELULAITURIT

Uimala ja veden läheisyys ovat Eteläpuiston vetovoimatekijöitä. Pyhäjärveltä puuttuu uimala ja keskustasta kävellen saavutettavissa on vain vähän uimapaikkoja. (Lähin uimaranta on Pyynikillä). Lisäksi Eteläpuistossa on sijainnut aikaisemminkin uimala ja paikalla on sille hyvät toimintamahdollisuudet.

Uimalatoiminto tukee rantapuiston luonnetta ja voi luoda koko puistolle vahvan identiteetin. Mahdollisen uimalan tulee olla puistosuunnitelman keskeinen elementti sekä toiminnollisesta näkökulmasta että myös mitoitukseltaan ja arkkitehtuuriltaan.

Uimalan on mahdollisuus olla myös turisteja houkutteleva palvelutasoltaan, sijainniltaan ja arkkitehtuuriltaan. Uimalan suunnittelussa tulee ottaa huomioon eri käyttäjät ja esteettömyys esim. veteen laskevien luiskien avulla.

PELI- JA KUNTOILUALUEET

Peli- ja kuntoilualueet tuovat päivittäistä elämää puistoon ja voivat olla suunnitteluratkaisuiltaan koko puiston identiteettiä korostavia.

Pallopeleille ja palloleikeille on hyvä olla puistossa avointa tilaa vähintään 25 x 40 metriä. Puistosuunnittelussa tulee tutkia, tarvitaanko erillistä kenttää vai riittääkö pelille monitoiminurmi.

Eteläpuistossa on myös tarve talvileikeille ja erityisesti mäenlaskulle. Paras pulkkamäki on kaltevuudeltaan noin 1:2. Eteläpuistossa on hyvät mahdollisuudet hyödyntää olemassa olevaa korkeuseroa tähän toimintoon.



Kuva 51: Tanskan ja Ruotsin uimalakulttuuri on monipuolista ja erikoisia erilaisin palveluin varusteltuja uimaloita on paljon. Kastrupin meriuimala Kööpenhaminassa, Amagerin rantapuistossa on kooltaan noin 1300 m². Rantapuiston toisessa päässä sijaitsee suurempi ja vanhempi Helgolandin meriuimala, joka on kooltaan noin 3500 m². Kuva: Anna Levonmaa, 2007.



Kuva 52: Göteborgissa Askims puistoon on rakennettu vanhan uimalaiturin tilalle uusi esteetön uimalaituri luiskineen ja oleskelupaikkoineen. Kuva: Anna Levonmaa, 2015.



Kuva 53: Zurichissä Sveitsissä kaupunkimaiseen ympäristöön sijoittuu monipuolinen ja vaihteleva joenvarsipuisto, jossa pelialueet, kuten rantalentopallokentät, muistuttavat uimarannasta. Kuva: Anna Levonmaa, 2016.

MUUT HARRASTEALUEET

Kuntoilun lisäksi puistoon toivottiin paljon myös muita harrastealueita, kuten mini-golfia, padelia ja skeittipuistoa.

Skeitti, parkour ja temppupyöräily vaativat omat erityisalueensa, jollaiset keskustan alueelta puuttuvat (Lähin Skatepark ja BMX-pyöräilyalue ovat Santalahdessa). Eteläpuistossa on Ratinansillan alla on katettua tilaa, jota voidaan kehittää harrastetoiminnalle sopivaksi. Siellä voidaan tutkia myös harrastetoimintojen kuten skeitti ja temppupyöräily sekä parkour tilallista yhdistämistä. Samat rakenteet voivat sopia osittain eri käyttötarkoituksiin.

Nykyinen minigolfrata sijaitsee Koulukadun kentän eteläpuolella ja toiminnan kehittäminen on tarkoituksenmukaista. Eteläpuistokadun varrella sijaitsevat padel-kentät ovat suosittuja ja niiden säilymistä sijainnilaan tai uudelleen sijoittamista on mielekästä tutkia.

Petankki sopii urbaanina puistoharrastuksena Eteläpuistoon, (väh. 4 x 15 m). Mikäli puistoon tulee pieni hiekkapohjainen pelikenttä, voi siihen yhdistää myös petankkia ja muita vastaavia toimintoja.



Kuva 54: Burnsiden sillan alainen skeittipuisto Portlandin jokivarressa Yhdysvalloissa on 90-luvulla skeittaajien alkuun laittomasti suunnittelema ja rakentama. Se on muodostunut merkittäväksi skeittipuistojen esikuvaksi maailmalla. Kuva: Anna Levonmaa, 2015.



Kuva 55: Teräksestä rakennettu Skeittipuisto Rotterdamin keskustassa. Kuva: Anna Levonmaa, 2005.



Kuvat 56-57: Eteläpuistoon on vakiintunut minigolf-toiminta. Kuvat: Ranja Hautamäki, 2016.



3.2.3 Urbanin rantapuiston ominaisuuksia

Eteläpuiston alueelle ominaisia piirteitä tulee ottaa suunnittelussa huomioon siten, että julkisen rantapuiston ja Hämeenpuiston merkittävän päätteen olemassa oleva potentiaali hyödynnetään mahdollisimman hyvin. Eteläpuistoon kohdistuvia suunnittelukysymyksiä ovat toiminnallisten elementtien lisäksi muun muassa olemassa olevan korkeuseron hyödyntäminen suunnitteluratkaisuissa, luontoarvojen huomiointi, puiston suhde Hämeenpuistoon, julkisen rantaviivan käsittely sekä alueen läpi kulkevien rantareittien ja muiden yhteyksien suunnittelukysymykset.

YLÄ- JA ALATASANTEEN SUHDE

Eteläpuiston alueella on nykytilassaan ylä- ja alatasanteen välillä korkeuseroa 5–8 metriä. Korkeuseron hyödyntäminen monipuolisesti alueen suunnitelmissa on tärkeä mahdollisuus. Puistoalueella on mahdollista hyödyntää korkeuseroa esimerkiksi sen toiminnallisuutta tukien sekä rinteiden oleskelumahdollisuuksia rikastaen ja avaten näkymiä ylätasolta alatasen yli järvelle.

Korkeuseroja hyödyntäviä suunnitteluratkaisuja voivat olla esim. luiskat, jotka palvelevat oleskelua, auringonottoa ja mäenlaskua, nurmikatsomoita ja tapahtumia tai muurit ja portaat, terassointi, maastonmuotoilu ja maastoleikkaukset.



Kuva 58: Tukholman Hammarby Sjöstadin asuinalueen puisto, jossa on monipuolista maastonmuotoilua ja korkeuseron hyödyntämistä. Asuinalueiden puistojen maastonmuotoilussa on hyvä ottaa huomioon myös talvitoiminnot, kuten mäenlasku. Kuva: Anna Levonmaa, 2005.



Kuva 59: South Waterfront Greenway rantapuisto Yhdysvalloissa koostuu rantareiteistä sekä erilaisista oleskelupaikoista ja näköalapaikoista veden äärellä sekä ylärinteellä. Kuva: Anna Levonmaa, 2015.



Kuva 60: Portlandissa Yhdysvalloissa asuinalueen ja siihen liittyvän rantapuiston (South Waterfront Greenway) rinteeseen on tehty oleskelutasoja. Kuva: Anna Levonmaa, 2015.

HÄMEENPUISTON PÄÄTE

Tavoitteena on luoda tila Eteläpuiston ylätasanteelle, joka muodostaa kaupunkikuvallisen päätteen Hämeenpuistolle. Yksi tavoite on selkeä visuaalinen yhteys puistojen välillä, joka toteutuessaan tukisi Hämeenpuiston puistoakselin historiallista ja kaupunkirakenteellista merkitystä. Kulkuyhteys Hämeenpuiston ja Eteläpuiston välillä tulee olla toimiva, turvallinen ja houkutteleva. Päätteen muodostava ulkotila on oma visuaalinen aiheensa. Se voi olla esim. porttiaihe, vesiaihe tai muotiaihe.

Näköalatasanne ja järvelle aukeavat näkymät ovat olennainen osa Hämeenpuiston eteläisen päätteen luonnetta ja muodostavat tärkeän suunnitteluaiheen.



Kuva 62: Eteläpuistoston ylätasanteelta aukeaa näkymä pitkin Hämeenpuistoa. Kuva: Anna Levonmaa, 2016.



Kuva 61: Louisiana museon puiston näköalatasanne ja järvinäkymä Tanskassa. Kuva: Anna Levonmaa, 2007.



Kuva 63: Nykytilanteessa Hämeenpuiston päätteenä on Osuustoimintamuistomerkki. Kuva: Anna Levonmaa, 2016.

RANTAREITIT

Eteläpuiston sijainti Pyhäjärven rantareitin varrella sekä Pyynikin ulkoilualueen ja keskustan välissä tekee alueesta erityisen tärkeän solmukohtan reittien jatkuvuuden kannalta. Rantareittien ohella kevyen liikenteen yhteys Hämeenpuistoon on merkittävä. Rannan suuntaisten yhteyksien korostaminen on rantapuistoissa luontevaa, sillä ihmiset hakeutuvat veden äärelle.

Tampereen on tavoitteena edistää kansallisen kaupunkipuiston hakemusta valtuustokaudella 2021–2025. Eteläpuisto sisältyy hakemusrajaukseen. Kaupunkipuistohakemuksen kannalta oleellista on turvata kaavallisesti rannoilla julkisen viheralueen jatkuminen. Nopeat ja hitaat reitit on hyvä erottaa toisistaan, sillä nopea läpikulkupyöräily ja viipyilevä veden äärellä kävely sopivat huonosti yhteen. Tästä on kokemuksia mm. Ranta-Tampellassa Myllysaaren rantaraitilla, Helsingin Arabian rantapuistossa ja Espoon rantaraitilla.

Rantareittien visuaalinen jatkuvuus sen hahmotettavuuden kannalta on hyvä ottaa suunnittelussa huomioon. Jos rantavyöhykkeessä on elementtejä, joita täytyy kiertää, visuaalinen jatkuvuus takaa matkan sujuvuuden paremmin.



Kuva 64: Poppy Plaza Calgaryssa Kanadassa on osa pitkää ja vaihtelevaa rantapuisto- ja promenadiketjua. Kuva: Anna Levonmaa, 2015.



Kuva 66: Vanhankirjastonpuistossa kävelyreitti kulkee kosken rannassa. Kuva: Tampereen kaupunki.



Kuva 65: Veijlen rantapuisto Tanskassa, jossa kävelyreitti, pelialueet ja nurmipinta on erotettu pienellä tasoerolla hiekkarannasta. Veden ääreen pääsee myös esteettömästi luiskia pitkin. Kuva: Anna Levonmaa, 2007.



Kuva 67: Calgaryn jokivarsipuistossa Kanadassa on avoimia tiloja, nurmialueita, vesiaiheita, vaihtelevaa rantaviivaa sekä asukkaiden kaupunkiviljelypalstoja. Kuva: Anna Levonmaa, 2015.

SUHDE VETEEN

Vaihteleva rantaviiva on tärkeä tavoite monipuoliselle rantapuistolle. Veden äärelle pääseminen eri keinoin, myös esteettömästi on elämyksellistä, virkistävää ja tarkoituksenmukaista rantapuistossa. Rannan spontaani käyttö, kuten uiminen ja varpaiden kastaminen veteen tulee olla mahdollista mahdollisimman monissa paikoissa rantapuiston alueella.

Monissa maailman suurkaupungeissa on tämän hetken suunnittelutrendinä yhdistää hyvin urbaaneihin rantapuistoihin ja -promenadeihin luonnonmukaista rantaa sekä urbaaneja toimintoja ja oleskelupaikkoja. Rantojen ekologista monimuotoisuutta korostetaan kaupungin asukkaiden tarpeiden ohella. Kaupunkimaisiin rantoihin liitetään ekologisista tekosaaria ja kosteikkoalueita mm. lintujen pesintäpaikkoineen.

Rantaviivan käsittelyn suunnitteluratkaisuja voivat olla esimerkiksi erilaiset näköalapaikat ja oleskelutasot, veden päälle ulottuvat laiturirakenteet, veteen laskevia luiskat, kivikot ja kasvillisuus sekä portaat ja muurit. Huomioitavaa on, että paikoin hyvinkin tarpeelliset rantamuurit useimmiten estävät veden äärelle pääsyn.



Kuva 68: Vesirajan käsittelyä Daniapuistossa Malmössä Ruotsissa. Kivitettyä tasoa on käytetty jopa tanssilavana erilaisissa tapahtumissa. Kuva: Anna Levonmaa, 2016.



Kuva 69: Odensen satamapuistossa Tanskassa vanhaan satama-altaaseen laskeutuvat puiset oleskeluportaot. Laituritaso toimii myös vierasvelaiturina. Kuva: Anna Levonmaa, 2007.



Kuva 70: Kanadassa Calgary River walk reitin kiviset portaat laskeutuvat veteen. Kuva: Anna Levonmaa, 2015.

POP-UP-TOIMINTA JA MONITOIMINURMI

Eteläpuistossa on ollut viime vuosina pop-up-toimintaa, esimerkiksi kahvia, rantalaituri, erilaisia liikuntapalveluja ja tapahtumia. Pop-up-puistosta on saatu paljon hyvää palautetta, ja sitä pidetään puiston tunnelmaa parantavana tekijänä. Vapaamuotoisia tapahtumia ja puiston virkistyskäyttöä tukevia palveluja halutaan mahdollistaa joustavasti tulevaisuudessakin.

Monitoiminurmi on tärkeä toiminto kaupunginosapuitossa. Se luo avoimen ja monikäyttöisen puistotilan keskelle kaupunkia. Kaupunkilaiset ylläpitävät ja kehittävät monipuolista kaupunkikulttuuria tämän tyyppisissä ulkotiloissa. Erilaiset puistotapahtumat ja omaehtoiset harrastusmahdollisuudet lisäävät viihtyisyyttä sekä vahvistavat asuinalueen identiteettiä (Annesrstedt ym. 2013).

Vastaavat monitoimiset nurmialueet ovat kovalla käytöllä Tampereella, erityisesti ranta-alueilla. Nykytilanteessa Nalkalan nurmikenttä on tällainen monitoiminen nurmialue, mutta sen osalta ratkaisuja ei suunnitella Eteläpuiston yhteydessä. Monitoiminen nurmialue on parhaimmillaan osa muutakin puistoa, jolloin puiston eri toiminnot tukevat toisiaan.

Monitoiminurmi palvelee parhaimmillaan kaupunki- ja puistotapahtumia ja asukkaiden järjestämiä tapahtumia, pop-up-toimintaa sekä omaehtoista ja järjestettyä liikunta- ja harrastustoimintaa (esim. puistojumppa, pelit, agility, piknik, puistokirpputori, ravintolapäivä ym.).

Nurmi on hiekkaa monikäyttöisempi pölytön pohjamateriaali monitoimikentälle. Se on myös miellyttävämpi ja puistomaisempi vaihtoehto. Monitoiminurmen riittävä vähimmäiskoko on noin 100 m x 70 m. Monitoiminurmi voi olla myös hieman kalteva, jolloin se palvelee esimerkiksi suotuisiin ilmansuuntiin laskevana katsomona tai aurinogonotopaikkana.



Kuva 72: Pop-up-toimintaa Eteläpuistossa kesällä 2016. Kuva: Tampereen kaupunki.



Kuva 71: Tanskassa Louisiana museon pihalla on nurmikkorinne, varjostavaa puustoa ja portaat ylös. Kuva: Anna Levonmaa, 2007.



Kuva 73: Odensessa Tanskassa Havneparkin nurmitasot laskeutuvat veteen. Kuva: Anna Levonmaa, 2007.

Lähteet

Annerstedt, Busse Nielsen, Konijnendijk, maruthaveeran 2013. Benefits of Urban Parks. A Systematic Review. A Report of IFPPA. Copenhagen & Alnarp. http://www.worldurbanparks.org/images/Members_Login_Area/IfpraBenefitsOfUrbanParks.pdf

Asemakaavan muutoksen osallistumis- ja arviointisuunnitelma. Nalkala (III), Kaakinmaa (VI), Ratina (XIII), Eteläpuiston ja lähiympäristön asemakaava nro 8581. Tampereen kaupunki, 2024.

Greenest city 2020 Action Plan. City of Vancouver, 2012.

Eteläpuiston ja Nalkalanrannan maisemallinen tarkastelu. Maisemasuunnittelu Hemgård. Tampereen kaupunki, kaupunkiympäristön kehittäminen, 2011.

Eteläpuiston puustokartoitus. Tampereen Infra, 2015.

Helsingin Yleiskaava - Helsingin viher- ja virkistysalueet ja kaupunkiluonto. Helsingin kaupunkisuunnitteluvirasto, Helsingin kaupunki, 2013.

HIILINEUTRAALI TAMPERE 2030. Tampereen kaupunki 3.10.2022. [Hiilineutraali Tampere 2030 -tiekartta](#)

Hämeenpuiston puistohistoriallinen selvitys. Maisemasuunnittelu Hemgård, Tampereen kaupunki, 2014. https://www.tampere.fi/sites/default/files/2023-09/8848_puistohistoriaselvitys_2014.pdf

IHMISTEN TAMPERE - MAHDOLLISUUKSIEN KAUPUNKI Anna-Kaisa Iksen pormestariohjelma vuosille 2021-2025 [Ihmisten Tampere, mahdollisuuksien kaupunki -pormestariohjelma 2021-2025.pdf](#)

IHMISTEN TAMPERE - MAHDOLLISUUKSIEN KAUPUNKI Kalervo Kummolan pormestariohjelma vuosille 2023-2025 [Ihmisten Tampere, mahdollisuuksien kaupunki -pormestariohjelma 2023-2025.pdf](#)

Kantakaupungin yleiskaava (2040), Ekosysteemipalvelut ja viherrakenne Tampereella, EVITA- hankkeen loppuraportti SYKE. [Evita hanke.indd \(tampere.fi\)](#)

Korkean rakentamisen selvitys Tampereen keskustan alueella. Arkkitehtistudio M&Y Moisala & Ylä-Anttila. Tampereen kaupunki, keskustahanke, 2012.

Museovirasto, Valtakunnallisesti merkittävät rakennetut kulttuuriympäristöt (RKY), 9.10.2015. http://www.rky.fi/read/asp/r_kohde_det.aspx?KOH-DE_ID=4502

Parks 2020 Vision. City of Portland, 2000. <https://www.portlandoregon.gov/parks/40182>

Pirkanmaan maakunnallisesti arvokkaat rakennetut kulttuuriympäristöt 2015. Pirkanmaan liitto 2015.

Pirkanmaan maakuntakaava <https://maakuntakaava2040.pirkanmaa.fi/hyvaksyminen>

Pirkanmaan vaihemaakuntakaava <https://kaava.pirkanmaa.fi/>

Pyhjärven maisemareitti, 8.9.2015. <http://www.tampere.fi/tampereinfo/ajankohtaista/6A9PkEuxw.html>

Pyynikin luonnonsuojelualue, 8.9.2015. <http://www.tampere.fi/ymparistoja-luonto/luonnonsuojelu/luonnonsuojelualueet/pyynikki.html>

Selvitys Tampereen kantakaupungin hiljaisista virkistysalueista 2022 https://www.tampere.fi/sites/default/files/2023-02/kaupunkihiljaisten_alueiden_rajauksen_tarkistus_2022_liitteeseen_20230207.pdf

TAMPEREEN KESKUSTA 2040, KEHITTÄMISOHJELMA 2023–2040 TAMPEREEN KAUPUNGINHALLITUS 29.5.2023 https://www.tampere.fi/sites/default/files/2023-06/tampere_keskustan_kehitysohjelma_2040liitteet_digi_saavutettava_02.pdf

TAMPEREEN LUMO 2021-2030 luonnon monimuotoisuusohjelma [Tampereen kaupungin asunto- ja maapolitiikan linjaukset 2022–2025](#)

Tampereen keskustan ekosysteemipalveluselitys 18.10.2023 https://www.tampere.fi/sites/default/files/2024-03/yk051_Keskustan%20ekosysteemipalveluselitys%202023_Julkinen_saav.pdf

Tampereen kantakaupungin lämpösaarekeilmiö, Kantakaupungin vaiheyleiskaava, valtuustokausi 2021-2025 [Tampereen kantakaupungin lämpösaarekeilmiö](#)

Tampereen kaupungin hulevesiohjelma ja valuma-alue selvitys 2023-2030 [Tampereen hulevesiohjelma ja valuma-alue selvitys 2023–2030](#)

Tampereen vihreä keskusta. Keskustan viherverkko ja sen kehittäminen. Tampereen kaupunki, 2014.

Viherkatuselvitys (2024) [Viherkatuselvitys \(tampere.fi\)](#)

TAMPEREEN KAUPUNKIPUULINJAUS 2020 <https://www.tampere.fi/sites/default/files/2022-06/kaupunkipuulinjaustampere.pdf>

Tampereen kantakaupungin rantojen virkistyspalveluselitys [Tampereen kantakaupungin rantojen virkistyspalveluselitys](#)

Tampereen keskusta Rakennetun kulttuuriympäristön selvitys (2024) [Tampereen keskusta](#)

Tampereen keskusta-alueen korkean rakentamisen selvitys (2022) [Tampereen keskusta-alueen korkean rakentamisen selvitys, päivitys 22.12.2022](#)

Viherpalveluohjelma / kenttä- ja ulkoliikuntaympäristöt 2015–2025 https://www.tampere.fi/sites/default/files/2022-09/kentta-ja_ulkoliikuntaymparistot_viherpalveluohjelma.pdf

Viherpalveluohjelman päivitystyö on käynnissä [Viheralueohjelma \[Tampereen kaupunki - Luonto ja ympäristö - Puistot\]](#)

Tampereelaisten hyvinvointikyselyn tulokset [Microsoft Power BI](#)

Stockholms Parkprogram. Handlingsprogrammet 2005–2009 för utveckling och skötsel av Stockholms parker och natur. Stockholms Stad. 2006

Viherpalveluohjelmat [Viherpalveluohjelmat \[Tampereen kaupunki - Kaupunkisuunnittelu - Viheralueiden suunnittelu\]](#)

Vihreä ja merellinen Helsinki 2050. Vistra osa 1: lähtökohdat ja visio. Helsingin kaupunkisuunnitteluviraston asemakaavaosaston selvityksiä 2013:4. Helsingin kaupunkisuunnitteluvirasto. Helsingin kaupunki. 2013.

Viiden tähden keskusta - Tampereen kaupungin kehittämisohjelma 2015-2030. Tampereen kaupunki, Keskustahanke, Luonnos 2015.