

Tampereen kaupunki

Liito-oravaselvitys asemakaava nro 8866 Tesoman entisen kirjaston tontin käyttötarkoituksen muutos

Raportti 28.6.2023



Sisällysluettelo

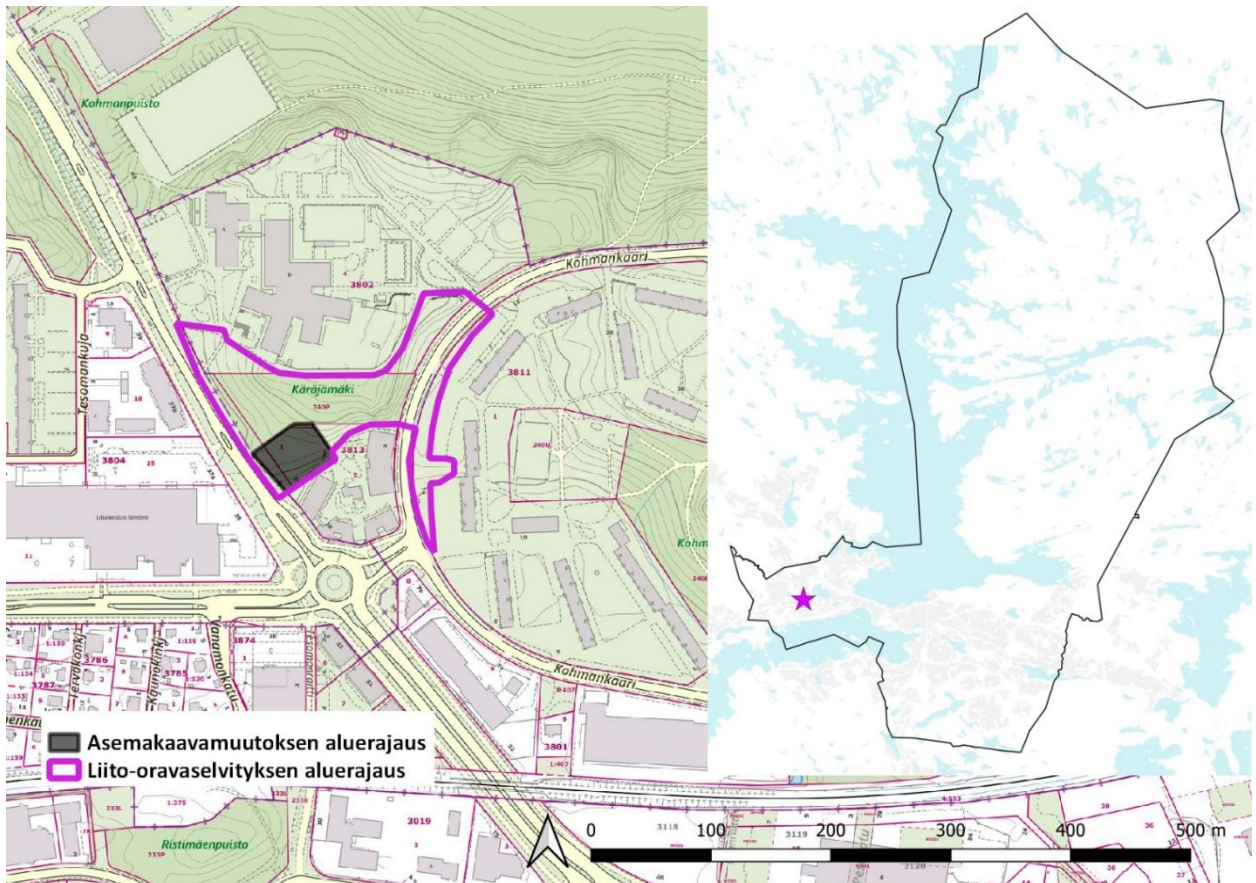
1. Johdanto ja suunnittelualue	3
2. Yleiskaavan viherverkosto	3
3. Lähtötiedot ja menetelmät	4
4. Tulokset	6
5. Johtopäätökset ja suunnitteluositukset	8
Lähteet	9
Liite 1. Kartta liito-oravaselvityksen tuloksista	

1. Johdanto ja suunnittelualue

Tesoman vanhan kirjaston tontille laadittiin asemakaavan nro 8866 yhteydessä liito-oravaselvitys. Selvitysalueena toimi asemakaavamuutoksen mukaisen suunnittelualueen lisäksi suunnittelualueen pohjoispuolelle sijoittuva Kärjäjämaan puistoalue. Selvitysalue on laajuudeltaan noin 2 hehtaaria ja se sijaitsee Ristimäen kaupunginosassa noin 7 kilometriä kaupungin keskustasta länteen, Liikekeskus Westerin itäpuolella. Selvitysalue rajautuu lännessä Tesoman valtatiehen, pohjoisessa Tesoman koulun tonttiin, idässä Kohmankaaren katualueeseen sekä etelässä asumisen korttelialueisiin. (Kuva 1)

Asemakaavamuutoksen hakijan tavoitteena on tontin käyttötarkoituksen muuttaminen asuinkerrostalojen alueeksi. Kaupunkiympäristön suunnittelun tavoitteena on luoda kaavalliset edellytykset ympäristöönsä sopeutuvalla täydennysrakentamiselle. Asemakaavatuksessa otetaan huomioon alueen sijainti kaupunkirakenteessa ja kaupunkikuvallinen luonne. (Asemakaavan muutoksen osallistumis- ja arviointisuunnitelma 2023)

Selvitys on laadittu viranomaisohjeistuksen mukaisesti ja selvityksen on laatinut erikoissuunnittelija, FM maantieteilijä Saija Kouko Tampereen kaupungilta.



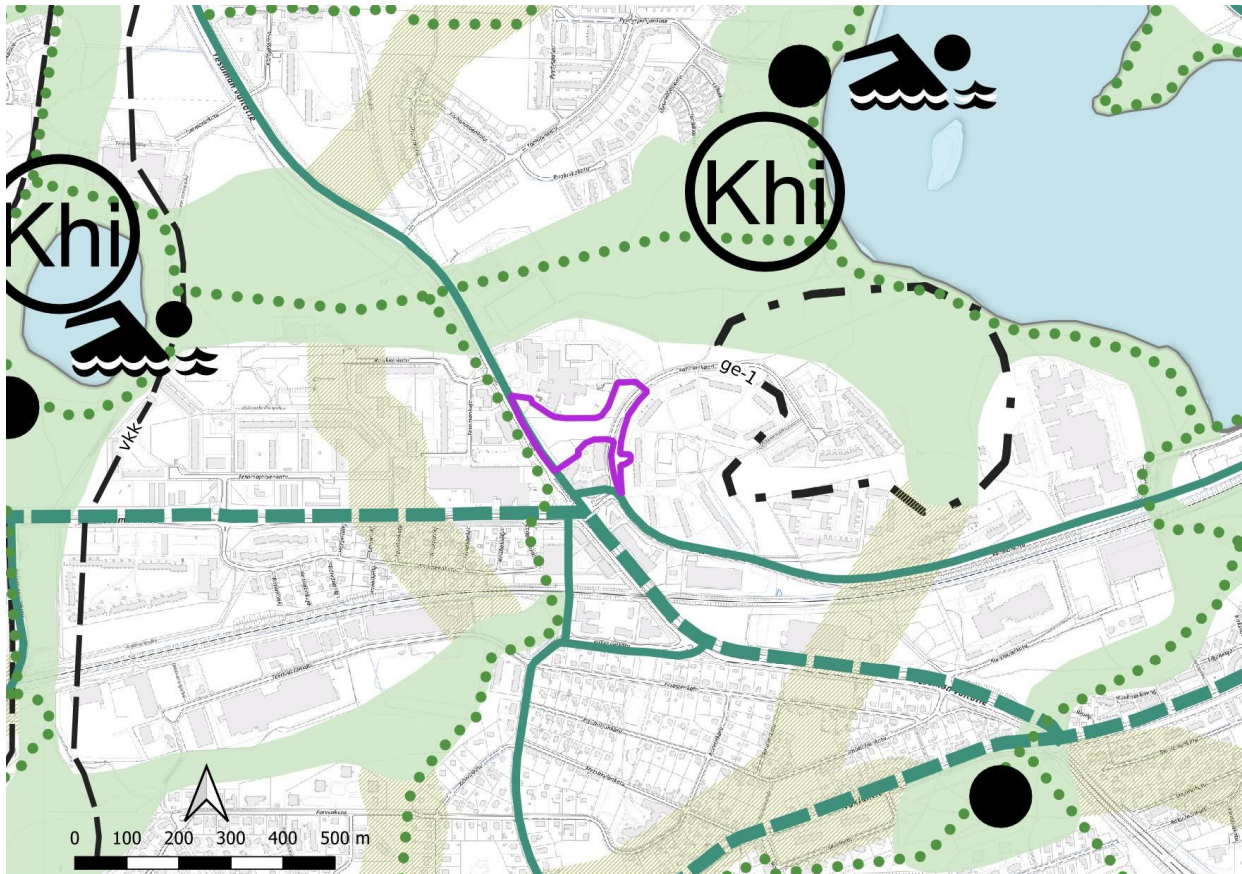
Kuva 1 Selvitysalue sijaitsee Tampereen kaupungin Ristimäen kaupunginosassa. Selvitysalueen rajaus on esitetty kartalla pinkillä värillä.

2. Yleiskaavan viherverkosto

Tampereen kantakaupungin yleiskaavayhdistelmässä (Kantakaupungin yleiskaava 2040 ja Kantakaupungin vaiheyleiskaava 2017-2021) selvitysalue on keskustatoimintojen aluetta. Alue varataan julkisille ja yksityisille palveluille, työpaikkatoiminnoille ja keskustaympäristöön soveltuvalla asumisella sekä monipuolisesti virkistyksen, vapaa-ajan ja kaupunkikulttuurin toiminnoille. Alueelle on yleiskaavassa osoitettu myös aluekeskuksen ja

täydentyvän keskustan merkinnät. Alue sisältyy lisäksi kaupunkistrategian kasvun ja elinvoiman vyöhykkeelle, johon tulee ohjelmoida merkittävä osuus kaupungin kasvua toteuttavasta asunto- ja toimitilarakentamisesta sekä kestävien kulkumuotojen kehittämistoimenpiteistä. Yleiskaavan yleismääräyksissä todetaan, että *”Asemakaavoitettujen puistojen ja virkistysalueiden määrän säilyminen ja hyvä saavutettavuus tulee turvata. Suunnittelussa tulee varmistaa alueiden kytkeytyminen keskuspuistoverkoston sekä säilyminen lähivirkistykseen soveltuvina, ääniympäristöltään miellyttävinä ja luonnon monimuotoisuutta tukevinä alueina.”*

Selvitysalueelle ei viherverkoston osalta ole yleiskaavassa osoitettu merkintöjä. Selvitysalueita sivuaa lännessä pyöräilyn alueellinen pääreitistö sekä ohjeellinen virkistysyhteys. Keskuspuistoverkosto sijoittuu selvitysalueen pohjoispuolelle. (Kuva 2.)



Kuva 2 Tampereen yleiskaavayhdistelmän (Kantakaupungin yleiskaava 2040 ja vaiheyleiskaava 2017-2021) kartalla 2. (viherympäristö ja vapaa-ajanpalvelut) selvitysalue sijoittuu Kohmanpuiston keskuspuistoverkoston alueen eteläpuolelle. Alueelle ei ole yleiskaavassa osoitettu ekologisia yhteyksiä. Selvitysalue näkyy kartalla lilalla värillä.

3. Lähtötiedot ja menetelmät

Aiemmat liito-oravahavainnot

Selvitysalueelta ei ole tehty liito-oravahavaintoja. Alueella on kaupungin toimesta käyty selvittämässä liito-oravat vuosina 2010, 2011 ja 2022. Alueella on todettu olevan liito-oravalle soveltuvaa elinympäristöä, mutta liito-oravahavaintoja ei tehty. Selvitysalueen koillispuolelta, Kohmanpuistosta on Tampereen kaupungin karttapalvelun aineistojen mukaan ensimmäiset liito-oravahavainnot vuodelta 2002. Havaintoja on lisäksi vuosilta 2011 ja 2016. Liito-oravan on arvioitu pesivän Kohmanpuiston alueella lähes joka vuosi. (Kantakaupungin liito-oravaselvitys 2016)

Laji.fi viranomaisportaali

Liito-oravan havaintotiedot tarkistettiin 12.6.2023 Laji.fi viranomaisportaalista. Selvitysalueelta ei ole yllä mainittujen havaintojen lisäksi kirjattu muita havaintoja.

Selvitysalueella ja sen läheisyydessä tehdyt liito-oravaselvitykset:

- Kantakaupungin yleiskaava 2021-2025, Tesoman osa-alueen yleiskaavatasoinen luontoselvitys, Sitowise 2022
- Kantakaupungin liito-orava selvitys 2016. Tampereen kaupunki, Ramboll
- Tampereen Tesoman yleissuunnittelualueen luontoselvitys 2011, Ympäristötutkimus Yrjölä / Teemu Virtanen ja Rauno Yrjölä.
- Tesoman, Ristimäen asemakaavamuutosalueen (kortteli nro. 8313 -1 kaavanro. 8351) liito-oravatilanteesta, Tampereen kaupunki / Kari Korte 2010

Alueelta ja sen läheisyydestä aiemmin laadittujen selvitysten lisäksi lähtöaineistona on käytetty:

Tampereen karttapalvelu Oskari 2023: Liito-oravahavainnot, elinympäristöt ja kulkuyhteydet

Luontoselvitykset ja luontovaikutusten arviointi. Opas tekijälle, tilaajalle ja viranomaiselle. Suomen ympäristökeskuksen raportteja 47 / 2021. Katariina Mäkelä ja Päivi Salo.

Euroopan unionin luontodirektiivin liitteen IV lajien (pl. lepakot) esittelyt (Nieminen & Ahola (toim.), Suomen ympäristö 1/2017)

Suomen lajien uhanalaisuus, Punainen kirja 2019. Hyvärinen, E., Juslén, A., Kempainen, E., Uddström, A. & Liukko, U.-M. (toim.)

Liito-orava-LIFE, Liito-oravan huomioiminen kaupunkisuunnittelussa. Hyvien käytäntöjen opas. Liito-orava LIFE (LIFE17/nat/FI/000469), Espoon, Jyväskylän ja Kuopion kaupungit 2021.

Hanki, Ilpo K. Liito-orava, Biologia ja käyttäytyminen. Metsäkustannus 2016.

Menetelmät

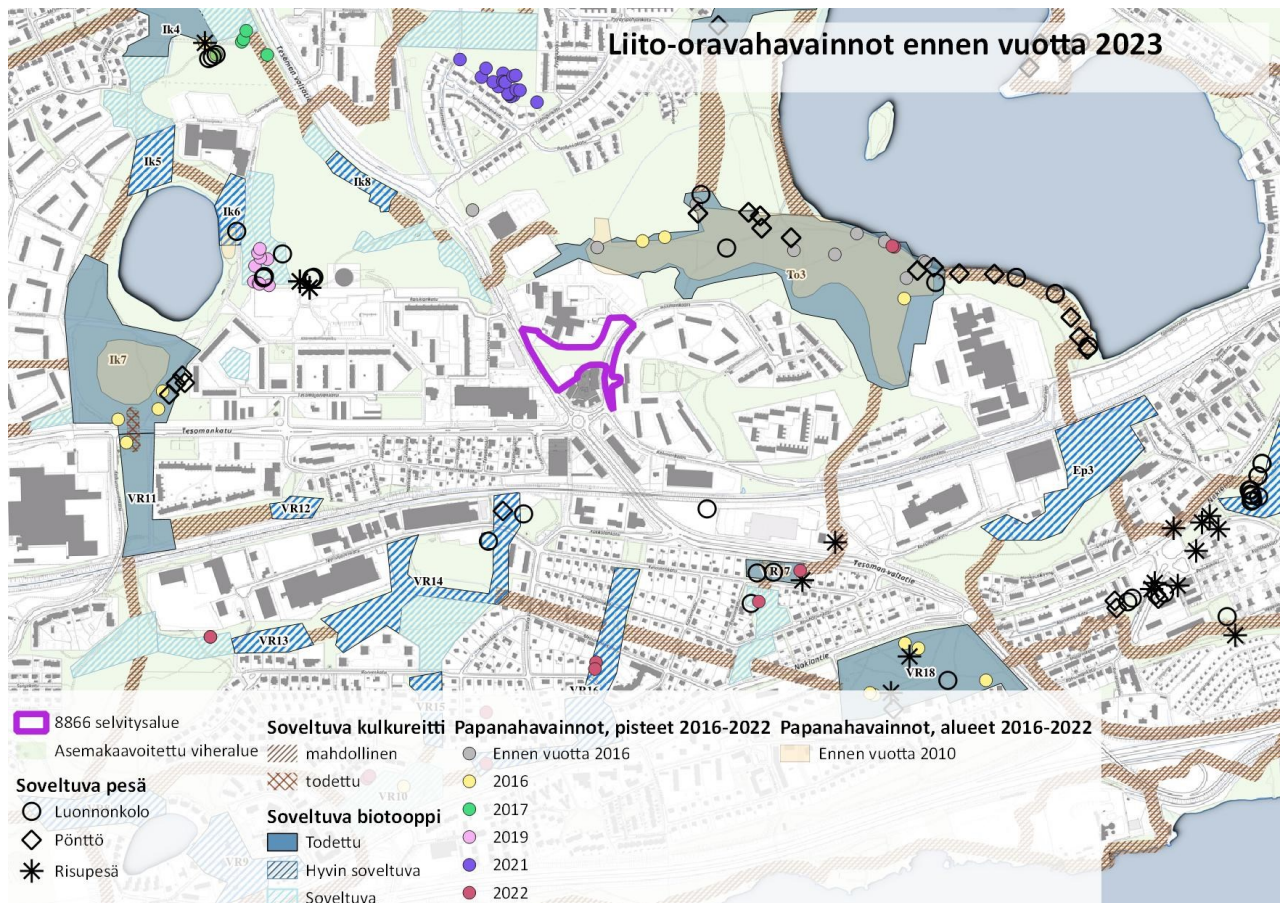
Liito-oravaselvitys tehtiin alueelle 3.5.2023. Selvitys toteutettiin ”Euroopan unionin luontodirektiivin liitteen IV lajien (pl. lepakot) esittelyt” (Nieminen & Ahola (toim.) 2017) mukaisesti papanakartoitusmenetelmää käyttäen. Liito-oravan esiintymistä kartoitettiin etsimällä liito-oravan papanoita puiden tyviltä sekä muita merkkejä lajista kuten virtsajälkiä. GPS-laitteelle kirjattiin ylös lajille soveltuvat pesäpaikat (kolopesä, risupesä, pönttö). Samalla arvioitiin alueen soveltuvuutta liito-oravan elinympäristöksi sekä mahdollisten kulkuyhteyksien sijaintia.

Epävarmuustekijät

Selvitys on tehty viranomaisohjeiden mukaisesti. Ajankohta selvityksen laatimiseen oli tänä vuonna hieman myöhäinen johtuen myöhäisestä keväästä. Lunta oli reilusti maassa vielä huhtikuun alkupuolella. Myöhäisestä keväästä johtuen kasvillisuus ei vielä toukokuun alussa peittänyt puiden tyviä, eikä puissa ollut lehtiä, joten liito-oravan papanoiden ja mahdollisten pesien havainnointi oli vaivatonta. Selvitys ei sisällä merkittäviä epävarmuustekijöitä ja sen katsotaan sisältävän riittävät tiedot alueen asemakaavoituksen pohjaksi.



Kuva 3 Käräjämäen metsää Kohmankaaren katualueen yli kohti länttä kuvattuna.



Kuva 4 Ennen vuotta 2023 tehdyt liito-oravahavainnot selvitysalueen läheisyydessä.

4. Tulokset

Selvitysalueen lounaiskulmaan sijoittuva tyhjä, sorapintainen tontti, jolta on purettu paikalla sijainnut kirjistorakennus toimii asemakaavamuutosalueena. (Kuva 5). Kirjasto- ja nuorisotilat ovat nykyisin Tesoman hyvinvointikeskuksessa. Selvitysalueen itäreunassa kulkee Kohmankaaren katualue. Muu osa selvitysalueesta on asemakaavoitettua puistoa. Puistoalue, Käräjätörmä, on metsäinen kalliorinne, jossa valtaosin ovat mänty ja kuusi. Seassa kasvaa erityisesti koivua ja haapaa sekä muita lehtipuita. (Kuvat 3 ja 6). Metsäalueen kasvupaikkatyyppi on kuivahko kangasmetsä. Metsäpohja on paikoittain voimakkaasti kulunut. Alueen poikki kulkee oikoreittejä koulun piha-alueelle ja metsää käytetään mm. koirien ulkoilutukseen. (Kuva 7)



Kuva 5 Suunnittelualueelta on purettu kirjastorakennus ja tontti on tyhjä.



Kuva 6 Koulun itäiseltä parkkialueelta kohti Käräjämäkeä otettu kuva. Käräjämäki on kalliorinne, jossa valtaosin kasvavat kuusi ja mänty.



Kuva 7 Tesoman valtatie puolella Käräjämäen metsikössä kulkee oikoreittejä kadulta kohti koulun piha-alueita.



Kuva 8 Suunnittelualue rajautuu lännestä Tesoman valtatiehen. Katualueen reunaan sijoittuu kallioalue, jossa kasvaa kuusta ja mäntyä.

Rinnemetsän koillis-, itä- ja länsiosat ovat biotoopiltaan liito-oravan elinympäristöksi välttävästi soveltuvaa (Liite 1. ja Kuva 9). Keskiosat ovat mäntyvaltaista aluetta, joka voisi toimia liito-oravan kulkuyhteytenä. Metsäiseltä alueelta ei löytynyt liito-oravalle soveltuvia kolopuita. Alueelta löytyi kaksi mahdollista oravan risupesää, jotka voisivat soveltua myös liito-oravan käyttöön. Kahdessa selvitysalueelta löytyneessä pöntössä oli liito-oravalle liian pieni, metallivahvistettu kulkuaukko eli ne eivät sovellu lajin käyttöön. Alueelta on liito-oravalle välttävästi toimiva kulkuyhteys koilliseen Kohmanpuiston alueelle Kohmankaaren kerrostalotonttien pihapuustoa pitkin. Selvitysalue on liito-oravan näkökulmasta kuitenkin pussinperä eli kulkuyhteys ei jatku alueelta eteenpäin. Selvitysalueelta ei tehty havaintoja liito-oravasta.



Kuva 9 Liito-oravalle soveltuvaa biotooppia sijoittuu selvitysalueen itä- ja länsiosiin. Tässä kuvassa Kohmankaaren varteen sijoittuvaa liito-oravalle soveltuvaa biotooppia.

5. Johtopäätökset ja suunnittelusuositukset

Selvitysalueelle ei sijoitu liito-oravan lisääntymis- tai levähdyspaikkoja. Alueelta ei havaittu keväällä 2023 liito-oravan jätöksiä tai muita merkkejä lajista kuten virtsajälkiä. Alueelta ei myöskään ole aiempia havaintoja lajista. Asemakaavan muutosalueelle ei sijoitu liito-oravalle soveltuvaa metsää tai lajin kannalta merkityksellistä puustoa. Metsäalueen koilliset, itäiset ja läntiset osat soveltuvat välttävästi liito-oravan käyttöön, mutta alueella on hyvin vähän liito-oravalle pesiksi soveltuvia kohteita. Alue ei ole osa liito-oravan kulkureittiverkostoa, vaan alue jää huonojen kulkuyhteyksien takana olevaksi pussinperä-alueeksi. Asemakaavamuutoksella ei kevään 2023 selvityksen sekä aiempien liito-oravatietojen pohjalta vaikuta olevan merkitystä liito-oravan elinympäristöihin tai kulkureitteihin Ristimäen alueella, eikä lajia tarvitse huomioida kaavaratkaisussa.



Kuva 10 Suunnittelualue kuvattuna idästä.

LÄHTEET

Asemakaavan muutoksen osallistumis- ja arviointisuunnitelma. Ristimäki, Tesoman valtatie 38, täydennysrakentaminen ja käyttötarkoituksen muutos, asemakaava 8866. Tampereen kaupunki 5.5.2023.

Euroopan unionin luontodirektiivin liitteen IV lajien (pl. lepakot) esittelyt. Nieminen Marko, Ahola Aapo (toim.) Suomen ympäristö 1/2017.

Hanki, Ilpo K. Liito-orava, Biologia ja käyttäytyminen. Metsäkustannus 2016.

Kantakaupungin liito-oravaselvitys 2016. Tampereen kaupunki.

Kantakaupungin yleiskaava 2021–2025, Tesoman osa-alueen yleiskaavatasoinen luontoselvitys. Sitowise 2022.

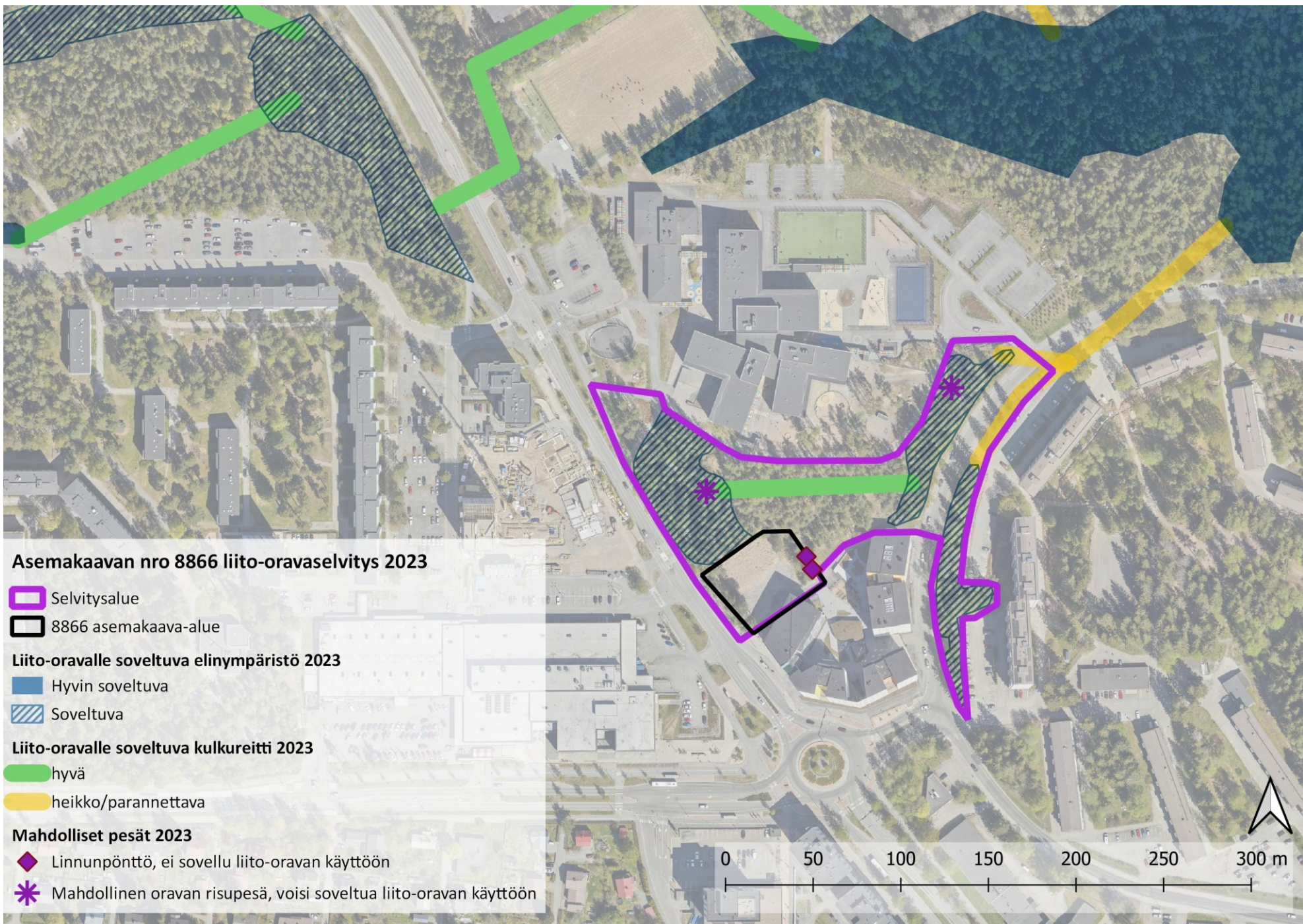
Liito-orava-LIFE, Liito-oravan huomioiminen kaupunkisuunnittelussa. Hyvien käytäntöjen opas. Liito-orava LIFE (LIFE17/nat/FI/000469), Espoon, Jyväskylän ja Kuopion kaupungit 2021.

Luontoselvitykset ja luontovaikutusten arviointi. Opas tekijälle, tilaajalle ja viranomaiselle. Suomen ympäristökeskuksen raportteja 47 / 2021. Katariina Mäkelä ja Päivi Salo.

Suomen lajien uhanalaisuus, Punainen kirja 2019. Hyvärinen Esko, Juslén Aino, Kemppainen Eija, Uddström Annika, Liukko Ulla-Maija. Ympäristöministeriö & Suomen ympäristökeskus 2019.

Tampereen Tesoman yleissuunnittelualan luontoselvitys 2011, Ympäristötutkimus Yrjölä / Teemu Virtanen ja Rauno Yrjölä.

Tesoman, Ristimäen asemakaavamuutosalueen (kortteli nro. 8313 - 1, kaavanro. 8351) liito-oravatilanteesta. Tampereen kaupunki, Kari Korte 2010.



LIITE 1. Kartta liito-oravaselvityksen tuloksista