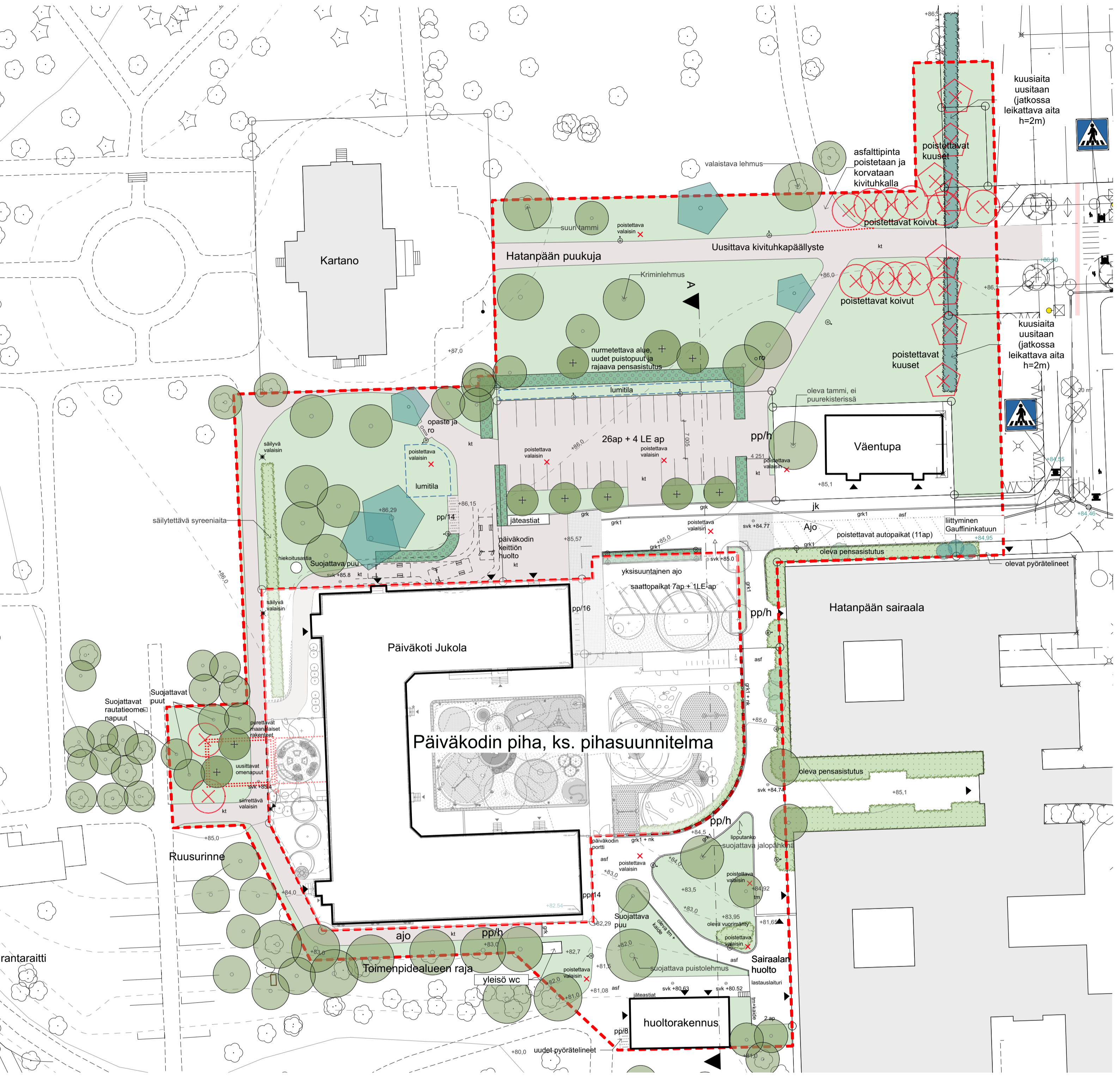


HATANPÄÄN ARBORETUMIN JA KARTANOPIUISTON MUUTOKSET

JUKOLAN LÄHIYMPÄRISTÖSSÄ, YLEISSUUNNITELMALUONNOS



ASEMAPIIRROS 1:500

MERKINTÖJEN SELITYS

YLEISMERKINNÄT

- toimenpidealueen raja
- tonnityyppi ja tonniraja
- sisäänkäynti
- korkeus / katusuunnitelman korkeus
- korkeuskäyrä, käyrävälillä 1m

KASVILLISUUS

- säilytettävä lehti-havupuu (suojattavat puut merkitty suunnitelmaan)
- poistettava lehti-havupuu
- säilytettävä yksittäispensas/pensasistutus
- istutettava lehtipuu
- istutettava pensasaita
- istutettava kuusiaita
- nurmi

PINTAMATERIAALIT

- asf
- kt
- nu
- grk1
- grk
- grk1+nk

RAKENTEET, KALUSTEET JA VARUSTEET

- poistettava/purettava tai siirrettävä rakenne
- poistettava valaisin
- uusi pylsävalaisin, valaisimalli sähkösuunnitelman mukaan
- säilyvä valaisin
- polkupyöräpysäköinti (22+30 paikkaa päiväkodin tontilla), runkolukittava teline, syväperustus esim. Alushell ARC, profiili L60, väri RAL7021 (enikoisvän)

HUOM! Puiden, istutusten, toimintojen, valaisinten, kalusteiden ja varusteiden sijaintipaikat, mallit ja määrät ovat ohjeelliset ja ne tarkentuvat rakennussuunnittelun aikana.



HATANPÄÄN ARBORETUMIN JA KARTANOPIUISTON MUUTOKSET JUKOLAN LÄHIYMPÄRISTÖSSÄ, YLEISSUUNNITELMALUONNOS

Hatanpään kartanonpuisto sijaitsee Hatanpään kaupunginosassa Pyhäjärven rannalla. Hatanpään kartano ympäristöineen edustaa 1700-luvulla syntyneitä pohjoishämäläisiä kartanokulttuuria ja alue on luokiteltu valtakunnallisesti merkittäväksi rakennetuksi kulttuuriympäristöksi (RKY). Myös asemakaavassa on osoitettu alueen, sen rakennusten ja puuston suojelu. Puiston yleissuunnitelma perustuu Maisemasuunnittelu Hemgårdin 2010 laatimaan hoito- ja käyttösuunnitelmaan ja sen tavoitteena on luoda edellytykset asemakaavassa ja hoito- ja käyttösuunnitelmassa esitettyjen toimintojen ja toimenpiteiden toteutumiselle.

Yleissuunnitelma koskee kartanon vanhan navetan, niin kutsutun Jukola-rakennuksen ympäristöä. Kartanon navettarakennus valmistui vuonna 1890 ja se rajautuu kaikilta sivuiltaan kartanopuistoon. Jukola peruskorjataan ja tiloihin rakennetaan päiväkotia, mikä aiheuttaa muutospaineita myös puiston alueella. Asemakaavan mukaisesti osa päiväkodin pihasta toteutetaan kartanopuiston puolelle. Lisäksi päiväkodin ja sen pihan rakentamisesta aiheutuu muutoksia muun muassa liikennejärjestelyihin.

Alueen kehittämistä ohjaa asemakaavakartta 8578. Asemakaavan mukaan historiallisesti ja kaupunkikuvallisesti merkittävän puistoalueen kehittämisessä tulee ottaa huomioon alueen sijainti, maisemallinen merkitys ja kulttuurihistoriallisten arvojen säilyttäminen. Nykyinen pysäköintialue on asemakaavassa LPA-alueita, jonka läpi voidaan osoittaa ajoyhteys viereisille tonteille. Kaavassa on osoitettu jalankulkijoille ja polkupyöräilijöille varattu alueen osa, jolla huoltoajo sairaalalle ja puiston huoltorakennukselle on sallittu. LPA-alueen ja puiston alla kulkee maanlainen sähkökaapeli.

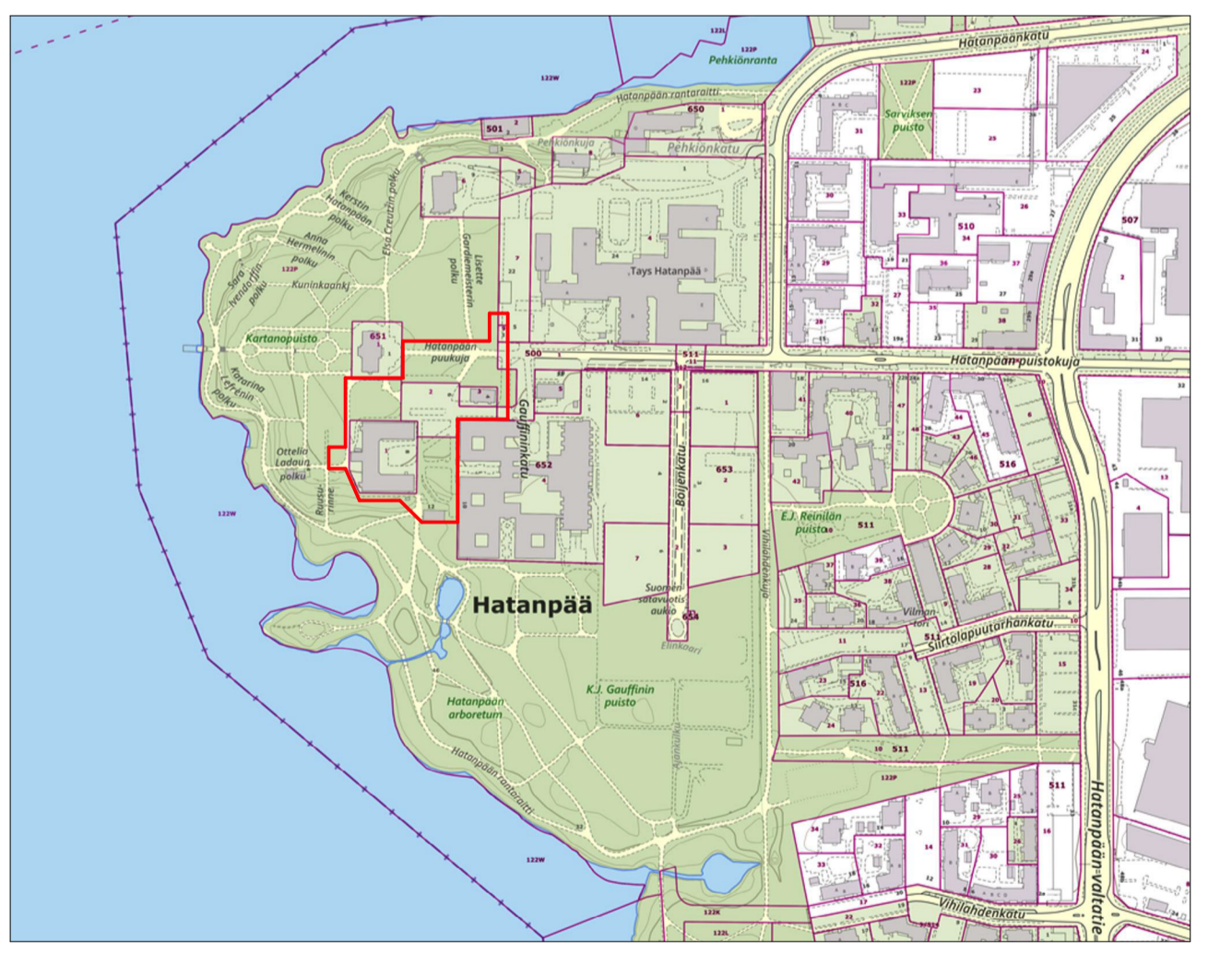
Suunnitelman tarkoituksena on sovittaa päiväkodin piha luontevasti osaksi historiallista puistomiljöötä, sovitaa asemakaavan mukainen kevyen liikenteen yhteys alueelle ja mahdollistaa päiväkodin saattoliikenne turvallisesti. Samalla selkeytetään Hatanpään sairaalarakennuksen ja puiston huoltorakennuksen ajoyhteyksiä ja lisätään puiston pyöräpysäköintikapasiteettia.

Suunnitelmassa on selkeytetty alueen kulkureittejä mm. graniittikiveyksellä ja rajauksilla sekä rajattu kasvillisuudella pysäköintialue kevyen liikenteen reiteistä. Pysäköintialueen laitaan on esitetty istutettavaksi puurivi ja pensasaidanteet, ja kartanon edustan nurmelle kolme uutta puistopuuta. Gauffininkadun puoleinen kuusiaita on esitetty uusittavaksi ja jatkossa leikattavaksi hoito- ja käyttösuunnitelman mukaisesti. Ruusutarhan puolella maanalaisten rakenteiden purkaminen edellyttää kahden omenapuun poistoa. Puut on esitetty uusittavaksi. Puiston valaistus uusitaan suunnitteluvaiheen laajuudelta.

YLEISTÄ

Päiväkodin piha ei kuulu tähän yleissuunnitelmaan. Jukolan päiväkodin rakennuslupakäsittely on meneillään.

Lähiympäristön muutoksien toteuttaminen tullaan yhteensovittamaan päiväkodin rakentamisen aikatauluun. Arvioitu toteuttaminen tapahtuu vuosina 2025-2027.

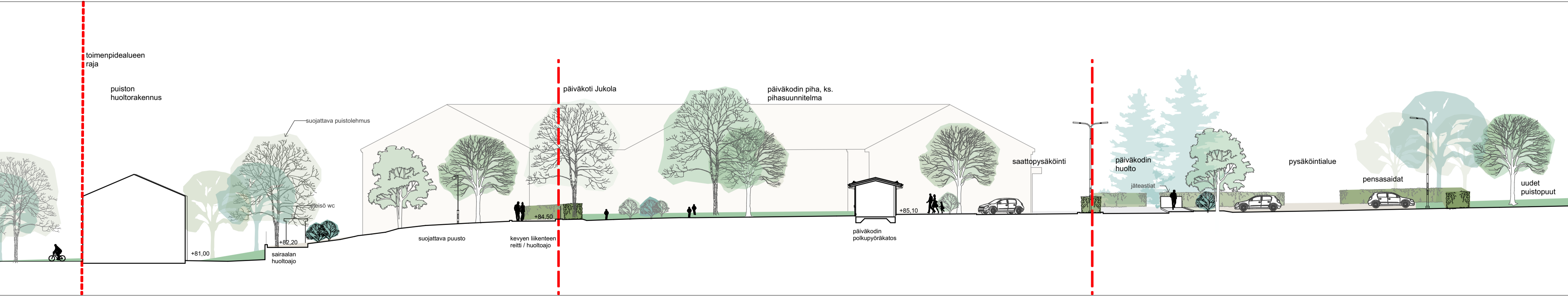


Suunnitteluvaiheen sijainti

18/22665/1
 Nähtävillä 2.-16.9.2024
 Palautteet luonnoksesta 16.9.2024 mennessä osoitteella:

TAMPEREEN KAUPUNKI
 KIRJAAMO
 PL 487, 33101 TAMPERE
 KÄYNTIOSOITE: Frenckellinaukio 2 B
 TAI SÄHKÖPOSTILLA: kirjaamo@tamper.fi

Palautteeseen suunnitelman diarinumero:
 TRE:3430/10.03.04/2024



LEIKKAUS A 1:250