

HAAPAKORPI

ULKOHARRASTAMISEN SUURALUE

28.10.2024 Taustoitusraportti

Kuva: Visit Tampere / Laura Vanzo

SISÄLTÖ

KOHDE

- Nykytila
- Lähialue
- Liikkuminen
- Luontoarvot
- Voimajohtoalue

TAVOITE

- Ulkoharrastamisen suuralue
- Tiivistävä kaupunki

KOIRAPALVELUITA

- Tampereen seutu

FRISBEEGOLF

- Tampereen seutu

MAANKÄYTTÖKAAVIO

Tässä raportissa on ei- saavutettavaa sisältöä.



Kuva: Asemakaavoitus Tampere 2024 / Jerome Matomäki

KOHDE

Kaava-alue sijaitsee noin 12 km koilliseen keskustasta. Se rajautuu pohjoispuolelta valtatie 9:n liikennealueeseen ja Tarasteen teollisuus- ja jätteenkäsittelyalueen asemakaavan nro 8475 rajaan sekä itäpuolelta Kangasalan ja Tampereen väliseen kuntarajaan. Alueen pinta-ala on noin 60 hehtaaria. Kaava-alue on pääosin Haapakorven vanhan maatilan ympäristöä, jossa on metsää, pienialaisia peltoja ja niittyjä.

Kaava-alueen halki kulkee pohjois-etelä-suuntainen, noin 80 m leveä johtoalue, jolla kulkevat rinnakkain 110 kV:n ja 400 kV:n voimajohtolinjat. 400 kV:n voimajohtolinja haarautuu eteläosassa Kangasalan suuntaan koilliseen. Alueen eteläpuolella kulkee yksityistie, Lintukalliontie, jonka varrella on omakotitaloja ja pienteollisuusyrityksiä.

Alueen asemakaavoitus on tullut vireille 2018. Tavoitteena oli muodostaa edellytykset yritys- ja työpaikka-alueen perustamiselle. Lähtökohtana oli osoittaa alueelle kortteleita teollisuus- ja varistorakennuksille.

Alueelta löytyi huomattavan paljon luontoarvoja, joiden säilymisen edellytykset turvataan. Tästä johtuen Haapakorven aluetta on lähdetty tarkastelemaan yritys- ja työpaikka-alueen sijaan ulkoharrastamiseen painottuneena virkistysalueena.



Nykytila

-  LINTUKALLIONTIE
-  ASUTUS
-  SÄHKÖLINJAT
-  ENDUOREITTI
-  OJA -> PURO



Kuva: Asemakaavoitus Tampere 2024/ Jerome Matomäki

Lähialue



2-KEHÄN JATKE



VT9



LINTUKALLIONTIE



NURMI-SORILA



RUUTANA



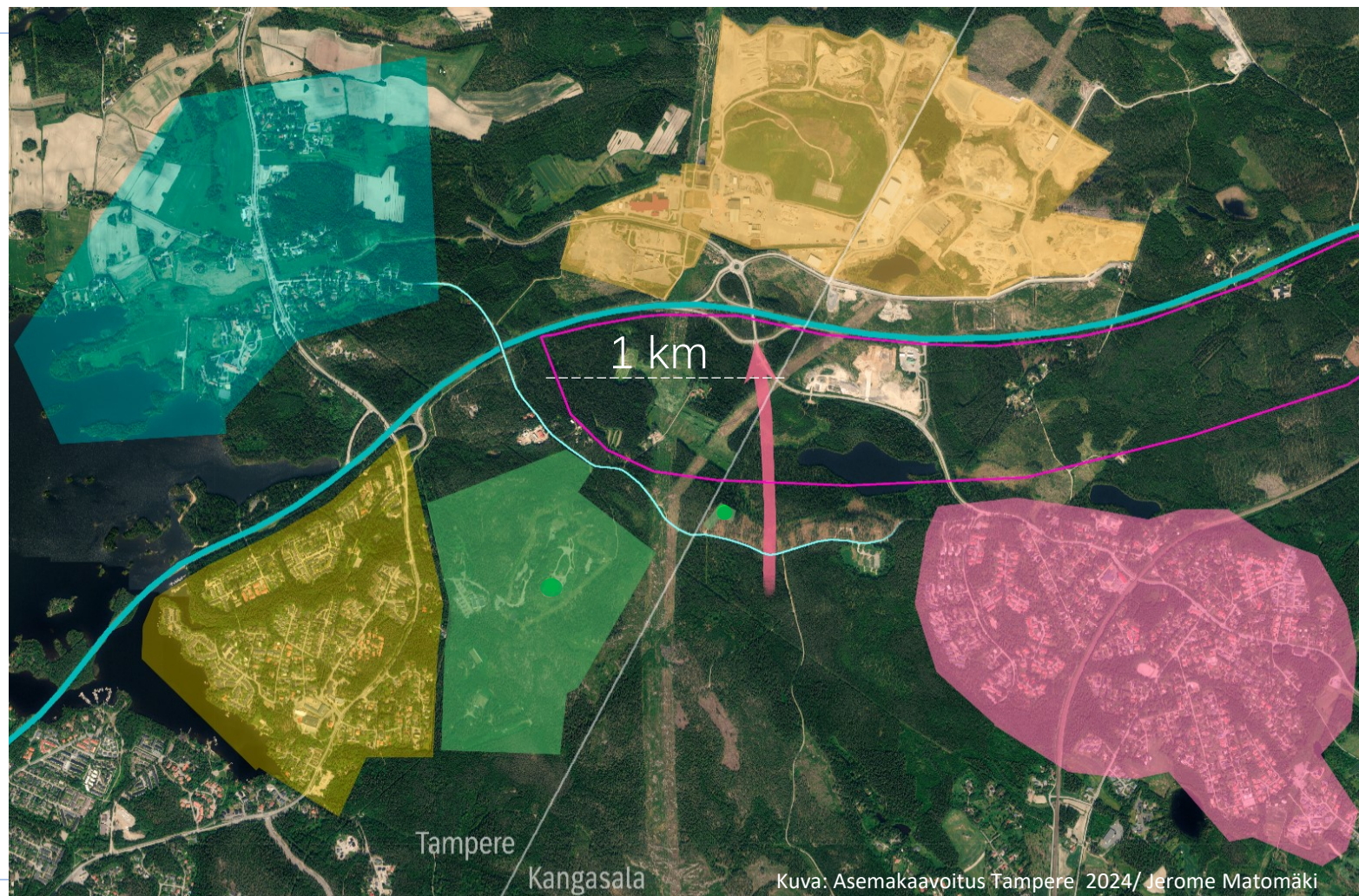
OLKAHINEN



JÄTTEENKÄSITTELYALUE



TYÖPAIKKOJEN KASVUALUE

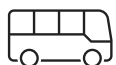


Kuva: Asemakaavoitus Tampere 2024/ Jerome Matomäki

Liikkuminen



ALUEELLE PÄÄSEE PARHAITEN AUTOLLA.



BUSSILLA KESKUSTASTA 45 MIN.
MYÖHÄISIN BUSSI KLO 22:45
Bussit 15 ja 95

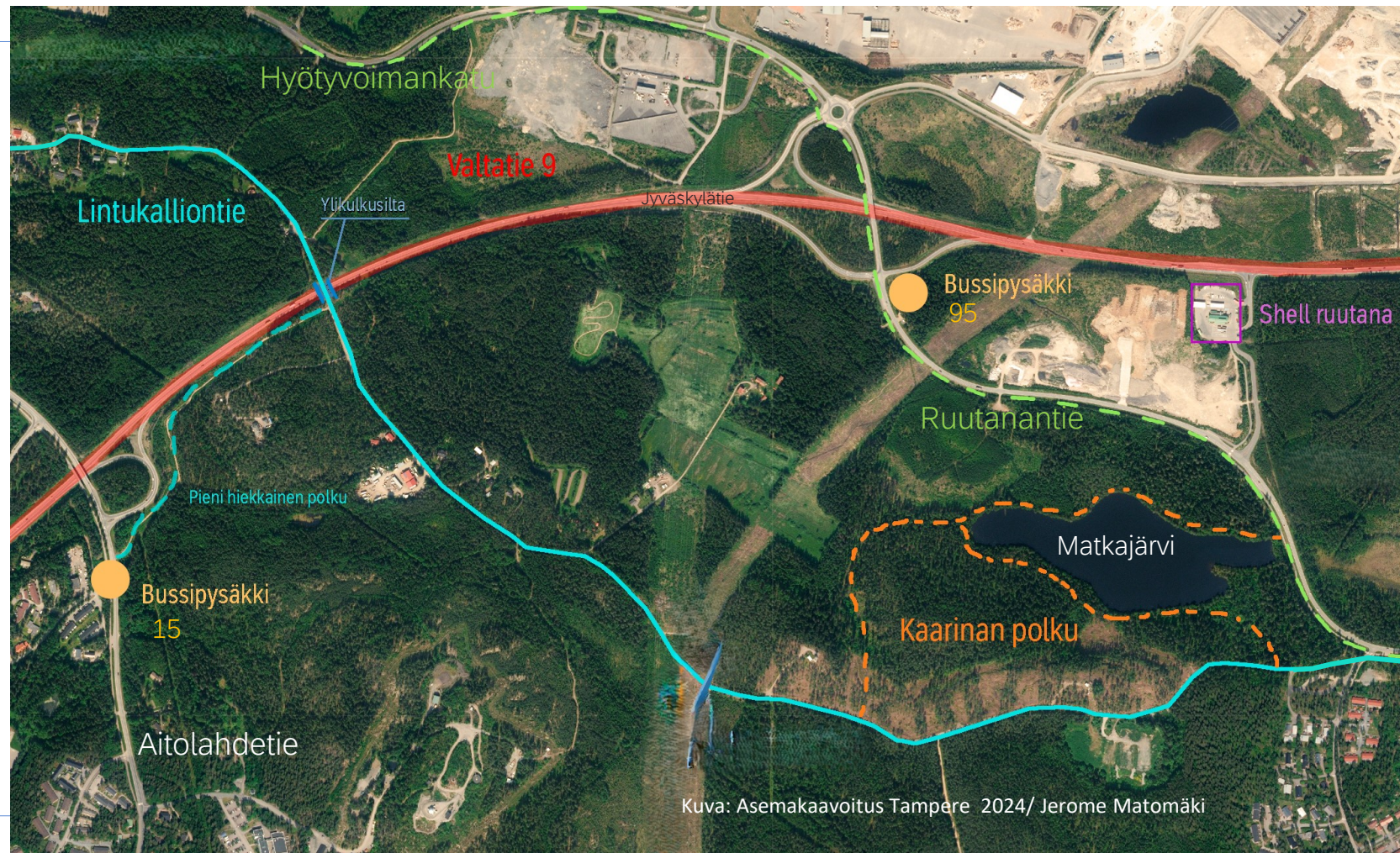


KAARINANPOLKU: KANGASALALTA
KINTULAMMILLE.



LINTUKALLIONTIE

Heikon bussi- ja jalankulkuyhteyden, mutta hyvän autoyhteyden vuoksi alueelle voisi luontevasti osoittaa toimintoja, joihin useimmiten tullaan autolla pitempien matkojen päästä.



Kuva: Asemakaavoitus Tampere 2024/ Jerome Matomäki

Luontoarvot

Haapakorven alueella on laadittu 2000-luvulla lukuisia luontoselvityksiä sekä osayleiskaava- että asemakaavavaiheessa. Alueella on tehty havaintoja liito-oravasta, lepakoista ja lahokaviosammalesta. Tummaverkkoperhosta ei ole tehty havaintoja, vaikka alueella jonkin verran potentiaalia lajille olisikin.

Alueen linnusto edustaa melko monipuolisesti tavanomaista metsä-, pelto- ja kulttuuriympäristöjen lajistoa. Lepakoilla on alueen länsipuolella ruokailualue ja mahdollinen päivälepopaikka Haapakorven tilan pihapiirissä. Liito-oravan pesintää on havaittu VT9:n läheisessä puronotkossa sekä Haapakorven tilan kaakkoispuolella.

Lahokaviosammalen osalta alueen metsät ovat rakennepiirteiltään suhteellisen köyhää metsätalousvaikutteista kangasmetsää ja vain VT9:n läheisen puronotkon ydinalue on luokiteltu lajin kannalta merkittäväksi.

Haapakorven metsillä on suuri merkitys alueen luonnon monimuotoisuuden turvaamisessa. Suuret voimalinjat pirstovat alueen metsät kolmeen laajempaan metsäkokonaisuuteen, joiden väliset ekologiset yhteydet tulisi varmistaa.

Metsälajiston kannalta metsäalueiden säilyminen mahdollisimman laajoina ja yhtenäisinä kokonaisuuksina edesauttaa lajien säilymistä alueella myös tulevaisuudessa.

Teksti: Asemakaavoitus Tampere/ Saija Kouko

Kuva: Asemakaavoitus Tampere 2024/ Jerome Matomäki

Luontoarvot

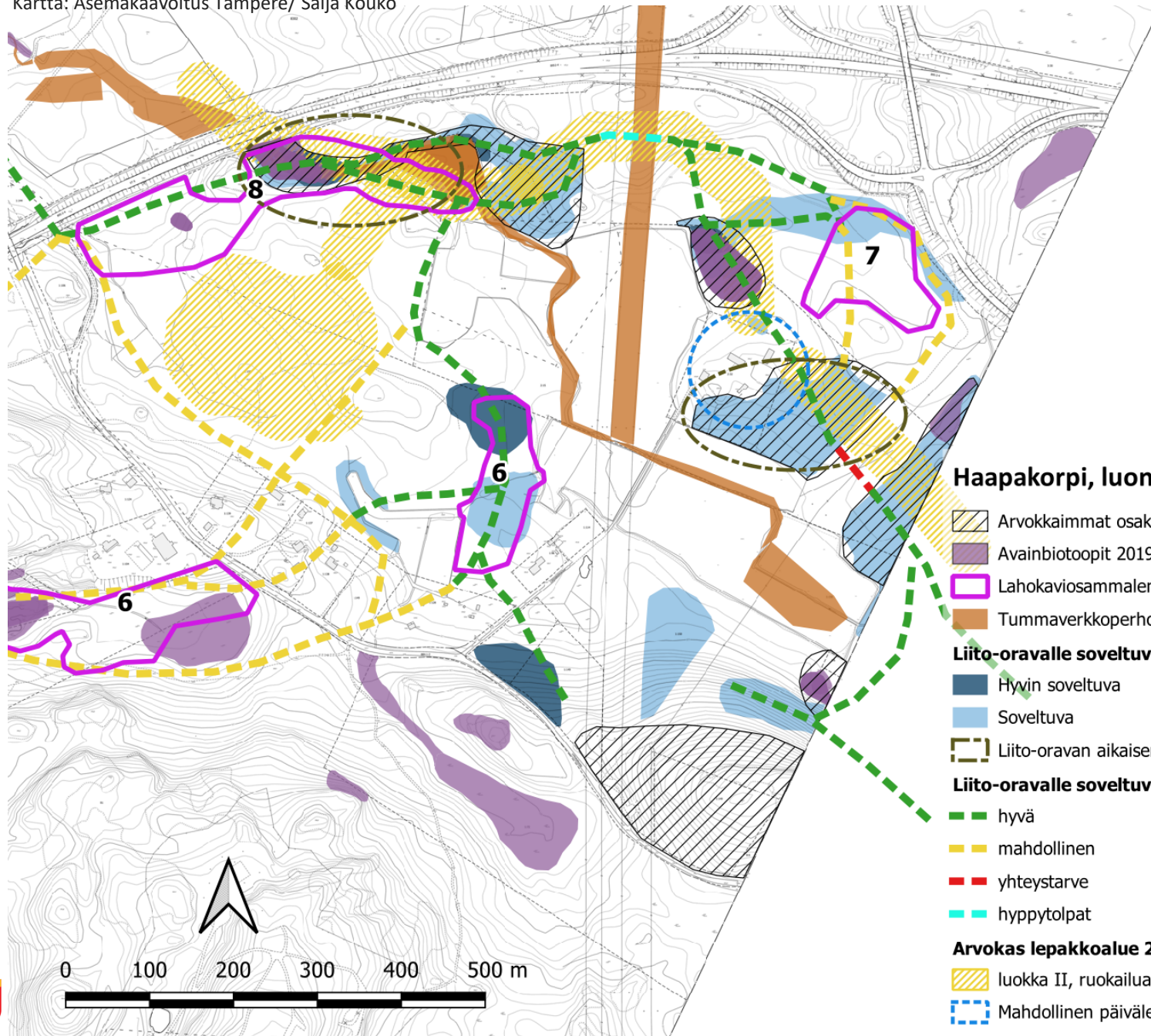
Alueen virkistyskäyttöä on mahdollista kehittää luontoarvot huomioiden. Haapakorven alueella on selkeitä luontoarvokeskittymiä, jotka voidaan huomioida virkistyskäytön suunnittelussa ja näin turvata tärkeiden luontoarvojen säilyminen.

Liito-oravalle tärkeät alueet on mahdollista säilyttää ja alueille parantaa toimivat kulkuyhteydet. Vanhoja peltoalueita halkovien ojien varsia on mahdollista kehittää tummaverkkoperhoselle soveltuviksi elinympäristöiksi ojararren niittyjä avoimemmaksi raivaamalla. Samoin voimalinja-alueiden luonnon monimuotoisuutta ja toimivuutta ekologisina yhteyksinä on mahdollista edistää.

Luontoympäristön laatu ja sen parantaminen sekä virkistyskäytön toimintaedellytysten uudistava kehittäminen voisivat luoda Haapakorvesta monipuolisen ulkoliikkumisen alueen, jossa virkistyskäyttö ja luontoarvot limittyvät toisiinsa tuottaen alueelle lisäarvoa.

Alueelta on olemassa selvitystietoa luontoarvoista vuodesta 2009 alkaen, koskien luontotyyppejä, hyönteistöä, linnustoa, lepakoita ja liito-oravia sekä lahokaviosammalta. Viimeisimmät päivitykset on tehty liito-orava- ja lahokaivosammalselvityksiin vuonna 2022.

Teksti: Asemakaavoitus Tampere/ Saija Kouko



Haapakorpi, luontoarvot 10/2024 (karttakuvan päivitys)

- Arvokkaimmat osakokonaisuudet 2019
- Avainbiotoopit 2019
- Lahokaviosammalen ydinalue 2021 (nro=merkittävyysluokitus)
- Tummaverkkoperhoselle soveltuva elinympäristö 2003-2008

Liito-oravalle soveltuva elinympäristö 2022

- Hyvin soveltuva
- Soveltuva
- Liito-oravan aikaisempaa pesintää (ennen vuotta 2022)

Liito-oravalle soveltuva kulkureitti 2022

- hyvä
- mahdollinen
- yhteystarve
- hyppytolpat

Arvokas lepakkoalue 2019

- luokka II, ruokailualue/siirtymäreitti
- Mahdollinen päivälepopaikka



Kuva: Asemakaavoitus Tampere 2024/ Jerome Matomäki

Voimajohtoalueelle sopii

- *maisema- tai hernepelto*
- *kasvimaa ja palstaviljely*
- *marjapensaat*
- *joulukuusien viljely*
- *maisemaa hoitavien laiduneläinten niitty*
- *riistanhoitoalue tai metsästystorni*
- *luonnon monimuotoisuutta säilyttävä kohde*
- *perinneympäristö*
- *perhosniitty*
- *kosteikko*
- *luontopolku ja ympäristökasvatus*
- *retkeily, pyöräily- ja hiihtoreitti*
- *moottorikelkkareitti*
- *puisto*
- *koirapuisto*
- *geokätköt*
- *golfkenttä*
 - *frisbeegolfkenttä*
- *endurorata*
- *matonpesupaikka*
- *pysäköintialue*
- *hulevesien hallinnan rakenteet*

[arts_2023_kuusisto_nea-elamaa-linjoilla-voimajohtoalueiden-kehittaminen-monitoiminnallisiksi.pdf \(fingrid.fi\)](#)

TAVOITE

Vuosina 2022 ja 2024 on taustoitettu alueen soveltumista ulkoharrastamisen suuralueeksi. Tavoitteena on kehittää Haapakorpea alueena, johon voisi sijoittua mm. koirametsää, - kenttää ja frisbeegolfia luontoarvot huomioiden. Tähän taustoitukseen on koottuna, mitä ulkoharrastamisen suuralueella toimintoinen tarkoitetaan ja tavoitellaan.

Ulkoharrastamisen mahdollisuuksia on tavoitteena edistää vahvistamalla seudullista ulkoilureitistöä turvaten ekologinen kestävyys sekä yhteys Kangasalan Ruutanan ja Tampereen Nurmi-Sorilan välillä.

Tavoitteena on luoda edellytykset terveys- ja arkiliikuntaa tukevalle ulkoharrastamisen toiminnalle. Asemakaavaprosessin tavoitteita on tarkistettu ja taustoitettu alueelle soveltuvia toimintoja sen luonnon monimuotoisuus huomioiden.

Harrastamistoimintojen sijoittumisesta on tehty suunnitelma, jota hyödynnetään asemakaavaluonnoksen laadinnassa ja tarkennetaan kaavamuuotosehdotukseen selvityksien ja suunnitelmien pohjalta.



Kuva: Visit Tampere / Laura Vanzo



Kuva: Asemakaavoitus Tampere 2024/ Jerome Matomäki

Ulkoharrastamisen suuralue

Ulkoharrastamisen suuralue (uhs) on suurta tilaa vaativan harrastuksen monitoimintainen alue. Se tarkoittaa ulkotiloissa tapahtuvaa liikunta- tai harrastetoimintaa, joka vaatii toimiakseen enemmän tilaa.

Kaupungin tiivistyessä suuret rakentamattomat alueet ovat vähissä, mutta niille on silti edelleen tarvetta urheilun, harrastamisen ja virkistymisen suhteen. Tämän vuoksi Haapakorpeen on ideoitu ulkoharrastamisen suuralue, jollaista ei aikaisemmin Tampereen asemakaavoituksessa ole osoitettu.

Harrastukset ovat ulkona, eivätkä ne vaadi merkittävää rakentamista. Uhs-alue on tarkoitettu suuria tiloja vaativille harrastuksille, esim. frisbeegolf, maastopyöräily, suunnistus tai koiraharrastaminen. Suurta tilaa vaativia harrastuksia siirtyy etäämmälle keskustasta asuinalueitten tieltä. Kaupungin tulee huolehtia, että harrastamisvaihtoehdot pysyvät hyvinä ja kaupunki pystyy kasvamaan.

Haapakorven suunnittelussa tarvitaan uutta näkökulmaa, ja toimivien ratkaisujen löytäminen voisi auttaa vastaavien alueiden suunnittelua myös tulevaisuudessa. Alueella on laajalti suojeltavia lajeja sekä voimalinjoja, joten rakentamisen ja toiminnan täytyy olla huolellisesti harkittua.

Vaikka osalle alueesta ei voitaisi rakentaa luontoarvojen säilymisen vuoksi, niin se ei tarkoita etteikö alueelle voisi osoittaa jotain käyttöä. Haapakorven luonnonympäristö ja olosuhteet kannustaa kehittymään ja sopeutumaan tilanteeseen, joka ei silti ole täysin uusi.

Mitä voi tehdä, kun luonto tulee vastaan? Paljonkin.

Tiivistyvä kaupunki

Kestävä kaupunkisuunnittelu ja ilmastonmuutos pakottavat huomioimaan olemassa olevaa ympäristöä ja luontoa paremmin. Ratkaisuja ja toimintatapoja täytyy kuitenkin koko ajan tutkia ja kehittää. Niiden suhteen ollaan vielä alussa.

Luontoarvot ja kestävyys ovat suunnittelua ohjaavia asioita, eivät esteitä viihtyisän ja toimivan kaupungin kehitykselle. Tulevaisuuden kaupungissa on muutakin kuin tiivistymistä, ja se täytyy voida ottaa huomioon myös kaupunkisuunnittelussa. Hyödyntämällä luonnon antamia rajoitteita rakentamiselle voidaan osoittaa ulkoharrastamisen alueita, ja siten tukea asukkaiden harrastamista ja edistää fyysistä aktiivisuutta.

1. Laajemmat rakentamattomat alueet vähenevät.
2. Osa ulkona tapahtuvista liikunta- ja harrastustoiminnoista vaatii tilaa, joten lähivirkistysalueet eivät yksinään riitä.
3. Tiivistymisen myötä asukkaille syntyy painetta ja pelkoa siitä, onko tulevaisuuden kaupungissa enää omalle harrastukselle tilaa.
4. Arkkitehtoninen kestävyys ei koske vain uuden rakentamista. Ulkoharrastamisalueen osoittaminen kaavassa voisi tukea kulttuurista, ekologista ja sosiaalista kestävyyttä kaupungissa.
5. Ottamalla luontoarvot osaksi asemakaavoituksen suuntaa antaviksi piirteiksi, voidaan saada monipuolisesti käytettävää ympäristöä. Harrastamisen huomiointi tukee kaupungin kestävyyttä.

Kuva: Asemakaavoitus Tampere 2024/ Jerome Matomäki

Teksti: Camilla Heiskanen, Ulkoharrastamisen suuralueeksi nimeäminen, konseptikehittely 2022



Kuva: Visit Tampere / Laura Vanzo

KOIRAPALVELUITA

”Koirapuistot ovat alueita, jotka on tarkoitettu koirien vapaana liikkumiseen. Niiden tarve on kasvussa etenkin tiivistyvillä kaupunkialueilla, joilla on vähemmän muita mahdollisuuksia koirien ulkoiluttamiselle. Koirapuistot tarjoavat myös ihmisille paikan tavata toisiaan ja olla tekemisissä sellaistenkin ihmisten kanssa, joita he eivät muuten tapaisi”.

”Koirametsiä on lukuisia erilaisia. Useimmat koirametsät ovat tavallisia metsäalueita, jotka on aidattu tukevin aidoin. Aita estää koiran karkaamisen sekä muiden eläimien yllätyksellisen pääsyn alueelle. Koirametsien rajattuja alueita pidetään säännöllisesti siisteinä ja roskattomina.

Koirametsät ovat enemmän kuin vain paikka koiran ulkoiluttamiseen – ne ovat kokonaisvaltainen hyvinvoinnin lähde sekä koirille että ihmisille. Koirametsät vahvistavat koiran ja omistajan välistä suhdetta ja edistävät terveyttä sekä fyysisesti että henkisesti”.

Koirakentät on tarkoitettu yksinomaan koirien koulutukseen, esim. palvelus- ja pelastuskoirien tottelevaisuusharjoituksiin sekä palveluskoirakokeen suorittamiseen. Koulutustilanteessa koira voi olla irti, mutta se on ohjaajan hallinnassa ja välittömästi kytkettävissä. Kenttiä käytetään kaikkina vuoden lumettomina kuukausina.

Tampereella koirapalveluita ovat koirapuistojen,- metsien ja – kenttien lisäksi mm. uimapaikat, polut ja hiihtovuorot sekä Nirvan kaupunginosassa Sulkavuoren eteläpuolella sijaitseva pieneläinten hautausmaa.



[Kaksi uutta ideakorttia julkaistu: 28 – Koirapuistot ja 29 – Agility - Liikuntakaavoitus](#)

[Valitse lähin koirametsä - Kaikki Suomen koirametsät \(koirametsat.fi\)](#)

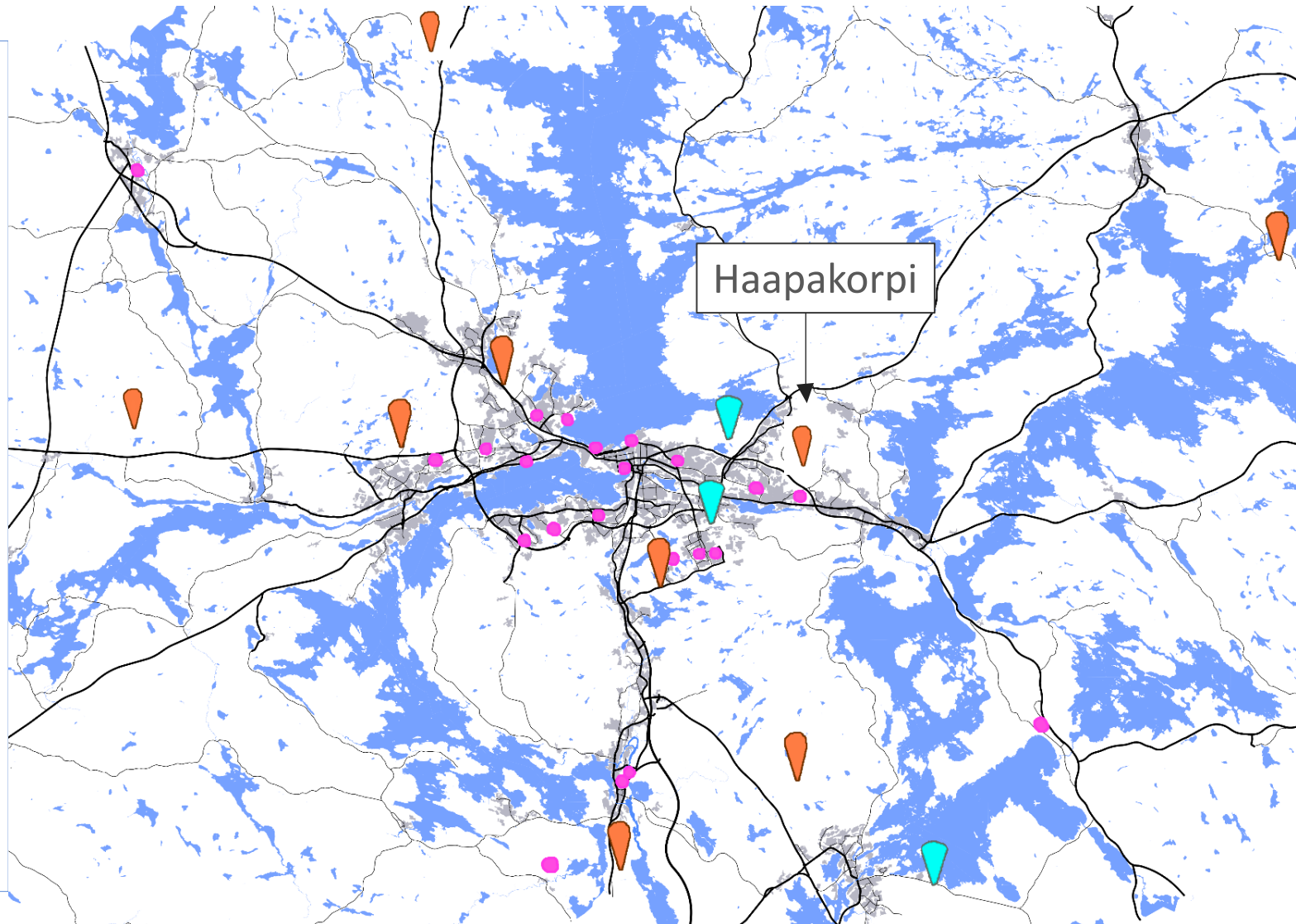
[koirapuistot_raportti_20121113.indd \(tampere.fi\)](#)

Tampereen seutu

40 kilometrin säteellä Tampereen kaupungista on

- 
21-(26) KOIRAPUISTOJA
 - 1- osainen aitaus n. 1200-3000 m²
 - 2- osainen aitaus yli 3000 – (4500) m²
 - Aidan korkeus 1.20 m
- 
9 KOIRAMETSÄÄ
 - Alueen koko 1 - 3 ha
 - Aidattu metsäalue
- 
3 KOIRAKENTTÄÄ
 - Koko 70 x140 m
 - Valaistu ja aidattu nurmikenttä

[koirapuistot_raportti_20121113.indd \(tampere.fi\)](#)



Kartta: Jerome Matomäki 2024



Kuva: Asemakaavoitus Tampere 2024/ Jerome Matomäki

FRISBEEGOLF

”Frisbeegolf on Suomessa verrattain uusi laji. Suurin osa frisbeegolfradoista on maksuttomia ja ne sijaitsevat kaupunkien tai kuntien puistoalueilla. Lajin kasvavan suosion myötä uusien ratojen tarve on lisääntynyt. On ilmennyt myös tarvetta jo rakennettujen ratojen kehittämiseksi.

Laji tavoittaa paljon ihmisiä ulkoilemaan ja liikkumaan luonnossa.

Peli sopii monen ikäisille ja kuntoisille harrastajille, pelaaminen tapahtuu useimmiten ryhmissä ja yksi kierros kestää tunnista kahteen ja puoleen tuntiin.

Frisbeegolfratoja ei niiden suuren tilantarpeen vuoksi aina ole mahdollista sijoittaa keskelle yhdyskuntarakennetta. Radan on kuitenkin hyvä olla saavutettavissa kevyen liikenteen keinoin, jotta kaikki pääsisivät harrastamaan lajia tasapuolisesti.

Frisbeegolfin harrastaminen on mahdollista myös talvella.

Tilantarve ja käyttäjäryhmät: Frisbeegolfradat jaotellaan ominaisuuksiensa mukaan A-, B-, C-, ja D-luokkiin, jotka vastaavat eritasoisten pelaajien tarpeisiin. Täysmittainen 18-väyläinen rata soveltuu myös kilpailuihin. Frisbeegolfrataa suunniteltaessa radan luokitus vaikuttaa paitsi radan tilantarpeeseen myös käyttäjäryhmään”.

[ideakortti7 frisbeegolf 0.pdf \(liikuntakaavoitus.fi\)](#)

Tampereen seutu



KILPARADAT / TÄYSIMITTAISET RADAT

- 18 väylää tai enemmän
- Alueen laajuus 15 – 25 ha
- Reitin pituus 4 – 8 km



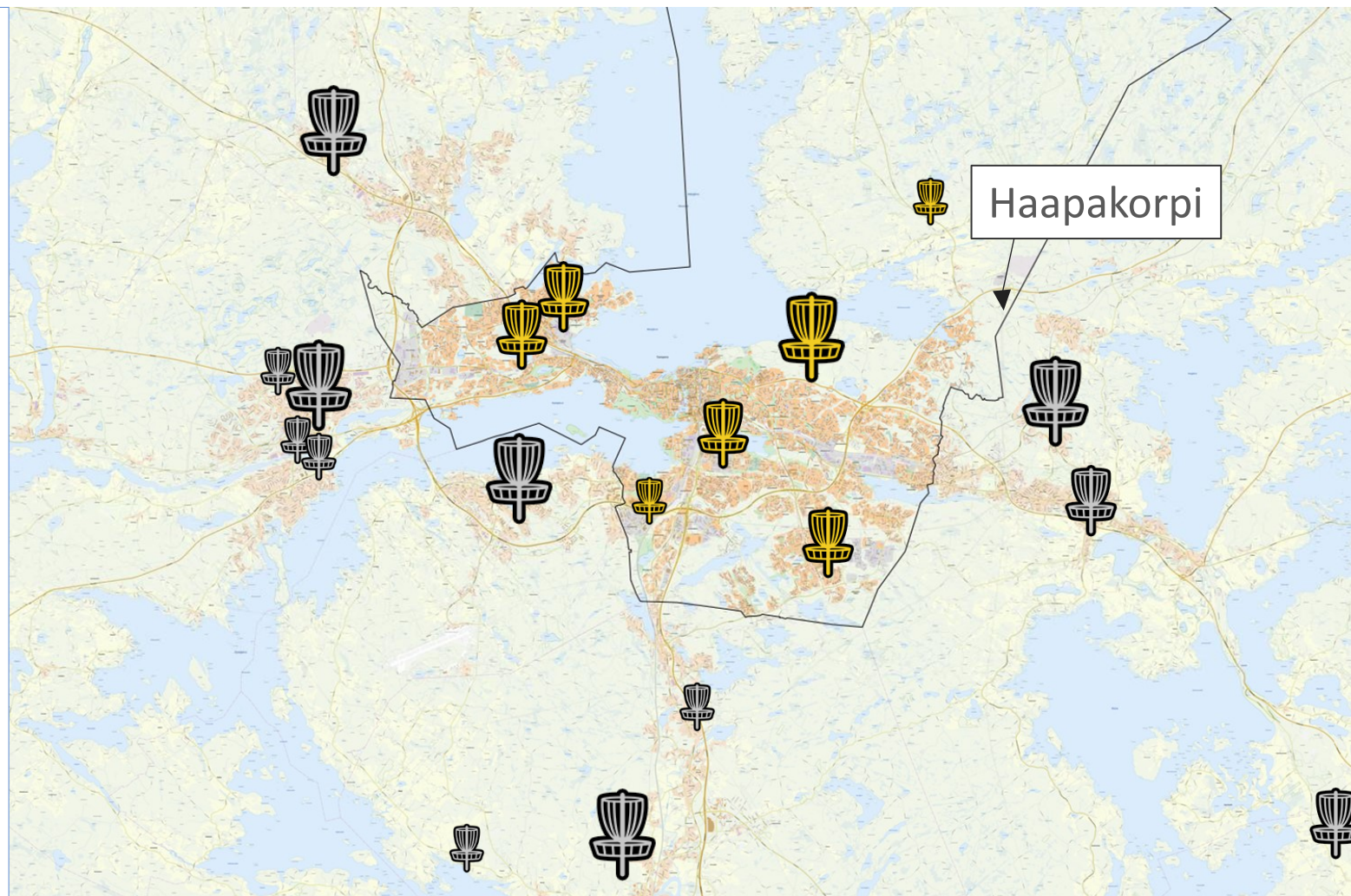
HARRASTAJARADAT

- 9 – 17 väylää
- Alueen laajuus 8 – 15 ha
- Reitin pituus 2 – 4 km

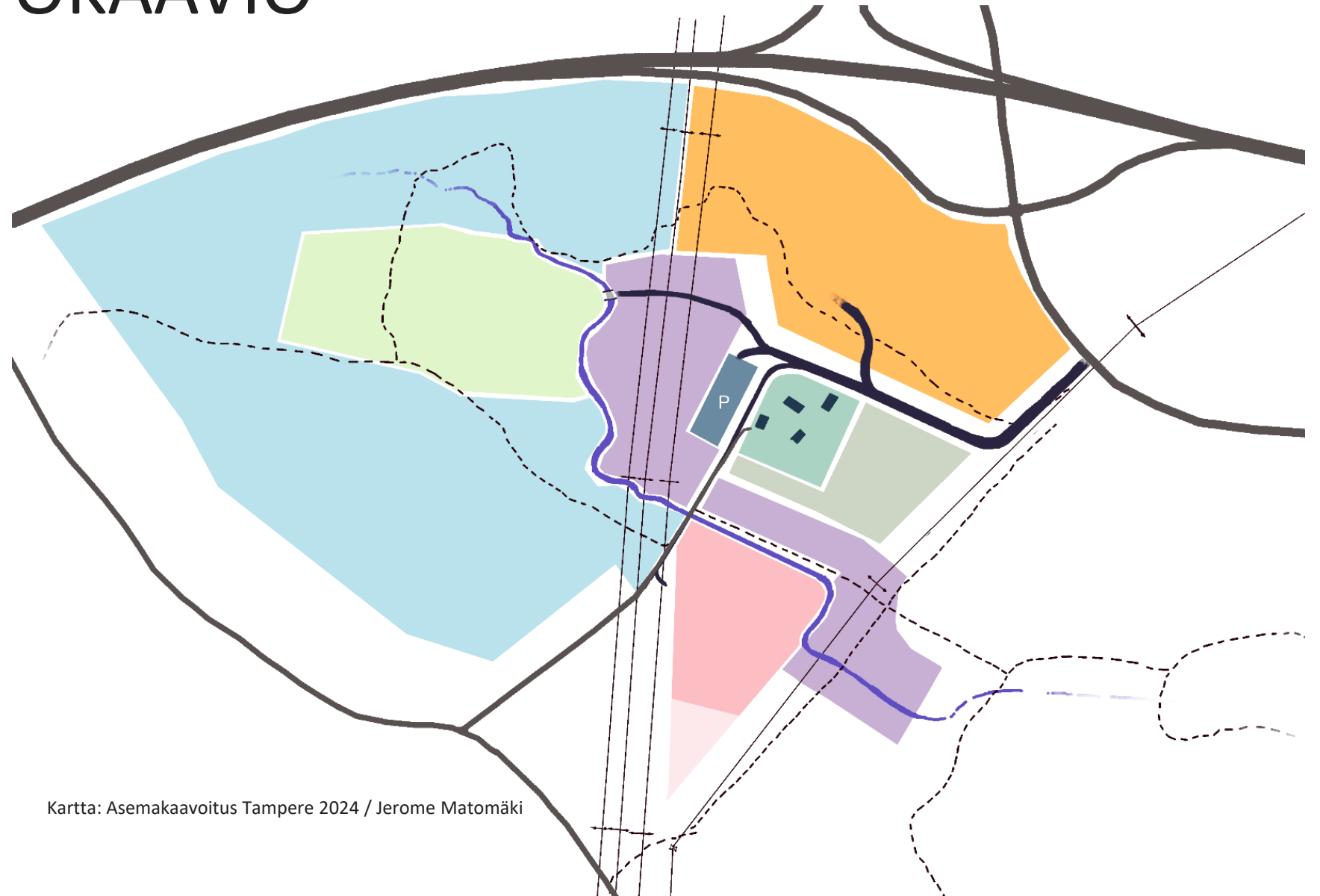


ALOITTELIJARADAT

- 1 – 8 väylää
- Alueen laajuus 0 – 8 ha
- Reitin pituus 0 – 2 km



MAANKÄYTTÖKAAVIO



Kartta: Asemakaavoitus Tampere 2024 / Jerome Matomäki