

Tampereen kaupunki

Iidesjärven arkeologinen selvitys



Raportti

23.8.2022

Sisällysluettelo

1	Johdanto	2
2	Alue	3
3	Menetelmät	11
4	Kohteet	13
	4.1 Järvensivu	13
5	Tulokset	15
6	Lähteet.....	16

Kansikuva: lidesjärvi, kuvattu etelästä 6.5.2022.

*Taustakarttoina Maanmittauslaitoksen Karttakuvapalvelun (WMTS) 01/2022 aineistoa, ellei toisin mainita.
Koordinaatisto ETRS-TM35FIN, korkeus N2000.
Raportin kuvat: Kalle Luoto*

23.8.2022

Iidesjärven arkeologinen selvitys

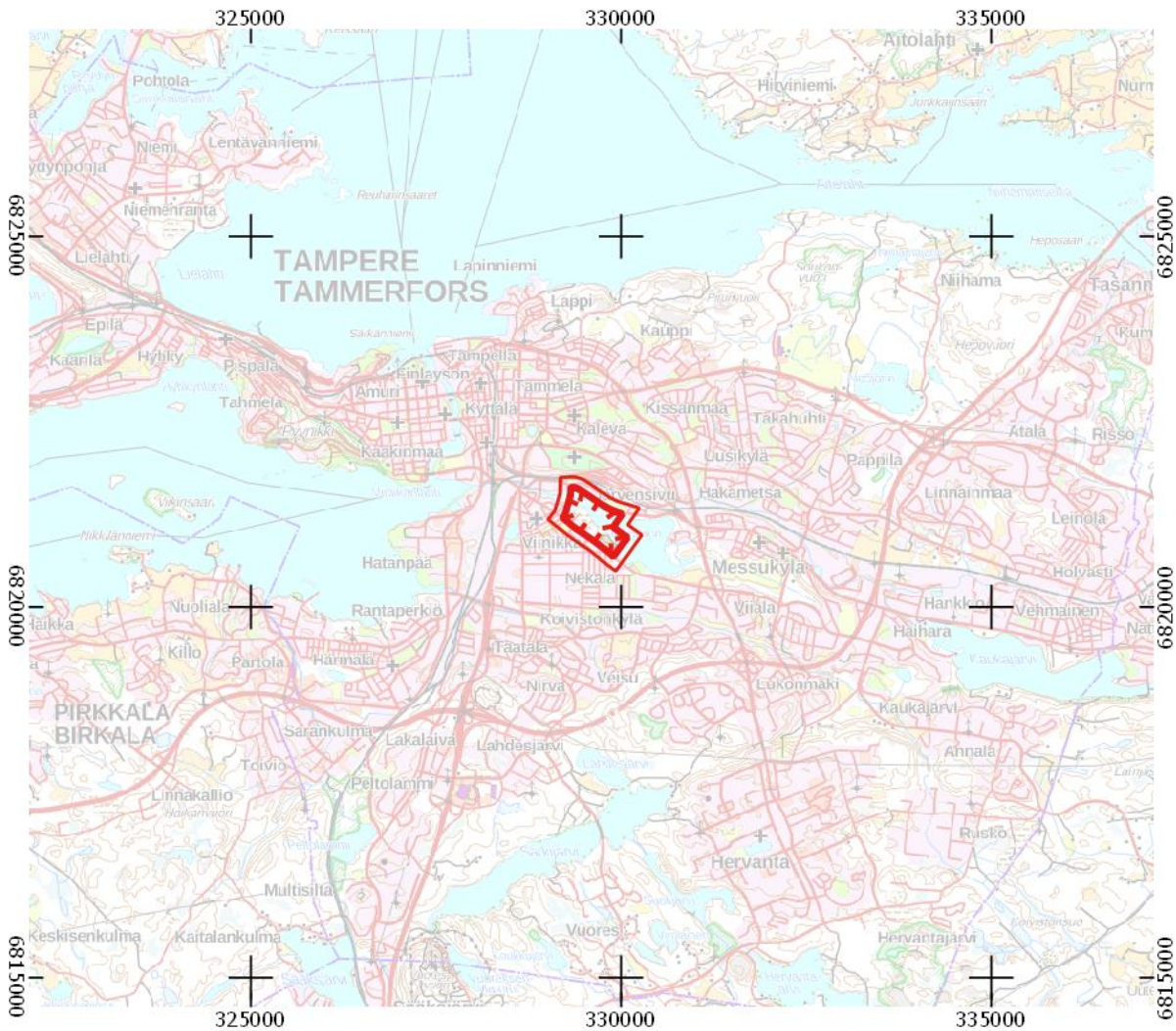
Tiivistelmä ja arkistotiedot

Iidesjärven länsiosaan, pääasiassa järven etelärannalle sijoittuva inventointi toteutettiin keväällä 2022. Työ tehtiin Iidesjärven puiston asemakaavaan 8725 liittyen. Ennen inventointia alueelta tunnettiin mahdollinen muinaisjäännös, historiallisen ajan asuinpaikka Järvensivu. Alueelta ei tunnistettu aikaisemmin tuntemattomia arkeologisia kohteita. Sen sijaan Järvensivun asuinpaikan rajausta pystyttiin inventointihavaintojen perusteella tarkentamaan.

Taulukko 1. Tehdyn arkeologisen inventoinnin arkistotiedot.

Arkistoitava tieto	Tiedon kuvaus
Tutkimustyyppi:	Arkeologinen inventointi
Tutkimuslaitos:	Heilu Oy
Tutkimuksen tekijä:	FM Kalle Luoto
Kenttätöaika:	6.5.2022 & 30.5.2022
Tutkimusten rahoittaja:	Tampereen kaupunki
Muinaisjäännökset:	Järvensivu (muu kulttuuriperintökohde)
Aikaisemmat tutkimukset lähialueella:	Nurminen, Teija ja Rajala, Ulla 1994. Tampereen kaupungin inventointi. Tampereen museot. Jäkärä, Tiina 2010. Tampere Iidesjärvi. Osayleiskaava-alueen arkeologinen inventointi 2010. Pirkanmaan maakuntamuseo. Raninen, Sami 2017. Tampereen kantakaupungin arkeologinen inventointi 2016-2017. Pirkanmaan maakuntamuseo.
Aikaisemmat löydöt:	

23.8.2022



Kartta 1. Alueen sijaintikartta. MK 1 : 100 000.

1 Johdanto

Selvitysalueella on käynnissä lidesjärven puiston asemakaavoitus (asemakaava 8725). Kaavahankkeesta on Pirkanmaan maakuntamuseon lausunto (DIAR 751/2020). Kaavoitettava alue sijaitsee lidesjärven länsiosassa, pääasiassa järven etelärannalla Nekalantien ja lidesjärven rannan välissä. Asemakaavaan kuuluu lisäksi vesialuetta lidesjärven länsiosassa ja Järvensivun puoleista rantavyöhykettä järven pohjoisrannalla. Alueen laajuus on noin 40 hehtaaria. lidesjärven puistosta on tulossa kaiken ikäisille tarkoitettu monipuolinen toiminta- ja oleskelupuisto. Tampereen kaupunki tilasi lidesjärven alueen arkeologisen inventoinnin keväällä 2022. Inventointi tehtiin asemakaavan 8725 alueelle. Maastotyöt toteutettiin toukokuussa ja raportointi kesäkuussa 2022. Työn toteuttivat yhteistyössä Heilu Oy (Kalle Luoto) ja FCG Finnish Consulting Group Oy (Minttu Kervinen).

Inventoinnissa selvitettiin esihistorialliset ja historiallisen ajan muinaisjäännökset. Erityistä huomiota kiinnitettiin mahdollisena muinaisjäännöksenä tunnettuun Järvensivun historialliseen kyläpaikkaan, joka oli alustavasti tunnistettu jo aiemmin laaditussa inventoinnissa (Raninen 2017).

23.8.2022

lidesjärven itäpäässä, kaava-alueen ulkopuolella, sijaitsee kivikautinen asuinpaikka Kokinpelto (muinaisjäännösrekisteritunnus 837010014). Lisäksi lidesjärven rannoilta tunnetaan useita kivikautisia irtolöytöjä. Järven itäpään pelloilta on viime vuosina tehty runsaasti rautakautisia löytöjä metallinetsinharrastuksen yhteydessä.



Kuva 1. Selvitysalueen lounaisosa Nekalantien laidassa oli sorakenttää.

2 Alue

lidesjärven alue sijaitsee noin kilometrin etäisyydellä Tampereen ydinkeskustasta kaakkoon. lidesjärvi on kuulunut valtakunnalliseen lintuvesien suojeluohjelmaan vuodesta 1982. Se on edelleen Tampereen tunnetuin lintujärvi, joka on arvokas sekä pesimälinnustoltaan että muuttolintujen levähdyspaikkana.

lidesjärven alueella on tehty tarkastuksia Tampereen kantakaupungin yleiskaavainventoinnin yhteydessä vuonna 2016 (Raninen 2017) ja tätä aikaisemmin lidesjärven osayleiskaava-alueen inventoinnin yhteydessä (Jäkärä 2010). Aikaisempien inventointien yhteydessä selvitysalueelta ei ole havaintoja muinaisjäännöskohteista tai irtolöydöistä, mutta lidesjärven pohjoisrannalle on merkitty Järvensivun kylänpaikka muuna kulttuuriperintökohteena (Raninen 2017: 150). Alueen läheisyydestä tunnetaan useita irtaimia muinaisesinelöytöjä

Nekalan alue on kuulunut 1900-luvun alkuun asti Messukylään. 1500-luvulla verotusta varten laadituista maakirjoista käy ilmi, että Nekalan uudistilan asukas 1540-luvulla on Peder Kielas. Ainoa Nekalan alueen tila 1780-luvun isojakokartoissa on rakuunan torppa, joka sijaitsi nykyisten Kuokkamaantien ja Jokipohjantien risteyksen tietämällä tarkastelualueen eteläpuolella. Kaupunki on levinnyt alueelle 1900-luvun alkupuoliskolla. lidesjärven rantamilla on ollut Per Nekan isännöimä talo, joka myöhemmin tunnettiin nimellä Nekalan talo. Se sijoittui tarkastelualueelle lidesjärven

23.8.2022

etelärannalle. 1960-1970-luvulla Nekalan talon ympäristöön rakennettiin kaupungin varastoalue ja kaupungin taimitarha. 1970- Päärakennus oli pystyssä 1980-luvulle asti, mutta on purettu sitten. Tilasta on näkyvissä maastossa muutamia kivijalkoja.

Tampereen keskustan sijoituessa vielä 1900-luvun alussa tiiviisti kosken ympärille säilyivät lidesjärven rannat pitkään viljeltyinä. Kaupungin kasvaessa rakentaminen laajentui ja 1910-1930-luvuilla se ulottui lidesjärven etelärannan länsiosiin. Kaupungin laajentumisen myötä perustettiin lidesjärven rantaan myös kaatopaikka nykyisen Nekalantien varteen. Osittain sen seurauksena uimavedet pilaantuivat ja kalastus menetti merkitystään. Kaatopaikka suljettiin 1950-luvun loppupuolella. Vuoden 1953 peruskartasta käy hyvin ilmi kaatopaikan sijainti. Kaatopaikka kattoi selvitysalueen länsiosan kokonaisuudessaan. Vuoden 1953 peruskarttaan on merkitty Nekalan talo kaatopaikan itäpuolelle, selvitysalueen keskivaiheille.

Lännempänä Nekalantien varressa oli tarkastelualueella viisi asuntoparakkia (nk. Atomikylä), jotka on pystytetty 1980-luvulla ja purettu 2013. Atomikylä -nimen parakkikylä sai siitä, että rakennukset tuotiin Loviisan ydinvoimalatyömaan rakennustyömaalta. Kaupungin taimitarha sijaitsee tarkastelualueen itäosassa.

Selvitysalueen maasto on pääosin muokattua puistoa. Alueen länsiosa on maisemoitua kaatopaikka-alueetta, jossa maanpintaa on runsaasti muokattu ja ilmeisesti paikalle on tuotu runsaasti täyttömaata. Alueen itäosa on tasaista, osin loivasti nousevaa ja laskevaa entistä viljelysmaata, jossa toimii kaupungin taimisto. Aivan itäosassa on Nekalan yleinen matonpesupaikka. lidesjärven pohjoisranta on puistoa.



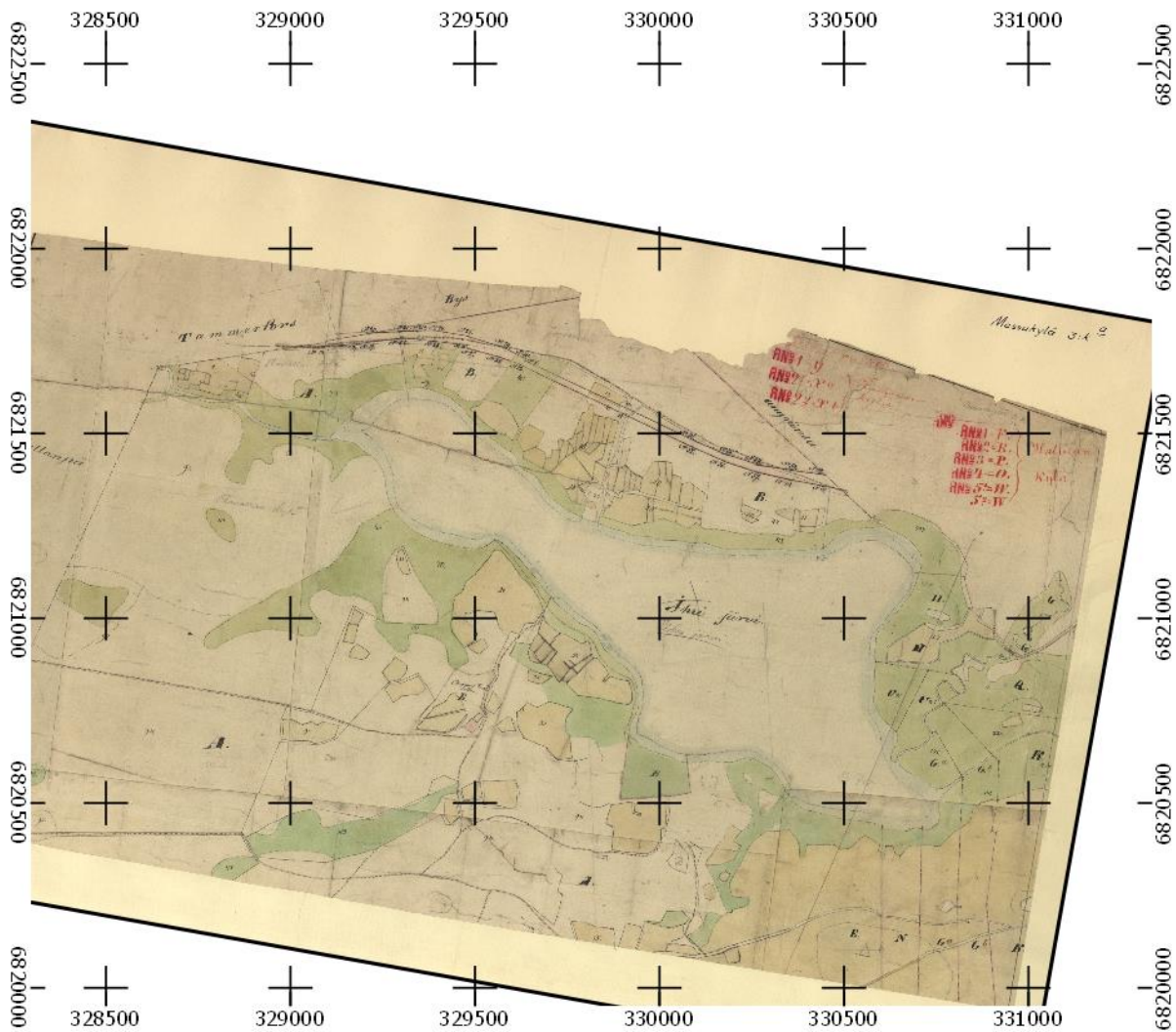
Kuva 2. Selvitysalueen länsiosassa lidesjärven etelärannalla on mm. hoidettua puistoa maanlajitusalueen länsipuolella Rantaraitin läheisyydessä. Kuvattu kohti kaakkoa.

23.8.2022



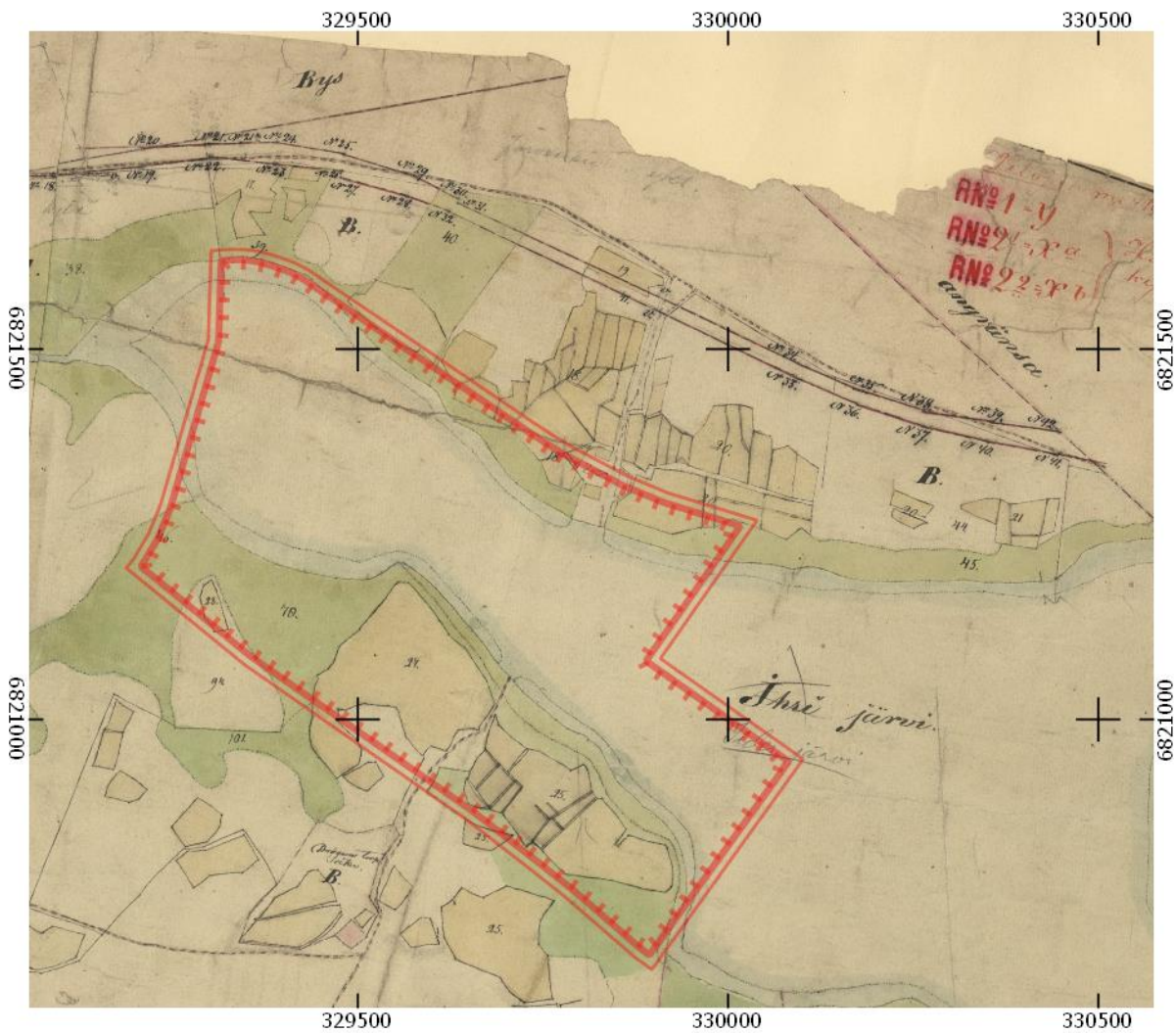
Kuva 3. Alueen keskiosaa Iidesjärven etelärannalla. Nekalan taimiston alue on puistomainen. Kuvattu matonpesupaikalta luoteeseen lähtevän polun alkupästä kohti luodetta.

23.8.2022



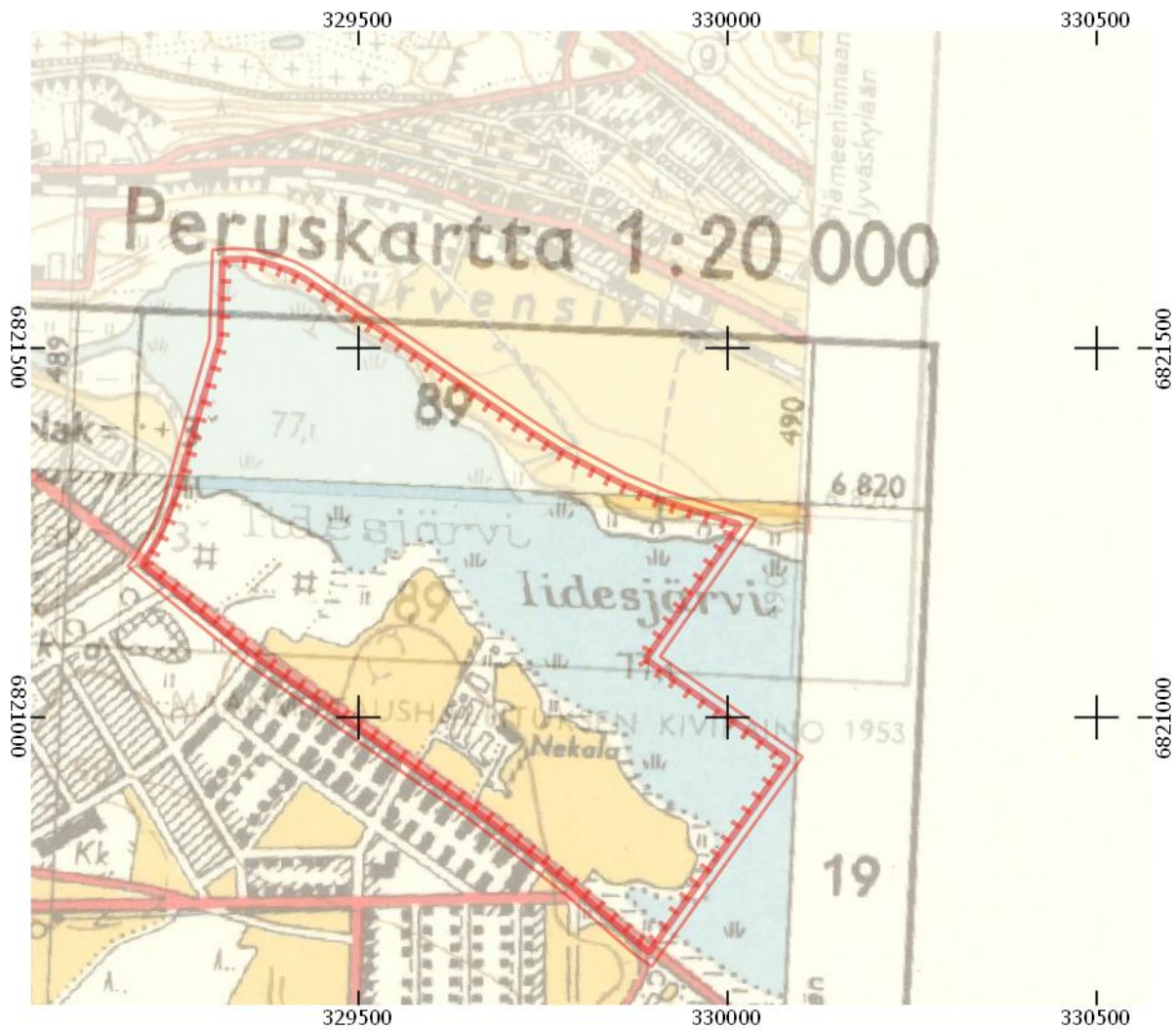
Kartta 2. Ote isojakokartasta vuodelta 1780-1785. Kartassa lidesjärven rannat ovat niittynä. Tarkastelualueen kohdalla järven etelärannalla on myös peltoa. Karttaan on myöhemmin piirretty Tampereelta itään johtavan rautatien linjaus lidesjärven pohjoispuolelle.

23.8.2022



Kartta 3. Isojakokartta vuodelta 1780-85 ja selvitysalueen raja. Tarkastelualueella järven rannat ovat niittyä. Tarkastelualueen keski- ja itäosassa järven etelärannalla on myös peltoja. Torppa näkyy punaisena alueena kirjaimen B kaakkoispuolella kartan alareunassa tarkastelualueen eteläpuolella. Sen kautta kiertää polku Hatanpään suunnasta Iidesjärven rannalle.

23.8.2022



Kartta 4. Ote peruskartasta vuodelta 1953. Iidesjärven etelärannalla tarkastelualueen länsiosassa on kaatopaikka. Kaatopaikan itäpuoli on peltoma ja peltojen keskellä on Nekalan talo. Nekalantien eteläpuoli on jo rakennettu.

23.8.2022



Kuva 4. Ilmakuva alueesta vuodelta 1974. Kaatopaikka hahmottuu edelleen puuttomana alueena. Entisille pelloille Nekalantien pohjoispuolelle on rakennettu varastorakennuksia. Peltojen itäosa on taimitarhana. Nekalan talo hahmottuu varastorakennusten ja taimitarhan välistä. Järvässä näkyy voimakkaita samentumia, leväkukintoja tai umpeenkasvua tarkastelualueella.

23.8.2022



Kartta 5. Varjostettu korkeusmalli alueesta (GTK). MK 1 : 5000.

Entinen kaatopaikka-alue erottuu selkeästi. Alueelle on läjitetty maata keoiksi.

23.8.2022

3 Menetelmät

Ennen inventoinnin maastovaihetta tutustuttiin alueen aikaisempiin arkeologisiin tutkimuksiin sekä lähiympäristön ennestään tunnettuihin muinaisjäänneksiin. Tutkimusalueen historialliset kartat (isojakokartat, pitäjänkartat, senaatinkartat ja peruskartat) käytiin läpi Kansallisarkiston ja Maanmittauslaitoksen arkistosta ja Jyväskylän yliopiston Vanhakartta-palvelusta. Vanhojen karttojen mukaan inventoitava alue on sijainnut Messukylän historiallisen asutuksen reuna-alueella koostuen lähinnä järven rantaniityistä ja pelloista. Karttojen perusteella asutushistoriallisten kohteiden löytymistä alueelta pidettiin epätodennäköisenä. Alueelta käytiin läpi myös Maanmittauslaitoksen lidaraineisto sekä GTK:n tarjoama maaperäaineisto.

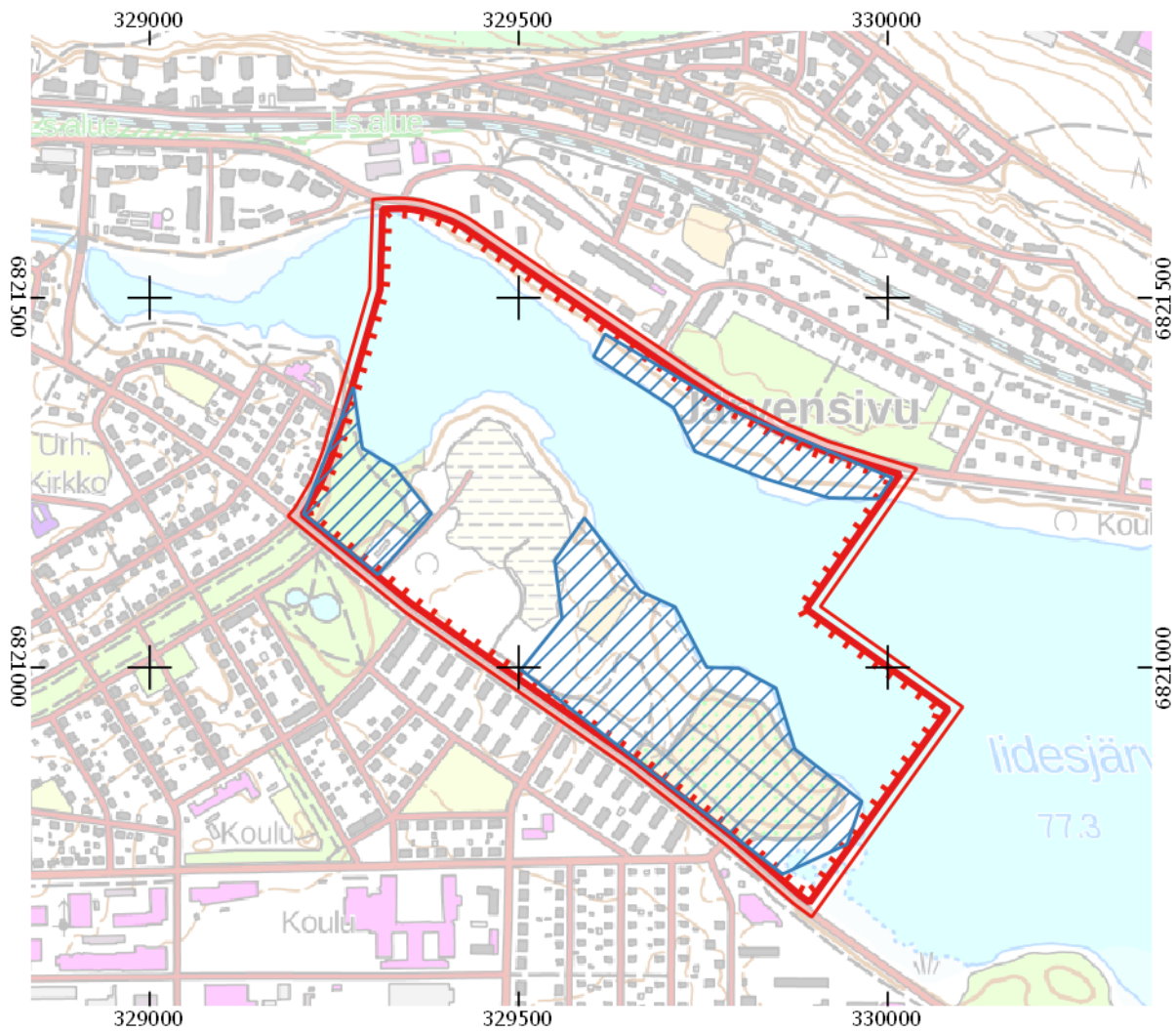
Tarkkuusinventoinnissa tarkistettiin koko kaava-alue kauttaaltaan silmämääräisesti ja kirjattiin havainnot ylös. Inventoinnin kenttätyöt keskitettiin rantavyöhykkeelle ja sen lähistölle, jossa oli paremmin säilynyttä maastoa. Alueelta etsittiin uusia muinaisjäänneksiä ja muita kulttuuriperintökohteita arkeologisesti potentiaaleilta alueilta. Inventoinnissa huomioitiin niin esihistorialliset kuin historiallisenkin ajan muinaisjäännekset. Inventointimetodina oli silmämääräinen havainnointi, lapionpistojen tekeminen ja maaperäkairaukset.

Inventoinnin kulkua dokumentoitiin sanallisen kuvauksen lisäksi ottamalla valokuvia ja tallentamalla kuljetut reitit ja tehdyt havainnot satelliittipaikanninta (Garmin GPSmap 62s, tarkkuus +/- 5 - 10 m) käyttäen. Raportin koordinaatit on ilmoitettu ETRS-TM35FIN -tasokoordinaatteina. Jälkityövaiheessa valokuvat luettelointiin Kulttuuriympäristöpalvelut Heilu Oy:n arkistoon ja kartat piirrettiin puhtaaksi käyttäen QGIS-paikkatieto-ohjelmistoa.



Kuva 5. Koekuoppa lidesrannantien eteläpuolella alueen pohjoisosassa.

23.8.2022



Kartta 6. Maastossa tarkastetut alueet (sininen rasteri).

23.8.2022

4 Kohteet

4.1 Järvensivu

Muinaisjäänöstyyppi: asuinpaikat, kyläpaikat

Ajoitus: historiallinen aika

Laji: kiinteä muinaisjäänös

Lukumäärä: 1

Sijainti: ETRS-TM35FIN

N: 6821327

E: 329822

Z: 82 – 85 m mpy.

Koordinaattiselite: Arvioitu kartalta

Aikaisemmat tutkimukset:

Löydöt: Ei löytöjä

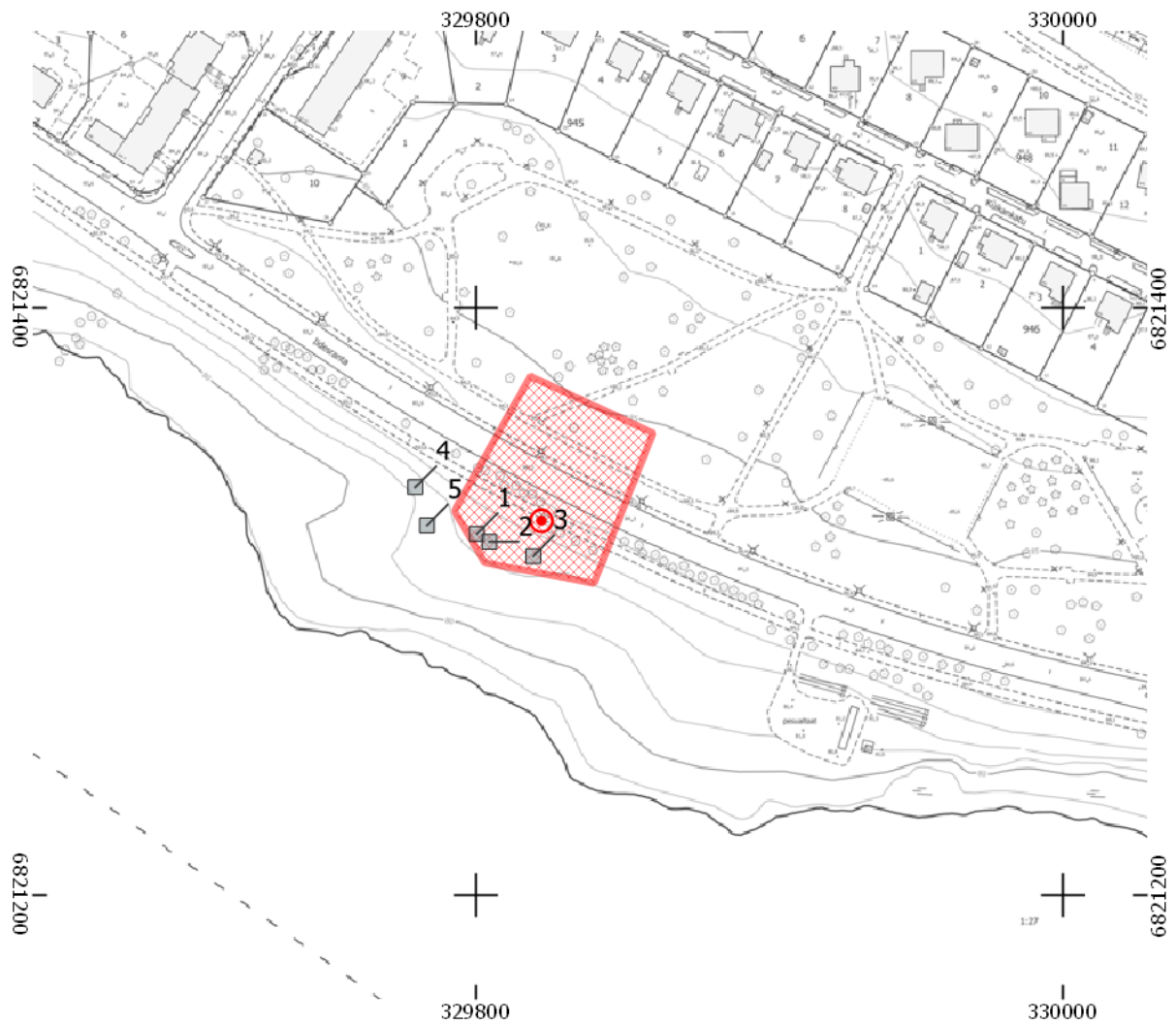
Nykyinen maankäyttö: peltoa, rakennuksia, osin auto.

Järvensivu oli aluksi Järvensivun eli Lampolan kirkontila. Papinmantaaleissa mainitaan alun alkaen Järvensivun kylä, jossa oli kaksi taloa (Suvanto 1988: 205). Järvensivu mainitaan vuoden 1557 ja 1559 maakirjassa. Iidesjärven pohjoispuolella sijainneen Järvensivun ratsutilan maat siirtyivät virallisesti Tampereen kaupungin omistukseen v. 1922.

Asemoitu kyläpaikka sijaitsee Järvensivunpuistossa Iidesranta-nimisen tien pohjois- ja eteläpuolella. Kiinteän muinaisjäänöksen säilyminen on mahdollista varsinkin tien eteläpuolella; puistoa on voitu muokata ja tasoittaa. Kohde on vuoden 1946 ilmakuvasa peltoa.

Kohde tarkastettiin 6.5.2022 ja alueelle tehtiin useita kairauksia sekä muutamia kairaushavaintoja tarkentavia lapionpistoja 30.5.2022. Lapionpistoissa 1-3 havaittiin nokista maata ja tiilenpaloja. Kairausten ja lapionpistojen perusteella aivan tien laidassa on peltokerroksen alapuolella säilynyt jäänteitä peltovaihetta vanhemmasta asutuksesta. Tarkasti ajoitettavia löytöjä, kuten keramiikkaa ei havaittu, mutta säilyneiden tiilenkappaleiden perusteella paikalla on säilynyt osia yli 100 vuotta vanhasta asutuksesta. Maastohavaintojen perusteella on syytä tarkentaa Ranisen (2016) rajausta hieman idemmäksi kohtaan, jossa maasto on hieman ympäristöään korkeammalla. Todennäköisesti keskeiset osat tonttimaasta on tien täyttökerrosten alapuolella, mikäli ne ovat ylipäätään säilyneet. Kohteen luokitus voidaan vaihtaa kiinteäksi muinaisjäänökseksi, tosin pohjoisosistaan kohteen säilyneisyydestä ei ole tarkkaa tietoa.

23.8.2022



Kartta 7. Järvensivun tonttimaan sijainti ja lapionpistot 1-5. MK 1 : 2500.

Lapionpistoista 1-3 löytyi kulttuurimaata sekä tiilenkappaleita peltokerroksen alapuolisista kerrostumista.

23.8.2022

5 Tulokset

Inventoinnissa tarkastettiin koko selvitysalue maastossa. Inventoinnin tuloksena ei havaittu aiemmin tuntemattomia muinaisjäännös- tai kulttuuriperintökohteita. Maastohavaintojen perusteella voitiin tarkentaa Järvensivun kylän sijaintitietoja alueen pohjoisosassa. Tehtyjen havaintojen perusteella kylästä saattaa olla jäljellä ainakin vähäisiä jäännöksiä lidesrannan tuntumassa kaava-alueen pohjoisosassa puiston alueella. Kohde on syytä merkitä kaavaan muinaisjäännöskohteena, joka ulottuu myös kaava-alueen ulkopuolelle lidesrannan pohjoispuolelle. Mikäli alueen maankäyttö muuttuu, tulee alueella tehdä tarkempia tutkimuksia kohteen merkityksen, rajauksen ja säilyneisyyden määrittämiseksi.

23.8.2022

6 Lähteet

Arajärvi, Kirsti 1954: Messukylän–Teiskon–Aitolahden historia I. Tampereen kaupunki, Teiskon ja Aitolahden kunnat.

Seppo Suvanto 1988: Tampereen historia I.

Inventointiraportit

Raninen Sami 2017. Tampereen kantakaupungin arkeologinen inventointi 2016-2017. Selvitys yleiskaavaa varten. Pirkanmaan maakuntamuseo.

Jäkärä, Tiina 2010. Tampere lidesjärvi. Osayleiskaava-alueen arkeologinen inventointi 2010. Pirkanmaan maakuntamuseo.

Kansallisarkisto

Maakirjakartta v. 1693. Olof Mört. Geometrisk Affrijtningh Öfver Messukylä By I Biörneborgz lähn, Öfwersattagunda Häradh, och Messuby Kyrckia Sochn belägen. Kansallisarkisto.

Isojakokartta v. 1780-83. Johan Florin, Carl Chydén. Separat förrättningskarta, kartdel a, storskifte, klyvning, Messoby by, Haihara by. Maanmittauslaitoksen arkisto. Jyväskylä

Maanmittauslaitos, Kiinteistötietojärjestelmä

Järvensivun isojakokartta 1780 - 85. Messukylä 3:K. Separat förrättningskarta, kartdel a, storskifte, klyvning, Messoby by, Haihara by (22955499).

Erillinen toimituskartta (1892). Messukylä karttaosa A, lohkominen, Järvensivu 1:1, Nekkala 1:2 (35397875).

Tampereen kaupunki, Oskari karttapalvelu

<https://kartat.tampere.fi/oskari>

23.8.2022

*FCG Finnish Consulting Group Oy ("FCG") on laatinut tämän raportin FCG:n asiakkaan ("Asiakas") toimeksiannon ja ohjeiden mukaisesti. Tämä raportti on laadittu FCG:n ja Asiakkaan välisen sopimuksen ehtojen mukaisesti. **FCG ei ole vastuussa tästä raportista tai sen käytöstä suhteessa mihinkään muuhun tahoon kuin Asiakkaaseen.***

Tämä raportti voi perustua kokonaan tai osaksi kolmansien osapuolten FCG:lle antamiin tietoihin tai julkisiin lähteisiin ja näin ollen tietoihin, joihin FCG:llä ei ole ollut vaikutusmahdollisuuksia. FCG toteaa nimenomaisesti, ettei sillä ole vastuuta sille annettujen virheellisten tai puutteellisten tietojen perusteella.

Kaikki oikeudet (mukaan lukien tekijänoikeudet) tähän raporttiin kuuluvat FCG:lle, tai Asiakkaalle, mikäli niin on sovittu FCG:n ja Asiakkaan välillä. Tätä raporttia tai sen osaa ei saa muokata tai käyttää uudelleen toiseen tarkoitukseen ilman FCG:n kirjallista lupaa.