



## **Iidesjärven puiston asemakaava nro 8725**

Sudenkorento-, mäkihiilikoi- ja liito-oravaselvitys

Päiväys  
Tekijät  
Tarkastaja  
Projektinumero

15.09.2022  
Anni Parkkinen, Jaakko Kullberg  
Jussi-Pekka Manner  
YKK67000

## Sisälllys

1	JOHDANTO .....	3
2	SELVITYSALUE .....	3
3	MENETELMÄT .....	4
	3.1 Liito-oravaselvitys .....	4
	3.2 Sudenkorentoselvitys.....	6
	3.3 Mäkihiilikoiselvitys.....	6
4	TULOKSET .....	7
	4.1 Liito-oravaselvitys .....	7
	4.2 Sudenkorentoselvitys.....	9
	4.3 Mäkihiilikoiselvitys.....	10
	4.4 Epävarmuustekijät .....	10
5	JOHTOPÄÄTÖKSET .....	10
6	LÄHTEET .....	12

### Liitteet

Liite 1. Iidesjärven puiston asemakaavan nro 8725 liito-oravaselvitys 2022. Liito-oravahavainnot ja elinympäristöt.

Selvityksessä käytetyt kartta-aineistot ©: Tampereen kantakartta 2022.

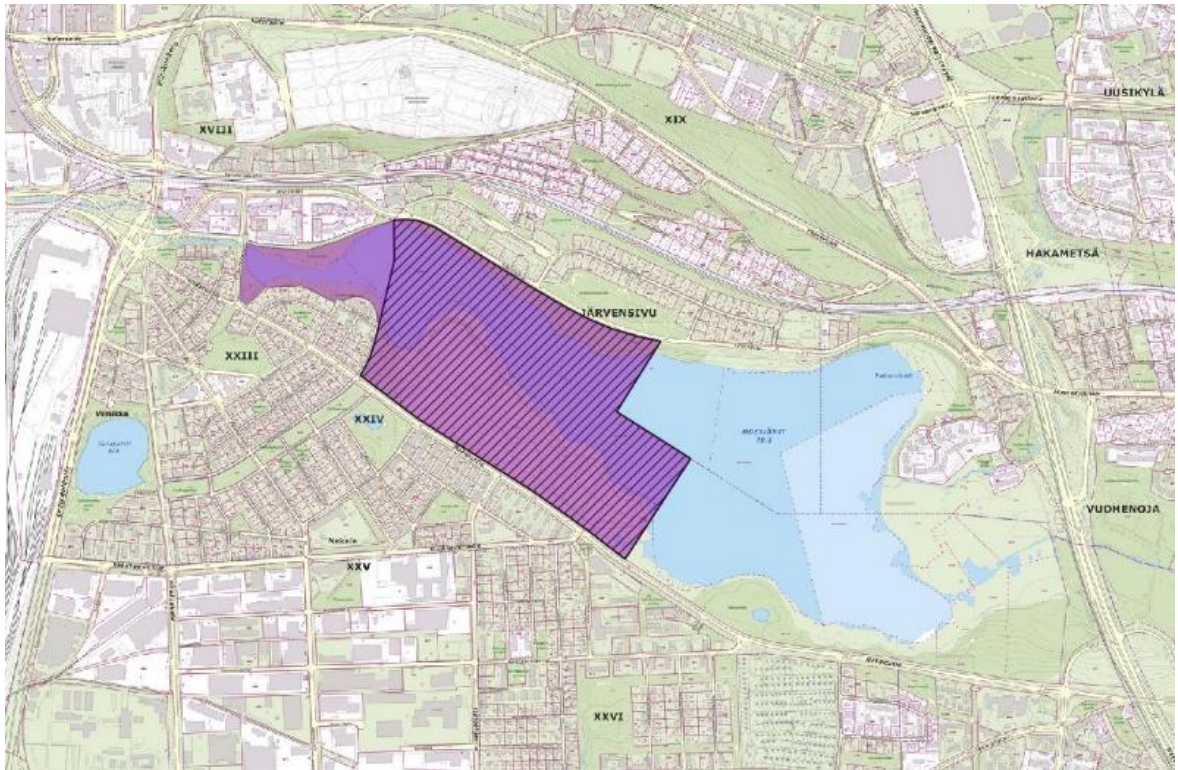
## 1 JOHDANTO

Tämä selvitys on tehty Tampereen kaupungin toimeksiannosta liittyen Tampereen Iidesjärven puiston asemakaavoitukseen. Työn tarkoituksena oli selvittää luontodirektiivin liitteen II ja IV mukaisten sudenkorentojen ja liito-oravan sekä erityisesti suojeltavan ja erittäin uhanalaisen mäkihiilikoin esiintyminen Iidesjärven puiston selvitysalueilta.

Iidesjärven puisto sisältyy asemakaavoitusohjelmaan vuosille 2022–2026 ja asemakaavan laadinta ajoittuu vuodelle 2022. Iidesjärven etelärantaan suunnitellaan yleiskaavan mukaisesti luontopainotteista puistokokonaisuutta. Puistosuunnittelun ja asemakaavahankkeen rinnalla valmistellaan järven laajemmalle rantavyöhykkeelle luonnonsuojelualueen perustamiseen tähtäävää hoito- ja käyttösuunnitelmaa. Alueella oleva Nekalan vanha kaatopaikka kunnostetaan luontoarvot huomioiden. Suunnittelun lähtökohtina pidetään alueen luonto- ja maisema-arvoja.

## 2 SELVITYSALUE

Mäkihiilikoin selvitysalue käsitti Iidesjärven puiston asemakaava-alueen nro 8725. Kaava-alueen pinta-ala on noin 40 hehtaaria. Sudenkorentoselvitysalue oli kaava-aluetta laajempi aluekokonaisuus, jonka pinta-ala on 46 hehtaaria. Liito-oravaselvitysalue sisälsi sudenkorentoselvitysalueen maaosuudet. Selvitysalueiden rajaukset on esitetty kuvassa 1.



Kuva 1. Selvitysalueiden ja asemakaavan nro 8725 rajaukset. Asemakaavan nro 8725 aluerajaus (musta vinorasteri) toimi mäkihiilikoin selvitysalueena. Lilan värisen rajauksen alueelta selvitettiin sudenkorennot ja liito-oravat.

### 3 MENETELMÄT

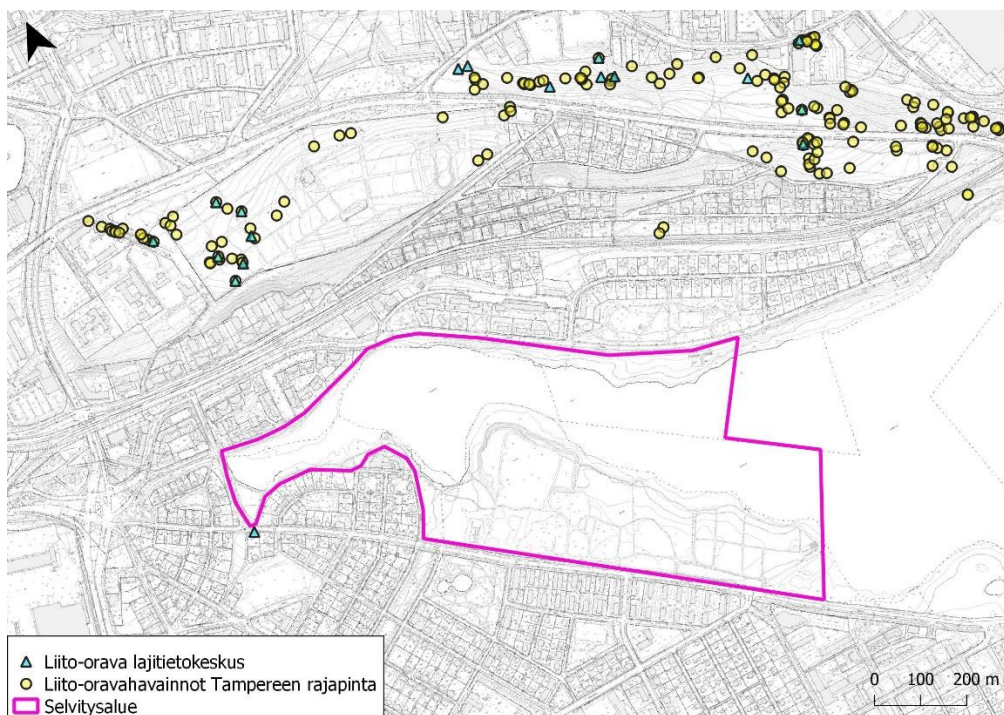
#### 3.1 Liito-oravaselvitys

Liito-oravakartoituksesta vastasivat FM Jussi-Pekka Manner, FM Anni Parkkinen ja LuK Noora Metsäranta Sitowise Oy:stä, ja se toteutettiin 24.-25.3.2022 sekä 20.4.2022. Raportoinnista vastasi Anni Parkkinen.

Liito-orava (*Pteromys volans*) on luonnonsuojelulain nojalla rauhoitettu ja EU:n luontodirektiivin liitteiden II ja IV (92/43/EEC) laji. Liito-oravaselvitys laadittiin Niemisen ja Aholan (2017) ohjeen "Euroopan unionin luontodirektiivin liitteen IV lajien (pl. lepakot) esittelyt" mukaisesti papanakartoitusmenetelmällä. Selvityksessä etsittiin liito-oravan papanoita puiden juurilta sekä kartoitettiin liito-oravalle soveltuvat kolopuut, risupesät ja pöntöt koko selvitysalueelta. Havainnot merkittiin ylös gps-laitteella. Erityistä huomiota kiinnitettiin liito-oravan

mahdollisiin kulkureitteihin järven rannoilla. Alle kahdeksan metrin korkeudella sijaitsevat risupesät ja kolot, joiden alta löytyi kymmeniä papanoita, kuvattiin Prego-tarkastuskameralla. Kamera kiinnitettiin enimmillään kahdeksan metrin pituiseksi säädettävään teleskooppivarteen. Kameran avulla tutkittiin varovaisin ottein, onko koloissa ja risupesissä liito-oravan asumisesta tai pesimisestä selkeitä merkkejä, kuten karvoja tai kerättyä materiaalia, ja ovatko kolot tarpeeksi suuria liito-oravalle.

Selvitysalueen liito-oravahavainnot tarkistettiin Suomen lajitietokeskuksen laji.fi- palvelusta 22.3.2022 sekä 29.9.2022. Laji.fi -palvelun tietojen (ml. viranomaishavainnot) perusteella selvitysalueelta ei ole aiempia havaintoja liito-oravasta. Yksi kansalaishavainto tammikuulta 2022 sijoittuu selvitysalueen välittömään läheisyyteen Iidesjärven läntisen kärjen eteläpuolella Nekalantien varteen. Havaintoja on tehty selvitysalueen lähistöllä myös Iidesjärven pohjoispuolella sijaitsevissa puistoissa: Kalevankankaan hautausmaalla, Kalevanharjunpuistossa ja Variksenpuistossa vuosina 2016–2021. Laji.fi -havainnot on esitetty kuvassa 2. Tampereen rajapinta-aineistossakaan ei ole havaintoja liito-oravasta selvitysalueelta. Iidesjärven asemakaava-alue on ollut osa Kantakaupungin liito-oravaselvitystä 2016. Tuolloin alueelta ei löytynyt havaintoja.



Kuva 2. Aiemmat liito-oravahavainnot selvitysalueen läheisyydessä.

### 3.2 Sudenkorentoselvitys

Sudenkorentoselvityksestä ja sen raportoinnista vastasi FM Jaakko Kullberg, ja sen maastotyöt toteutettiin 28.6. ja 19.7.2022. Selvityksen kohdelajeina olivat erityisesti EU luontodirektiivin liitteen II ja IV lajeista sirolampikorento (*Leucorrhinia albifrons*), lummelampikorento (*Leucorrhinia caudalis*) ja täplälampikorento (*Leucorrhinia pectoralis*).

Selvityksessä kierrettiin tutkimusalueeseen kuuluvat Iidesjärven rannat haavin ja kiikareiden kanssa kahteen kertaan edestakaisin sekä havainnointiin ranta-vyöhykkeessä ja avoveden kelluvassa kasvillisuudessa istuvia tai sen yläpuolella lentäviä sudenkorentoja.

### 3.3 Mäkihiilikoiselvitys

Mäkihiilikoiselvityksestä ja sen raportoinnista vastasi FM Jaakko Kullberg, ja sen maastotyöt toteutettiin 28.6. ja 19.7.2022. Lajille sopivia kohteita pidettiin silmällä myös sudenkorentokartoituksen yhteydessä. Huolimatta hieman myöhäisestä ajankohdasta, varmistettuja havaintoja lajin esiintymisestä kertyi samana päivänä muualta Tampereelta.

Selvityksessä kierrettiin kaikki tutkimusalueen hiekkaisen kenttien, polkujen ja tienvarsien reunat sekä muut ketomaiset metsäapilalle sopivat alueet 28.6.2022. Metsäapiloilta etsittiin niiden latvaosien tuntumaan lajin toukkien yhteen kudottuja lehtikääröjä, joita mäkihiilikoin toukat tyypillisesti tekevät. Muutamia muiden perhostoukkien toukkien tekemiä kudelmia otettiin talteen kasvatusta varten paahteisilta paikoilta varmuuden vuoksi, vaikka ne eivät ulkonäöltään sopineet mäkihiilikoin toukkien tekemään vioitukseen. Myöhemmin 19.7.2022 illalla paahteisempien paikkojen metsäapilakohteilla kenttähaavittiin kasvustoja aikuisten mäkihiilikoisyksilöiden löytämiseksi.

## 4 TULOKSET

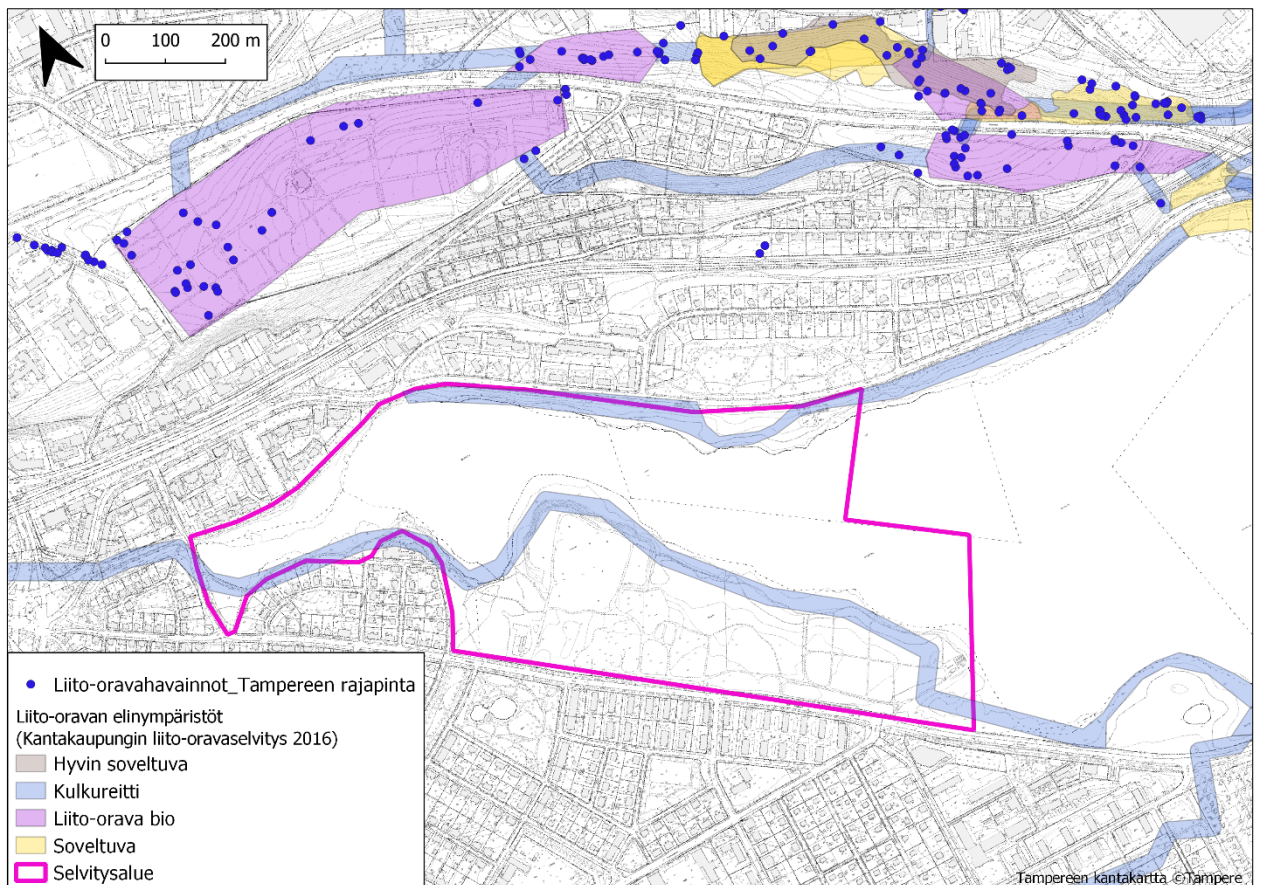
### 4.1 Liito-oravaselvitys

Liito-oravaselvityksen havainnot ja liito-oravan ydinalueen ja soveltuvien elinympäristöjen ja kulkureittien rajaukset on esitetty liitekartassa 1. Selvitysalueelta Iidesjärven eteläpuolelta tunnistettiin kaksi asuttua liito-oravan risupesää ja yksi todennäköinen asuttu pesä, joka oli luonnonkolo. Näiden pesäpuiden alla tai niiden lähiympäristössä havaittiin yli 100 papanaa. Asutuiksi todetuissa risupesissä havaittiin myös kameran avulla karvaa. Lisäksi havaittiin kahdeksan papanapuuta, joissa oli risupesä tai luonnonkolo ja joita ympäröivien papanoiden määrä oli alle 60. Näitä puita ei ole tässä selvityksessä tulkittu liito-oravan pesäpuiksi, koska pesissä ei havaittu merkkejä liito-oravista tai ne sijaitsivat yli 8 m korkeudessa liito-oravan tavanomaisen pesäkorkeuden ylärajoilla ja kameran ulottumattomissa. Nämä puut on kuitenkin eroteltu liitekartalle 1 muista papanapuista, joissa ei havaittu koloa tai risupesää. Selvitysalueelta löytyi 35 papanapuuta ilman koloa tai risupesää. Kaikki papanahavainnot tehtiin Iidesjärven eteläpuolelta, Nekalan viljelypalstojen länsipuolelta, painottuen Iidesjärven rannoille ja liito-oravan ydinalueelle.

Ydinalue sijoittuu Kurjenpuiston itäpuolella sijaitsevaan varttuneeseen tervalepikkoon ja sitä ympäröiviin alueisiin, joissa asutuiksi todetut pesät sijaitsivat. Näillä alueilla kasvaa haavikkoa ja muita lehtipuita, etenkin raitaa ja paikoin vaahteraa. Ydinalue on liito-oravalle hyvin soveltuvaa elinympäristöä, jolta tehtiin runsaasti papanahavaintoja. Tervalepikossa on myös useita kolopuita ja ke-loja. Ydinalueen eteläpuolella on liito-oravalle soveltuvan puistomaisen elinympäristön laikku, jossa tehtiin myös muutamia liito-oravan papanahavaintoja. Lisäksi soveltuvien elinympäristöjen ulkopuolella Iidesjärven etelärannalla oli runsaasti asumattomia risupesiä ja koko selvitysalueella lukuisia linnunpönttöjä.

Kantakaupungin liito-oravaselvityksessä (Tampere 2016) selvitysalueelle on merkitty liito-oravan mahdollisia kulkureittejä Iidesjärven rantaviivalle (kuva 3). Nämä kulkureitit todettiin tässä selvityksessä toimiviksi. Selvitysalueelta länteen johtava kulkureitti on kuitenkin liito-oravalle huonosti soveltuva, ja on

melko epätodennäköistä, että liito-orava käyttää laajaa risteysaluetta kulkureitinä länteen selvitysalueen ulkopuolella. Iidesjärven etelärannan kulkureitin puusto on selvitysalueen itäosassa paikoin harvaa, mutta liito-oravan kulku on mahdollinen. Kantakaupungin liito-oravaselvityksen rantareitin rajausten lisäksi koko selvitysalueen puustoinen osuus Iidesjärven eteläpuolella laajojen avoimien kaatopaikka- ja puistoalueiden ulkopuolella todettiin tässä selvityksessä liito-oravalle mahdolliseksi kulkureitiksi. Liitekarttaan 1 on rajattu näistä mahdollisuuksista yksi selkeä kulkureitti selvitysalueen sisälle. Myös yhteys selvitysalueelta sen ulkopuolelle Viinikanpuiston kautta Pahalammen puistoon on mahdollinen, muttei johda kauemmas liito-oravalle soveltuviin elinympäristöihin (liite 1). Tässä selvityksessä selvitysalueen ulkopuolelle johtavat todetut yhteydet on esitetty mustilla nuolilla liitteessä 1.



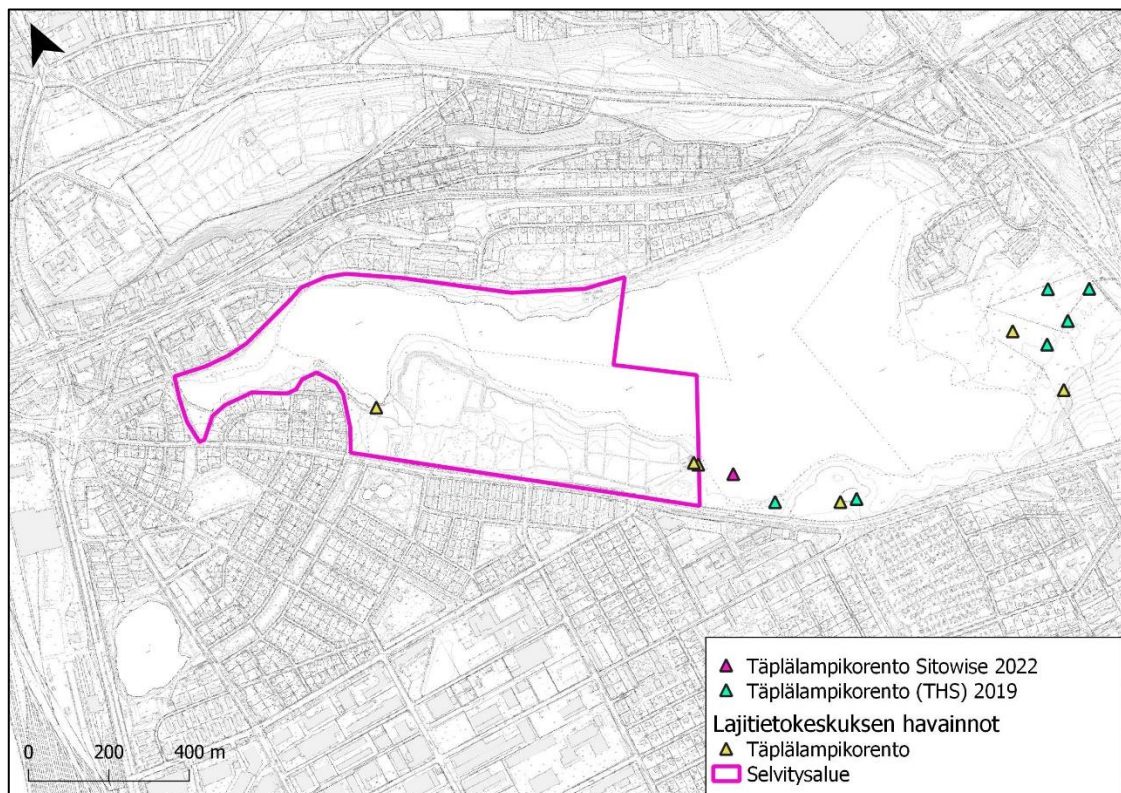
Kuva 3. Liito-oravalle mahdolliset kulkureitit, liito-oravan elinympäristöt ja soveltuvat elinympäristöt selvitysalueella ja sen läheisyydessä (Kantakaupungin liito-oravaselvitys 2016). Tampereen liito-oravahavainnot vuosilta 2016–2021 (Tampereen WFS-rajapinta).



## 4.2 Sudenkorentoselvitys

Selvityksessä ei tutkimusalueelta havaittu direktiivilajeja, mutta laji.fi:ssä oli yksi havainto täplälampikorennosta Kurjenpuiston tuntumasta 20.6.2022 (Heikki Koivumäki vid.) ja Tampereen Hyönteistieteellisen Seura ry:n raportissa (THS 2019). Yksi havainto täplälampikorennosta tehtiin kuitenkin Nekalanlahdelta - selvitysalueen itäpuolelta. Nekalanlahden matonpesupaikan tuntumasta oli myös laji.fi:n tietokannassa kaksi havaintoa lajista vuosilta 2020 ja 2021 sekä Huringinlahdelta vuodelta 2021 ja 2011. Kaikki viimeaikaiset havainnot on esitetty kuvassa 4.

Lampikorentojen vähäinen määrä oli hieman yllättävää, koska sää oli lämmin ja aurinkoinen ja muita sudenkorentolajeja oli liikkeellä runsaasti. Suuremmat lajit voivat olla uhka pienemmille lampikorenoille, siksi ne voivat etsiytyä suojaisiin paikkoihin, ja olla siten vaikeammin löydettävissä.



Kuva 4. Laji.fi:ssä olevat täplälampikorenon esiintymispaikat ja muut tiedossa olevat havainnot (THS 2019). Selvitysalueen ulkopuolelta tehty havainto tehtiin mattolaiturista kaakkoon kiikareilla.

### 4.3 Mäkihiilikoiselvitys

Selvityksessä ei havaittu yhtään mäkihiilikoin toukkaa tai aikuista. Varmuuden vuoksi otetuista kasvatuksista tuli kahden tavallisen moniruokaisen kääriäislajin aikuisia: virnasirppikääriäinen (*Ancylis badiana*) ja metsäkirjokääriäinen (*Celypha lacunana*). Myöskään Tampereen Hyönteistieteellisen Seura ry:n selvityksessä lajia ei alueelta havaittu, vaikka laji tunnetaan lähialueilta Nekalasta, Viinkanojan varrelta ja Iidesjärven hevossaasta (THS 2019).

### 4.4 Epävarmuustekijät

Niin liito-oravan, korento- kuin mäkihiilikoin kartoitukset tehtiin kartoituksille sopivina ajankohtina, eikä kartoituksiin liity merkittäviä epävarmuustekijöitä, joten niiden tiedot ovat riittävät asemakaavoitusta varten.

## 5 JOHTOPÄÄTÖKSET

Iidesjärven eteläpuolella on liito-oravan ydinalue, joka on liito-oravalle soveltuvaa elinympäristöä. Selvitysalueelta havaittiin melko runsaasti liito-oravan jätköksiä myös ydinalueen ulkopuolelta, etenkin Iidesjärven etelärannalta. Iidesjärven puistokokonaisuudessa tulisi säilyttää Kantakaupungin liito-oravaselvityksessä 2016 merkityt liito-oravan kulkureitit Iidesjärven rantaviivalla sekä näitä kulkureittejä pitkin selvitysalueen ulkopuolelle johtavat kolme yhteyttä. Myös liito-oravan pesäpuut ja niitä ympäröivät suojapuut 30 metrin säteellä tulisi säilyttää. Lisäksi jokaiselta pesäpuulta tulisi johtaa kulkuyhteys ydinalueen ulkopuolelle, ja toisaalta pesäpuiden välille tulisi turvata kulkuyhteys. Ydinalueella sijaitsevat kolopuut olisivat myös suotavaa säilyttää.

Korentolajeista täplälampikorennolla näyttää olevan kanta ainakin Iidesjärven kaakkoisosassa, mutta laji on varsin vähälukuinen. Voi myös olla, että laji kärsii tai häiriintyy suurempien lajien runsaasta esiintymisestä, piiloutuu kasvillisuuteen herkemmin ja on siksi vaikeammin havaittavissa. On kuitenkin huomiotava, että lajin EU Direktiivi-status ei johdu Suomen tilanteesta. Täplälampikorento ei Suomessa ole harvinainen eikä uhanalainen, vaan se on viime vuosina ollut selvästi runsastumassa ilmeisesti ilmastonmuutoksen ja vesistöjen rehevöitymisen myötä. Lajin direktiivin mukaisen suojelun varmistamiseksi tulee

sen asuttamalla kohteilla huomioida kosteikkojen rantavyöhykkeiden säilyminen monimuotoisena. Lajille ovat tärkeitä erilliset pienet allikot ja soistuneet painanteet kaislikoiden ja ruovikoiden keskellä, missä se saa olla rauhassa suuremmilta saalistajilta. Esiintymisalueilla ei voi viedä rakentamista rantaan tai tehdä kuivatuksia, ruoppauksia tai muita vastaavia rantavyöhykkeeseen kohdistuvia radikaaleja muutoksia (ks. myös THS 2012). Sen sijaan järviruokokasvustojen rajoittaminen niittämällä tai veteen saakka ulottuva laidunnus ovat hoitokeinoina hyväksyttäviä. Laidunnus voi jopa lisätä muutoin monotonisten ruovikoiden monimuotoistumista ja allikoitumista.

Mäkihiilikoi ei näyttäisi esiintyvän Iidesjärven selvitysalueella, jota ei voi pitää myöskään lajille erityisen sopivana kohteena. Tältä osin selvitys vahvistaa aiemman THS (2019) tekemän selvityksen johtopäätöksen. Suuri osa niittyalueista on liian reheviä, ja paahteisia metsäapilakohteita on varsin vähän maankaatopaikan ja Nekalantien välisiä ruderaattialueita lukuun ottamatta. Lisäksi maaston topografia on varsin tasainen eikä tarjoa lajille sopivia paahteisia rinteitä, johon lajin populaatiot voisivat vähemmän otollisina viileinä kesinä tukeutua. Lajilla ei siis ole vaikutusta suunnitteluun.

## 6 LÄHTEET

LAJI.FI 2022: Suomen Lajitietokeskus. Katsottu: 22.3.2022.

Nieminen, M. ja Ahola, A. 2017: Euroopan unionin luontodirektiivin liitteen IV lajien (pl. lepakot) esittelyt. Suomen ympäristö 1/2017. Ympäristöministeriö.

Tampereen Hyönteistutkijain Seura ry 2012 (THS): Arvio Iidesjärven osayleiskaavan vaikutuksista täplälampikorenon esiintymiseen.

Tampereen Hyönteistutkijain Seura ry 2019 (THS): Raportti hyönteisselvityksistä Iidesjärven perhepuiston asemakaavan nro 8725. Alueella.

Tampereen kaupungin WFS- ja WMS-rajapinnat – Kantakaupungin liito-orava selvityksen 2016 elinympäristöt ja kulkureitit, Arvokkaat lajihavainnot.

Tampereen kaupunki 2016: Kantakaupungin liito-orava selvitys 2016. Kaupunkiympäristö, Maankäytön suunnittelu. 75 s.