An aerial photograph of a school campus. The central feature is a large, multi-story building with a grey roof. To its right is a paved area with a red basketball court and a smaller orange court. Further right is a large parking lot filled with cars. The campus is surrounded by green trees and grassy areas. In the background, there are more buildings and a road. The text is overlaid on a semi-transparent dark grey rectangle in the lower-left quadrant of the image.

**Liikennejärjestelyjen  
kehittäminen Kaukajärven  
koulukorttelia ympäröivillä  
kaduilla**

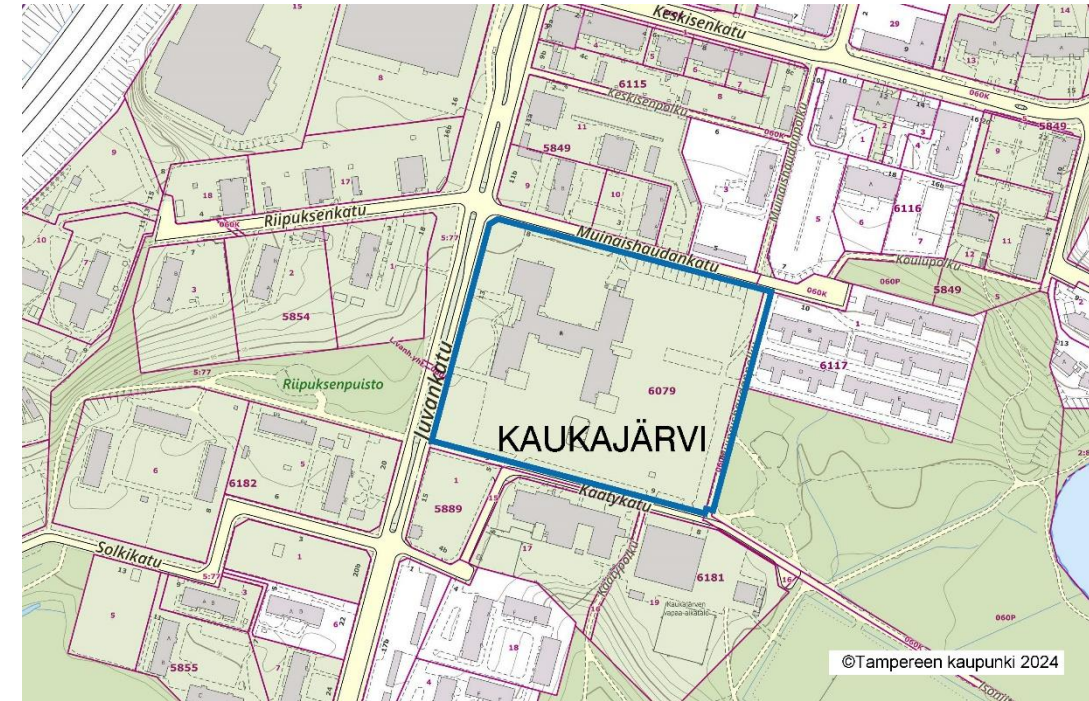
# Johdanto

Kaukajärven nykyisen koulun tontilla on käynnissä asemakaavamuutos. Tavoitteena on laajentaa koulurakennusta tai korvata se uudella. Tarkoituksena on myös mahdollistaa tontilla päiväkotij- ja kirjastopalvelut sekä nuorisotilat.

Tässä liikenneselvitys- ja liikennesuunnitelmatyössä on tarkasteltu liikennejärjestelyjen kehittämistä Kaukajärven koulukorttelin ympäröivillä kaduilla ottaen huomioon nykyiset liikennejärjestelyjen kehittämistarpeet sekä kehittyvän maankäytön aiheuttamat muutostarpeet. Työhön ei ole sisällytynyt koulun tontin liikennejärjestelyjen suunnittelu.

Tarkastelut on laadittu Tampereen kaupungin toimeksiannosta konsulttityönä WSP Finland Oy:ssä, jossa työstä ovat vastanneet Laura Puustovirta, Anna Jokiranta ja Antti Ollila.

Tarkastelut ja suunnitelmat on laadittu koulun asemakaavan luonnosvaiheessa syksyllä 2024.



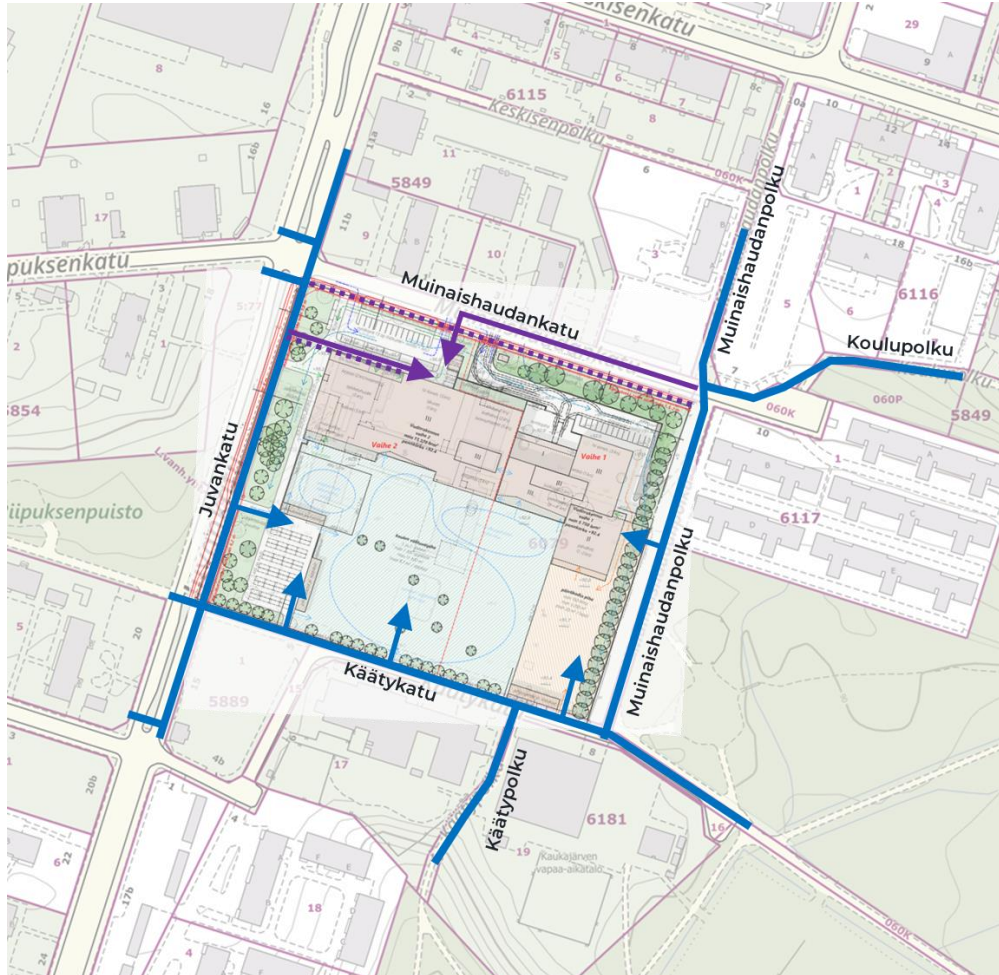
Kuva 1. Asemakaavamuutos koskee Kaukajärven koulun tonttia, joka rajautuu Juvankatuun, Muinaishaudankatuun, Muinaishaudanpolkuun ja Käättykatuun.

# Koulukorttelin kehittäminen ja eri kulkumuotojen reitit

- Asemakaavan luonnosvaiheessa on tarkasteltu kahta vaihtoehtoa koulun laajentamiseksi: nykyisen rakennuksen osittainen purku ja laajennus tai uudisrakennus. Molemmissa vaihtoehdoissa tontin liikenteelliset ratkaisut ovat periaatteiltaan ja sijoitukseltaan samanlaiset.
- Oppilaiden ja päiväkotilaisten sisäänkäynnit sijaitsevat rakennuksen eteläpuolella, välituntipihan puolella. Henkilökunnan ja kirjaston sisäänkäynnit sekä huoltopiha sijaitsevat rakennuksen pohjoispuolella.
- Merkittävin osa koulukortteliin suuntautuvasta **jalankulusta ja pyöräilystä** syntyy koulumatkoista. Ympäröivistä kaduista jalankulku ja pyöräily painottuu eniten Juvankadulle, Käätykadulle ja Muinaishaudanpolulle, joiden kautta on yhteys välituntipihalle ja oppilaiden ja päiväkodin pyöräpysäköintipaikoille. Muinaishaudankadun merkitys koulureittinä on vähäisempi, mutta se palvelee kulkua kirjastolle ja henkilökunnan sisäänkäynneille.
- Kortteliin suuntautuva **autoliikenne** painottuu Muinaishaudankadun puolelle. Muinaishaudankadulta on yhteys henkilökunnan, kirjaston ja koulutaksien pysäköintipaikoille, huoltopihalle sekä päiväkodin pysäköintipaikoille. Koulukortteliin suuntautuva autoliikenne risteää koulun jalankulku- ja pyöräliikenteen kanssa eniten Muinaishaudankadun ja Juvankadun liittymässä.
- Koululaisten saattoliikenteelle ei ole osoitettu erillistä paikkaa. Käätykadun varressa oleva pysäköintialue ja Juvankadun varren linja-autopysäkki ovat läheisellä liikenneverkolla houkuttelevimpia paikkoja pysähtyä, jos oppilas kuljetetaan kouluun autolla.

### Jalankulun ja pyöräilyn reitit koulukortteliin

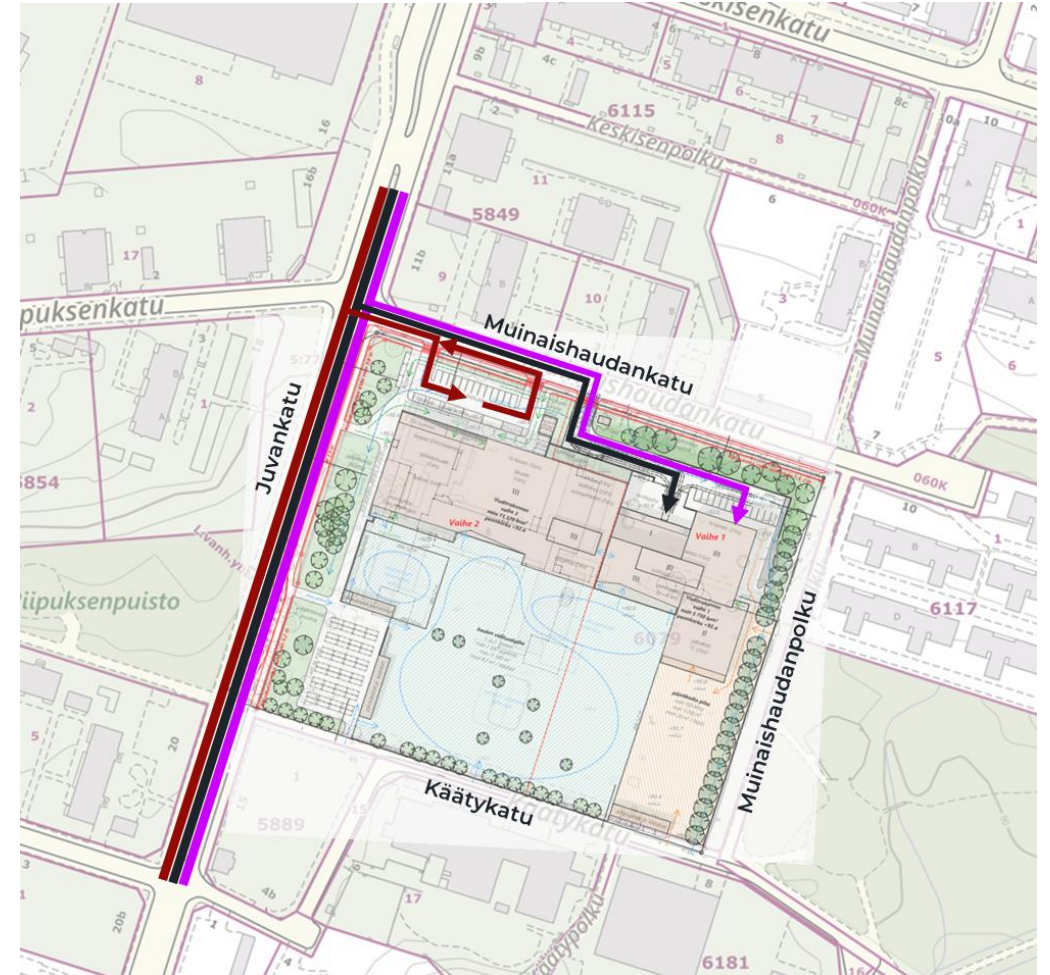
- Oppilaat ja päiväkotilaiset
- Henkilökunta sekä reitti kirjastolle (kävelen/pyörällä)



Kuva 2. Jalankulun ja pyöräilyn reitit koulukortteliin

### Autoliikenteen reitit koulukortteliin

- Henkilökunnan ja kirjaston pysäköinti, koulutaksit
- Päiväkodin saattoliikenne
- Huoltoliikenne

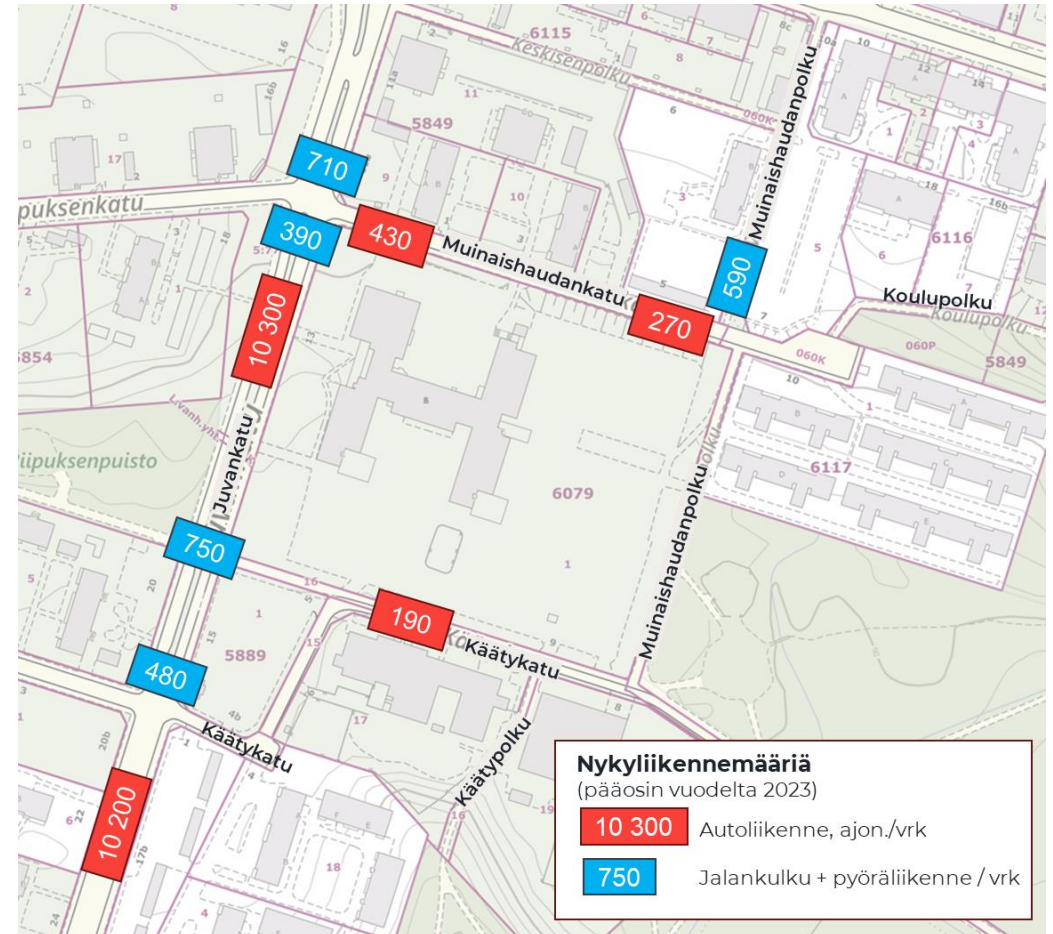


Kuva 3. Autoliikenteen reitit koulukortteliin

## Nykyliikennemääriä koulun läheisyydessä

Nykyiset tiedossa olevat kävelijä-, pyöräilijä- ja autoliikenteen määrät on esitetty viereisessä kuvassa.

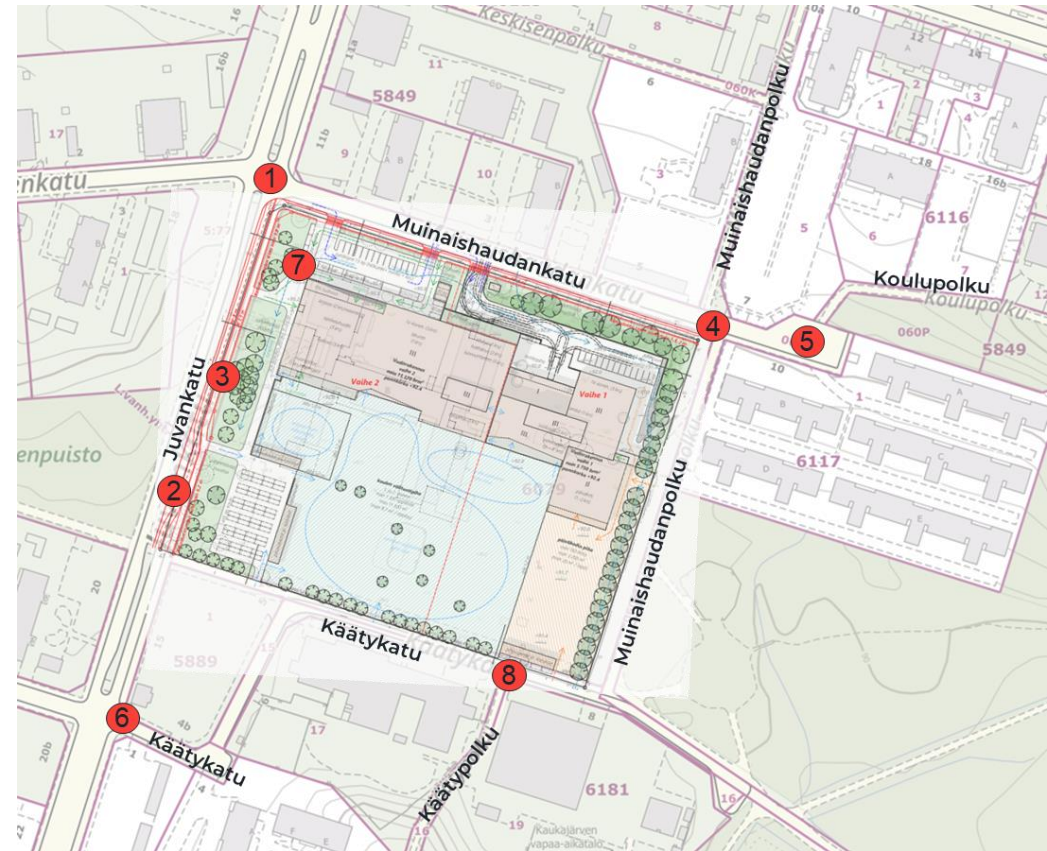
Oppilas- ja henkilökuntamäärien kasvu kasvattaa kasvattaa jalankulun, pyöräilyä ja autoliikenteen määriä. Autoliikennettä siirtyy Käätykadulta Muinaishaudankadulle päiväkodin ja kirjaston siirtyessä. Muinaishaudankadun länsipäähän syntyy uutta autoliikennettä myös mm. koulutakseista. Vastaavasti henkilökunnan pysäköintialueen pienentyessä henkilökunnan autoliikenne vähenee Muinaishaudankadulla. Jalankulun ja pyöräilyreitit eivät merkittävästi muutu nykyisestä.



Kuva 4. Nykyliikennemääriä koulun läheisyydestä (lähde: Tampereen kaupunki)

# Nykyisten liikennejärjestelyjen ongelmakohtia ja kehittämistarpeita koulun läheisyydessä

- 1) Juvankadun ja Muinaishaudankadun liittymän suojatiejärjestelyt
- 2) Juvankadun pysäkkien puutteelliset odotustilat
- 3) Juvankadun kapea yhdistetty jalkakäytävä ja pyörätie ei vastaa tavoitetilan (eroteltu jalkakäytävä ja pyörätie) järjestelyä
- 4) Muinaishaudanpolun jkpp:n risteäminen Muinaishaudankadun kanssa
- 5) Yhteys Koulupolulta Muinaishaudanpolulle käänköpaikan läpi
- 6) Juvankadun itäreunan jkpp-väylän risteäminen Käätykadun kanssa, puutteelliset näkemät
- 7) Esteettömyyden erikoistason reitin laatutasovaatimukset Juvankadun linja-autopysäkeiltä (uudelle) kirjastolle
- 8) Käätykadulla sinne kuulumatonta autoliikennettä (liikennemerkkin mukaan vain huoltoliikenne sallittu). Risteäminen Käätypolun jkpp-reitin kanssa.



Kuva 5. Nykyisten liikennejärjestelyjen ongelmakohtia ja kehittämistarpeita koulun läheisyydessä

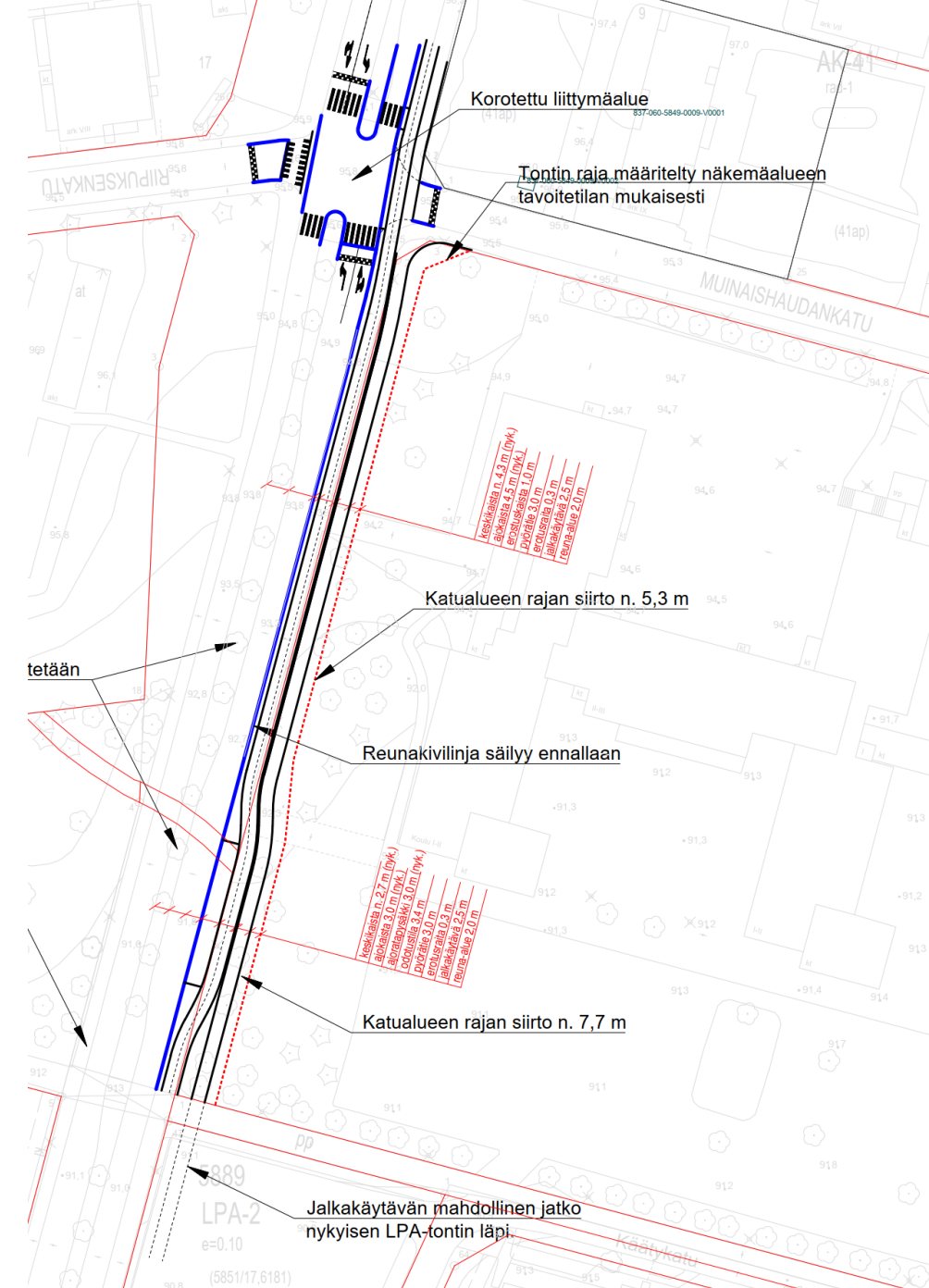
# Liikennejärjestelyjen kehittäminen: Juvankatu

Juvankadun ja Muinaishaudankadun liittymän suojatieturvallisuuden parantamiseksi liittymäalue esitetään korotetuksi. Kaikille neljälle tulohaaralle toteutetaan hidaste. Juvankadun suunnassa hidasteviisteet toteutetaan vain liittymään saavuttaessa.

Juvankadun itäreunassa on nykyisin kapea yhdistetty jalkakäytävä ja pyörätie, joka ei vastaa tavoitetilan mukaista ratkaisua, joka eroteltu jalkakäytävä ja pyörätie. Juvankadun itäreunassa varaudutaan tavoitetilan mukaisen leveämmän jkpp-väylän tilavarauksiin Muinaishaudankadun liittymän ja Käätykadun välillä. Koulun kohdalla olevan linja-autopysäkin kohdalla tilavarauksissa huomioidaan pysäkin odotustila sekä jalkakäytävän ja pyörätien linjaaminen pysäkin takaa.

Tilavaraukset otetaan huomioon koulukorttelin asemakaavassa, koska tavoitetilan mukaiset järjestelyt vaativat tilaa nykyisen katualueen ulkopuolelta, koulun kiinteistön puolelta.

Yhteydet Juvankadun jalkakäytävältä ja pyörätieltä koululle ja kirjastolle yhteensovitetaan jatkosuunnittelussa. Yhteys kirjastolle toteutetaan esteettömyyden erikoistason vaatimukset huomioon ottaen.



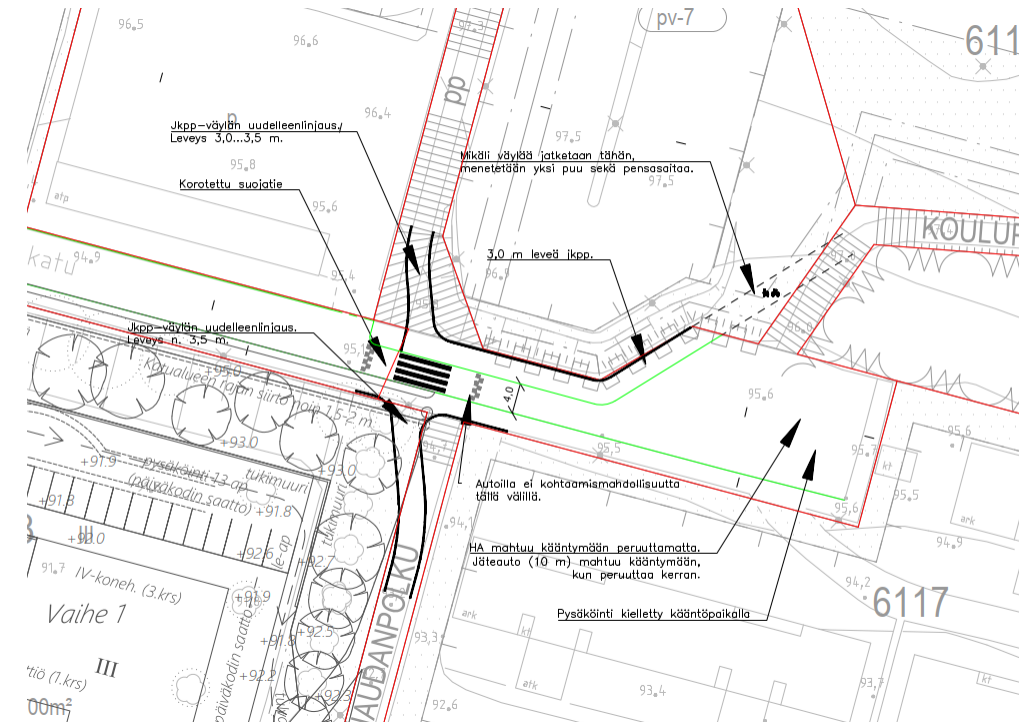
Kuva 6. Ote Juvankadun suunnitelmaluonnoksesta

# Liikennejärjestelyjen kehittäminen: Muinaishaudankatu ja Muinaishaudanpolku

Muinaishaudankadun eteläreunan jalkakäytävä esitetään säilytettävän nykyisellään. Muinaishaudankadun merkitys koulureittinä on huomattavasti vähäisempi kuin muiden koulua ympäröivien väylien. Jalkakäytävän leventäminen yhdistetyksi jalkakäytäväksi ja pyörätieksi edellyttäisi lisätilaa koulun kiinteistön puolelta ja nykyisten kiinteistön puolella sijaitsevien puiden merkittävää vähentämistä. Edellä mainitut seikat huomioiden nykyinen jalkakäytävä on todettu riittäväksi järjestelyksi.

Muinaishaudankadun ja Muinaishaudanpolun risteämiskohtaa esitetään parannettavaksi Muinaishaudanpolun suuntaisen koulumatkaturvallisuuden parantamiseksi toteuttamalla risteämiskohtaan korotettu suojatie. Muinaishaudanpolun linjausta esitetään muutettavaksi kadun molemmin puolin siten, että haarat ovat kohdakkain. Eteläpuolella ratkaisu vaatii tilaa koulun tontilta ja se on huomioitu asemakaavaluonnoksessa.

Muinaishaudankadun itäpäässä koulureitti Koulupolulta Muinaishaudanpolulle kulkee nykyisin käänköpaikan läpi. Käänköpaikan pohjoisreunaan on esitetty 3 metriä leveä yhdistetty jalkakäytävä ja pyörätie, jonka kautta on turvallinen yhteys korotetun suojatien kautta Muinaishaudanpolulle. Ratkaisu edellyttää noin 6 kadunvarsipaikan vähentämistä.



Kuva 7. Ote Muinaishaudankadun suunnitelmaluonnoksesta

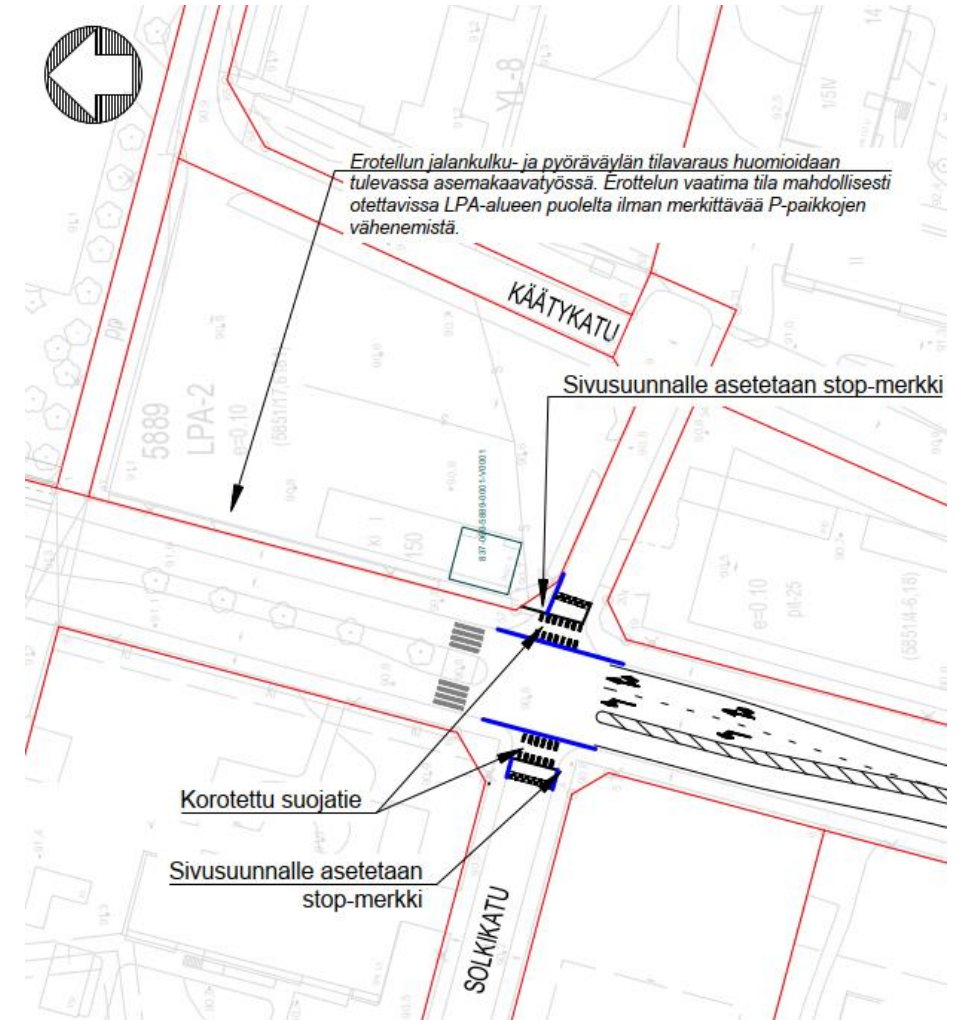


# Liikennejärjestelyjen kehittäminen: Käätykatu

Käätykadun ja Juvankadun liittymässä Juvankadun suuntaisen jalankulun ja pyöräilyn turvallisuutta esitetään parannettavaksi toteuttamalla Käätykadun ja Solkikadun haaroille korotetut suojatiet ja STOP-merkit huonojen näkemien vuoksi.

Käätykadun katujärjestelyihin ei ole tässä vaiheessa esitetty muutoksia koulun kohdalle. Kadun pohjoisreunassa sijaitseva noin 3 m leveä yhdistetty jalkakäytävä ja pyörätie mahdollistaa turvallisen kulkemisen kouluun autoliikenteestä erillään. Käätykadun autoliikennemäärät koulun kohdalla ovat melko vähäisiä.

Käätykadun liikenteellistä roolia ja kadun järjestelyjä arvioidaan Käätykadun eteläpuolisen alueen asemakaavoituksen yhteydessä, kun suunnitelmat tulevasta maankäytöstä ovat selvillä. Jatkosuunnittelussa huomioidaan myös Käätykadun jalankulku- ja pyöräilyreitit ja Käätykadun risteämiskohdan turvallisuus.



Kuva 8. Ote Juvankadun suunnitelmaluonnoksesta