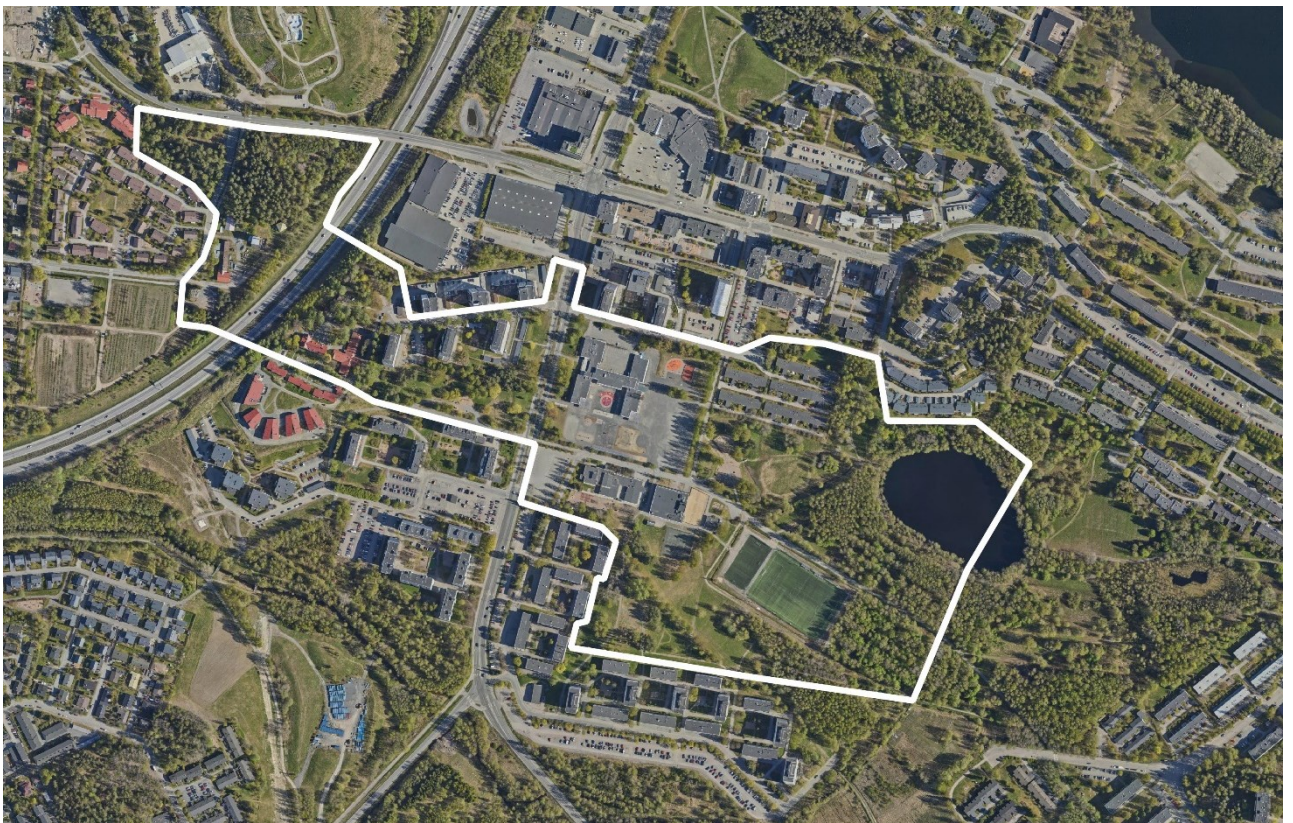


Tampereen kaupunki

Liito-oravaselvitys 2023

Kaukajärvi asemakaava nro 8944 Kaukajärven koulu sekä
Riipuksenkatu 11-15 ja Viiala Vasaratie 50 sekä Vilusenpuisto

Raportti 27.10.2023



Sisällysluettelo

1. Johdanto ja suunnittelualue	3
2. Yleiskaavan viherverkosto	3
3. Lähtötiedot ja menetelmät	4
4. Selvitysalueen kuvaus	6
5. Tulokset	9
6. Johtopäätökset ja suunnitteluositukset	9
Lähteet	10
Liite 1. Kartta liito-oravaselvityksen tuloksista	

Kansikuva: © Tampereen kaupunki 2022

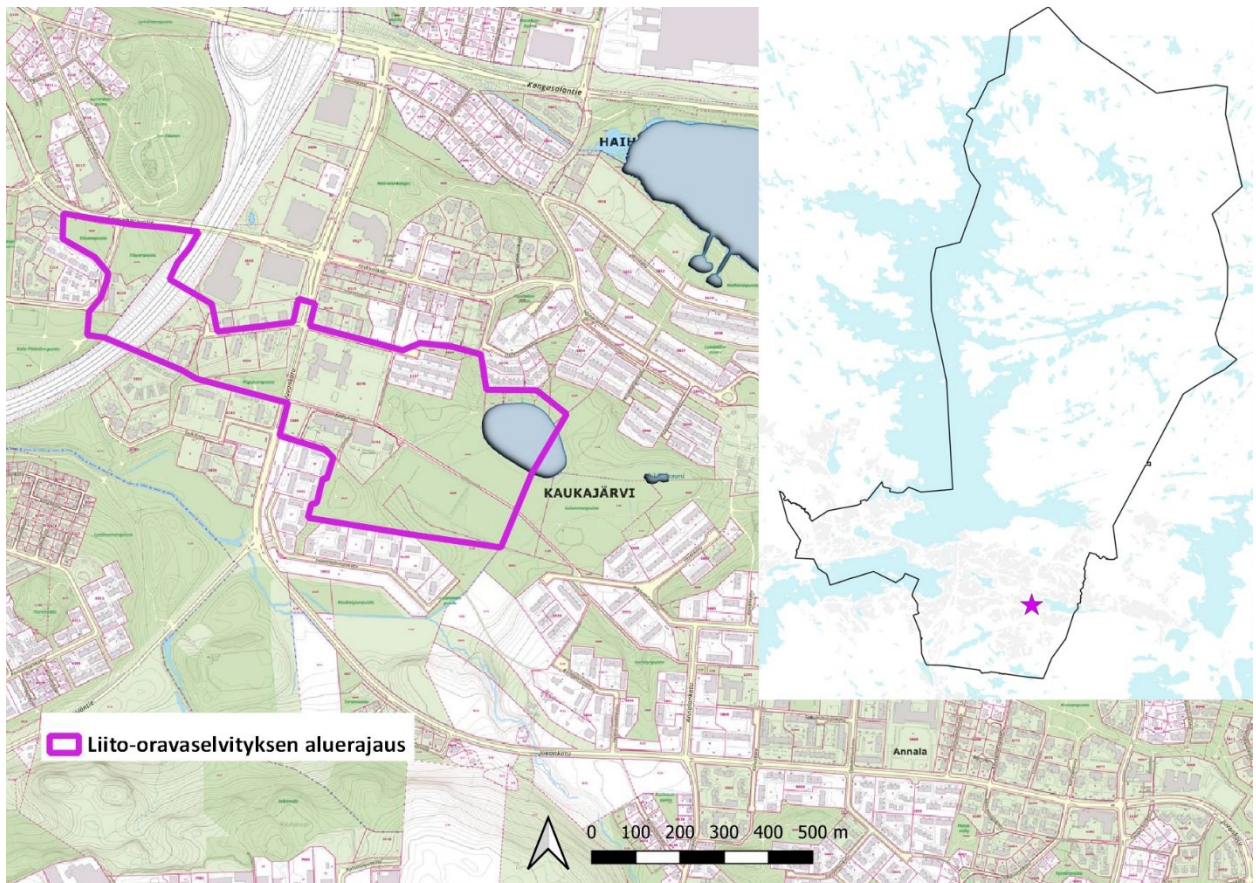
1. Johdanto ja suunnittelualue

Kaukajärven koulun asemakaavamuutosta varten laadittiin liito-oravaselvitys keväällä 2023. Selvitysalue laajennettiin kattamaan Riipuksenpuisto ja Riipuksenkatu 11-15 Kaukajärvellä sekä Vasaratie 50 ja Vilusenpuisto Viialan kaupunginosassa. Selvitysalueen laajuus on noin 32 hehtaaria.

Kaukajärven koulun asemakaavamuutoksen tavoitteena on laajentaa koulurakennusta tai korvata se uudella sekä mahdollistaa tontilla päiväkotij- ja kirjastopalvelut (Asemakaavan muutoksen osallistumis- ja arviointisuunnitelma, luonnos 2023). Riipuksenkadulla on alustavia suunnitelmia kehittää tonttia nro 5853-9 osoitteessa Riipuksenkatu 15. Viialassa Varatie 50:ssä tutkitaan alueen täydennysrakentamista ja tontin laajentamista.

Kaukajärven liito-oravan elinympäristöt ja Viialan Vilusenhajun elinympäristöt yhdistävä kulkureitti kulkee Vilusenpuiston ja Riipuksenkatu 15:n sekä Kaukajärven koulun kautta. Kulkureitin ja soveltuvien elinympäristöjen pohjalta muodostettiin selvitysalueen raja. (Kuva 1.)

Selvitys on laadittu viranomaisohjeistuksen mukaisesti ja selvityksen on laatinut erikoissuunnittelija, FM maantieteilijä Saija Kouko Tampereen kaupungilta.



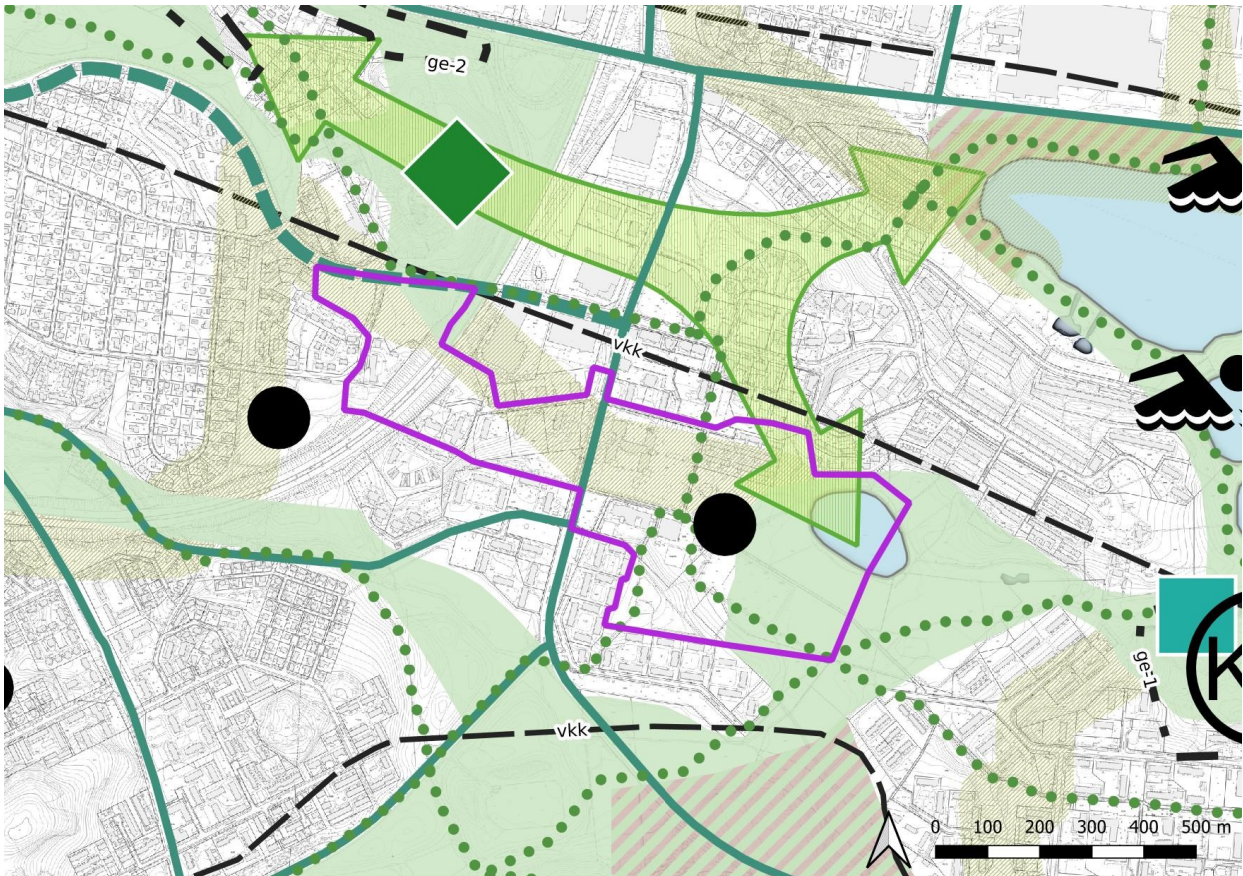
Kuva 1 Selvitysalue sijaitsee Tampereen kaupungin Kaukajärven ja Viialan kaupunginosissa. Selvitysalueen raja on esitetty kartalla pinkillä värillä.

2. Yleiskaavan viherverkosto

Tampereen kantakaupungin yleiskaavayhdistelmässä (Kantakaupungin yleiskaava 2040 ja Kantakaupungin vaiheyleiskaava 2017-2021) selvitysalue on pääosin keskustatoimintojen ja asumisen aluetta. Isolammin ympäristön alue on osa keskuspuistoverkostoa samoin kuin luoteiskulman Vilusenpuisto. Alueen läpi itä-länsi -

suuntaisesti kulkee ohjeellisen ekologisen yhteyden vyöhyke. Ekologisen yhteyden jatkuvuus ja kytkeytyminen keskuspuistoverkoston tulee turvata. Tarkemman suunnittelun yhteydessä ratkaistaan ekologisen yhteyden sijainti, leveys ja luonne huomioiden arvokkaat luontokohteet, kulttuurihistorialliset ja maisemalliset arvot sekä varmistaen, että ekologinen yhteys säilyy mahdollisimman leveänä, puustoisena, kasvillisuudeltaan kerroksellisena ja luonnon olosuhteiltaan monipuolisena.

Selvitysalueelle on yleiskaavassa lisäksi osoitettu kaupunginosapuisto Isolammin länsipuolelle sekä pohjois-etelä – suuntainen ohjeellinen virkistysyhteys yhdistämään Kaukajärven ranta-alueiden keskuspuistoverkoston osat Vihiojan keskuspuistoverkoston. (Kuva 2.)



Kuva 2 Tampereen yleiskaavayhdistelmän (Kantakaupungin yleiskaava 2040 ja vaiheyleiskaava 2017-2021) kartalla 2. (viherympäristö ja vapaa-ajanpalvelut) selvitysalue sijoittuu Isolammin keskuspuistoverkoston ja Vilusenharjun keskuspuistoverkoston väliselle keskustatoimintojen ja asumisen vyöhykkeelle, jonne on lisäksi osoitettu ohjeellinen ekologinen yhteys. Selvitysalue näkyy kartalla lilalla värillä.

3. Lähtötiedot ja menetelmät

Aiemmat liito-oravahavainnot

Selvitysalueelta on tehty liito-oravahavainnot vuonna 2017. Vuodelta 2019 on yksittäinen asukashavainto Vilusenpuistosta.

Kantakaupungin liito-oravaselvitys 2016

Selvitysalueella kartoitettiin liito-oravan esiintymistä vuonna 2016 Kantakaupungin liito-oravaselvityksen yhteydessä. Vuoden 2016 kartoitus tehtiin yleiskaavatasoisena. Selvitysalueelta ei tehty liito-oravahavainnot, mutta tunnistettiin itä-länsi -suuntainen kulkuyhteys Vilusenharjun ja Kaukajärven elinympäristöjen välillä.

Kantakaupungin liito-oravaseuranta 2017-2019

Riipuksenkadun länsipäästä, Vilusen kartanon ympäristöstä sekä Isolammin pohjoisrannalta tehtiin liito-oravahavainnot keväällä 2017 osana kantakaupungin liito-oravaseuranta. Vilusen kartanon ympäristössä todettiin liito-oravan pesintä. Isolammin pohjoispuolella pesintää ei pystytty varmistamaan.

Laji.fi viranomaisportaali

Liito-oravan havaintotiedot tarkistettiin 2.10.2023 Laji.fi viranomaisportaalista. Selvitysalueelta, Vilusenpuistosta on tehty liito-oravan näköhavainto asukkaan toimesta syksyllä 2017.

Selvitysalueella ja sen läheisyydessä tehdyt liito-oravaselvitykset:

- Liito-orava osana yleiskaavan viherverkkoa. Seuranta 2017-2019. Tampereen kaupunki, Kari Korte ja Saija Kouko.
- Kantakaupungin liito-orava selvitys 2016. Tampereen kaupunki, Ramboll

Alueelta ja sen läheisyydestä aiemmin laadittujen selvitysten lisäksi lähtöaineistona on käytetty:

- Tampereen karttapalvelu Oskari 2023: Liito-oravahavainnot, elinympäristöt ja kulkuyhteydet
- Luontoselvitykset ja luontovaikutusten arviointi. Opas tekijälle, tilaajalle ja viranomaiselle. Suomen ympäristökeskuksen raportteja 47 / 2021. Katariina Mäkelä ja Päivi Salo.
- Euroopan unionin luontodirektiivin liitteen IV lajien (pl. lepakot) esittelyt (Nieminen & Ahola (toim.), Suomen ympäristö 1/2017)
- Suomen lajien uhanalaisuus, Punainen kirja 2019. Hyvärinen, E., Juslén, A., Kemppainen, E., Uddström, A. & Liukko, U.-M. (toim.)
- Liito-orava-LIFE, Liito-oravan huomioiminen kaupunkisuunnittelussa. Hyvien käytäntöjen opas. Liito-orava LIFE (LIFE17/nat/FI/000469), Espoon, Jyväskylän ja Kuopion kaupungit 2021.
- Hanski, Ilpo K. Liito-orava, Biologia ja käyttäytyminen. Metsäkustannus 2016.

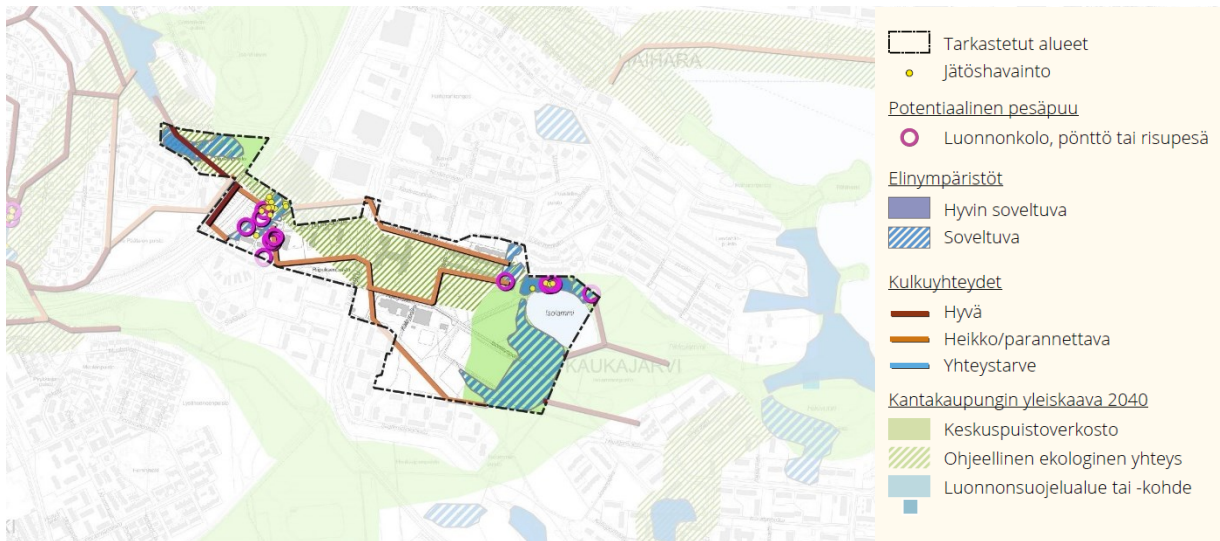
Menetelmät

Liito-oravaselvitys tehtiin alueelle kahdessa osassa. Kehätien ja Isolammin välinen alue tarkistettiin 11.4.2023 ja kehätien länsipuoleinen alue Viialassa 14.4.2023.

Selvitys toteutettiin ”Euroopan unionin luontodirektiivin liitteen IV lajien (pl. lepakot) esittelyt” (Nieminen & Ahola (toim.) 2017) mukaisesti papanakartoitusmenetelmää käyttäen. Liito-oravan esiintymistä kartoitettiin etsimällä liito-oravan papanoita puiden tyviltä sekä muita merkkejä lajista kuten virtsajälkiä. GPS-laitteelle kirjattiin ylös lajille soveltuvat pesäpaikat (kolopesä, risupesä, pönttö). Samalla arvioitiin alueen soveltuvuutta liito-oravan elinympäristöksi sekä mahdollisten kulkuyhteyksien sijaintia.

Epävarmuustekijät

Selvitys on tehty viranomaisohjeiden mukaisesti. Ajankohta selvityksen laatimiseen oli tänä vuonna hieman myöhäinen johtuen myöhäisestä kevästä. Ensimmäisellä kartoituskerralla 11.4. oli lunta vielä jonkin verran maassa, mutta 14.4. kaikki lumet olivat jo sulaneet. Puissa ei ollut vielä lehtiä, eikä kasvillisuus ollut vielä puhjennut puiden tyville, joten liito-oravan papanoiden ja mahdollisten pesien havainnointi oli vaivatonta. Selvitys ei sisällä merkittäviä epävarmuustekijöitä ja sen katsotaan sisältävän riittävät tiedot alueen asemakaavoituksen pohjaksi.



Kuva 3 Vuoden 2017 liito-oravaselvityksessä tehtiin havaintoja Vilusen kartanon ympäristöstä kehätien varrelta ja Isolammen pohjoispuolelta (Liito-orava osana yleiskaavan viherverkkoa. Seuranta 2017-2019).

4. Selvitysalueen kuvaus

Selvitysalueen itäisin osa koostuu Isolammen kaupunginosapuistosta, jonne sijoittuu pieni Isolammi-niminen järvi, jota ympäröivät metsäalueet. Järven pohjoispuoleinen metsä on lehtomaista kangasmetsää, jossa on kookkaita kuusia sekä haapoja. Pohjoisranta on liito-oravalle hyvin soveltuva metsää, joskin maapohjaltaan melko kulunutta runsaan virkistyskäytön vuoksi. Isolammen eteläpuolelle sijoittuvat metsäalueet ovat kosteita lehtipuuvaltaisia metsiä pääpuulajina koivu. Koivun joukossa on jonkin verran kookkaita kuusia sekä haapoja ja ne soveltuvat erityisen hyvin liito-oravan ruokailualueiksi.

Isolammilta länteen päin kuljettaessa ympäristö muuttuu puistomaisemmaksi. Kaukajärven koulun ja Isolammen metsäalueiden välille sijoittuu Kaukajärven jalkapallokentät, tenniskentät, beachvolley-kentät sekä Isolammenpuiston leikkipaikka. Kenttien ja leikkipaikan ympäristöjä hoidetaan maisemaniittyinä. Toiminnallisia alueita rajaavat kookkaat lehtipuut. Lehtipuita on istutettu myös niittyalueille jäsentämään näkymiä.

Kaukajärven koulun ympäristö on hyvin pitkälle asfalttipintaista. Etelässä koulun tonttia Käätykadusta rajaavat pihlajaistutukset, idässä koulun tontin erottaa Muinaishaudanpolusta rivi koivuja. Koulun pohjoispuolella Muinaishaudankadun ja koulun tontin väliin on istutettu koivua, haapaa ja pihlajaa. Koulun ja Juvankadun väliin jää leveämpi viherkaista, jossa kasvaa mm. kookkaita lehtikuusia ja koivuja.



Kuva 4 Kaukajärven koulun piha-alue kuvattuna luoteeseen Käätykadun ja Muinaishaudanpolun risteyksestä.

Selvitysalue jatkuu Juvankadun länsipuolelle, missä sijaitsee Riipuksenpuisto. Riipuksenpuistoa hoidetaan nurmipintaisena käyttöviheralueena. Puistoon sijoittuu leikkiapaikka, jonka ympäristöön on istutettu lehtipuustoa. Viheralueen kohti pohjoista nouseva rinnealue on osa kerrostalotontteja. Rinteessä kasvaa kookkaita mäntyjä ja koivuja.



Kuva 5 Riipuksenpuisto Juvankadulta länteen päin kuvattuna.

Riipuksenkadun länsipäähän sijoittuu Vilusen kartanon pihapiiri. Kartano on toiminut viljelystilana, ratsutilana, sairaalan osastona, työtupana ja Pirkanmaan Sininauha ry:n toimitaloina. Kartanon puinen, osittain kaksikerroksinen päärakennus valmistui vuonna 1880. Kartanon pihapiirin sijoittuu vuonna 1989 Sininauhakodin hoitokodiksi rakennettu yksikerroksinen tiilirakennus ja autokatosrakennus. Kartanorakennuksen pohjoispuolella kasvaa runsaasti kookkaita lehtikuusia, joiden seassa kasvaa kuusta, haapaa ja koivua. Vuonna 2017 tehdyt liito-oravahavainnot sijoittuvat kartanorakennuksen pohjoispuolelle, liito-oravalle soveltuville alueille.



Kuva 6 Taustalla keltainen Vilusen kartano ja etualalla kartanon piha-alueella kasvavia lehtikuusia.

Selvitysalueen läntisin osa sijoittuu Viialan kaupunginosaan kehätien länsipuolelle. Viialan puoleisen selvitysalueen pohjoiset osat ovat asemakaavoitettua puistoa, Vilusenpuistoa. Vilusenpuisto on metsäinen alue, jonka koillisin osa on lehtomaista kangasta pääpuulajina harmaaleppä. Keski- ja länsiosat puistoa ovat kuivahkoa kangasta pääpuulajina mänty. Puistossa kasvaa myös kookkaita kuusia ja sen keskeiset osat ovat liito-oravalle hyvin soveltuvia ja soveltuvia alueita. Vasaratien itäpuolelle, Vilusenpuiston eteläpuolen teollisuusrakennusten korttelialueelle sijoittuu Vilusen kartanon vanhoja talousrakennuksia. Koillisin makasiinirakennus on rakennettu

1800-luvulla. Makasiinin lounaispuolella on viljasilo. Siilon luoteispuolelle sijoittuu jonkinlainen varistorakennus. Varistorakennuksen eteläpuolella on talousrakennus, jota on vuosien saatossa laajennettu. Rakennuksessa on ollut jossain kohtaa väliaikainen toimistotila. Piha-alueella on varastoitu maa-aineksia ja sieltä löytyy erilaista vanhaan teollisuustoimintaan liittyvää kalustoa.



Kuva 7 Vilusenpuiston kuivahkoa kangasmetsää.



Kuva 8 Viialan Vasaratien teollisuustontin ympäristöä.



Kuva 9 Viialan Vasaratien teollisuustontilla sijaitsee 1800-luvulla rakennettu makasiini.

5. Tulokset

Selvitysalueelta ei tehty keväällä 2023 havaintoja liito-oravasta. Liito-oravalle hyvin soveltuvan biotoopin alueet sijoittuvat Isolammin pohjoispuolelle sekä Vilusenpuiston länsiosiin. Liito-oravalle soveltuvan biotoopin alueita on Vilusenpuistossa ja Isolammin eteläpuolella sekä Vilusen kartanon ympäristössä. Edelliset liito-oravahavainnot on alueella tehty vuonna 2017. Liito-orava elää keskimäärin 1-2 vuotta, mutta voi elää jopa 4-5 vuottakin. Vuonna 2017 Vilusen kartanon alueella pesinyt naaras on todennäköisesti kuollut ja elinpiiri tyhjentynyt. Liito-oravan elinpiirit voivat olla välillä asumattomia, kunnes uusi yksilö löytää paikalle. Vilusen kartanon liito-oravalle soveltuvat alueet ovat toisaalta pinta-alaltaan vain noin 0,5 hehtaaria, mikä on pieni alue liito-oravan elinpiiriksi jopa kaupunkialueella. Alueelle on lisäksi heikot kulkuyhteydet. Voi siis olla, että pesintää ei jatkossa Vilusen kartanoalueelta löydy. Toisaalta Vihiojan varresta, Viialanpuistosta löytyi tänä keväänä liito-oravan pesintä, joten lähin elinympäristö, jossa poikas voi syntyä, on kuitenkin yllättävän lähellä. Isolammin pohjoispuolelta vuonna 2017 tehdyt havainnot ovat voineet olla alueella liikkuvan koiraan papanoita. Alueelta ei tänä vuonna löytynyt merkkejä liito-oravasta.

Selvitysalueelta löytyi yli 40 risupesää, kolopuuta tai pönttöä. Näistä noin 2/3 oli myös liito-oravan pesiksi kelpaavia. Kolopuut sijoittuvat Isolammin pohjoispuolelle, alueelle, josta tehtiin vuonna 2017 papanahavaintoja.

Selvitysalueelle sijoittuu tärkeitä liito-oravan itä-länsisuuntaisia kulkureittejä, jotka yhdistävät Kaukajärven ja Vilusenharjun elinympäristöt toisiinsa. Kaukajärven koulun tontin sekä etelä- että pohjoisrajalla kulkee liito-oravalle mahdollinen, joskin heikko yhteys istutettuja katupuita pitkin. Juvankadun länsipuolella parempi kulkuyhteys kulkee Riipuksenpuiston kautta. Pohjoisempi yhteys Kaukajärven jäähallin, Sentterin eteläpuolella on erityisesti Juvankadun osalta heikko. Kehätien ylittäminen on liito-oravalle mahdollista sekä idästä länteen että lännestä itään. Yhteys jatkuu kehätien ylityksen jälkeen Vilusenpuiston kautta Santaharjuntien yli edelleen Santaharjunpuistoon.



Kuva 10 Liito-oravan pohjoinen kehätien ylitys Viialan puolelta kuvattuna. Tiealueen takana näkyy Kaukajärven jäähalli.

6. Johtopäätökset ja suunnittelusuositukset

Selvitysalueelle ei sijoittunut keväällä 2023 liito-oravan lisääntymis- tai levähdyspaikkoja. Alueelta ei havaittu liito-oravan jätöksiä tai muita merkkejä lajista kuten virtsajälkiä.

Isolammin ympäristön hyvin soveltuvien ja soveltuvien biotooppien alueet tulisi säilyttää puustoisina ja alueen hoidossa varmistaa, että metsä kehittyy liito-oravalle suotuisana elinympäristönä myös jatkossa.

Kaukajärven ja Vilusenharjun elinympäristöjen välinen tärkeä kulkuyhteys tulisi säilyttää. Kulkuyhteyttä olisi hyvä parantaa. Nykyisellään kulkuyhteys on koko matkalta luokiteltu heikoksi/parannettavaksi johtuen siitä, että yhteys kulkee pitkiä matkoja yksittäisten puurivien varassa. Erityisesti Kaukajärven koulun eteläpuolitse kulkevaa yhteyttä tulisi parantaa. Nykyisin yhteys koostuu alle 5 metristä pihlajista, eikä se ole liito-oravalle riittävä. Kulkuyhteyspuuston pitäisi olla täysikasvuisena yli 10 metriä, jotta yhteys voisi olla toimiva. Tarkemmassa suunnittelussa voisi tutkia toisen puurivin istuttamista Käätykadun yhteyteen, koulun pohjoispuolisen yhteyden parantamista tai puustoisien yhteyden varmistamista koulun piha-alueen kautta. Koululaisten piha-alue kaipaisi joka tapauksessa varjoa paahtavalta auringolta.

Vilusen kartanon ympäristöstä ei tehty havaintoja kolopuista. Puustoiset piha-alueen osat ovat kuitenkin liito-oravan käyttöön soveltuvia. Kartanon piha-alueen kautta tulisi varmistaa liito-oravan kulkuyhteys säilyttämällä alueella riittävästi kuusta ja lehtikuusta. Vilusenpuiston liito-oravalle soveltuvien alueiden sekä Isolammin soveltuvien alueiden välinen etäisyys on pitkä, joten Vilusen kartanon ympäristössä olisi suositeltavaa säilyttää enemmän puustoa liito-oravan levähtämistä ja ruokailua varten.

Vilusenpuiston liito-oravalle hyvin soveltuvat ja soveltuvat metsäiset alueet tulisi säilyttää ja hoitaa liito-oravaa suosivalla tavalla. Kehätien ylityksessä moottoritien molemmin puolin sijaitsevat puustoiset vyöhykkeet tulisi säilyttää riittävän leveinä ja varmistaa, että hyvä yhteys Vilusenpuiston soveltuville elinympäristöille säilyy.

Jos suunnittelu venyy Vilusen kartanon ympäristössä, olisi liito-oravatilanne hyvä tarkistaa alueella sopivin väliajoin.

LÄHTEET

Asemakaavan muutoksen osallistumis- ja arviointisuunnitelma, luonnos. Kaukajärvi, Kaukajärven koulu, päiväkotikiirasto, Juvankatu 13, rakennusoikeuden lisääminen, Asemakaava nro 8944. Tampereen kaupunki 2023.

Euroopan unionin luontodirektiivin liitteen IV lajien (pl. lepakot) esittelyt. Nieminen Marko, Ahola Aapo (toim.) Suomen ympäristö 1/2017.

Hanski, Ilpo K. Liito-orava, Biologia ja käyttäytyminen. Metsäkustannus 2016.

Kantakaupungin liito-oravaselvitys 2016. Tampereen kaupunki.

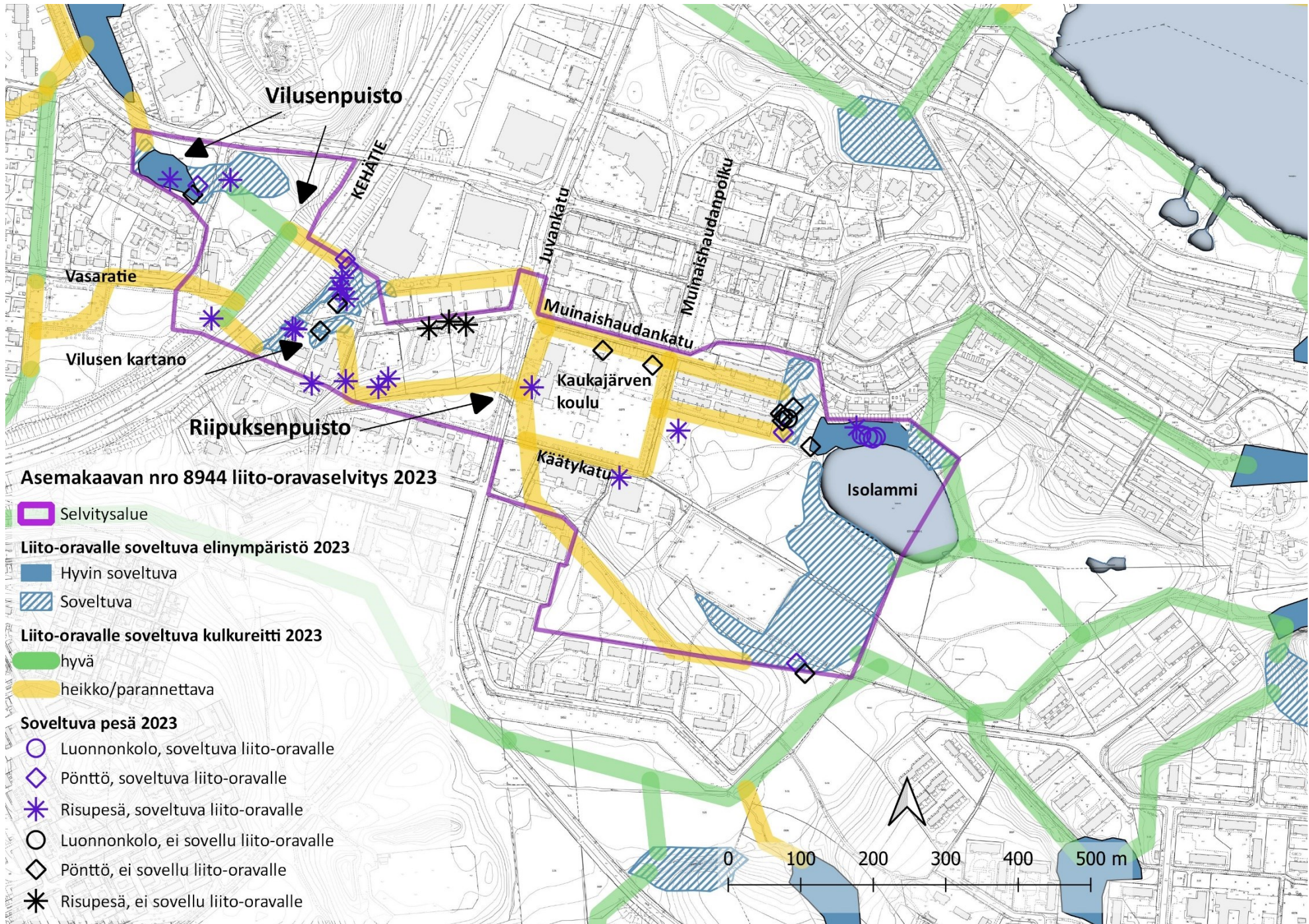
Liito-orava-LIFE, Liito-oravan huomioiminen kaupunkisuunnittelussa. Hyvien käytäntöjen opas. Liito-orava LIFE (LIFE17/nat/FI/000469), Espoon, Jyväskylän ja Kuopion kaupungit 2021.

Liito-orava osana yleiskaavan viherverkkoa. Seuranta 2017-2019. Tampereen kaupunki, Kari Korte ja Saija Kouko.

Luontoselvitykset ja luontovaikutusten arviointi. Opas tekijälle, tilaajalle ja viranomaiselle. Suomen ympäristökeskuksen raportteja 47 / 2021. Katariina Mäkelä ja Päivi Salo.

Suomen lajien uhanalaisuus, Punainen kirja 2019. Hyvärinen Esko, Juslén Aino, Kemppainen Eija, Uddström Annika, Liukko Ulla-Maija. Ympäristöministeriö & Suomen ympäristökeskus 2019.

Tampereen kulttuuriraitit, Kaukajärvi -Tampereen ensimmäinen lähiö. www.tampere.fi/kulttuuri-ja-museot/tampereen-kulttuuriraitit/kaukajarvi-tampereen-ensimmainen-lahio/4-vilusen-kartano. Päivitetty 28.8.2023.



LIITE 1. Kartta liito-oravaselvityksen tuloksista