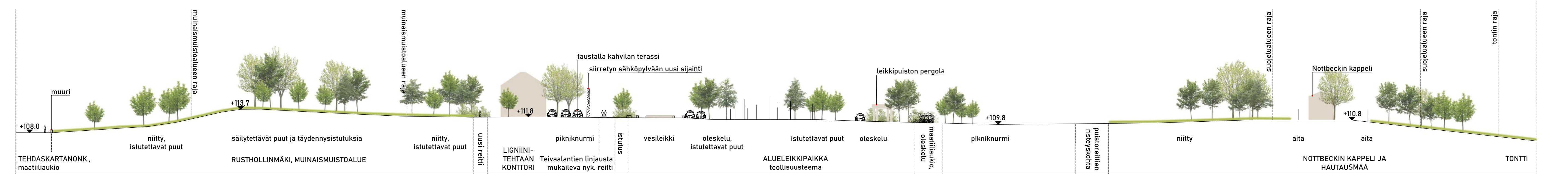
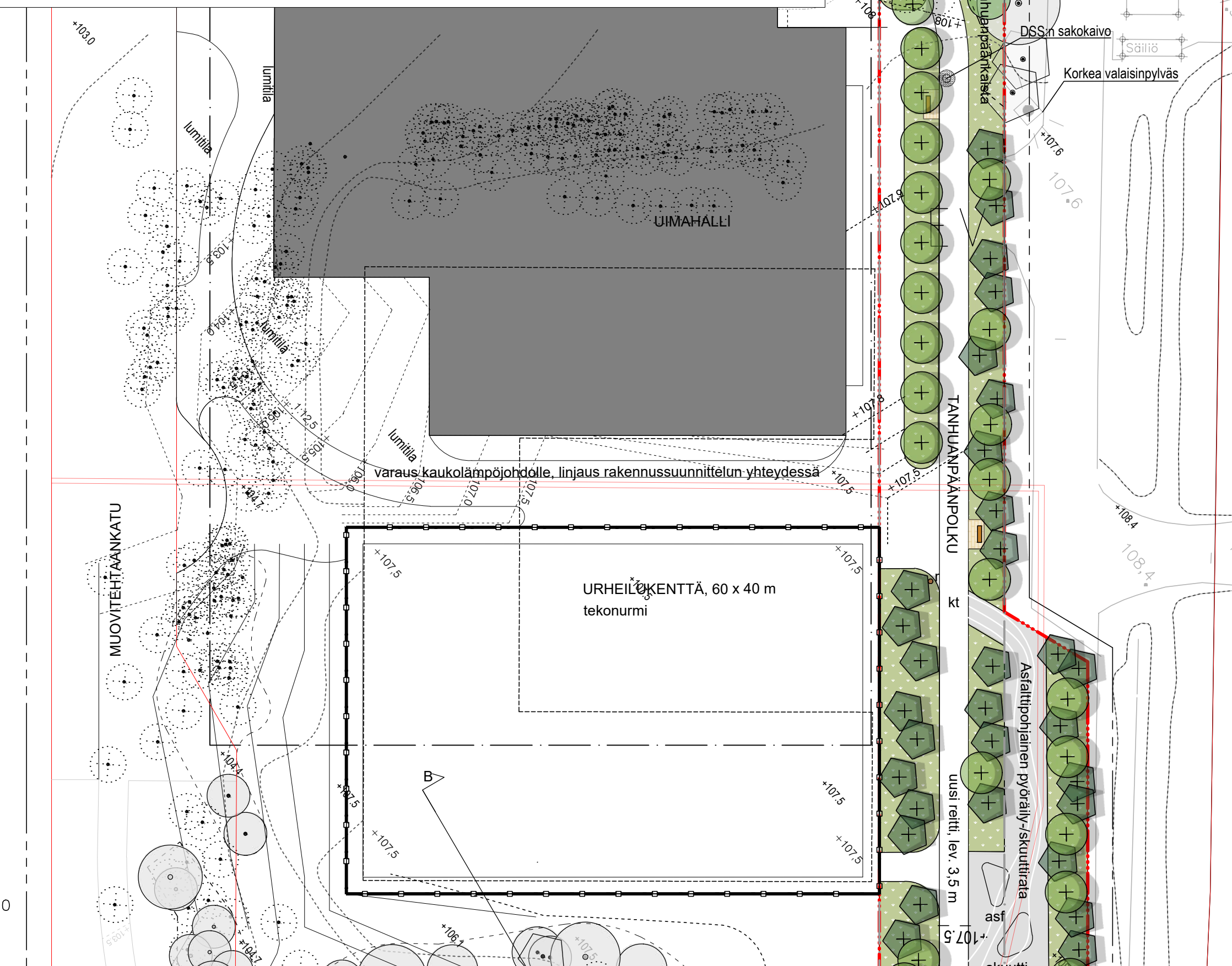
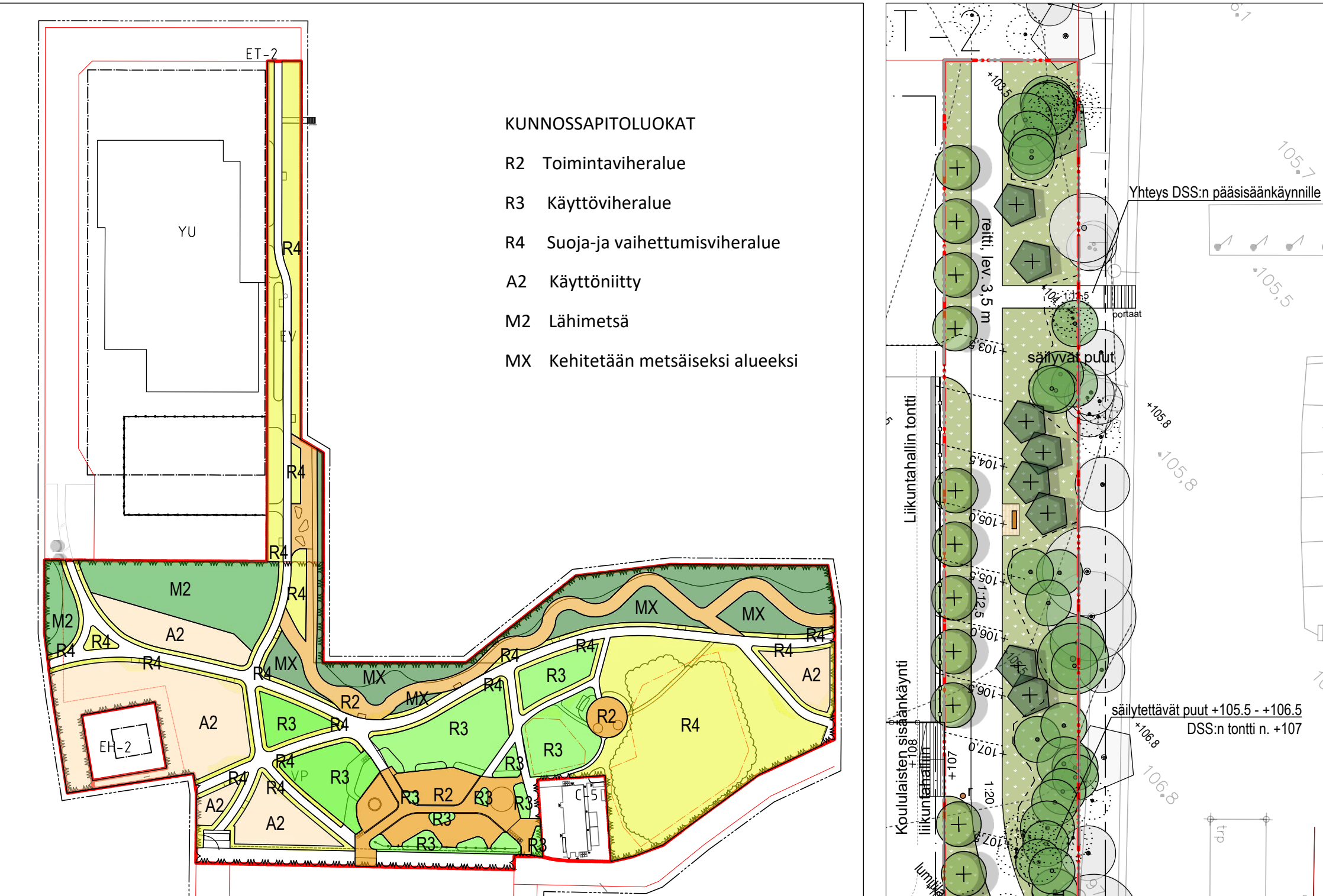


# HIEDANRANNAN KESKUSPUISTON KESKIOSAN YLEISSUUNNITELMALUONNOS



**TEHDASAJAN ELEMENTTEJÄ PUISTON JA LIIKUNTAKONTTORIN TONTIN MAALMERKEKSI**

**TEHDASTAISTORIA VÄLITYTTY PUISTON RAKENTEIKSI**

**LÄMPIMÄT SÄVYT MATERIAALEISSA JA KALUSTEISSA**

**MERKINNÄT**

- Keskuspuiston keskiosa, suunnittelun raja
- oleva korkeuskäyrä kantakartasta
- +111.92 oleva korkeuspiste mitauksesta
- uusi korkeuspiste / -käyrä
- säilytettävä lehti- / havupuu, säilyvä pohjakasvillisuus
- säilytettävän jalopuun mitattu latvus
- istutettava lehti- / havupuu
- istutettava kukkiva puu / hedelmäpuu
- Ruustholinmäki, säilytettävät jalopuut, vesakko karstataan leikkaamalla
- istutettavat pensaat
- istutettavat perennat
- istutettavat sipulikulikat
- niitty
- piknikurmi
- istutettavat korkeat pensaat ja metsätyyppiset ekologiseen yhteyteen
- ki kivetyk, esim. maastili
- ki kivetyksen, esim. maastili
- leikkipaikan turva-alueita, esim. turvahake
- leikkipaikan turva-alueita, esim. hiekkakotkurumi
- puistokäytävä
- asfaltti
- ki kivituhka
- seikkailurata
- istuinmuuri, maastili
- penkki
- maastili-pöytä + penkit
- grilli
- teemakyltti
- roska-astia, kiinnitetään valaisinympäristöön
- älyroska-astia
- pyörätelinepyöräpöydäkköjen ilm. tavara- ja pyöräpöytä
- leikkipaikan aita, h= 1200 mm, välissä esim. köynnöspergolaasia
- porttialue / pergola
- istutusten suojaa-aita
- säilytettävien sähköpyöräiden uusi sijainti (2 kpl)
- säilytettävien höyräyksen jalustan uusi sijainti
- säilytettävä, nyk. suuri kivi
- näkymälinjat Nottbeckin kappelille

**IDEAVIA SEIKKAILUREITITÄ**

**VÄLIELIETO**

1. Iso monilajinen leikki	1 kpl	8. Esteeton karasti	1 kpl
2. Kõõnala 25 m	1 kpl	9. Kõõnala	1 kpl
3. Tõõnala (sis. 1 kpl vaunukõõnala)	2 kpl	10. Pieni hõõnala	1 kpl
4. Rõõnala	1 kpl	11. Leikkijõõnala	1 kpl
5. Tõõnala	3 kpl	12. Jõõnala	2 kpl
6. Põõnala 500 mm, punainen	5 kpl	13. Põõnala	1 kpl
7. Põõnala 600 mm, punainen	3 kpl	14. Hõõnala	1 kpl

**Puiston leikit:**

1. Põõnala	1 kpl	17. Põõnala	1 kpl
2. Põõnala	1 kpl	18. Põõnala	1 kpl
3. Põõnala	1 kpl	19. Põõnala	1 kpl
4. Põõnala	1 kpl	20. Põõnala	1 kpl
5. Põõnala	1 kpl	21. Põõnala	1 kpl
6. Põõnala	1 kpl	22. Põõnala	1 kpl
7. Põõnala	1 kpl	23. Põõnala	1 kpl
8. Põõnala	1 kpl	24. Põõnala	1 kpl

**SUUNNITELMASELOSTUS**

Hiedanrannan Keskuspuisto on pitkäikäinen pohjois-eteläsuuntainen puistonauha, joka sijoittuu vanhan tehdasalueen ja uuden Hiedanrannan kaupunginosan länsireunaan. Puiston suojellut alueet ja rakenteet, kuten puiston pohjoisosassa sijaitseva ruustholin vanha kylätontti, tilirakenteinen Ligninitehtaan konttorirakennus, sekä puiston eteläosassa sijaitseva Nottbeckin kappeli ja hautausmaa, luovat kiinnostavat raamit puistolle. Tehdasajan suuri koulun höyräyksen jalusta (koko n. 5700x11400 x 3000 mm) siirretään puiston maamerkkiä.

Puiston maisema-arkkitehtuurilla ammentaa ilmeensä tehdasmiljöön tunnelmasta: puiston pinnossa ja rakenteissa käytetään maastiliä, tullen eri sävyissä, ja toiminnallisten alueiden värimaailma koostetaan luonnonläheisistä ja lämpimistä punertavista ja okran sävyistä. Vihreä monimuotoinen kasvillisuus tuo vaihtelua vuodenaikoihin ja valaistuksella luodaan puistoon viihtyisiä paikkoja myös pimeään aikaan.

Puiston sijoittuu koko Hiedanrantaa palveleva alueleikkipaikka. Teollisuushistorian teema ilmenee leikkipaikan materiaaleissa, leikkivälineissä ja varusteissa. Alueleikkipaikan vetonaukaksi tulee suuri monipuolinen teemaleikkiväline sekä erillinen vesileikkipaikka. Toiminnallisuudessa huomioidaan monen ikäiset leikkijät sekä esteettömät puustot ja esteettömän karustelun ja vesileikin muodossa. Alue aidaetaan pyörätien suuntaan, ja sisäänkäyntikohtia ja oleskelupaikkoja korostetaan pergolarakenteilla sekä maastilipinoilla ja -kalusteilla.

Muinaismuistolaueen kylkeen, vanhan purutun vesitalan kohdalla, tehdään oleskelualue ja ympäristökasvatusteemainen kokonaisuuspaikka esimerkiksi koulupuistolle. Paikalla sijoitetaan piknik-kalusteita, puistogrilliä sekä hedelmäpuuta ja sukkaleille mahdollista viljelyaluetta. Teemakyltti kertoo alueen historiasta. Puiston länsireunaan, metsiköksi kehitettävälle alueelle, tehdään seikkailureitti, jonka maastokumulla voi pyöräillä ja kivillä ja lahjoilla tasapainoilla. Seikkailureitti kannustaa liikunnalliseen elämäntapaan tarjoamalla seikkailullisen retin esimerkiksi kouluun ja liikuntahallin saapuille.

Keskuspuiston keskiosan pääreitit on esteetön, talvikunnossapidetty ja valaistu. Pääreitit yhdisty pohjoisessa Tehdaskartanonkatuun ja keskiosan pohjoisosaan. Nottbeckin kappelin kohdalla pääreitit haarautuu. Lounaisempi pääreitit haara johtaa liikuntahallille ja kaakkoon jatkaa pääreitintä osa liittyy puiston keskiosan puiston myöhemmin suunniteltaviin eteläisiin osiin. Puiston itäpuolelle rakentuu uusi koulu ja päiväkotipihoineen. Koulusta ja päiväkodista linjat sujuvat kulkuyhteydet puiston läpi liikuntahallille sekä alueleikkipaikalle. Puiston kaakkoisreunaan sivuaa pyörätien pääreitit koulutonttia myötäillen.

Vihreän kylän lämmän suuret jalopuut sekä Nottbeckin kappelin hautausmaan puusto erottuvat maisemassa ja näkyvät kauas. Muinaismuistolaueella tehdään hienovaraisesti maisemahoito- ja karsimalla vesakkoja ja tekemällä tarvittaessa täydennysistutuksia. Nottbeckin kappelin reunustavan puiston hoivossa huomioidaan kappelin näkyminen ympäristöön puiston maamerkinä.

Kaupunkiluonnon monimuotoisuutta ja Hiedanrannan ekologiatrategian tavoitteita tuetaan puiston runsaalla ja vaihtelevalla kasvillisuudella. Puiston länsireunaan perustettava puustoinen, monikerroksellinen ja luonnonmukaisempi kasvillisuusvyöhyke tulee muodostamaan tärkeän osan Keskuspuiston pohjois-eteläsuuntaista puustosta yhteyttä. Metsikköön varataan tilaa myös lahjoille ja painanteille, ja kasvillisuudessa suositaan kotimaista lajistoa. Metsikkö toimii myös suojavyöhykkeenä puiston ja sen lämpöpuolella sijaitsevan tehtaan välissä.

Puiston eteläosassa säilytetään Hiedanrannan niittyverkostoon kuuluvia avoimia niittyjä ja puuyhmiä. Liikuntahallin reunan muotoillaan talvileikkimäkiä hyödynnettävä mäki. Niittykasvillisuudessa hyödynnettään mahdollisuuksien mukaan Hiedanrannan rikastamisiin paikallisesti arvokkaan kulttuurilajiston siemeniä. Puiston itäreunassa suositetaan niittyhoitojen lisäksi vuodenaikojen vaihtelua ilmentävää kasvillisuutta: puustossa kukkiä kevästä loppukesään ja syksyllä puustossa on kaunita syysvärejä sekä hedelmäpuiden satoa korjattavaksi. Keskuspuiston kunnossapitoluokit laaditaan RAMS 2020 mukaisesti.