

LILA

KONSEPTISUUNNITELMA LIELAHDEN KARTANON UUDELLE KULTTUURIKESKUKSELLE



Tampereen kaupunki:

*Lielahden kartanosta halutaan kehittää **Hiedanrannan vierailu- ja kulttuurikeskus**. Keskus toimii alueen historian ja kehittämisvaiheiden esittelytilana vierailijoille, tarjoaa toimitiloja kulttuurin ja luovien alojen toimijoille sekä mahdollistaa yhteisöllistä ja omaehtoista kulttuuritoimintaa, erilaisia tapahtumia kuten esityksiä, näyttelyitä ja työpajoja sekä laadukkaita oheispalveluja laajalle yleisölle.*

Keskuksen kehittäminen tukee alueen kulttuuri-identiteetin ja brändin rakentamista sekä parantaa sen tunnettuutta ja palvelutarjontaa jo ennen tehtaan kulttuuritilojen valmistumista. Samalla se tarjoaa pilottialustan tulevien kulttuuritilojen operoinnille, kulttuuritoimijoiden keskinäiselle yhteistyölle, asukasyhteisön rakentamiselle ja kulttuurivetoisen kaupunkikehittämisen hankkeille. Keskuksen kehittäminen on ajankohtaista juuri, nyt, koska sen tarkoituksena on totuttaa lähialueen ja koko Tampereen asukkaita sekä matkailijoita saapumaan alueelle kulttuuritapahtumiin heti raitiolinjan valmistuessa keväällä 2025.

Kokonaisneliöt 1139 m², Kartanon yläkerrassa 10 työhuonetta + 2 kokoustilaa + 2 wc-tilaa. Alakerrassa 7 huonetta + 2 wc tilaa + 1 wc/suihkutila, aula + kahvilatila + galleriatila + terassi.

Sisällys

Esipuhe	1
Konseptin taustaa	2
Konseptin kiteytys.....	5
I KARTANON UUDISTETUN TOIMINNAN PERUSASIOITA	8
Toimijoiden haku ja yhdistyksen perustaminen	8
Kartanon toiminta asukaskäytössä ja vierailukeskuksena.....	9
Miten kartanon toiminta voidaan järjestää tuottavasti ja yhteisöä rakentavalla tavalla?	10
Suuntaa antavia ideoita tilanjakoa varten.....	11
Yleisiä huomioita kartanon tiloista	13
Näkymä kartanon toimintamahdollisuuksista	14
Kartanon tiloja ja toimintoja	15
II KONSEPTIN YDINIDEA JA INNOVAATIOT	16
1. Lila – yhteisösuunniteltu taiteilija- ja kulttuuriyhteisö	16
Yhteisösuunnittelusta	16
Lilan toiminnan tarkoituksia ja pääaiheita	17
Lilan rakenne.....	17
Yhteisöroolit.....	18
Reflektiivisyys toiminnan suhteen	18
Suuntaviivoja Lilan tapahtumille	18
2. Yhteisörahoitusmalli	21
Mitä jäsenyys sisältää ja mitä hyötyä siitä on?	21

Esimerkkejä taiteilija- ja kulttuuriyhteisön jäseneduista.....	22
3. Taiteellisen prosessin avoimuus ja taiteellisen kokemuksellisuuden uudenlainen saavutettavuus	23
Ajatusmaisemia ja filosofista pohdintaa	23
Mitä on taiteellinen kokeminen?	23
Konkreettisia keinoja taiteellisen kokemuksellisuuden tuottamiseen	24
Artflash exhibition / taidevälähdysnäyttely.....	25
4. Hubismi ja hubistinen yhteisöllisyys.....	27
Hubismi käytännössä.....	27
Miten hubi perustetaan ja millä alustalla se toimii?	30
III PROSESSIN JATKOSUUNNITTELUSTA JA FASILITOINNISTA	31
Yhteisön muodostamisen ja sen fasilitoinnin eri vaiheet	31
Lopuksi: Unelmointibileet.....	33

Esipuhe

Lielahden kartano on kulttuurihistoriallisesti arvokas ja inspiroiva rakennus ja on hienoa, että se asetetaan uutta luovaan, innovatiiviseen kulttuurikäyttöön. Juuri tällaisista paikoista laajasti merkityksellinen kulttuuri ja taiteen innovaatiot voivat lähteä leviämään muualle yhteiskuntaan.

Lielahden kartanon kulttuuri- ja vierailukeskuskäytössä on kyse väliaikaisesta järjestelystä. Kartanon peruskorjaus alkaa noin vuonna 2030. Remontin jälkeen käyttötarkoitusta arvioidaan uudelleen. Seuraavaksi viideksi vuodeksi kartanolla on tarkoitus käynnistää yhteisöllistä kulttuuritoimintaa ja luoda paikasta elinvoimainen vierailu- ja kulttuurikeskus. Jotta sen toteuttamiseksi saadaan varmistettua sitoutumishalukkaita toimijoita, konseptimme keskittää erityistä huomiota itsenäisen taiteilija- ja kulttuuriyhteisön perustamiseen ja fasilitoimiseen kartanolle.

Suunnitteluprosessin aikana on ollut tärkeää oivaltaa, ettei tällaista yhteisökeskeistä suunnitelmaa ole mielekästä tehdä kokonaan valmiiksi etukäteen, vaan sen tulisi osallistaa tulevat toimijat. Osallistamista ei ole ollut mahdollista toteuttaa vielä tämän alustavan konseptisuunnitelman puitteissa, mutta olemme pyrkineet konsultoimaan kulttuuritoimijoita mahdollisuuksiemme mukaan. Pyrimme välttämään valmiin ja suljetun konseptin tarjoamista ja ennemminkin tarjoamaan lähtökohdan inspiroivalle kehitystyölle, joka voi jatkua pitkälle tulevaisuuteen. Esittelemme myös askeleet, jonka avulla tulevia vuokralaisia ja mahdollisia muita toimijoita voidaan alkaa osallistaa konseptin kehittämiseen jo ennen kuin uudet vuokrasopimukset solmitaan.

Kiitos Tampereen kaupungille ja erityisesti projektipäällikkö Anna Vesénille, että saimme päästä osallisiksi tämän merkittävän paikan toiminnan suunnittelusta! Työskentely aiheen äärellä on ollut meille antoisaa, sillä yhdistyksemme on erikoistunut juuri tämän tyyllisen yhteisöllisyyden ja kulttuuritoiminnan suunnitteluun. Näemme kiinnostavia yhteistyömahdollisuuksia konseptin jatkokehittämisessä yhdessä kaupungin ja kulttuurikeskuksen uusien toimijoiden kanssa.

- Yhteisöarkkitehtuuri ry

Konseptin taustaa

Konsepti on tilauksen mukaisesti suunniteltu ottamaan huomioon Tampereen kaupungin innovatiiviset suunnitelmat Hiedanrannan kulttuuritoiminnan kehittämiseksi. Tavoitteena on kehittää myös kartanon vierailu- ja kulttuurikeskuksesta jotain kokeilevaa, uutta ja ainutlaatuista. Perusteet rohkealle kokeilevuudelle löytyvät mm. kartanon erityisasemasta koko Hiedanrannan tulevan kulttuuritoiminnan esimerkkinä: kaikki ideat, periaatteet ja käytännöt, jotka kartanolla voidaan todeta toimiviksi, saattavat olla hyödyllisiä tulevissa hankkeissa sekä Hiedanrannan alueella että muuallakin. Myös kartanon kulttuurikäytön mahdollinen väliaikaisuus vapauttaa uusien toimintamallien ennakkoluulottomaan kokeilemiseen. Suunnitelmassa on pyritty ottamaan huomioon kartanon erityiset puitteet ja sen kaunis ympäristö niiden arvoa vastaavalla tavalla.

Tämän konseptisuunnitelman ytimessä on sosiologista ymmärrystä ja näkökulmaa soveltava yhteisösuunnittelun idea. Yhteisösuunnittelu on Yhteisöarkkitehtuuri ry:n kehittämä käsite, joka perustuu ajatukselle siitä, että yhteisöllisyyttä voi suunnitella luovasti, rakenteellisesti ja systemaattisesti, eikä vain luoda sen toteutumisen mahdollisuuksia ja jäädä toivomaan parasta.

Konsepti perustuu kartanolle perustettavan taiteilija- ja kulttuuriyhteisön suunnitteluun, organisoimiseen ja fasilitoimiseen. Suunniteltu yhteisöllisyys merkitsee sitä, että yhteisön tarkoitus ja sen toiminta on osittain ennalta suunniteltua, yhteisön jäseniksi valitaan siihen soveltuvia henkilöitä ja että yhteisönmuodostusta tuetaan ja fasilitoidaan. Yhteisösuunnittelu lisää yhteisön tasa-arvoisuutta, demokraattisuutta ja koheesiota. Fasilitoinnin tarkoitus on auttaa yhteisölle suunniteltua tarkoitusta ja visiota konkretisoitumaan. Yhteisöarkkitehtuuri ry on erikoistunut sekä yhteisöjen suunnitteluun että luovien, yhteisöllisten fasilitointimenetelmien kehittämiseen.

On tärkeää hahmottaa etukäteen tehdyn yhteisösuunnittelun haasteellisuus. Sen kaltaiset luovat toimijat, joita kartanon rohkeita kokeiluja toteuttava kulttuuritoiminta tarvitsee, kaipaavat vapautta luoda toiminnastaan omansa näköistä ja päästä myös suunnittelemaan kokonaiskuvaa. Sen mahdollistamiseksi **olemme luoneet konseptisuunnitelmasta ennemminkin osallistavan prosessin kuin valmiin objektin.** Prosessimaisuudella ja osallistamisen fokuksella pyrimme tasapainottamaan virallisuuden ja epävirallisuuden ja aktivoimaan tekijäyhteisön yhteisösuunnitteluun kaupungin ja konseptin kanssa.



Taiteen ja kulttuurin nykytilasta

Taiteen tekijöiden ja ”tavallisen ihmisen” välillä vallitsee yhteiskunnassamme usein kuilu. Ihmiset saattavat kokea taiteen etäiseksi asiaksi, ja taiteilijat kaivata suurempaa yleisöä työnsä. Pyrimme konseptissa luomaan edellytyksiä siihen, että kartanolla toimivien taiteilijoiden sekä muiden kulttuuritoimijoiden ja kaupunkilaisten välille syntyy vuorovaikutusta ja yhteyttä. Visiossamme sitä voi alkaa tapahtua avaamalla taiteilijoiden työskentelyprosessia ja sisällyttämällä kaikki kartanon toiminnasta kiinnostuneet ihmiset taiteilija- ja kulttuuriyhteisön jäseniksi.

Kulttuurin rahoitus on heikentynyt viime aikoina Suomessa, ja vaikuttaa heikentyvän tulevina vuosina merkittävästi. Joukkorahoitus on yksi ratkaisuvaihtoehto tilanteeseen – se on monessa kontekstissa todettu toimivaksi tavaksi mahdollistaa hankkeita. Konsepti esittelee uudenlaisen sovelluksen joukkorahoituksesta, jota nimitämme yhteisörahoitukseksi. Sen tarkoituksena ei ole vain kerätä rahaa ihmisiltä, vaan aidosti osallistaa suuri määrä ihmisiä yhteisön rakentamiseen ja ylläpitämiseen. Se on myös keino luoda yhteyttä kulttuurin tekijöiden ja kokijoiden välille. Yhteisörahoituksen toimivuuden testaaminen voidaan nähdä yhteiskunnallisestikin kiinnostavana ja hyödyllisenä kokeiluna.

Kartanon, kulttuurikeskuksen ja sinne koolle kutsuttuvan yhteisön nimistä ja määritteistä

Kartanon kulttuuritoiminnan profiloinnin kannalta on olennaista, että paikalla on vetävä ja helposti lähestyttävä brändi sekä lempinimi. Viralliset lähtökohdat nimelle ovat Lielahden kartano ja Hiedanranta. Näistä lähtökohdista kehitimme lempinimiehdotukset *Liekkis* ja *Hiekkis*. Molemmat ovat leikkimielisiä ja lastenkin käyttöön sopivia. Liekkis herättää mielikuvia elävästä ja hehkuvan elinvoimaisesta paikasta. Se vetoaa inspiroituneisuuden ja dynaamisuuden miellelyhtymillä. Hiekkis taas on maanläheinen ja leikinomainen. Sen voi ajatella viittaavan kartanoon ja sen ympäristöön luovien kokeilujen, tasavertaisten kohtaamisten ja yhteisen leikin mahdollisuuksia tarjoavana hiekkalaatikkona.

Erikseen olemme pohtineet, millä määritteellä kartanon kulttuurikeskusta ja toisaalta siellä toimivaa tekijöiden joukkoa olisi hyvä kutsua. Vaihtoehtoiksi muodostui taide- ja kulttuuriyhteisö sekä taiteilija- ja kulttuuriyhteisö, joista päädyimme jälkimmäiseen konkreettisemmän oloisena. Käytämme kartanon kulttuurikeskuksesta sekä sen taiteilija- ja kulttuuriyhteisöstä tässä konseptissa työnimeä Lila. Harkitsimme siihen monia vaihtoehtoja, mutta Lila tuntui parhaimmalta Liellahti-liitoksen ja taiteelliseen toimintaan soveltuvan värisävymerkityksen kautta sekä leikkisyytensä vuoksi. Tulevan yhteisön ja kulttuurikeskuksen jäsenten on luontevaa itse tehdä päätös nimestään – Lila on vain ehdotus siihen. Yhteisölle jää harkittavaksi myös kysymys siitä, kutsutaanko kulttuurikeskusta ja yhteisöä samalla nimellä vai annetaanko niille eri nimet.

Konseptin ydinaiheet

1. yhteisösuunniteltu
taiteilija- ja kulttuuriyhteisö
Lila

2.
kuukausisijoittamiseen
perustuva
yhteisörahoitusmalli

3. taiteellisen prosessin
avoimuus ja
taiteellinen
kokijuus

4. hubismi /
hubistinen
yhteisöllisyys

5. taiteen
ja kulttuurin
tutkimuskeskus

Konseptin kiteytys

1. Konseptin ydinideana on perustaa Lielahden kartanolle kulttuurikeskus ja yhteisösuunniteltu taiteilija- ja kulttuuriyhteisö Lila, joka tuottaa uudella tavalla osallistavaa ja tavoitettavaa taidetta ja kulttuuria. Kartanon vuokralaiset ja muut tulevat toimijat suunnittelevat yhteisön periaatteet, roolit ja toimintatavat yhdessä kaupungin kulttuurikoordinaattorin sekä mahdollisen fasilitoivan tahon kanssa. Toimintaa hallinnoimaan perustetaan yhdistys.
2. Kulttuurikeskus ja yhdistys avaavat kenelle tahansa mahdollisuuden tulla osaksi kartanolle perustettua taiteilija- ja kulttuuriyhteisöä. Tämä toteutetaan kuukausijäsenyyteen perustuvan yhteisörahoituksen avulla sekä tuottamalla avoimia taideprosesseja ja kulttuuritapahtumia. Kuukausijäsenet tulevat aidosti osaksi kulttuuriyhteisöä, saavat reaalisia osallistumisen mahdollisuuksia ja arvokkaita etuja, sekä oikeuden käyttää äänioikeuttaan Lilan asioita koskevissa suoran demokratian toiminnoissa.
3. Taiteellista prosessia ja sen tavoitettavuutta kokijoille avataan Lilassa radikaalilla tavalla. Liittymällä kokijuskehälle kuukausijäsenet voivat osallistua ja vaikuttaa taideteosten valmistumisprosessiin, tavata taiteilijoita henkilökohtaisesti ja osallistua uuden kulttuurikeskuksen inspiraatioiltoihin ja verkostoiviin kulttuuritapahtumiin. Taiteilijat saavat mahdollisuuden inspiroitua läheisestä yhteydestä kokijoihin. Lilan järjestämä näyttelytoiminta toteutetaan uudella tavalla artflash-periaatteella, jossa teosten ympärille luodaan yhteisöllinen kokijusprosessi, jossa taiteilija on itse läsnä.
4. Hubismi on konseptia varten kehitetty, puolihumoristinen yhteisösuunnittelun taiteenlaji. Hubismi viittaa ”hubeihin”, jotka ovat pieniä ihmisryhmiä tai yhteisökuuplia, jotka tuottavat tai puuhaavat jotakin. Hubismi on kubismiin rinnastuen moninäkökulmaisuuksia ja moniäänisyyttä. Se rinnastuu myös hupiin ja hauskanpitoon. Lilassa on pysyviä hubeja, kuten tuotanto-, bile-, tutkimus- ja taidehubi, mutta niiden lisäksi kulttuuriyhteisön jäsenet voivat spontaanisti perustaa hubeja, vieraila toisten hubeissa ja osallistua hubi-iltoihin.
5. Toiminta taiteen ja kulttuurin tutkimuskeskuksena on yksi Lilan ydintoiminnoista. Kartanon vierailu- ja kulttuurikeskuksen väliaikaisuus tekee siitä luontevan paikan kokeilla ja tutkia uudella tavalla taide- ja tapahtumakonsepteja. Kulttuurikeskuksen perustajajäseniksi on hyvä löytää sellaisia taiteen ja kulttuurin tekijöitä, jotka ovat kiinnostuneita kokeilemaan radikaalillakin tavalla uusia lähtökohtia. Uudet innovaatiot ja rohkeat avaukset ovat myös keino, jolla kartanosta voi tulla kansainvälisestikin vetovoimainen paikka.

Lilan rakenne

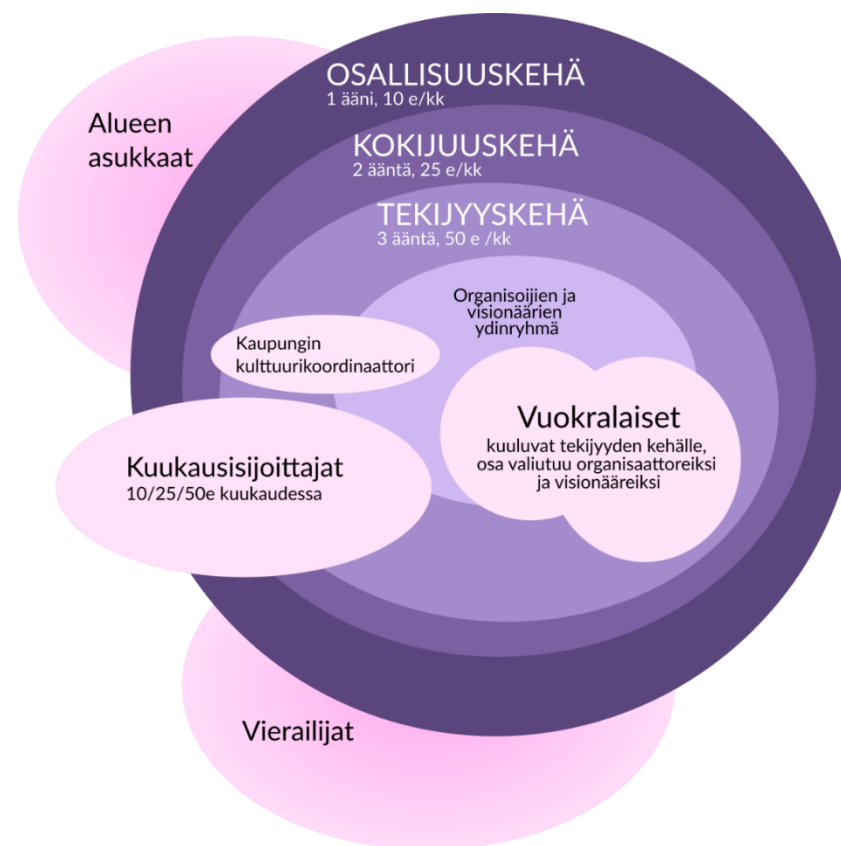
Lilan kokonaisuus hahmotetaan kolmen yhteisöllisen kehän mallilla. Siihen kuuluu osallisuuskehä, kokijuukskehä ja tekijyykskehä, joiden keskiössä on organisoiva ja visionäärinen ydinryhmä, jonka muodostavat erikseen valitut organisaattorit ja visionäärit, kaupungin kulttuurikoordinaattori sekä yhdistyksen hallitus.

Kullakin kehällä on oma funktio ja osallisuusaste. Kuukausijäsenyyksillä voi liittyä eri kehille ja myös päästä seuraamaan ja vaikuttamaan ydinryhmässä tai erilaisissa hubeissa. Pysyvät hubit on jaoteltu kolmeen vyöhykkeeseen, jotka mahdollistavat laajempaa osallisuutta, mutta samalla suojaavat ydintoimintaa.

Kulttuurikeskuksen vuokralaiset ja muut toimijat ovat automaattisesti tekijyykskehällä. Kuka tahansa voi maksaa kuukausijäsenyydestään ja liittyä sijoitusta vastaavalle kehälle, jolloin tulee osalliseksi sille asetetuista eduista ja mahdollisuuksista. Kaikki yhteisön jäsenet ovat tasa-arvoisia ja tasavertaisia. Kuukausisijoitukset määrittävät ainoastaan osallistumisen astetta, eivät ihmisen arvoa yhteisössä. Vähävaraisille, jotka kokevat kuukausisijoittamisen kynnykseksi, on syytä järjestää muita keinoja osallistua eri kehille ja nauttia muista kulttuuriyhteisön tarjoamista palveluista ja eduista.

Asukas- ja vierailukeskustoiminta

Kartanon kulttuurikeskuksen on tarkoitus toimia myös paikallisten asukkaiden kohtaamisen ja elämisen paikkana. Tätä varten on varattu erityisiä asukastiloja, joiden käyttö ei edellytä jäsenyyttä. Niissä esim. lapset, nuoret ja vanhemmat voivat toimia ja verkostoitua vapaasti. Lisäksi uusi kulttuurikeskus toteutuu monimuotoisena ja kansainvälisenä vierailukeskuksena, joka tarjoaa vierailijoilleen paitsi informaatiota alueesta, myös taide- ja kulttuurielämyksiä sekä muita inspiroivan elämän kipinöitä!



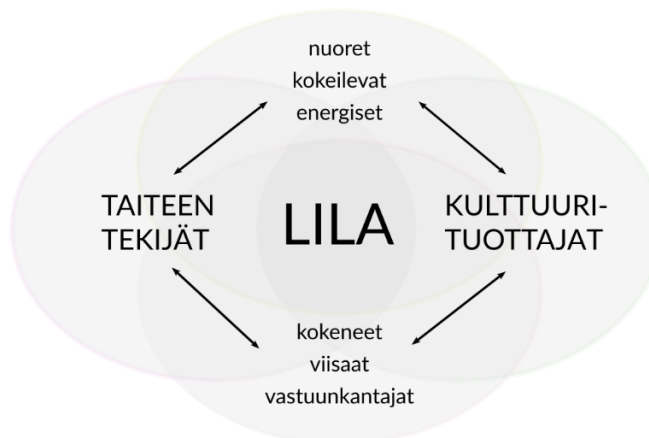
Konseptin toteuttamiseksi ehdotetut konkreettiset askeleet:

1. Käynnistetään tiedotus, brändäys ja markkinointi vuokralaisten hakuprosessia varten.
2. Toteutetaan taide- ja kulttuurikentälle suunnattu kysely, jonka avulla osallistetaan ihmisiä ja kartoitetaan heidän tarpeitaan ja toiveitaan kulttuurikeskuksen suhteen.
3. Organisoidaan unelmointibileet-nimisiä suunnittelutilaisuuksia kartanolla, joiden tarkoituksena on kutsua koolle kulttuurikeskuksesta ja siellä toimivasta yhteisöstä kiinnostuneita ihmisiä.
4. Haastatellaan ja valitaan vuokralaiset ja muut toimijat kartanolle.
5. Tulevat vuokralaiset ja muut aktiiviseen astuvat toimijat sekä kaupungin kulttuurikoordinaattori perustavat yhdistyksen toteuttamaan kartanon kulttuurikeskuksen konseptia käytännössä.
6. Yhdistys ryhtyy organisoimaan taiteilija- ja kulttuuriyhteisöä ja valitsee sille nimen ja määritteet.
7. Yhdistys koordinoi ja ryhtyy hallinnoimaan kulttuurikeskukselle varattujen tilojen vuokrausta sekä hakemaan rahoituksia ja toiminta-avustusta toiminnalleen.
8. Yhdistys hakee vuokraajia työpisteisiin ja käynnistää yhteisörahoitustoiminnan.
9. Asukas-, vierailu ja kulttuuritoiminta käynnistetään kartanolla ja pidetään kulttuurikeskuksen avajaiset.

I KARTANON UUDISTETUN TOIMINNAN PERUSASIOITA

Toimijoiden haku ja yhdistyksen perustaminen

Työtilojen vuokraajiksi ja aktiivisiksi toimijoiksi ehdotetaan haettaviksi erityisesti taiteen tekijöitä ja kulttuurituottajia. Molemmista lähtökohdista tulevia henkilöitä olisi hyvä valita sopivassa tasapainossa, jotta heidän välille voi muodostua molempia hyödyttävä, symbioottinen vuorovaikutussuhde. Osa toimijoista voi olla yhdistyksiä tai yrityksiä, mutta pääpaino olisi hyvä olla henkilöissä, jotta toiminta pysyy dynaamisena. Ikäjakauma on myös hyvä ottaa huomioon – sekä energisyydestä että kokemuksesta voi olla hyötyä yhteisölle ja kartanon toiminnalle.



Ehdotamme, että kartanolle vuokralle otettavat toimijat perustavat mahdollisimman varhaisessa vaiheessa yhdistyksen hallinnoimaan yhteistä toimintaansa. Yhdistysrakenteella korostetaan yhteisöllisyyttä ja yhteisvastuullisuutta sekä kartanosta että siellä toteutettavasta kulttuuritoiminnasta. Yhdistyksen kautta toimijoiden on helpompi järjestää tapahtumia, hakea rahoituksia ja tehdä yhteistyösopimuksia. Yhteistyön ja vuoropuhelun sujuvoittamiseksi kaupungin kanssa yhdistyksen hallitukseen on hyvä sisällyttää kartanolla toimiva kaupungin koordinaattori. Suosittelemme, että toimijoiden perustama yhdistys operoi kartanoa eli hoitaa yksittäisten toimijoiden vuokrasuhteet sisäisesti. Yhdistys voi hakea kaupungilta toiminta-avustusta.

Sekä yhdistys että laajempi taiteilija- ja kulttuuriyhteisö kannattaa nähdäksemme artikuloida ainakin osittain kartanosta riippumattomaksi, sillä kartanon käyttötarkoitus saattaa muuttua tulevaisuudessa. Siinä tilanteessa sekä yhdistys että laajempi taiteilija- ja kulttuuriyhteisö voi jatkaa toimimistaan uudessa sijainnissa.

Kartanon toiminta asukaskäytössä ja vierailukeskuksena

Kartanon on tarkoitus toimia paitsi kulttuurikeskuksena, myös Hiedanrannan alueen esittely- ja vierailukeskuksena. Kartanolta odotetaan siis valmiutta ottaa vastaan sekä kotimaisia että kansainvälisiä vieraita ja esitellä heille Hiedanrantaa asuinalueena ja tulevana kulttuurikeskittymänä. Konseptissa nämä funktiot on pyritty ottamaan huomioon suunnittelemalla kartanosta kaikille avoin ja käytettävissä oleva inspiraation ja kohtaamisen paikka. Olennaisia kohderyhmiä ovat lapset, nuoret ja vanhemmat erityisine tarpeineen.

Tampereen kaupungin Hiedanrannan kehitysohjelman esittelypiste tulee esille kartanolle. Ehdotamme, että se toteutetaan kartanon estetiikkaan soveltuvana infotauluna, joka asetetaan käytävälle. Alueen toiminnasta ja tulevaisuusnäkymistä pyritään muutenkin tarjoamaan informaatiota erilaisissa kiinnostavissa muodoissa. Hiedanrannan Kehitys Oy vuokraa kartanolta muutaman huoneen asukastiloiksi. Kartano on suojeltu kohde, eikä sinne voi helposti rakentaa uutta. Tiloista ei siten saa täysin esteettömiä. Asukastilat on siksi syytä sijoittaa alakertaan. Viihtyisyys ja mukautettavuus auttavat niiden monimuotoista käyttöä erilaisissa tilaisuuksissa.

Myös kahvilassa voidaan toteuttaa yhteisöllisyyden ja elämyksellisyyden tematiikkaa esimerkiksi ”open table” -konseptilla. Tämä toteutuu siten, että valikoiduissa pöydissä on merkki ja ohjeistus siihen, että kyseiseen pöytään istuva asettuu alttiiksi kohtaamaan ihmisiä, eli pöytään on erityinen ”lupa” istua toisen seuraan. Sama idea toimii ulkotapahtumissa ”open viltti” -käytännöllä.

Inspiraatiokirjasto ja taidepuutarha

Aulan viereinen huone (pohjakuvassa huone nro 7) soveltuu tilaksi, jossa vieraat pääsevät osallisiksi taiteilija- ja kulttuuriyhteisön tunnelmasta ja tekemisestä. Inspiraatiokirjaston sisustukseksi olemme suunnitelleet puutarhamaisia elementtejä ja sinne olisi luontevaa asettaa taiteilijoiden töitä esille. Inspiraatiokirjastoon voi kuka tahansa tuoda kirjan tai muun julkaisun, josta kokee saaneensa inspiraatiota. Kirjan väliin jätetyllä viestillä ja yhteystiedoilla seuraava kirjan lukija saa mahdollisuuden ottaa yhteyttä uuteen ihmiseen ja jakaa kokemuksia kirjan lukemisesta.

Lasten leikkiä ja vanhempien työskentelyä

Lastenkulttuuri sekä vanhempien ja lasten yhteisöllinen elämä on hyvä olla merkittävä osa kartanon perustoimintaa – se tuo elämää ja yhteisöllisyyttä kartanolle. Joku huoneista varataan erityisesti lapsille ja heidän vanhemmilleen leikkiä ja työskentelyä varten. Tilaan tuodaan lasten ja nuorten kirjoja, taidetarvikkeita, soittimia ja musiikkia. Huoneessa on aina rakenteilla jotain, esimerkiksi tyynypalikoista tai puuleluista. Tiettyinä kellonaikoina tilassa voi olla työntekijä tai vapaaehtoinen, joka on paikalla lapsia varten hiukan kirjastonhoitajan lailla. Tilan aikuinen

ei ole siis varsinaisesti hoitamassa lapsia, vaan enemmän juttelemassa ja kohtaamassa mutta myös hoitamassa muita asioita, jolloin lapset saavat olla omassa rauhassaan. Hän voi ehdottaa tekemistä ja aloittaa projekteja lasten kanssa. Tilassa on vaihtuvia installaatioita, joita tehdään osittain lasten kanssa. Lapset saavat ehdottaa teemoja, joita läsnä oleva aikuinen voi lähteä toteuttamaan yhdessä lasten kanssa. Myös lasten vanhemmat voivat viipyä lasten kanssa tilassa esimerkiksi työpäivän jälkeen tai tulla käymään siellä iltasella yhdessä lasten kanssa. Tärkeä asukaspalvelu olisi mahdollistaa vanhemmille mahdollisuus työntekoon esimerkiksi läppärytyöpisteellä samalla kun lapset leikkivät.

Lauantaisin kartanolle osoitettuun asukastilaan voi järjestää kiertävän lastenvahtivuoron, jolloin muut vanhemmat pääsevät tekemään töitä kartanon työpisteillä. Parhaimmassa tapauksessa tilasta syntyy perheiden yhteisöllinen olohuone, jossa sekä lapset että heidän vanhempansa voivat tavata ja viettää aikaa, sekä tehdä omia töitään tai keskittyä esimerkiksi lukemiseen, kirjoittamiseen tai muuhun luovaan työhön. Tavoitteena on synnyttää elävää kulttuuria lapsiperheille, mikä tuottaa perheille osallisuuden kokemusta ja synnyttää lapsiperheiden välistä yhteisöllisyyttä.

Miten kartanon toiminta voidaan järjestää tuottavasti ja yhteisöä rakentavalla tavalla?

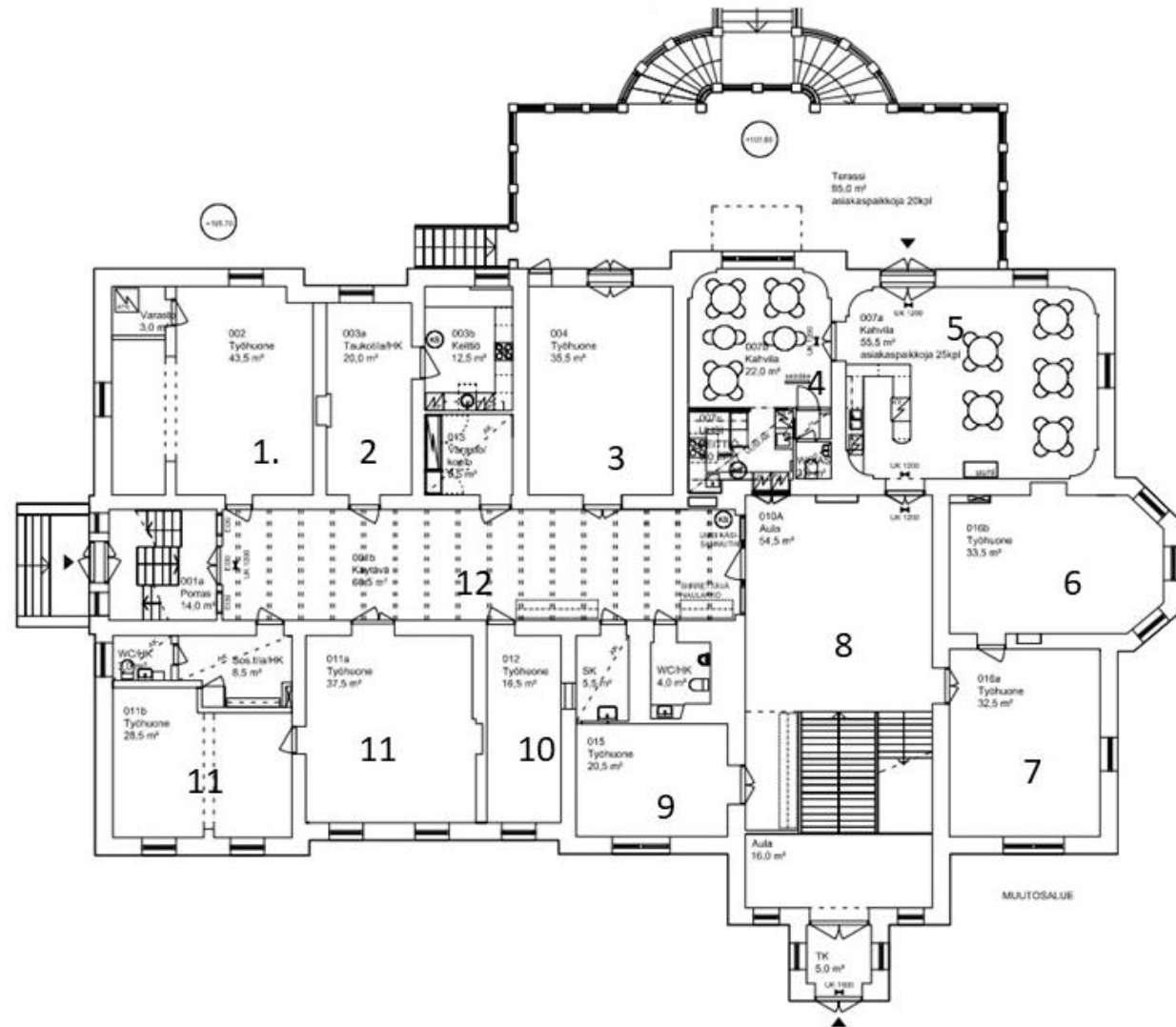
Kartanon nykyiset, kaupungin ulkoiset vuokratulot ovat olleet n. 52 000e vuodessa eli 4 400e kuukaudessa. Konseptin mukaisessa käyttötarkoituksessa vastataan vähintään tähän. Monet konseptissa esitetyt ideat on suunniteltu varmistamaan yhdistyksen taloudellinen vakaus. Esimerkiksi osa huoneista voidaan jakaa useamman tekijän kesken, jolloin tekijöiden yhteisö saadaan kasvatettua ja kustakin jaetusta huoneesta voidaan saada enemmän vuokratuloja kuin vain yhdelle tekijälle vuokrattaessa. Ehdotamme myös, että ainakin yksi huone otetaan käyttöön coworking-tilaksi, eli sinne järjestetään liikkuvan läppärytyön työpiste 12–16 henkilölle. Tämä voi laskelmiemme mukaan helposti tuplata huoneen käytöstä tulevan vuokratuoton.

Kartanolla toteutetaan erilaisia tapahtumia, työpajoja ja juhlia, jotka tuottavat tuloja toimintaa järjestävälle yhdistykselle. Kartanon kahvilassa tai läheisessä tehdaskiinteisössä sijaitsevassa Katutaso-myyvälässä voidaan myydä yhdistyksen tekemiä tuotteita. Yhdistys voi halutessaan vuokrata tiloja eteenpäin, ja siten saada lisätuloja. Pop-up -toiminta sopii konseptin henkeen hyvin ja tuottaa taloudellisia mahdollisuuksia sekä siirtymävaiheessa (talvella 24–25) että myöhemminkin. Merkittävimpänä yhteisöllisyyttä rakentavana varainkeruutoimintana pidämme tässä konseptisuunnitelmassa esiteltyä yhteisörahoitusmallia (ks. [Yhteisörahoitusmalli](#)). Malli perustuu siihen, että kuka tahansa voi kuukausimaksulla osallistua ja sijoittaa kartanolla toimivan kulttuurikeskuksen toimintaan. Kartanon kulttuurikeskustoimintaa varten on mielekästä hakea erilaisia rahoituksia sekä kartanon kulttuuritoimintaa tuottavan yhdistyksen että Tampereen kaupungin toimesta.

Suuntaa antavia ideoita tilanjakoa varten

ALAKERTA:

1. Asukastila
2. Taukokeittiö/esiintyjien takahuone
3. Jaettu työhuone
- 4,5,6. Kahvila
7. Inspiraatiokirjasto
8. Aula: yhteisötaideteos
9. Kulttuurikoordinaattorin työhuone
10. Henkilökohtainen työtila
- 11,11. Asukastila
12. Käytävä: ”Keskenkärsäisen taiteen näyttely”



YLÄKERTA:

13. Lämpärityöpisteitä: 16 paikkaa
 14,14. Henkilökohtainen työtila
 15. Jaettu työtila
 16. Yhdistyksen toimisto / taiteilija- ja kulttuuriyhteisön tukikohta
 17. Tapahtuma-/työpajatila
 18. Tapahtuma-/työpajatila
 19. Vuokralla: Yliopisto
 20. Aula lounge
 21. Jaettu työhuone
 22. Jaettu työhuone
 23 + sivuhuoneet. Vuokralla: Valokuvausseura
 24. Käytävä: taidenäyttely



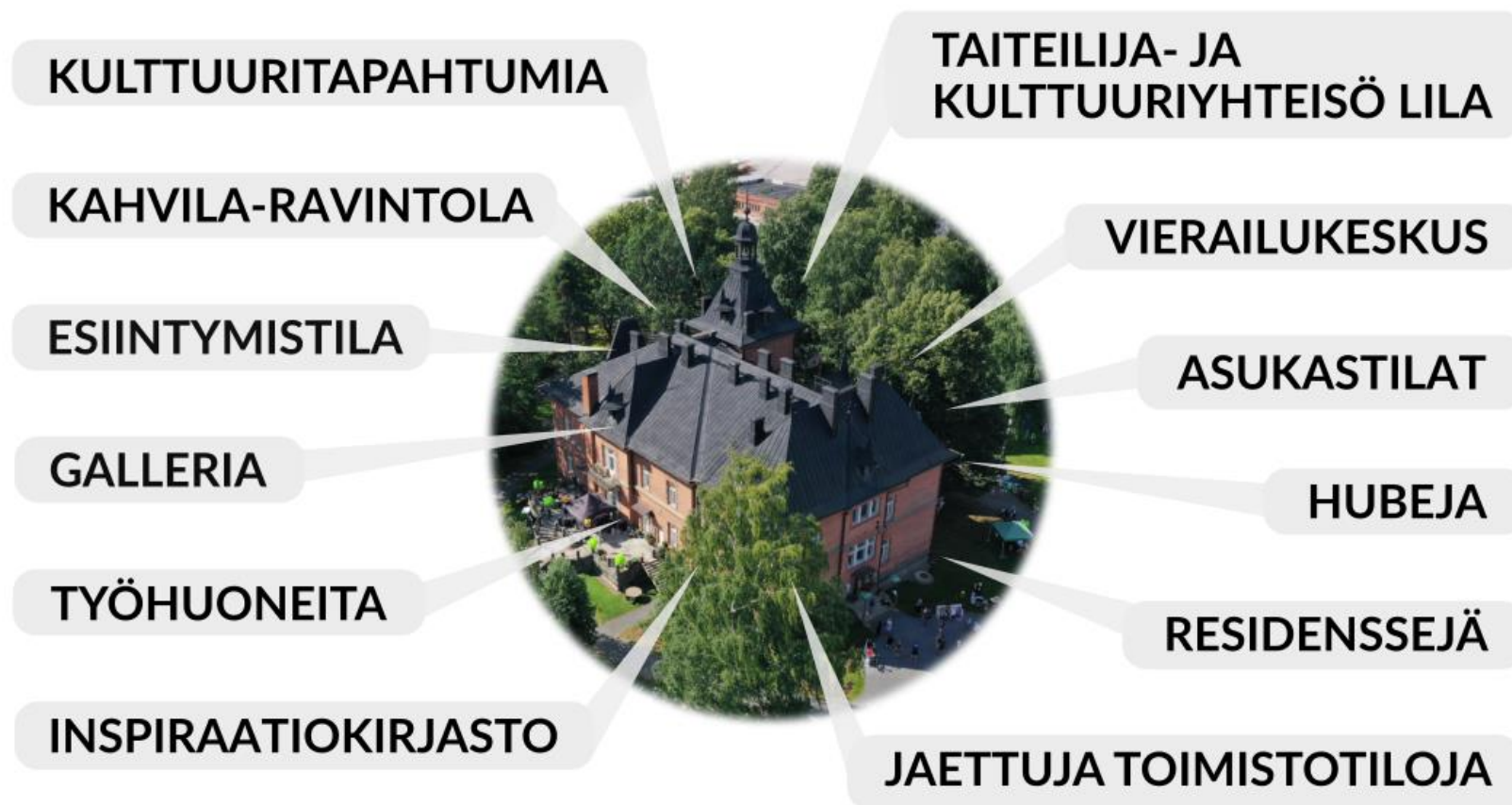
Yleisiä huomioita kartanon tiloista

- Tilojen jakaminen on tärkeä prosessi, johon sisältyy monia huomioitavia asioita. Esimerkiksi äänisuunnittelu täytyy ottaa huomioon toiminnassa jo tiloja jaettaessa. Mahdollisia äänieristyskiä on syytä harkita. Myös valosuunnittelulla voidaan muokata tiloja merkittävästi. Virastomaisten loisteputkivalojen vaihtamista suositellaan vaihdettavaksi tunnelmallisempiin ja muunneltavampiin ratkaisuihin. Valojen himmennystekniikka on hyödyllinen sijoitus.
- Spontaanille toiminnalle ja paikan energisyydelle on tärkeää, että moni tiloista pysyy mahdollisimman tyhjillään. Silloin niitä voidaan käyttää joustavasti erilaisiin tarkoituksiin. Tämän vuoksi perusteellinen tyhjennys ja siivous ennen toiminnan käynnistymistä on paikallaan. Kartanon esineistön ja vuokralaisten tarvikkeiden varastointiin on syytä kiinnittää huomiota, jotta irralliset tavarat eivät valtaa liikaa tilaa.
- Kartanon käytävillä on valmiina ripustuskiskot, jotka mahdollistavat taiteilijoiden töiden esillepanon galleriatilojen lisäksi. Käytävillä voidaan toteuttaa esimerkiksi *keskeneräisten teosten* näyttelyjä.
- Sisääntuloaula on merkittävä tila koko kulttuurikeskuksen tunnelman kannalta. Vierailijat luovat ensivaikutelman paikasta ja sen toiminnasta sen perusteella. Sen vuoksi aula kannattaa tunnelmallistaa musiikin, valaistuksen ja muiden taiteellisten ja sisustuksellisten elementtien avulla. Aulassa voisi olla jatkuvassa työstössä yhteisötaideteos, joka valmistuu vuoden välein. Kukin talon toimija ja vieras voi osallistua sen tekemiseen halutessaan.

Näkymä kartanon toimintamahdollisuuksista



Kartanon tiloja ja toimintoja



II KONSEPTIN YDINIDEA JA INNOVAATIOT

1. Lila – yhteisösuunniteltu taiteilija- ja kulttuuriyhteisö

Yhteisösuunnittelusta

Yhteisösuunnittelun avulla luodaan ja kehitetään yhteisöjä. Yhteisösuunnittelun kohteita voivat olla yhteisön tarkoitus ja moninaiset käytännöt, periaatteet, säännöt ja roolitukset sekä rakenteelliset seikat, kuten käytävissä olevien tilojen käyttötarkoitukset ja toiminnan yleinen sisältö. Yhteisösuunnittelu tarjoaa työkaluja kaikkiin yhteisöllisiin tarpeisiin. Silloin kun asioita on suunniteltu, sovittu ja kirjattu ylös etukäteen, yhteisö ei ole riippuvainen ainoastaan joidenkin yksilöiden vapaaehtoisista ponnistuksista yhteisten asioiden eteenpäin viemiseksi.

Yhteisön suunnittelu ja sen fasilitoitu koolle kutsuminen edesauttavat merkittävästi sitä, mitä kartanolla voi tapahtua ja mahdollistua. Olemme laatineet suunnitelmia mm. siitä, millainen rakenne yhteisössä voisi toimia, millaisia sisältöjä yhteisön toimintaan suositellaan ja miten yhteisö saadaan muodostettua hyvin, lähtien yhteisön jäsenten hakuprosessin suunnittelusta. Tarkoitus on, että suunnitelmat toimivat lähtökohtana, ja tarkempaa jatkokehitystyötä lähdetään tekemään yhteistyössä tulevien toimijoiden kanssa. Tulevat vuokralaiset ja muu, laajempikin yhteisö ovat lopulta ne ihmiset, jotka tulevat määrittämään, mitä kartanolla oikeasti tapahtuu ja miten konseptia käytetään. Tässä esitetyt linjaukset ovat siten vain ehdotuksia – mutta ehdotuksia, jotka toivottavasti auttavat yhteisön rakentamisessa ja kulttuuritoiminnan toteuttamisessa.

Jos kartanolle yksinkertaisesti vain haettaisiin taiteilijoita ja kulttuuritoimijoita, ja keskityttäisiin sitten suoraan toiminnan kehittämiseen, jonkinasteista yhteisöllisyyttä voisi toimintaan osallistuvilla ajallaan syntyä. Yhteisön suunnitteluun ja aktiiviseen fasilitointiin keskittymällä voidaan sen sijaan varmistaa, että tutustuminen, yhteistyön harjoittaminen ja yhdessä viihtyminen lähtevät välittömästi, johdonmukaisesti ja ketään ohittamatta käyntiin. Silloin äänekkäät eivät jyrää hiljaisia tai nopeat nappaa halutuimpia tiloja/rooleja/asemia hitaammin toimivien edestä, vaan kokonaisuutta ohjataan toimimaan aidosti demokraattisena yksikkönä. Kartanon tapauksessa tämä on erityisen tärkeää, sillä siellä toimivan yhteisön tarkoitus on luoda yleishyödyllistä kulttuuritoimintaa kaupunkilaisten tarpeisiin.

On eri asia olla mukana jossain joukossa kuin aidosti tuntee kuuluvansa yhteisöön, jolla on yhteinen tarkoitus ja sovitut toimintamallit. Jo pelkkä yhteisöön kuulumisen tunne on ihmiselle merkittävä hyvinvoinnin, merkityksellisyyden ja ilon aihe. Siksi tahdomme kartanolle perustettavassa, suuriakin visioita tavoittelevassa kulttuuritoiminnassa antaa paljon huomiota yhteisöllisille perusasioille. Vahvasidoksinen yhteisö pystyy suuriin yhteisöponnistuksiin, mutta myös tuottamaan yhteisöllisyyden lukuisia hyötyjä jäsenilleen. Näihin sisältyy sekä käytännöllistä että henkistä tukea ja jakamista. On selvää, että yhteisöllisyyden sidokset löyhenevät mitä kauemmas yhteisöllisyyden kehällä mennään, mutta olemme pyrkineet suunnittelemaan prosessin niin, että kulttuurin tekijöiden ja kokijoiden välinen kuilu kapenee, ja uloimmallakin kehällä oleva voi kokea todella kuuluvansa yhteisöön. Suosittelemme, että tutustumisprosesseja ja fasilitointia toteutetaan kaikilla kehillä.

Lilan toiminnan tarkoituksia ja pääaiheita

- Lila organisoii ja järjestää laajalle kulttuuriyhteisölle ja kartanon vierailijoille yhteisöllistä, elämyksellistä ja ihmisiä toisiinsa tutustuttavaa kulttuuri- ja taidetoimintaa
- Lila toteuttaa rohkeasti kokeilevaa, tutkimuskeskusmaista taiteellista työskentelyä
- Lilan toiminnassa toteutetaan radikaalin avoimuuden ja suoran demokratian ideaaleja
- Kartanolla toimivat taiteilijat pyrkivät asettumaan ympäröivän yhteisön palvelukseen valitsemillaan tavoilla.

Lilan rakenne

Kartanolle koottava taiteilija- ja kulttuuriyhteisö on laaja kokonaisuus, johon kuuluvat paitsi yhdistyksen jäsenet (kartanon vuokralaiset ja kaupungin kulttuurikoordinaattori), myös muut sen kartanon toimintaan osallistuvat tekijät (kuten työpisteiden vuokraajat ja kahvilan pitäjä) sekä siihen kuukausijäsenenä mukaan osallistuvat kaupunkilaiset. Kuukausijäsenyyksistä kerrotaan tarkemmin seuraavassa luvussa: [Yhteisörahoitusmalli](#).

Suunnittelemamme yhteisörakenne on kolmikehäinen:

1. Osallisuuskehä
2. Kokijuskehä
3. Tekijyskehä

Yhteisön ytimessä on lisäksi organisointi- ja visiointiryhmä, joka koostuu 3–12 vastuutehtäviin valitusta tekijästä sekä kaupungin kulttuurikoordinaattorista. He ovat yhteisön luova keskus ja muodostavat myös yhdistyksen perustan.

Taiteilija- ja kulttuuriyhteisön rakennetta hahmotetaan myös hubien kautta. Siitä lisää luvussa [Hubismi ja hubistinen yhteisöllisyys](#).



Yhteisöroolit

Sovituilla rooleilla on merkittävä asema yhteisön toiminnassa. Kulttuurikeskus Lilan ydinryhmässä on erityisen tärkeä rooli *organisoijilla ja visionääreillä*. Organisoijan tai visionäärin rooli tuo vastuuta, mutta myös mahdollisuuksia itsensä toteuttamiseen. Organisoijat ja visionäärit saavat työstään vastineeksi alennusta vuokraansa tai saavat oman työpisteen/työtilan käyttöönsä veloitusetta. Jos Lilan kulttuuritoiminta alkaa tuottamaan hyvin, saattaa kulttuurikeskuksesta muodostua työpaikka yhteisön ydintehtävissä toimiville. Lisäksi toiminnalle haetaan hankerahoitusta ja muita rahoituksia, jotta kartanon kulttuurikeskus voi myös alkaa työllistää taiteilijoita ja kulttuurituottajia.

Yhteisön uudistumisen kannalta yhteisöroolien rotaatio on tärkeää. Se tarkoittaa, että roolit vaihtuvat sovituin väliajoin aktiivisten jäsenten kesken, joko automaattisella kierrolla tai äänestyksillä. Tällöin rooliinsa ei pääse helposti ”sammaloitumaan” ja tekijäyhteisön jäsenet oppivat hahmottamaan yhteisön toimintaa eri näkökulmista.

Reflektiivisyys toiminnan suhteen

Lilassa/kartanolla tutkitaan ja kokeillaan monia uudenlaisia toimintamalleja ja yhteisöllistäviä menetelmiä. Taiteen ja kulttuurin tutkimuskeskuksena Lilan on syytä järjestää toimijoiden kesken säännöllisiä reflektion, analyysin ja tutkimuksellisuuden prosesseja. Niiden avulla yhteisön toimintaa voidaan muuntaa ja suunnata uudelleen tarvittaessa ja toisaalta niillä saadaan tuotettua muille toimijoille ja kaupungille arvokasta tietoa erilaisten menetelmien ja mallien toiminnasta. Reflektiivisyyttä ja tutkimuksellisuutta voidaan toteuttaa erityisesti tutkimushubissa (ks. [Hubismi käytännössä](#)).

Suuntaviivoja Lilan tapahtumille

Ehdotamme, että kartanon tulevat toimijat lähtevät toteuttamaan rohkeaa, kokeilevaa ja tutkivaa kulttuuri- ja taidetoimintaa. Sen keskiössä on luontevasti jatkumolliset tapahtumakonseptit, jotka profiloivat kartanoa ja Lila-yhteisöä. Niiden suunnitteluun ja toteuttamiseen suosittelemme käyttämään reilusti aikaa, energiaa ja muita resursseja. Seuraavassa on muutama työryhmämme kehittämistä tapahtumakonsepteista, jotka on tarkoitettu inspiroimaan tulevia tekijöitä.

Artflash-/taidevälähdyslauantait

Lauantaisin kartanolla järjestetään artflash-tilaisuus, jossa on tarjolla teosten kokijuuksprosessi, taidetyöpajatoimintaa, verkostoitumista ja vapaamuotoista olemista. Artflash/taidevälähdys voi olla Lilan taiteilijoiden tai vierailevan taiteilijan toteuttama. Artflasheissa voi olla myös spontaaneja esityksiä, keikkoja ja työpajoja sekä muuta rentoa ohjelmaa. Ehdotamme, että pääsymaksu Artflasheihin on edullinen, esim. viisi euroa, josta osallisuuskehällä olevat jäsenet saavat vielä 50% alennuksen. Kokijuuks- ja tekijyykskehän jäsenet saavat osallistua tilaisuuksiin maksutta. Lisää Artflash-ideasta: [Artflash exhibition / taidevälähdysnäyttely](#).

Taideiltamat

Kuukausittain pidetään taiteellisen jakamisen ja kokemisen iltamat, joissa on taiteilijatapaamisia, puhetilaisuuksia, luentoja, keikkoja ja esityksiä. Iltamien yhteydessä järjestetään myös äänestyksiä erilaisista Lilan asioista. Äänestettävät asiat kuuluvat eri yhteisöllisyyden kehillä olevien vaikuttamisen piiriin, riippuen niiden luonteesta. Esimerkiksi kartanon toimijoiden toimintamalleista pääsevät äänestämään vain vuokralaiset, mutta esimerkiksi kulttuuritapahtumien sisältöön voisi päästä vaikuttamaan kaikilla yhteisöllisyyden kehillä olevat. Jäsenet saavat joko alennuksen tai ilmaisen sisäänpääsyn iltamiin.

Tutustumisen ja verkostoitumisen juhlia

Kartano on oivallinen paikka toteuttaa kulttuuri- ja taidekentän verkostoitumista sekä kulttuuriyhteisön sisäistä tutustumista ja yhteisöllistymistä edesauttavia juhlatilaisuuksia. Tilaisuuksiin voi olla pääsymaksu, josta jäsenet saavat erilaisia tuntevia alennuksia.

Näyttelytoiminta

Kartanolla toteutetaan näyttelytoimintaa, joko artflash-tyylisesti tai perinteisten näyttelyjen tapaan, esim. 4–6 kertaa vuodessa.

Seuraavassa kuviossa esittelemme yhden mahdollisen hahmotelman Lilan jatkumollisesta toiminnasta jaettuna vuosittaisiin, kuukausittaisiin ja viikottaisiin tapahtumiin. Osa kuvioon kirjatuiista tapahtumista on esitelty tässä konseptissa. Muut on kirjattu ylös inspiroidakseen tulevia tapahtumajärjestäjiä toiminnan suuntaamisessa ja jäsentämisessä.

HAHMOTELMA TAPAHTUMAKELLOISTA

VUOSI

ARTFLASH -VIIKOT

kerran vuodessa superviikot
(työpajoja,
kv-vieraita,
kiinnostavia taidesisältöjä.)

SYKSYN
LYHTYJUHLAT/
VENETSILAISET

KARTANON
PUISTOTANSSIAISET

NÄYTTELYTOIMINTA
4-6 / VUOSI

HIEDANRANNAN
PUUTARHAJUHLAT

HIEDANRANNAN JOULU

KUUKAUSI

HUBI-ILLAT

LASTEN KARTANO - PÄIVÄ

KAHVILAN
KULTTUURITAPAHTUMAT

TAIDEILTAMAT
(ÄÄNESTYSILTAMAT)

TAITEILIJATAPAAMISET

TAIDEPÄIVÄUNET

AAMUDISCO

VIIKKO

LILAN
AAMUKAHVIT

CO-WORKING PÄIVÄ

LASTEN OLOHUONE &
VANHEMPIEN
TYÖSKENTELY

ARTFLASH - LAUANTAIT

LAUANTAIN HUBISTELU

OSALLISTAVAT
TAIDETOKSET JA PELIT

ERILAISET HUBIT

2. Yhteisörahoitusmalli

Ehdotamme, että kartanolle perustettava taiteilija- ja kulttuuriyhteisö ottaa yhteisörahoituksen käyttöön. Sen tarkoitus on tarjota kenelle tahansa mahdollisuus liittyä yhteisön jäseniksi ja siten osallistaa heidät kartanon toimintaan. Esittelemässämme yhteisörahoituksen ideassa on kyse edullisesta kuukausimaksullisesta jäsenyydestä, joka on suunniteltu aikaansaamaan win-win-tilanne, eli tuottamaan hyötyä sekä kartanon toimijoille / Lilalle että mukaan liittyville henkilöille.

Kuukausijäsenet tulevat osallisiksi Lilan ja siihen kuuluvien toimijoiden taiteellisesta ja kulttuuria kehittävstä työskentelystä ja muusta toiminnasta. Yhteisörahoituksen tarkoitus on lisäksi toteuttaa demokratian ja läpinäkyvyyden ideaaleja avaamalla Lilan yleisistä asioista äänestäminen aktiivitoimijoiden lisäksi myös kuukausijäsenille. Tämä mahdollistaa reaalisen osallisuuden kartanon kulttuuritoiminnasta laajalle joukolle ihmisiä. Yhteisörahoitus tarjoaa myös yleisölle (kokijoille) mahdollisuuden uudenlaiseen vuorovaikutukseen taiteilijoiden (tekijöiden) kanssa. Kuukausijäsenille on hyvä tähdentää, ettei yhteisörahoituksessa ole kysymys varainkeruusta vaan menetelmästä, jolla pyritään tarjoamaan laajalle joukolle ihmisiä mahdollisuuksia yhteisöllistyä ja osallistua taide- ja kulttuuritoimintaan.

Suosittellemme, että yhdistys tai Tampereen kaupunki tilaa erikseen konsultointia rahoituksen tarkempaan suunnitteluun ja käynnistämiseen joukkorahoitusasioihin perehtyneeltä asiantuntijalta.

Mitä jäsenyys sisältää ja mitä hyötyä siitä on?

Jäsenyyksiä on kolme erilaista, ja ne avaavat toimintaan osallistuvalla tai siihen sijoittavalla erilaisia mahdollisuuksia: osallisuuskehälle pääsee 10 euron kk-maksulla, kokijuskehälle 25 euron kk-maksulla ja tekijyyskehälle 50 euron kk-maksulla. Tarkoitus on, että kuukausijäseninä mukaan tulevat saavat myös äänioikeuden tiettyihin Lilan toimintoihin. Tämän toiminnon suunnittelu on vasta alkuvaiheessa ja siitä on suositeltavaa ensin tehdä käytännön kokeiluja, havaintoja ja analyyseja, ja vasta sitten alkaa luoda kokonaisvaltaista toimintamallia. Konseptissa käsitellään äänen käyttöä osana Lilan toimintaa vain viitteellisesti.

Jäsenyyden hyödyt on erityisesti alkuvaiheessa suositeltavaa kytkeä erityisesti kahvilaravintolasta ja työpistevuokrista saataviin, tuntuviin alennuksiin, jotta kulttuuriyhteisön jäsenyys on mahdollisimman houkutteleva ja luo jäsenille halukkuutta vieraila kartanolla ja käyttää sen erilaisia perustoimintoja. Samalla jäsenille on olennaista tarjota merkittäviä ja kiinnostavia kulttuuritapahtumia ja taide-elämyksiä. Myöhemmässä vaiheessa jäsenyyden sisältö voi olla ensisijaisesti taide- ja kulttuurisisältöjä ja toissijaisesti etuja ja alennuksia.

Esimerkkejä taiteilija- ja kulttuuriyhteisön jäseneduista

JÄSENYYS	OSALLISUUS	TILOJEN KÄYTTÖ	TAPAHTUMAT
	(EDULLISEMMAN JÄSENYYPYDEN EDUT SISÄLTÄVÄT KALLIIMPAAN JÄSENYYPTEEN).		
10€/kk	<ul style="list-style-type: none"> • JÄSENKORTTI • 5% ALENNUS KAHVILASTA, TYÖPISTEVUOKRISTA JA TAPAHTUMISTA. • KUTSUT NÄYTTELYIDEN AVAJAISIIIN • 1 ÄÄNI ÄÄNESTYKSISSÄ 	<ul style="list-style-type: none"> • YHTEISKÄYTTÖÄ ASUKASTILASSA • YHTEISÖN KÄYTTÖAIKANA 	<ul style="list-style-type: none"> • YHTEISÖN TAPAHTUMAT ERILAISET HUBIT -JA JÄSENILLAT, VERKOSTOITUMISJUHLAT, VUOSIBILEET • MAHDOLLISUUS OMAN HUBIN PERUSTAMISEEN & OSALLISTUMINEN ERILAIISIIN HUBEIHIN
25€/kk	<ul style="list-style-type: none"> • 10% ALENNUS KAHVILASTA, TYÖPISTEIDEN VUOKRAAMISESTA JA TAPAHTUMISTA. • PÄÄSY TEKIJYYSHUBEIHIN TUKIJANA • 2 ÄÄNTÄ ÄÄNESTYKSISSÄ 	<ul style="list-style-type: none"> • 5 H / KK TYÖPISTEAIKAA • 1 H / KK HENK.KOHT. KÄYTTÖAIKAA ASUKAS/ TYÖPAJATILASTA 	<ul style="list-style-type: none"> • ARTFLASH-NÄYTTELYT • TAITEILIJATAPAAMISIA • OSALLISUUS TEOSHUBEISSA • KOROSTETTU NÄKYVYYS OMALE HUBILLE
50€/kk	<ul style="list-style-type: none"> • 15% ALENNUS KAHVILASTA, TYÖPISTEIDEN VUOKRAAMISESTA JA TAPAHTUMISTA • PÄÄSY TEKIJÖIDEN RYHMIIN AKTIIVISENA TEKIJÄNÄ, • 3 ÄÄNTÄ ÄÄNESTYKSISSÄ 	<ul style="list-style-type: none"> • 20 H / KK TYÖPISTEAIKAA • 3 H / KÄYTTÖAIKAA KKASUKASTILOISTA/ TYÖPAJATILASTA 	<ul style="list-style-type: none"> • KARTANON TILOJEN JA RESURSSIEN KÄYTTÖMAHDOLLISUUKSIA • RESIDENSSTAITEILIJAN TYÖPAJA
	MUITA HYÖTYJÄ: YHTEISÖÖN KUULUMISEN TUNNE, INSPIRAATIO, NEUVONNAN JA TUEN SAAMINEN		

3. Taiteellisen prosessin avoimuus ja taiteellisen kokemuksellisuuden uudenlainen saavutettavuus

Ajatusmaisemia ja filosofista pohdintaa

Konseptia kehittäessämme olemme pohtineet paljon taiteen tekijän ja kokijan välistä suhdetta ja vuorovaikutusta. Lähtökohtaisina kysymyksinä olemme pohtineet seuraavia: Millä tavoin näitä kahta olisi mahdollista silloittaa ja saattaa lähemmäs toisiaan? Voisiko taiteen syntymisen prosessia avata, kehittää ja jakaa yleisölle uusilla tavoilla? Voisiko kartano olla paikka, jossa tavallinen ihminen löytää tien taideobjektien lisäksi taiteellisten prosessien ja taiteellisen kokemuksellisuuden pariin?

Taiteellinen prosessi ja taiteellinen kokeminen ovat erityisiä ilmiöitä, joiden äärelle ihminen ei usein pääse eikä edes hakeudu. Taideobjektin tarkastelu taidenäyttelyssä tai kokeminen esitystilassa ei välttämättä sinällään johdata kokematonta katsojaa taiteelliseen kokemiseen ja sen tarjoamiin monimuotoisiin hyötyihin. Pahimmassa tapauksessa voimme päätyä tilanteeseen, jossa osa ihmisistä vieraantuu taiteesta ja sen olennaisimmista sisällöistä ja alkaa väheksyä taiteen merkitystä ja sen vaikeasti määriteltävissä olevia hyötyjä. Vai onko niin jo käynyt? Taide voi eksyä erilliseen elitistiseen kuplaan, jolloin se on yhtä vähän kiinnostunut tavallisesta ihmisestä kuin tavallinen ihminen taiteesta. Miten Lilan/kartanon taiteilija- ja kulttuuriyhteisö voisi lisätä taiteellisen kokemuksellisuuden saavutettavuutta ja taiteen lähestyttävyyttä?

Hahmotamme, että taiteen ymmärtämisen avain on taiteellisen kokemuksen ja aistimisen kyvyssä, joka kohdistuu myös elämään ja todellisuuteen sinänsä, ei välttämättä ainoastaan taideobjekteihin. Jos tällaisesta kokemisesta ei ole mitään mallia tai ideaa, voi taiteen merkitys jäädä tavoittamattomiin. Konseptimme ehdottaakin, että Lila pyrkisi tutkimaan, kehittämään ja tarjoamaan prosesseja, jotka tarjoaisivat sekä mahdollisuuksia osallistua taiteen syntymisen prosessiin että johdatusta ja opetusta, joka suoraan auttaisi ihmistä kohti taiteellista kokijuutta ja taiteeseen liittyvän ymmärryksen syventymistä.

Mitä on taiteellinen kokeminen?

Taiteellista kokemuksellisuutta on epämielekästä lähteä määrittelemään liiaksi, mutta sen voisi sanoa olevan vaikkapa rohkeaa, ennakkoluulotonta, tutkivaa, aistillista, herkkää, uudistavaa, kauneustajuista, eläytyvää, kehollista, varioivaa, luovaa, dramaturgisesti tietoista, tuntevaa, mielikuvituksesta, perinne- ja historiatietoista, persoonallista, syvällistä, inspiroitunutta, pohtivaa, spontaania, yleisinhimillistä, merkitysrikasta... ja listaa voisi jatkaa. Taiteellinen kokeminen on myös kykyä nähdä, tuntea ja ajatella enemmän ja laajemmin jotakin sellaista

mikä toiselle on arkipäiväistä ja merkityksetöntä. Taiteellinen kokija voi vanhan tuolin naarmuissa tai puiden suhinassa aistia reitin johonkin syvään merkityksellisyyteen, joka ei toiselle avaudu.

Edellä luetellut asiat rinnastuvat myös hyvän ja onnellisen elämän elementeiksi. Siksi voidaankin sanoa, että taiteellinen kokeminen ja kokijuus ovat eräänlaista rikkautta. Voisimmeko siis ajatella, että jokaisella ihmisellä olisi hyvä olla ainakin jonkin verran mahdollisuuksia ja kykyä taiteelliseen kokemiseen? Voisimmeko kaikki paremmin ja olisiko maailma inspiroivampi, orgaanisempi, reflektioivampi ja avoimempi paikka, jos taiteellinen kokijuus olisi laajemman ihmismäärän ulottuvilla?

Edellisen kaltaiset ajatusmaisemat ja pohdinnat herättivät konseptia suunnitellessa näyn, jossa kartanon taiteilija- ja kulttuuriyhteisö voisi ottaa yhdeksi erityistehtäväkseen pyrkimyksen tarjota kaikille ihmisille mahdollisuuksia sekä päästä suoraan osalliseksi taiteen syntymisen prosesseista että tuottaa uudenlaisia mahdollisuuksia harjoitella ja harjoittaa taiteellista kokemuksellisuutta.

Konkreettisia keinoja taiteellisen kokemuksellisuuden tuottamiseen

1. Ensinnäkin olisi tärkeää koota Lilaan/kartanolle sellaisia taiteen ja kulttuurin tekijöitä, jotka ovat kiinnostuneita vähintäänkin kokeilemaan luovan prosessin ja taiteellisen kokijuuden jakamista kokijoille ja yleisölle, mieluummin kuin sellaisia, joille on luontaista työskennellä yksityisesti ja omassa rauhassa. Tarkoituksena ei ole arvottaa näitä taipumuksia. On hyvin olennaista, että taiteilijan yksityisyyttä ja prosessia myös suojellaan silloin kun siihen on tarve tai halu.
2. Lila järjestää kartanolla temaattisia taiteilija- ja taideiltamia, joiden tarkoituksena on tarjota tekijöille mahdollisuus avata omia prosessejaan, välittää taiteellista kokijuutta ja käydä keskustelua osallistujien kanssa yleisinhimillisesti tärkeistä ja taiteellisesti merkityksellisistä aiheista. Taiteilijat suunnittelevat iltamiin erityisiä prosesseja, jotka johdattavat osallistujia kohti taiteellista kokijuutta. Taiteilija- ja taideiltamissa toteutetaan myös taiteeseen ja kulttuurin liittyvää keskustelukulttuuria, verkostoitumista ja niissä voi kokea inspiroitumista hyvästä musiikista, performansseista, tanssista ja elämästä.
3. Kartanolla/Lilalla ylläpidetään elävää työpajakulttuuria, jossa on viikoittain tarjolla erilaisiin teosprosesseihin ja tapahtumatuotantoihin liittyviä työpajoja. Vastuu työpajojen vetämisestä voi olla Lilan tekijöillä kiertävä, mikä tarkoittaa, että kaikkien ei ole pakollista järjestää työpajoja joka viikko, vaan enemmän vaikkapa kerran kuukaudessa, riippuen myös omasta innokkuudesta.
4. Lila tarjoaa sekä tekijälle että kokijalle uudenlaisen kohtaamisen rakenteen, jossa taiteilijalla on oma henkilökohtainen tai teoskohtainen kokijaryhmä, jonka jäsenet pääsevät välittömämmin kokemaan taiteen syntymisen prosessia. Rakenteen kautta taiteilija voi saada

inspiraatiota, reflektioita ja toisaalta elantoa, koska tässä asetelmassa hänen elantonsa ei tule vain lopullisesta taideobjektista vaan myös sen synnyttäneen prosessin jakamisesta (ks. [Hubismi käytännössä](#)).

5. Yksi tapa lisätä taiteellisen prosessin avoimuutta ja lähestyttävyyttä voi olla esillä oleviin teoksiin tai muihin prosesseihin liittyvä perinteinen kirjeenvaihto. Siinä kokija tai vierailija voi kirjoittaa teoksen tekijälle kirjeen, jossa hän jakaa joitakin ajatuksiaan, ideoitaan tai kokemustaan teokseen liittyen. Kirjeet voisivat toteuttaa hubistista kolmivyöhykkeistä jaottelua (vrt. teoshubi), jossa ensimmäisellä vyöhykkeellä toteutuu yksisuuntaista viestintää kokijalta taiteilijalle. Toinen vyöhyke aktivoituu, jos taiteilija päättää vastata kokijalle jotakin ja aloittaa teokseen liittyvän dialogin. Kolmas vyöhyke aktivoituu taiteilijan päätöksellä, jos dialogi jonkun kokijan kanssa tuntuu erityisen hyödylliseltä, inspiroivalta tai muuten kiinnostavalta. Kirjeenvaihto voi ainakin aluksi, historiallisessa hengessä, toteutua paperikirjein ja tapahtua fyysisesti Kartanolla, mutta dialogin auetessa sitä voi halutessaan käydä jonkin muun viestimen kautta. Kolmivyöhykkeinen rakenne on suunniteltu myös sitä ajatellen, että se antaa taiteilijalle vapauden arvioida minkälaisien yhteydenottojen kanssa hän haluaa käydä dialogia ja mitkä hän jättää vain palautteeksi teoksestaan.
6. Kansainvälinen residenssitoiminta ja muu vieraileva taiteilijatoiminta voisivat tuottaa Kartanolle kiinnostavia ja laajan yleisön piirissä haluttuja taiteellisia elämyksiä, prosesseja ja työpajoja. Residenssiin saapuvia tai muuten vierailevia taiteilijoita on hyvä valmistaa kulttuurikeskuksen toiminnan erityisiin lähtökohtiin.

Artflash exhibition / taidevälähdysnäyttely

Olemme kehitelleet perinteistä taidenäyttelyä varioivan taidevälähdysnäyttelyn (engl. artflash exhibition) idean, joka korostaa taideteokseen liittyvää kokemuksellisuutta, kollektiivisuutta ja taiteellisen prosessin avoimuutta. Näyttelykonsepti voi sopia kartanolla toimivan taiteilijayhteisön keinoksi avata taiteellista prosessia viikoittaisissa kevyissä artflash/taidevälähdys-tilaisuuksissa ja isommissakin näyttelyissä kiinnostavalla tavalla.

Taidevälähdysnäyttelyssä taideteoksia havainnoidaan usein keskeneräisinä, ennemminkin elävinä vuorovaikutusprosesseina ja kollektiivisina kokemuksina kuin staattisina taideobjekteina. Taidevälähdysnäyttely on suunniteltu pitkäkestoiseksi elämysprosessiksi – siinä missä perinteisessä näyttelyssä usein vain vilkuillaan useita teoksia pintapuolisesti, taidevälähdysnäyttelyssä huomio on intensiivisessä ja moniulotteisessa teosten kohtaamisissa.

Taidevälähdysnäyttelyssä saattaa olla esillä sekä vain yksi keskeneräinen tai useita valmiita teoksia. Teosten tekijä on taidevälähdyksessä henkilökohtaisesti paikalla ja hän esittelee ja avaa, väläyttelee, teostaan kokijoille erilaisista näkökulmista. Tekijä voi myös vaihtoehtoisesti suunnitella prosessin, joka johdattaa kokijan teosten kanssa syvään vuorovaikutukseen ja avaa väläyksittäin niiden erilaisia ulottuvuuksia.

Katsojaa ei jätetä taidevälähdyksessä taideobjektien kanssa yksin, vaan hänet johdatetaan henkilökohtaiseen ja intensiiviseen vuoropuheluun niiden kanssa.

Yksinkertaisin ja arkisin tapa toteuttaa teosten kohtaamisen prosessi on se, että taiteilija kertoo oman taiteellisen kokijuutensa kautta katsojille teoksista ja niihin liittyvästä prosessista ja kehottaa heitä esimerkiksi kokemaan ja havainnoimaan niitä erilaisista näkökulmista. Taiteilijan pyrkimyksenä on johdattaa katsoja taiteelliseen kokijuuteen ja elävään yhteyteen taideteoksen kanssa. Muut keinot prosessin toteuttamiseen voivat olla mitä tahansa ei-arkisia kuten performatiivisia, teatraalisia, työpajamaisia, rituaalisia tai vaikkapa valaistus- ja äänitekniisiä. Eri keinojen tarkoituksena on kuvainnollisesti herättää teos eloon kokijalle.

Klassinen taideväläyttelyn keino on valaistustekninen esitysprosessi, jossa teos asetetaan ensin pimeään tilaan, yleisö johdatetaan paikalle, jonka jälkeen teosta valaistaan lyhyin ja kirkkain valonvälähdyksin erilaisista kulmista tai vain erilaisilla valon sävyillä, muodoilla ja rytmeillä. Tässä menetelmässä teos usein konkreettisesti piirtyy kokijan verkkokalvolle ja hänen kokemuksensa siitä sisäistyy ja moniulotteistuu. Teoksen valaiseminen valonväläyksillä pimeässä luo myös impresseioita elossa olosta, liikkeestä ja tapahtumisesta, jolloin ihmisen alitajunnallinen yhteys teokseen voi aktivoitua ja syventyä.

Perinteistä taidenäyttelykokemusta murretaan taidevälähdysnäyttelyssä erityisesti aikaelementin puitteissa. Yhden teoksen kokemisaika on minimissään 30 minuuttia, mutta kokemuksellinen prosessi saattaa kestää jopa useita tunteja ja olennainen osa kokemusta on hiljaisuudessa oleminen teoksen kanssa sitä havainnoiden, pohdiskellen ja käyden äänetöntä vuoropuhelua sen kanssa. Kokemus voi olla yksityinen, mutta sen ei tarvitse olla. Se voidaan toteuttaa myös ryhmälle samanaikaisesti, jolloin prosessista muodostuu yhteisöllinen rituaali ja kokijat voivat vuorovaikuttaa toistensa kanssa teoksen äärellä.

Kartanolla voidaan viikoittain tarjota taidevälähdys-/artflash-elämyksiä muun taidetyöpajatoiminnan ohella ja isommat kartanolla järjestettävät näyttelyt voidaan ainakin osittain järjestää artflash-tyylisesti. Tällaisten erityislaatuisten kulttuurielämysten tarjoamisen kautta Kartanosta/Lilasta voi tulla vetovoimainen kulttuurikeskus, johon ihmiset haluavat sitoutua jäseniksi. Kartanolla toteutuvissa taidevälähdysnäyttelyissä myös residenssissä olevat taiteilijat voivat esitellä taiteellista prosessiaan.

Artflash-näyttelyt saattavat inspiroida myös uudenlaisia tapoja myydä ja ostaa taidetta. Ihmisen päästessä kokemaan teosta hyvin henkilökohtaisella tavalla hän saattaa kiinnostua myös teokseen sijoittamisesta. Kävimme alustavia pohdintoja kollektiivisesta taidesijoittamisesta, jossa suurempi joukko taiteen kokijoita voisi yhdessä ostaa keskeneräisen taideteoksen sekä kokemusprosessina että lopullisena valmiina objektina, jonka valmistumiseen he ovat myös itse osallistumisellaan ja kokijuudellaan vaikuttaneet.

4. Hubismi ja hubistinen yhteisöllisyys

Hubismi on konseptisuunnittelumme aikana kehittynyt puolihumoristinen käsite, joka on kuin taiteenlaji, mutta sen fokus on muutakin kuin taiteellinen toiminta. Hubismi on sukua kubismille, mutta se viittaa taiteellisen prosessin lisäksi yhteisöllisen organisoitumisen tasolle ja mielentilaan. Hubismi on moninäkökulmaisuuutta ja moniäänisyyttä – sitä, että monia erilaisia asioita voi tapahtua yhtäaikaisesti, kaoottisestikin. Hubismilla on olennainen liitos myös hubaan ja hupiin ja sitä kautta hauskanpidon, yhdessäolon, kollektiivisuuden ja leikillisyyden elementteihin. Kartanon ja Lilan kulttuuri- ja taidetoiminnan kannalta voi olla hyödyllistä, jos yhteisön jäsenet virittyvät paikkaan ja sen mahdollisuuksiin hubistisesti. Kartanolla toteutuva yhteisöllisyys voidaan myös organisoida hubistisella tavalla, mikä voi saada aikaan virtaavuutta, spontaaniutta, humoristisuutta ja yllättäviä inspiraation sytykkeitä.

Hubismi mahdollistaa tehokkaampaa tilankäyttöä ja laajempaa yhteisöllisyyttä: Kartanolla/Lilassa toimii yhtäaikaisesti monia yhteisöhubeja, sen sijaan, että siellä olisi vain yksi staattinen yhteisö. Hubien kolmivyöhykerakenne mahdollistaa laajemman osallisuuden ja inklusion, koska hubiin voi rennosti liittyä, vaikka ei osallistuisikaan sen ydintoimintaan tai ottaisi aktiivista roolia siinä.

Hubismi käytännössä

Konkretian tasolla hubismi viittaa ”hubeihin”, jotka ovat pieniä ihmisryhmiä tai yhteisökuplia, jotka tuottavat, puuhaavat tai vain ovat jotakin. Hubit ovat osa Lilan toimintaa, mutta niiden ei tarvitse liittyä vain taiteeseen ja kulttuuriin. Tämä luo kaikille kaupunkilaisille aktiivisen toiminnan ja toteuttamisen mahdollisuuksia kartanolla. Hubeja voi spontaanisti ilmestyä ja kadota, mutta osa hubeista on hyvä asettaa pysyviksi Kartanolla/Lilassa. Ehdotamme pysyviin hubeihin kolmivyöhykkeistä jakoa, jossa ydinvyöhykkeellä olevat ovat päävastuullisia, toisella vyöhykkeellä olevat tarjoavat reflektiota, ideoita ja reserviä, kolmannella olevat taas ovat enemmän passiivisia seuraajia ja äänestäjiä. Tällainen yhteisöllinen organisoiminen voi olla hauskaa ja tuoda dynaamisuutta, ryhtiä ja läpinäkyvyyttä toimintaan.

Hubi-illat, joissa on samanaikaisesti läsnä eri hubeja, lisäävät koko yhteisön verkostoitumista, sosiaalisuutta ja yhteisöllisyyttä erityisellä tavalla.

Mahdollisia pysyviä hubeja:

tuotantohubi

kaikki yhteisön jäsenet, jotka ovat joko kiinnostuneita järjestämään ja organisoimaan tapahtumia tai vain ottamaan kantaa, ideoimaan, seuraamaan ja äänestämään jotakin tuotettuihin tapahtumiin liittyen, voivat liittyä tuotantohubiin.

taidehubi

koostuu taiteen tekijöistä ja erilaisten taiteellisten prosessien tuottajista sekä ihmisistä, jotka ovat kiinnostuneet seuraamaan teosten syntyä ja osallistumaan taiteellisiin prosesseihin.

bilehubi

ydinjäsenet ovat erityisen innokkaita bilettäjiä ja järjestävät aina tilaisuuden tullen juhlintaa, mihin kartano on oivallinen paikka.

yhteisödesignhubi

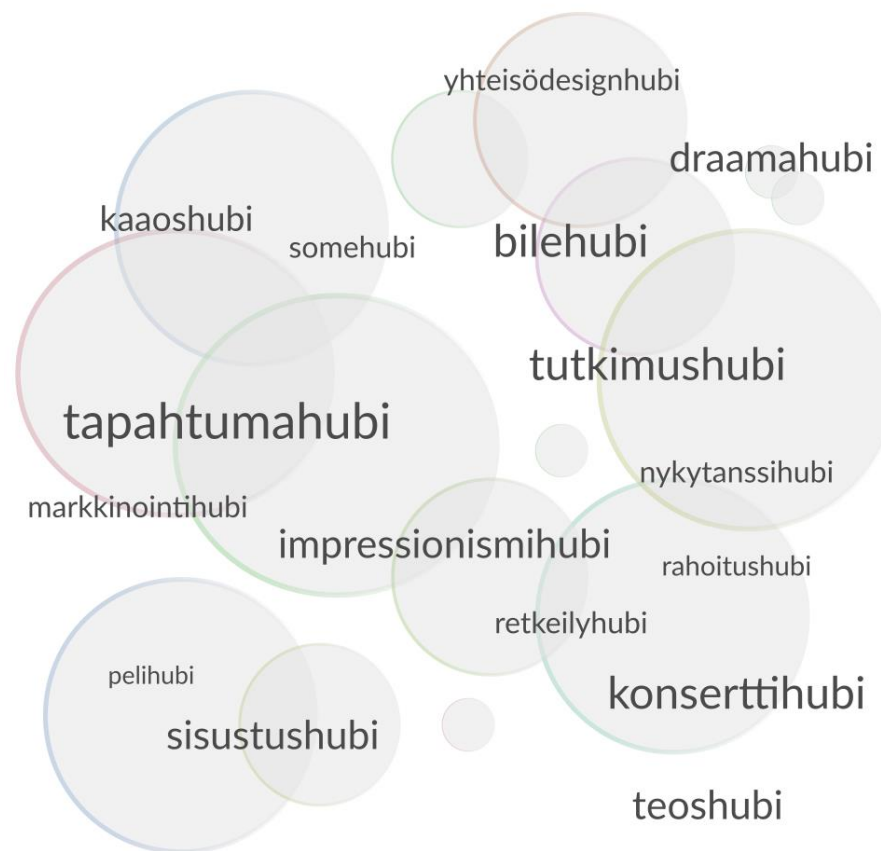
kulttuuriyhteisön ja kulttuurikeskuksen yhteisöllisyyden kehittämistä ja järjestämisestä kiinnostuneet, sekä kaikki, jotka haluavat vaikuttaa yhteisön kehittämiseen voivat liittyä tähän hubiin.

tutkimushubi

taiteilija- ja kulttuuriyhteisö Lila on myös todellisuutta, taidetta ja elämää tutkiva tutkimuskeskus. Tutkimushubin jäsenet ovat kiinnostuneita tästä suunnasta.

kaaoshubi

tässä hubissa voi sanoa tai tehdä hyvin kaoottisella ja spontaanilla tavalla vähän mitä tahansa, aina kuitenkin toisia ja lakia kunnioittaen. Kaaos ja spontaanisuus ovat luovuudelle ja inspiraatiolle siinä määrin tärkeitä elementtejä, että myös tämä löytyy pysyvien hubien listasta.



Yksittäisiä hubeja:

teoshubit

Merkittävä hubismin konkretisaatio liittyy taiteellisen prosessin jakamiseen ja avoimuuteen, siten että jonkin prosessissa olevan teoksen yhteyteen voi sen tekijä perustaa ”teoshubin”, mikä mahdollistaa teoksesta tai taiteilijasta muuten kiinnostuneiden kokijoiden osallistumisen teokseen liittyvän prosessin ajatteluun, ideointiin ja kokemiseen. Teoksen tekijä hallinnoi oman teoksensa teoshubia ja voi antaa esimerkiksi ajattelutehtäviä tai esittää kysymyksiä teoshubin jäsenille.

Teoshubi voi olla myös orientoitunut kollektiiviseen taidetyöhön, mikä tarkoittaa sitä, että teoshubin jäsenet valmistavat joko tasavertaisesti yhdessä jotakin teosta tai yksittäisen taiteilijan tukena on joukko muita tekijöitä ja ajattelijoita, jotka tarjoavat inspiraatiota ja näkökulmia teokseen, jota yksittäinen tekijä valmistaa. Hubin perustaja hallinnoi ja moderoi hubiaan ja voi muuttaa halutessaan sen kokoonpanoa.

tapahtumahubit

Vastaavalla tavalla kuin taideteoksen ympärille, voidaan myös tapahtuman tms. yhteyteen perustaa hubi. Kaikki kyseisestä tapahtumasta kiinnostuneet voivat osallistua tapahtumahubiin ja osallistua sitä kautta tapahtuman ideointiin ja kehittämiseen. Tapahtuman varsinaiset organisoijat hallinnoivat tapahtuman hubia ja voivat esittää kysymyksiä, järjestää äänestyksiä tai antaa hubin jäsenille erilaisia konkreettisiakin tehtäviä, talkootyön hengessä. Tällä tavalla tapahtuman järjestäminen muuttuu kollektiivisemmaksi, osallistavammaksi ja mahdollisesti myös tehokkaammaksi.

spontaanit hubit

Hubistiseen asenteeseen liittyy tietty keveys ja spontaanisuus. Tämä tarkoittaa muun muassa sitä, että yhteisön jäseniä kannustetaan rohkeasti ja spontaanisti luomaan vaikkapa vain keskustelemiseen, ideointiin, pohdintaan tai johonkin hauskaan puuhaan liittyviä hubeja. Myös osallisuus- ja kokijuskehillä olevilla jäsenillä (10e/25e kuukausisijoittajilla) on mahdollisuus luoda hubeja spontaanisti. Hubien fokus voi olla mitä tahansa, kuten lautapelaamista tai vaikka retkeilyä. Hubien toiminnan ei tarvitse toteutua Kartanolla, vaikka Kartanon/Lilan kulttuuriyhteisö toimisikin yhteydenpidon alustana.

Miten hubi perustetaan ja millä alustalla se toimii?

Lilan nettisivuilla esitellään lista sellaisista hubeista, jotka ovat julkisia ja joihin voi avoimesti liittyä. Kartanolla on hyvä olla jokin konkreettinen ja inspiroiva paneeli, jonne hubin voi julkaista paperilla, ja josta löytyy tarvittavat yhteystiedot. Tällöin satunnaiset vierailijat voivat nähdä sisälle Kartanon/Lilan toimintaan ja kiinnostua kulttuurikeskuksen toiminnasta ja jäsenyydestä.

Hubin toiminnan alustaksi voi sopia jokin virtuaalinen viestipalvelu. Esimerkiksi WhatsApp tarjoaa nykyään myös yhteisörakenteen, jossa yhden yhteisöryhmän alla voi olla monia pieniä ryhmiä, joissa on eri jäsenet. Tuollainen yhteisöllisyyttä tukeva tai muu vastaava sovellus voi toimia hyvin vaikkapa kaikkien Lilan ydinhubien hallinnointiin. Lähtökohtaisesti hubin perustaja tai sen ydinvyöhyke hallinnoi sitä ja on vastuussa sen toiminnasta ja moderoinnista.

Hubi-iltoja varten on syytä varata viikottaista aikaa ja tilaa Kartanolta. Hubi-illoissa toteutetaan radikaalin avoimuuden periaatetta, eli kuka tahansa satunnainenkin vierailija voi liittyä kuuntelemaan hubien keskusteluja tai seuraamaan niiden toimintaa, ja tiettyjen sääntöjen mukaisesti anoa myös puheoikeutta tai jäsenyyttä.

III PROSESSIN JATKOSUUNNITTELUSTA JA FASILITOINNISTA

Yhteisön muodostamisen ja sen fasilitoinnin eri vaiheet

Konseptin käytännölliset ideat ja ehdotukset on kehitetty yhteisösuunnittelun lähtökohdasta. Sen sijaan että konsepti tarjoaisi valmiita ratkaisuja, se pyrkii tarjoamaan tulevalle kulttuuriyhteisölle inspiraatiota, työkaluja ja menetelmiä, joiden avulla jäsenet voivat alkaa organisoida ja suunnitella itse yhteisöään. Yhteisönmuodostus, konseptin jatkosuunnittelu ja sen vieminen käytännössä eteenpäin kaipaavat kuitenkin myös ohjausta ja tukea. Merkittäviä yhteisöllisiä prosesseja, kuten tutustumisvaihetta, yhdistyksen muodostamista sekä laajemman yhteisön osallistamisen prosessien avuksi ehdotamme yhteisön ulkopuolisen tahon toteuttamaa konsultointia ja fasilitointia, jotka voivat kohdistua esimerkiksi seuraavassa esitettyihin aiheisiin ja vaiheisiin.

1. Kartanon brändäys ja markkinointi

Vetovoimainen brändi sekä rohkea, näkyvä ja tarkkaan kohdistettu markkinointiprosessi tekijöiden haussa on erittäin tärkeä konseptin onnistumisen kannalta. Sillä mahdollistetaan, että kartanolle/Lilaan löydetään kyvykkäimmät ja mahdollisimman hyvin konseptiin ja yhteisön kokonaisuuteen soveltuvat henkilöt, jotka lähtevät luomaan innovatiivista taide- ja kulttuuritoimintaa.

2. Kartoitus ja analyysi

Kaikki data, mikä kulttuurikentältä saadaan kerättyä, on hyödyllistä toiminnan suunnittelussa ja konseptin käytännön toteuttamisessa. Taiteilijoille ja kulttuurituottajille suunnattu kysely ja haastatteluiden tekeminen tuottaa tietoa siitä, missä kentällä mennään: millaisia odotuksia uudelta kulttuurikeskukselta on, millaisia ennakkoluuloja nousee esiin jne.

3. Hakuprosessi ja toimijoiden valinta

Tapa, jolla tulevien vuokralaisten ja Lilan muiden toimijoiden haku toteutetaan, vaikuttaa siihen, millainen kokoonpano kartanolle saadaan koottua. Jos hakuprosessi saadaan luotua kiinnostavaksi, osallistavaksi ja inspiraatiota herättäväksi, innovatiivisesta toiminnasta kiinnostuneet henkilöt todennäköisemmin saapuvat paikalle ja sitoutuvat konseptiin. Hakuprosessin eri vaiheissa, erityisesti yhteisissä jatkosuunnittelun tilaisuuksissa, on luonteva järjestää fasilitointia.

4. Fasilitoitu tutustumisprosessi

Yhteisön koheesiolle on tärkeää, että kukin jäsen saa muodostettua jo alkuvaiheessa vähintään alustavan yhteyden kaikkiin muihin. Tällainen johdonmukainen tutustuminen ei kuitenkaan tapahdu itsestään selvästi; erityisesti suomalaisessa kulttuurissa ihmisten keskinäistä tutustumista on usein syytä edistää ja tukea. Kaikkia seuraavia tutustumisen lajeja voidaan hyödyntää taide- ja kulttuuriyhteisön muodostuksessa sekä kartanon aktiivitoimijoiden kesken, mutta myös laajan yhteisön suhteen.

- Strateginen tutustuminen: Jaetaan ja artikuloidaan vastavuoroisesti omia taitoja, soveltuvuuksia ja resursseja. Se, että yhteisön jäsenet tietävät, mihin toiset pystyvät ja mitä he osaavat, saattaa olla hyvin arvokasta.
- Tunnetason tutustuminen: Kohdataan tunnetasolla, jaetaan jotakin henkilökohtaisempaa ja syvällisempää. Kerrotaan oman elämän haasteista ja omasta kasvuprosessista.
- Orgaaninen tutustuminen: Spontaania ja vapaamuotoista minglausta, joka tapahtuu enemmän omilla ehdoillaan, mutta jolle voidaan silti luoda puitteita ja sytykkeitä erilaisilla tilaisuuksilla ja välineillä.
- Toiminnallinen tutustuminen: Tehdään yhdessä jotakin tutustumisen tarkoituksella. Esimerkiksi pelataan tai esitetään, että rakennetaan jotain. Ryhmälle voidaan luoda mielikuvitusprojekti, jossa varsinainen tarkoitus ei ole itse projektissa vaan tutustumisessa.

Tutustumisprosessia fasilitoimalla voidaan varmistaa, että kaikki pääsevät tutustumaan toisiinsa ja yhteistyölle alkaa syntyä perustaa. Olennainen fokus kartanon toimijoiden keskinäisessä tutustumisessa ja toiminnan käynnistämässä on demokraattisuuden vaaliminen, jotta kaikki saavat äänensä yhtäläisesti kuuluviin. Laajemman, myös kuukausijäsenet sisältävän yhteisön suhteen tutustuttaminen, ryhmyttäminen ja verkostoitumisen mahdollistaminen tulevat tärkeiksi tavoitteiksi. Näitä prosesseja suosittelemme fasilitoitaviksi.

5. Yhteisön toiminnan suunnittelu ja äänestäminen

Kun kartanon tulevat vuokralaiset ja muut toimijat on saatu koottua yhteen ja tutustumisprosessit käynnistettyä, voidaan aloittaa yhteisön toiminnan suunnittelu. Esimerkiksi yhteisön periaatteita, sääntöjä ja toimintatapoja on hyödyllistä suunnitella. Mitä tapahtuu, kun yhteisöön liittyy joku uusi jäsen? Miten hänet tutustutetaan? Mitä tapahtuu, jos jäsen poistuu jostain hubista tai koko yhteisöstä? Miten toimitaan, jos jäsenten kesken syntyy riitaisuutta? Kaikkiin näihin kysymyksiin voidaan suunnitella käytännöt. Suunnittelutoiminnan fasilitoimisella, erityisesti alkuvaiheessa, voidaan pitää huolta tasapuolisuuden ja avoimuuden periaatteiden toteutumisesta.

6. Vuosikatsaus

Kun kulttuurikeskus on toiminut vuoden verran, on syytä tehdä ensimmäinen vuosikatsaus yhteisön tilanteeseen. Mihin jäsenet ovat tyytyväisiä ja mitä muutoksia he kaipaavat? Kuinka hyvin erilaiset kokeilut ja innovaatiot ovat toimineet? Tarvitseeko yhteisörahoitusmalli päivityksiä?

Näitä ja monia muita kysymyksiä varten voidaan räätälöidä äänestyslomakkeita, joiden avulla yhteisön monimuotoista kokonaisuutta voidaan navigoida.

7. Yhteisödiplomatia

Yhteisöllisessä toiminnassa tulee väistämättä vastaan pieniä ja suuria kriisejä, jotka haastavat yhteisön vahvuutta, koheesiota ja joustavuutta. Niihin kannattaa varautua suunnittelemalla etukäteen sovittuja toimintatapoja, joita kriisitilanteissa käytetään. Merkittävä diplomatian ja sovittelun perusrakenne on se että yhteisön jäsenillä on jokin sovittu ja tuttu yhteisön ulkopuolinen taho, joka tarjoaa sovittelua ja keskustelua silloin kun siihen on tarve.

8. Siirtymävaihe

Viimeistään vuoden 2030 aikoihin Lila joutuu kohtaamaan kysymyksen mahdollisesta siirtymästä toiseen sijaintiin kartanon peruskorjauksen alta. Tämä tulee olemaan suuri haaste, ja vaatii paljon metatyötä yhteisösuunnittelun suhteen. Miten siirtymä hoidetaan? Mitkä asiat pysyvät/pidetään ennallaan, mitkä muuttuvat? Vaihtuuko organisaation rakenne tai toimintamallit? Tässä tilanteessa tarvitaan erityistä huomiota prosessin etenemiseksi avoimen reflektoinnin ja dialogin sekä läpinäkyvän päätöksenteon suuntaisesti. Vastaavat siirtymät ovat usein niitä kohtia, missä yhteisö voi hajota erimielisyyksiin. Siksi prosessia voi olla syytä tukea fasilitoinnilla.

Lopuksi: Unelmointibileet...

Ehdotamme, että ensimmäinen askel konseptin jatkosuunnittelun polulla on järjestää kartanolla tulevan talven aikana *unelmointibileitä*, joissa kutsutaan ihmisiä koolle, luodaan pohjaa tulevalle kulttuuriyhteisölle ja asetetaan niiden unelmien äärelle, joita kartanon uusi kulttuurikeskus herättää ihmisissä.

Unelmointibileet ovat tunnelmallisia iltamia, joissa jaetaan ja kirjataan ylös kartanon tulevaan toimintaan liittyviä yhteisiä ja henkilökohtaisia visioita, toiveita ja unelmia. Illan aikana myös esitellään kulttuurikeskuksen konseptia ja sen sisältämiä visioita, joista keskustellaan. Tarjolla on musiikkia, luovaa puuhaa, esityksiä ja keskusteluja.

Tervetuloa mukaan!