

AK 8804

Peltolammi

Viheralueiden viitesuunnitelma 5.12.2024

1. viherverkollinen tarkastelu
2. maisema-analyysi
3. viheralueiden viitesuunnitelma

RAMBOLL

Bright ideas.
Sustainable change.



1. Viherverkollinen tarkastelu

Viherverkollinen tarkastelu

Kantakaupungin vaiheleiskaava-
valtuustokausi 2017-2021

Asemakaavan 8804 aluetta koskevat
seuraavat määräykset:

- Ohjeellinen viherverkoston yhteystarve
- Luonnonsuojelualue (Rukkamäen jalopuumetsikkö)
- Kaupunginosapuisto
- Ohjeellinen ekologinen yhteys (keskuspuiستoverkoston osia yhdistävä, luonnon monimuotoisuuden kannalta tärkeä eliöiden kulkuyhteys tai sellaiseksi soveltuvaa ympäristöä)
- Pyöräliikenteen seudullinen pääreitistö
- Pyöräliikenteen alueellinen pääreitistö

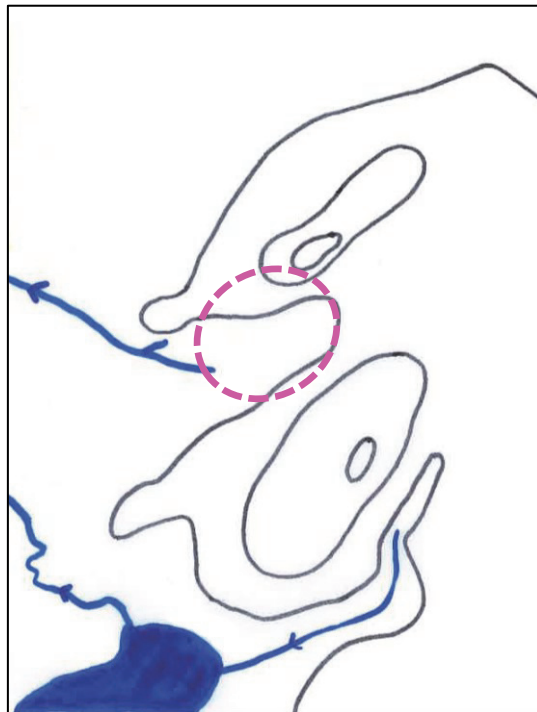
Tilkonmäen puustoisien rinteen kautta kulkeva ekologinen yhteys yhdistää ja vahvistaa radan suuntaisesti kulkevaa keskuspuiستoverkoston osaa. Ekologinen yhteys yhdistää myös Rukkamäen jalopuulehdon ja Peltolammi-Pärrinkosken luonnonsuojelualueen.



2. maisema-analyysi

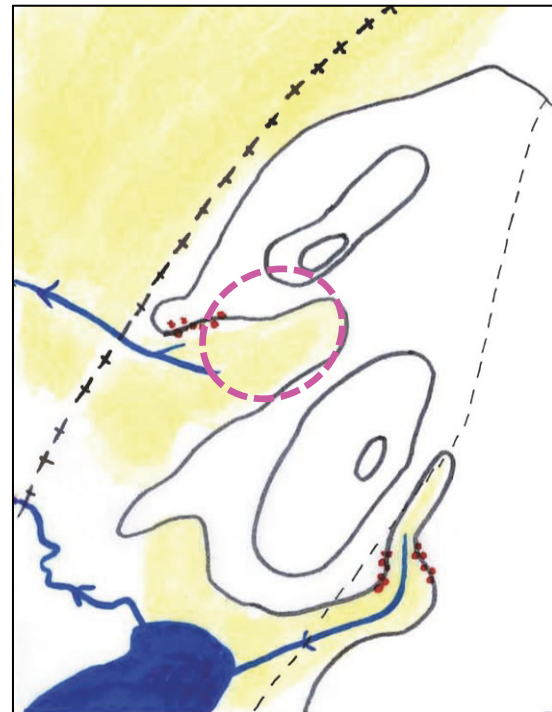
Alkutilanne

- Asemakaava-alue sijaitsee laajalta tasangolta ylöspäin nousevan laakson pohjukassa, selänteen kainalossa.
- Laaksoissa virtaa mutkittavia oja, jotka laskevat Härmälänojan kautta Pyhäjärveen.



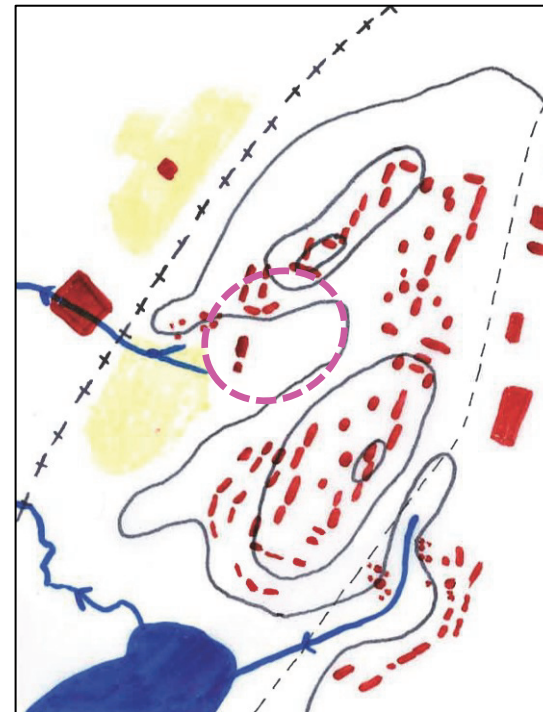
1940-luku

- Selvitysalue on peltoa, joka liittyy Sarankulman ja Härmälän valtavaan peltoaukeaan.
- AK-alueen reunaan peltolaakson ja selänteen vaihtumisvyöhykkeelle on syntynyt muutaman talon tiivis asuinkeskittymä, Rukkamäki.
- Laaksotilaa tukkiva rautatiepenkka on rakennettu.
- Pellon keskellä on metsäsaarekkeita.



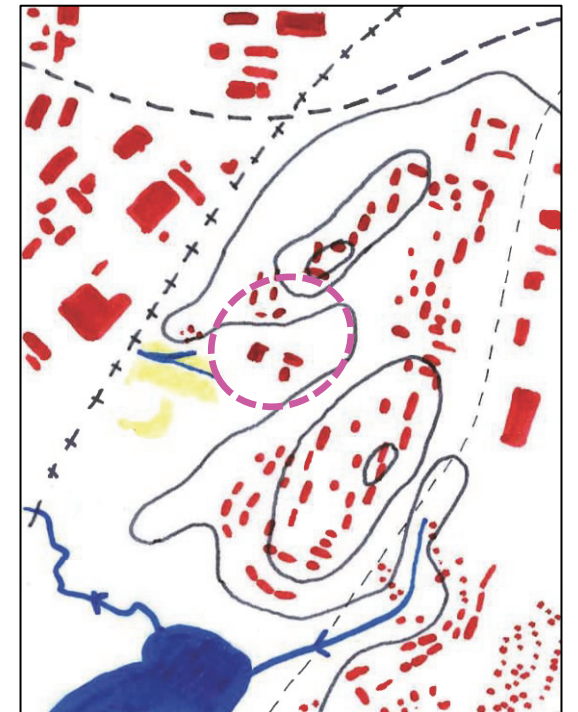
1970-luku

- Peltolammi on rakentunut 1970-luvun taitteessa selvitysalueutta ympäröiville selänteille. Metsälähiön rakennukset korostavat selänteiden maisemarakennetta.
- Laaksoon selvitysalueen keskelle on rakennettu koulu.
- Rautatien länsipuolelle on alettu rakentaa Sarankulman teollisuusaluetta.
- Peltoala on pienentynyt murto-osaan.



2010-luku

- Sarankulman teollisuusalue on levittäytynyt laajalle alueelle.
- Tampereen läntinen kehätie on valmistunut 1980-luvulla.
- Pellosta on jäljellä viimeiset rippeet selvitysalueen alapuolella.



Maisemahistorian kehityskulkua

Maiseman ARVOT (Tyypittely)

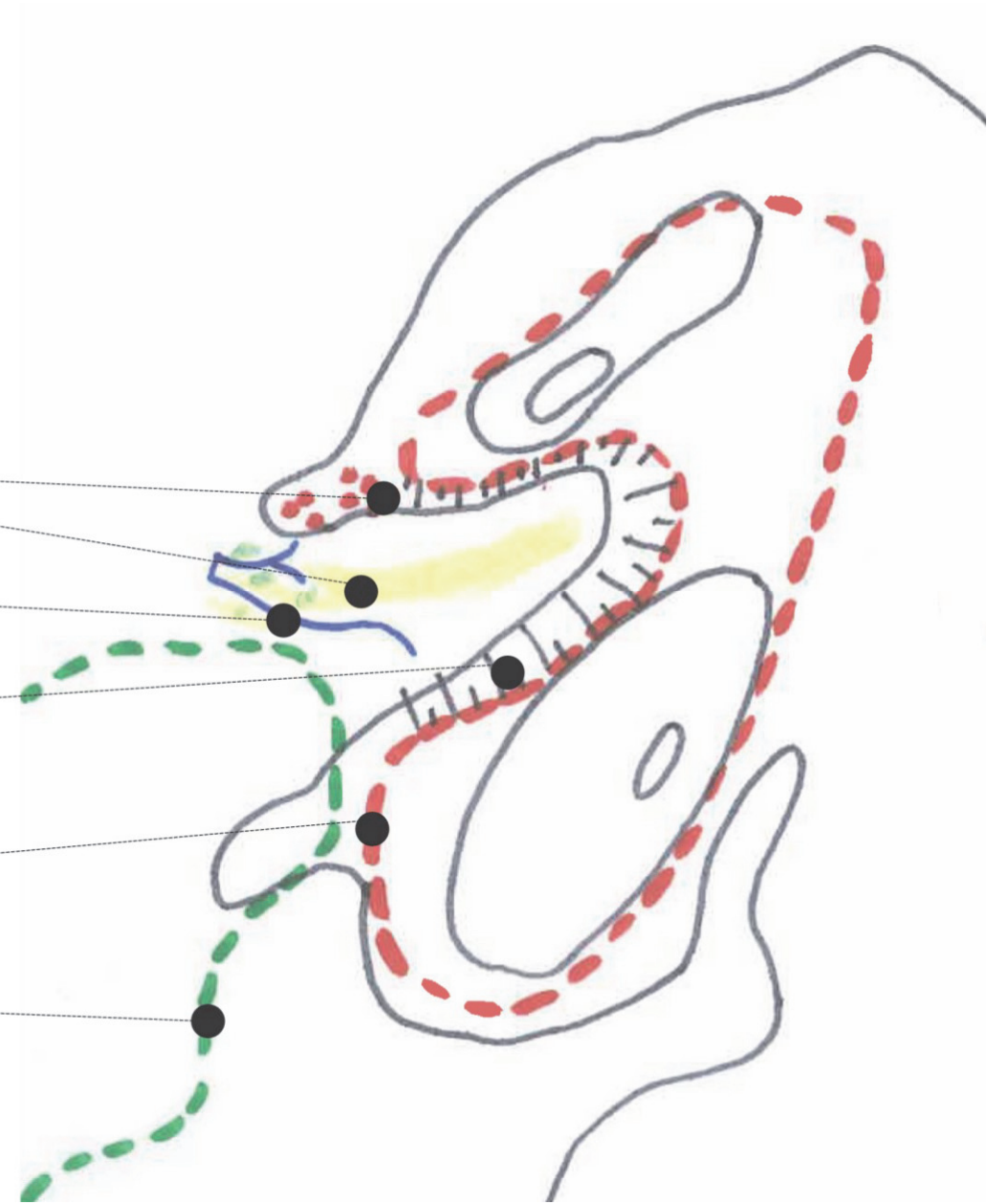
KULTTUURIVAIKUTTEISUUS

MAISEMAKUVAN MONIPUOLISUUS

MAISEMAN TILALLISUUS

**RAKENNETUN KULTTUURIYMPÄRISTÖN JA
MAISEMARAKENTTEEN YHTEISPELI**

LUONTOARVOT



MAISEMAN ARVOT YKSITYISKOHTINA

Rukkamäen vanhat tilat
ja kulttuurivaikutteinen kasvillisuus
"herkullinen" etelärinne

Viimeiset muistumat laajasta peltoaukeasta;
peltosaarekkeet, avoimuus ja
reunavyöhykkeet

Vaikuttava kattilamainen laaksonperä ja
rinteen vanha puusto

Mutkittelevat uomat nurmikolla ja niityllä,
monimuotoisuus

Maisemarakennetta korostava Peltolammin
metsälähiö (maakunnallisesti arvokas rakennettu
kulttuuriympäristö) ja siihen liittyvä rinteenuusto

Luonnonsuojelualue



MAISEMAN ARVOT

Rukkamäen vanhat tilat



Mutkitttelevat uomat nurmikolla ja niityllä



Metsäsaarekkeet ja muistumat peltoaukeasta



Kulttuurivaikutteinen kasvillisuus



Vaikuttava kattilamainen laaksonperä ja rinteen vanha puusto



3. Viheralueiden viitesuunnitelma

Viheralueiden viitesuunnitelma 1/2

Viheralueet jakautuvat kolmeen erityyppiseen alueeseen: Tilkonmäen metsään, pelikentän alueeseen ja puoliavoimeen niitty/nurmialueeseen, jolla kiemurtelee hulevesiuoma ja uusi huleveden viivytysallas.

Pelikenttä uudistetaan tekonurmipintaiseksi. Kentän koko on 55x95 m mahdollistaan Suomen Palloliiton luokka 3 miesten kakkonen, naisten ykkönen, poikien P17 SM, poikien P20 SM ja tyttöjen T18 SM tasoiset pelit. Varsinaista kenttäaluetta ympäröivät suoja- ja reuna-alueet, jotka mahdollistavat esim. lämmittelyn kentän reunalla. Kentän reunalle sijoittuu tilavaraus huoltorakennukselle. Kentän pohjoispuolella sijainnut leikkipaikka poistuu.

Tilkonmäen puustoinen rinne muodostaa alueen maisemarakenteessa merkittävän maisemallisen reunan ja se hallitsee esim. pelikentän avointa maisematilaa. Metsäalueella on myös merkittäviä luontoarvoja, kuten jalopuumetsikkö sekä liito-oravan elinympäristö. Puuston säilyminen on ollut määrävä tekijä viheralueen kulkureittien suunnittelussa.

Puoliavoin niitty/nurmialue säilyy pääosin ennallaan. Uusi hulevesiuoma muotoillaan rinteeseen juurelle. Hulevesiallas sijoittuu Rukkamäentien läheisyyteen ja siinä viivästetään alueelta kertyvää hulevettä. Altaan reunoille istutetaan ja kylvetään vaihtelevassa kosteusolosuhteissa menestyviä kukkivia niittykasveja. Nykyiset puistomaiset puut säilytetään. Rukkamäentien varrella suojaviheralueella vahvistetaan puuryhmiä uusilla puustutuksilla, jotta turvataan liito-oravan kulkuyhteys. Suojaviheralue säilytetään kuitenkin puoliavoimena niin, että näkymät Rukkamäentien yli vanhoille viljelysmaille säilyvät.

Asemakaavalla muodostuvat viheralueet toteuttavat vaiheleiskaavan tavoitetta keskuspuistoverkosta yhdistävästä ja tukevasta ekologisesta yhteydestä. Arvokkaat luontotyypit rajautuvat asemakaavalla muodostuville viheralueille.

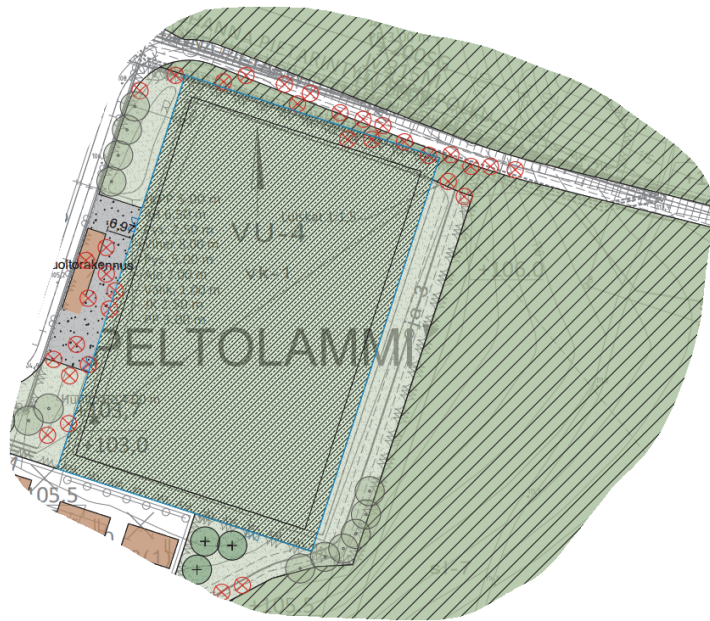
Viheralueen kulkureitit valaistetaan ja ne ovat talvikunnossapidettäviä.



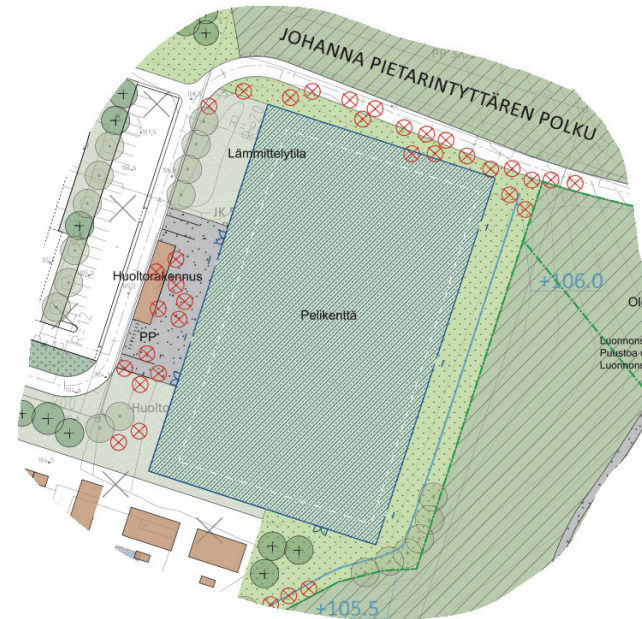
Viheralueiden viitesuunnitelma 2/2

Kentän mitoitusta on suunnitteluprosessin aikana tarkasteltu. Tavoitteena oli täysimittaisen jalkapallokentän sovittaminen alueelle mutta tämä todettiin haastavaksi erityisesti luontoarvojen takia. Täysimittaisen 100x64 m kokoisen kentän toteuttaminen vaadittuine suoja-alueineen kenttää ympäröivän aidan kanssa aiheuttaisivat kentän rakenteiden ulottumisen tonttialueelle sekä vaikuttaisi ympäröiviin viheralueisiin heikentävästi. Täysi mittainen kenttä rajoittaisi myös Johanna Pietarintyttären polun jkpp:n toteuttamisen vaihtoehtoja sillä väylän pohjoispuolella reunaehtona on luonnonsuojelun säilyminen.

Viitesuunnitelmassa kenttä on mitoitettu Palloiluliiton luokka 3 -kentän mukaisesti 95x55 m. Tällöin kentän laidoille saadaan riittävät suoja-alueet ja huoltorakennuksen puoleiselle sivulle hiukan reilumminkin tilaa esim. lämmittelyä varten pelien ollessa käynnissä. Talvella aluetta voidaan käyttää myös kentältä aurattavan lumen läjitykseen, jolloin tekonurmesta irtoava mikromuovi ei päädy lumen sulaessa tekonurmialueen ulkopuolelle ja vesistöihin.



Kuvassa 100x64 m kokoinen kenttä



Kuvassa 95x55 m kokoinen kenttä

Puuston käsittely Tilkonmäenpuistossa

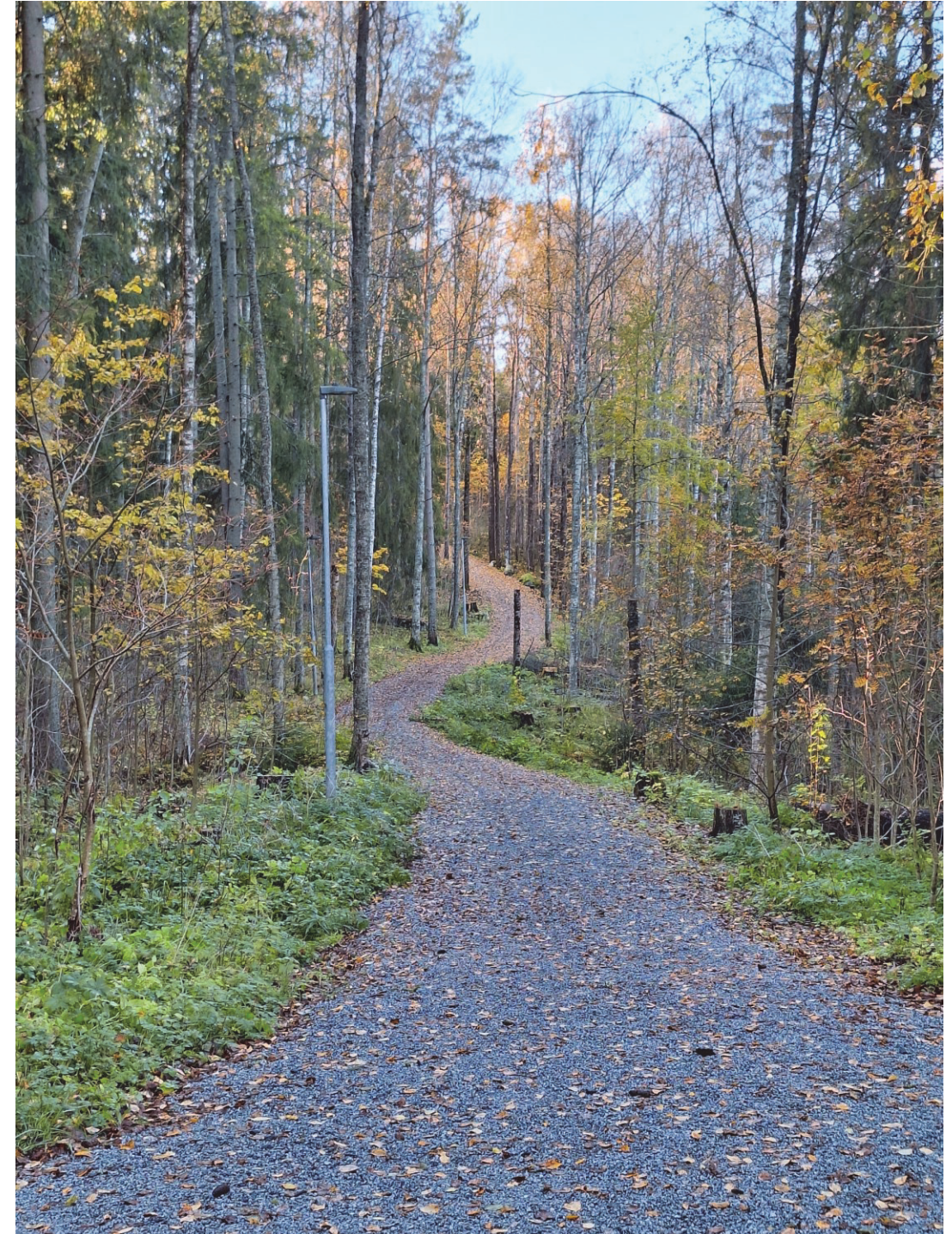
Tilkonmäen rinteessä kasvaa varttunut metsä, jonka ekologinen ja maisemallinen arvo on merkittävä. Alueen pohjoisosassa sijaitsee suojeltu jalopuumetsikkö ja metsä on kokonaisuudessaan liito-oravan elinympäristöä.

Nykyinen metsän reuna säilyy pääosin ennallaan, joten reunapuustoon ei kohdistu mittavia olosuhdemuutoksia rakentuvan alueen puolelta. Johanna Pietarintyttären polun parantaminen ja mahdollinen leventäminen voi aiheuttaa tarvetta puuston poistoille ja kulkureitin kaivutyöt voivat vaurioittaa reunapuuston juuristoa. Rakentamistyön aikana vaaditaan huolellisuutta puuston suojaukseen ja juuriston käsittelyyn kaivutöiden yhteydessä, jotta vauriot jäävät mahdollisimman pieniksi. Puuston vointia on syytä seurata rakentamisen jälkeisinä vuosina. Uuden puuston kehittymistä turvataan hoitotoimilla siten, luontaisesti kehittyneistä nuorista taimista pääsee varttumaan suuria puita. Raivauksissa reuna-alueella suositaan jaloja lehtipuita mutta myös tyypillisiä reunavyöhykkeen lajeja, kuten pihlajaa.

Metsäpuuston kuntoa tarkkaillaan mm. kirjanpainajatuhojen varalta. Mikäli joudutaan poistamaan yksittäisiä puita, huolehditaan uuden monilajisen puuston kehittymisestä. Raivauksissa suositaan jaloja lehtipuita, haapaa sekä kuusta. Yli 20m leveitä puustottomia aukkoja ei saa syntyä, jotta liito-oravan kulkeminen ei esty.

Lahopuun määrää metsäalueilla tulee lisätä, joten kaadettavia ja luontaisesti kuolevia puita suositellaan jätettävän maapuiksi. Myös tekopötkelöitä suositellaan tehtäväksi.

Kuvassa nykyinen ja säilyvä, arvokkaan metsäalueen läpi kulkeva, virkistysreitti



Viheralueiden viitesuunnitelma

Peltolampi AK 8804 viheralueiden viitesuunnitelma
Ramboll Finland Oy 5.12.2024

RAMBOLL

Bright ideas.
Sustainable change.



Merkintöjen selite

-  Tekonurmi
-  Säilytettävä metsä
-  Kivituhka
-  Kukkiva nurmikko
-  Kehitettävä/kylvettävä niitty
-  Pensasistutus
-  Uusi huleveden viivytysallas
-  Pyörätelineet
-  Istutettava havu-/ lehtipuu
-  Olemassa oleva havu-/ lehtipuu
-  Poistettava havu-/ lehtipuu
-  Aita
-  Käyntiportti
-  Huoltoportti
-  Maapuu
-  Tukimuuri

Asemakaavan 8804 viheralueiden viitesuunnitelma
 1:500
 Ramboll Finland OY
 9.12.2024