

FCG.

Finnish
Consulting
Group

Hautalan työpaikka-alueen asemakaavan nro 8867 rakennetun ympäristön ja maiseman selvitys

RAPORTTI

Tampereen kaupunki

Minttu Kervinen, Olli Kortelainen ja Ida Tammi

1.12.2023

P49348

Sisällysluettelo

Hautalan työpaikka-alueen asemakaavan nro 8867 rakennetun ympäristön ja maiseman selvitys ..4	
1 Johdanto	4
1.1 Selvitysalue	5
1.2 Työmenetelmät	6
1.3 Aiemmat selvitykset	7
2 Selvitysalueen rakentuminen	10
2.1 Messukylän pitäjän ja kunnan aika	10
2.2 Jälleenrakennuskausi ja alueen kehitys sen jälkeen	19
3 Rakennuskanta	27
3.1 Rakennuskanta	27
3.1.1 Sammon valtatievarren varasto- ja teollisuusrakennukset	29
3.1.2 Autopurkaamo Fusti Oy	33
3.1.3 Ala-Heikkilä	39
3.1.4 Hannula	48
3.1.5 Hautala	52
4 Maisema ja kaupunkikuva	58
5 Johtopäätökset ja suositukset	68
6 Lähteet	71
Selvitykset ja inventoinnit:	71
Valokuvat:	71
Kirjallisuus:	71
Karttalähteet ja ilmakuvat:	72
Suulliset lähteet:	73
Muut lähteet	73
Liitteet	74
Liite 1: Tarkastelualueen maiseman ja kaupunkikuvan ominaispiirteet	75
Liite 2: Suositukset tarkastelualueen maankäytölle maiseman, kaupunkikuvan ja rakennettujen ympäristöjen näkökulmasta	76

Liitteet

Liite 1: Tarkastelualueen maiseman ja kaupunkikuvan ominaispiirteet	75
Liite 2: Suositukset tarkastelualueen maankäytölle maiseman, kaupunkikuvan ja rakennettujen ympäristöjen näkökulmasta	76

*FCG Finnish Consulting Group Oy ("FCG") on laatinut tämän raportin FCG:n asiakkaan ("Asiakas") toimeksiannon ja ohjeiden mukaisesti. Tämä raportti on laadittu FCG:n ja Asiakkaan välisen sopimuksen ehtojen mukaisesti. **FCG ei ole vastuussa tästä raportista tai sen käytöstä suhteessa mihinkään muuhun tahoon kuin Asiakkaaseen.***

Tämä raportti voi perustua kokonaan tai osaksi kolmansien osapuolten FCG:lle antamiin tietoihin tai julkisiin lähteisiin ja näin ollen tietoihin, joihin FCG:llä ei ole ollut vaikutusmahdollisuuksia. FCG toteaa nimenomaisesti, ettei sillä ole vastuuta sille annettujen virheellisten tai puutteellisten tietojen perusteella.

Kaikki oikeudet (mukaan lukien tekijänoikeudet) tähän raporttiin kuuluvat FCG:lle, tai Asiakkaalle, mikäli niin on sovittu FCG:n ja Asiakkaan välillä. Tätä raporttia tai sen osaa ei saa muokata tai käyttää uudelleen toiseen tarkoitukseen ilman FCG:n kirjallista lupaa.

Hautalan työpaikka-alueen asemakaavan nro 8867 rakennetun ympäristön ja maiseman selvitys

1 Johdanto

Rakennetun ympäristön ja maiseman selvityksen tavoitteena on tuottaa taustamateriaalia Hautalan työpaikka-alueen ensimmäistä asemakaavaa (as. kaava nro. 8867) varten. Selvitys tarjoaa asemakaavatyön pohjaksi tiedot alueen rakennuskannan kehittymisestä ja kehitykseen vaikuttaneista tärkeimmistä ilmiöistä. Selvityksen perusteella on mahdollista arvioida kaavaratkaisun vaikutuksia rakennettuun ympäristöön ja maisemaan.

Työssä selvitettiin tarkastelualueen maiseman ja rakennetun ympäristön rakentumisen vaiheet. Historiaselvityksen lisäksi työssä kuvailtiin alueen nykyistä rakennuskantaa, maankäyttöä ja maisemaa sekä esitettiin raportissa suositukset kaupunkikuvaa ja maisemaa koskien. Alueen rakennuskannasta otettiin valokuvia ja rakennuskantaa tyypitettiin kiinteistöllä olevan toiminnan mukaan, ja kuvailtiin niiden nykytilaa, arvoja ja suhdetta ympäristöön.

Selvityksen tilaaja oli Tampereen kaupunki, jota edustivat toimistoarkkitehti Merja Kinos ja kaavoitusarkkitehti Anne Karlsson. Selvityksen on laatinut FCG Finnish Consulting Group Oy:n arkkitehti Minttu Kervinen avustajanaan rakennusarkkitehti Olli Kortelainen. Työn laaduntarkistajana ja maisemaselvityksen asiantuntijana on toiminut maisema-arkkitehti Ida Tammi.

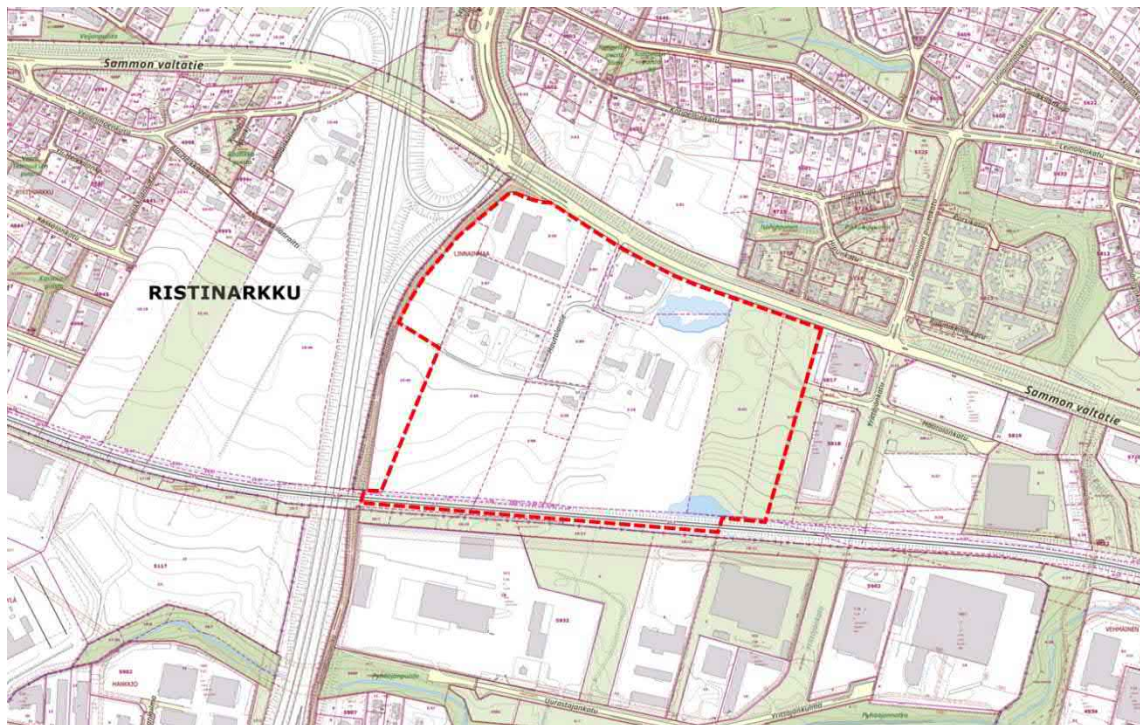


Kuva 1. Selvitysalueen sijainti Tampereen kaupunkirakenteessa. Selvitysalueen likimääräinen sijainti osoitettu punaisella katkoviivalla. Pohjakartta: MML, Taustakartta 2023.

1.1 Selvitysalue

Selvitysalue sijaitsee Tampereella Linnainmaan kaupunginosassa, noin 6 km kaupungin keskustasta itään. Selvitysalue rajautuu pohjoisessa Sammon valtatiehen, idässä teollisuusalueeseen, etelässä junarataan ja lännessä valtatiehen VT 9. Aluerajaus pitää sisällään useita kiinteistöjä, joista kolme on asuinkäytössä. Tarkastelualueen pohjoisosassa on muutamia eri alojen yrityksiä. Noin puolet alueen pinta-alasta on edelleen peltoa tai muutoin rakentamatonta.

Kaupunkirakenteen keskellä olevaa aluetta ei ole asemakaavoitettu, eli rakennetun ympäristön ja maiseman selvitys laaditaan alueen ensimmäistä asemakaavaa varten.



Kuva 2 Selvitysalueen sijainti virastokartalla. Pohjakartta: Tampereen kaupunki 2023, virastokartta, <https://kartat.tampere.fi/oskari/>



Kuva 3 Selvitysalueen sijainti merkitty likimääräisesti valkoisella katkoviivalla. Pohjalla vuoden 2022 ilmakuva ja punaisella kiinteistöjaotus (MML). Ilmakuva: Tampereen kaupunki 2023, <https://kartat.tampere.fi/oskari/>

1.2 Työmenetelmät

Työ on tehty kolmessa vaiheessa:

- lähtötietojen koonti
- analyysi- ja arvottamisvaihe maastokäynteineen sekä
- yhteenvetovaihe, suositukset

Lähtötietojen kokoamisen jälkeen alueen rakennuskantaan vaikuttaneen kehityshistorian pääpiirteet kuvattiin kirjallisuuden ja karttojen perusteella. Analyysivaiheessa selvitysalueella käytiin ja se valokuvattiin. Maastokäynnistä tiedotettiin etukäteen kiinteistön omistajia. Haastattelut tehtiin maastokäynnin yhteydessä sekä olemalla puhelimitse yhteydessä kiinteistöjen omistajiin tai heidän edustajiinsa. Maastokäynnin tekivät arkkitehti Minttu Kervinen ja rakennusarkkitehti Olli Kortelainen 15.9.2023. Arvottamisvaiheessa määriteltiin alueen ja siellä olevien kohteiden ominaispiirteet ja arvot.

Tässä työssä analysoitiin tarkastelualueelta alueittain kohteiden historialliset, rakennushistorialliset ja maisemalliset arvot. Arvot on esitetty sanallisesti. Lopuksi selvitystyön tulokset koottiin yhteen ja annettiin suosituksia alueen ominaispiirteiden ja arvojen huomioimisesta kaavaratkaisussa.

Aluetta ja kohteita tarkasteltiin seuraavin kriteerein:

Historiallinen arvo

- Kohteen merkitys historiallisen kehityksen, tapahtuman tai ilmiön todisteena

Arkkitehtoninen ja rakennustekninen arvo

- Harvinaisuus tai ainutlaatuisuus (harvinaisuus)
- Historiallinen tyyppisyys alueelle (tyypillisuus)
- Aluetta tai tiettyä aikaa kuvaavat tyyppiset piirteet (edustavuus);
- Alkuperäistä tai sitä vastaavan käytön, rakentamistavan, arkkitehtuurin tai tyylin ilmeneminen ja jatkuminen (alkuperäisyys)
- Näkyvissä olevat eri aikakausien rakenteet, materiaalit ja tyylipiirteet, jotka ilmentävät rakentamisen, hoidon ja käytön historiaa ja jatkuvuutta (historiallinen kerroksisuus).

Ympäristöarvo

- Kaupunkikuvallinen tai maisemallinen arvo

1.3 Aiemmat selvitykset

Tarkastelualueelle ei ole laadittu aiempia rakennetun kulttuuriympäristön selvityksiä. Alueen historiaa sivutaan kuitenkin useissa lähiympäristöön tehdyissä selvityksissä, kuten Takahuhdin vanhainkodin rakennusinventoinnissa (Pirkanmaan maakuntamuseo 2007), Jankan tilan rakennusinventoinnissa (FCG Finnish Consulting Group Oy 2012) ja Yli-Heikkilän rakennetun kulttuuriympäristön selvityksessä (Heilu Oy 2021). Lähimmät valtakunnallisesti merkittävät rakennetun kulttuuriympäristön (RKY) alueet sijaitsevat n. 4 km etäisyydellä.

Alueella ei sijaitse maakunnallisesti eikä valtakunnallisesti arvokkaita maisema-alueita. Tarkastelualueella ei sijaitse myöskään maakunnallisesti arvokkaita kulttuurimaisemia.

Tarkastelualueella on jäljellä jäänteitä vanhan Takahuhdin ryhmäkylän laajoista peltoaukeista. Tarkastelualueen eteläosassa olevat peltoaukeat ovat Tampereen

kantakaupungin Avoimet maisematilat -selvityksessä huomioitu osana kohdetta 206: Hankkion pellot, ja niiden yli aukeaa pitkiä avoimia näkymiä esimerkiksi Kaukajärvelle ja Hervantaan asti.

206: Hankkion pellot. Maisematilatyypit: viljelymaisemat, perinnemaisemat.

Suositus: Huomioidaan alueen merkitys kantakaupungissa harvinaistuvana viljelymaisemana. Avoimen maisematilan teeman hyödyntäminen alueen kehittämisessä.

Kohteen kuvaus:

Peltoalue on jäännös laajasta viljelymaisemasta, joka jatkui Tammelasta Kaukajärvelle, ja joka on vähitellen väistynyt asutuksen ja asemakaavoituksen tieltä. Peltojen raivaus ajoittuu 1800-luvulle, joskin jo 1700-luvun lopun Kuninkaankartassa Leinolan kylän ja vanhan maantien välissä on viljelyksiä. Nykyinen Leinolankatu noudattelee varsin hyvin vanhan maantien linjausta.

Ensimmäinen merkittävä muutos maisemassa on ollut rautatien rakentaminen Tampereelle v. 1876. Ensimmäiset asemakaavat valmistuivat alueelle 1950-luvun alussa, mutta vielä vuoden 1966 ilmakuvaan alue näkyy selvästi agraarimaisemana. 1980-luvun alussa peltoalueen halki rakennettiin Sammon valtatie, jonka voi nähdä alkuna maatalousmaiseman katoamiselle. Alue on yleiskaavoitettu pääosin asumiselle, mutta asemakaavoitus on edennyt maanomistusoloista johtuen hitaasti tontti kerrallaan. Peltoalueet sekä osa joutomaiksi muuttuneista entisistä pelloista ovat edelleen peltolohkokisterissä.

Aluekokonaisuuden luoteiskulmassa sijaitseva Loimalan tila ja sen ympäristö edustavat kantakaupungin alueella harvinaista agraarimaisemaa, jossa vanhat maatarakennukset ja niitä ympäröivät viljelyalueet muodostavat upean, alueen historiasta kertovan maisemakokonaisuuden.



Kuva 4 Maisematilakartta alueesta 206: Hankkion pellot. Tärkeät viljelymaisemat osoitettuna keltaisella merkinnällä. Nuolet kuvaavat tärkeitä näkymäyhteyksiä. Vihreät ja harmaat viivat kuvaavat avoimia maisematiloja rajaavia elementtejä, kuten puurivejä ja rakennuksia. Tarkastelualueen rajaus merkitty likimääräisesti punaisella katkoviivalla.

Kohteen 206: Hankkion pellot maisematilakartalla esitetään viljelymaisemat keltaisella alumerkinnällä. Mustat nuolet osoittavat tärkeitä näkymälinjoja, ja vihreät nuolet merkittäviä kaukonäkymiä maisemarakenteen ja kaupungin identiteetin kannalta tärkeillä alueilla kuten harjujaksoille, selänteille ja avoimille vesipinnoille sekä tärkeille maamerkeille. Tarkastelualueen sisään on osoitettu merkinnät *tärkeä viljelymaisema (keltainen alumerkintä)* ja *tärkeä kaukonäkymä (vihreä nuoli)*. Lisäksi tarkastelualueelta on osoitettu *Ala-Heikkilän pihapiiriä* rajaavat puurivit (vihreä viiva) ja *Hautalan pihapiiriä* rajaava puurivi ja sen jatke radalle asti.

2 Selvitysalueen rakentuminen

2.1 Messukylän pitäjän ja kunnan aika

Tarkastelualue on kuulunut Messukylän pitäjään. Nimenä Messukylä mainitaan ensimmäisen kerran vuonna 1439 kappeliseurakunnan nimenä. Kappeliseurakunnalla oli alkuun puinen kirkko, jonka tilalle rakennettiin 1500-luvun alkupuolella kivistä kirkko. Kirkon läheisyydessä sijaitsi kaksi suurkylää, Takahuhti ja Messukylä. Takahuhtin ryhmäkylä sijaitsi tarkastelualueen luoteispuolella Messukylän harjun ja Alasenjärven väliin jäävän viljelyyn sopivan alueen keskellä nykyisten Irjalan, Pappilan ja Ristinarkun tietämillä. Takahuhtissa taloluku vaihteli 1500-luvun puolivälissä 23 ja 30 talon välillä. Messukylän talot puolestaan sijoittuivat kirkon eteläpuolelle. Kappeli itsenäistyi vuonna 1636 Messukylän seurakunnaksi. Tarkastelualueen itäpuolella sijaitsee 1600-luvun kartassa Leinolan kylä. Leinola mainittiin vuoden 1540 maakirjassa Messukylän pitäjään kuuluneena kylänä, jossa oli viisi taloa.

Hans Hanssonin Ylä-Satakunnan lääninkartassa 1650-luvulta (ks. Kuva 5) näkyy Messukylän kirkko ja kylä sekä Takahuhtin kylä kirkon pohjoispuolella. Kirkolta lähtee pohjoiseen Aitolahden suuntaan tie. Messukylän harjulla puolestaan näkyy itä-länsisuuntainen keskiaikainen, valtakunnallinen tie Kosken maantie.



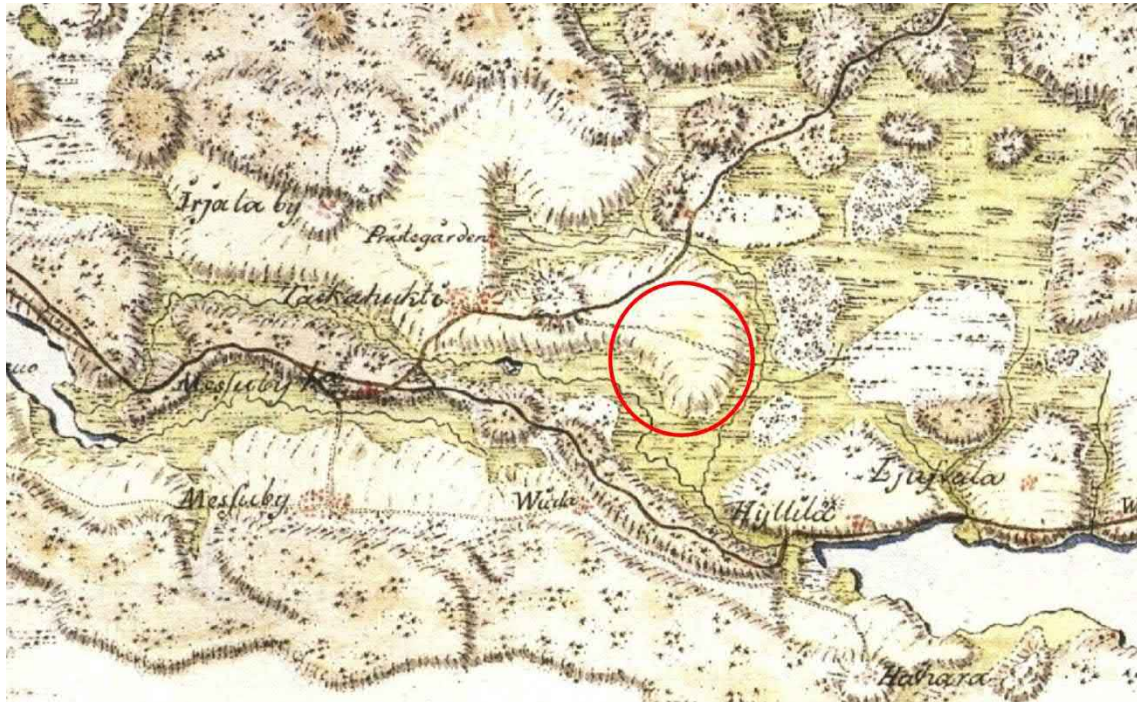
Kuva 5. Tammerkosken seudun kartta 1600-luvulta. Tarkastelualueen likimääräinen sijainti on osoitettu punaisella soikiolla. Kartassa ei ole merkintöjä tarkastelualueella, mutta tarkastelualueen länsipuolella näkyy Takahuhtin, ja itäpuolella Leinolan kylän talot. (Kartta: D.V. Ekman; Tampereen kaupungin arkisto).



Kuva 6 Hans Hanssonin Ylä-Satakunnan lääninkartta 1650-luvulta. Tarkastelualueen sijainti likimääräisesti punaisen ympyrän sisällä. Kuvalähde: Jyväskylän yliopisto, JYX-julkaisuarkisto.

Viljelysten yhtenäistämiseksi aloitettiin 1750-luvun jälkeen isojako. Se eteni eri puolilla maata ja eri kylissä eri aikaan. Mikäli talojen omistajat olivat erimielisiä maanjaosta, prosessi venyi hyvinkin pitkäksi. Messukylän pitäjässä isojaon maanmittaukset aloitettiin 1760-luvulla, mutta isojako saatiin toimitettua loppuun vasta 1800- ja 1900-lukujen taitteessa.

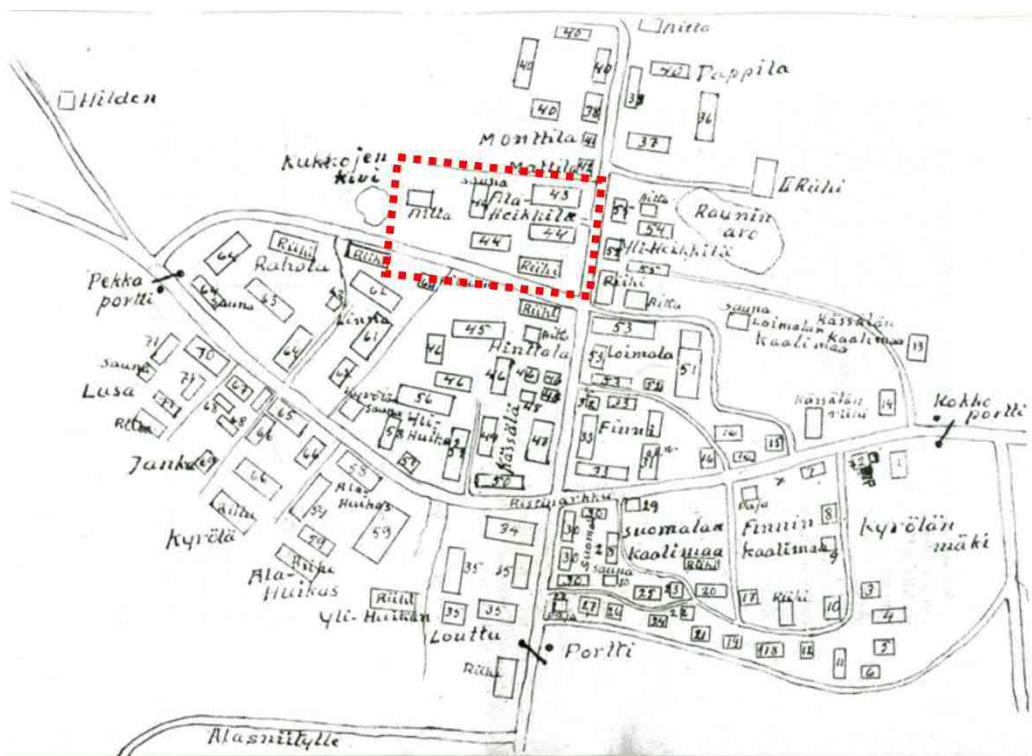
Tampereen kaupunki perustettiin vuonna 1779 Messukylän sisään.



Kuva 7 Kuninkaankartasto Suomesta 1776–1805. Tarkastelualueen sijainti likimääräisesti punaisen ympyrän sisällä. Kvalähde: timomeriluoto.kapsi.fi

Tarkastelualue on kuulunut Takahuhdin kylään. Takahuhdin vanhoja kantataloja tai viimeistään 1700-luvulla muodostuneita taloja olivat Pylsylä, Pekka, Louttu, Irjala, Huikas, Janka, Kyrölä, Rahola, Lusa, Linna, Hinttala, Kässälä, Suomala, Loimala, Finni/Kirjavainen, Jussila/Heikkilä ja Kokko. (Jankan tilan rakennusinventointi, Heiskanen, FCG, 2012, s. 5)

Kantatalo Heikkilästä annettiin toinen puoli talon pojalle vuonna 1782, jolloin tila on jakaantunut Yli- ja Ala-Heikkiläksi (Heilu Oy, 2021). Toisten lähteiden mukaan tila on jaettu vasta vuonna 1801 (Heiskanen, FCG, 2012, s. 49). Ala-Heikkilä sijoittuu tämän selvityksen tarkastelualueelle, mutta tilan jakamisen jälkeen Yli- ja Ala-Heikkilä sijaitsivat rinnakkain Takahuhdin ryhmäkylässä ainakin 1870-luvulle asti (Takahuhti, Tampereen sydän. Tuominen, 1994).



Kuva 8 Messukyläläisen Kalle Virtasen muistinvarainen kartta Takahuhdin talojen sijainnista vuodelta 1870. Kartta on piirretty vuonna 1942. Punaisella katkoviivalla on osoitettu Ala-Heikkilän alkuperäinen sijainti Takahuhdin kylässä. Kuvan lähde: Messukylän historia 2, Tampereen kaupunki. Kanerva, Unto, 1967.

Vuosina 1776–1805 laaditussa Kuninkaankartastossa Takahuhti on tiivis ryhmäkylä, ja Irjalan talo sekä Pappila on merkitty erikseen kartalle. Tarkastelualueelle ei ole merkitty taloja, mutta koillisen suunnassa Teiskoon vievän maantien varressa näkyy yksittäinen rakennus, Jussilan talo. Kaukajärven itä- ja luoteisrannalle sijoittuu Hyllilä ja Juvela.

Takahuhdin kautta pohjoiseen kulkeva vanha kylätie (Messukylä-Teisko-Ruovesi) mainitaan 1620-luvulla ja se hyväksyttiin yleiseksi maantiekseksi 1815. Todennäköisesti Takahuhtiin liittyvä historiallinen neljän tien risteys, Ristinarkku, näkyy kartalla Takahuhdin ryhmäkylästä ja maantiestä luoteeseen, Irjalaan suuntautuvan kylätien/polun risteysenä, johon liittyy vielä Pappilalta tuleva kylätie. (Heiskanen FCG, 2012 s. 6)

Vuonna 1840 alettiin suunnitella Suomen uutta yleiskarttaa. Yleiskartan pohjaksi laadittiin vuosina 1841–1855 kartat yhteensä 339 pitäjältä mittakaavaan 1:20 000. Uusi pitäjänkartoitus oli selkeä parannus aikaisempaan 1700-luvun pitäjänkartoitukseen verrattuna, sillä isojakotoimitusten vuoksi oli olemassa jo runsaasti uutta karttojen pohja-aineistoa. Myöhemmin vielä määrättiin mitattavaksi kaikki ne tilat, joista ei ollut suoritettu geometrisiä mittauksia isojakoa ja verollepanoa varten.



Kuva 9 Ote Aitolahden ja Messukylän pitäjänkartasta vuodelta 1850 (yhdistelmä karttalehdistä 2123, 11 & 2123, 12). Karttaan on merkitty asutus, tielinjaukset, pellot ja niityt. Rautatie on lisätty karttaan myöhemmin. Tarkastelualueen likimääräinen sijainti on osoitettu punaisella katkoviivalla. Kuvälähde: Astia, digitaaliarkisto.

Aitolahden ja Messukylän pitäjänkartassa vuodelta 1850 (ks. Kuva 9) on esitetty mm. pellot ja niityt, asutuksen sijoittuminen ja tiet. Koska isojakoa ei vielä ollut saatu Messukylässä päätökseen, tilarajoja kartalla ei esitetä. Kartassa näkyy nykyisen Takahuhdintien paikalla ollut tie, joka johti Tampereen keskustasta Takahuhdin kylän ja Pappilan ohi itään. Takahuhdin kylän risteyksestä tie ohitti tarkastelualueen nykyisen Sammon valtatie kohdilta, ja jatkui itään Leinolan kylään päin nykyistä Leinolankatua, sekä koilliseen nykyisen Aitolahdentien paikoilla. Tietä ympäröi tarkastelualueen kohdalla isot peltoaukeat, jonka laidoilla on niittyjä. Tarkastelualueelle ei kulje vuoden 1850 pitäjänkartassa teitä.

Tarkastelualueelle ei ole merkitty vuoden 1850 pitäjänkartassa taloja. Talot tarkastelualueen lähiympäristössä on merkitty ryppäisiin, ja ne ovat peltomaiden ympäröimiä. Kartalle on nimetty Leinolan kylän lisäksi Messukylän kirkon pohjoispuolelle talot Pappila, Irjala ja Kokko. Takahuhdin kylää ei tässä kartassa ole mainittu, mutta kylän talot on merkitty karttaan kirkosta koilliseen.

Rautatiemerkinä tarkastelualueen eteläpuolella on merkitty vuoden 1850 pitäjänkarttaan jälkepäin. Vuonna 1883 valmistui Tampereelta Oriveden kautta Vaasaan kulkeva

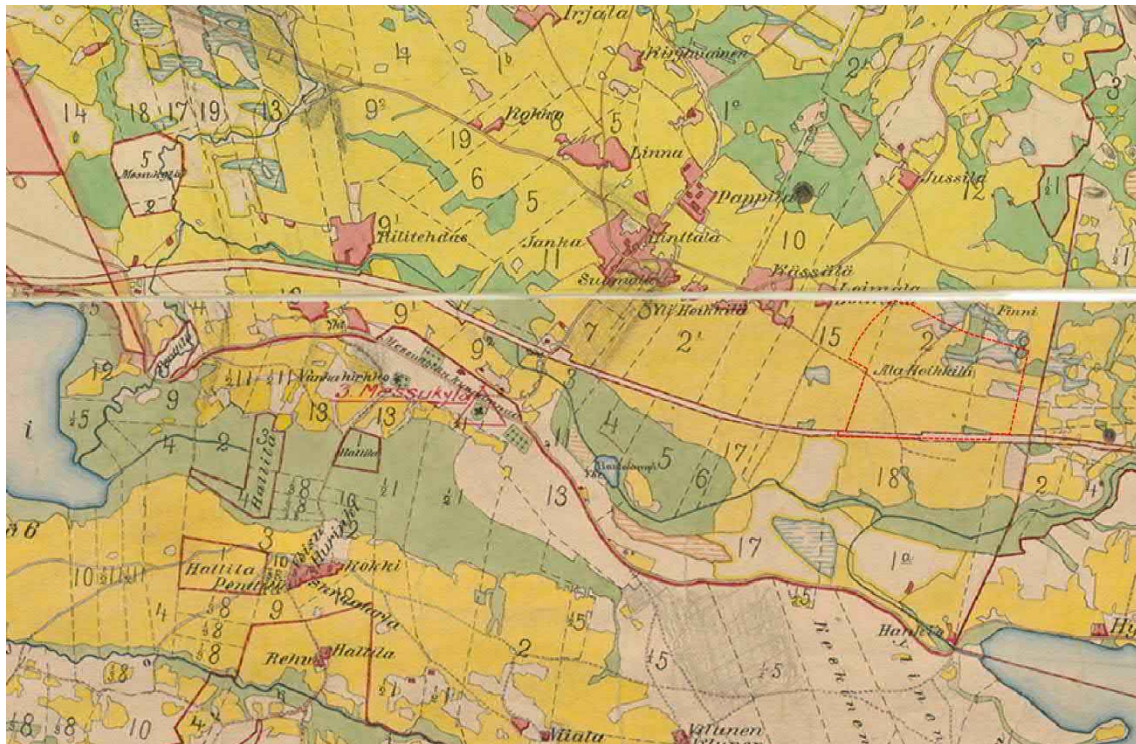
junarata. Messukylän kunnan alueella oli pitkään vain yksi pysäkki, Vehmainen. Vuonna 1904 perustettiin uusi Kyläjoen pysäkki, joka myöhemmin muutettiin Messukylän pysäkiksi ja 1920-luvulla asemaksi.

Vehmaisten rautatieasema rakennettiin vuonna 1883, ja se sijaitsi tarkastelualueesta noin 1,5 km itään, nykyisen Kauppilaisenkadun päässä radan eteläpuolella. Vehmaisten liikennepaikka oli henkilöliikenteen käytössä vuoteen 1988 asti. Messukylän rautatieasema sijaitsi tarkastelualueesta n. 1,5 km päässä lännessä. Asema sijaitsi junaradan pohjoispuolella nykyisessä Jankan kaupunginosassa, Alasniitynpolun ja Nallepuhinpolun nykyisessä risteämäkohdassa. Aseman henkilöliikenne päättyi myös vuonna 1988. Arkkitehti Bruno Granholmin suunnittelema vanha pysäkkirakennus Ristinarkuntien sillan kupeesta purettiin, kun uusi asemarakennus valmistui Jankaan.

Rautatie paransi yhteyksiä, mutta se ei tuonut mainittavasti teollisuutta varrelleen Messukylässä. Ennen 1900-luvun alkua Messukylän kunnan ainoita teollisuuslaitoksia olivat Vilusen ja Yli-Huikkaan tiilitehtaat sekä 1890-luvulla perustettu Messukylän Kattohuopatehdas. Myöhemmin syntyi Vehmaisiin saha ja makkaratehdas sekä Messukylän aseman lähelle Tampereen pellavatehtaan omistama pellavanliotuslaitos. Radan varren mittavampi teollistuminen alkoi vasta 1940-luvulla. (Leinola, Takahuhtaa ja Takamaata -kaupunginosakirja, Juha Javanainen, 2009)

Haapamäeltä Jyväskylään kulkeva rataosuus avattiin vuonna 1897. Orivesi-Jyväskylä-rataosuus valmistui 1950-luvulla Jämsään ja vuonna 1977 Jyväskylään. Rata lyhensi junamatkaa Jyväskylästä Tampereelle 190 kilometristä 154 kilometriin.

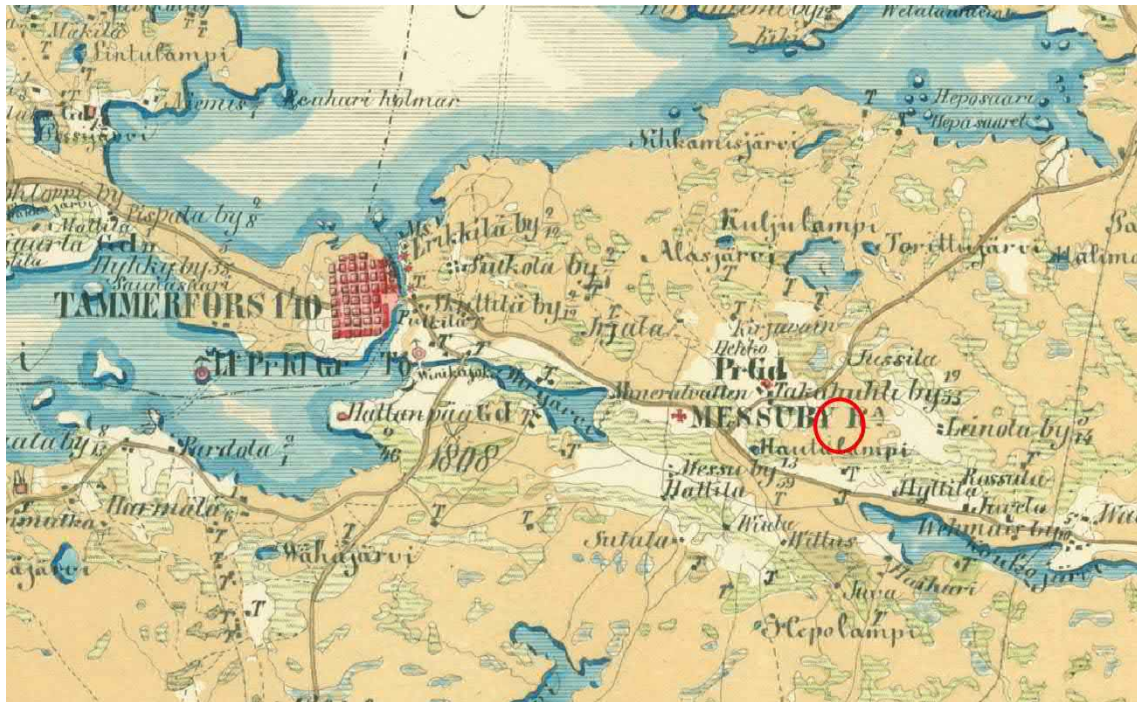
Tarkastelualueella sijaitsi ennen nykyisiä teollisuusyrityksiä SOK:n villakeskuksen toimipiste. Tämän selvityksen yhteydessä tehtyjen haastattelujen mukaan villakeskuksen toimipisteessä työskenteli n. 30 työntekijää, joiden bussikuljetus kulki Hautala-Pyynikintori-väliä. Villakeskus Oy perustettiin vuonna 1939, ja lakkautettiin vuonna 1987. Villakeskuksen toimialaa oli kotimaisen lampaanvillan ja villalumpun hankinta- ja välitysliike sekä neuvonta. (Pörssitieto.fi, Villakeskus Oy)



Kuva 10 Ote Aitolahden ja Messukylän pitäjänkartasta 1906–1907 (yhdistelmä karttalehdistä 2123, 11 & 2123, 12). Karttaan on merkitty asutus, tielinjaukset, rata, pellot ja niityt sekä kiinteistörajat. Niiden sijaintia on kuvattu tekstissä. Tarkastelualueen likimääräinen sijainti on osoitettu punaisella katkoviivalla. Kuvalähde: Astia, digitaaliarkisto.

Takahuhdin ryhmäkylä alkoi hajota uusjaon valmistumisen myötä, kun kantatilat siirtyivät viljelystensä viereen, uusia maatiloja perustettiin ja mäkitupien määrä kasvoi. Kehitys näkyy Aitolahden ja Messukylän pitäjänkartassa 1906–1907 (ks. Kuva 8). Takahuhdin kylätontin ympäristö näkyy kartalla edelleen tiiviimmin asuttuna, mutta osa taloista on jo siirtynyt omien peltojensa yhteyteen. Tarkastelualueen läheisyyteen on nimetty kuusi taloa: Kässälä, Yli-Heikkilä ja Loimala sekä Finni. Ala-Heikkilä on nimetty karttaan nykyiselle paikalleen tarkastelualueelle, mutta sitä ei vielä ole merkitty rakennetuksi. Koillisessa Aitolahdentien varressa ollut talo on nimetty karttaan Jussilaksi. Muita Takahuhdin kylän taloja tarkastelualueen luoteispuolella ovat Janka, Suomala, Hinttala, Linna, Irijala ja Kirjavainen.

Vuoden 1850 pitäjänkarttaan verrattuna peltoaukean pinta-ala on selvitysalueen ympäristössään selvästi kasvanut. Maaston alavimmat ja kosteimmat alueet ovat edelleen niittynä etenkin Alasjärvestä lidesjärveen laskevan Vuohenojan rannoilla. Peltoaukean pohjoispuolella kartassa on Näsijärven rannalle ulottuva metsäalue, jota rikkoo vain pienet hajanaiset niityt.



Kuva 11 Tampere ja Messukylä, Kalmbergin kartasto 1855–1856. Tarkastelualueen likimääräinen sijainti merkitty punaisella ympyrällä. Kuvälähde: Astia, digitaaliarkisto.



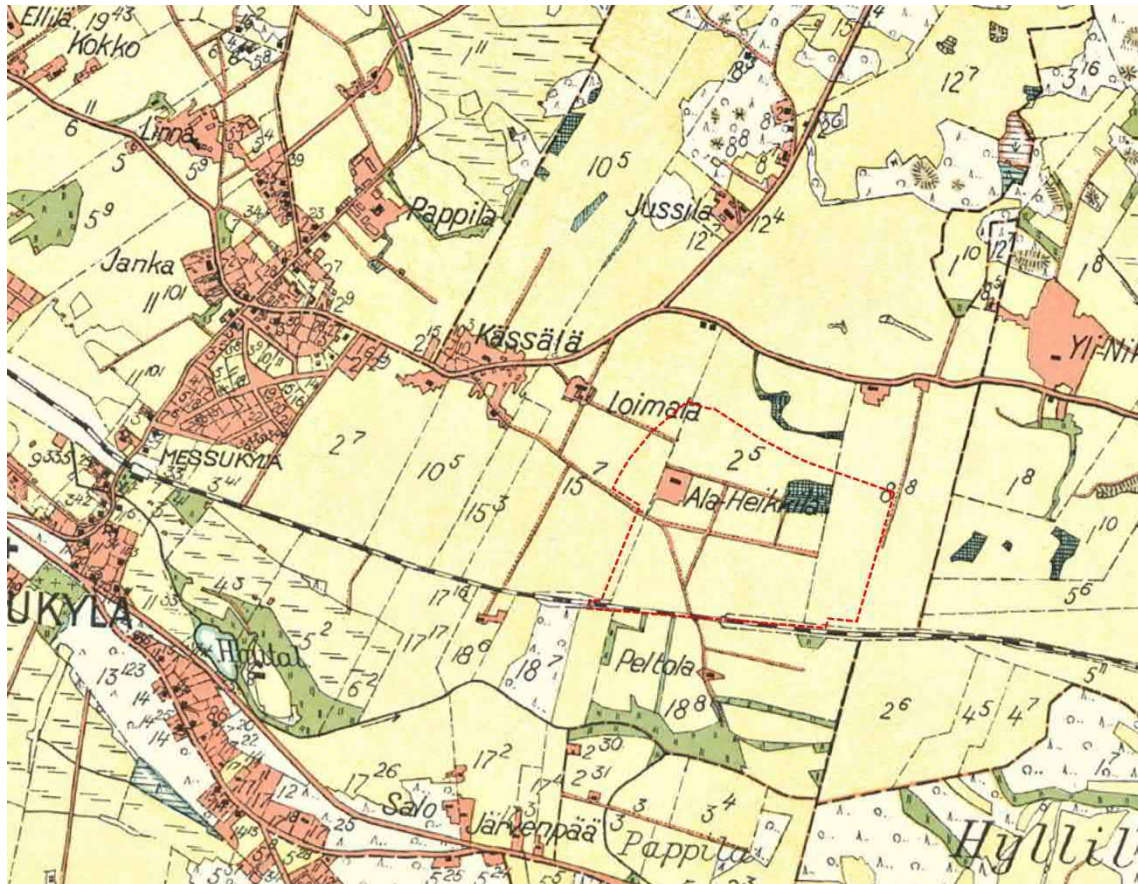
Kuva 12 Senaatinkartta, Tampere 1912. Tarkastelualueen likimääräinen sijainti merkitty punaisella ympyrällä. Kuvälähde: Astia, digitaaliarkisto.

Tarkastelualueen ympäristö oli 1900-luvun alussa vielä hyvin maalaismaista, vaikka Tampereesta oli kasvanut merkittävä teollisuuskaupunki. Tampereen kasvu alkoi 1900-luvun alkuvuosikymmeninä kuitenkin heijastua myös Messukylään. Tampereen esikaupunkiasutus levisi kunnanrajan yli Messukylään mm. nykyisen Uudenkylän alueelle. Lisäksi Messukylän kunta hankki omistukseensa maatiloja, joita sitten pilkottiin asuintonteiksi. Näin sai alkunsa esimerkiksi Ristinarkun itäpuolella oleva 1920-luvun omakotialue.

1930-luvulla valmisteltiin Messukylän liittämistä Tampereeseen. Tätä varten Messukylästä laadittiin kartta (ks. Kuva 13), joka on vuodelta 1937. Kartassa näkyy tarkastelualueella sijaitsevan Ala-Heikkilän tilan sijainti rautatien pohjoispuolella. Ala-Heikkilän pihapiiri sijaitsee suuren peltolohkon länsireunassa pienen kylätien päässä. Tilan pohjoispuolella kulkee itä-länsisuuntainen maantie nykyisen Kotipellonkadun paikalla. Tie yhtyy Ala-Heikkilän luoteispuolella Aitolahdesta tulevaan tiehen. Tarkastelualue ja sen ympäristön on suurimmaksi osaksi peltoa.

Kartassa näkyy Tampereen rajalla asutus Uudessakylässä. Lisäksi kartassa näkyy Ali-Huikkaan talon mailla ollut tiilitehdas Messukylän harjun kupeessa junaradan pohjoispuolella.

Toisen maailmansodan takia Messukylän kuntaliitos Tampereeseen viivästyi 1940-luvulle. Messukylä liittyi Tampereeseen vuonna 1947.



Kuva 13 Ote Messukylän kartasta vuodelta 1937. Karttaan on merkitty olemassa oleva ja suunniteltu asutus, tielinjaukset, rata, pellot ja niityt sekä kiinteistörajat. Tarkastelualueen likimääräinen sijainti on osoitettu punaisella katkoviivalla. Kuvallähde: Astia, digitaaliarkisto.

2.2 Jälleenrakennuskausi ja alueen kehitys sen jälkeen

Tampereen kaupunki kasvoi nopeasti toisen maailmansodan jälkeen. Teollisuuskaupunkina Tampere houkutti evakkoja, rintamamiehiä sekä muuta väestöä. Asuntotarpeen kasvaessa nopeasti keskustan ympäristöön kaavoitettiin esikaupunkimaisia alueita maanhankintalain nojalla. Asutustoimintaa varten jo aiemmin säädetty pika-asutuslaki korvattiin vuonna 1945 säädetyllä maanhankintalailla. Sen mukaan tiloja, tontteja ja alueita muodostettiin ensisijaisesti valtion maista, mutta maata hankittiin myös luovutusvelvollisilta, vapaaehtoisilla luovutuksilla ja pakkolunastuksilla.

Kun Messukylä oli liitetty Tampereeseen vuonna 1947, kaupungin puoleisia alueita lähdettiin heti asemakaavoittamaan. Esimerkiksi Irjalaa, Huikasta ja Takahuhtia asemakaavoitettiin vuonna 1951. Tarkastelualueesta pohjoiseen Kotipellonkadulla on vielä voimassa 1950-luvun asemakaavoja. Tarkastelualue, nykyinen Hautalan alue jäi kuitenkin

kokonaan asemakaavoittamatta, eikä alueella ole tälläkään hetkellä voimassa olevaa asemakaavaa. Alueen lähiympäristö on muovautunut huomattavasti esimerkiksi katuverkon ja teollisuusrakentamisen osalta vielä 1990-luvulla.



Kuva 14 Ote ilmakuvaista vuodelta 1946. Tarkastelualue on osoitettu punaisella katkoviivalla, ja Yli-Heikkilä on osoitettu likimääräisesti turkoosilla ympyrällä. Kuvalähde: Tampereen kaupunki 2023, <https://kartat.tampere.fi/oskari/>

Tarkastelualueen ja sen ympäristön rakentumista pystyy hyvin seuraamaan Tampereesta otetuista eri vuosikymmenten ilmakuvaista. Vuoden 1946 ilmakuvaassa Ala-Heikkilä sijoittuu suuren peltoaukean keskelle. Ala-Heikkilään johtaa Kässälästä Takahuhdin kylän suunnalta yksi tie, nykyinen Hautalantie. Kyseessä on tieosuus, joka on edelleen käytössä tarkastelualueen keski- ja länsiosassa. Ilmakuvaan on ympyröity sinisellä myös Heikkilästä jaetun Yli-Heikkilän likimääräinen sijainti. Ala-Heikkilän nykyistä päärakennusta rakennetaan parhaillaan 1946 ilmakuvan ottohetkellä, sillä sen perustukset näkyvät kuvassa.

Lähimmät ympärillä olevat asuinrakennukset sijaitsevat noin 500 metrin päässä pohjoisessa ja lännessä. Asutus on lähtenyt leviämään Takahuhdin kyläkeskuksesta vanhan Kosken maantien varrelle itään ja nykyisen Kotipellonkadun varrelle tarkastelualueen pohjoispuolelle.



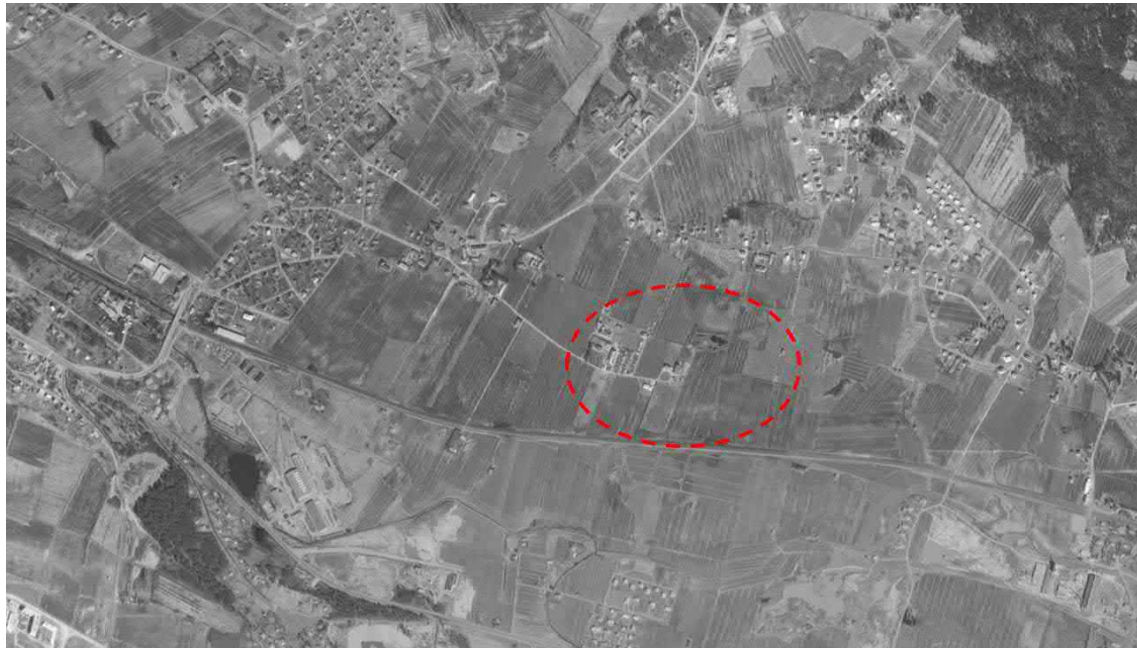
Kuva 15 Ote ilmakuvasista vuodelta 1956. Tarkastelualue on osoitettu punaisella katkoviivalla. Kuvalähde: Tampereen kaupunki 2023, <https://kartat.tampere.fi/oskari/>

Vuoden 1956 ilmakuvasissa näkyy, että tarkastelualueen pohjoispuolelle vuonna 1955 kaavoitettu Kotipellonkadun alue on lähtenyt rakentumaan. Kyseessä on ensimmäinen Ala-Heikkilän lähiympäristöön toteutettu asemakaava. Talot ovat jälleenrakennuskaudelle tyypillisiä, noppamaisia taloja. Rakentamattomat tontit ovat peltona ja viljeltyjä.

Tarkastelualueen itäpuolelle vuonna 1956 kaavoitettu Linnainmaan alueen osa on myös lähtenyt rakentumaan. Junaradan eteläpuolella näkyy ensimmäisiä Hankkion alueelle rakentuneita pientaloja. Hankkion alueen ensimmäinen asemakaava vahvistettiin tosin vasta 1960. Pappilan alue Ristinarkun risteuksen pohjoispuolella kaavoitettiin 1950-luvulla ja aluetta lähdettiin heti rakentamaan.

Tarkastelualueen lähiympäristö on pysynyt suhteellisen samanlaisena, mutta Ala-Heikkilän itäpuolelle on muodostunut uusi pihapiiri. Kyseessä on Hautalan tila, joka on jaettu Ala-Heikkilästä 1940-luvun loppupuolella.

Ala-Heikkilän nykyinen päärakennus näkyy vuoden 1956 ilmakuvasissa valmiina. Pihapiiriin on myös noussut tiilirakenteinen aitta-/navettarakennus, joka on purettu vuonna 2021.



Kuva 16 Ote ilmakuvasista vuodelta 1966. Tarkastelualue on osoitettu punaisella katkoviivalla. Kuvalähde: Tampereen kaupunki 2023, <https://kartat.tampere.fi/oskari/>

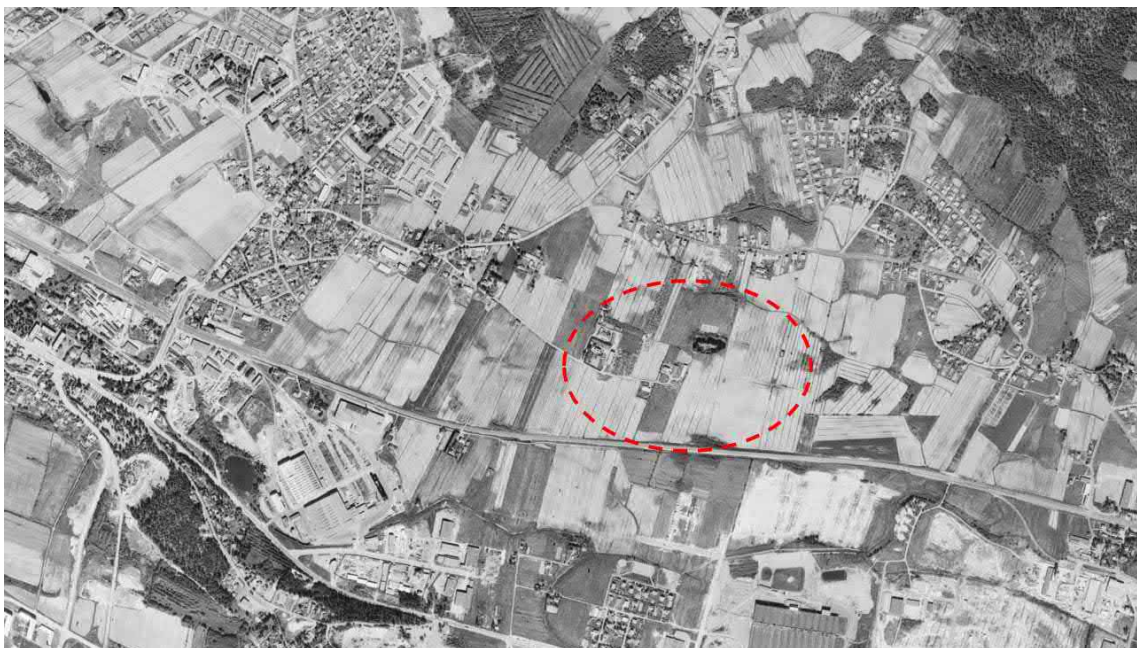
Vuoden 1966 ilmakuvasissa ei näy vielä suuria muutoksia alueen lähiympäristön tieverkossa. Hautalantietä on jatkettu Ala-Heikkilän itäpuolelta pohjoisen suuntaan. Tie erottaa Ala-Heikkilän pihapiirin itäpuolisesta Hautalan tilan peltoaukeasta. Ilmakuvasista näkyy, että Ala-Heikkilän pihapiirissä on alkanut autoistumisen seurauksena 1960-luvun alussa autokorjaamo- tai purkamotoiminta. Ala-Heikkilän pihapiirin kaakkoisosassa on täynnä huollettavia autoja. Autojen säilytyskenttä on levittäytynyt myös pohjoiseen peltoalueelle, ja se ulottuu nykyisen Sammon valtatie kohdalle. Autopurkamotoiminta jatkuu tarkastelualueella nykypäivänäkkin.

Hautalantien eteläpuolelle, Ala-Heikkilän ja Hautalan tilan väliin on rakennettu uusi asuintalo. Kyseessä on Hannulan talo, joka on myös jaettu Ala-Heikkilän tilasta. Pihapiirissä on talon koillispuolella aitta, joka on Hautalan tilan omistajan kertoman mukaan siirretty Hautalantien varteen Linnan tilalta Takahuhdin kylästä, kun 1960-luvulla Linnan maat kaavoitettiin rivi- ja kerrostaloille.

Tarkastelualueen 1960-luvun kehitys heijastelee autoistumisen kehitystä Suomessa. Autojen määrä Suomessa oli ennen 1960-lukua alhainen ja henkilöautot keskittyivät pääasiassa Etelä-Suomeen. Maaseudulla autoja oli hyvin vähän. Henkilöautojen maahantuonti oli säännösteltyä ja tuontiluvan varaista vuoteen 1962 asti, jolloin maahantuonti vapautui. Vuonna 1965 rikottiin ensimmäisen kerran 100 000 ensirekisteröidyn henkilöauton raja. 1960-luvun aikana rekisterissä olevien henkilöautojen määrä moninkertaistui: kun vuoden 1960 alussa Suomessa oli reilut 160 000 rekisteröityä

henkilöautoa, niitä oli vuosikymmenen päättyessä runsaat 643 000 (Autokannan ollessa osittain hyvinkin vanhaa korjaamoille ja purkamoille oli tarvetta.

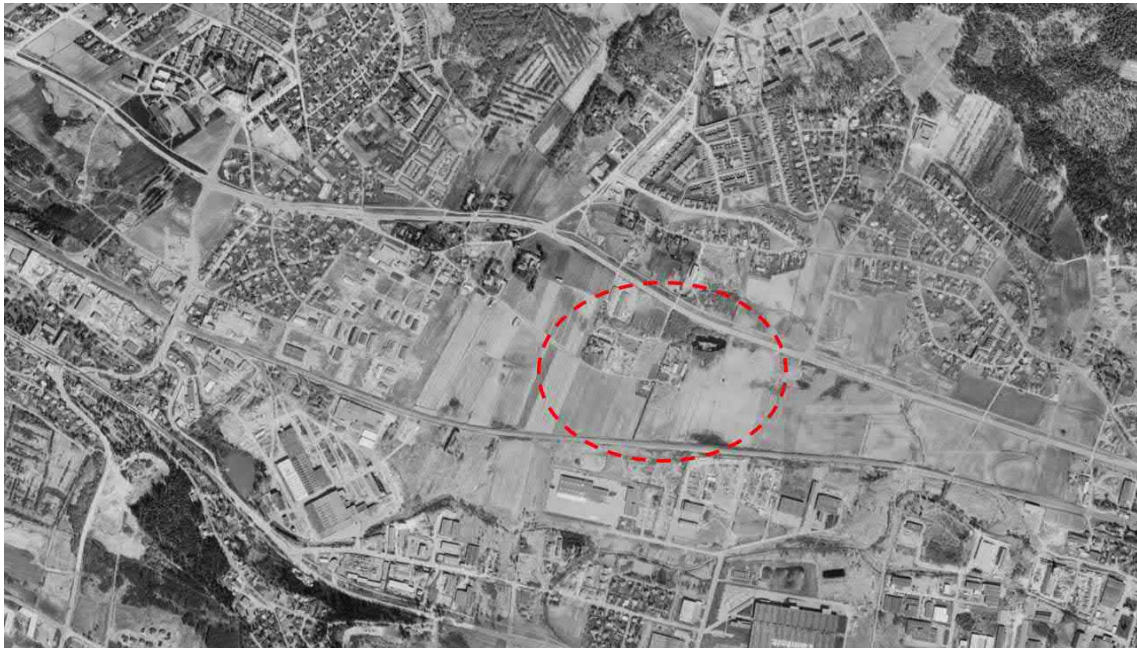
Autot nähtiin edistyneisimpänä kulkumuotona 1950- ja 1970-luvulla, mikä heijastui voimakkaasti maankäytön suunnitteluun ja kaavoitukseen Suomessa. Autoistumisen edellytyksenä ja seurauksena tie- ja katuverkkoa kehitettiin ja autoistuminen vaikutti myös yhdyskuntarakenteeseen mahdollistaen toimintojen erottelun ja lähiöiden rakentamisen. Autoistuminen näkyy hyvin tarkastelualueen ympäristön tieverkon kehityksessä seuraavien vuosikymmenten aikana samoin kuin autopurkamotoiminnan laajenemisena tarkastelualueella.



Kuva 17 Ote ilmakuvasta vuodelta 1974. Tarkastelualue on osoitettu punaisella katkoviivalla. Kuvälähde: Tampereen kaupunki 2023, <https://kartat.tampere.fi/oskari/>

Vuoden 1974 ilmakuvassa näkyy autoistumisen heijastuminen tarkastelualueelle. Hautalan maille on noussut uusi autojen maalaushalli päärakennuksen itäpuolelle, ja Ala-Heikkilän pohjoispuolisen autopurkamon yritystoiminta kukoistaa päätellen lähiympäristön peltoalueille levittyvien autokenttien laajuudesta. Yrityksen autojen säilytystila ulottuu melkein Kotipellonkadulle asti. Tieverkko ei ole 1960-luvuun verrattuna muokkaantunut tarkastelualueen lähiympäristössä merkittävästi.

1970-luvulla muun muassa Takahuhdintien lounaispuolisia alueita on lähdetty kehittämään, ja esimerkiksi Pappilan pelloille on noussut useita rivitaloja. Voimakkaammin tarkastelualueen maisemaan vaikutti Sammon valtatie rakentaminen 1980-luvulla. Siitä tuli uusi pääreitti Tampereelta Holvastiin Takahuhdintien sijasta.



Kuva 18 Ote ilmakuvasa vuodelta 1987. Tarkastelualue on osoitettu punaisella katkoviivalla. Kuvalähde: Tampereen kaupunki 2023, <https://kartat.tampere.fi/oskari/>

Vuoden 1987 ilmakuvasa näkyy, että vuonna 1978 kaavoitettu Sammon valtatie on rakennettu tarkastelualueen pohjoispuolelle. Alkujaan Sammon valtatie jatkoi Sammonkatua itään nykyisen Irjalankadun risteykseen asti. 1970- ja 1980-lukujen taitteessa Sammon valtatieä jatkettiin itään tarkastelualueen pohjoispuolitse.

Sammon valtatie valmistuttua tarkastelualueelle asti 1980-luvun alussa historiallinen Ristinarkuksi nimitetty risteys vanhan Takahuudin kylän keskuksessa menetti rakenteensa. Valtatie halkaisi vanhan risteuksen, ja nykyinen Ristinarkun risteys muodostettiin Sammon valtatieen rakentamisen aikaan noin 200 metriä entisestä risteyspaikasta länteen päin. Nykyinen Ristinarkku sijaitsee Sammon valtatieen, Hintsankadun ja Ristinarkuntien risteyksessä. Sammon valtatie jatkuu tarkastelualueen ohitse itään, ja se muuttuu Leinolan kohdalla Vestonkaduksi. Kyseinen tie supistuu pienemmäksi kokoojakaduksi Holvastinkadun ja Kaukajärventien risteuksen jälkeen.

Tarkastelualueen luoteisosaan Sammon valtatieen varteen on 1980-luvulla rakennettu kaksi teollisuushallia. Autopurkaamon autojen ulkosäilytysalueet ovat vähentyneet huomattavasti. Peltoalue on pienentynyt huomattavasti tarkastelualueen ympäristössä. Radan eteläpuoliset pellot on rakennettu teollisuusalueeksi ja Linnainmaan asuinalue on laajentunut. Tarkastelualueen koillisosassa sijaitsevan lammen länsipuoli on 1987-vuoden ilmakuvasa umpeen kasvanut. Hautalantietä on jatkettu pohjoiseen risteämään Sammon valtatieen kanssa.



Kuva 19 Ote ilmakuvasista vuodelta 1995. Tarkastelualue on osoitettu punaisella katkoviivalla. Kuvalähde: Tampereen kaupunki 2023, <https://kartat.tampere.fi/oskari/>

Tampereen itäinen ohikulkutie, selvitysaluetta lännen puolella rajaava osa Valtatie 9:stä valmistui vuonna 1994. Se oli 1990-luvun suurimpia muutoksia maisemaan tarkastelualueella ja sen lähiympäristössä. Tien suunnittelu aloitettiin jo 1970-luvun alussa. Välillä asia jäi hautumaan, ja 1980-luvun nousukaudella siihen palattiin uudelleen. Tiesuunnitelmaa vahvistettaessa laki ympäristövaikutusten arvioinnista (YVA) ei ollut vielä tullut voimaan. Suomen ensimmäinen YVA-laki tuli voimaan samana vuonna, kuin itäinen ohitustie valmistui. Sen tiesuunnitelmaa laadittaessa huomioitiin lähinnä vain liikennetaloudelliset seikat kulttuurimaiseman arvojen ja osittain myös luontoarvojen jäädessä huomiotta tarkastelualueen tuntumassa. (Takahuhti, Tampereen sydän. Tellervo Tuominen, 1994)

Itäisen ohikulkutien valmistuttua vuonna 1994 asemakaavoittamatta jääneen Hautalan alueen historiallinen yhteys Takahuhtiin katkesi. Alueen historiaa tuntemattoman on vaikea hahmottaa alueen kytköstä Takahuhtin kylään. Alue on helpommin mielletävissä osaksi Linnainmaan rakennetta. Joka tapauksessa Tampereen itäisen ohikulkutien valmistuttua tarkastelualueen ympäristön tieverkko sai nykyisen muotonsa.

Vuoden 1995 ilmakuvasa näkyy 1980-luvun teollisuushallien itäpuolelle rakennettu kolmas teollisuushalli ja sen edustalla Sammon valtatie varressa oleva asfaltoitu piha-alue. Hautalantien itäpuolinen alue on raivattu varastoalueeksi. Hautalan itäpuolelle on rakentamassa Hautalan Sähkömoottori Oy:n teollisuusrakennus, jonka perustukset ovat näkyvillä ilmakuvasa.



Kuva 20 Ote ilmakuvasista vuodelta 2022. Tarkastelualue on osoitettu punaisella katkoviivalla. Kuvalähde: Tampereen kaupunki 2023, <https://kartat.tampere.fi/oskari/>

Vuoden 2022 ilmakuvasissa näkyy alueen pohjoisosassa kaksi uudempaa 2010-luvulla valmistunutta teollisuushallia. Autopurkamion autosäilytyskenttiä on laajennettu ohikulkutien viereiselle peltoalueelle Ala-Heikkilän länsipuolella. Hautalan Sähkömoottori Oy:n teollisuusrakennus valmistui 1990-luvun lopulla, ja Hautalassa on alkanut rakennusjätteen ja -betonin teollinen lajittelu. Jätteen läjitysalue on laajennettu alueen kaakkoisosan pelloille junaradan varrelle asti. Pienimuotoista maanläjitystä on myös Hannulan talon länsipuolella, Hautalantien eteläpuolella. Tarkastelualueen itäosassa entiset pellot ovat kasvaneet umpeen. Alueen itäpuolelle on 2010-luvulla rakennettu kaksi nykyaikaista teollisuusrakennusta.






Nykyisin tarkastelualueella ja itäisen ohikulkutien länsipuolella on vain jäänteitä jäljellä vanhan Takahuhdin kylän laajoista peltoaukeista. Tarkastelualueen eteläosassa oleva entinen peltoaukea on Tampereen kantakaupungin Avoimet maisematilat -selvityksessä huomioitu osana kohdetta 206: Hankkion pellot, ja sen yli aukeaa pitkiä näkymiä esimerkiksi Kaukajärven keskusta ja Hervannan tornitaloille ja vesitornille asti.

Tarkastelualueella ei harjoiteta enää aktiivista maataloutta. Autonhuoltoyritysten ja autopurkamotoiminnan hallitessa kaupunkikuvaa Ala-Heikkilän ympäristössä entisen pellon merkitys osana Ala-Heikkilän tilaa ei enää hahmotu alueella. Pellon yli avautuu pitkiä näkymiä ja suurmaiseman maastonmuodot ovat hahmotettavissa niiden yli katsellessa. Tampereen itäisen ohikulkutien varrella olevalta kävely- ja pyörätieltä on näköyhteys Messukylän kirkon tornille ohikulkutien länsipuolisen peltoaukean yli.

3 Rakennuskanta

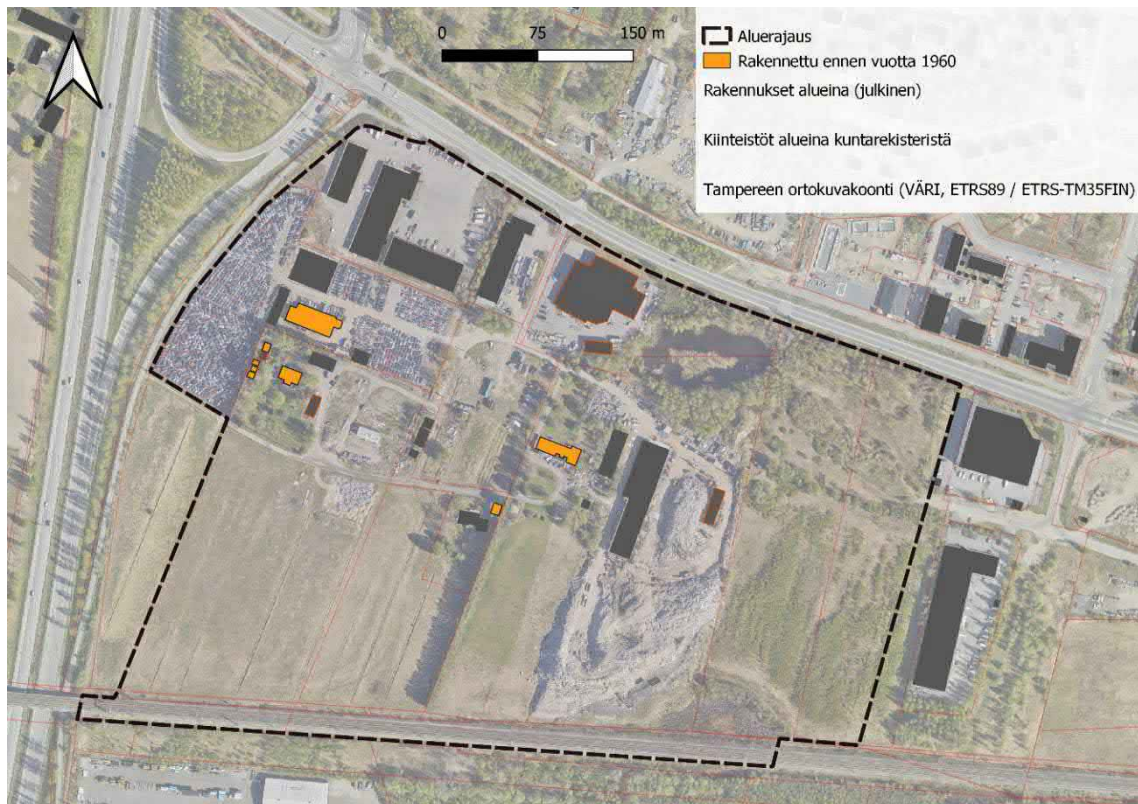
3.1 Rakennuskanta



-  asuinrakennus (asuinrakennuskartta)
-  myymälä- ja majoitusrakennus
-  talousrakennus
-  teollisuusrakennus (työpaikkakartta)
-  varistorakennus

*Kuva 21 Tarkastelualueen rakennustyypit Tampereen karttapalvelun aineistosta "Rakennukset luokiteltuna tyyhin mukaan (25.11.2022 tilanne kantakaupungissa)".
Ortokuva: MML.*

Yllä olevassa kuvassa on esitetty tarkastelualueen rakennustyypit. Rakennustyypit on selvitetty osana kantakaupungin vaiheyleiskaavan lämpösaarekeilmiöselvitystä. Kuva osoittaa tilanteen 25.11.2022. Tietokanta saattaa sisältää osittain virheellisiä tietoja rakennusten käyttötarkoituksista. Tarkastelualueella on kolme asuinrakennusta ja kaksi teollisuusrakennusta. Tarkastelualueen pohjoisosassa on useampia varistorakennuksia. Hautalan itäpuolella oleva halli on aineistossa esitetty myymälä- ja majoitusrakennuksena. Rakennuksen nykyinen pääkäyttötarkoitus vaikuttaa enemmän teollisuusrakennukselta.



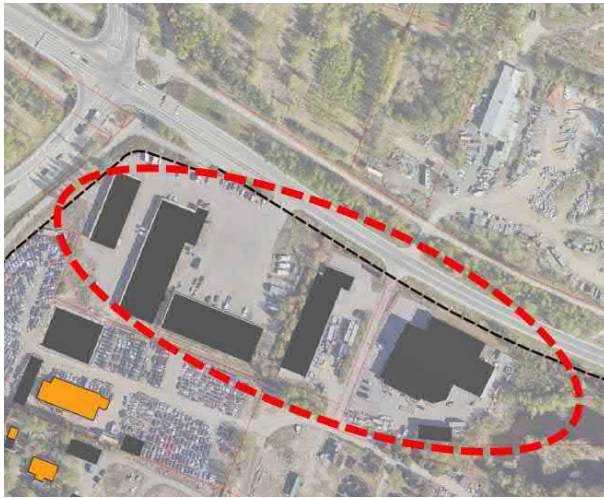
Kuva 22 Oranssilla esitettynä tarkastelualueen rakennukset, jotka on rakennettu ennen vuotta 1960. Kartta on laadittu rakennus- ja huoneistorekisterin tietojen sekä maastokäynnin havaintojen pohjalta. Ortokuva: MML.

Tarkastelualueen rakennuskanta on pääosin 1900-luvun lopulta ja 2000-luvulta. Asuinrakennuksista kaksi on jälleenrakennuskaudelta, yksi 1960-luvulta. Ala-Heikkilän pohjoispuolella sijaitsevan Fusti Oy:n autopurkaamon teollisuusrakennus on 1940-luvulta. Lisäksi tarkastelualueella on Ala-Heikkilän ja Hannulan pihassa vanhoja aittoja, jotka yhtä lukuun ottamatta ovat muualta siirrettyjä.

Hautalantien varressa olevat taloussrakennukset on ilmakuvien perusteella rakennettu vasta vuoden 1974 jälkeen. Rakennuksista pohjoisin näkyy vuoden 1987 ilmakuvassa, muut on rakennettu tämän jälkeen.

Sammon valtatie varren varasto- ja teollisuusrakennukset ovat 1980-2010-luvuilta.

3.1.1 Sammon valtatie varren varasto- ja teollisuusrakennukset



Kuva 23 Kartta Sammon valtatie varren varasto- ja teollisuusrakennusten kokonaisuudesta. Kokonaisuuteen kuuluvat rakennukset on osoitettu paunaisella katkoviivasoikiolla. Ennen vuotta 1960 valmistuneet rakennukset on osoitettu oranssilla, vuoden 1960 jälkeen valmistuneet harmaalla. Ortokuva: MML.

Kohteen kuvaus

Tarkastelualueen pohjoisosassa sijaitsee monen eri teollisuusyrityksen teollisuus- ja varistorakennuksia. Tarkastelualueen pohjoiskulmassa sijaitsee autohuolto-/korjaamoyritysten ja rengasliikkeiden käytössä olevia pitkiä yksikerroksisia peltihalleja. Peltivuoratut hallit ovat ulkoväriltään keltaoransseja, ja niissä on ruskea peltikate. Hallit on rakennettu 1980-luvulla.

Hautalantien suuntainen pitkä teollisuusrakennus tien länsipuolella on rakennettu 2000-luvulla. Rakennuksessa on muun muassa rakennuskoneita ja -telineitä vuokraavia ja huoltavia yrityksiä. Hautalantien itäpuolella sijaitsee 2010-luvulla rakennettu Neontekniikka Oy:n rakennus, jossa sijaitsee valomainosyrityksen myymälä- ja tuotantotiloja. Hautalantien risteyksessä on kaksi mainostolppaa maamerkinä.

Yritysten pihapiirit ovat avointa asfalttikenttää ja teollisuustarvikkeiden sekä autojen säilytysaluetta. Alue on luonteeltaan perinteinen teollisuusympäristö, jossa rakennusten arkkitehtuuri ja maiseman luonne määrittyvät yritystoiminnan käytännöntarpeiden mukaan.

Historia

Autokorjaamoyritysten oranssit peltihallit on rakennettu 1980-luvulla Sammon valtatieen valmistumisen myötä. Idän puolella uudemmat teollisuusrakennukset ovat 2000- ja 2010-luvuilta. Teollisuusyritysten paikalla on ennen ollut viljeltyä peltoa sekä muutamia yksittäisiä rakennuksia ja rakennelmia, jotka on purettu uuden teollisuustoiminnan tieltä 1990-luvulla.

Kohteen arvot

Peltivuoratut hallit ovat tavanomaisia oman aikansa rakennuksia, eikä niihin liity erityisiä historiallisia, rakennushistoriallisia, rakennustaiteellisia tai kaupunkikuvallisia arvoja.

Suositukset

Alueen nykyisen rakennuskannan ollessa varsin tavanomaista sitä ei ole tarpeen huomioida asemakaavaratkaisussa kulttuurihistoriallisista tai kaupunkikuvallisista syistä. Sammon valtatieen varressa oleva alue näkyy hyvin tielle ja alueen ilme suositellaan säilyttämään siistinä ja huoliteltuna. Alue kestää hyvin täydennysrakentamista.

Lähteet

Alueen yritysten verkkosivut

Tampereen kaupunki, Kantakaupungin vanhat ilmakuvat



Kuva 24 Sammon valtatie varren autokorjaamoyritysten oransseja yksikerroksisia peltihalleja.



Kuva 25 2000-luvun alussa rakennettu teollisuusrakennus ja sen pihapiiriä Hautalantien länsipuolelta.



Kuva 26 Teollisuusrakennuksen sisäänkäyntipääty Hautalantien ja Sammon valtatie risteyksessä. Kuvan oikeassa laidassa maamerkinä toimiva tavanomainen mainoskyltti.

3.1.2 Autopurkaamo Fusti Oy



Kuva 27 Kartta autopurkaamo Fusti Oy:n rakennuskannasta. Kokonaisuuteen kuuluvat rakennukset on osoitettu punaisella katkoviivasoikiolla. Ennen vuotta 1960 valmistuneet rakennukset on osoitettu oranssilla, vuoden 1960 jälkeen valmistuneet harmaalla. Ortokuva: MML.

Kohteen kuvaus

Fusti Oy:n autopurkaamon teollisuusrakennus on 1940-luvulta. Rakennus on perusmassoittelultaan suorakaiteen mallinen, harjakattoinen rakennus, jonka kaakkoispäädyssä on kahdessa kerroksessa toimistotiloja ja luoteispäädyssä hallitilaa. Toimistopäädyn kulmassa on lapekattoinen puolipyöreä ulkoneva rakennusosa, jossa on seinän muotoa mukaileva nauhaikkuna. Lisäksi päädyssä on 2000-luvulla rakennettu yksikerroksinen, loivasti harjakattoinen toimistosiipi.

Rakennuksen koillisjulkisivulla halliosan katon lape ulottuu hyvin matalalle ja julkisivua hallitsee rakennuksen tumma sementtitiilikate. Lounaisjulkisivulla räystäslinja on korkeammalla ja julkisivulla on edelleen alkuperäiset pieniruutuiset pystyikkunat. Rakennus on ulkoväriykseltään siniharmaa. Kaakkoispäädyn toimistotilat on peltivuoratut. Puolipyöreän rakennusosan alaosa on ohuesti vaaleaksi rapattua tiiltä samoin kuin pääosa lounaisjulkisivusta.

Fusti Oy:n rakennuksista uusin, suuri PVP-elementtirakenteinen autohalli lähimpänä pohjoista kiinteistörajaa on valmistunut vuonna 2022. Halli on väriykseltään vaalean harmaa, ja sen lounaisjulkisivussa on viisi sinistä nosto-ovea.

Fusti Oy:n pihapiiri on perinteinen autopurkaamo-/autokorjaamoyrityksen pihapiiri, joka on muuttunut vuosikymmenten varrella yritystoiminnan luonteen ja volyymin vaihdellussa. Autokorjaamon pihapiirissä on teollisuusrakennusten lisäksi noin 1,7 hehtaaria asfalttikenttää autojen säilytystä varten. Asfalttikenttien yli on purkaamon pihapiiristä pitkä näkymä muun muassa Hervannan vesitornille ja Hervannan valtaväylän varrella sijaitseville

tornitaloille. Fusti Oy:n ja Ala-Heikkilän pihapiirin välissä on kookkaaksi kasvanut kuusiaita, joka on nykyisellään maisemaa hallitsevampi elementti kuin alueen rakennukset.

Historia

Fusti Oy:n autopurkaamon teollisuusrakennus sijaitsee Ala-Heikkilän kantatilan vanhan päärakennuksen paikalla Messukylän vuoden 1937 kartan perusteella. Ala-Heikkilän rakennukset paloivat yhtä aittaa lukuun ottamatta toisen maailmansodan aikana. Paikalla nyt oleva teollisuusrakennus on rakennettu 1940-luvulla ilmakuviin, nykyisen omistajan ja naapurien antamien tietojen perusteella. Rakennus- ja huoneistorekisteriin rakennuksen valmistumisvuodeksi on merkitty 1997, jolloin rakennusta on peruskorjattu. Omistajan mukaan rakennuksen kaakkoispäädyn toimistotiloja on laajennettu 2000-luvun alussa. Samaan aikaan rakennuksen luoteispäättyyn on myös tehty laajennus.

Fusti Oy:n rakennuksessa oli ennen autopurkamotoimintaa SOK:n villakeskuksen toimipiste. Tämän selvityksen yhteydessä tehtyjen haastattelujen mukaan villakeskuksen toimipisteessä työskenteli n. 30 työntekijää, joiden bussikuljetus kulki Hautala-Pyynikintoriväliä. Villakeskus Oy perustettiin vuonna 1939, ja lakkautettiin vuonna 1987. Villakeskuksen toimialaa oli kotimaisen lampaanvillan ja villalumpun hankinta- ja välitysvälikä ja välitysvälikä sekä neuvonta. (Pörssitieto.fi, Villakeskus Oy)

Autopurkaamo Fusti Oy on perustettu vuonna 1983.

Kohteen arvot

Rakennuksella on jonkin verran paikallista teollisuushistoriallista merkitystä Villakeskuksen 1940-luvulla toimintansa aloittaneena toimipisteena. Villakeskuksen toiminta ei kuitenkaan kytkeydy junarataan tai lähialueen tieverkon kehittämiseen, joten sen merkitys jää hyvin paikalliseksi. Toiminnan luonteen muuttuminen heikentää merkittävästi kohteen kertovuutta Villakeskuksen toiminnasta, eikä alkuperäinen toiminta ole enää hahmotettavissa kohteesta. Tarkastelualueella Hautalasta 1960-luvulla alkanut autokorjaamo- ja purkamotoiminta ilmenee kohteessa ja kertoo tuolloin voimistuneeseen autoistumiseen liittyvistä toiminnoista ja niiden kehittämisestä.

Kohteessa oleva teollisuusrakennus on tavanomainen oman aikansa rakennus ja muuttuneen ulkonäön takia sen rakennushistoriallinen merkitys jää vähäiseksi. Varistorakennukset ovat ulkoasultaan joko niin vaatimattomia tai iältään niin uusia, ettei niillä ole rakennushistoriallista merkitystä. Kohteen rakennusten kaupunkikuvallinen merkitys jää vähäiseksi ympäristön kookkaiden puiden rajatessa näkymiä niitä voimakkaammin.

Suositukset

Kohteen rakennuskannan ollessa varsin tavanomaista ja muuttunutta sitä ei ole tarpeen huomioida asemakaavaratkaisussa kulttuurihistoriallisista tai kaupunkikuvallisista syistä suojelumerkinnöin. Tulevan asemakaavoituksen yhteydessä suositellaan kuitenkin mahdollistamaan kohteessa olevan teollisuusrakennuksen säilyttäminen.

Autopurkaamo Fusti Oy:n kiinteistön itäosa kestää hyvin täydennysrakentamista. Mikäli aluetta täydennysrakennetaan, suositellaan huomioimaan, että alueelta avautuu jatkossakin jostain kohtaa pitkä näkymä Hervannan vesitornille ja tornitaloille. Kiinteistön länsiosaan Sammalistonpolun varteen ei suositella sijoitettavan täydennysrakentamista eikä kiinteistöä suositella aidattavan peittävällä aidalla, koska nykyisen autojen varastokentän yli avautuu pitkä avoin näkymä kohti Kaukajärven keskustaa.

Lähteet

Maanomistajan/yrityksen omistajan haastattelu 15.9.2023

Yrityksen verkkosivut

Tampereen kaupunki, Kantakaupungin vanhat ilmakuvat

Pörssitieto.fi, Villakeskus Oy



Kuva 28 Autopurkaamo Fusti Oy:n teollisuusrakennus kuvattuna idästä. Rakennuksen kulmassa on puolipyöreä, ulkoneva rakennusosa, jossa on yläkerrassa seinän muotoa mukaileva nauhaikkuna. Edessä näkyvä matala toimisto-osa on 2000-luvun alusta. Rakennuksen taustalla näkyy Ala-Heikkilän pihapiiriä rajaava kookas kuusiaita.



Kuva 29 Autopurkaamo Fusti Oy:n teollisuusrakennus kuvattuna lounaasta. Tiilimuuratun teollisuushallin julkisivu on osittain vuorattu profiilipellillä. Hallin kaakkoispäädyn toimistotilat on myös vuorattu profiilipellillä. Teollisuushallissa on pieniruutuiset ikkunat. Ikkunoiden 9-ruutuinen alaosa on neliön mallinen, yläpuolella on 6-ruutuiset vaakaikkunat. Yhdessä nämä ikkunat antavat vaikutelman pystyikkunoista.



Kuva 30 Autopurkaamo Fusti Oy:n teollisuusrakennus kuvattuna pohjoisesta. Koillisjulkisivulla teollisuushallin katon lape ulottuu hyvin alas. Koillisjulkisivu on vuorattu profiilipellillä, katto on tummaa sementtitiiltä. Luoteispäädystä on lapekattoinen laajennusosa 2000-luvun alusta. Taustalla näkyy Ala-Heikkilän pihapiiriä rajaava kookas kuusiaita.



Kuva 31 Autopurkamo Fusti Oy:n vuonna 2022 valmistuneen autohallirakennuksen lounaisjulkisivu. Rakennuksen julkisivussa on viisi kookasta nosto-ovea. Taustalla näkyy yrityksen autojen säilytyskenttää ja tonttiliittymä Hautalantieltä.

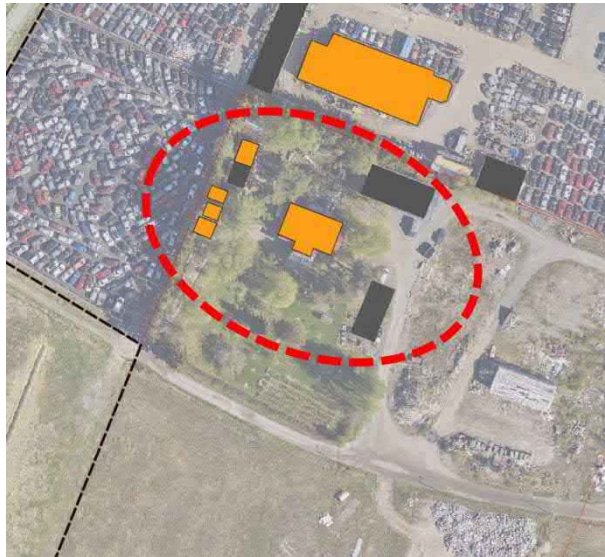


Kuva 32 Autoja autopurkaamon pihapiirin itäosassa. Taustalla näkyy kontteja, joita yritys käyttää varaosien ja tarvikkeiden varastointiin.



Kuva 33 Näkymä Sammalistonpolulta etelään kohti Kaukajärven keskustaa. Kaukajärven keskustan korkeat asuinkerrostalot näkyvät autojen varastointikentän ylitse kävely- ja pyörätielle. Kuvassa vasemmalla näkyy Autopurkaamo Fusti Oy:n uusi varastohalli ja sen takaa näkyy vanhan teollisuushallin pääty. Ala-Heikkilän pihapiiriä kiertävät kookkaat puut rajaavat näkymää rakennuksia voimakkaammin.

3.1.3 Ala-Heikkilä



Kuva 34 Kartta Ala-Heikkilän rakennuskannasta. Kokonaisuuteen kuuluvat rakennukset on osoitettu punaisella katkoviivasoikiolla. Ennen vuotta 1960 valmistuneet rakennukset on osoitettu oranssilla, vuoden 1960 jälkeen valmistuneet harmaalla. Ortokuva: MML.

Kohteen kuvaus

Ala-Heikkilän nykyinen 1940-luvun asuinrakennus on vaaleaksi rapattu, suorakaiteen mallinen ja harjakattoinen. Sen lounaisjulkisivulla on ulkoneva kaksikerroksinen kuistiosa. Rakennus on puolitoistakerroksinen, ja katon vesikatteenä on punainen peltikate. Rakennuksen kaakkoispäädyssä on käynti kellarikerroksessa sijaitsevaan autotalliin. Rakennus muodostaa parin samoihin aikoihin valmistuneelle Hautalan asuinrakennukselle.

Omistajasukuun kuulunut Niilo Hannula on suunnitellut asuinrakennuksen ja toiminut rakennusmestarina sen rakennustyömaalla. Hahmoltaan asuinrakennus muistuttaa jälleenrakennuskauden puolitoistakerroksisia tyyppitaloja, mutta on niitä kookkaampi. Vaalea rappaus ja ulkoneva aumakattoinen kuisti tuovat mieleen 1930-luvun funktionalismin. Koristeellisuutta rakennukseen tuovat päädyissä olevat ullakkokerroksen ikkunat: sivuilla olevat salmiakki-ikkunat ja harjan alla olevat kolmion malliset ikkunat. Rakennuksen kaikkia ikkunoita ja ulko-ovea kiertää muusta julkisivusta ulkoneva tiilimuuraus, joka on julkisivun tavoin rapattu vaaleaksi. Kohteen asuinhuoneiden ikkunat ovat neliömäisiä ja niissä on toisella sivulla tuuletusikkuna. Ikkunat on uusittu.

Pihapiirin länsilaidalla on säilynyt yksi Ala-Heikkilän tilan aitta. Sen vieressä on lisäksi muualta siirrettyjä aittoja ja uudempi autokatos. Muualta siirretyissä hirsiaitoissa on oven yläpuolella kilvet, joissa lukee aittojen rakennusvuodet ja paikalle siirtämisen päivämäärät. Ensimmäinen siirretty hirsiaitta on kilven mukaan rakennettu vuonna 1762, ja se on siirretty

paikalle Ikaalisten Poltinkylästä 1.8.1963. Toinen aitta on rakennettu 1948, ja siirretty Ala-Heikkilään Teiskon Vähä-Kulkkilasta 1.2.1968. Kolmannessa, kaksikerroksisessa riviaitassa ei ole siirtämisestä kertovaa kilpeä eikä hirsissä näkynyt aitan ulkopuolella myöskään siirtomerkkejä. Rakennustavasta päätellen aitta on kuitenkin viimeitään 1900-luvun alusta. Vuoden 1946 ilmakuvasa aitan paikka pihalla on hiekalla ja vuoden 1956 ilmakuvasa nurmella. Seuraavien vuosikymmenten ilmakuvat ovat joko epäselviä Vuoden 1987 ilmakuvata aitan katto erottuu selvästi. Aitan lounaispäätyyn on tehty 2000-luvulla autokatos.

Pihapiirissä on nykyään myös autojen huoltamiseen tarkoitettu teollisuushalli. Se on 2000-luvun alusta. Päärakennuksen kaakon puolella sijaitsee autokatos, jonka rakentaminen on kesken.

Ala-Heikkilän nykyinen pihapiiri sijoittuu kiinteistön luoteispuoliskolle. Se on suojaisa ja vehreä. Asuinrakennus sijaitsee pihan keskiosassa. Pihapiiriä rajaavat talousrakennukset, korkeat puut ja pensasaidat muodostavat luonteeltaan intiimin puutarhan päärakennuksen eteläpuolelle. Lähiympäristön toiminnot eivät juurikaan näy pihaan. Pihan idyllisyyttä heikentää ympäristöstä kantautuva melu, joka syntyy lähialueen teollisuustoiminnasta ja viereisestä moottoritiestä. Paikoitellen pihapiiristä ja todennäköisesti asuinrakennuksen yläkerroksen parvekkeelta avautuu pitkät näkymät Hervantaan asti. Kiinteistön kaakkoispuoliskolta on äskettäin purettu tilan entinen kookas navetta ja maa on tasattu karkealla kiviaineksella. Kentän yli avautuu pitkä näkymä Hervantaan asti.

Ala-Heikkilän pihapiiriä rajaa kookkaaksi kasvanut kuusiaita koillisessa ja luoteessa. Autopurkaamo Fusti Oy:n rakennukset ovat Ala-Heikkilän koillispuolella, ja autojen varastointikenttä sijoittuu Ala-Heikkilän luoteispuolelle. Ala-Heikkilän kiinteistön ja Hautalantien välissä sijaitsee Hannulan entisiä talousrakennuksia. Tien itäpuolella on joutomaata, johon on läjitetty maa-aineksia ja rakennusjätteitä.

Ala-Heikkilän eteläpuolella sijaitsee laaja entinen peltoaukea. Osa entisistä pelloista on heinällä, osa kesannolla. Ala-Heikkilän pihapiirin yhteys entiseen viljelysmaisemaan on kuitenkin kärsinyt

Ala-Heikkilän pihapiiri liittyy tarkastelualueen peltomaisemaan paikalle 1900-luvun alussa Takahuhdin ryhmäkylästä siirtyneenä maatilana. Koska tilalla ei enää harjoiteta aktiivista maataloutta ja koska tilalla olleet maatalouteen liittyneet rakennukset ovat pääasiassa purettu, tilan ja pellon välinen historiallinen yhteys on vaikeasti hahmotettavissa.

Historia

Ala-Heikkilä on Takahuhdin kylän vanhasta kantatilasta, Heikkilästä, jaettu tila. Eri lähteiden perusteella Heikkilä on jaettu joko vuonna 1782 tai 1800-luvun alussa Yli- ja Ala-Heikkiläksi.

Ala-Heikkilä on alun perin sijainnut Takahuhdin ryhmäkylässä tarkastelualueesta länteen. Tilan siirtymistä nykyiselle paikalleen ei onnistuttu tarkasti ajoittamaan. 1870-luvulla Ala-Heikkilä sijaitsi vielä Takahuhdin ryhmäkylässä Ylä-Heikkilän naapurissa. Kohteen nykyisen omistajan sukulaiset ovat muuttaneet tilalle 1900-luvun alussa, jolloin tilan rakennukset olivat jo nykyisellä paikalla. Messukylän pitäjänkarttaan vuosilta 1906–1907 on merkitty Ala-Heikkilän nimi tilan nykyiselle paikalle, mutta ei vielä rakennuksia.

Ala-Heikkilän rakennukset tuhoutuivat toisen maailmansodan aikana tulipalossa. Tulipalosta säilyi yksi aitta, joka on edelleen paikallaan pihapiirin lounaisosassa. Ala-Heikkilän tilan vanha päärakennus on sijainnut vuoden 1937 Messukylän kartan perusteella Autopurkaamo Fusti Oy:n teollisuusrakennuksen paikalla.

Ala-Heikkilän nykyinen asuinrakennus on valmistunut 1940-luvulla. Rakennuksen perustukset näkyvät vuoden 1946 ilmakuvasa ja valmis rakennus vuoden 1956 ilmakuvasa. Rakennus- ja huoneistorekisterin mukaan rakennus on valmistunut vuonna 1947. Lisäksi Ala-Heikkilään rakennettiin 1950-luvulla tiili- tai kivirakenteinen navetta, joka purettiin vuonna 2021. Se sijaitsi nykyisen pihapiirin itäreunalla. Ala-Heikkilän riihi puolestaan on sijainnut Hautalantien mutkassa. Se on purettu 2010-luvulla.

Kohteen arvot

Ala-Heikkilän asuinrakennus on tavanomaista kookkaampi jälleenrakennuskauden asuinrakennus. Rakennuksen on suunnitellut tilan silloisen omistajan sukulainen. Hahmoltaan rakennus muistuttaa jälleenrakennuskauden tyyppitaloja olleen kuitenkin niitä kookkaampi. Lisäksi rakennuksen vaalea rappaus ja kaksikerroksinen ulkoneva kuisti tuo mieleen tyyllillisesti 1930-luvun funkkiksen. Rakennuksen arkkitehtoninen merkitys jää kuitenkin vähäiseksi tyylipiirteiden ollessa viitteellisiä. Rakennuksella on lähinnä paikallista rakennushistoriallista merkitystä sen muodostaessa Hautalan päärakennukselle parin ja lisätessä alueen ajallista kerroksellisuutta.

Kohteella on paikallista asutushistoriallista merkitystä nykyiselle paikalleen Takahuhdin ryhmäkylästä 1900-luvun alussa siirtyneenä talona. Kohteen kertovuutta heikentää kuitenkin maatalouden lopettaminen kohteessa ja maatalouteen liittyneiden rakennusten – navetan ja riihen – purkaminen 2000-luvulla. Tilaan kuuluneista pelloista kohteen eteläpuoliset pellot ovat edelleen avointa maisematilaa, ja osa entisistä pelloista on vielä heinällä, osa on kasvamassa umpeen. Ala-Heikkilän piha on kasvillisuuden sulkema, ja tilan ja pellon välinen historiallinen yhteys on vaikeasti hahmotettavissa, koska pihapiiri muistuttaa nykyisin enemmän väljää esikaupunkialueen puutarhatonttia kuin maatalon pihapiiriä talousrakennuksineen.

Pihapiirissä on säilynyt yksi Ala-Heikkilän vanhoista aitoista. Sen rinnalla on kolme paikalle myöhemmin muualta siirrettyä, eri-ikäistä aittaa. Aitoilla on paikallista

rakennushistoriallista merkitystä niiden kertoessa perinteisestä hirsirakentamisesta. Hirsirakennusten siirtäminen on ollut varsin tavallista samoin kuin hirsien kierrättäminen uusiin rakennuksiin.

Kohteen rakennuskannan maisemallinen merkitys jää vähäiseksi. Kiinteistöllä oleva kookas kasvillisuus rajaa ympäristön avoimia maisematiloja rakennuksia voimakkaammin ja peittää kohteen vanhimmat rakennukset. Pihapiirissä kasvaa useampia maisemallisesti merkittäviä kookkaita puita. Päärakennuksen ympärillä kasvaa useita kookkaita mäntyjä ja koivuja sekä iso vaahtera. Pihapiirin eteläkulmassa kasvaa kaksi kookasta lehtikuusta. Pihapiirissä olevien aittojen edustalla kasvaa kookas lehtikuusi, joka rungon paksuudesta päätellen on viimeistään 1900-luvun alusta.

Suositukset

Tulevan asemakaavoituksen yhteydessä suositellaan mahdollistamaan kohteen asuinrakennuksen säilyttäminen, vaikka kohdetta ei olekaan välttämätöntä osoittaa suojelumerkinnällä sen arvojen jäädessä vain paikalliseksi ja melko vähäiseksi. Tilan 1900-luvun alun rakennuskannasta on jäljellä fragmenttina vain yksi aitta. Aitan säilyttäminen nykyisellä paikallaan tai muuten osana kohdetta on suositeltavaa. Mikäli aittaa joudutaan siirtämään, suositellaan sille etsittävän uusi paikka lähiympäristöstä. Myös pihapiiriin 1900-luvun jälkipuoliskolla siirrettyjen aittojen säilyttämistä suositellaan. Mikäli aittojen säilyttäminen nykyisellä paikallaan ei ole mahdollista, ne voidaan siirtää myös muualle.

Ala-Heikkilän pihapiiriä koillisesta ja luoteesta reunustava kookas kuusiaita on maisemassa kauas näkyvä elementti ja rajaa alueella olevia erilaisia toimintoja toisistaan. Puurivit suositellaan säilyttämään ja tarvittaessa uudistamaan niiden kasvillisuutta ikivihreillä havukasveilla. Pihapiirin kookkaat puut suositellaan säilyttämään ja tarvittaessa uudistamaan kasvillisuutta niin, että pihapiiri säilyy jatkuvasti puustoisena. Pihapiirin pienimuotoinen täydennysrakentaminen on mahdollista olemassa olevat kookkaat ja maisemassa pitkälle näkyvät puut huomioiden.

Lähteet

Maanomistajan edustajan puhelinhaastattelut 12.9.2023 ja 9.10.2023

Tampereen kaupunki, Kantakaupungin vanhat ilmakuvat



Kuva 35 Ala-Heikkilän asuinrakennus kaakosta kuvattuna. Rakennuksen lounaissivulla on kaksikerroksinen ulkoneva kuisti.



Kuva 36 Ala-Heikkilän asuinrakennus luoteesta. Koillissivun sisäänkäynnin päällä on teräsrunkoinen yksilappeinen lasikate. Koillisjulkisivun keskiosassa on kahden kerroksen korkuinen frontoni.



Kuva 37 Ala-Heikkilän luoteispääty. Päätykolmion yläosassa on kolmion muotoinen ikkuna, ja kaksi salmiakki-ikkunaa.



Kuva 38 Ala-Heikkilän päätyovellinen aitta on 1900-luvun alusta ja alkuperäisellä paikallaan. Aitta on eteläisin kiinteistön luoteisreunalla olevista neljästä aitasta. Aitta on ainoa Ala-Heikkilän rakennuksista, joka säästy jatkosodan aikaisesta tulipalosta. Aitan hirsikehikko on lyhytnurkkainen ja kulmat on laudoitettu. Aitta on perustettu nurkkakivien varaan. Nurkkakivinä on käytetty porakiviä ja betonilaattoja. Vesikate on aaltopeltiä. Laidoitettun oven yllä on aitan yläkerrassa lastausluukku.



Kuva 39 Ala-Heikkilän alkuperäisen aitan koillispuolella on paikalle 1960-luvulla siirretty otsallinen aitta. Aitassa on pitkät nurkat. Nurkkakivet ovat betonia ja vesikate aaltopeltiä. Aitan edustalla kasvaa kookas lehtikuusi.



Kuva 40 Aitan sisäänkäynnin päällä on kaksi hirteen naulattua kylttiä, jotka kertovat aitan valmistusvuoden, siirtämispäivämäärän ja alkuperäisen sijainnin. Kylteissä lukee "Tämä aitta on siirretty Ikaalisten Poltinkylästä 1/8 1963" ja "Tämä aitta on tehty v. 1762".



Kuva 41 Toinen Ala-Heikkilään siirretty otsallinen aitta sijaitsee edellisen aitan koillispuolella. Myös se on pitkänurkkainen. Perustuksena on betonikivien päällä oleva hirsikehikko. Vesikatteena on sementtitiilet, joiden alta näkyy myös päreitä.



Kuva 42 ja Kuva 43. Toisen Ala-Heikkilään siirretyn hirsiaitan sisäänkäynnin päällä on kaksi hirteen naulattua kylttiä, jotka kertovat aitan valmistumisvuoden, siirtämispäivämäärän ja alkuperäisen sijainnin. Kylteissä lukee: "Tämä aitta on tehty v. 1948" ja "Tämä aitta on siirretty Teiskosta Vähäkulkkilasta 1/2 1968".

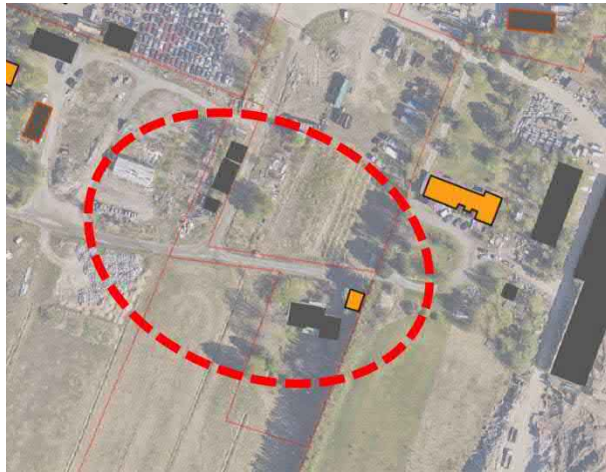


Kuva 44 Ala-Heikkilän pihan pohjoiskulmassa on kaksikerroksinen riviaitta. Rakennustavasta päätellen aitta on viimeistään 1900-luvun alkupuoliskolta, mutta ilmakuvienv perusteella se on siirretty paikalle vasta 1900-luvun jälkipuoliskolla. Aitassa ei kuitenkaan ulkopuolella näkynyt siirtomerkkejä. Aitassa vaikuttaa alkujaan olleen luhtikäytävällinen. Hirsikehikon pitkät nurkat on koteloitu. Vesikatteena on aaltopelti. Rakennusta on laajennettu autokatoksella 2000-luvulla.



Kuva 45 Ala-Heikkilän pihapiiri Hautalantieltä kuvattuna. Pihapiirin itäosassa on suuri hiekkakenttä.

3.1.4 Hannula



Kuva 46 Kartta Hannulan rakennuskannasta. Kokonaisuuteen kuuluvat rakennukset on osoitettu punaisella katkoviivasoikiolla. Ennen vuotta 1960 valmistuneet rakennukset on osoitettu oranssilla, vuoden 1960 jälkeen valmistuneet harmaalla. Ortokuva: MML.

Kohteen kuvaus

Hannula on tavanomainen 1960-luvun matala omakotitalo kookkaine autotalleineen. Asuinrakennus on rakennus- ja huoneistorekisterin sekä naapurin mukaan rakennettu vuonna 1963. Omakotitalon julkisivu on rapattu, ja rakennuksessa on loiva satulakatto. Katemateriaalina talossa on vihreä peltikate. Pihapiirissä sijaitsee myös aitta, joka on siirretty paikalle mahdollisesti Takahuhdin kylän Linnan talosta. Aitta on kaksikerroksinen luhtiaitta, jonka solassa on soikeat valoaukot. Niihin on myöhemmin laitettu ikkunalasit. Hirsirakenteisessa aitassa on lyhyet nurkat, jotka on vuorattu nurkkalistoin. Alakerroksessa listoitius on koristeellista. Sammaloitunut vesikate on luultavasti sementtitiiltä.

Hannulan päärakennus ja aitta sijaitsevat Ala-Heikkilän ja Hautalan välissä Hautalantien eteläpuolella. Pihapiiriä rajaa sen kaakkoispuolelle sijoittuva kookkaaksi kasvanut kuusiaita, joka jatkuu etelässä radalle asti. Muuten pihapiiriä rajaa yksittäiset kookkaat puut ja pensasaidanne.

Hannulalle kuuluu asuin- ja aittarakennuksen lisäksi myös luoteessa sijaitsevat heikkokuntoiset talousrakennukset Hautalantien varrella. Tien varressa on pyöröhirsinen lato ja rankorakenteisia vajoja.

Hannulan pihapiiri sijoittuu avoimena säilyneen entisen pellon kulmaan. Asuintalon pohjoispuolella sijaitsee entistä puutarhaa, jossa kasvaa riveissä marjapensaita.

Historia

Asuinrakennus on vuodelta 1963. Pihapiirissä oleva aitta on siirretty paikalle 1960-luvulla mahdollisesti Takahuhdin kylän Linna-nimisestä talosta. Aittarakennus on luultavasti peräisin 1900-luvun alusta. Hannulan kiinteistö on lohkottu Ala-Heikkilästä.

Hautalantien varressa olevat talousrakennukset on ilmakuviin perusteella rakennettu vasta vuoden 1974 jälkeen. Rakennuksista pohjoisin näkyy vuoden 1987 ilmakuvassa, muut on rakennettu tämän jälkeen.

Kohteen arvot

Hannulan asuinrakennus on tavanomainen 1960-luvun matala omakotitalo, johon ei liity rakennushistoriallisia tai kaupunkikuvallisia arvoja.

Pihapiirissä oleva aitta on siirretty paikalle 1960-luvulla mahdollisesti Takahuhdin kylän Linna-nimisestä talosta. Aitalla on paikallista historiallista merkitystä yhdestä kylän kantatalosta siirrettynä rakennuksena. Lisäksi aitalla on paikallista rakennushistoriallista merkitystä sen kertoessa perinteisestä hirsirakentamisesta. Hirsirakennusten siirtäminen on ollut varsin tavallista samoin kuin hirsien kierrättäminen uusiin rakennuksiin.

Hautalantien varren talousrakennuksiin ei liity rakennushistoriallisia tai kaupunkikuvallisia arvoja rakennusten vaatimattomuuden ja osittain erittäin heikon kunnon takia.

Kohteeseen ei liity erityisiä maisemallisia arvoja.

Suosituks

Kohteen asuinrakennus on tavanomainen 1960-luvun omakotitalo, eikä sitä ole tarpeen huomioida asemakaavarakaisussa kulttuurihistoriallisista tai kaupunkikuvallisista syistä. Pihapiirissä on nykyiselle paikalle 1960-luvulla siirretty vanha aitta, joka suositellaan säilyttämään. Mikäli aittaa ei ole mahdollista säilyttää nykyisellä paikallaan, se voidaan siirtää myös muualle. Koska kyseessä on mahdollisesti Takahuhdin Linna-nimisen talon entinen aitta, suositellaan sille etsittävän uusi paikka lähiympäristöstä Takahuhdin kylän historialliselta alueelta. Pihapiiri kestää täydennysrakentamista.

Lähteet

Naapurien haastattelut 15.9.2023 ja naapurikiinteistön maanomistajan edustajan puhelinhaastattelu 9.10.2023

Tampereen kaupunki, Kantakaupungin vanhat ilmakuvat



Kuva 47 Hannulan asuinrakennus on 1960-luvulle tyypillinen yksikerroksinen ja loivakattainen omakotitalo. Rakennuksen päädissä on autotalli kahdelle isommalle autolle. Autotallien puuvuoratut pariovet hallitsevat julkisivua.



Kuva 48 Hannulan pihassa oleva luhtiaitta on mahdollisesti Takahuodin kylän Linna-nimisestä talosta paikalle siirretty. Luhtikäytävää kannattelevat pilarit on muotoiltu veistämällä. Aitan ensimmäisessä kerroksessa nurkkalistat ja ovien listoitus on koristeellista. Aitan eteläpäädyssä on peltivuorattu katos.



Kuva 49 Aitan seinässä on kupariset aittamerkit, jotka kertovat sotainvalidien viljakeräykseen osallistumisesta. Sotainvalidit järjestivät viljakeräyksiä 1950-luvulla.



Kuva 50 Hannulalle kuuluvia aittoja Hautalantien varresta. Kuvassa näkyy pitkä näkymä etelään avoimien peltoaukeiden ylitse.

3.1.5 Hautala



Kuva 51 Kartta Hautalan rakennuskannasta. Kokonaisuuteen kuuluvat rakennukset on osoitettu punaisella katkoviivasoikiolla. Ennen vuotta 1960 valmistuneet rakennukset on osoitettu oranssilla, vuoden 1960 jälkeen valmistuneet harmaalla. Ortokuva: MML.

Kohteen kuvaus

Hautalan asuinrakennus on vaaleaksi rapattu, suorakaiteen mallinen, puolitoistakerroksinen harjakattoinen rakennus, jossa on lounaisjulkisivulla ulkoneva avokuisti. Kuistilla on parittaiset rapatut kannatinpylväät. Kuistin yllä oleva parveke on myöhemmin katettu ja lasitettu. Asuinrakennuksen pääovi on peräisin Suomen pankin konttorista, alun perin talossa on ollut rakennusajalta oleva ovi. Asuinrakennuksen kaakkoispuolella on ollut erillinen autotallirakennus, joka on myöhemmin yhdistetty laajennusosalla asuinrakennukseen. Rakennuksessa on myös kellarikerros.

Hautalan asuinrakennuksen on suunnitellut nykyisen omistajan mukaan kohteen rakennusaikaisen omistajan puoliso Lauri Hautala. Rakennus muodostaa parin samoihin aikoihin valmistuneelle Ala-Heikkilän päärakennukselle. Hautalan asuinrakennuksessa kattokulma on loivempi, eikä päädyissä ole salmiakki-ikkunoita tai kolmionmallisia ikkunoita. Rakennuksen vanhimpien osien ikkunoita kiertää muusta julkisivusta ulkoneva tiilimuuraus, joka on rapattu vaaleaksi. Ikkunoiden ympärillä rappaus on sileää, kun se muualla julkisivussa on karkeaa. Ikkunat ovat malliltaan vaakaikkunoita, joissa on kummallakin reunalla tuuletusikkuna. Ikkunat on uusittu.

Pihapiirissä on myös maakellari 1970-luvulta ja peltinen kaarihalli vuodelta 1961. Uudelle teollisuushallille on myönnetty rakennuslupa, mutta rakentamista ei ole aloitettu. Kiinteistön keskiosassa toimii Hautalan Sähkömoottori Oy. Yrityksen rakennus on rakennettu ilmakuvien perusteella 1990-luvun loppupuolella. Samalla kiinteistöllä sijaitsee

Enerkon Ympäristöpalvelut Oy ja sen rakennusjätteen lajittelua ja läjitystä sekä betonin kierrätysasema.

Hautalan asuinrakennus pihapiireineen sijaitsee kiinteistön luoteisreunalla. Pihapiiri on kookkaine puineen, nurmialueineen ja hiekkapintaisine pihateineen puistomainen. Pihapiiriä rajaa kiinteistön luoteisreunalla sembramäntyriivi. Puut on istutettu 1960-luvulla ja ne ovat varsin kookkaita. Päärakennuksen eteläpuolella pääsisäänkäynnin edessä on pyöreä ajopiha, jonka eteläpuolelle avautuu entinen pelto. Peltoaukea on osittain kasvamassa umpeen. Sitä rajaa kiinteistön luoteisreunalla oleva kookas kuusiaita, joka jatkuu etelässä junaradalle asti. Kuusiaita erottaa Hautalaan kuuluvan entisen pellon aidan länsipuolisesta peltoaukeasta. Kuusiaita peittää lännestä katsottaessa Hautalan kiinteistön kaakkoiskulmassa olevan betoninläjitysalueen.

Hautalan kiinteistön pohjoisosassa sijaitsee umpeenkasvanutta entistä peltoa ja pieni lampi. lammen ympäristö on nykyisin puustoista. Hautalan kiinteistön itäpuolella on myös umpeenkasvanutta entistä peltoa.

Historia

Hautala on Ala-Heikkilästä tilan tyttäreille jaettu tila. Nykyisen omistajan mukaan Hautalan asuinrakennuksen on suunnitellut kohteen rakennusaikaisen omistajan puoliso Lauri Hautala. Päärakennus on rakennus- ja huoneistorekisterin mukaan vuodelta 1948. Kohteesta on Tampereen rakennusvalvonnan arkistossa lupakuvia vuodelta 1948, joiden perusteella rakennus on alkujaan vastannut pitkälti jälleenrakennuskauden tyyppitaloja ja ollut puuvuorattu. Lupakuvaan ei ole merkitty suunnittelijaa. Lupakuvan alareunaan on kirjoitettu ”rakennusmestari Niilo Hannula”. Omistajasukuun kuulunut Niilo Hannula on toiminut rakennusmestarina myös Ala-Heikkilän päärakennusta rakennettaessa.

Hautalan asuinrakennusta on laajennettu ensimmäisen kerran vuonna 1954, jolloin rakennuksen kaakkoispäätyä on jatkettu huoneen leveyden verran. Nykyisin asuinrakennuksessa kiinni oleva autotalli on ilmeisesti valmistunut samoihin aikoihin asuinrakennuksen kanssa. Vuoden 1948 lupakuviin liittyvässä asemapiirroksessa asuinrakennuksen itäpuolelle on hahmoteltu tehdasrakennusta. Piirustukseen on kirjattu, että rakennuksen paikka on muuttunut. Vuoden 1954 lupakuvissa asuinrakennuksen laajennuksessa on kiinni talousrakennus, jonka itäosa vastaa nykyistä autotalliosaa. Vuoden 1946 ilmakuvasssa Hautalan rakennukset eivät vielä näy. Vuoden 1956 ilmakuvasssa asuinrakennusta on jo laajennettu ja autotalli näkyy nykyisellä paikalla. Rakennusten välissä näyttäisi olevan niitä yhdistävä matala rakennusosa.

Asuinrakennuksen 1950-luvun laajennuksen ja autotalliosan väliin on rakennettu laajennusosa vuonna 2003. Laajennusosan piirtäjänä on ollut Merja Kinos. Vuoden 2003 laajennuksen yhteydessä saneerattiin koko rakennus rappausta, ikkunoita ja kattoa

myöden. Kuistin yllä oleva parveke on katettu vuoden 2003 jälkeen, ilmakuviin perusteella kattaminen on tehty vuosien 2004 ja 2010 välillä.

Asuinpihan itäpuolella oleva peltinen kaarihalli on vuodelta 1961. Sen itäpuolella oleva Hautalan Sähkömoottori Oy:n rakennus on ilmakuviin perusteella 1990-luvun loppupuolelta.

Kiinteistön keskiosassa toimii Hautalan Sähkömoottori Oy. Yrityksen rakennus on rakennettu ilmakuviin perusteella 1990-luvun loppupuolella. Betoninläjitys on alkanut kiinteistöllä 2010-luvulla.

Kohteen arvot

Hautalan asuinrakennus on jo 1950-luvulla laajennettu jälleenrakennuskauden asuinrakennus. Useaan kertaan laajennetussa kohteessa alkuperäinen massoittelu ja ulkoasu eivät ole enää havaittavissa. Rakennuksella on vähäistä paikallista rakennushistoriallista merkitystä sen muodostaessa Hautalan päärakennukselle parin ja lisätessä alueen ajallista kerroksellisuutta. Rakennuksia yhdistäviä piirteitä ovat vaalea rappaus ja ikkunoita kiertävät muusta julkisivupinnasta kohoavat, vaaleiksi rapatut tiilimuuraukset.

Kohteella on vähäistä paikallista asutushistoriallista merkitystä jälleenrakennuskaudella emätilastaan jaettuna tilana. Kiinteistöön kuului peltoa, mutta ilmeisesti tilan omistajat ovat jo alkujaankin suunnitelleet teollista toimintaa kiinteistölle maatalouden rinnalla. Nykyisellään kohteessa harjoitetusta maataloudesta kertoo lähinnä umpeen kasvanut pelto.

Kohteessa olevat muut rakennukset ovat tavanomaisia oman aikansa rakennuksia, joihin ei liity erityisiä arvoja.

Kohteen rakennuskannan kaupunkikuvallinen ja maisemallinen merkitys jää vähäiseksi. Kiinteistöllä asuinrakennuksen ympärillä oleva kookas kasvillisuus rajaa näkymiä. Betoninläjitys entisellä pellolla näkyy maisemavauriona etenkin etelästä junaradan suunnalta katsottuna. Läjityksen korkeuden takia taustalla olevat rakennukset eivät näy.

Maisemassa merkittävä elementti on Hautalan kiinteistön koillisreunalla oleva puurivi. Asuinrakennuksen pihapiirin kohdalla puurivissä kasvaa kookkaita sembramäntyjä, jotka erottavat pihapiirin länsipuolisesta joutomaasta. Hautalantien eteläpuolella puurivi muuttuu kookkaaksi kuusiaineksi, joka erottaa Hautalan entisen pellon länsipuolisesta peltoaukeasta. Kookkaat kuuset näkyvät kauas ja peittävät etenkin lännestä katsottuna betoninläjitysalueen.

Suositukset

Tulevan asemakaavoituksen yhteydessä suositellaan mahdollistamaan kohteen asuinrakennuksen säilyttäminen, vaikka kohdetta ei olekaan välttämätöntä osoittaa suojelumerkinnällä asuinrakennuksen arvojen jäädessä vähäisiksi muuttuneen ulkoasun takia. Kohde kestää täysennysrakentamista.

Hautalan luoteisreunalla oleva sembramäntyrivi ja kuusiaita ovat kaupunkikuvassa ja maisemassa erittäin näkyviä elementtejä ja ne rajaavat alueella olevia erilaisia toimintoja toisistaan. Sembramäntyrivi suositellaan säilyttämään kaavaratkaisussa. Tarvittaessa puuriviä tulee uudistaa lajinmukaisin istutuksin. Myös kuusiaita suositellaan säilyttämään. Mikäli se ei ole mahdollista alueen toimintojen muuttuessa, suositellaan uudet toiminnot rajaamaan niiden reunalle istutettavalla uudella havupuuaidalla tai -rivillä. Toimintojen selkeä rajaaminen on erityisen tärkeää, mikäli edes osa Hautalan eteläpuolisesta peltoalueesta säilyy jatkossakin avoimena. Kasvillisuuden sijasta toimintoja voi rajata myös rakennuksilla, jolloin rakennusten huoliteltuun ulkoasuun tulee kiinnittää erityistä

Lähteet

Maanomistajan haastattelu 15.9.2023

Tampereen kaupunki, Kantakaupungin vanhat ilmakuvat

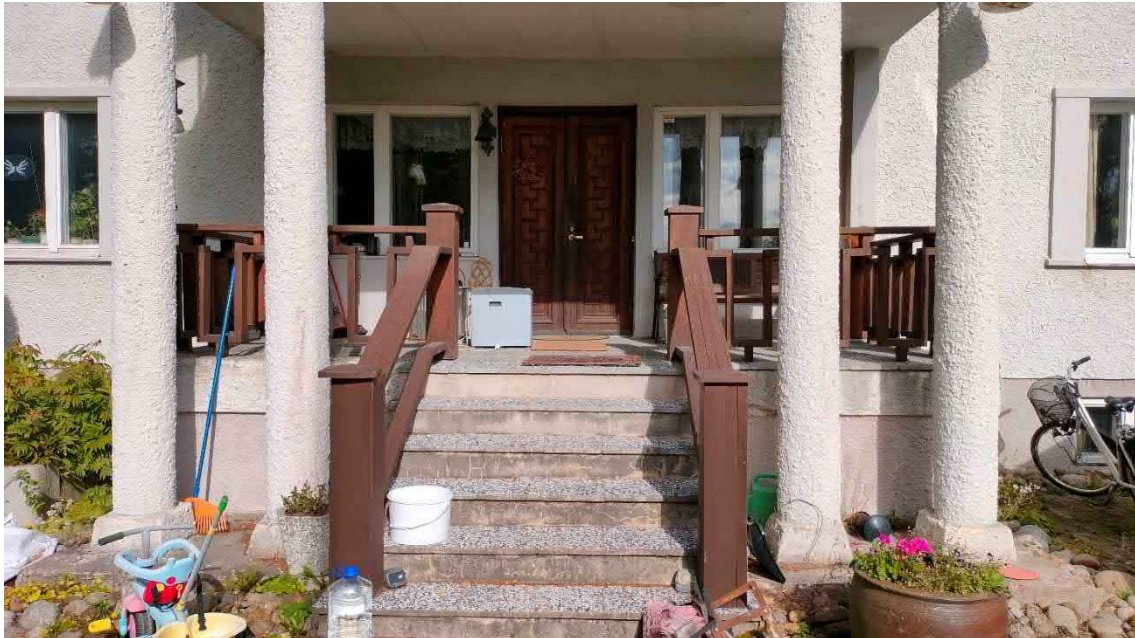


Kuva 52 Kuvan vasemmassa reunassa on kohteen jälleenrakennuskaudella valmistunut ja jo 1950-luvulla laajennettu asuinrakennus. Oikeassa reunassa on asuinrakennuksen kanssa

samaan aikaan valmistunut autotalli, joka on toiminut myös teollisuusrakennuksena. Asuinrakennusta ja autotallia yhdistää 2000-luvun alun uudisosa. Kuva on otettu etelästä.



Kuva 53 Hautalan asuinrakennuksen koillisjulkisivu.



Kuva 54 Hautalan asuinrakennuksen pääsisäänkäynnin yhteydessä oleva avokuisti. Kuistin yllä olevaa parvekettä kannattelee jyrkevät rapatut pilarit. Pääovi on nykyisen omistajan mukaan Suomen pankin rakennuksesta.

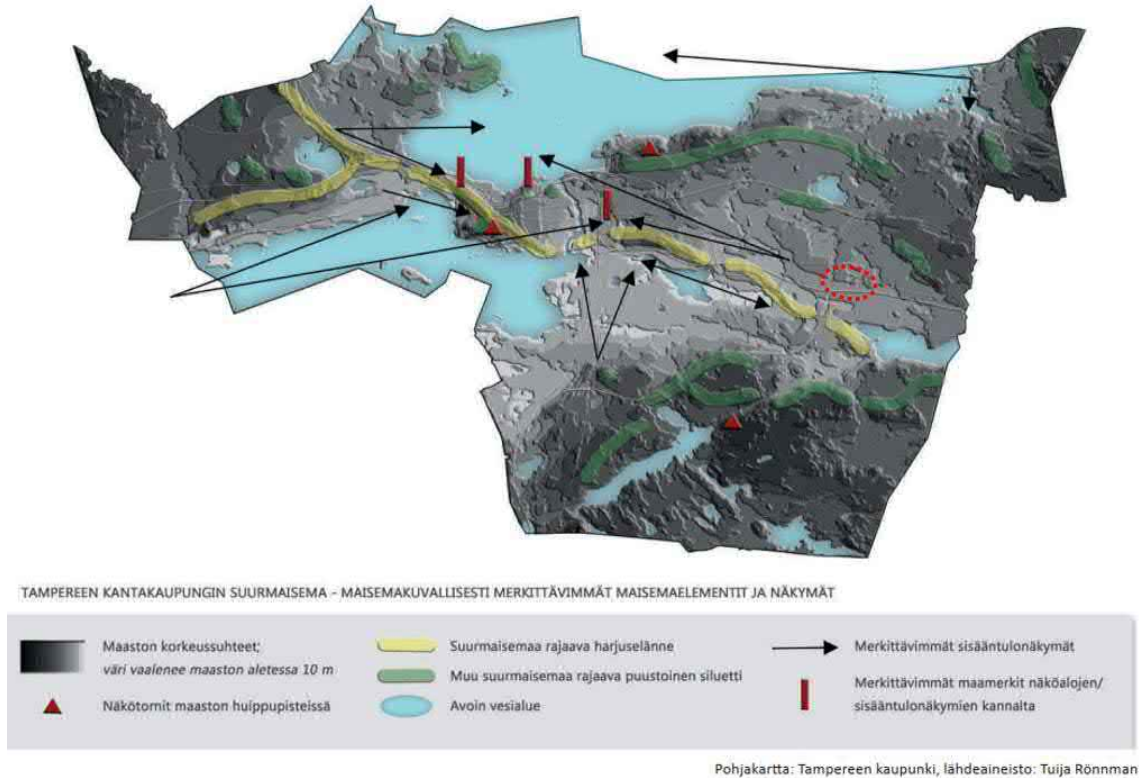


Kuva 55 Hautalan Sähkömoottori Oy:n teollisuusrakennus tarkastelualueen itäosasta. Yrityksen pihapiirissä on rakennusjätteen lajitteluasema ja betonin läjitystä. Kuva on otettu luoteesta.



Kuva 56 Hautalan eteläpuoliselle entiselle pellolle on läjitetty betonijätettä. Korkea kasa hallitsee maisemaa etenkin etelästä katsottuna. Muista suunnista katsottuna kasvillisuus peittää nykyisin läjitysalueen muodostaman maisemavaurion.

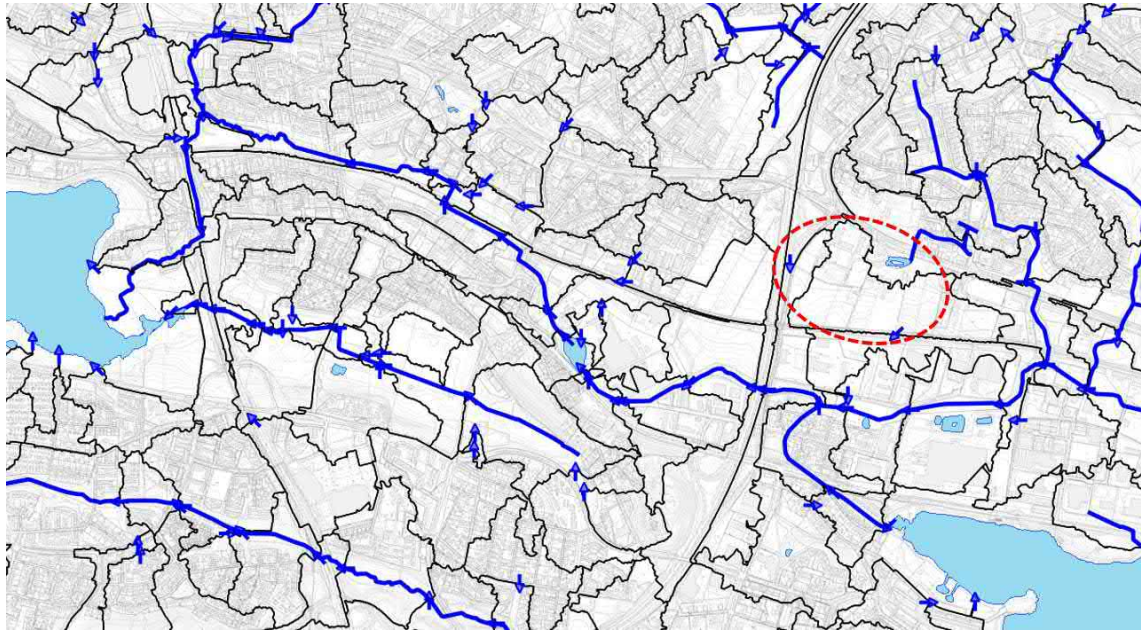
4 Maisema ja kaupunkikuva



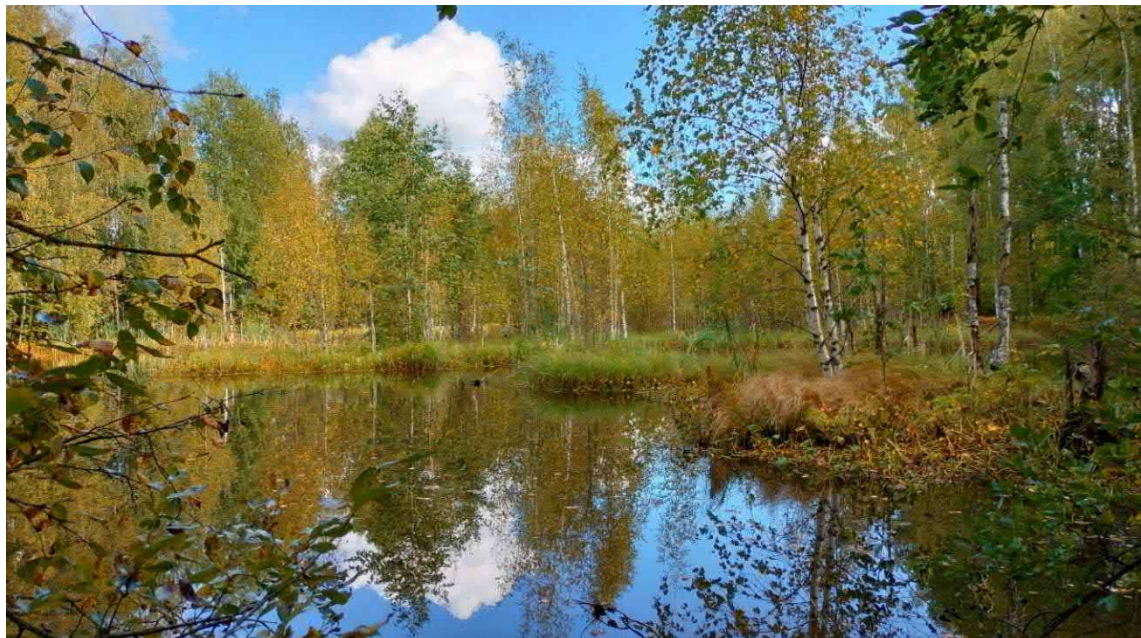
Kuva 57 Tampereen kantakaupungin suurmaisema ja maisemallisesti merkittävät maisemaelementit ja näkymät. Tarkastelualue sijoittuu Kaukajärvi-lidesjärvi murroslaakson (vaalea harmaa) pohjoisreunalle. Varsinaiset selännealueet (tumma harmaa) jäävät tarkastelualueen koillispuolelle. Kantakaupunkia halkova harjujakso sijoittuu tarkastelualueen eteläpuolelle (keltainen). Selvitysalueen likimääräinen sijainti on osoitettu punaisella pisteiviivalla. Lähde: Tampereen kantakaupungin avoimet maisematilat, 2015, s. 30.

Tarkastelualue sijoittuu Kaukajärvi-lidesjärvi murroslaakson pohjoisreunalle selänteen vaihtumisvyöhykkeen reunalle. Maasto laskee selvitysalueella etelään. Koska selvitysalueen eteläosa on edelleen avointa entistä peltoa, alueelta avautuu pitkiä näkymiä etelään. Kantakaupunkia halkova harjujakso on hahmotettavissa samoin kuin Hervannan selännealue.

Tarkastelualueen koillisreunalla on pieni Hautalampi, joka laskee Sammon valtatieen ali pohjoiseen. Pääosa tarkastelualueesta sijoittuu rautatiehen rajautuvaan osavalmu-alueeseen, joka purkautuu etelään radan ali selvitysalueen kesivaiheilta. Purkupisteen kohdalla on maastossa painanne, jossa on myös avointa vesipintaa. Tarkastelualueen eteläreunalla on radan suuntainen oja. Sammon valtatieen varressa on myös oja.



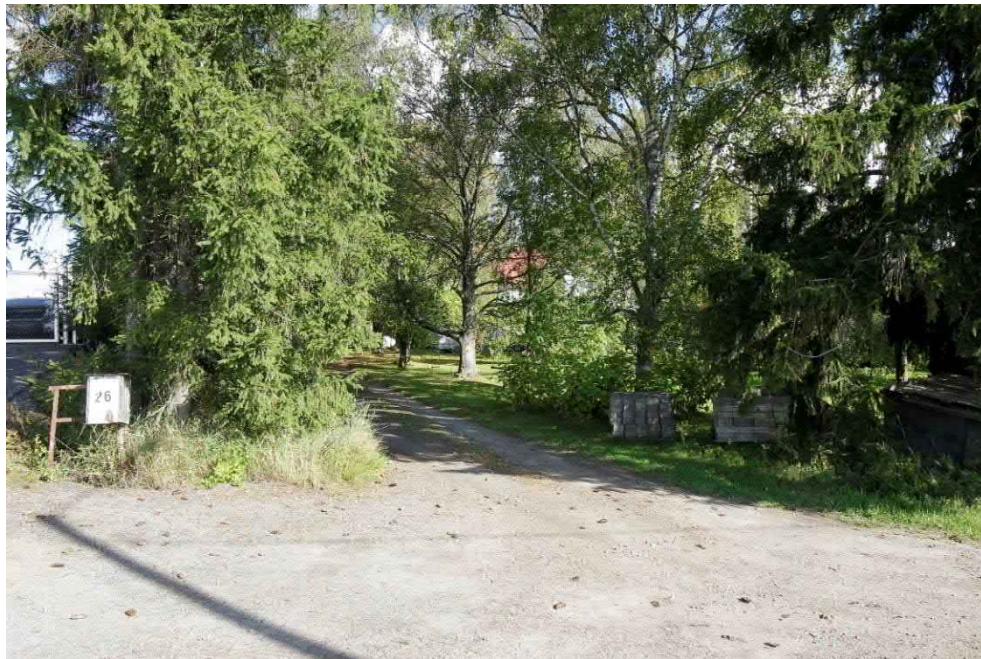
Kuva 58 Tarkastelualueen suhde lähistön järviin (vaaleansininen alue), kantakaupungin ojiin (tummansininen viiva) sekä osavaluma-alueisiin (mustat rajaukset) ja niiden purkupisteisiin (siniset nuolet). Tarkastelualueen koillisreunalla on pieni Hautalampi, joka laskee Sammon valtatie alin pohjoiseen. Pääosa tarkastelualueesta sijoittuu rautatiehen rajautuvaan osavaluma-alueeseen, joka purkautuu etelään radan ali selvitysalueen kesivaiheilta. Karttalähde: Tampereen kaupunki ja SYKE, <https://kartat.tampere.fi/oskari>



Kuva 59 Hautalanlampi kuvattuna etelärannalta. Lammessa on pieni saari. 1950-1960-lukujen peruskarttoihin lampi on merkitty savenottopaikkana.

Vielä 1950-luvulla selvitysalue oli osa Takahuhdin kylän laajaa peltoaukeaa, joka ulottui pohjoisessa Alasjärven eteläpuolella olevalle selänteen reunalle ja etelässä Messukylän harjun alarinteelle ja Kaukajärven rannalle. Tampereen kasvun myötä peltoaukean länsireunalta lohkottiin tontteja jo 1920-luvulta alkaen ja jälleenrakennuskaudella tiiviimpi asutus levisi Takahuhtiin, Linnainmaalle ja Leinolaan. Tarkastelualue on asutettu 1900-luvun alussa, kun Ala-Heikkilän talo muutti peltojensa yhteyteen Takahuhdin ryhmäkylästä. Hautala puolestaan lohkottiin Ala-Heikkilästä ja rakennettiin jälleenrakennuskaudella.

Sekä Ala-Heikkilän että Hautalan pihapiirit muistuttavat nykyisin enemmän väljiä esikaupunkialueen puutarhatontteja kuin maatalojen pihapiirejä. Pihapiirit eivät enää liity visuaalisesti eikä toiminnallisesti avoimeen peltomaisemaan, vaan muodostavat omat suljetut kokonaisuutensa. Ala-Heikkilän pihapiiriä rajaa luoteesta ja koillisesta kookas kuusiaita ja pihassa kasvaa useita vanhoja ja näyttäviä puita. Pihapiirin kookas kasvillisuus erottuu maisemassa rakennuksia selvemmin ja erottaa ympäristön erilaisia toimintoja toisistaan. Hautalan kiinteistön luoteisreunalla on sembramäntyrivi ja kookas kuusiaita. Sembramäntyrivi erottaa pihapiirin ympäristön muista toiminnoista ja jäsentää kaupunkikuvaa. Kuusiaita puolestaan rajaa Ala-Heikkilän eteläpuolisen edelleen avoimen entisen pellon Hautalan kiinteistöllä olevasta rakennusjätteen lajittelusta ja betonin läjityksestä.



Kuva 60 Ala-Heikkilän pihapiirissä on runsaasti kookasta vanhaa puustoa. Kuva on otettu etelästä Hautalantieltä kohti Ala-Heikkilää. Nykyisin enemmän käytössä oleva pihatie Ala-Heikkilään tulee kiinteistön itäkulmasta.



Kuva 61 Hautalan pihapiiriä rajaa pihan eteläreunalle istutetut Terijoen salavat. Niiden välistä näkyy kiinteistöllä olevalle betoninläjitysalueelle ja kesannolla olevalle pellolle.



Kuva 62 Hautalan kiinteistön luoteisreunalla on radalta Hautalantielle asti ulottuva kookas kuusiaita, joka rajaa voimakkaasti Ala-Heikkilän eteläpuolista entistä peltoaukeaa. Kookas kuusiaita näkyy maisemassa laajalle ja peittää lännestä katsottaessa Hautalan kiinteistöllä olevan betoninläjitysalueen.

Alkujaan Ala-Heikkilään johti Takahuudin kylän suunnalta luoteesta Kässälästä tie. Tämä tielinjaus on edelleen hahmotettavissa maastossa tarkastelualueella peltoaukean ja asutuksen välissä. Tielinja on nykyisin osa Hautalantietä Ala-Heikkilän ja Hautalan välillä. Ala-Heikkilän länsipuolella tielinja jatkuu pellon laidassa peltotienä. Tampereen itäinen ohitustie katkaisee vanhan tielinjauksen, mutta tielinjaus hahmottuu ohitustien länsipuolellakin maastossa ensin peltotienä ja sitten nykyisenä Ala-Heikkilänraittina ja Ala-Heikkilänkatuna.



Kuva 63 Näkymä Sammalistonpolulta itään pitkin Ala-Heikkilään johtanutta tietä. Sammonvaltatien ja Tampereen itäisen ohikulkutien rakentamisen myötä kulku Ala-Heikkilään muutettiin pohjoisen kautta tapahtuvaksi. Ala-Heikkilän eteläpuolista peltoaukeaa rajaa Hautalan kuusiaita. Kuvan oikeassa reunassa näkyy Hankkion teollisuus- ja varastorakennusten yli Saarenmaan metsäinen selännealue.



Kuva 64 Näkymä itään nykyiseltä Hautalantieltä Ala-Heikkilän eteläpuolella. Ala-Heikkilän pihapiiriä rajaa pensasaidanne. Tien päätteenä näkyy Hautalan kuusiaita. Kuvan oikeassa reunassa näkyy Ala-Heikkilän pellolle läjitettyjä maa-aineksia, jotka ovat häiritsevää tekijä etenkin lähimaisemassa.

Radan ja nykyisen Kotipellonkadun välistä peltoaukeaa alkoi supistua 1980-luvulla, jolloin Sammon valtatie rakennettiin. Tarkastelualueelle sijoittui Sammon valtatie varteen

varasto- ja teollisuusrakentamista 1980-2010-luvuilla. Tarkastelualueen maisemallinen yhteys Takahuhdin ryhmäkylään ja sitä ympäröiviin peltoihin katkesi 1990-luvulla Tampereen itäisen ohitustien rakentamisen myötä. Samoihin aikoihin osan entisistä pelloista on annettu kasvaa umpeen tarkastelualueella. Etenkin tarkastelualueen itäosan rakentamattomat entiset pellot ovat nykyisin pusikoituneita ja Hautalammen ympäristössä kasvaa kookkaampiakin puita.

Takahuhdin laajasta peltoaukeasta on nykyisin jäljellä selvitysalueen avoin lounaiskulma. Ala-Heikkilän ja Hannulan eteläpuolella entinen pelto on nykyisin heinällä. Hautalan eteläpuoliset pellot ovat kasvamassa umpeen tai niitä käytetään betonijätteen läjitykseen; Hautalan itäpuoliset entiset pellot ovat enemmän tai vähemmän kasvaneet umpeen. Tampereen itäisen ohitustien länsipuolella on edelleen jäljellä isompi avoin peltoalue, jota ilmakuviin perusteella edelleen myös viljellään.

Rautatie halkaisi Takahuhdin peltoaukean 1880-luvulla. Nykyisin rata on penkereen päällä tarkastelualueen eteläpuolella. Rataosuus on sähköistetty, joten radan yllä kulkee myös sähkölinjat. Radan eteläpuolella ennen Kaukajärven rannalle asti ulottuneella peltoaukealla on nykyisin Hankkion teollisuusalue. Alueen teollisuus- ja varastorakennukset ovat kookkaita ja niiden ympäristö on asfaltoitu. Usean kiinteistön pohjoisreuna on kuitenkin jätetty rakentamatta ja entisen pellon on annettu kasvaa puustoiseksi. Koska maasto laskee etelää kohti tarkastelualueella rata ei kuitenkaan juuri erotu maisemasta peltoaukean pohjoisreunalta etelään katsottaessa. Mitä lähemmäs rataa pellolla kulkee, sitä hallitsevammaksi elementiksi maisemassa se nousee.



Kuva 65 Näkymä Hautalan eteläpuolisen peltoaukean yli etelään. Peltojen viettäessä etelään niiden eteläreunalla oleva rata ei juurikaan erotu maisemasta. Kookkaat vaaleat rakennukset ovat Hankkion teollisuusalueen rakennuksia. Niiden takaa näkyy Kaukajärven keskustan rakennuksia. Peltoaukean länsireuna on kasvamassa umpeen.



Kuva 66 Junarata ja tarkastelualueen peltoaukea länttä kohti kuvattuna. Mitä lähempänä junarataa katsoja on, sitä hallitsevampi elementti maisemassa penkereellä olevasta junaradasta tulee. Taustalla näkyy Tampereen itäisen ohitustien ja sen rinnalla olevan Sammalistonpolun varrella olevaa puustoa. Itäinen ohitustie alittaa radan ja kulkee kaivannossa, joten se ei näy tarkastelualueelle.



Kuva 67 Tarkastelualueen itäosassa entiset pellot ovat kasvaneet umpeen.

Tarkastelualueen kaupunkikuva on hyvin kaksijakoinen. Tarkastelualueen eteläosa on osittain edelleen avointa entistä peltoaukeaa, joka on jäänyt ympäristön infrastruktuurin jalkoihin. Viljelysmaiseman idyllisyys on menetetty radan ja tieverkon kehittämisen myötä, lähiympäristön teollistumisen takia, entisten peltujen umpeenkasvun takia sekä yhteyden katkettua asutukseen. Varsinaisena maisemavauriona tarkastelualueella voidaan pitää Hautalan kiinteistön eteläosassa olevaa betoniläjitysalueita, joka korkeutensa takia hallitsee näkymiä etenkin etelästä junasta tarkasteltuna. Muista suunnista ympäristön kasvillisuus ja etenkin Hautalan kuusiaitta peittävät näkymää läjitysalueelle.

Pienemmän mittakaavan maanlajitusta tarkastelualueella on Fusti Oy:n ja Hautalan välisellä kiinteistöllä, jolle on läjitetty maata sekä rakennusjätteitä. Kaupunkikuvaltaan kiinteistö on tyypillistä joutomaata. Myös Yli-Heikkilän eteläpuoliselle pellolle on läjitetty jonkin verran maa-aineksia pellon pohjoisreunalle Hannulantien varteen. Peltoaukealle sijoittuva läjitys on häiritsevä tekijä avoimessa maisemassa, mutta nykyisessä korkeudessaan ei kuitenkaan näy laajalle alueelle.



Kuva 68 Fusti Oy:n ja Hautalan väliselle kiinteistölle on läjitetty maa-aineksia ja varastoitu rakennusjätteitä. Kaupunkikuvassa alue hahmottuu osittain umpeen kasvavana joutomaana. Taustalla näkyy Hautalan pihapiiriä rajaava sembramäntyrivi.

Tarkastelualueen pohjoiskulma puolestaan on kaupunkikuvaltaan tyypillistä laitakaupungin hyvien tieyhteyksien varrelle kehittyneitä teollisuus- ja varastoaluetta. Sammon valtatievarressa peltivuoratut teollisuus- ja varastorakennukset asfaltoituine pihoineen ovat osa Sammon valtatie liikennemaisemaa, jossa tarkastelualueen yritykset mainostavat olemassaoloaan tienvarteen sijoitetuin tolpin.

Tarkastelualueen keskivaiheilla asutus ja teollinen toiminta sekoittuvat toisiinsa. Ala-Heikkilän yhteydessä toimi 1940-luvulta alkaen Villakeskuksen toimipiste ja 1960-luvulta alkaen autokorjaamo ja/tai purkaamo. Laajimmillaan autojen varastointi on ulottunut Ala-Heikkilän pihasta lähes nykyiselle Kotipellonkadulle asti 1970-luvulla. Myös Hautalassa on harjoitettu teollista toimintaa heti talon valmistumisen ajoista alkaen 1940-luvulta. Teollinen toiminta Hautalassa laajeni merkittävästi 1990-luvulla, kun kiinteistölle rakennettiin Hautalan Sähkömoottori Oy:n suuri rakennus. Rakennusjätteiden lajittelu ja betonijätteen läjitys alueella on alkanut 2000-luvulla. Ala-Heikkilän ja Hautalan pihapiirit muodostavat omat suljetut kokonaisuutensa teollisuus- ja varastointitoimintojen ja entisten, vielä osittain avointen peltojen reunalle.

Tarkastelualueelta ja sen lähiympäristöstä avautuu pitkiä avoimia näkymiä entisen peltoaukean yli etelään Kaukajärven keskusta ja lounaaseen Hervantaan. Hervannasta

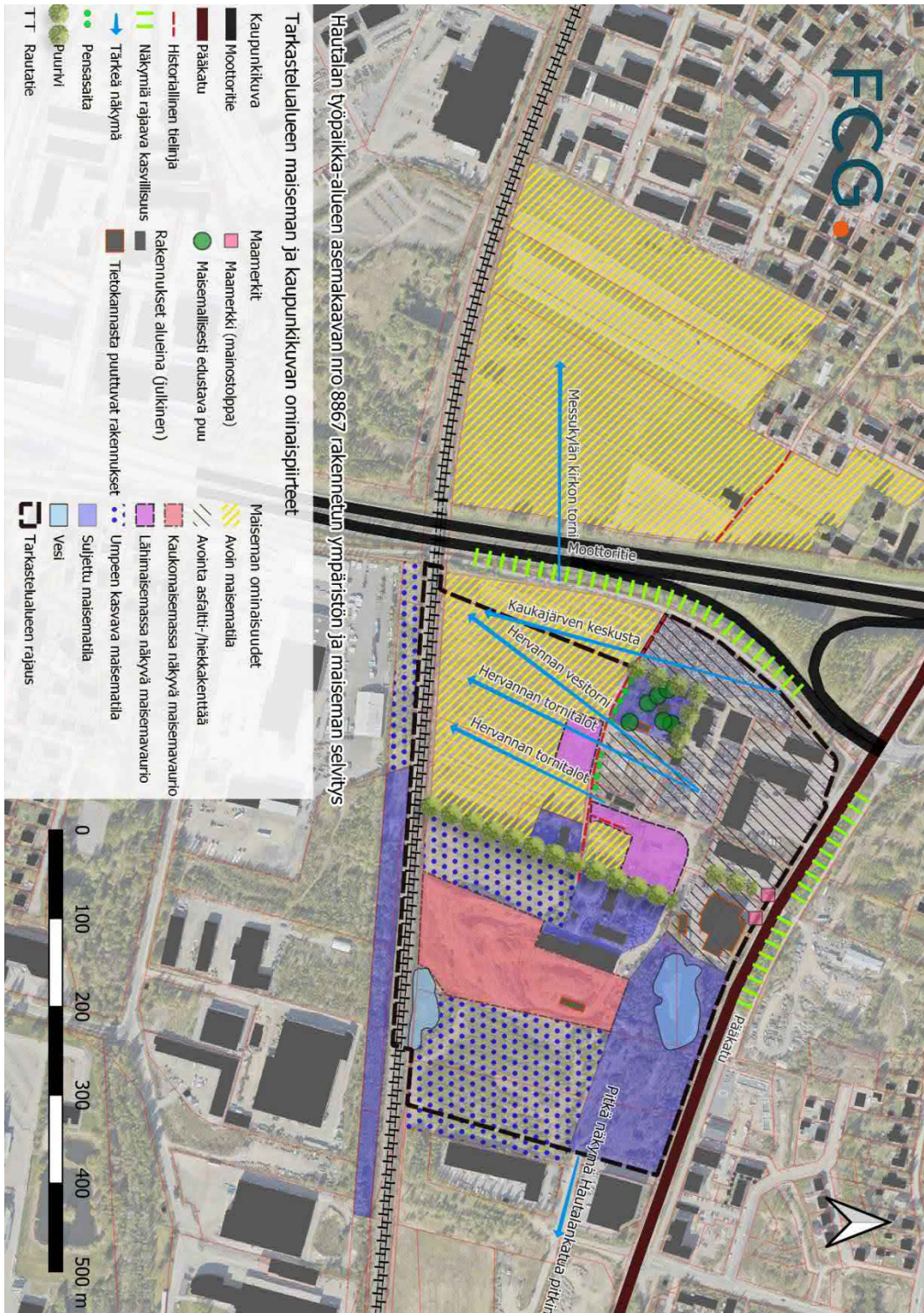
näky metsäisen selännealueen silhuetti, mutta myös Hervannan tornitalot ja vesitorni. Etelään avautuva maisema on nähtävissä monessa paikkaa tarkastelualuetta. Maisema avautuu etenkin Ala-Heikkilän peltoaukean pohjoisreunalta, mutta myös Sammalistonpolun varrelta ja Fusti Oy:n pihalta. Tarkastelualan itäreunalta avautuu pitkä näkymä itään Hautalankatua pitkin. Tarkastelualan länsipuolelta Sammalistonpolulta avautuu Tampereen itäisen ohitustien varren kasvillisuuden lomasta näkymä peltoaukean yli Messukylän harjulle. Myös harjun päällä olevan Messukylän uuden kirkon torni näkyy Sammalistonpolun varteen.



Kuva 69 Sammon valtatie tienäkymää hallitsee Hautalantien risteyksessä olevat mainostolpat.



Kuva 70 Tampereen itäinen ohitustie kulkee maastoleikkauksessa tarkastelualan länsipuolella. Sammalistonpolulle näkyy ohitustien varren kasvillisuuden lomasta ohitustien länsipuolinen peltoaukea ja sen taustalla Messukylän harju. Messukylän uuden kirkon torni pilkahtaa harjun kasvillisuuden lomasta. Kuvassa kirkontorni on kahden oikeanpuolimmaisien etualan puun välissä.



Kuva 71 Tarkastelualueen maiseman ja kaupunkikuvan ominaispiirteet -kartta.

5 Johtopäätökset ja suositukset

Tarkastelualueen maisema- ja kaupunkikuva on hyvin kaksijakoinen sekä alueelle sijoittuvien toimintojen että maiseman avoimuuden suhteen. Tarkastelualueen eteläosa on osittain edelleen avointa entistä peltoaukeaa, jota kuitenkin luonnehtii voimakkaasti ympäristön infrastruktuuri ja teollisuus- ja varastoalueet. Koska maasto laskee tarkastelualueella etelään, entisten peltojen yli avautuu pitkiä näkymiä etelään Kaukajärven keskusta ja lounaaseen Hervantaan. Kantakaupunkia halkova harjujakso on hahmotettavissa samoin kuin Hervannan selännealue. Tarkastelualueen entisellä peltoalueella on maisemallista merkitystä lähinnä avoimena tilana, kun yhteys entiseen kylä- ja asutusrakenteeseen on katkennut. Alue soveltuu uudis- ja täydennysrakentamiseen, mikäli niiden suunnittelun yhteydessä varmistetaan, että alueen läpi säilyy avoimia näkymälinjoja etelään ja lounaaseen.

Tarkastelualueen jo rakennettu pohjoiskulma kestää hyvin uudis- ja täydennysrakentamista. Alueen nykyisen rakennuskannan ollessa varsin tavanomaista sitä ei ole tarpeen huomioida asemakaavaratkaisussa kulttuurihistoriallisista tai kaupunkikuvallisista syistä. Sammon valtatie varressa oleva alue näkyy hyvin tielle ja alueen ilme suositellaan säilyttämään siistinä ja huoliteltuna.

Tarkastelualueen kaakkoiskulmassa entiset pellot ovat kasvaneet umpeen ja osaa niistä käytetään betonijätteen läjitykseen. Nykytilassaan alue kestää hyvin uudis- ja täydennysrakentamista, koska alueen erottaa lounaiskulman vielä avoimesta peltoalueesta Hautalan kookas kuusiaita. Kuusiaita suositellaan säilyttämään. Mikäli se ei ole mahdollista alueen toimintojen muuttuessa, suositellaan uudet toiminnot rajaamaan niiden reunalle istutettavalla uudella havupuuaidalla tai -rivillä. Toimintojen selkeä rajaaminen on erityisen tärkeää, mikäli edes osa Hautalan eteläpuolisesta peltoalueesta säilyy jatkossakin avoimena. Kasvillisuuden sijasta toimintoja voi rajata myös rakennuksilla, jolloin rakennusten huoliteltuun ulkoasuun tulee kiinnittää erityistä huomiota.

Betonijätteen läjitys muodostaa maisemassa näkyvän maisemaurion. Ympäristön kasvillisuus ja Hautalan kuusiaita maisemoivat sitä nykyisin, mutta etelään junaradan suuntaan läjitys hallitsee maisemaa. Mikäli läjitystä jatketaan alueella, läjitysalue suositellaan maisemoimaan esimerkiksi kasvillisuutta hyödyntämällä. Läjitysalue on syytä maisemoida myös toiminnan loputtua.

Tarkastelualueella Hautalammen ympäristö on maisemallisesti herkkää aluetta. Lampi suositellaan säilyttämään avoimena vesialueena ja ympäristö ainakin osittain puustoisena.

Hautalan pihapiiriä luoteesta rajaava sembramäntyriivi suositellaan säilyttämään kaavaratkaisussa. Tarvittaessa puuriviä tulee uudistaa lajinmukaisin istutuksin. Puurivi rajaa alueen eri luonteisia toimintoja ja on kaupunkikuvassa näkyvä elementti.

Ala-Heikkilän pihapiiri suositellaan säilyttämään puustoisena. Tämä tekee pihapiiristä muutoksille herkän. Pihapiirin pienimuotoinen täydennysrakentaminen on mahdollista olemassa olevat kookkaat ja maisemassa pitkälle näkyvät puut huomioiden. Pihapiirin kookkaat puut suositellaan säilyttämään ja tarvittaessa uudistamaan kasvillisuutta niin, että pihapiiri säilyy jatkuvasti puustoisena.

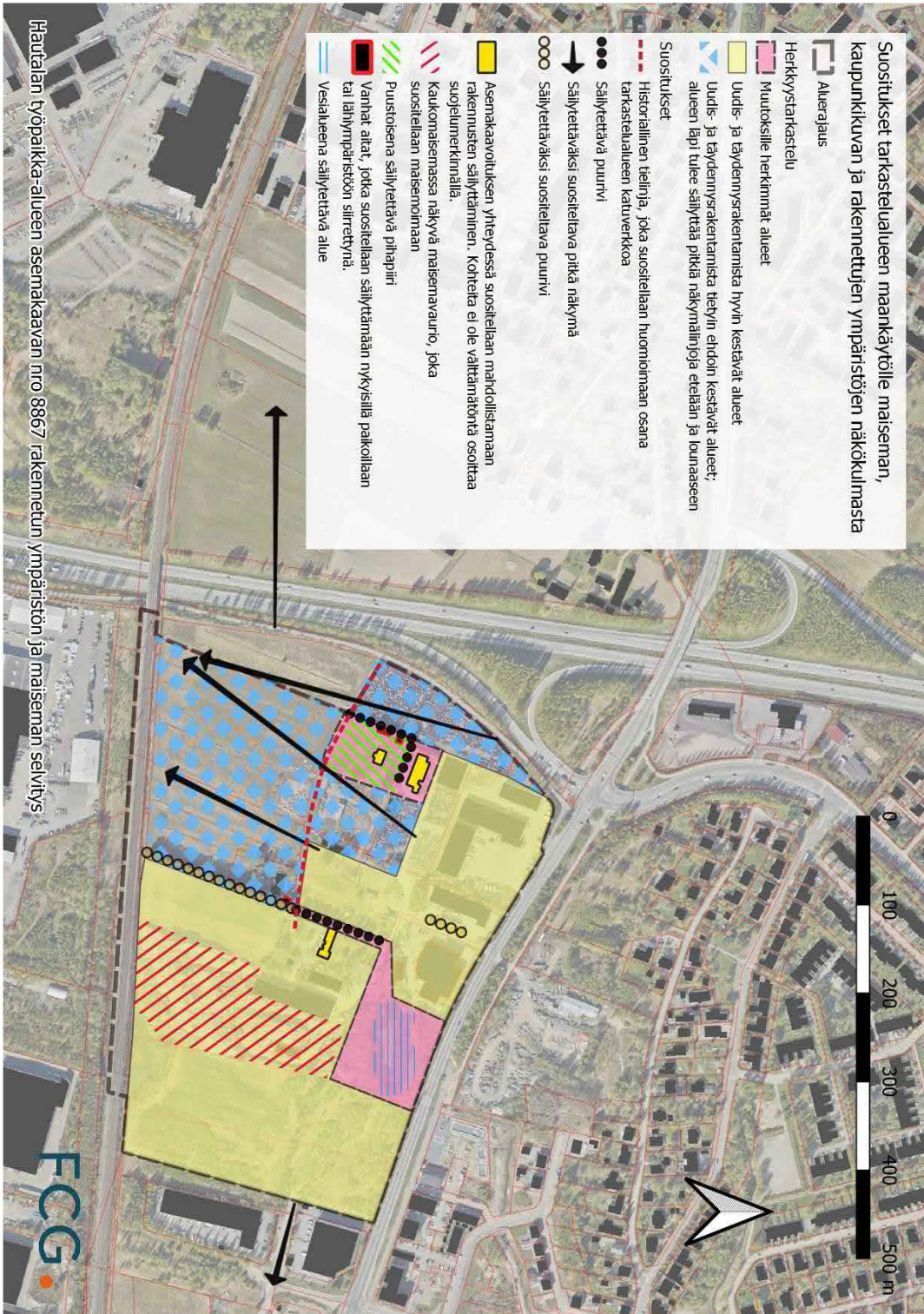
Ala-Heikkilän pihapiiriä koillisesta ja luoteesta reunustava kookas kuusiaita on maisemassa kauas näkyvä elementti ja rajaa alueella olevia erilaisia toimintoja toisistaan. Puurivit suositellaan säilyttämään ja tarvittaessa uudistamaan niiden kasvillisuutta ikivihreillä havukasveilla.

Tarkastelualueella ei ole rakennustaiteellisesti, kulttuurihistoriallisesti, kaupunkikuvallisesti tai maisemallisesti niin arvokasta rakennuskantaa, että se olisi tarpeen huomioida asemakaavaratkaisussa suojelumerkinnällä. Ala-Heikkilän ja Hautalan päärakennusten sekä Fusti Oy:n teollisuusrakennuksen säilyttäminen suositellaan mahdollistamaan asemakaavaratkaisussa. Ala-Heikkilän ja Hannulan pihapiireissä olevat aitat kertovat perinteisestä hirsirakentamisesta, mutta niiden kulttuurihistoriallinen merkitys jää vähäiseksi aittojen ollessa joko fragmentteja alueen maankäytöstä 1900-luvun alusta tai ollessa paikalle muualta siirrettyjä. Aitat suositellaan kuitenkin säilyttämään ensisijaisesti nykyisillä paikoillaan, mutta mikäli tämä ei ole mahdollista, aitat voidaan siirtää jonkin lähiympäristöön. Mikäli kaavaratkaisu edellyttää Fusti Oy:n teollisuusrakennuksen, Ala-Heikkilän tai Hautalan päärakennuksen purkamista tai aittojen siirtoa, ne suositellaan dokumentoimaan tarkemmin.

Ala-Heikkilään ja myöhemmin Hautalaan johtanut vanha tielinja suositellaan huomioimaan jatkossa osana tarkastelualueen katuverkkoa.

Tarkastelualueelle Sammon valtatieltä johtavan Hannulantien alkupäässä oleva puurivi suositellaan säilyttämään. Se tuo teollisuus- ja varastoalueen kaupunkikuvaan vehreyttä ja jäsentää katunäkymää.

Tarkastelualueesta on laadittu erikseen arkeologinen inventointi, jossa annetaan suositukset tarkastelualueen maankäytölle arkeologisen kulttuuriperinnön näkökulmasta.



Kuva 72 Suositukset tarkastelualueen maankäytölle maiseman, kaupunkikuvan ja rakennettujen ympäristöjen näkökulmasta -kartta.

6 Lähteet

Selvitykset ja inventoinnit:

Jari Heiskanen, *Kantatalo ja kylätontti kaupunkimaisemassa* - Jankan tilan rakennusinventointi. FCG Finnish Consulting Group Oy, 2012.

Anna Lyyra-Seppänen, Takahuhdin vanhainkoti – rakennusinventointi. Pirkanmaan maakuntamuseo, kulttuuriympäristöyksikkö, 2007.

Tampereen kantakaupungin avoimet maisematilat -selvitys. Tampereen kaupunki, Kaupunkiympäristön kehittäminen/Maankäytön suunnittelu, 2015.

Kristian Tuomainen, Yli-Heikkilän rakennetun kulttuuriympäristön selvitys. Heilu Oy, 2021.

Valokuvat:

Minttu Kervinen FCG, maastokäynnin valokuvat 15.9.2023

Olli Kortelainen FCG, maastokäynnin valokuvat 15.9.2023

Kirjallisuus:

Olli J. Ojanen: *Autot ja autoilu Suomessa 60-luvulla*, s. 24. Helsinki: Kustannus Oy Alfamer, 2002.)

Timo Laitinen: *Auto 70-luvulla*. Helsinki: Alfamer Oy, 2008.

Heikki Laurell (toim.): *Suomen henkilöautot 1987*. Helsinki: Kustannus Oy Autotekniikka, 1987.

Heikki Laurell (toim.): *Suomen henkilöautot 1992*. Helsinki: Kustannus Oy Autotekniikka, 1992.

Johanna Hankonen: *Lähiöt ja tehokkuuden yhteiskunta*. Tampere; Otatieto Oy & Gaudeamus, 1994.

Juha Javanainen: *Leinola, Takahuhtaa ja Takamaata* -kaupunginosakirja. Leinolan omakotiyhdistys & Tampereen kaupunki, 2009.

Tellervo Tuominen: *Takahuhti, Tampereen sydän* -kaupunginosakirja. Ristinarkun omakotiyhdistys & Tampereen kaupunki, 1994.

Karttalähteet ja ilmakuvat:

Tampereen kaupungin arkisto

- D.V. Ekman, Tammerkosken seudun kartta 1600-luvulta

JYX > Historialliset kartat > www.vanhakartta.fi -portaalin karttatiedostot > Läänin- ja kihlakunnankartat > Ylä-Satakunta

- Hans Hansson, Lääninkartta, 1650 (KA MH 10/2D3/1) <http://urn.fi/URN:NBN:fi:juu-200910284281>

Tampere, Messukylä, Kangasala, Sahalahti, Pirkkala, Lempäälä, Vesilahti, Orivesi.

Kalmbergin kartasto. [Helsinki]:, Voenn. Top. Depo, 1855–1856. <https://urn.fi/URN:NBN:fi-fe201209188105>

Astia, Kansallisarkiston asiointipalvelu -> Maanmittaushallitus -> Maanmittaushallituksen historiallinen kartta-arkisto (kokoelma) -> Senaatin kartasto

- Senaatinkartta 1912 [Tampere] (XIX-XX 24-25)

Kuninkaankartasto Suomesta, 1776–1805

<https://timomeriluoto.kapsi.fi/Sivut/Paasivu/KARTAT/%C2%B4%C2%B4Kuninkaan%20Kartasto%C2%B4%C2%B4%201776-1805/%C2%B4%C2%B4Kuninkaan%20kartasto%C2%B4%C2%B4%201776-1805.html>

Astia, Kansallisarkiston asiointipalvelu -> Maanmittaushallitus -> Maanmittaushallituksen historiallinen kartta-arkisto (kokoelma) -> Pitäjänkartasto

- Pitäjänkartta, Messukylä, 1850, (karttalehdet 2123 11 + 2123 12)
- Pitäjänkartta, Aitolahti, Messukylä, 1906-1907 (karttalehdet 2123 11 + 2123 12)

Kansalliskirjasto -> Kartat -> Suomen karttoja ja karttasarjoja -> Pitäjänkarttoja

- Messukylä. [Helsinki]: Maanmittaushallituksen kartografinen toimisto, 1937 (Maanmittaus-hallituksen kivipaino). <http://urn.fi/URN:NBN:fi-fd2015-00008537>

Maanmittauslaitos, <http://vanhatpainetutkartat.maanmittauslaitos.fi/>

- Peruskarttalehti 212311 vuosilta 1953, 1961, 1974, 1980 ja 1991

Paikkatietoikkuna www.paikkatietoikkuna.fi

- Taustakartta (MML)

- Maastokartta (MML)
- Historialliset ilmakuvat (MML)
- Kiinteistöjaotus (MML)

Tampereen kaupungin karttapalvelu Oskari, <https://kartat.tampere.fi/oskari/>

- Virastokartta
- Kantakartta
- Kantakaupungin ilmakuvat 1946, 1956, 1966, 1974, 1987, 1995, 2018, 2020, 2022
- Ajantasa-asemakaava
- Asemakaavaindeksi voimaantulo vuosineen
- Rakennukset alueina
- Rakennusluvut
- Järvet (SYKE)
- Kantakaupungin ojat
- Osavaluma-alueet 2022
- Osavaluma-alueiden purkupisteet 2022
- Pienvedet (pisteet, viivat, alueet)

Suulliset lähteet:

Maanomistajien haastattelut 15.9.2023

Maanomistajan edustajan puhelinhaastattelut 12.9.2023 ja 9.10.2023

Muut lähteet

Villakeskus Oy <https://www.porssitieto.fi/osake/lisaa/villakeskus.shtml>

Kohteiden rakennuslupa-asiakirjat

Tampereen kaupunki (2023) paikkatietoaineistot

- Tampereen kaupungin WMS-rajapinta
- Tampereen kaupungin WFS-rajapinta

Liitteet

Liite 1: Tarkastelualueen maiseman ja kaupunkikuvan ominaispiirteet	75
Liite 2: Suositukset tarkastelualueen maankäytölle maiseman, kaupunkikuvan ja rakennettujen ympäristöjen näkökulmasta	76

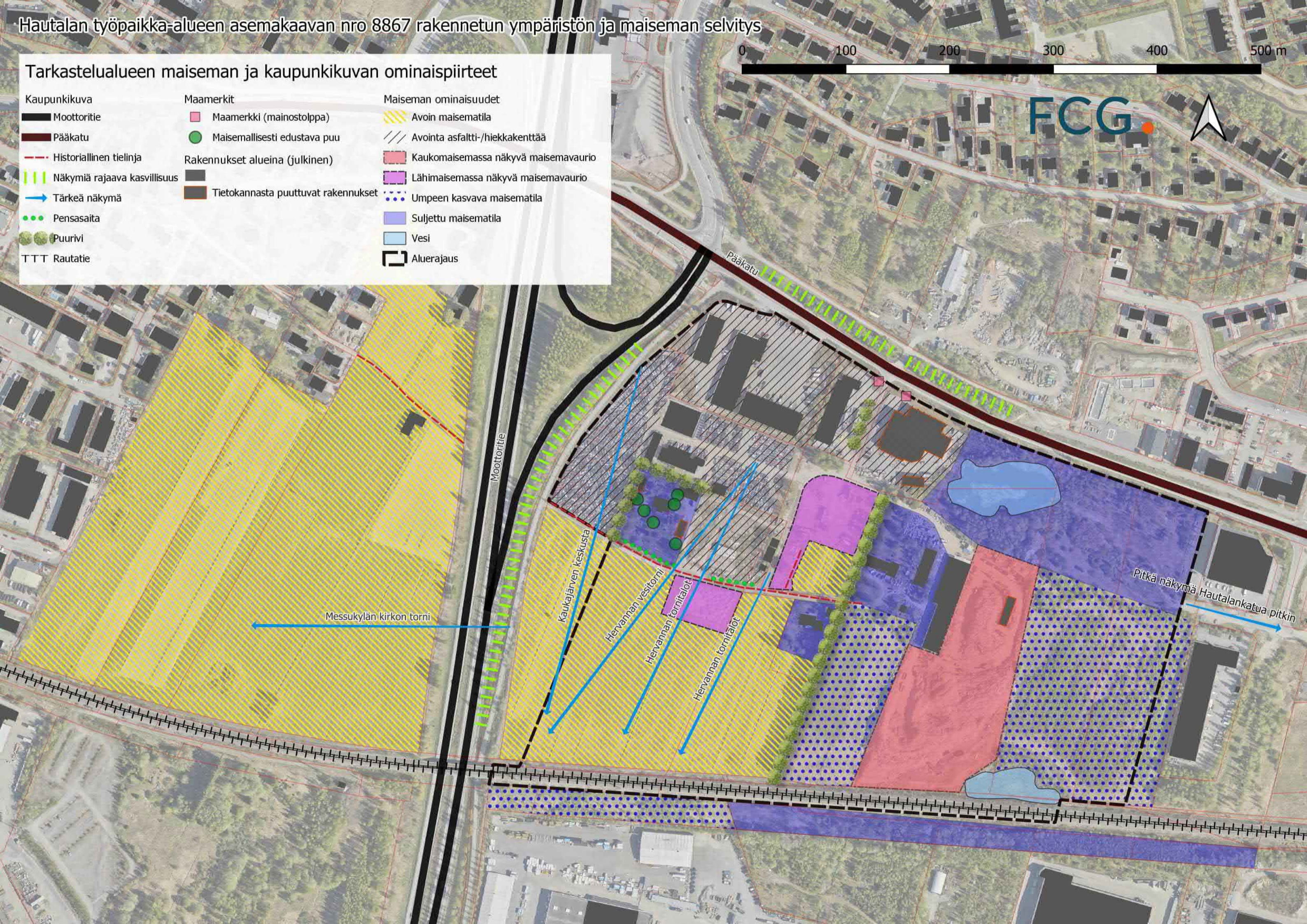
Liite 1: Tarkastelualueen maiseman ja kaupunkikuvan ominaispiirteet

Liite 2: Suositukset tarkastelualueen maankäytölle maiseman, kaupunkikuvan ja rakennettujen ympäristöjen näkökulmasta



Tarkastelualueen maiseman ja kaupunkikuvan ominaispiirteet

Kaupunkikuva	Maamerkit	Maiseman ominaisuudet
Moottoritie	Maamerkki (mainostolppa)	Avoin maisematila
Pääkatu	Maisemallisesti edustava puu	Avointa asfaltti-/hiekkakenttää
Historiallinen tielinja	Rakennukset alueina (julkinen)	Kaukomaisemassa näkyvä maisemavaurio
Näkymiä rajaava kasvillisuus	Rakennukset	Lähimaisemassa näkyvä maisemavaurio
Tärkeä näkymä	Tietokannasta puuttuvat rakennukset	Umpeen kasvava maisematila
Pensasaita		Suljettu maisematila
Puurivi		Vesi
TTT Rautatie		Aluerajaus



Suosituksset tarkastelualueen maankäytölle maiseman, kaupunkikuvan ja rakennettujen ympäristöjen näkökulmasta

Aluerajaus

Herkkyystarkastelu

Muutoksille herkimmät alueet

Uudis- ja täydennysrakentamista hyvin kestävät alueet

Uudis- ja täydennysrakentamista tietyin ehdoin kestävät alueet; alueen läpi tulee säilyttää pitkiä näkymälinjoja etelään ja lounaaseen

Suosituksset

Historiallinen tielinja, joka suositellaan huomioimaan osana tarkastelualueen katuverkkoa

Säilytettävä puurivi

Säilytettäväksi suositeltava pitkä näkymä

Säilytettäväksi suositeltava puurivi

Asemakaavoituksen yhteydessä suositellaan mahdollistamaan rakennusten säilyttäminen. Kohteita ei ole välttämätöntä osoittaa suojelumerkinnällä.

Kaukomaisemassa näkyvä maisemavaurio, joka suositellaan maisemoimaan

Puustoisena säilytettävä pihapiiri

Vanhat aitat, jotka suositellaan säilyttämään nykyisillä paikoillaan tai lähiympäristöön siirrettynä.

Vesialueena säilytettävä alue

0 100 200 300 400 500 m

FCG

