

## Hiedanrannan maisemaselvitys



Maisemakuva



Viherpalveluverkko

Lielahden kartanopuisto

## Maisemakuva

Hiedanrannan suunnittelualue on historialtaan kerroksellinen, mikä näkyy myös alueen monimuotoisessa ja omaleimaisessa maisemakuvassa, maisematilojen muodostamassa visuaalisessa kokonaisuudessa. Suuri osa suunnittelualueesta on tuotantomaisema: vuosina 1913-1985 tiiviisti rakennettuja, käytöstä poistuneita teollisuusrakennuksia, Lielahden toimivia tehtaita sekä joutomaata ja varastoalueita rakennettujen alueiden välissä. Lisäksi alueen eteläosa on maisemakuvaltaan vaikeasti hahmotettava kaupallista aluetta. Vanhan tehdasympäristön itäpuolella sijaitsee alueen kulttuurimaisemallinen helmi: Lielahden 1880- ja 1890-luvuilla rakennettu kartano puistoineen.

Vanha tehdasympäristö sijoittuu korkeussuhteiltaan hieman korkeammalle ympäristöönsä, joka korostaa sen keskeistä asemaa maisemassa. Lisäksi Näsijärven rantavyöhyke kartanopuistoineen ja Näsijärvi hallitsevat alueen maisemakuvaa. Kartanopuiston niemi työntyy voimakkaan jyrkkäpiirteisenä kalliorantana Näsijärveen. Kartanolta etelään Portinvartijantalolle on voimakkaat korkeuserot rantapenkereen ja rantaviivan välillä. Muuten suunnittelualue on luontaisilta korkeussuhteiltaan melko tasaista. Tehdasympäristössä on pieniä mäkiä kuten vesitornin mäki ja Kraemerin puiston mäki keskiaikaisella kyläntontilla tehtaiden länsipuolella. Hiedanrannan suunnittelualueen pohjoisosassa sijaitseva Sellupuisto ja osa rantavyöhykkeestä on läjityksien muokkaamaa maisemaa. Sellupuiston itäosan täyttömäkeä täytetään vähitellen suunniteltuihin korkeussuhteisiinsa (tasolle +110 mpy).

Epilänharjun siluetti on maisemallisesti tärkeä Hiedanrannan suunnittelualueen ja kaukomaiseman taustana ja erottuu parhaiten Näsijärveltä päin. Harju on osa maisemallisesti ja geologisesti merkittävää kaupungin halki kulkevaa harjujaksoa. Epilänharju on Hiedanrannassa luonnon maamerkki ja auttaa hahmottamaan maisemakokonaisuutta alueella.

### Maamerkit

Alueen rakennettuja maamerkkejä ovat vanhan tehdasympäristön piippu, kartanon torni sekä kaasuvoimalan piiput, jotka kaikki näkyvät kauas ympäristöönsä, varsinkin avoimen vesistömaiseman yli. Vuonna 1918 rakennettu vesitorni on alueellisesti tärkeä maamerkki.

### Maiseman tilallisuus ja puusto

Tilallisesti tiiviin tehdas- ja kartanomiljöön sekä Lielahden kaupallisen alueen ulkopuolella alue on pääosin avointa tai puoliavointa joutomaata ja teollisuuden varastoalueita. Kartanon puiston ja Nottbeckin hautausmaan sekä vanhan kyläntontin eli myöh. Kraemerin puiston kulttuurimaisemat erottuvat maisemallisesti puustoisina saarekkeina teollisuusmaiseman keskellä. Myös alueen merkittävien

puusto sijoittuu näille alueille sekä Sellupuiston lounasreunalle. Lisäksi yksittäisiä merkittäviä maisemapuita sijaitsee mm. Pölkkylänniemessä.

### Näkymät

Hiedanranta sijaitsee Näsijärven pohjukassa ja rantavyöhykkeeltä aukeaa laajat avovesinäkömät Näsijärvelle. Merkittävin näkymä aukeaa kartanon näköalapaikalta, josta hahmotuu kaupungin keskustan siluetti. Parhaiten Hiedanrannasta erottuvat puustoinen Pyynikinharju, Näsinnenla ja Tampereen kaupungin teollisuushistoriaan liittyviä piippuja ja torneja.

Alueen sisällä tehtaan piiput ja julkisivut hallitsevat maisemaa sekä etelästä että pohjoisen suunnasta katsottuna, mutta teollisuusympäristön pääjulkisivu on etelään. Näkymä Nottbeckin hautakappelilta kartanon tornille on kulttuurihistoriallisesti merkittävä näkymälinja.



*Teollisuusympäristö sekä toimivat että käytöstä poistetut tehdasrakennukset piippuineen hallitsevat Hiedanrannan maisemakuvaa.*



*Kartanopuiston näköalapaikalta aukeaa laaja vesistönäkymä kaupunkiin ja Pyynikinharjulle päin.*



### *Tehdasympäristön eri rakenteiden ja rakennusten maisemallinen arvo*

*Esimerkiksi tehtaan näyttävän vesitornin (kuva yllä) (1918) ja Nottbeckin hautakappelin (1884), rannassa sijaitsevan Portinvartijan talon (1890-l) sekä kartanomiljöön rakennusten (1874-93) maisemalliset arvot on selvitetty Hiedanrannan rakennetun ympäristön selvityksessä (2015).*

### *Maisemahistoria*

*Hiedanrannan maiseman historiaa aina keskiajalta nykyaikaan on käsitellyt Jari Heiskasen ja Kirsi Niukon toimesta vuonna 2015 raportissa: Hiedanrannan rakennetun ympäristön selvitys, Harjun ja veden maisema, Lielahden historialliset kerrostumat, rakennukset ja kulttuuriarvot.*

### *Hiedanranta kaukomaisemassa ja tehdasalueen keskeiset näkymäsuunnat*

*Lielahden voimalan ja Hiedanrannan merkitystä Näsijärven vesistömaisemassa sekä tehdasalueen keskeisiä näkymäsuuntia on tarkasteltu Jari Heiskasen ja Kirsi Niukon vuonna 2015 valmistuneessa selvityksessä: Hiedanrannan rakennetun ympäristön selvitys. Harjun ja veden maisema, Lielahden historialliset kerrostumat, rakennukset ja kulttuuriarvot.*

# HIEDÄNRANNAN MAISEMAKUVA / SIGNIFICANT LANDSCAPE ELEMENTS IN THE HIEDÄNRANTA AREA

## MERKKIEN SELITYKSET / SYMBOLS

- kilpailualueen raja / competition area
- harjujakso / esker range
- maisemallisesti merkittävä alue / significant area in the landscape
- ↳ merkittävä näkymälinja / significant view
- maamerkki / landmark



Niemenranta

Niemenrannan täyttömäki

Sellupuiston täyttömäki

vesitorni, näkymä täyttömäeltä kartano- ja tehdasmiljöihin

vanha kyläpaikka

vanha tehdasmiljö

piippu

kartanon torni

kartanomiljö

möljä

Hiedänranta

kaasuvoimala piippuineen

avoin näkymä Paasikiventielle alueen rakennettuun ympäristöön

Polkkylänniemi

Polkkylänniemi

Santalahti

Pispala



## Viherpalveluverkko

Virkistykseellisesti alueen tärkeimmät osat ovat rantavyöhyke, kartanopuisto ja Sellupuisto. Näsijärven rantoja pitkin kulkee ranta-reitti, jonka jatkuvuus on tärkeää myös Hiedanrannassa. Kilpailualueen pohjoisosan ja Niemenrannan kaupunginosan väliin sijoittuu Sellupuisto, joka toimii toiminnallisena aluepuistona ja molempien kaupunginosien päävirkistysalueena. Sellupuistoon sijoittuu nykyisen suunnitelman mukaan mm. leikkipaikka, peli- ja luistelukenttä, laajat avoimet niittyalueet, hiihtoreitti, pallonurmi sekä ulkoilureittejä. Lielahden kartanopuisto, Nottbeckin hautausmaa sekä vanhan kyläpaikan alue (Kraemerin puisto) ovat alueen kulttuurihistoriallisesti merkittäviä ja kaupunkikuvaa elävöittäviä vihervetkon osia ja virkistysympäristöjä.

### Vihер- ja virkistysyhteydet

Sijainniltaan suunnittelualuetta lähin laaja viheralue ulkoiluun ja retkeilyyn sijaitsee Epilänharjulla, jonne kuitenkin Paasikivientien estevaikutuksesta johtuen on huonot virkistysyhteydet Hiedanrannasta. Epilänharjulla ja Tohloppijärven länsipuolella sekä Vaakolammen ympärillä kulkee luontopolut. Alueilla on merkittäviä luontoarvoja. Suunnittelualueen pohjoispuolella Lentävänniemessä ja Niemessä sijaitsevat viheralueet ovat helposti saavutettavissa Hiedanrannasta kaupunginosien sisäisiä viheryhteyksiä ja rantoja pitkin. Suurin osa viheralueista on luonteeltaan luonnontilaisia tai luonnontilaisia.

### Viherpalveluita lähistöllä

Muita kilpailualueen ulkopuolella sijaitsevia kaikille avoimia leikkipaikkoja sijaitsee suunnittelualueen rajalla Niemenrannassa, Lentävänniemessä, Lielahdessa sekä Ala-Pispalassa. Santalahden rantapuistoon suunnittelualueen itärajalla sijoittuu lisäksi rullalautailu- ja bmx-alue sekä koirapuisto. Hiedanrantaa lähimpiä pelikenttiä Sellupuiston lisäksi sijoittuu Lentävänniemeen, Epilään ja Ala-Pispalaan. Lisäksi suunnittelualueen länsirajalle sijoittuu koulujen liikuntakenttiä. Uimarantoja ja -paikkoja ei sijaitse Hiedanrannan puoleisella lahdenpoukamalla. Hiedanrantaa lähimmät uimapaikat sijaitsevat Lentävänniemessä ja Ryydynpohjassa.



*Kartanopuisto työntyy kallioisena ja puustoisena niemenä Näsijärveen. Taustalla hahmottuvat kartanon vanhat laiturirakenteet vedessä sekä Niemenrannan osayleiskaavassa viheralueeksi osoitettu Niemenrannan täyttömäki.*



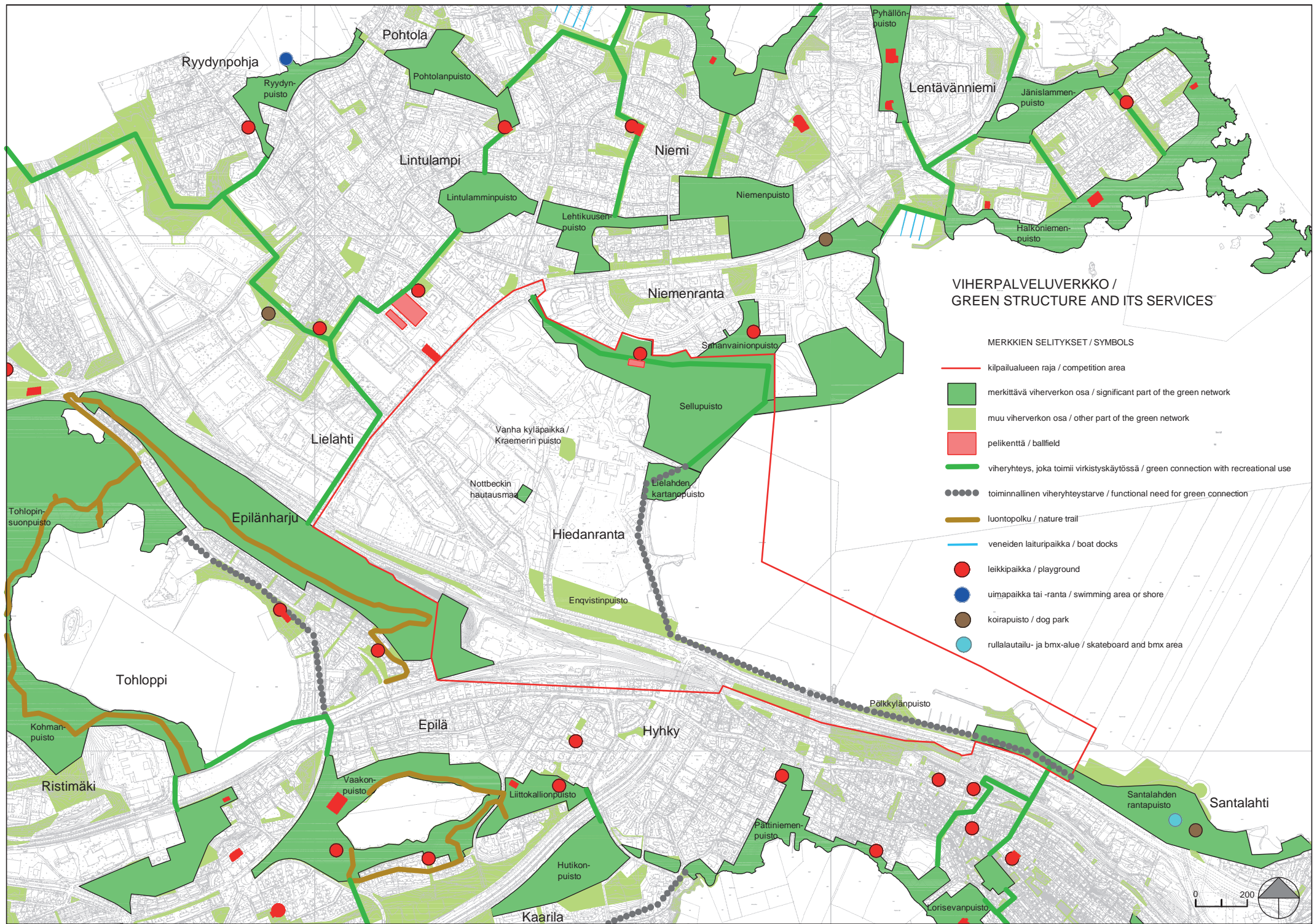
*Nykyisessä Hiedanrannan rantavyöhykkeessä on voimakkaita korkeuseroja. Jyrkin rinne, noin viiden metrin tasoerolla, sijaitsee kartanopuiston näköalapaikan kohdalla.*



*Suunnittelualueen pohjoisosassa sijaitsee Niemenrannan ja Hiedanrannan kaupunginosien päävirkistysalueeksi rakentuva Sellupuisto, joka on suurelta osin läjityksien muokkaamaa maisemaa. Sellupuiston täyttömäki nousee vielä toistakymmentä metriä ylöspäin.*



*Suunnittelualueella on komeaa, vanhaa puustoa mm. kartanopuistossa, Nottbeckin hautausmaalla sekä vanhalla kylätontilla tehdasalueen länsipuolella.*



Ryydynpohja

Pohtola

Lintulampi

Niemi

Lentävänniemi

Jänislammenpuisto

Lintulamminpuisto

Lehtikuusenpuisto

Niemenpuisto

Halkoniemenpuisto

Niemenranta

Samanvainionpuisto

Sellupuisto

Lielähti

Vanha kyläpaikka /  
Kraemerin puisto

Nottbeckin  
hautausmaa

Lielahden  
kartanpuisto

Hiedanranta

Enqvistinpuisto

Epilänharju

Pälkkylänpuisto

Toholoppi

Epilä

Hyhky

Santalahden  
rantapuisto

Santalähti

Ristimäki

Vaakonpuisto

Liittokallionpuisto

Pättiniemenpuisto

Kaarila

Lorisevanpuisto

Toholopinsuonpuisto

Kohmanpuisto

Ristimäki

Kohmanpuisto



## Lielahden kartanopuisto

Lielahden kartanopuisto sai nykyisen hahmonsensa Wilhelm Fredrik von Nottbeckin aikana 1890-luvulla, kartanon päärakennuksen rakentamisen yhteydessä. Puistossa on säilynyt myös piirteitä päärakennusta varhaisemmalta ajalta, jolloin alueella sijaitsi kesähuvi-tila lähellä rantaa. Vuoden 1910 kartan mukaan puistoon kuului 1800-luvun lopulle tyypillinen maisematyylinen puisto kaartuvine käytävineen ja vapaamuotoisine puuistutuksineen sekä laaja korttelihin jaettu hyötytarha, jonka keskellä sijaitsi puutarhurin asunto ja laidalla kasvihuoneet. Luonnonkaunis niemi ja upeat näkymät Näsijärvelle muodostivat maisemapuistolle otollisen kehyksen, jota hyödynnettiin taitavasti. Puistoon kuului myös laituri ja laituriin liittyvä rakennus, joka oli todennäköisesti uimahuone.

Kartanopuisto on säilynyt melko hyvin alkuperäisessä hahmossaan, vaikka hoidon puutteen vuoksi puiston käytäväverkosto, laituri ja hyötypuutarhan piirteet ovat hävinneet. Puiston arvokkaimpia piirteitä ovat komeat jalopuut, Näsijärvelle avautuvat kauniit näkymät ja säilyneet kivirakenteet: näköalatasanne, kiviportaat ja suihkulähteen allas päärakennuksen läheisyydessä. Myös puiden reunustama sisääntulotie etelästä hahmottuu edelleen selvästi. Lähellä rantaa sijainneen huvilan läheisyydessä on säilynyt rantaan laskeutuvaa käytävää tukenut kivimuuri.

Kartanopuiston lisäksi alueen arvokkaimpiin puutarhataiteellisiin piirteisiin kuuluu Nottbeckien hautausmaa. Hautausmaa ja sen keskelle toteutettu kappeli rakennettiin vuonna 1885 pellon keskellä sijainneeseen metsäsaarekkeeseen. Hautausmaa ympäröitiin koristeellisella aidalla, joka siirrettiin Lielahden Nottbeckien omistamalta Näsipuiston huvilalta. Hautausmaan aita, portti, Nottbeckien suvun hautamuistomerkit ja puusto ovat säilyneet nykypäivään. Ympäristö on sen sijaan muuttunut voimakkaasti, ja liike- ja teollisuusalue ulottuu nykyään hautausmaan rajaan asti.



Vuoden 1910 kartasta erottuu kartanon maisematyylinen puisto ja laaja hyötytarha. (Tampereen kaupunginarkisto)



Kuva kartanopuiston näköalatasanteelta pohjoiseen vuodelta 1925. (Kuvaaja Kalle Kurki, Vapriikin kuva-arkisto)



Lähellä rantaa sijainnut huvila ennen päärakennuksen rakentamista. (Kuvaaja Lagergrén, Vapriikin kuva-arkisto)



Kuva kartanon hyötytarhasta 1920-1930-luvulta. (Kuvaaja Kalle Kurki, Vapriikin kuva-arkisto)



*Kartanon maisemapuistosta avautuvat näkymät Näsijärvelle. Edessä suihkulähteen allas.*



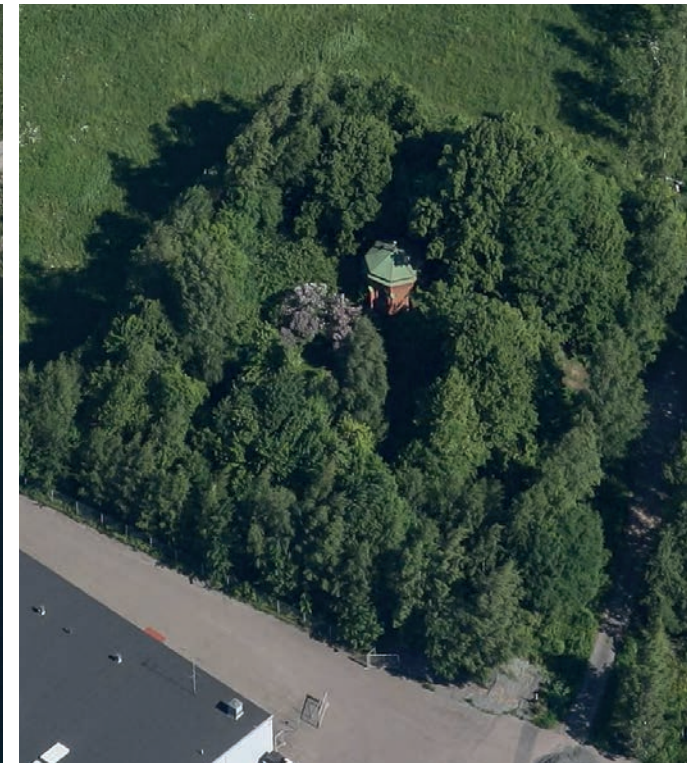
*Nottbeekin hautausmaa ja kappeli sekä aluetta ympäröivä koristeellinen aita (Vapriikin kuva-arkisto).*



*Ilmakuva 1946*



*Ilmakuva 2015*



*Hautausmaa nykyisten liikerakennusten takana. (Blom)*