

Asemakaava 8999

Aholankatu 26

Liito-orava

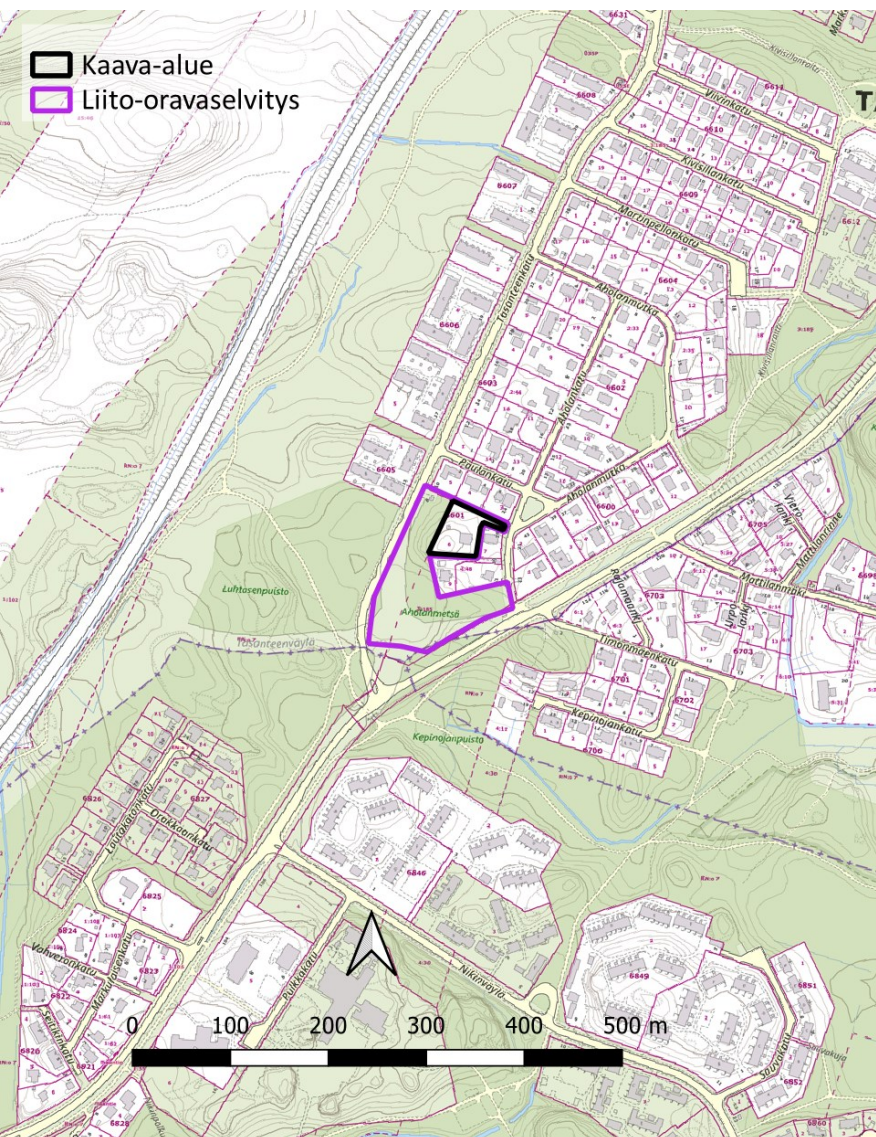
maastokäynti 16.4.2024

Raportti 4.9.2024

Asemakaavan muutosalueella Aholankatu 26:ssa tehtiin maastokäynti 16.4.2024 liito-oravalle soveltuvien pesäpuiden kartoittamiseksi alueella. Maastokäynnin selvitysalueerajaus näkyy vasemmalla kuvassa lilalla värillä ja kaava-alueen rajaus mustalla värillä. Selvitysalueen rajaus on kaava-aluetta laajempi, jotta pystyttiin tarkkailemaan, onko liito-orava liikkunut tai pesiikö laji kaava-alueen lähialueella. Maastokäynnin toteutti FM maantieteilijä Saija Kouko Tampereen kaupungin asemakaavoituksesta.

Maastokäynnin tavoitteena oli kartoittaa liito-oravalle soveltuvat biotoopit, pesäpuut ja kulkuyhteydet. Selvitys toteutettiin "Euroopan unionin luontodirektiivin liitteen IV lajien (pl. lepakot) esittelyt" (Nieminen & Ahola (toim.) 2017) mukaisesti papanakartoitusmenetelmää käyttäen. Liito-oravan esiintymistä kartoitettiin etsimällä liito-oravan papanoita puiden tyviltä sekä muita merkkejä lajista kuten virtsajälkiä. Selvityksessä kartoitettiin myös liito-oravalle soveltuvat pesäpuut.

Kartoituspäivänä 16.4.2024 oli pilvistä ja + 5 °C. Maassa ei ollut enää lunta, mutta maa oli vielä osittain jäässä. Puissa ei ollut vielä lehtiä, eikä puiden tyvillä uutta kasvillisuutta, joten papanoiden ja pesien havainnointi oli vaivatonta. Selvitys ei sisällä merkittäviä epävarmuustekijöitä ja sen katsotaan sisältävän riittävät tiedot alueen asemakaavoituksen pohjaksi.





VIHERVERKOSTO

Voimassa oleva kantakaupungin yleiskaava

Selvitysalue on osoitettu yleiskaavassa asumisen alueeksi, joka varataan pääosin asumiselle sekä sitä palveleville toiminnoille, mm. virkistys- ja suojaviheralueille, lähipalveluille sekä nykyiselle ja uudelle ympäristöhaiiriötä aiheuttamattomalle elinkeinotoiminnalle.

Yleiskaavan kartalla 2. Viherympäristö ja vapaa-ajanpalvelut ei ole selvitysalueelle osoitettu merkintöjä. Alueen eteläpuolella kulkee yleiskaavan keskuspuistoverkostovyöhyke sekä ohjeellinen viherverkoston yhteystarvealue. Keskuspuiston merkinnällä on osoitettu aluevarauksena kantakaupungin keskeiset, laajat ja yhtenäiset virkistys- ja viheralueet sekä niitä yhdistävät lähivirkistysalueiden ja puistojen sarjat. Ohjeellisella viherverkoston yhteystarvealueella on osoitettu Tasanteen yhteys, jossa suunnitellun valtatie 9 parantamisen ja eritasoliittymän rakentamisen yhteydessä toteutetaan vihersilta.

Vireillä oleva kantakaupungin vaiheyleiskaava 2021-2025, ehdotus 03/2024

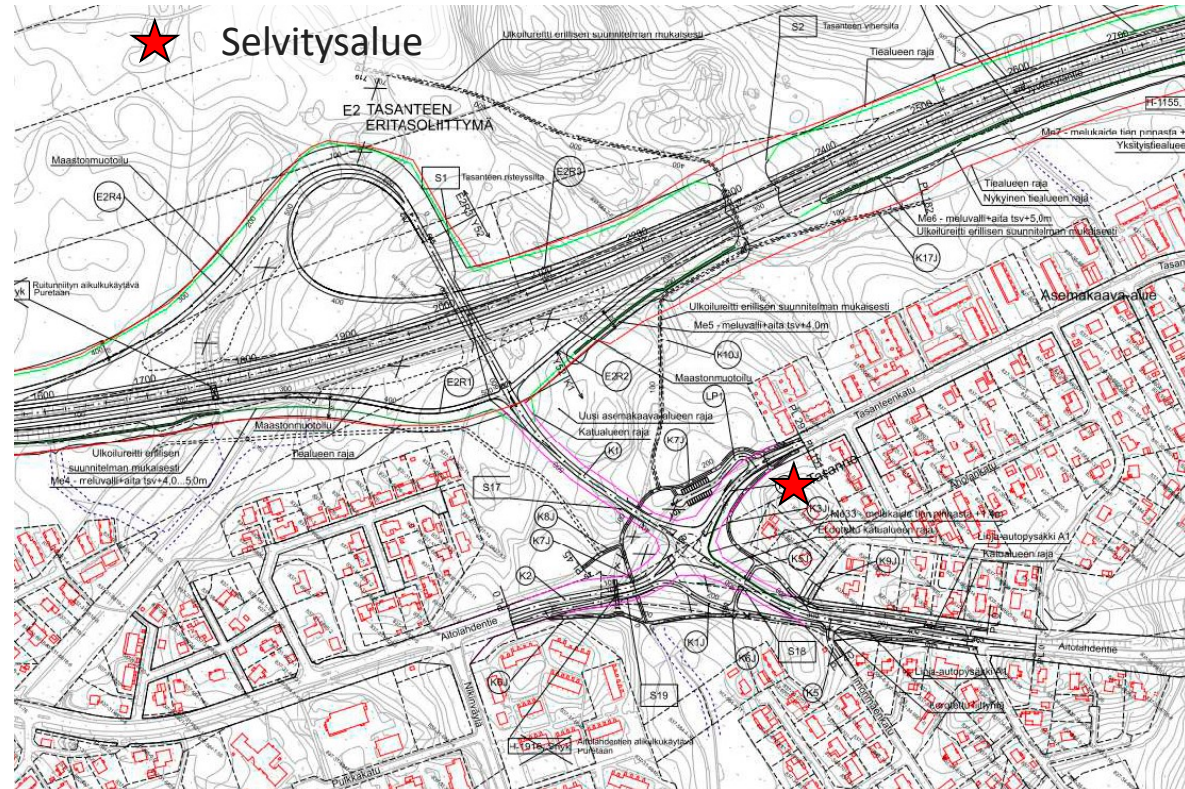
Vireillä olevassa kantakaupungin vaiheyleiskaavan ehdotuksessa ei selvitysalueelle kohdistuviin merkintöihin ole tullut muutoksia. Uutena merkintänä selvitysalueen eteläpuolelle on osoitettu Kauppi-Niihaman ja Halimasjärven välinen ohjeellinen virkistysyhteys.

Lähtökohdat

Selvitysalue sijaitsee Tasanteen kaupunginosassa noin 10 km keskustasta itään. Selvitysalueeseen kuuluu kiinteistö Aholankatu 26 sekä osa Aholanmetsän puistoalueesta.

Asemakaavatyön tavoitteena on jakaa tontti ja lisätä sen rakennusoikeutta huomioiden alueen sijainti kaupunkirakenteessa ja kaupunkikuvallinen luonne.

Kuva: Tasanteen eritasoliittymä, tiesuunnitelmaan valittu vaihtoehto (Poikkeuslupahakemus liito-oravan lisääntymis- ja levähdyspaikkojen hävittämiseksi ja heikentämiseksi Tampereella. 27.1.2022)



Aholankatu 26:ssa ei ole aiemmin tehty liito-oravaselvityksiä. Aholanmetsän puistoalueella on liito-oravia selvitetty vuonna 2016 laaditun Kantakaupungin liito-oravaselvityksen yhteydessä. Tuolloin puistoalueelta tehtiin muutaman papanan havainnoja viiden eri puun tyveltä. Liito-oravan pesintää ei alueelta havaittu. Lähimmät liito-oravan pesimähavainnot on tehty Tasanteen asuinalueen ja VT 9:n väliseltä metsäalueelta.

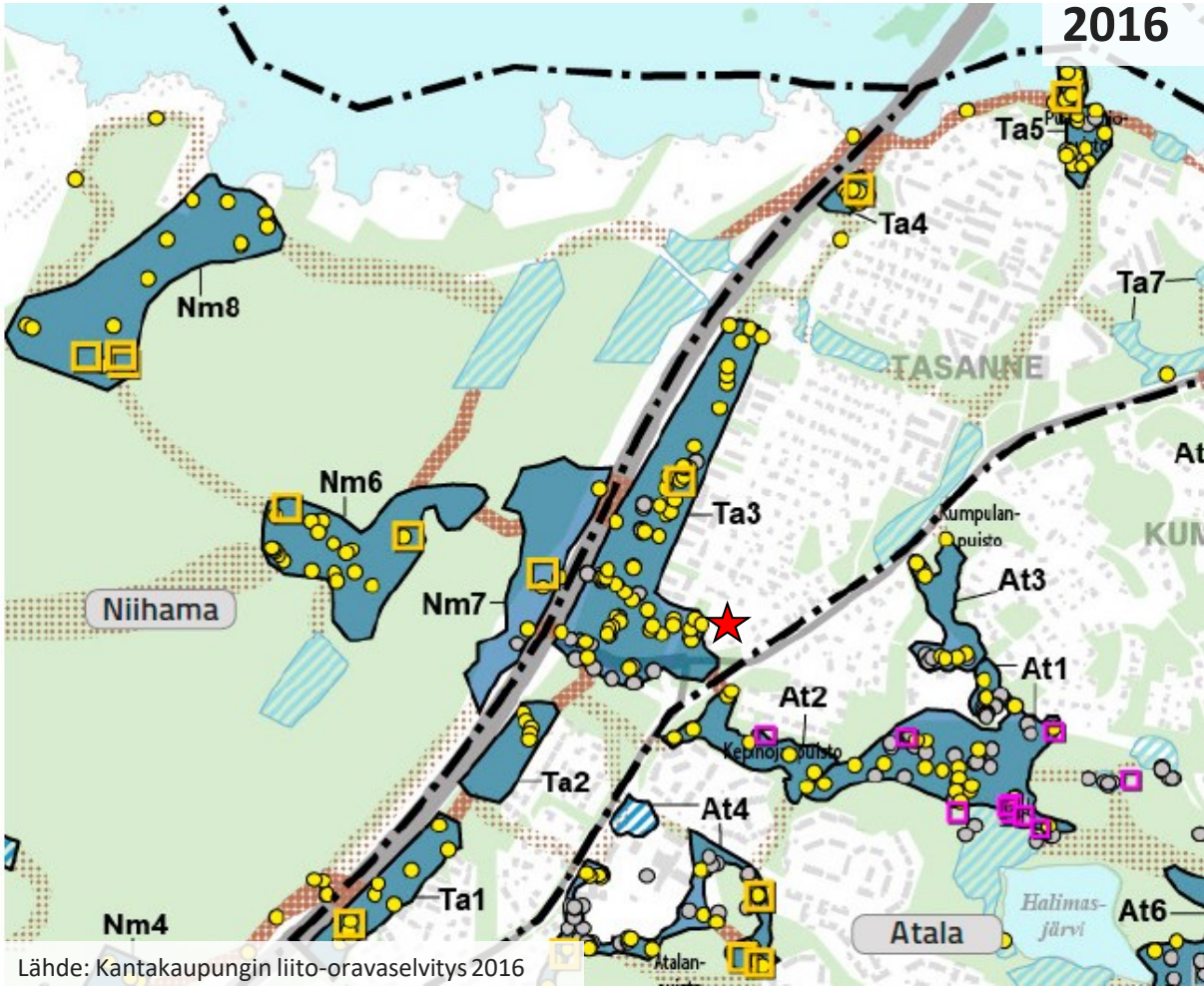
Kantakaupungin liito-oravaseurannan (2017-2019) yhteydessä selvitettiin liito-oravatilannetta eri puolilla kantakaupunkia. VT 9:n varressa Tasanteen kohdalla maastotöitä tehtiin keväällä 2017 ja 2018. VT 9:n ja Tasanteen asuinalueen väliseltä metsäalueelta tehtiin molempina seurantavuosina runsaasti liito-oravahavainnoja. Molempina vuosina metsäalueelta tehtiin myös liito-oravan pesimähavainnoja. Selvitysalue ei kuulunut seurannan piiriin.

Keväällä 2024 VT 9:n ympäristöstä Tasanteen asuinalueen kohdalla on selvitetty liito-oravatilannetta liittyen VT 9:n kehittämisen tiesuunnitelmaan. Selvityksen raportti valmistuu alkusyksystä 2024. Aitolahdentien ja VT 9:n väliselle metsäalueelle Tasanteenkadun ja Aitolahdentien risteyksen ympäristöön tullaan rakentamaan eritasoliittymä ja siihen liittyvät muut liikennejärjestelyt lähivuosina. Kohtaan on suunniteltu myös nk. ekosiltaa VT 9:n yli.

ELY-keskuksen ympäristö- ja luonnonvarat –vastuualue myönsi helmikuussa 2022 ELY-keskuksen liikenne- ja infrastruktuuri –vastuualueelle luvan poiketa luonnonsuojelulain 49 § 1 momentin mukaisesti kiellosta hävittää ja heikentää liito-oravan lisääntymis- levähdyspaikkoja VT 9:n rakentamiseksi. Tasanteen kohdalla poikkeaminen koskee yhden pesäpuun heikentämistä sekä lajin liikkumisen heikentämistä VT 9:n yli. Heikentämistä lievennetään ekosillalla sekä pönttöjen asentamisella. Rakentamisen aikana liito-oravan kulkuyhteydet pyritään turvaamaan hyppypylväillä.

Laji.fi –viranomaisportaaliin ei yllä mainittujen havaintojen lisäksi ole tallennettu muita liito-oravahavainnoja selvitysalueelta (tiedot tarkistettu 2.8.2024).

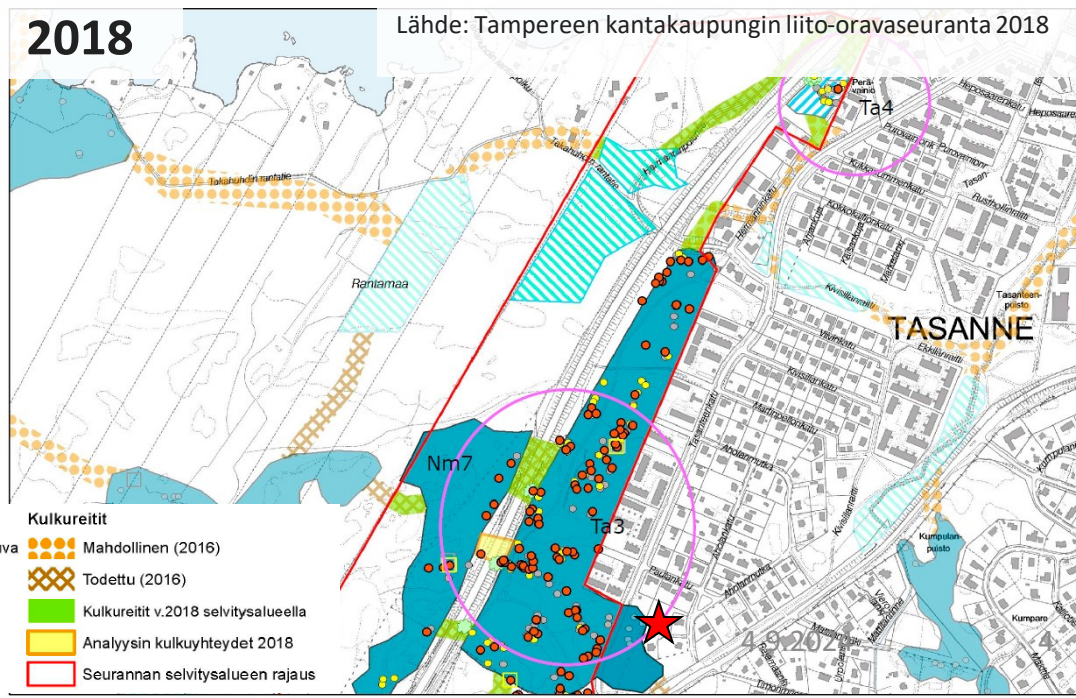
Aiemmat havainnot ★ Selvitysalue



PESÄ- JA PAPANAHAVAINNOT

- | | | | |
|--|--|---|--|
| PESINTÄ (2016) | ● Papanahavainto 2018 | ● Papanahavainto 2017 | ● Papanahavainnot 2016 |
| TYHJÄ KOLOPUU / PÖNTTÖ (2016) | Pesintä 2018 | ● Kulkureittipuu 2017 | Pesintä 2016 |
| VANHA PESINTÄ | Pesintä 2017 | | |
| ● PAPANAHAVAINTO (2016) | | | |
| ● VANHA PAPANAHAVAINTO | | | |

- | | | | | |
|---|---|--|---|--|
| ● Papanahavainto 2017 | ● Papanahavainnot 2016 | Elinympäristöt | Kulkureitit | Selvitysalueen rajaus |
| ■ Pesintä 2017 | ■ Pesintä 2016 | Erittäin soveltuva | Mahdollinen | |
| ■ Tyhjä kolopuu 2017 | ■ Tyhjä kolo, risupesä tai pönttö | Soveltuva | Parannettava | |
| ● Kulkureittipuu 2017 | | Todettu | Todennäköinen | |
| | | Todetut kulkureitit 2017 | Todettu | |



- | | |
|---|--|
| Mahdollinen (2016) | Erittäin soveltuva |
| Todettu (2016) | Soveltuva |
| Kulkureitit v.2018 selvitysalueella | Todettu |
| Analyysin kulkuyhteydet 2018 | |
| Seurannan selvitysalueen rajaus | |

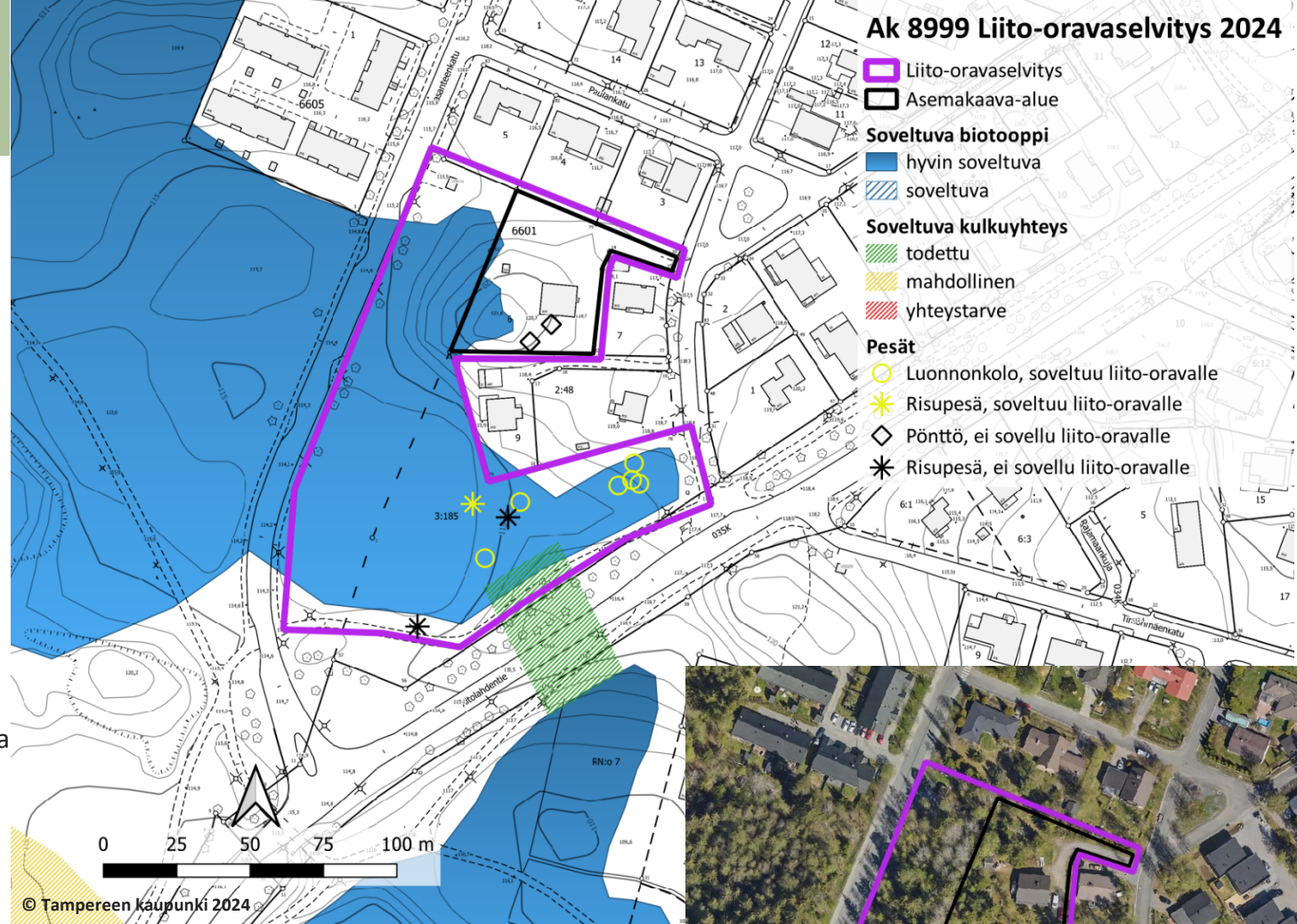
Tulokset

Selvitysalueen pohjoisosa on lehtomaista kangasta, jossa pääpuulaji on haapa. Haavan joukossa kasvaa kookkaita kuusia. Maasto nousee Tasanteenkadulta kohti Aholankatu 26 kiinteistöä siten, että kiinteistölle sijoittuu mäen lakikohta, jonka kasvillisuus on karumpaa ja kuivahkolle kankaalle tyypillisempää valtapuina kuusi ja mänty.

Aholanmäen metsäalue laskee pohjoisesta kohti etelää ja muuttuu lehtipuuvaltaisemmaksi sekä kosteammaksi metsäalueeksi, jossa pääpuulajina on hieskoivu. Aholanmetsän itäisin osa on jälleen pohjoisosan kaltaista lehtomaista kangasta pääpuulajina haapa. Metsäalueen eteläiset ja itäiset osat ovat maastoltaan melko tasaisia. Aholanmetsän eteläosassa kulkee yhdistetty jalankulun ja pyöräilyn reitti.

Selvitysalueelta ei tehty havaintoja liito-oravasta. Aholanmetsän alue on eteläistä kärkeä lukuun ottamatta liito-oravalle soveltuvaa biotooppia. Lisäksi Aholankatu 26:den lounaiskulman mäennyppylä on osa Aholanmetsän liito-oravalle soveltuvaa aluetta. Keväällä 2024 VT 9:n ja Tasanteen asuinalueen väliin jäävältä metsävyyhykkeeltä tehtiin VT 9:n luonnonsuojelulain poikkeamislupaan liittyvän seurannan yhteydessä reilun 20 puun tyveltä liito-oravan papanahavaintoja. Aitolahdentien itäpuolelta, selvitysalueelle osoitetun liito-oravan kulkuyhteyden kohdalta Kepinojanpuistosta tehtiin liito-oravan papanahavaintoja kahden kuusen tyveltä. Tämä voi olla merkki siitä, että Aholanmäen metsäalue on osa liito-oravan kulkureittiä Aitolahdentien yli.

Selvitysalueelta löytyi yhteensä 11 pesäpuuta, joista seitsemän oli liito-oravalle soveltuvia. Näistä soveltuvista pesistä kuusi oli kolohaapaa ja yksi todennäköinen oravan risupesä kuudessa. Pesät eivät olleet keväällä 2024 liito-oravan käytössä.



Keväällä 2024 Aholanmetsän kautta Aitolahdentien yli kulki laadultaan hyvä liito-oravayhteys yhdistäen Aholanmetsän soveltuvat liito-orava-alueet Niihaman ja Halimasjärven soveltuviin liito-orava-alueisiin. Aholankatu 26 kiinteistön kautta ei kulje liito-oravalle tärkeitä kulkuyhteyksiä.



VALOKUVIA



Aholankatu 26 kiinteistön länsipuolella kasvaa lehtomainen kangasmetsä valtapuunaan haapa.



Aholankatu 26 kiinteistön pohjoisrajalle on istutettu kuusia.



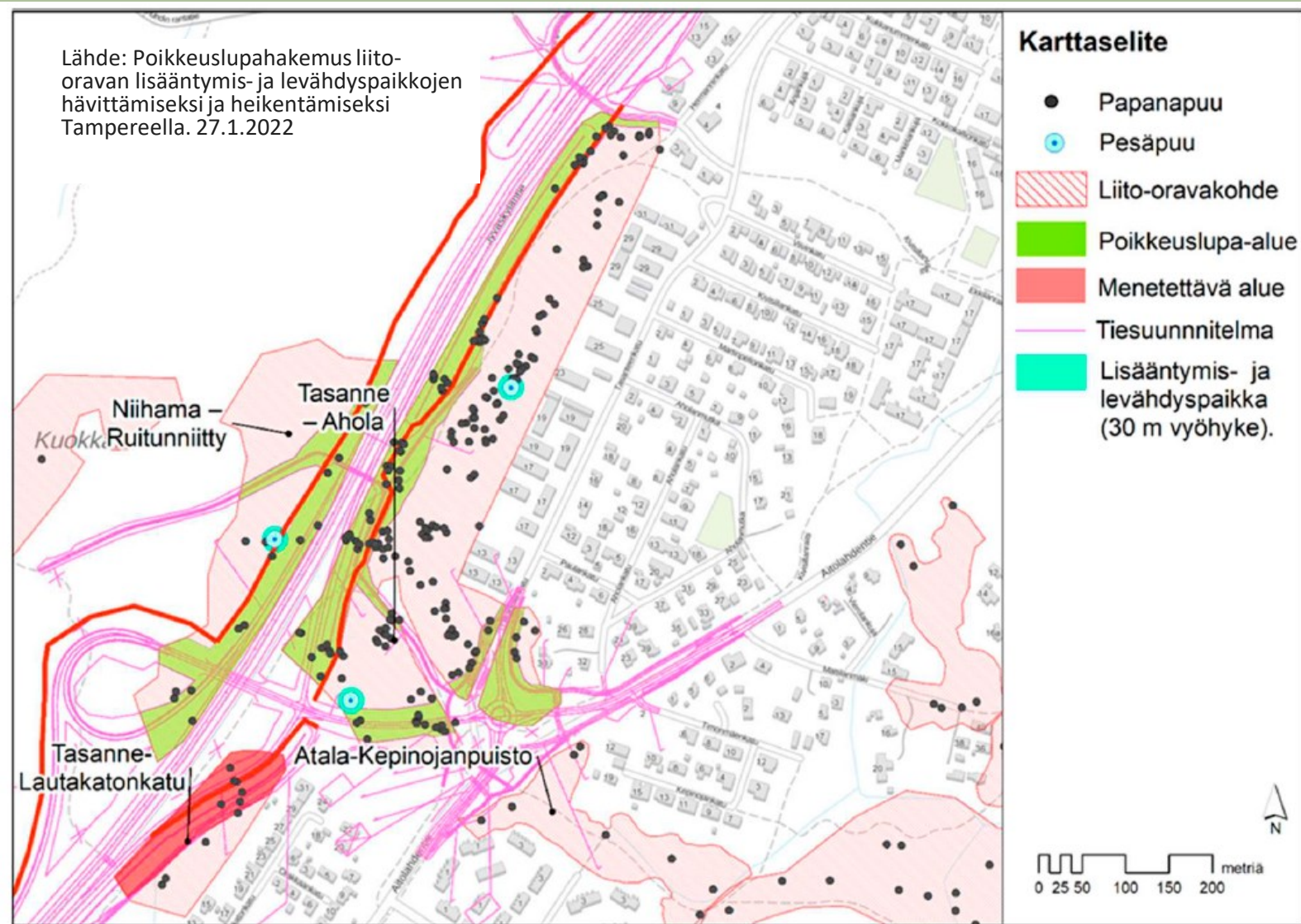
Aholankatu 26 kiinteistö rajautuu lännessä Aholanmetsän liito-oravalle soveltuvaan metsäalueeseen.

Johtopäätökset

Selvitysalueelle ei sijoitu liito-oravan lisääntymis- tai levähdyspaikkoja. Alueelta ei keväällä 2024 havaittu liito-oravan jätöksiä tai muita merkkejä lajista kuten virtsajälkiä. Selvitysalueelle sijoittuva Aholanmetsän puistoalue on liito-oravalle soveltuvaa aluetta. Puistoalueelta on aiempia liito-oravahavaintoja vuodelta 2016.

Keväällä 2024 selvitysalueen läpi kulki laadultaan hyvä liito-oravayhteys itään kohti Halimasjärven liito-orava-alueita sekä länteen kohti Kauppi-Niihaman liito-orava-alueita. VT 9:n kehittämisen myötä Aholanmetsän liito-oravalle soveltuva alue tulee merkittävästi pienemään. Samoin alueen läpi kulkeva liito-oravayhteys tulee todennäköisesti merkittävästi heikkenemään. Kauppi-Niihaman ja Halimasjärven liito-orava-alueiden väliset kulkuyhteydet tulevat jatkossa kulkemaan eritasoliittymään liittyvien liikennejärjestelyiden eteläpuolelta. Aholanmetsän alueen merkitys liito-oravalle tulee jatkossa pienemään alueen pinta-alan merkittävästi vähentyessä.

Aholankatu 26 kiinteistö ei aivan lounaiskärkeä lukuun ottamatta ole liito-oravalle soveltuvaa elinympäristöä. Kiinteistöltä ei tehty liito-oravahavaintoja, eikä se ole osa liito-oravan kulkureittiverkostoa. Asemakaavamuutoksella ei kevään 2024 selvityksen sekä aiempien liito-oravatietojen pohjalta vaikuta olevan merkitystä liito-oravan elinympäristöihin tai kulkureitteihin Tasanteen alueella. Kiinteistön rakentamisen yhteydessä tulee olla tarkkana, että liito-oravalle soveltuvat puut kiinteistön länsirajan välittömässä läheisyydessä, puistoalueen puolella säilyisivät, koska kyseessä on liito-oravan käytössä aiemmin (2016) ollut elinympäristö.



Kuva 32. Tasanteen eritasoliittymän ja ulkoilureittien järjestelyjen takia Tasanne-Aholan metsäalue pirstoutuu ja vaikutukset kohdistuvat yhteen liito-oravan lisääntymis- ja levähdyspaikkaan. Yli 80 lajin käyttämää puuta joudutaan kaatamaan. Myös Niihama-Ruitunniitty-kohteella heikennetään lisääntymis- ja levähdyspaikkaa.

VT 9:n Tasanteen eritasoliittymän liito-oravaseurannan 2024 alustavat tulokset (FCG)



Selite

Havainnot 2024 FCG

- Papanapuu
- ▭ Pesän 30 m puskurivyöhyke
- Tiedossa oleva pesäpuu
- Pönttö
- ▭ Puuston poisto
- ▭ Pönttoalueet
- ▭ Seuranta-alue



Lähteet

- Euroopan unionin luontodirektiivin liitteen IV lajien (pl. lepakot) esittelyt. Nieminen Marko, Ahola Aapo (toim.) Suomen ympäristö 1/2017.
- Kantakaupungin liito-oravaselvitys 2016. Tampereen kaupunki.
- Laji.fi viranomaisportaali. Liito-oravan havaintotiedot tarkistettu 2.8.2024.
- Liito-orava osana yleiskaavan viherverkkoa, Seuranta 2017-2019. Tampereen kaupunki 2020.
- Liito-oravan seurantasuunnitelma VT9:n liito-oravan poikkeuslupakohteet. 15.3.2024 Tampereen kaupunki, FCG
- Poikkeuslupahakemus liito-oravan lisääntymis- ja levähdyspaikkojen hävittämiseksi ja heikentämiseksi Tampereella. 27.1.2022, Pirkanmaan elinkeino-, liikenne- ja ympäristökeskus, liikenne- ja infrastruktuuri –vastuualue
- Päätös luonnonsuojelulain 49 § 3 momentin mukaisesta poikkeuslupahakemuksesta. PIRELY/9784/2020. Pirkanmaan ELY-keskus 9.2.2022.
- Tampereen kantakaupungin liito-oravaseurannat 2017 ja 2018 (Ramboll Finland Oy 2017a, Ramboll Finland Oy 2018b).
- Tampereen kantakaupungin vaiheyleiskaavan kaavayhdistelmä –karttapalvelu Oskarissa. Sisältää yleiskaavat: Kantakaupungin yleiskaavan 2040, Kantakaupungin yleiskaava valtuustokausi 2017-2021, kantakaupungin yleiskaavan valtuustokausi 2021-2025, ehdotus. Tilanne 05/2024.
- Tampereen karttapalvelu Oskari 2024: Liito-oravahavainnot, elinympäristöt ja kulkuyhteydet
- VT9, Alasjärvi-Käpykangas. Liito-oravaselvitys 24.8.2018 (Ramboll Finland Oy 2018a).