

As Oy SORINMÄKI

Rakennushistoriaselvitys

LUONNOS 28.10.2024





Helsinki 2024
AfrY Finland Oy

As Oy Sorinmäki,
rakennushistoriaselvitys

Tekijä: AfrY Ark Studio
Anu Laurila
Taitto: Sophie Dorn

Copyright: AfrY Finland Oy
Tilaaaja: As Oy Sorinmäki /
Asuntopehtoori Isännöinti Oy

Etukannen kuva:
As Oy Sorinmäki, v.1928–30,
kuvaaja Hannu Rantakallio,
Vapriikin kuva-arkisto CC BY 4.0.

Sisällys

1	Tutkimuksen yleistiedot	4
2	Kohteen kuvaus ja perustiedot	5
2.1	Kohteen kuvaus.....	5
2.2	Perustiedot	5
3	Käytetyt arkistot ja lähteet.....	6
4	Alueen historiasta	7
5	Rakennustyyppin historiasta	9
	Kaupunkien asuinrakennukset.....	9
	Tampereen asuinkerrostalot.....	10
6	Suunnittelu ja rakentaminen	12
6.1	Suunnittelu ja rakennuttaminen	12
6.2	Suunnittelija ja arkkitehtuuri.....	12
	Suunnittelija	12
	Arkkitehtuuri ja tilat.....	13
6.3	Rakenteet, materiaalit ja tilat.....	16
7	Muutosvaiheet.....	17
	Pommitusvaurioiden korjaaminen 1940-luvulla.....	17
	1950-luvun korjaukset ja muutokset.....	20
	1960-luvun muutokset ja korjaukset.....	22
	1970–90-lukujen korjaukset ja muutokset.....	22
8	Ominaispiirteet, nykytilanne ja säilyneisyys.....	37
9	Yhteenvedo.....	38
10	Lähteet.....	39

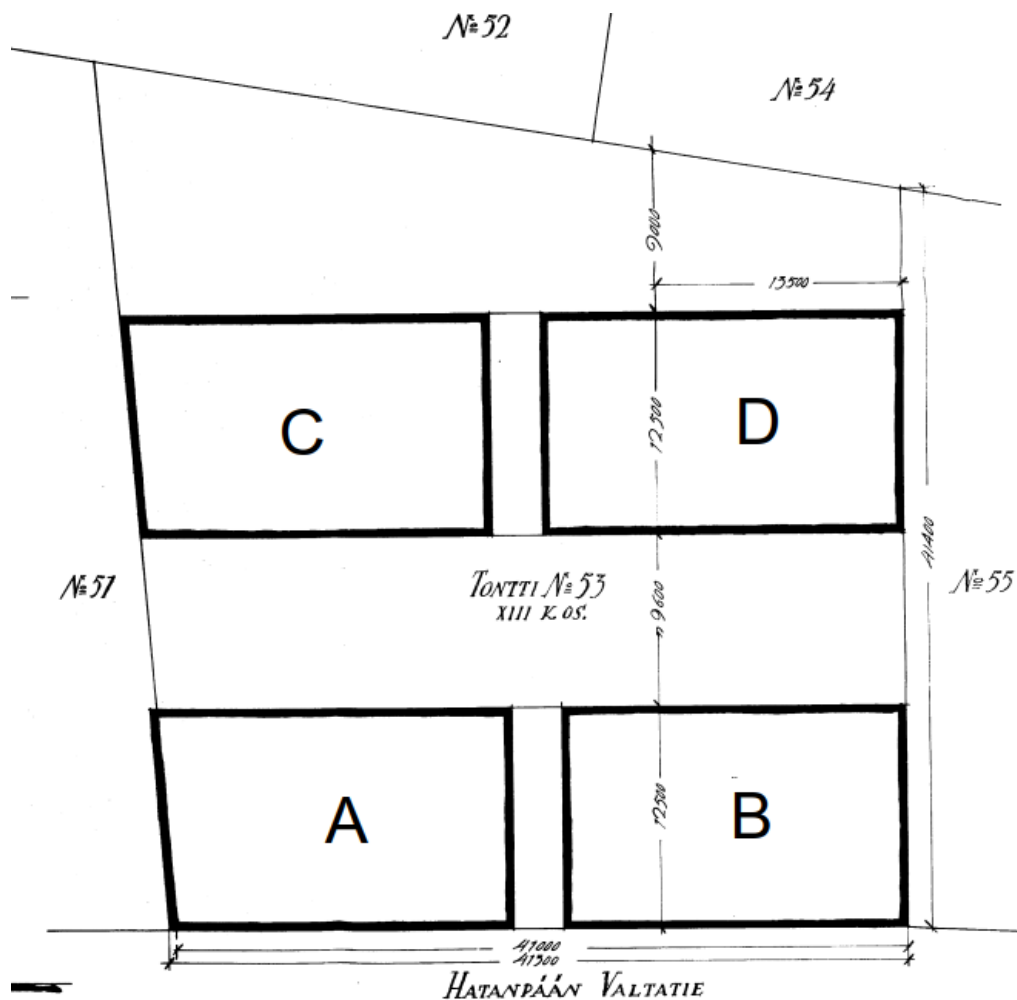
1 Tutkimuksen yleistiedot

Rakennushistoriaselvitys kuvaa, miten rakennuksesta on tullut sellainen kuin se nykyisin on. Selvityksessä käydään läpi rakennuksen vaiheet rakentamisesta nykypäivään ja arvioidaan, mitä mistäkin vaiheesta on nykyisin jäljellä sekä kuvataan rakennuksen arkkitehtuuria, ominaispiirteitä ja merkitystä tai arvoja.

Tämä rakennushistoriaselvitys tehdään rakennuksen suojelutarpeen arviointia ja asemakaavamuutosta varten. Selvitys antaa niin omistajalle kuvauksen rakennuksen vaiheista kuin myös lähtötietoja suunnitella kiinteistön tulevaisuutta. Viranomaisille selvitys luo kuvan siitä, millainen rakennus on kyseessä ja millaisia kulttuurihistoriallisia arvoja siihen liittyy.

Selvitykseen ei ole liitetty säilyneisyyspohjapiirroksia tai -julkisivukuvia, koska tilamuutokset ovat tapahtuneet kellarikerroksessa, josta ei ollut käytettävissä ajantasaista pohjapiirrosta. Julkisivujen muutokset puolestaan ovat paikannettavissa hyvin sanallisestikin.

Liitteenä ovat sen sijaan alkuperäiset pääpiirustukset vuodelta 1927.



Kuva 1. Porrashuoneet ja rakennusten sijoittuminen tontilla. A ja B ovat kadunvarsirakennuksen porrashuoneet, C ja D piharakennuksen. Asemapiirros rakennusvalvonnan arkisto.

2 Kohteen kuvaus ja perustiedot

2.1 Kohteen kuvaus

As Oy Sorinmäki on vuonna 1928 valmistunut kahden asuinkerrostalon kokonaisuus Tampereen Ratinassa. Rakennuksen on suunnitellut rakennusmestari Heikki Tiitola ja sen rakennuttaja on ollut rakennusmestari A. V. Branthin. Hatanpään valtatie varrella oleva rakennus on nelikerroksinen ja piharakennus on kolmikerroksinen.

2.2 Perustiedot

Nimi	As Oy Sorinmäki
Osoite	Hatanpään valtatie 14, Tampere
Kiinteistötunnus	837-113-0193-0053
Rakennustunnus (VTJ-PRT)	103425942P (kadunvarsirakennus) 103425943R (piharakennus)
Valmistumisvuosi	1928
Suunnittelija	rakennusmestari Heikki Tiitola
Huoneistoala	2022 + 1635 m ²
Asemakaavatilanne	Voimassa oleva asemakaava on vuodelta 1961. Asemakaavassa rakennusta ei ole suojeltu.
Aiemmat selvitykset	Tampereen keskusta, Rakennetun kulttuuriympäristön selvitys, Sitowise Oy 28.2.2024. Selvityksessä rakennuksessa on tunnistettu seuraavat historialliset arvot: kaupungistuminen, varhaiset modernit asumisstandardit ja seuraavat yleiset arvot: maisemakokonaisuus ja kaupunkikuvallinen yhtenäisyys, maisemallisesti keskeinen sijainti.



Kuva 2. Tontin asemakaava, ote asemakaavakartasta. Tampereen kaupungin karttapalvelu

3 Käytetyt arkistot ja lähteet

Selvityksen lähtötietoina ovat olleet taloyhtiön arkistoaineistot isännöitsijän arkistossa sekä taloyhtiön pannuhuoneessa. Lisäksi on koottu tietoa rakentamisajan asuinrakennuksista sekä rakennustoiminnasta vanhoista digitoituiduista sanomalehdistä Kansalliskirjaston digiarkistossa.

Rakennusvalvonnasta hankittiin alkuperäiset rakennuslupakuvat sekä rakentamisen aikaiset muotokuvat. Uudempia muutospiirustuksia ei rakennusvalvontavirastossa ollut.

Vapriikin kuva-arkistosta saatiin kuvia Siiri-palvelusta. Kuva-arkistossa ei käyty paikan päällä, koska rakennuksesta ei saatujen tietojen mukaan ollut muita kuvia kuin Siirissä jo olevat sekä kaksi Aamulehden kuva-arkiston kuvaa 1930-luvulta, jotka todennäköisesti olivat käytössä jo Kansalliskirjaston sanomalehtiaineiston kautta. Aamulehden kuviin ei tällä hetkellä saa myöskään käyttöoikeutta. Aiemmin laadittua naapuritalon Hatanpään valtatie 12:n rakennushistoriaselvitystä varten Vapriikista oli hankittu kertakäyttöoikeudella yksi Aamulehden kuva, jossa näkyi myös numero 14:n sisäpihaa. Kuvasta saatuja tietoja on käytetty tässä selvityksessä, mutta kuvaa ei saanut liittää selvitykseen.

Lähteinä käytettiin myös Sitowisen laatimaa, kantakaupungin vaiheyleiskaavaa varten tehtyä rakennusinventointia sekä viereisestä asunto-osakeyhtiöstä laadittua rakennushistoriaselvitystä (AFRY Buildings Finland Oy).

Käytetyt lähteen on listattu selvityksen lopussa.



Kuva 3. Merkittävä vaihe rakennuksen historiassa. Sodan pommitusvaurioiden korjaaminen vuonna 1942. Kuvaaja E. M. Staf, Vapriikin kuva-arkisto. CC BY 4.0.

4 Alueen historiasta

Rakennus sijaitsee Ratinan kaupunginosassa Tampereella. 1900-luvun alussa Ratinan alueella oli vain muutamia rakennuksia, joista ensimmäinen suuri oli sähkölaitoksen höyryvoima-asema lähellä Viinikanlahtea. Ratinasta suunniteltiin 1910-luvulla uutta kaupungin keskusta ja sen mukaan laadittiin myös asemakaavaehdotus. Ratinan asemakaavaa valmisteli Lars Sonck puutarhakaupunki-idean pohjalta. Suunnitelma hyväksyttiin kaupunginvaltuustossa, mutta maistraatin, yleisten rakennusten ylihallituksen ja lääkintöhallituksen lausunnot olivat kriittisiä. Kaupunki teki muutamia korjauksia asemakaavaan ja tarjosi sitä uudelleen vahvistettavaksi, mutta senaatti ei hyväksynyt kaavaa. (Jutikkala s. 182)

Ratinan niemen asemakaava vahvistettiin lopulta vuonna 1917, mutta se ei toteutunut. Kyseisessä kaavassa ei vielä ollut Hatanpään valtatieä. Sen rakentaminen liittyi Hatanpään alueen liittämiseen Tampereen kaupunkiin sekä sodan aiheuttamiin tuhoihin. Vuonna 1913 agronomi Idman tarjosi Hatanpään kartanoa kaupungille. Lopulta kaupunki päätti ostaa kartanon ja sen maat ja varsinainen liitos tapahtui vuonna 1920. Koska kaupunki laajeni itään, tarvittiin sinne myös kulkuväylä. Kyttälästä oli tuhoutunut sodassa laajoja osia, mikä mahdollisti uuden leveän kadun suunnittelun Hämeenkadusta kaakkoon. Näin syntyi Hatanpään valtatie. Sen linjaus noudatteli tietä, joka oli ollut jo Kyttälän järjestäytymättömän asutuksen keskellä. (Jutikkala s. 183, 186–190)

Ensimmäiset asuinkerrostalot rakennettiin alueelle 1920-luvulla Hatanpään valtatie ja Vuolteenkadun kulmaan, Sorin aukion läheisyyteen. Vuonna 1928 Hatanpään valtatie 12–14 kortteliin valmistui kaksi kaupunkikerrostaloa valtatie varrelle. Hatanpään valtatie 12 on näyttävä kaupunkikeskustaan päin suuntautuva kulmatalo, jonka suunnitteli Arvo Eränen. Sen julkisivu on puhtaaksi muurattu ja klassismin tyyliin koristeellinen eri kerroksissa. Hatanpään valtatie 14 sovitettiin kaupunkikuvassa tyyliään yhtenäiseksi kulmatalon kanssa. Numero 14 eli As Oy Sorinmäki on tyypillinen kadunvarteen ja osin korttelin sisään sijoittuva työväen sekä uuden keskiluokan asuinkerrostalo. Asuntojen rakentaminen alueelle jatkui 1950-luvulle saakka. (Sitowise)

Myös rautatiellä on ollut merkitystä Ratinan alueen kehittymiselle 1800-luvun lopulta 2000-luvulle. Rautatien läheisyys vaikutti alueen varhaiseen tehdas- ja liikerakentamisen sijoittumiseen. Tehtaiden myötä myös työväen asuntorakentaminen lisääntyi alueella. (Sitowise)

Asemakaava uusittiin vuonna 1935, kun Ratinan niemestä oli otettu niin paljon soraa, että maa ei enää kelvannut asumiselle ja toisaalta läheinen höyryvoima-asema ei myöskään ollut hyväksi asuntojen sijoittamiselle. Sorakuoppaan sijoitettiin urheilukenttä, rannat varattiin puistoiksi ja Hatanpään valtatie varteen varattiin asuintontteja. Asuintontit muuttuivat kuitenkin nopeasti linja-autoasemaksi. (Jutikkala s. 528 ja Tammerkoski-lehti 1/1939)

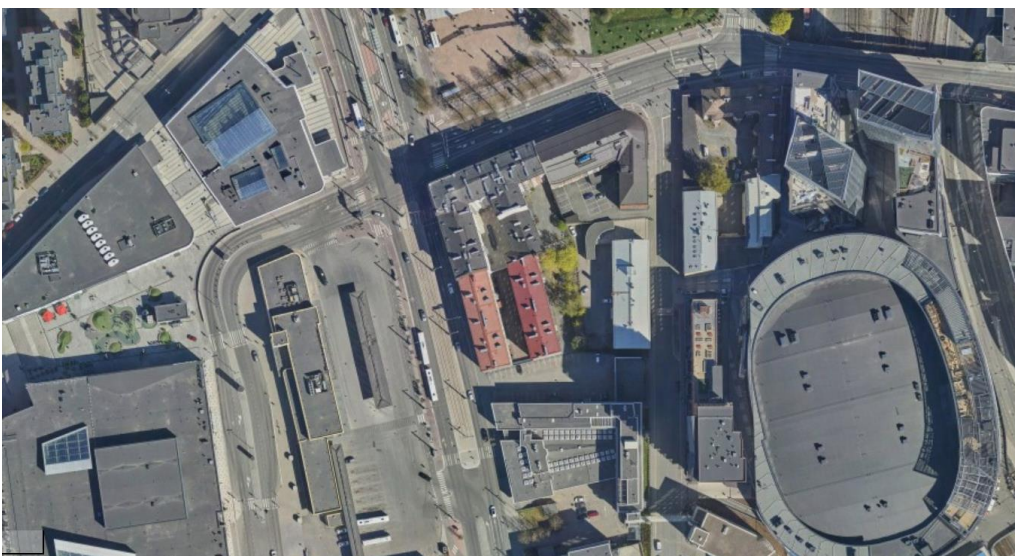
Hatanpään valtatie ympäristöä muokkasi osittain liikenne. Linja-autoliikennettä oli ollut kaupungista ympäröivälle maaseudulle jo vuodesta 1923. Vuonna 1929 kaupunki rakensi odotustilat matkatavarasuojineen ja huoltoasemineen linja-autoliikenteelle. Asemia tehtiin kaksi, itäinen ja läntinen. Itäinen sijaitsi Hatanpään valtatie vieressä, nykyisellä Sorin aukiolla. Asemat odotustiloineen olivat käytössä siihen asti, kunnes uusi linja-autoasema rakennettiin vuonna 1938, jälleen Hatanpään valtatie varrelle, vastapäätä As Oy Sorinmäkeä. (Jutikkala s.434–39)



1946



1987



2022

Kuva 4. Ilmakuvissa alueen kehittyminen vuosien 1946–2022 välillä. Vuonna 1946 kortteli ei ollut vielä kokonaan rakennettu, vuonna 1987 korttelin rakenne vastasi jo nykyistä ja vuonna 2022 lähelle on rakennettu uusi areena radan päälle. Lähde Tampereen kaupungin karttapalvelu.

5 Rakennustyyppin historiasta

Kaupunkien asuinrakennukset

Kaupunkien asuinrakennukset olivat 1870-luvulla vielä pääosin puurakenteisia. Kivitalot alkoivat yleistyä vasta 1800-luvun lopulla. Kun teollistumisen myötä kaupunkeihin muutti entistä enemmän ihmisiä, ryhdyttiin arvokkaimmille tonteille keskustoissa rakentamaan entistä suurempia rakennuksia. Ne tehtiin tiilistä mm. kestävyuden ja paloturvallisuuden vuoksi. Aluksi talot olivat yleensä kolmikerroksisia ja alin kerros oli usein liiketilaa. Vuosisadan vaihteessa Helsingin keskustassa alkoi jo olla jopa viisikerroksisia tai korkeampiakin rakennuksia. Muut kaupungit, joihin kerrostaloja alkoi 1800-luvun lopulla kohota, olivat Tampere, Turku ja Viipuri. Vuonna 1895 Helsingin rakennusjärjestys rajasi kerrosmäärän tärkeimpien suurten katujen varsilla viiteen. (Neuvonen & al. s.12–14, s.19)

Ensimmäisten suurten asuinkerrostalojen rakennuttajat olivat yksittäisiä varakkaita henkilöitä kuten kauppiaita, liikemiehiä ja ylempiä virkamiehiä. Mukana oli myös arkkitehteja ja rakennusmestareita. Talot tehtiin pääasiassa vuokra-asunnoiksi ja ”talonomistaja” oli ammattinimike. Vähitellen rakennustoiminta irtaantui asuntojen tarpeesta muuttuen täysin liiketoiminnaksi. (Neuvonen & al. s.15)

Arkkitehdin ja rakennusmestarin roolit rakennuksen rakentamisessa olivat aluksi samankaltaiset, pitäen sisällään koko rakennushankkeen hallinnan. Vähitellen tehtäväkuvat erkaantuivat ja arkkitehdista tuli hankkeen yleispiirteinen valvoja rakennusmestarin vastatessa työmaan käytännön asioista ja työnjohdosta. Oli myös tavanomaista, että arkkitehti suunnitteli julkisivut rakennusmestarin vastatessa pohjakaavasta. (Neuvonen & al. s.16–18)

Kun rakentaminen oli käsityövaltaista 1900-luvun alkuun asti, vaati suuren kerrostalon rakentaminen yleensä kaksi kalenterivuotta, koska rakennustöitä tehtiin vain lämpimään vuodenaikaan ja noin neljä kuukautta talvella työmaat olivat pysähdyksissä. Myös rakennuksen valmistumisen jälkeen vei noin vuoden, että rakennuksen rakenteet kuivuivat kunnolla. (Neuvonen & al. s.22–23)

Merkittävä teknillinen uudistus rakennustyössä oli betonin käyttöönotto 1800-luvun lopulla ja sen hyödyntäminen välipohjarakenteissa 1910-luvulta alkaen. Betonirakenteet edellyttivät myös rakenteiden laskennallista mitoitusta, joka aiheutti sen, että arkkitehdin rinnalle tuli rakennesuunnittelija. Rakennusvalvonnat alkoivat edellyttää betonirakenteilta laskelmia osana rakennuslupaa muutaman rakennussortuman jälkeen. (Neuvonen & al. s.29–30)

Muita teknillisiä uudistuksia kerrostalojen rakentamisessa 1900-luvun alkuvuosikymmeninä olivat valmiina ostettavien ikkunoiden ja ovien käyttö, kun ennen ne oli tehnyt puuseppä työmaalla. Myös rakennuksen lämmittäminen siten, että töitä saatettiin tehdä ympäri vuoden ja rakennus kuivui samalla, oli edistysaskel, joka lyhensi rakennusaikoja merkittävästi. Rakennusaika asuinkerrostalolle oli 1920-luvulla enää noin 9–10 kk. Myös muuraustekniikan kehittyminen siten, että seinää ei tarvinnut kastella jälkeensä, paransi niin seinien lujuutta kuin vähensi kosteuden kertymistä rakenteisiin. Keskuslämmitys johti siihen, ettei enää tarvittu paksuja, muurattuja sydänmuureja hormeja varten, vaan väliseinät saatettiin tehdä kevyempinä. (Neuvonen & al. s. 31–32, s.46)

Ensimmäinen maailmansota hiljensi asuinrakennustuotannon, vaikka tarve asunnoille säilyi. Eräs syy hiljentymiseen oli vuonna 1915 voimaan tullut vuokrasäännöstely, joka rajoitti vuokrien suuruutta. Vasta 1920-luvun alussa, kun valtiovalta alkoi myöntää varoja yleishyödylliseen asuntotoimintaan, alkoi asuntorakentaminen jälleen vilkastua. (Neuvonen & al. s.36)

Rakentamista rajoittivat 1920-luvulla kuitenkin rakennusmateriaalien hintojen ja työväestön palkkojen nousu sekä työväestön järjestäytyminen, mistä seurasi jatkuva työriitojen uhka. Rakennuskustannusten nousu johti siihen, että ryhdyttiin pohtimaan edullisempia rakentamisen muotoja. Esimerkiksi kerroskorkeutta madallettiin, mutta sallittiin rakentaa entistä korkeampia rakennuksia, jopa 6-tai 7-kerroksisia. Myös koristelu julkisivuissa väheni. Rakennusmateriaaleissa siirryttiin edullisempiin ja esimerkiksi punatiilen sijaan alettiin joskus käyttää lämmöneristyskyvyltään heikompaa kalkkihiekkatiiltä. Yleinen taloustilanne maassa johti myös siihen, että enää ei juurikaan rakennettu palvelijainhuoneita tai erillisiä, vaatimattomia "keittiön" porrashuoneita, koska palvelijoita oli vain harvassa paikassa. (Neuvonen & al. s.37–39)

Asuinrakentamisen hullut vuodet alkoivat 1926, kun vuokrasääntely purettiin 1920-luvun alussa. Asuntojen rakentaminen oli liiketoimintaa, joka tarjosi mahdollisuudet suuriin voittoihin. Rakennuttajina olivat yleensä asunto-osakeyhtiöt, jotka käytännössä olivat ammattimaisten rakentajien, gryndereiden, hallussa. Ennätysvuosi rakentamisessa oli 1928, jonka jälkeen tapahtui romahdus, osittain ylikuumenneiden markkinoiden vuoksi. Lisäksi vuoden 1929 New Yorkin pörssiromahdus aiheutti laman myös Suomeen. (Neuvonen & al. s.41–43)

Arkkitehtuurissa alkoivat 1920-luvun lopulla vaikuttaa kansainväliset virtaukset, korostettiin terveellisyyttä ja viihtyisyyttä. Luovuttiin tiiviistä umpikortteleista, käytettiin suuria ikkunoita ja koristelemattomia seiniä. Vakiona asunnoissa alkoivat olla keskuslämmitys, wc ja lämmin vesi sekä luonnollisesti sähkö. Hissit olivat tulleet asuinrakennuksiin 1900-luvun alussa, mutta ne yleistyivät vasta 1910-luvulla ja 1920-luvulla olivat jo tavanomaisia korkeammassa taloissa. (Neuvonen & al. s.44)

Tampereen asuinkerrostalot

Teollistuminen ajoi ihmisiä kaupunkeihin 1800-luvun lopulta lähtien. Tampereella ensimmäiset kerrostalot keskittyivät Keskustorin liepeille. Ensimmäinen kolmikerroksinen asuintalo oli kauppias Gustaf Selinin talo 1885. Rautatien rakentamisen jälkeen eli vuoden 1876 jälkeen keskusta sijoittui aseman ja kosken väliin. Tampereella Hämeenkadusta tuli pääkatu, jonka varrelle alkoi nousta suuria kerrostaloja. (Neuvonen & al. s.15)

Tampereella muutto alkoi kiihtyä 1910-luvulla, vaikka sisällissota verottikin kaupungin väkilukua. Sisällissodan jälkeen kaupungin väkiluvun kasvu johtui suurelta osin juuri muuttoliikkeestä, vaikka melkoinen osa 1920-luvun muutoista kaupunkiin kirjattiinkin tilastoihin vasta 1931. Muuttoliike muutti myös Tampereen väestörakennetta, kun naisia muutti kaupunkiin selkeästi miehiä enemmän. Etenkin vaatetus- ja kenkäteollisuuden suuren kasvun aikaan 1926–35 naisten muuttovoitto oli yli kolmikertainen verrattuna miehiin. (Jutikkala s.14–15)

Vuosina 1906–14 rakennettiin Tampereella asuinrakennuksia keskimäärin 29 kpl vuosittain ja rakennuksissa oli keskimäärin 16 asuinhuonetta. Tähän aikaan Tampereella tyypillisiä olivat huoneistot, joihin kuului osuus yhteisestä keittiöstä. (Jutikkala s. 38 ja 143)

Tampere oli myynyt vuodesta 1897 tonttien vuokraoikeuksia huutokaupalla. Aluksi vuokraajilla oli sopimuksenmukainen oikeus myös ostaa tontit omikseen. (Jutikkala s.179) Sittemmin päädyttiin pitkiin vuokra-aikoihin ilman osto-oikeutta. Hatanpään valtatie varteen haluttiin erityisesti "arvokkaita" rakennuksia, minkä vuoksi niiden tonteille päädyttiin lisäämään ehto, että 50 vuoden vuokra-aikaa oli mahdollista jatkaa toiset 50 vuotta ensimmäisen jakson päätyttyä. Tällä haluttiin houkutella rakentamaan isoja kivitaloja. (Jutikkala s.538)

Vuonna 1924 muutettiin Tampereella rakennusjärjestystä. Sen mukaan rakennuksen korkeuden määräsi yksinomaan kadun leveys tai sijainti avointa paikkaa vasten, ei enää kerrosluku.

Kerrosluke puolestaan määräytyi jakamalla sallittu korkeus luvulla 3,4 (eli kerroskorkeudeksi laskettiin 3,4 m) ja jättämällä täyden kokonaisluvun ylittävät metrit huomioimatta. Lisäksi yli kolmikerroksisissa taloissa alimman kerroksen oli oltava vähintään 3 m korkea. (Jutikkala s. 378)

Jutikkala kirjoittaa, että vuonna 1927 anottiin ensimmäisen kerran lupaa 6-kerroksiselle talolle, mutta ei yksilöi, mikä se oli. Tuolloin 1920-luvulla, alettiin rakentaa tiilitaloja aiempaa enemmän ja suuremmiksi. Erona puu- ja tiilitalojen välillä oli paitsi niiden koko, myös se, että puutaloihin tehtiin yleensä pienempiä asuntoja kuin tiilitaloihin. Uutta asunnoissa olivat keittokomerot tai keittiöt entisten yhteiskeittiöiden sijaan. Isojen "kivimuurien" rakennuttajat olivat 1920-luvulla yleensä asunto-osakeyhtiöitä. Asunto-osakeyhtiö saattoi olla myös yksittäinen rakennusmestari, joka myös urakoi kohteen. (Jutikkala s. 375)

Vuoden 1922 Tampereen kunnalliskertomus kuvaa asutuspulaa kaupungissa hirveäksi. Sen jälkeen rakennuslupien määrä lisääntyi ja rajuin nousu tapahtui 1920-luvun lopulla. Vuodesta 1926 vuoteen 1928 valmistuneiden asuinhuoneiden määrä kolminkertaistui, ja oli vuonna 1928 jo 1778 kpl. Tosin osa rakennuksista valmistui vasta 1929, jolloin käyttöön otettuja asuinhuoneita oli myös yli tuhat (1087), minkä jälkeen määrät selkeästi laskivat (v. 1930 vain 289 kpl). Jutikkala vertaakin Tampereen historiaa kuvaavassa kirjoituksessaan Tampereen rakennustoimintaa 1920-luvulla pikajunaan, joka ajaessaan lujinta mahdollista vauhtia jarruttaa muutamassa sekunnissa vauhdin kokonaan, mikä voi suistaa junan kiskoilta. Rakentamisessa tämä tarkoitti työmarkkinoiden romahdusta. (Jutikkala s. 372–373)

Suuren laman ensimmäisiä oireita oli havaittavissa jo vuonna 1928 kiristyneiden pääomamarkkinoiden muodossa, mutta monet rakennusmestarit olivat niin innoissaan kansalaisten keskuudessa vallinneesta kiinnostuksesta ostaa oma asunto, että ajattelivat "tekevänsä vielä yhden talon". Syyskuussa 1928 Suomen Pankki kieltäytyi antamasta luottoa niille pankeille, jota rahoittivat rakennustoimintaa. Sen seurauksena alkoi työmaita keskeytyä ja rakennusyrittäjiä joutua maksuvaikeuksiin ja vararikoon. (Riipinen, Ale-Einari: Puoli vuosisataa rakennustoimintaa, Helsinki 1946, s.44–45)



Kuva 5. As Oy Sorinmäki vuonna 1939. Kuvaaja Veljekset Karhumäki, Vapriikin kuva-arkisto. CC BY 4.0

6 Suunnittelu ja rakentaminen

6.1 Suunnittelu ja rakennuttaminen

As Oy Sorinmäen rakennuttamisessa oli käytössä 1920-luvulla tyypillinen malli. Rakennuttajana toimi rakennusmestari, joka oli tilannut suunnitelmat ja joka rakennutti kohteen. Rakennuksen on suunnitellut rakennusmestari Heikki Tiitola ja sen rakennuttaja on ollut rakennusmestari A. V. Branthin. Rakennusmestarit olivat tehneet yhteistyötä jo aiemminkin, Tiitola oli laatinut suunnitelmat mm. As Oy Pyyrikintie 6:een ja Branthin oli sen urakoinut vuonna 1926. Branthin puolestaan oli rakennuttanut jo useita asuinrakennuksia, esimerkiksi osoitteisiin Aleksanterinkatu 7 ja 10 Tampereella.

Rakennus oli asunto-osaketalo, jollaiset olivat 1920-luvulla hyvin tyypillisiä. Asuntojen omistajat tosin saattoivat vuokrata asuntojaan edelleen, mutta ero "vuokrakasarmeihin" oli selkeä. (Aamulehti 26.8.1934).

Asunto Oy Sorinmäen yhtiöjärjestys vahvistettiin elokuussa 1927 (Kauppalehti 6.8.1927). Työmaa laskettiin yhdeksi aikansa huomattavista työmaista Tampereella ja siellä työskentelevien henkilöiden määrä ilmoitettiin aika ajoin Aamulehdessä. Esimerkiksi 13.4.1928 työmaalla oli 38 työläistä.

Tampereen suurimpien asuinrakennusten hankkeiden esittelyssä Aamulehdessä 1.12.1927 kerrotaan, että Asunto-Oy Sorinmäen kadunvarsirakennus tulee valmistumaan tammikuuhun 1928 mennessä ja piharakennus toukokuussa. Samassa yhteydessä kerrotaan myös, että vesijohtotyöt suorittaa Oy Huber ja Sähkötyöt Hämeen Sähkö- ja Koneliike. Rakennuskustannusten kerrotaan olevan yli 4 miljoonaa markkaa.

Sanomalehti-ilmoitusten perusteella rakennuttaja Branthin piti itsellään joitain asuntoja, joita sitten vuokrasi eteenpäin. Suurimman osan asunnoista hän kuitenkin myi.



Kuva 6. Ilmoitus Aamulehdessä 26.2.1928. Osakehuoneiden myyjänä rakennuttaja A. V. Branthin.

6.2 Suunnittelija ja arkkitehtuuri

Suunnittelija

As Oy Sorinmäen on suunnitellut rakennusmestari ja kunnallisneuvos Heikki Tiitola. Tiitola on valmistunut Tampereen teollisuuskoulusta vuonna 1895 ja työskennellyt aluksi piirtäjänä arkkitehti Berndt Blomin toimistossa. Blomin muutettua pois Tampereelta Tiitola perusti oman toimiston, jossa suunnitteli rakennuksia. Hän oli hyvin tuottelias suunnittelija ja aktiivinen myös kunnallispolitiikassa. Tiitola oli mm. jäsenenä kaupunginvaltuustossa (1921–26) ja sosiaalilautakunnan jäsenenä ja varapuheenjohtajana (1923–26). Lisäksi hän toimi vakuutusyhtiön, "Kaupunkien yleisen paloapuyhtiön" asiamiehenä, hallituksen jäsenenä

Tampereen Säästöpankissa ja rakennusmestariiliton Tampereen osastossa puheenjohtajana. Kunnallisneuvoksen arvonimi hänelle myönnettiin vuonna 1930.

Muita Tiitolan suunnittelema rakennuksia Tampereella ovat mm. Tampereen työväentalo (1900), Hämeen Pohjan talo (1909), Attilan kenkätehdas (1915), "Kilometritalo" (1923), Koskilinna (1924) ja Lähteenlinna (1930). As Oy Sorinmäki edustaa Tiitolan tuotannossa hyvää käyttöarkkitehtuuria, mutta ei nouse hänen merkittävimpien suunnittelukohteidensa joukkoon.



Kuva 7. Heikki Tiitola, Rakennustaito-lehdessä 30.10.1926.

Rakennuttajana toimi myös rakennusmestari, A. V. Branthin, joka perusti vuonna 1927, As Oy Sorinmäen ollessa rakenteilla, rakennusliikkeen "Urakoitsijat Oy" yhdessä H. Laurion, Enok Tähtisen, V. Auttilan, Gunnar Aneron ja K. Kokkosen sekä U. A. Branthinin kanssa. Rakennusliike urakoi itse asuinrakennuksia, mahdollisesti myös As Oy Sorinmäen. Liike lopetti toimintansa vuonna 1935.

Arkkitehtuuri ja tilat

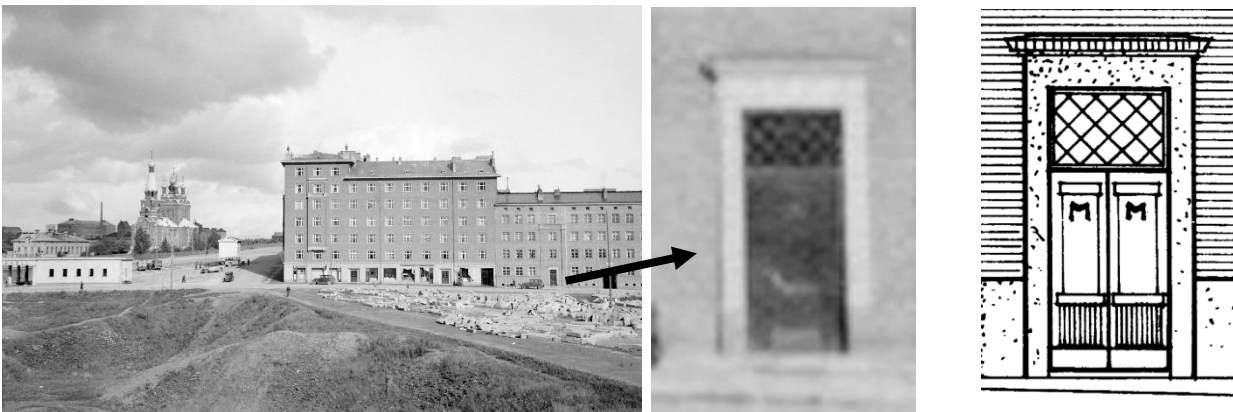
Rakennuksen arkkitehtuuri edustaa 1920–30-lukujen selkeäpiirteistä ja klassista tyyliä. Alun perin rakennuksen julkisivut olivat puhtaaksi muurattua tiiltä, samaan tapaan kuin viereisen Hatanpään valtatie 12:n julkisivut. Todennäköisesti yksi syy puhtaaksi muurattuun julkisivuun olivat kustannukset. Olisihan julkisivujen rappaus ollut yksi työvaihe lisää. On muistettava, että nämä 1920-luvun rakennusmestarien rakennuttamat asuinrakennukset olivat varhaisia "grynderirakennuksia", joissa rakennuttajan tavoitteena oli saada mahdollisimman hyvä voitto.

Rakennuksen pääjulkisivu on Hatanpään valtatieä vasten oleva ja siinä on käytetty klassisia elementtejä. Porrashuoneiden paikat ovat julkisivussa näkyvissä ikään kuin "portteina", joissa kaksi pilasteria kannattelevat ylimpien kerrosten välipohjan tasalla olevaa palkkia. Vesikatolta tulevat syöksytorvet on sijoitettu reunustamaan näitä "portteja". Myös pääsisäänkäyntejä on korostettu kehyksillä. Hatanpään valtatie varrelle olevien pääovien yläpuolella oli alun perin koristeellisin, vinoruutuisin puittein varustetut ikkunat. Rakennuksen pääjulkisivu on symmetrinen keskiakselin suhteen.

Rakennuksen ikkunat olivat alun perin kuusiruutuiset. Katujulkisivun ikkunat olivat vaaleiksi maalatut, pihajulkisivun tummia. Ulko-ovet olivat tummia, todennäköisesti tumman ruskeiksi petsattuja ja lakattuja. Ensimmäisen kerroksen ikkunoita ja porrashuoneiden ylimpiä ikkunoita on korostettu julkisivussa vaalealla kehyksellä.



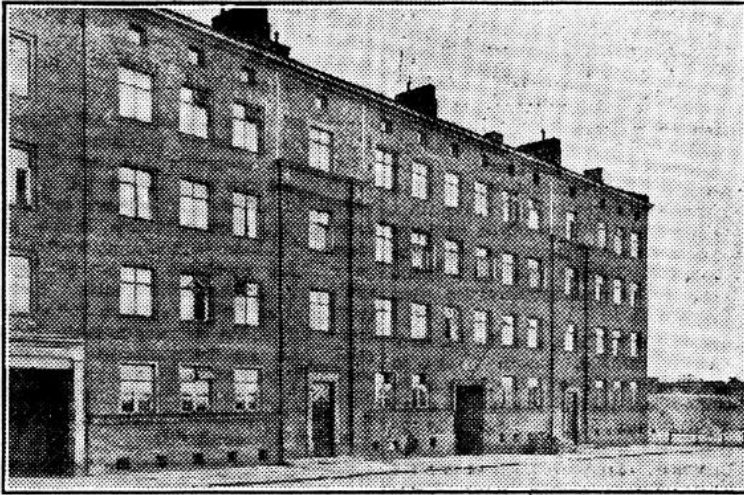
Kuva 8. As Oy Sorinmäki vastavalmistuneena, vuonna 1928–30. Kuvaaja Hannu Ritakallio, Vapriikin kuva-arkisto. CC BY 4.0.



Kuva 9. Hatanpään valtatie 12 ja 14 olivat molemmat alun perin julkisivuiltaan puhtaaksi muurattua tiiltä. As Oy Sorinmäen Ulko-ovet olivat alun perin symmetriset ja yläikkunassa oli vinoruutujako. Kuvaaja Teuvo Mäkinen, kuvausaika 4.9.1932, Vapriikin kuva-arkisto. CC BY 4.0 Piirustus ovesta on ote alkuperäisestä katujulkisivun piirustuksesta.

Rakennus suunniteltiin alun perin puhtaasti asuinrakennukseksi, jossa ei ollut liiketiloja katutasossa kuten esimerkiksi naapurirakennuksessa, Hatanpään valtatie 12:ssa. Rakennuksessa asuikin ehkä hieman varakkaampaa väkeä kuin naapurissa, koska pian valmistumisen jälkeen Tampereen sanomalehdissä on ilmoituksia, joissa As Oy Sorinmäen asukkaat hakevat talousapulaisia tai palvelijattaria. On myös ilmoituksia, joissa haetaan vuokralaisia tai alivuokralaisia taloon.

Rakennuksessa oli Aamulehden uutisen (4.12.1927) mukaan 56 huoneistoa, joissa oli yhteensä 127 asuinhuonetta. Asunnot olivat pääosin 1 tai 2 huoneen asuntoja, joissa oli keittiöt, joten ilmeisesti keittiöt laskettiin myös asuinhuoneiksi. Vuonna 1934 rakennuksessa oli 209 asukasta (Aamulehti 26.8.1934), joten jokaisessa huoneistossa oli keskimäärin 3–4 asukasta.



Kuva 10. Asunto Oy Sorinmäki Aamulehdessä 26.8.1934. Uutinen kertoo Tampereen asukasmääriltään suurimmista asuinrakennuksista ja Sorinmäki on tuolloin ollut viidenneksi suurin. Lähde Kansallisarkiston digitaaliset aineistot.

Nuorien poikain varasliigoja toiminnassa Tampereella.

Toistakymmentä alle 15-vuotiasta poikasta tehnyt lukuisia kellarimurtoja, tyhjentäen asukkaitten mehuvarastoja.

Tampereen rikospoliisin tutkittavana on viime päivinä ollut muuan rikosjuttu, johon syyllisinä on osallistunut yhteensä toistakymmentä nuorta poikaa, kaikki 11–15-vuotiaita. Nämä pojat ovat tehneet eräissä taloissa, pääasiassa Hatanpään valtatie 14:ssä, kellareihin murtoja ja anastaneet mehuja, säilykkeitä ja hilloja syödäksensä ne. Pojista useimmat asuvat Hatanpään valtatie 12 tai 14:ssä ja ovat he seuraavat: P. A. M., synt. 1917, M. P., synt. 1920, J. K. V., synt. 1918, P. K. V., synt. 1919, Y. I. R., synt. 1921, O. O. H., synt. 1919, I. P., synt. 1919, A. U. J., synt. 1920, P. O. S., synt. 1922, R. I. K. U., synt. 1919, A. T., synt. 1918, S. E. V., synt. 1918, ja Y. B. H., synt. 1919, kaikkiaan siis 13 nuorukaista.

— Palokunta hälytettiin eilen klo 17.20 Hatanpään valtatie 14:ään. Siellä oli hammasteknikko Paloheimon kylpyhuoneen kamina kuumentunut siinä määrin, että sytytti vieressä olevan telttavuoteen kankaan tuleen ja kärventäen jonkinverran puitakin. Vahingot ovat mitättömät.

Kuva 11. Pikku-uutisia As Oy Sorinmäen tapahtumista: vasemmalla Kansan Lehti 9.4.1936 ja oikealla Satakunnan kansa 20.4.1933. Lähde Kansallisarkiston digitaaliset aineistot.

6.3 Rakenteet, materiaalit ja tilat

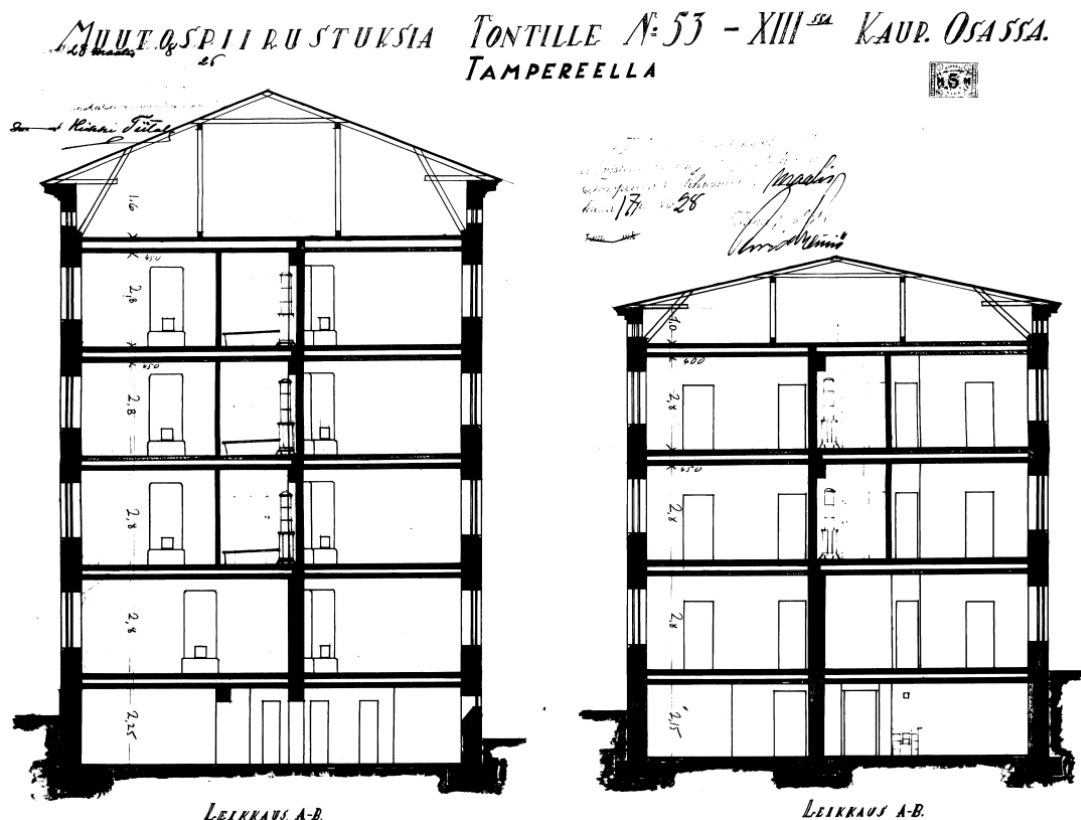
Rakennuksen ulkoseinät ovat massiivitiiltä ja ala-, väli- ja yläpohjat betonia, ajan tavan mukaan. Leikkauspiirustuksen perusteella väli- ja yläpohjat ovat kaksoislaattapalkistoja ja alapohja maanvarainen betonilaatta. Vesikaton rakenteet ovat puuta.

Ikkunat ovat olleet kuusiruutuisia, sisään-ulos-aukeavia puuikkunoita ajan tavan mukaan. Kivijalassa ja ullakolla on ollut rivi pieniä neliömäisiä ikkunoita. Ulko-ovet ovat olleet ainakin katujulkisivun puolella hyvin koristeelliset massiivipuuet. Niiden yläpuolella on ollut vinoruutuiset ikkunat. Vesikatto oli saumapeltiä.

Julkisivuissa alun perin tehosteena ollut joko rappaus tai kahitiilimuuraus vain ulko-ovien ympärillä ja ikkuna-aukoissa sekä muutamana neliökoristeena ulko-ovien viereisten pilatereiden yläosissa. Mahdollisesti alimman kerroksen ikkunoiden alapuolella oleva vaakalista julkisivussa on alun perin ollut myös samaa materiaalia. Nämä osat erottuvat vanhoissa valokuvissa vaaleina ja lähemmin tarkasteltuina ne vaikuttavat enemmän kahitiilimuuraukselta kuin rappaukselta. Porttikonkien seinäpinnat ovat olleet alusta alkaen rapatut.

Rakennuksessa on alun perin ollut uunilämmitys ja keittiössä puuhellat. Huoneistoissa on ollut jo alun perin sisä-wc:t. Ilmanvaihdon tuloilmaventtiileitä ei valokuvien tai alkuperäisten pohjapiirrosten perusteella ole ulkoseinissä ollut, joten tuloilma on otettu ikkunoista ja poisto tapahtunut rakennusrungon keskellä olevien tiilihormien kautta. Vain keittiöiden kylmäkomoeroissa on ollut aukot ulos, jotta kaapit ovat pysyneet viileinä.

Pesutupa on ollut B-portaan kellarissa. Siellä on pohjapiirroksen mukaan kaksi pataa ja allas. Muuten kellarin on ollut varastotilaa ja ruokakellaritiloja. Ullakolla puolestaan ovat olleet vinttikomerot ja pyykinkuivaustilaa.



Kuva 12. Alkuperäinen leikkauspiirustus. Lähde Tampereen rakennusvalvonnan arkisto.

7 Muutosvaiheet

Rakennuksen muutosvaiheista tai korjauksista ennen 1940-lukua ei ole tietoa.

Pommitusvaurioiden korjaaminen 1940-luvulla

Talvisodassa rakennus sai osuman Tampereen suurpommituksessa 2.3.1940. Kadunvarsirakennuksen ylimmän kerroksen pääty ja osittain myös kolmas kerros tuhoutuivat. Lisäksi valokuvien perusteella kaksi ylintä kerrosta ja B-portaan ympärillä olevat asunnot kärsivät ainakin palovahinkoja. Samana päivänä Tampereella syttyi pommitusten seurauksena 22 tulipaloa, 30 rakennusta vaurioitui ja 10 tuhoutui kokonaan (Lammi s.54).

On mielenkiintoista, että rakennuksen tuhoista tai vaurioista ei löytynyt uutisia ajan sanomalehdistä. Omien sotavoimien viholliselle aiheuttamia tuhoja sen sijaan on kuvattu laajasti. Todennäköisesti ikäviä kotimaan tuhoja ei ole haluttu liikaa nostaa esille, jotta yleinen ilmapiiri säilyisi toiveikkaana.

Sanomalehdistä kävi kuitenkin ilmi, että rakennusmateriaaleista oli pulaa ja siksi rakennuksia ei päästy heti rauhan tultua korjaamaan. Esimerkiksi ikkunalaseista todetaan pikku-uutisessa, että niiden tarve on niin suuri, että ensi vaiheessa jokaiseen asuntoon pyritään asentamaan lasi vain yhteen ikkunaan, jotta lasia riittää kaikille ja toisaalta kaikki saavat ainakin yhden ikkunan kautta luonnonvaloa.



Kuva 13. Pommituksen tuhoja As Oy Sorinmäessä. Kuvajaaja Bertel Strömmer 2.3.1940. Vapriikin kuva-arkisto. CC BY 4.0



Kuva 14. Pommituksen tuhoja As Oy Sorinmäessä (kolmannessa kerroksessa?). Kuvaaja Bertel Strömmer 2.3.1940. Vapriikin kuva-arkisto. CC BY 4.0



Kuva 15. Vaurioitunut As Oy Sorinmäen rakennus. Kuvaaja Teuvo Mäkinen 2.3.1940, Vapriikin kuva-arkisto. Teuvo Mäkinen asui naapuritalossa, Hatanpään valtatie 12:ssa. CC BY 4.0



Kuva 16. Rakennusta korjataan. Kuvassa näkyy telineiden takaa, miten pääjulkisivussa käytetyt tiilet ovat kirjavia ja miten ikkunoiden yläpuolelle lieskoista tulleita tummentumia on yritetty putsata, mutta ne ovat edelleen hyvin näkyviä. Kuvaaja E. M. Staf, 1942, Vapriikin kuva-arkisto. CC BY 4.0



Kuva 17. Rakennus on korjattu ja katujulkisivu rapattu. Kuvaaja E. M. Staf, 1942, Vapriikin kuva-arkisto. CC BY 4.0

Rakennusta päästiin ilmeisesti korjaamaan kunnolla vasta reilua vuotta myöhemmin kuin sitä oli pommitettu. Kuvat korjaustyön valmistumisvaiheesta ovat vuodelta 1942. Merkittävin muutos rakennuksessa on pommitusten vaurioiden jälkeen tapahtunut katujulkisivun rappaaminen. Kuvan perusteella paikkaus on tehty hyvin kirjavilla tiilillä, osittain jopa kalkkihiekkatiilillä. Pääjulkisivussa paikkaukset olisivat erottuneet liikaa ja rakennus ei olisi enää näyttänyt kauniilta. Myöskään pommituksen jälkeisen palon aiheuttamia tummentumia ei tiilijulkisivusta olisi todennäköisesti saatu siistittyä kuin rappaamalla pinta. Rappaus on valokuvien perusteella hyvin vaaleaksi maalattu, mutta sen alkuperäinen väritys ei ole tiedossa.

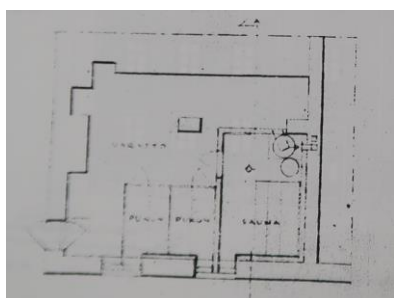
Muut rakennuksen julkisivut rapattiin valokuvien perusteella myös 1940-luvun lopulla. Todennäköisesti siinä vaiheessa, kun materiaalipula alkoi hellittää.



Kuva 18. Kaikki julkisivut on rapattu. Kuvaaja Veljekset Karhumäki 1948, Vapriikin kuva-arkisto. CC BY 4.0

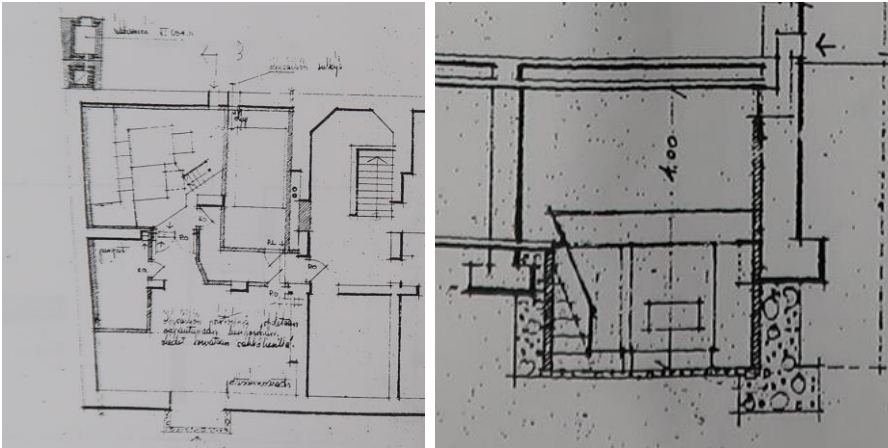
1950-luvun korjaukset ja muutokset

Vuonna 1950 on rakennettu sauna piharakennuksen kellariin, samaan tilaan, jossa se nykyisinkin on. Tähän saakka kaupungissa oli käyty yleisissä saunoissa. Yleisten saunojen aika alkoi kunnolla hiipua vasta 1970-luvulla, mutta As Oy Sorinmäki rakensi jo ajoissa oman taloyhtiösaunan. Sisäänkäynti on aluksi sijoitettu porttikongin puolelle. Sauna ja pukuhuoneet on toteutettu erottamalla ne väliseinillä isosta varastotilasta. Pukuhuoneita oli kaksi ja peseytyminen tapahtui saunassa, jossa oli kiukaan lisäksi pata.



Kuva 19. Sauna 1950. As Oy Sorinmäen aineistot Isännöintitoimisto Asuntopehtoorin arkistossa.

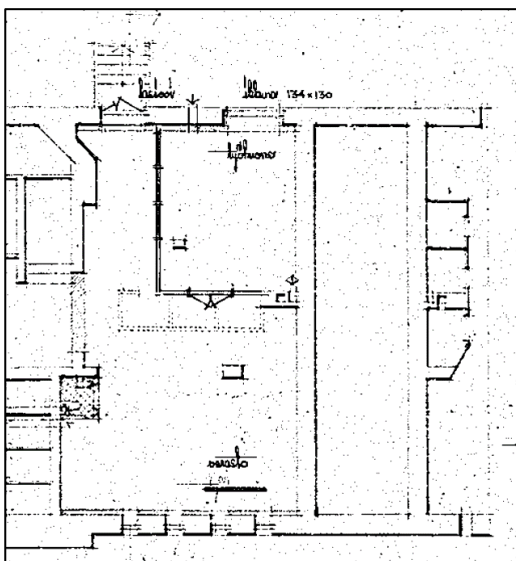
Vuonna 1955 rakennukseen rakennettiin keskuslämmityslaitos, jossa lämmönlähteenä käytettiin öljyä. Samalla on puuliedet korvattu sähköliesillä keittiössä. Tässä yhteydessä rakennettiin lämmönjakohuone piharakennuksen toiseen pätyyn ja savupiippu lämmönjakohuoneesta katolle vasten naapuritalon (Hatanpään valtatie 12) päätyseinää. Keskuslämmitykseen siirtyminen tapahtui samoihin aikoihin kuin naapuritalossakin Hatanpään valtatie 12:ssa.



Kuva 20. Keskuslämmityslaitoksen sijoittaminen piharakennuksen kellariin, Hatanpään Valtatie 12:n viereen, pohjapiirustus ja leikkaus. Alapohjaa on tuolloin pudotettu alas reilusti yli metrin verran. As Oy Sorinmäen aineistot Isännöintitoimisto Asuntopehtoorin arkistossa.

Vuonna 1957 on rakennusluvan mukaan tehty tila, joka on vaatinut uusia perustuksia, jotka on tehty säästöbetonista. Tila on piirustuksen mukaan verstaas, jossa on myös työhuone. Tilan ilmanvaihdossa on hyödynnetty ”vapautuneita kellarikerroksen ilmahormeja”. Tämän sijainti on kadunvarsirakennuksessa nykyisen liiketilan kohdalla. Uudet väliseinät on tehty puoliraskaista tiilistä ja verhomuurauksen taakse on asennettu 50 mm lastuvillalevy. Välipohja (eli katto) on vanha alalaattapalkisto. Lattian (eli alapohjan) uusi rakenne on:

- alusbetoni
- bitumieristys
- 2”x4” korokkeet, välissä 50 mm vuorivillalevyt
- lankkulattia työhuoneen osalla
- teräshierretty betonilattia muualla



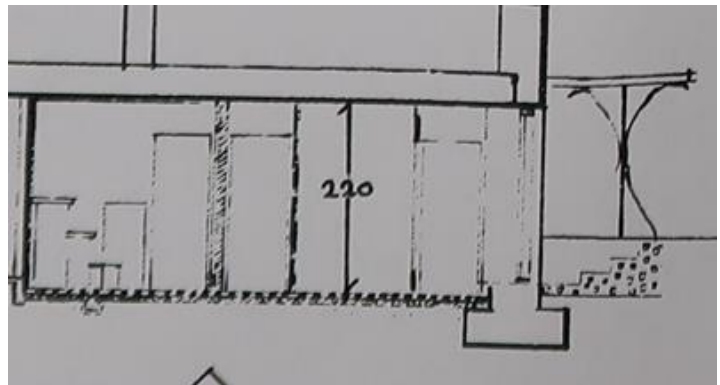
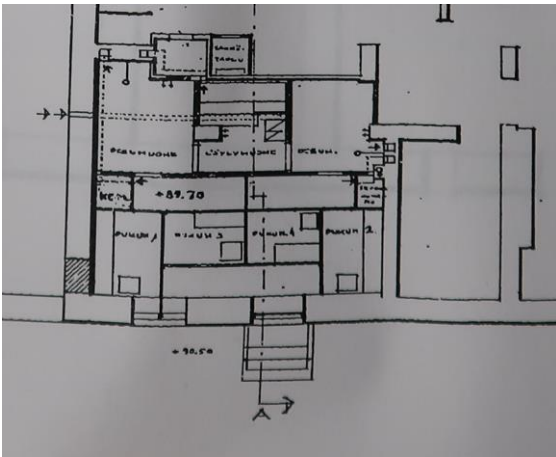
Kuva 21. Uusi verstaas ja työhuone kadunvarsirakennuksen kellariin. Tampereen rakennusvalvonnan arkisto.

1960-luvun muutokset ja korjaukset

Vuonna 1961 saunaa on muutettu. Silloin ulko-ovi porttikongista on muurattu umpeen ja uusi käynti tehty sisäpihan kautta ja portaat siirretty ulkopuolelle. Saunasta on tehty nk. "kiertosauna", jossa on löylyhuone, 2 pesuhuonetta ja 4 pukuhuonetta. Tilan alapohjan korkeusasemaa on laskettu ja alapohja on uusittu. Näin tilasta on saatu korkeampi. Uusi rakenne on alhaalta ylöspäin lueteltuna seuraava:

- juntattu sora
- muovikelmu
- 70 mm lastuvillalevy
- 50 mm betonilattia

Löyly- ja pesuhuoneiden seinät on tehty 70 mm Lecatiilistä ja rapattu. Löylyhuoneeseen on lisäksi asennettu 30 mm eristys korkkilevystä ja sisäpintaan hirsipaneeli. Pukuhuoneiden seinät on tehty "karkalevystä" (huokoinen puukuitulevy) puurungolla. Vanhaan ikkuna-aukkoon on avattu uusi ulko-ovi. Kiuas on sähkökiuas. Sisäpihan uusien portaiden ja ulko-oven suojaksi on tehty siro katos. Todennäköisesti muidenkin kellarin portaiden ja ovien suojaksi on samaan aikaan tehty samanlaiset katokset.



Kuva 22. Saunan uudistussuunnitelma, Eero Ahonen. As Oy Sorinmäen aineistot Isännöintitoimisto Asuntotehtaan arkistossa.

Vuonna 1962 on rakennuksen ikkunat ja ulko-ovet uusittu. Urakoitsijana on ollut Arne Laakso. Tässä yhteydessä ikkunoiden ja ovien mallia on muutettu. Kuusiruutuiset ikkunat on korvattu nykyisen kaltaisella jaolla olevilla ja ulko-ovet on tehty "naapurirakennuksen" (Hatanpään valtatie 12) mallin mukaan kahtena eri levyisenä lehtenä. Ulk-ovien yläpuoliset ikkunat on uusittu yksilasisina ja portaikkojen ikkunoista on poistettu välipuitteet ja lasit on korvattu yhtenäisillä laseilla. (Työselitys As Oy Sorinmäen "arkistossa" pannuhuoneessa).

Vuonna 1965 on taloyhtiö liittynyt kaukolämpöön. Todennäköisesti tässä yhteydessä on keskuslämmityshuoneen alapohjan korkeusasema palautettu takaisin samaan tasoon muun kellarin kanssa.

1970–90-lukujen korjaukset ja muutokset

Vuonna 1978 on porrashuoneet maalattu. Seinät on pohjustettu Jehulla tai vastaavalla ja valmiiksi maalauksessa käytetty Pestoa. Ovien ja ikkunoiden valmiiksi maalaus on tehty maalarin Valkolakalla.

Ilmakuvassa 1940-luvulta aina 1970-luvulle asti rakennukset ovat vaaleiksi maalattuja. Ilmakuvassa, joka on ajoitettu vuosille 1968–70 kaikki julkisivut ovat rapattuja ja vaaleiksi

maalattuja. Julkisivujen värit on muuttunut valokuvien perusteella 1980-luvulle tultaessa tumman vihertäväksi.



Kuva 23. Ilmakuva 1968–70. Rakennusten julkisivut on rapattu ja maalattu hyvin vaaleiksi. Kuva Matti Selänne 1968–70, Vapriikin kuva-arkisto. CC BY 4.0

Viimeistään vuodesta 1984 myös piharakennuksessa on ollut työhuone, koska 1.5.1984 sen vuokraamisesta on tehty sopimus jalkinekorjaamon kanssa. Todennäköistä kuitenkin on, että tämä toinenkin liikehuoneisto on tehty rakennukseen 1950–60-luvulla. Kadunvarsirakennuksen työhuone puolestaan on vuonna 1987 vuokrattu Silkkipainolle, joka on saanut luvan tehdä tarpeelliset korjaukset tilassa, kunhan sopii niistä isännöitsijän kanssa. Korjauksista ei ollut käytössä suunnitelmaa, joten ei ole tietoa, mitä tuolloin tehtiin.

Vuosina 1986–87 on korjattu julkisivut, ikkunat, ovet ja porrashuoneet perusteellisesti. Vanhat rappaukset on tiputettu, uudet tehty kolmikerrosrappauksena ja maalattu Tapio-maalilla. Värisuunnitelman mukaan rakennuksen sokkelissa on säilytetty vanha, vihertävän harmaa sävy, johon seinien uusi väri on sovitettu. Ikkunoista ja ovista on poistettu vanhat maalit ja uusi maalaus tehty öljymaalilla. Värinä on ollut punaruskea. Porrashuoneissa on poistettu irtonainen maali, tehty rappauskorjauksia ja kiinnitetty lasikuitukangas seiniin ja maalattu seinät Remontti-Ässä. Porrashuoneiden ikkunoista ja ovista on poistettu irtoava maali ja maalattu ne alkydimaalilla.



Kuva 24. Kuva vuodelta 1980. Rakennus on jo maalattu tumman vihertäväksi tuossa vaiheessa. Kuvaaja Kuvakulma Kulmala & Peltonen Oy, Vapriikin kuva-arkisto. CC BY 4.0

Vuosina 1994–95 on pihaja kunnostettu. Rakennusten välinen piha on tässä vaiheessa saanut nykyisen betonikiveyksen.

Vuonna 1997 on kadunvarsirakennukseen asennettu uusi tiilikate ja piharakennuksen peltikatto on maalattu. Kadunvarsirakennukseen on jätetty vanha peltikatto tiilikaton aluskatteeksi. Jalkarännin osuus tiilikatossa on jätetty näkyviin ja maalattu.

2000-luvun korjaukset ja muutokset

Vuonna 2000 on rakennettu uusi portti, mutta asiakirjoista ei käynyt ilmi, kumpaan porttikonkiin.

Vuonna 2003 on sähköasennukset uusittu. Samalla uusittiin asuntojen ovien postiluukut. Vuotta myöhemmin porrashuoneet on maalattu ja silloin on ollut tarkoitus myös tehdä niihin boordit eli koristeraidat, mutta niitä ei ole toteutettu. Muutamaa vuotta myöhemmin, vuonna 2005 on uusittu katujulkisivun ulko-ovet.

Vuonna 2008 on rakennuksen ikkunat uusittu toisen kerran. Uusimisessa on noudatettu 1962 valittua puitejakoa. Ikkunoissa on yksi pystyjako, joka jakaa aukon tuuletusikkunaan ja suureen ruutuun.

Samana vuonna 2008 tehtiin myös putkiremontti, jonka yhteydessä kylpyhuoneet korjattiin. Taloyhtiön saunassa on jo ennen putkiremonttia, ehkä 1980-luvulla, uusittu tilajärjestystä siten, että vuoden 1961 neljästä pukuhuoneesta on tehty kaksi isoa ja wc-tilat on muutettu siivouskomeroiksi. Tämä järjestys ja laitoitukset säilyivät putkiremontissa ja uudet vesijohdot tehtiin pinta-asennuksina.

Vuonna 2010 oli sisäpihan tuuletusparvekkeiden uusimisen vuoro, kun niiden raudoitukset oli todettu huonokuntoisiksi. Samalla on uusittu kellarin tilojen eli saunan ja liiketilojen sisäänkäyntikatokset ja korjattu ulko-ovet. Katokset on uusittu huomattavasti vanhoja katoksia

raskaampine rakenteina. Kellaritilojen ulko-ovien korjaaminen tarkoitti valokuvien perusteella umpilevyjen asennusta lasien tilalle vanhaan oveen ja maalausta.



Kuva 25. Kellarien sisäänkäynnit vuonna 2009 ennen uusimista. Sirot katokset ja puuovet. Kuvat raportista Raksystems Anticimex Insinööritoimisto Oy 28.9.2009.



Kuva 26. Kellarien sisäänkäyntikatokset ja takapihojen ulko-ovet vuonna 2024.

Saunan pukuhuoneet on siistitty vuonna 2011.

Vuonna 2013 on rakennusten päädyissä havaittu vaurioita rappauksessa ja asiaa on tutkittu. Seuraavana vuonna päätyjulkisivut on rapattu uudelleen ja muualla julkisivuissa on paikalliset rappausvauriot korjattu. Julkisivut on todennäköisesti samalla maalattu. Muutamaa vuotta myöhemmin, vuonna 2016, on pihan muurimainen aita uusittu.

Vuonna 2020 on tutkittu mahdollisuutta ullakkorakentamiseen sekä hissien asentamiseen ja kellarien käytön tehostamiseen. Ullakkorakentamiseen ei kuitenkaan ryhdytty, vaan vuonna 2020 on tiilikate pinnoitettu ja peltikatto maalattu. Samana vuonna on jälleen uusittu ulko-ovet ja kellarien ovet.



Kuva 27. Ulko-ovet ennen uusimista vuonna 2020: pääulko-ovet, kellarien liiketilojen ja saunan ovet ja takajulkisivujen ovet. Otteet hankeselvityksestä Insinööritoimisto LaRa Oy 6.3.2020.

8 Nykytilanne

Rakennus on yleishahmoltaan edelleen 1920-luvun rakennus, mutta monet sen yksityiskohdista ovat muuttuneet. Ikkunoiden puitejako on peräisin 1960-luvulla tapahtuneesta alkuperäisten ikkunoiden uusimisesta moderneihin. Ikkunat on uusittu jo toisen kerran 2000-luvulla ja silloin on säilytetty 1960-luvulla valittu puitejako. Nykyiset ikkunat ovat puualumiinirakenteisia. Ulko-ovien ulkoasu on muuttunut useaan kertaan ja nykyiset ovat vasta muutaman vuoden ikäiset ja niiden malli vaikuttaa olevan taloyhtiön pihan puolella aiemmin olleiden ulko-ovien ja naapurirakennuksen Hatanpään valtatie 12:n ovien yhdistelmä.

Rakennuksen väri on peräisin 1980-luvulla tehdystä julkisivujen korjauksesta, jossa rappaus uusittiin kokonaan.

Rakennuksessa on pihasiivessä alkuperäinen saumapeltikatto, kadunvarsirakennuksen 1940-luvulta peräisin oleva peltikatto on nykyisen tiilikatteen alla.

Porrashuoneissa ovat säilyneet vanhat ovet lasipeileineen ja yläikkunoineen, A-porrasta lukuun ottamatta. A-portaassa yläikkunat on levytetty umpeen ja ovet ovat umpiovia, joissa ei ole peilejä eikä lasia. Porrashuoneiden seinäpinnat on pinnoitettu 1980-luvulla lasikuitutapetilla ja maalattu.

Rakennuksessa on nykyisin kellarikerroksessa kaksi liiketilaa, joihin on käynnit sisäpihalta.

Sauna on säilynyt sillä paikalla, johon se alun perin 1950-luvulla sijoitettiin.

Säilyneitä sisätiloja ovat vanha pesutupa betonialtainen ja kellarien ja ullakoiden säilytystilat. Kadunvarsirakennuksen ullakon päädyssä hahmottuvat jossain määrin pommituksen jälkeiset korjaukset, kun muurausta on paikattu myös kahitiilellä.

Seuraavissa kuvissa on esitelty rakennuksen nykytilaa.



Kuva 28. Pää- eli katujulkisivu. Sen edessä olevat katuopasteet ja raitiotielangat estävät julkisivun hahmottumisen kokonaisuudessaan. Sommittelu on edelleen symmetrinen.



Kuva 29. Siipien välinen kivetty sisäpiha kohti etelää.



Kuva 30. Siipien välinen kivetty sisäpiha kohti pohjoista eli Hatanpään valtatie 12 sisäpihaa.



Kuva 31. Toinen sisäpiha pihasiiven itäpuolella on vehreä.



Kuva 32. Katujulkisivussa on alkuperäinen idea porttiaiheesta jäljellä. Syöksytorvet ovat alun perin olleet suoran myös "palkin" kohdalla, nyt ne tekevät mutkan.



Kuva 33. Molempien siipien porrashuoneiden pääovet ovat samanlaisia puulasiovia. Katujulkisivussa ovia reunustaa vaaleaksi maalattu, rapattu kehys.



Kuva 34. Katujulkisivun portti ja portti pihasiiven takana olevalle pihalle. Molemmissa siivissä on keskellä portikonki.



Kuva 35. Siipien välisellä sisäpihalla on kolme sisäänkäyntikatosta: saunaan ja kahteen liiketilaan. Katokset on tehty 2000-luvulla. Molempien siipien "takajulkisivun" ulko-ovet ovat teräslasiovia.



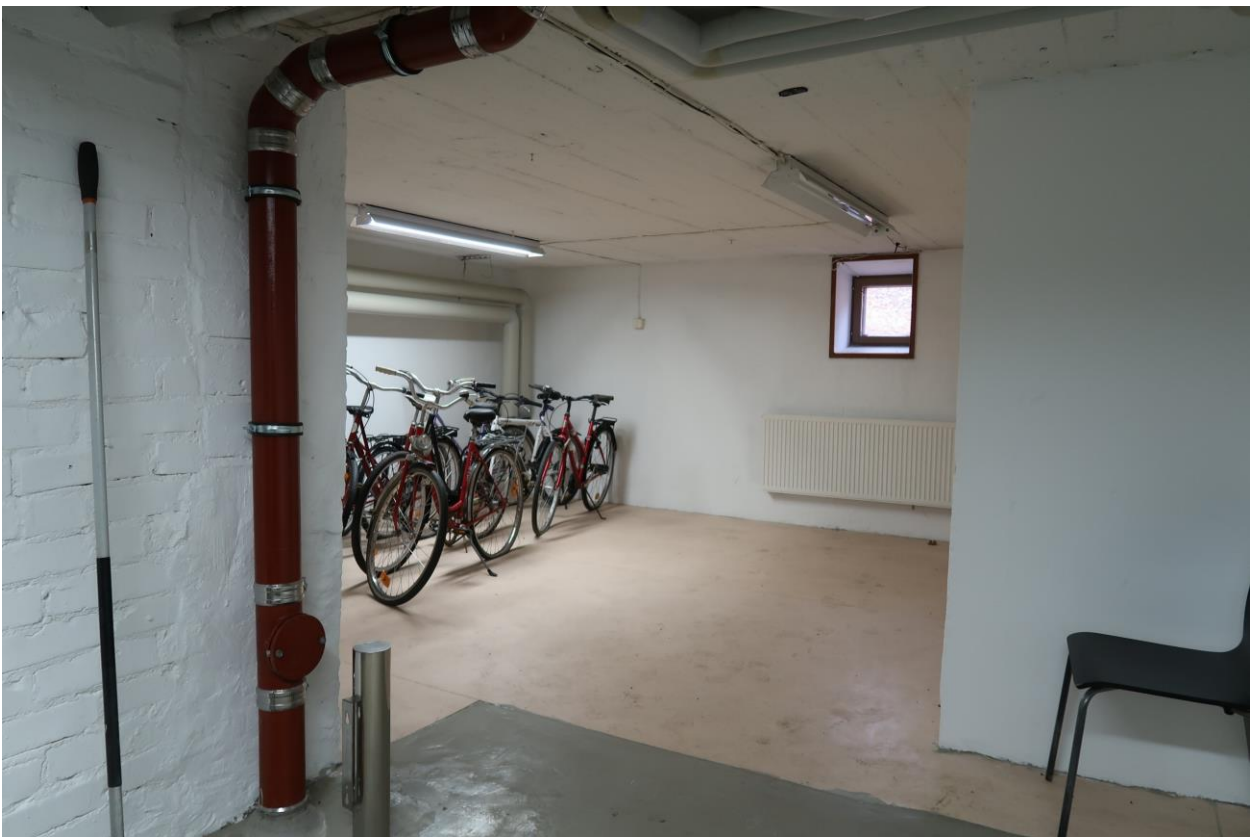
Kuva 36. Alkuperäinen pesutupa betonisine altaineen on säilynyt kellarissa, mutta ei enää käytössä.



Kuva 37. Kellaritilat ovat kohtuullisen alkuperäisessä asussa, mutta talotekniikka-asennuksia on runsaasti.



Kuva 38. Kadunvarressa olevan rakennuksen kellarin liiketila on rakennettu alun perin 1957, mutta sen jälkeen sitä on muutettu. Kuvassa vanhan oven paikka sivuseinällä syvennyksenä.



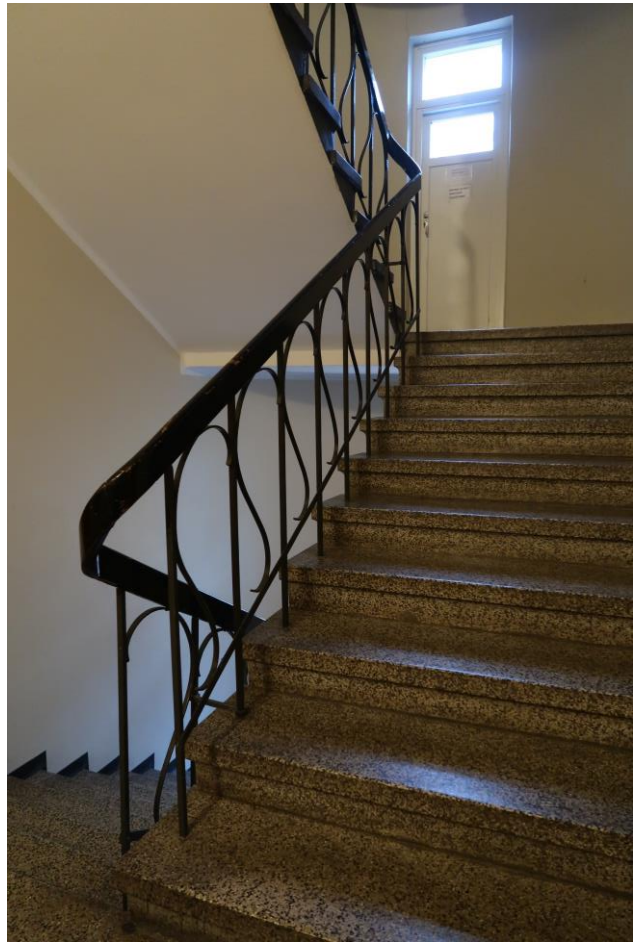
Kuva 39. Vanhasta lämmönjakohuoneesta on tehty pyöräkellari. Tilan lattia on ollut puoli kerrosta matalammalla, kun siinä on ollut keskuslämmityslaitteisto.



Kuva 40. Sauna on samalla paikalla, johon se alun perin 1950-luvulla sijoitettiin. Nykyinen asu lienee pääosin 1980-90-luvuilta.



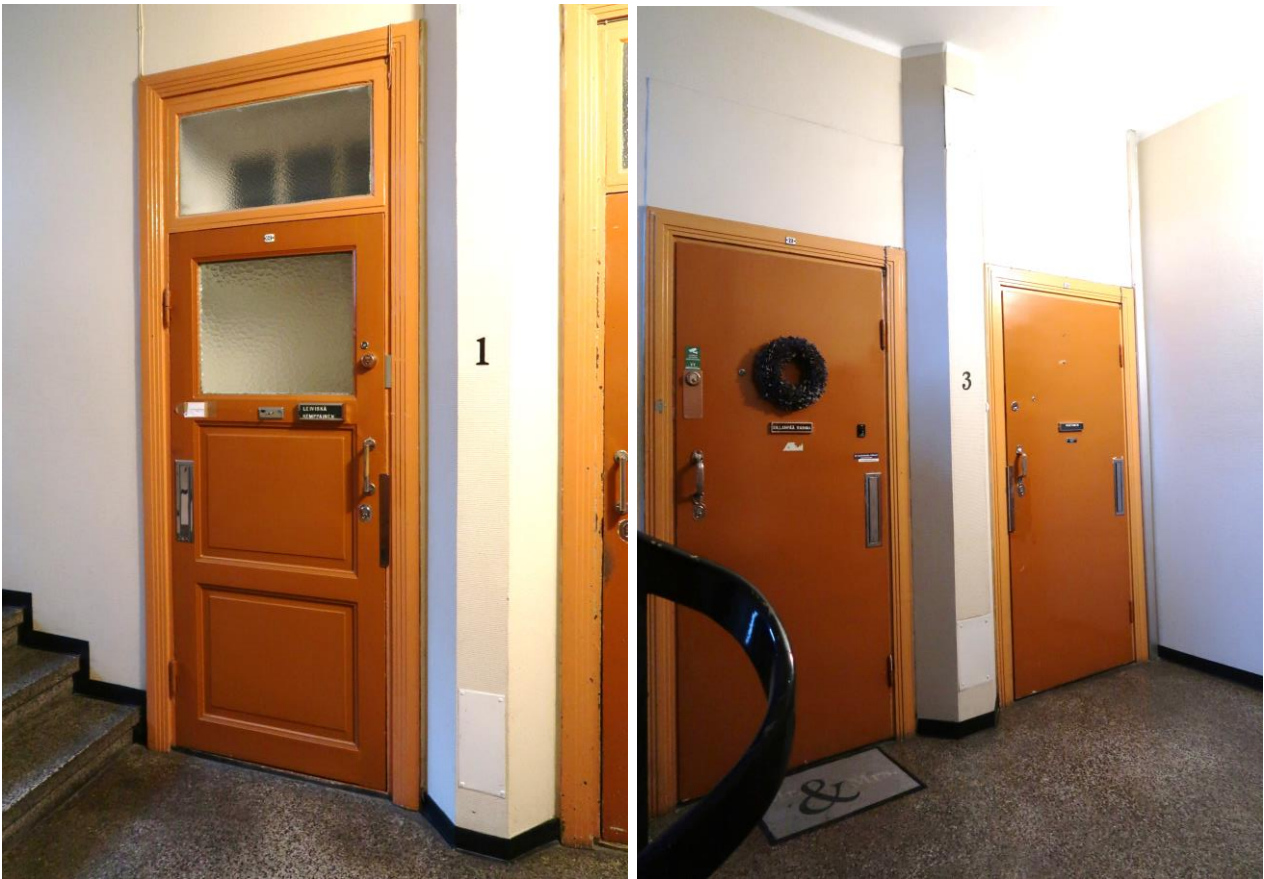
Kuva 41. Saunan pesu- ja löylyhuoneet, jotka ovat olleet paikoillaan 1960-luvulta lähtien.



Kuva 42. Porrashuoneet ovat kaikki samanlaisia perusrakenteeltaan. Lepotasot ja porrasaskelmat mosaiikkibetonia, väliovet ovat yleensä peittomaalattuja peiliovia, joiden ylin peili on lasia. Portaan kaide on teräsrakenteinen ja koristeellinen, käsijohde on mustaksi maalattua puuta.



Kuva 43. Ulko-ovilta nousee portaat alimmalle porrastasanteelle, josta lähtevät portaan niin kellariin kuin ylempiin kerroksiin.



Kuva 44. Vasemmalla B-, C- ja D-portaan huoneistojen porrashuoneeseen johtavat ovet. Oikealla A-portaan ovet, jotka on muutettu laakaoviksi ja joiden yläikkunat on levytetty umpeen. Muutoksen ajankohta ja syy eivät selvinneet käytettävissä olleista lähtötiedoista.



Kuva 45. Ullakot ovat avaria. Kuvassa vuoden 1940 pommituksessa vaurioitunut ulkoseinä, jota on paikattu osittain myös kahitiilillä.



Kuva 46. Pihasiiven alkuperäinen peltikate on alapinnastaan hyvin ruosteinen.



Kuva 47. Kadunvarsirakennuksen peltikate on pommituksen jälkeisestä korjauksesta ja toimii nyt tiilikatteen aluskatteena. Pelti on sinkittyä ja siinä on leimoja alapinnassa.

9 Ominaispiirteet ja säilyneisyys

Ominaispiirteet ovat ne piirteet, joista rakennuksen tunnistaa juuri kyseiseksi rakennukseksi. As Oy Sorinmäen rakennusten alkuperäisiä ominaispiirteitä ovat olleet puhtaaksi muuratut tiilijulkisivut, katujulkisivun hallitusti sommitellut piirteet pihajulkisivujen ollessa yksinkertaisempia ja koristelemattomia. Pieniruutuiset ikkunat ovat keventäneet julkisivujen yleisilmettä. Porrashuoneiden pääulko-ovet ovat olleet komeat ja koristeelliset samoin kuin oviaukkojen yläikkunat. Pihan puolen ulko-ovet ovat todennäköisesti olleet molemmissa rakennuksissa vaatimattomammat. Mielenkiintoinen erityispiirre on, että molemmissa rakennuksissa on porttikonki maantasokerroksessa. Ikään kuin molemmat pihat olisi aiottu käyttöön.

Rakennukselle on ollut ominaista, että kadunvarsirakennuksen katujulkisivu on ollut komeampi kuin muut. Mutta mielenkiintoista on, että myös pihasiiven porrashuoneiden ulko-ovet ovat olleet samanlaiset kuin katujulkisivussa.

Sodan pommitusvaurioiden korjaaminen on muuttanut julkisivuja merkittävästi, kun pinnat on rapattu. Ensin katujulkisivu, sitten muut julkisivut. Alkuperäinen rappauksen väri on ollut vaalea, sen perusteella, mitä mustavalkoisista valokuvista voidaan arvioida. Rappauksella on todennäköisesti saatu siistittyä pommituksen aiheuttaman tulipalon jäljet sekä sekalaisella tiilimateriaalilla tehdyt paikkaukset muurauksessa. Rappaus kuitenkin sopii rakennuksen klassiseen tyyliin ja rapattu rakennus on jo vakiinnuttanut asemansa kaupunkikuvassa. Rapatun rakennuksen alkuperäinen väri on ollut nykyistä vaaleampi. Alkuperäistä väriä ei ole enää väritutkimuksen keinoin mahdollista selvittää, koska rappaus on uusittu 1980-luvulla.

Rappausta merkittävämpi muutos on ikkunoiden puitejaon vaihtaminen 1960-luvulla nykyaikaiseksi. Tämä malli on säilytetty viimeisimmän ikkunoiden vaihtamisen yhteydessä. Alun perin kuusiruutuisten ikkunoiden muutos yksiruutuisiksi, tuuletusikkunalla varustetuiksi tekee niiden yleisilmeestä raskaan.

Ulko-ovet on uusittu useaan otteeseen. Niin katujulkisivun kuin muidenkin. Alkuperäiset ovetkin ovat olleet symmetrisiä, kuten kaikki muukin rakennuksen julkisivuissa. Nykyisin pääovissa on kulkuovi ja vasikka.

Vesikatot ovat alun olleet palapeltiä saumattuna. Piharakennuksessa on jäljellä alkuperäinen peltikate, kadunvarsirakennuksessa se uusittiin pommitusten jälkeen. Nykyisin kadunvarsirakennuksessa on tiilikate, mutta vanha peltikate on säilynyt aluskatteena.

Porttikonkien portit ovat uusia, samoin pihajulkisivujen tuuletusparvekkeet on uusittu nykyaikaisina, mutta alkuperäistä ideaa pinnakaideparvekkeista noudattaen.

Alun perin rakennuksessa ei ole ollut liiketiloja, mutta 1950-luvulla on kellarikerrokseen tehty ensimmäinen ja todennäköisesti myös toinen nykyisin käytössä oleva liiketila, joihin on käynnit sisäpihalta. Sauna on myös uudempi kerrostuma, joka on tullut rakennukseen 1950-luvulla ja pysynyt siitä saakka samalla paikalla, vaikka sisäänkäynnin paikka ja sisätilat ovatkin muuttuneet.

Uunilämmityksestä keskuslämmitykseen siirtyminen 1950-luvulla on tuonut taimmaiselle sisäpihalle tiilipiipun naapurirakennuksen vastaiseen nurkkaan.

10 Pohdintaa arvoista

Rakennuksessa on tunnistettu Sitowisen selvityksessä (2024) arvoiksi, että se on olennainen osa Hatanpään valtatie ja Vuolteenkadun kulmaan rakentunutta varhaisten 1920-luvun kivikerrostalojen muodostamaa korttelikonaisuutta. Lisäksi rakennus on selvityksen mukaan todiste 1900-luvun alkupuolen asumisvaatimuksista ja kaupungistumisesta ilmiöineen.

Rakennuksen julkisivujen muutos puhtaaksi muuratuista pinnoista rapatuiksi puolestaan kertoo sodan aiheuttaminen vaurioiden seurauksista ja vaikutuksista kaupunkikuvaan.

Porrashuoneet ovat säilyttäneet piirteensä hyvin, lukuun ottamatta porrashuone A:ta, joka toisaalta edustaa yhtä muutosvaihetta, jossa yläikkunat on ummistettu ja ovilehdet vaihdettu. Muutoksen ajankohtaa ei saatu käytettävissä olleista lähtötiedoista selville.

Rakennuksella on selkeästi arvoa 1920-luvun kiihkeän kerrostalojen rakentamisvaiheen edustajana Tampereella, vaikka ikkunoiden ja ovien ulkoasun vaihtaminen onkin muuttanut arkkitehtuurin yksityiskohtia. Jos rakennuksen ikkunoiden puitejako palautettaisiin seuraavassa ikkunoiden vaihdossa vastaamaan alkuperäistä 6-ruutuista asua, se vahvistaisi rakennuksen arvokkuutta ja edustavuutta.

11 Yhteenveto

As Oy Sorinmäki edustaa 1920-luvun vilkasta asuinrakentamisvaihetta Tampereella ja on yksi tuon aikakauden tuotteliaimman suunnittelijan, rakennusmestari Heikki Tiitolan suunnittelema. Erityinen piirre rakennuksessa on sen julkisivujen muuttuminen sodan pommitusten seurauksena puhtaaksi muuratusta tiilestä rapatuiksi.

Muuten rakennus on käynyt läpi tyypilliset aikansa asuinkerrostalon vaiheet, kun lämmitysuunit on korvattu keskuslämmityksellä ja puuhellat sähköliesillä, taloyhtiöön on tehty yhteissauna, kun julkisten saunojen aikakausi alkoi hiipua ja ikkunat on vaihdettu ensin 1960-luvulla ja toisen kerran vuonna 2008.

Rakennus on merkittävä kaupunkikuvassa, vastapäätä linja-autoasemaa, vilkkaan valtatie varrella. Sen tunnistaa muutoksista huolimatta edelleen 1920-luvun edustajaksi.

Lähteet

Arkistot

Tampereen kaupungin rakennusvalvonnan arkisto

Vapriikin kuva-arkisto

Taloyhtiön arkistomateriaali Isännöitsijän toimistossa, mm.:

- Urakkasopimus Lemminkäinen Oy:n kanssa katon korjauksesta 2.6.1997
- Tarjouspyyntö ikkunoiden uusimisesta vuonna 2008 (Rakennuttajatoimisto A-Rakennuttaja Oy)
- Kuntoarvio (Raksystems Anticimex Insinööritoimisto Oy 28.9.2009)
- Lausunto rapatun julkisivun vaurioista (A-Insinöörit Oy 22.11.2013)
- Kuntoarvio (Raksystems Oy 25.7.2018)
- Katon korjaustarjous ja kuntoarvio (Buccaneer 9.6.2020)
- Vanhoja suunnitelmia, mm. sauna 1961, lämmönjakohuone ja sauna 1955
- Työselitys julkisivujen rappaus, ikkunoiden ja ovien maalaus ja porrashuoneiden korjaus Kiinteistöliiton rakennustekninen toimisto / Ari Sorvari 16.1.1987
- Hallituksen kokouspöytäkirjoja

Painetut

Jutikkala Eino, Tampereen historia III. Tampereen keskuspaino 1979.

Lammi Esko, Talvisodan Tampere. Häijää 1990.

Neuvonen Petri, Mäkinen Erkki, Malinen Maarit, Kerrostalot 1880–1940. Rakennustietosäätiö Helsinki 2019.

Tampereen kantakaupungin rakennuskulttuuri 1998. Tampereen kaupungin kaavoitusyksikkö. Julkaisuja 2/ 1998.

Tiitola Heikki, Tamperetta rakentamassa. Tampere 1948.

Internet

Vapriikin Siiri-kuvapalvelu

Kansalliskirjaston digitoidut sanomalehdet

Tampereen kaupungin karttapalvelu Oskari

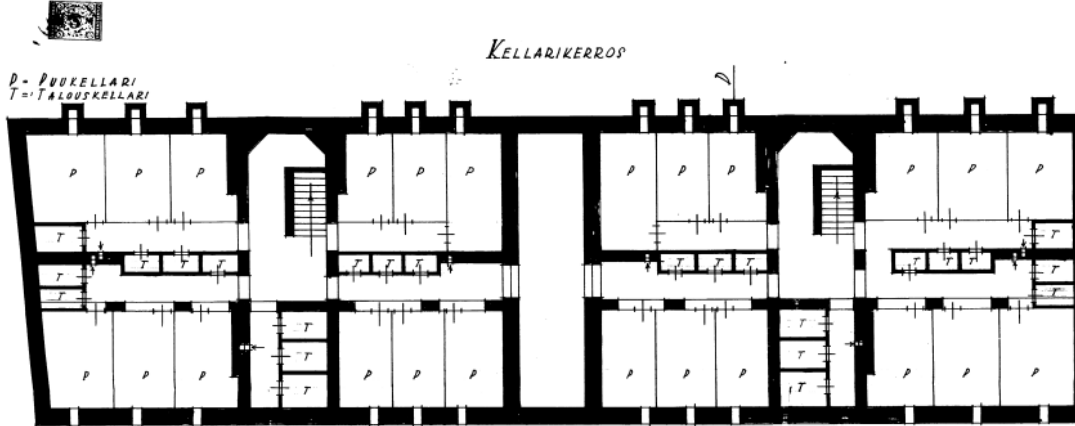
Tampereen keskusta, Rakennetun kulttuuriympäristön selvitys, Sitowise Oy. 28.2.2024

Helsinki 2024
Afrý Finland Oy

As Oy Sorinmäki,
rakennushistoriaselvitys



RAKENNUSPIIRUSTUKSIA TONTILLE N^o 53 - XIII^{SÄ} KAUP. OSASSA TAMPEREELLA

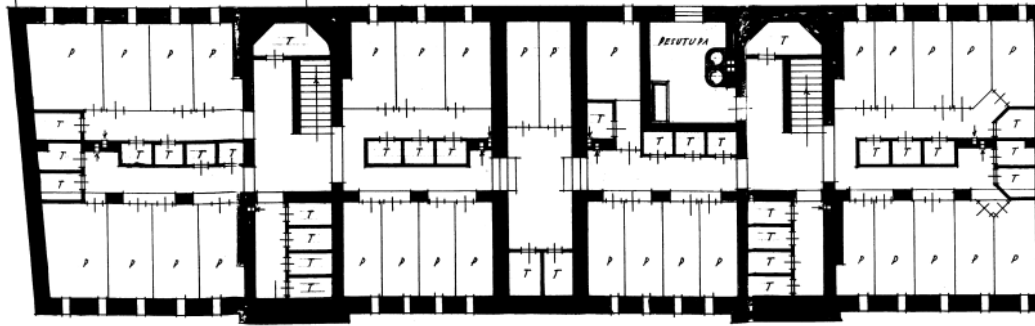


53/1311

... 27 Kesä ... 1927
... 4E
Lauri Niemelä.
v.t.

Tarbitettiin ja asianmukaisesti
vähimmäislukaisesti hyödyntäytyä, todistaa
Tampereen vaativuuskonoeolla, Keni.
luuri 22 p. 1927
1:500 - mtk
Otan puolesta
Henri Salonen
v.t.

Talustalon ...
...
... 8 ... 1927.
...
Eino Sirell, kunn. e.



N^o 3708.
...
... 28 mtk.
[Stamp: TAMPEREEN KAUPUNKI]

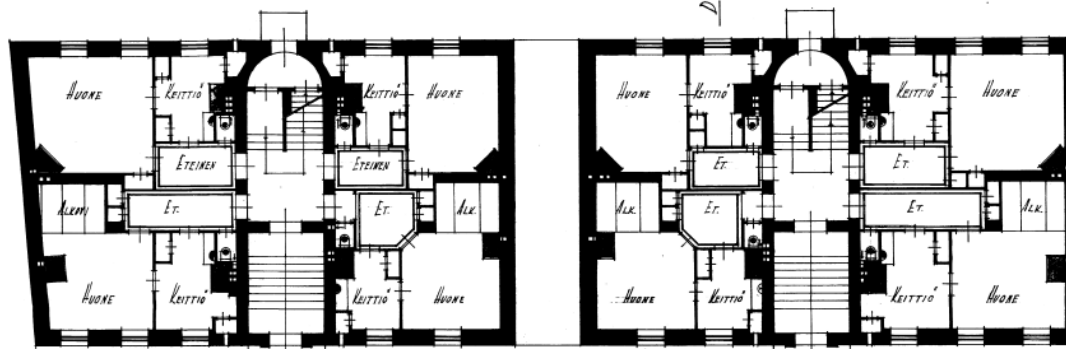


TAMPEREELLA, KESÄK. 1927
Heikki Tiitola

RAKENNUSPIIRUSTUKSIA TONTILLE N^o 53 - XIII^{ssa} KAUP. OSASSA
TAMPEREELLA



ENSIMÄINEN KERROS



53 / XIII

27 kera 13...

Lauri Niemelä
O.T.

Tarkastettu ja asianmukaisesti
vakuutettavaksi hyväksytty, todistaa:
Tampereen valvontamies, Lauri
Kuusi 24 p. 1927

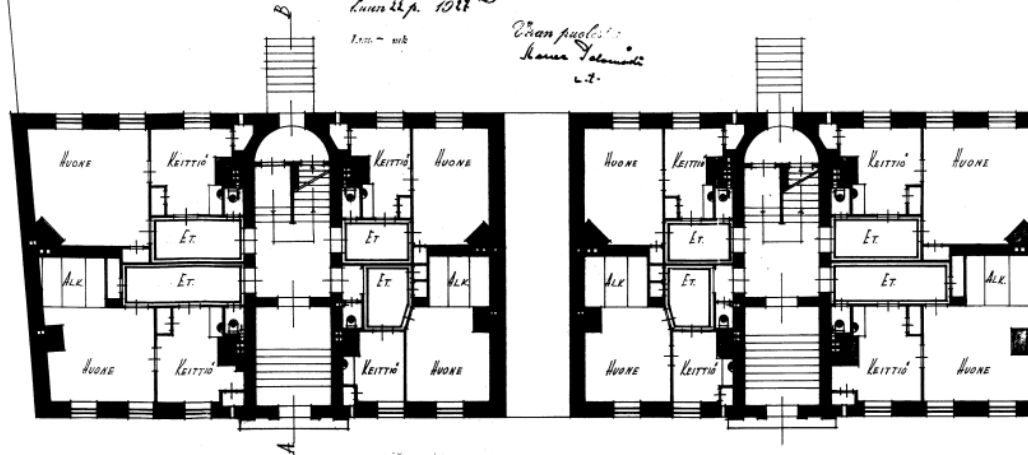
1:200 - msk

Vanha puolesta
Kosken Yhteisö
O.T.

kuusi 8 27.

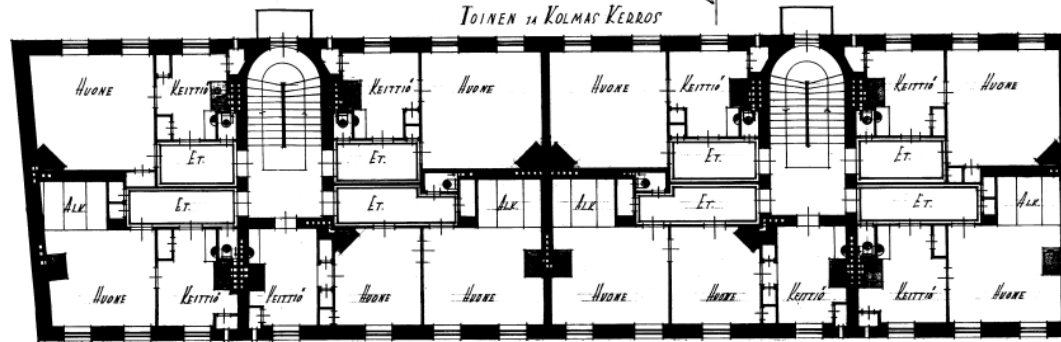
Lauri Niemelä
O.T.

N^o 3203.
aluesuunnitelma 2 kpl. 58 m



TAMPEREELLA, RESÄ. 1927
Tiitola

RAKENNUSPIIRUSTUKSIA TONTILLE N^o 53 - XIII^{SSA} KAUP. OSASSA
TAMPEREELLA



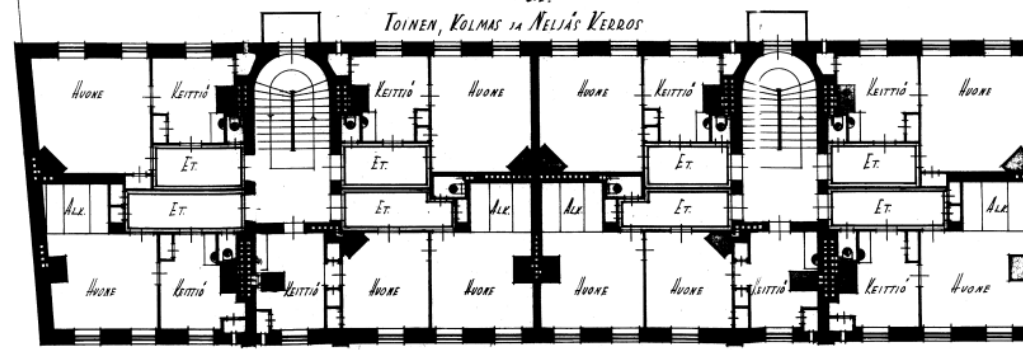
53/XIII

27 kuu 13
17
Lauri Niemelä
12.7.

Tarvustettu ja asennuksissa
valmistettavaksi hyönteis- ja
Tampereen seudun kunnissa
luun 22 p. 1927

Yhden puolesta
Kaune Ylämäki
v.7.

Luv. - 114



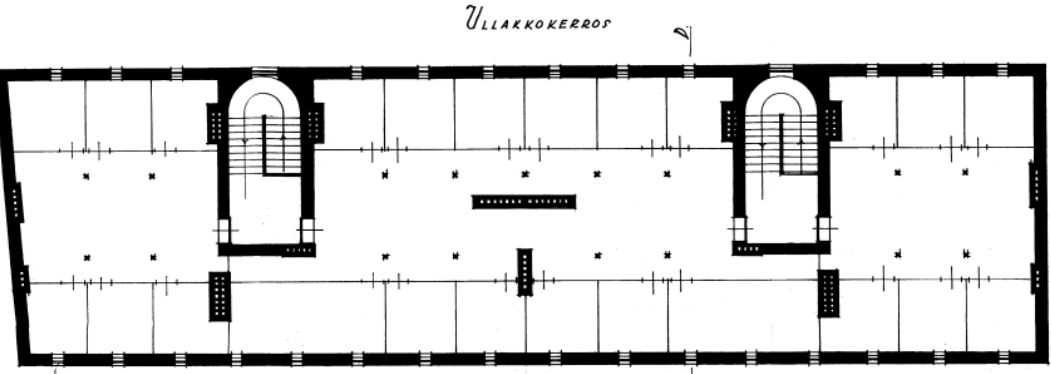
Tuomas
Kamanderin
kuin 8 p. 27.
Jouko Ahvelli

N^o 3703.
Lauri Niemelä 12.7.1927



TAMPEREELLA, KESÄKUUN 1927
Heikki Tiitola
00 00477

RAKENNUSPIIRUSTUKSIA TONTILLE N^o 55 - XIII^{SSA} KAUP. OSASSA TAMPEREELLA



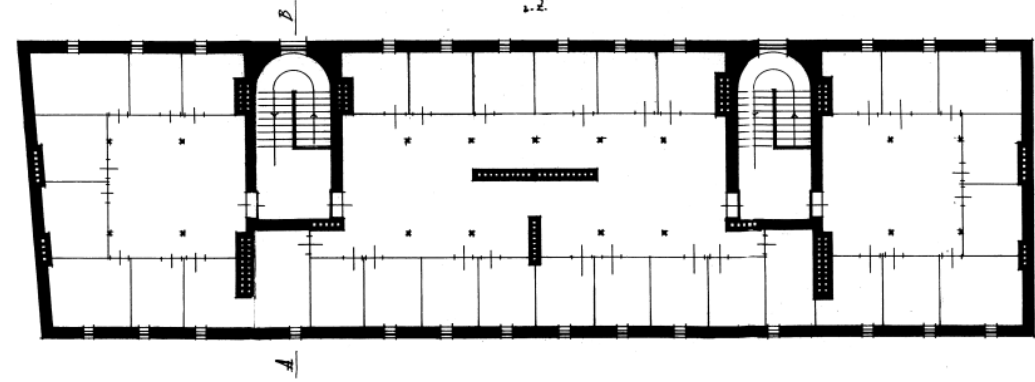
55/ XIII

47 kmt 13...
48...
Lauri Niemelä
a.t.

Tarkastettu ja asianmukaisesti
valmistettavaksi hyväksytty, todist. n.
Tampereen rakennusvalvonnasta, Lmi.
Luvut 22 p. 1927
Lm. - mk

Uran puolesta:
Lauri Niemelä
s. z.

Päätti:
Tampereen rakennusvalvonnasta
Lm. - mk 8
Sivu Novala



16 8703
Lm. - mk 26 p. 38



TAMPEREELLA, KESÄK. 1927
Heikki Tiitola

RAKENNUSPIIRUSTUKSIA TONTILLE N^o 53 - XIII^{SSA} KAUP. OSASSA
TAMPEREELLA

Tarkoitettiin ja suunniteltiin
rakennettavaksi kaup. tontilla
Tampereen valtiomallin, kunn.
laina 22 p. 1927.

Vanha puolesta
Kalle Salonen
v. 27.

Valmistus- ja rakennus-
kustannus- ja arvio-
laskelma 8 p. 1927.

Toivo Ahvonen

N^o 5305
Lainoitus 24 p. 1927.



1/3

27 m² 13 47

K. Komela
p. 27.

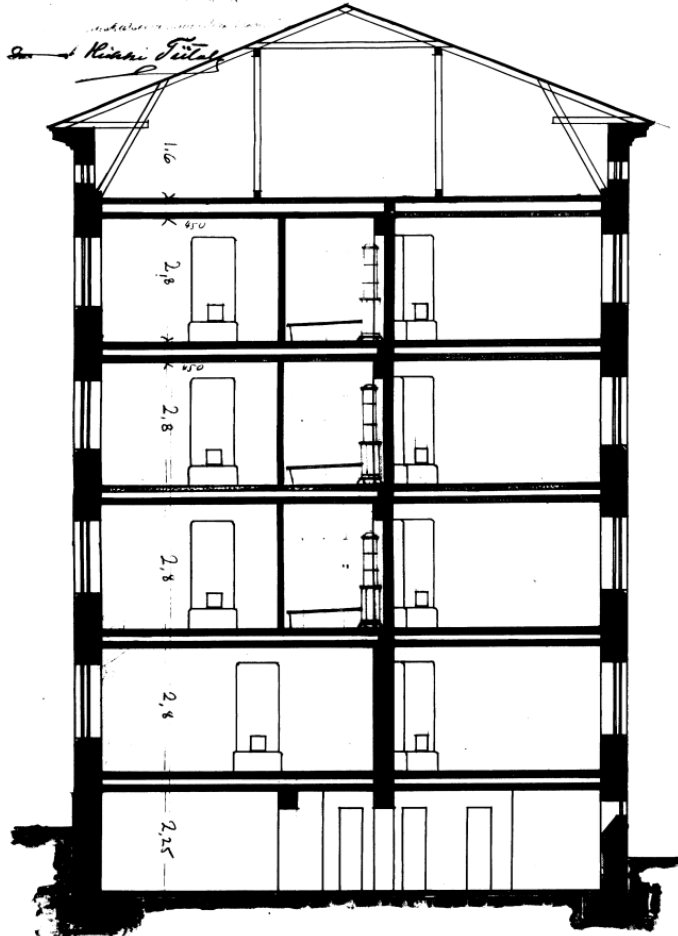
JULKISIVU HATANDÄÄN VALTATIELLE

Lainoitus- ja rakennus-
kustannus- ja arvio-
laskelma 8 p. 1927.
Lainoitus- ja rakennus-
kustannus- ja arvio-
laskelma 8 p. 1927.



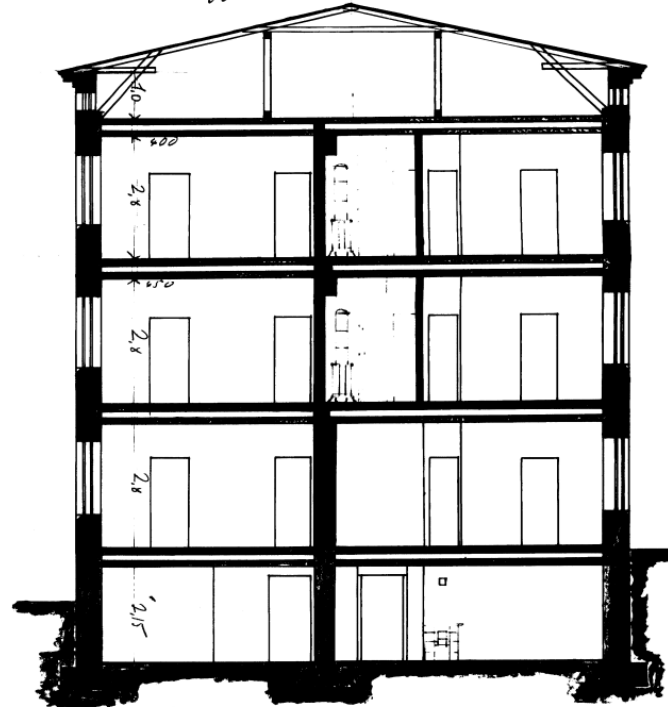
TAMPEREELLA, KEISK. 1927
Heikki Tiitola

MUUTOSPUIRUSTUKSIA TONTILLE N:53 - XIII^{osa} KAUP. OSASSA TAMPEREELLA



LEIKKAUS A-B.

Handwritten notes and signatures:
...
17.11.28
...
Heikki Tiitola



LEIKKAUS A-B.

