



NURMIN 1. ASEMAKAAVA RAKENNUSINVENTOINTI

Tampereen kaupunki

Minttu Kervinen, Olli Kortelainen, Kaisa Hongisto

11.12.2024

P51906

Sisällysluettelo

NURMIN 1. ASEMAKAAVA	4
1 Johdanto	4
1.1 Työn tausta ja tarkoitus.....	4
1.2 Sijainti	5
1.3 Käytetyt menetelmät	5
2 Valtakunnallisesti merkittävät rakennetut kulttuuriympäristöt RKY 2009	7
3 Valtakunnallisesti arvokkaat maisema-alueet VAMA 2021	7
4 Maakunnallisesti merkittävät rakennetut kulttuuriympäristöt ja maisema-alueet.....	7
4.1 Maakunnallisesti merkittävät rakennetut kulttuuriympäristöt	7
4.2 Pirkanmaan maisemallisesti ja kulttuurihistoriallisesti arvokkaat maatalousalueet.....	7
4.3 Maakunnallisesti arvokkaat maisema-alueet.....	8
5 Paikallisesti merkittävät rakennetut kulttuuriympäristöt ja maisema-alueet alueen yleis- ja asemakaavoissa.....	9
5.1 Pohjois-Tampereen strateginen yleiskaava	9
5.2 Nurmi-Sorilan osayleiskaava	9
5.3 Nurmi-Sorilan osayleiskaavan päivitys	10
5.4 Asemakaavat	10
6 Aiemmat selvitykset ja inventoinnit	10
6.1 Nurmi-Sorilan osayleiskaavan tarkistuksen yhteydessä tehty Rakennetun kulttuuriympäristön selvityksen täydennys (2023)	10
6.2 Tampereen Aitolahden ja Teiskon kulttuuriympäristöselvitys (2015).....	11
6.2.1 Nurmin arvokas kulttuuriympäristökokonaisuus	11
6.3 Tampereen Aitolahden ja Teiskon rakennuskulttuuri (2008)	13
8 Päivitysinventointikohteet.....	15
8.1 Juopo / Aitolahden vanha työväentalo, 1032	17
Kohdekuvaus ja arvottaminen 2008.....	18
Kohdekuvaus ja arvottaminen 2023	18
8.1.1 Aitolahden vanha työväentalo 1032 A.....	20
8.2 Kovapää, nro 1033.....	27

Kohdekuvaus ja arvottaminen 2008.....	28
Kohdekuvaus ja arvottaminen 2023.....	28
8.2.1 Kovapää, päärakennus 1033 A.....	30
8.2.2 Kovapää, pienempi asuinrakennus 1033 B.....	35
8.2.3 Kovapää, vilja-aitta 1033 C.....	41
8.2.4 Kovapää, navetta 1033 D.....	46
8.2.5 Kovapää, hirsinen otsa-aitta 1033 E.....	52
8.2.6 Kovapää, saunamökki 1033 F.....	57
8.3 Nattari, nro 1034.....	62
Kohdekuvaus ja arvottaminen 2008.....	64
Kohdekuvaus ja arvottaminen 2023.....	64
8.3.1 Nattari, päärakennus 1034 A.....	65
8.3.2 Nattari, navetta 1034 B.....	71
9 Yhteenveto.....	77
10 Lähteet.....	79

*FCG Finnish Consulting Group Oy ("FCG") on laatinut tämän raportin FCG:n asiakkaan ("Asiakas") toimeksiannon ja ohjeiden mukaisesti. Tämä raportti on laadittu FCG:n ja Asiakkaan välisen sopimuksen ehtojen mukaisesti. **FCG ei ole vastuussa tästä raportista tai sen käytöstä suhteessa mihinkään muuhun tahoon kuin Asiakkaaseen.***

Tämä raportti voi perustua kokonaan tai osaksi kolmansien osapuolten FCG:lle antamiin tietoihin tai julkisiin lähteisiin ja näin ollen tietoihin, joihin FCG:llä ei ole ollut vaikutusmahdollisuuksia. FCG toteaa nimenomaisesti, ettei sillä ole vastuuta sille annettujen virheellisten tai puutteellisten tietojen perusteella.

Kaikki oikeudet (mukaan lukien tekijänoikeudet) tähän raporttiin kuuluvat FCG:lle, tai Asiakkaalle, mikäli niin on sovittu FCG:n ja Asiakkaan välillä. Tätä raporttia tai sen osaa ei saa muokata tai käyttää uudelleen toiseen tarkoitukseen ilman FCG:n kirjallista lupaa.

NURMIN 1. ASEMAKAAVA

1 Johdanto

1.1 Työn tausta ja tarkoitus

Tehtävänä oli laatia asemakaavatasoinen rakennusinventointi Nurmin asemakaavan 1. vaiheeseen (asemakaava nro 8960). Inventoinnissa täydennettiin Nurmi-Sorilan osayleiskaavan tarkistuksen yhteydessä tehtyä Rakennetun kulttuuriympäristön selvityksen täydennystä (FCG 2023) laatimalla asemakaava-alueella olevien merkittävien rakennetun kulttuuriympäristön kohteiden rakennuksista inventointikortit:

- 1032 Juopo / Aitolahden työväentalo
 - työväentalo
- 1033 Kovapää
 - päärakennus
 - pienempi asuinrakennus
 - vilja-aitta
 - navetta
 - hirsinen otsa-aitta
 - saunamökki
- 1034 Nattari
 - päärakennus
 - navetta

Työn tilaajana on Tampereen kaupunki ja työtä on ohjannut Tampereen kaupungilta projektiarkkitehti Ritva Kuusisto, joka toimii Nurmin asemakaavan 1. vaiheen asemakaavoituksesta vastaavana kaupungilla.

Inventoinnin ovat tehneet Minttu Kervinen (arkkitehti SAFA, YKS-548), Olli Kortelainen (rakennusarkkitehti AMK) ja Kaisa Hongisto (YTM, rakennusarkkitehti AMK opiskelija). Kervinen vastasi inventoitujen rakennusten ominaispiirteiden kuvauksesta ja ohjasi työskentelyä, Kortelainen ja Hongisto tekivät maastokäynnin ja laativat inventointikortit.

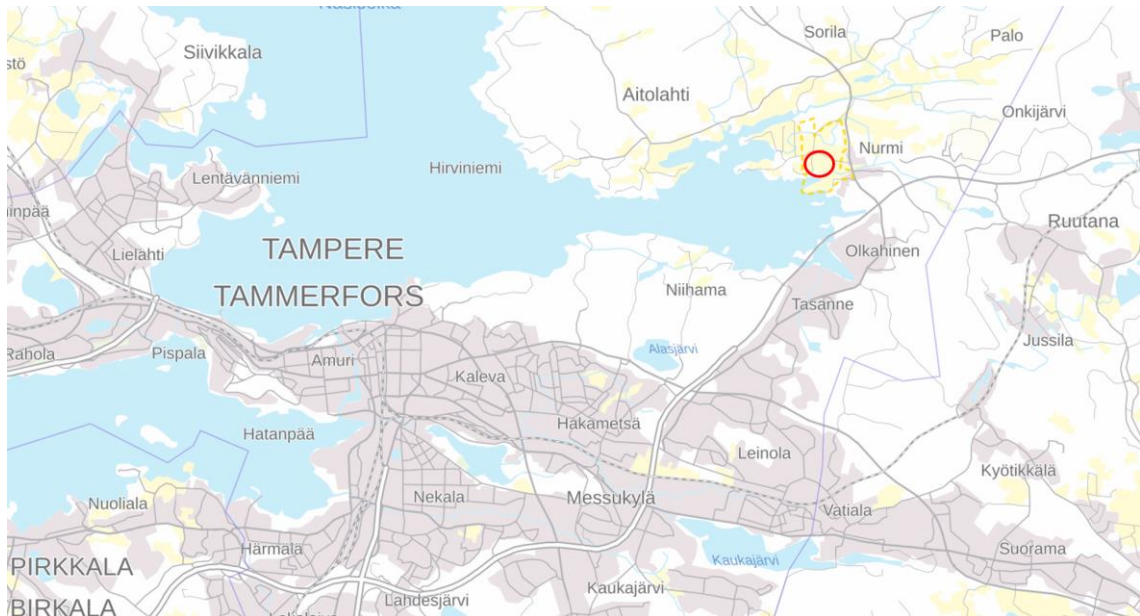
Rakennusinventointi on tehty asemakaavoitusta varten tarvittavalla tarkkuudella ja sitä voidaan käyttää asemakaavoituksen yhteydessä pohdittaessa kaavassa esitettäviä rakennettua kulttuuriympäristöä koskevia kaavamääräyksiä ja suojelumerkintöjä. Selvityksen perusteella voidaan myös arvioida kaavaratkaisun vaikutuksia rakennetun kulttuuriympäristön arvoihin.

Selvityksessä on:

- esitelty kaava-alueen vaikutusalueella sijaitsevat RKY- ja MRKY-kohteet ja -alueet,
- laadittu inventointikortit kaava-alueella olevien merkittävien rakennetun kulttuuriympäristön kohteiden rakennuksista,
- esitetty kohdetason arvottaminen Nurmi-Sorilan osayleiskaavan tarkistuksen yhteydessä tehdyn Rakennetun kulttuuriympäristön selvityksen täydennyksen mukaisesti (FCG 2023) ja
- esitetty rakennustasoinen arvottaminen tarkistusinventoinnin yhteydessä.

1.2 Sijainti

Inventoitavat kohteet sijaitsevat Nurmissa, noin 10 km Tampereen keskustasta koilliseen.



Kuva 1 Inventointikohteet sijaitsevat Tampereella Nurmissa, noin 10 km kaupungin keskustasta koilliseen. Kuvassa inventoitujen kohteiden sijainti osoitettu likimääräisesti punaisella rajauksella. Oranssilla katkoviivalla osoitettu vireillä olevan Nurmin 1. asemakaavan rajaus. Taustakartta: MML.

1.3 Käytetyt menetelmät

Työ on tehty kolmessa vaiheessa:

- lähtötietojen koonti ja läpikäynti
- dokumentointi- ja analyysivaihe maastokäynteineen sekä

- yhteenvetovaihe

Selvitysalueelle sijoittuvat valtakunnalliset, maakunnalliset ja paikalliset aikaisemmin arvotetut ja inventoidut maisemallisesti ja kulttuurihistorialliset arvokkaat kohteet on selvitetty Museoviraston RKY-aineistosta, maakunnallisista selvityksistä ja aiemmista rakennusinventoinneista.

Selvityksen lähtöaineistona on käytetty alueelta olevia aiempia rakennusinventointeja ja rakennetun kulttuuriympäristön selvityksiä, alueen karttoja, paikkatietoaineistoja, ilmakuvia sekä alueelta otettuja valokuvia. Lähtötietona on hyödynnetty erityisesti Nurmi-Sorilan osayleiskaavan tarkistuksen yhteydessä tehtyä Rakennetun kulttuuriympäristön selvityksen täydennystä (FCG 2023) sekä sen maastokäynnin (Kervinen ja Kortelainen, 18.9.2023) havaintoja ja valokuvia.

Asemakaavatasoista inventointia varten Kortelainen ja Hongisto tekivät maastokäynnin inventoitaviin kohteisiin 26.8.2024. Maastokäynnin yhteydessä haastateltiin mahdollisuuksien mukaan kohteiden omistajia. Raportin valokuvat on kuvannut Olli Kortelainen ja Kaisa Hongisto, ellei toisin mainita. Maastokäynnistä tiedotettiin etukäteen kirjeitse inventoitavien kohteiden maanomistajia sekä kaavoituksen internetsivulla [Nurmi-Sorilan osayleiskaavan tarkistaminen \[Tampereen kaupunki - Kaupunkisuunnittelu - Kaupunkiympäristö uudistuu\]](#).

Inventoitujen kohteiden ja rakennusten osalta selvityksessä kuvataan saatavilla olevan lähtötiedon perusteella lyhyesti niiden historiaa, ominaispiirteitä ja arkkitehtuuria. Mikäli inventoitujen rakennusten kunnosta tarvitaan tarkempaa tietoa, suositellaan niille tekemään kuntoselvitys.

Osana inventoinnin raportointia on esitetty kohdetason arvottaminen Nurmi-Sorilan osayleiskaavan tarkistuksen yhteydessä tehdyn Rakennetun kulttuuriympäristön selvityksen täydennyksen mukaisesti (FCG 2023). Arvottamista on täydennetty rakennuskohtaisella arvottamisella.

Inventointityön tulokset on koostettu kirjalliseksi raportiksi ja inventointikohteista on laadittu paikkatietoaineisto.

2 Valtakunnallisesti merkittävät rakennetut kulttuuriympäristöt RKY 2009

Inventoitujen kohteiden läheisyydessä ei ole valtakunnallisesti merkittäviä rakennettuja kulttuuriympäristöjä (RKY 2009). Lähimmät RKY-kohteet ovat *Haralanharjun näkötorni* n. 6 kilometrin päässä idässä ja *Aunessilta n. 10 km päässä luoteessa*. Tampereen keskustan valtakunnallisesti merkittävät rakennetut kulttuuriympäristöt sijaitsevat noin 10 km etäisyydellä Nurmista.

3 Valtakunnallisesti arvokkaat maisema-alueet VAMA 2021

Selvitysalueella ei ole valtakunnallisesti arvokasta maisema-aluetta. Lähin VAMA-alue, *Haralanharjun maisemat* sijaitsee n. 4 kilometrin päässä inventointikohteista itään.

4 Maakunnallisesti merkittävät rakennetut kulttuuriympäristöt ja maisema-alueet

4.1 Maakunnallisesti merkittävät rakennetut kulttuuriympäristöt

Inventointikohteita ei ole osoitettu Pirkanmaan maakuntakaavassa 2040 maakunnallisesti merkittäviksi rakennetun kulttuuriympäristön kohteiksi. Lähimmät maakunnallisesti merkittävät kohteet ovat Aitolahden ja Teiskon rantahuviloihin kuuluvat kohteet Velaatan- ja Rumootanniemen kärjissä.

4.2 Pirkanmaan maisemallisesti ja kulttuurihistoriallisesti arvokkaat maatalousalueet

Inventointikohteet ovat osa Pirkanmaan maakuntakaavassa 2040 osoitettua maakunnallisesti arvokasta kulttuurimaisemaa (MAMA) Nurmin kulttuurimaisema.

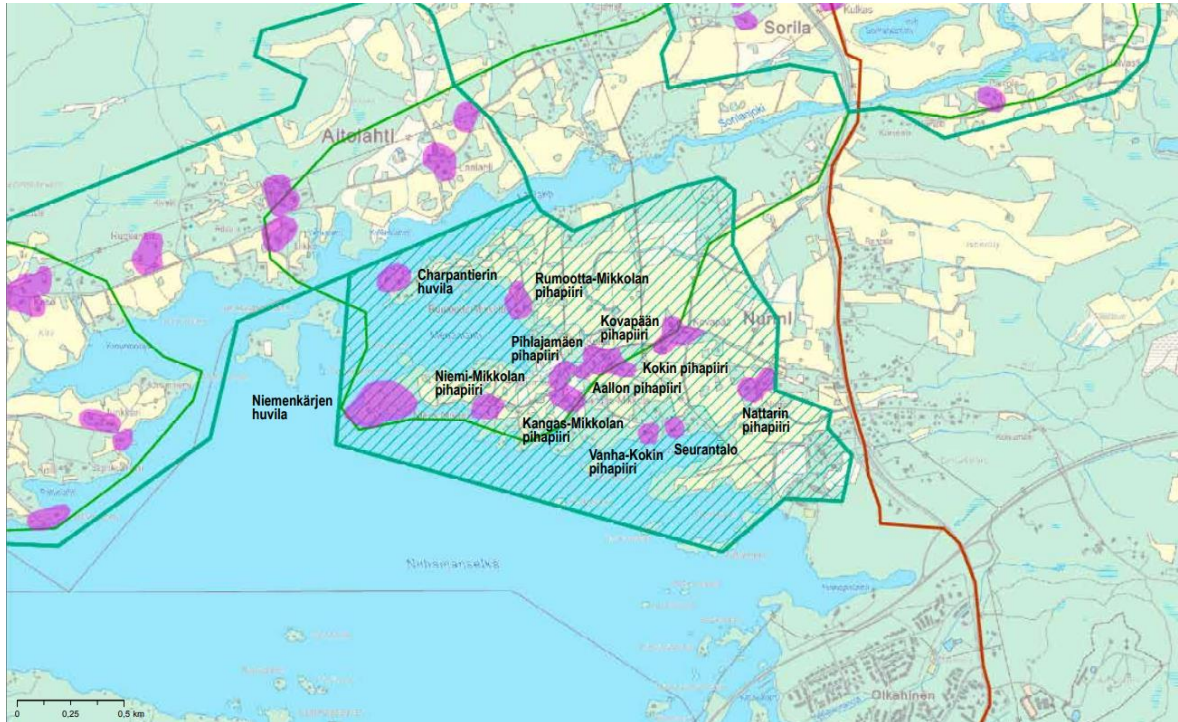
Sitä koskee maakuntakaavassa seuraava kaavamääräys:

Maakunnallisesti arvokas kulttuurimaisema

Merkinnällä osoitetaan maisema-alueiden ulkopuoliset maakunnallisesti arvokkaat maaseudun kulttuurimaisemat.

Kaavamääräykseen on kirjattu lisäksi seuraava suunnittelumääräys:

Alueen yksityiskohtaisemmassa suunnittelussa, rakentamisessa ja käytössä tulee turvata ja edistää luonnon- ja kulttuuriympäristön arvojen säilymistä. Avointen maisematilojen säilymiseen ja uusien rakennuspaikkojen sijaintiin on kiinnitettävä erityistä huomiota.



Kuva 2 Vihreällä vinorasterilla on esitetty Nurmin kulttuurimaiseman raja. Magentalla on korostettu rakennuskulttuurin ydinalueet. Inventointikohteet kuuluvat rakennuskulttuurin ydinalueisiin. Juopo/Aitolahden vanha työväentalo on osoitettu kartalla nimellä "seurantalo". Karttalähde: [Kulttuuriympäristöt | Pirkanmaan maakuntakaava 2040](#)

Nurmin kulttuurimaisema pitää sisällään yhteensä 12 rakennuskulttuurin ydinaluetta. Nyt inventoidut kohteet Juopo / Aitolahden työväentalo, Kovapää ja Nattari kuuluvat Nurmin kulttuurimaiseman rakennuskulttuurin ydinalueisiin.

4.3 Maakunnallisesti arvokkaat maisema-alueet

Selvitysalueella ei ole maakunnallisesti arvokasta maisema-aluetta.

Inventointikohteet eivät sijoitu maakunnallisesti arvokkaalle maisema-alueelle. Lähin maakunnallisesti arvokas maisema-alue, *Viitapohjan kulttuurimaisema* sijaitsee selvitysalueesta n. 7 km pohjoiseen.

5 Paikallisesti merkittävät rakennetut kulttuuriympäristöt ja maisema-alueet alueen yleis- ja asemakaavoissa

5.1 Pohjois-Tampereen strateginen yleiskaava

Tarkastelualueella on voimassa Pohjois-Tampereen strateginen yleiskaava (yk050), joka on saanut lainvoiman 25.11.2022. Strategisen yleiskaavan alueella voimassa olevat rantayleiskaava, osayleiskaavat ja asemakaavat säilyvät voimassa edelleenkin. Näillä alueilla rakentamisen ohjaaminen tapahtuu kyseessä olevan kaavan mukaisesti, mutta mikäli kaavoja muutetaan tai niistä poiketaan, tulee strategisen yleiskaavan periaatteet huomioida.

Kaava-aineisto muodostuu kolmesta kaavakartasta ja yleiskaavan selostuksesta. Kartalla 2 on käsitelty matkailua, virkistystä, luontoa ja kulttuuriympäristöä.

Pohjois-Tampereen strategisessa yleiskaavassa Kovapää ja Nattari on osoitettu historiallisesti merkittävänä kohteina. Niitä koskee seuraava kaavamääräys:

HISTORIALLISESTI MERKITTÄVÄ RAKENNUS TAI KOHDE

Kohteen arvo tulee huomioida alueelle sijoittuvissa merkittävässä hankkeissa.

Merkinnät perustuvat Tampereen Aitolahden ja Teiskon rakennuskulttuuriselvitykseen (2008). Vuoden 2008 selvityksen kohdetta 1032 Juopo / Aitolahden työväentalo ei ole huomioitu Pohjois-Tampereen strategisessa yleiskaavassa.

5.2 Nurmi-Sorilan osayleiskaava

Tarkastelualueella on voimassa Nurmi-Sorilan osayleiskaava, joka on tullut voimaan 12.12.2016.

Inventointikohteet ovat osa yleiskaavassa osoitettua maisemallisesti ja kulttuurihistoriallisesti arvokasta aluetta, jonka kulttuurihistoriallisesti arvokas maisemakokonaisuus tulee säilyttää. Inventointikohteet on osoitettu yleiskaavassa myös kohdemerkinnällä kulttuurihistoriallisesti merkittävä rakennus tai kohde. Kohteet on kaavassa osoitettu Aitolahden ja Teiskon rakennuskulttuuri – julkaisun pohjalta.

5.3 Nurmi-Sorilan osayleiskaavan päivitys

Nurmi-Sorilan osayleiskaavaa päivitetään Sorilanjoen eteläpuolen osalta. Kaavaehdotus on ollut nähtävillä 13.6.–9.8.2024. Nurmi-Sorilan osayleiskaavan tarkistuksen yhteydessä tehtiin Rakennetun kulttuuriympäristön selvityksen täydennys (FCG 2023), jossa yleiskaavatasoisesti inventoidut kohteet arvoettiin ja joiden huomioimisesta yleiskaavoituksessa annettiin suositukset. Juopo/työväentalo, Kovapää ja Nattari on osoitettu kaavaehdotuksessa kulttuurihistoriallisesti paikallisesti merkittävänä rakennuksina tai kohteina.

5.4 Asemakaavat

Tarkastelualueella ei ole voimassa olevia asemakaavoja.

6 Aiemmat selvitykset ja inventoinnit

6.1 Nurmi-Sorilan osayleiskaavan tarkistuksen yhteydessä tehty Rakennetun kulttuuriympäristön selvityksen täydennys (2023)

Nurmi-Sorilan osayleiskaavan tarkistuksen yhteydessä tarkistusinventoitiin yleiskaava-alueelta aiemmin inventoidut kohteet yleiskaavatasoisesti. Yleiskaavatasoisesti inventoidut kohteet arvoettiin ja niiden huomioimisesta yleiskaavaratkaisussa annettiin suositukset.

Kohteita ja rakennuksia arvettaessa on tarkasteltu niiden historiallisia arvoja, arkkitehtonisia ja rakennushistoriallisia arvoja sekä maisemallisia arvoja. Kohteisiin liittyvien arvojen perusteella ne on jaoteltu kolmeen arvoluokkaan:

- A-luokan kohteisiin on katsottu liittyvän maakunnallisia tai paikallisesti erittäin merkittäviä arvoja tai ne ovat tarkastelualueella edustavuudessaan ainutlaatuisia.
- B-luokan kohteilla katsottiin olevan paikallista rakennushistoriallista, historiallista ja/tai maisemallista merkitystä osana kaava-alueen kerroksellista rakennuskantaa. Yksittäisinä kohteina näiden kohteiden arvot jäävät rakennusten vaatimattomuuden ja/tai niihin tehtyjen muutosten vuoksi vähäisemmiksi kuin A-luokan kohteiden.
- Osaan inventoiduista kohteista ei katsottu liittyvän sellaisia arvoja, että kohteet olisi syytä huomioida kaavoituksessa. Näiden kohteiden arvoluokka on esitetty merkinnällä -.

Selvitykseen on koottu myös tiedot yleiskaava-aluetta koskevista aiemmista inventoinneista sekä rakennussuojelumääräyksistä voimassa olevissa yleis- ja maakuntakaavoissa.

6.2 Tampereen Aitolahden ja Teiskon kulttuuriympäristöselvitys (2015)

Tampereen Aitolahden ja Teiskon kulttuuriympäristöselvityksessä (2015) Nurmiin osoitetaan Nurmin arvokas kulttuuriympäristökokonaisuus. Inventoidut kohteet ovat osa tätä kokonaisuutta.



Kuva 3 Inventointikohteet ovat osa Nurmin arvokasta kulttuuriympäristökokonaisuutta. Inventointikohteiden sijainti on osoitettu likimääräisesti punaisella rajauksella. Kuvälähde: Tampereen Aitolahden ja Teiskon kulttuuriympäristöselvitys 2015, s.152.

6.2.1 Nurmin arvokas kulttuuriympäristökokonaisuus

Nurmi on Aitolahden vanhinta asutusalueetta, ensimmäiset talot lienee rakennettu jo 1300-luvulla. Viitteitä siitä, että Nurmin kyläkeskus sijaitsi ennen isojakoa Kovapään nykyisen riihen länsipuolelta alas Juoponlahden rantaan johtaneen ”kylänraitin” varrella antaa Kuninkaan kartasto.

Inventointikohteet Juopo eli Markula (Aitolahden työväentalo), Kovapää ja Nattari on mainittu vuoden 1540 maakirjassa.

Isojako suoritettiin Nurmin kylässä 1792–1807. Juopo, Kovapää ja Kokki muodostivat tiiviin ryhmäkylän Juoponlahden rantamaisemissa. Isojaossa Nattari ja Mikkola olivat jo muuttaneet edemmäksi.

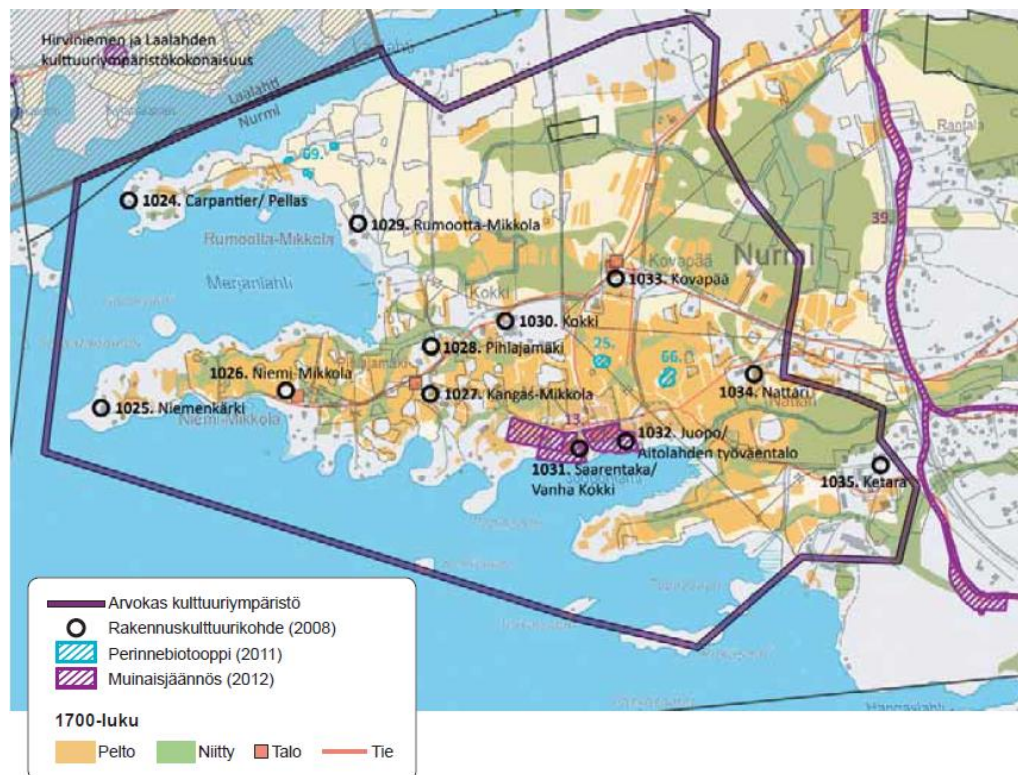
1800-luvulla alueen pellot olivat levittäytyneet jo lähes koko Nurmin kylän ydinalueelle.

1920-luvulla Kovapää ja Nattari olivat edelleen maanviljelystiloina. Juopo myytiin vuonna 1915 Nattarille, jolta Aitolahden työväenyhdistys hankki tilan entisen pihapiirin toimipaikakseen vuonna 1917.

Nurmin kulttuuriympäristökokonaisuuden nykytila

Nurmintien varren vanhat talouskeskukset, Mikkolat, Kokki, Kovapää ja Nattari muodostavat helminauhamaisen, perinteisen kylänraitin. Nurmin uudempi ympärivuotinen asutus on sijoittunut Kaitavedentien itäpuolelle, lähinnä Lintukalliontien, Salosentien, Heinontien ja Rauhalanhalmeen varteen sekä pohjoisessa Lauritanhuan tuntumaan. Vapaa-ajan asutus on sijoittunut lähelle rantoja. Kylän yhteisranta on edelleen Juoponlahden rannalla. Kaupalliset palvelut ovat sijoittuneet Kaitavedentien varteen ja julkiset palvelut naapurikylään, Sorilaan. Etelä-Nurmessa, entisellä Ketaran, nykyisellä Aitorannan tilalla, toimii kristillinen koulu ja vanhainkoti.

Tiestö perustuu jo 1700-luvun lopulla muovautuneeseen reitistöön. Nurmin länsiosassa on laaja yhtenäinen peltoalue, jota täplittävät pienet kasvillisuusaarekkeet. Rantaviiva on rikkonainen Näsijärvelle työntyvine, puustoa kasvavine niemikkeineen ja lahtineen.



Kuva 4 Karttaote Aitolahden ja Teiskon kulttuuriympäristöselvityksestä 2015. Kartassa on kuvattuna Nurmin kulttuuriympäristökokonaisuuden arvot.

Toimenpidesuositukset

Alue/kohde ei kestä huomattavaa muutosta ominaispiirteiden muuttumatta merkittävästi

- Alueen arvokas rakennuskanta sekä vanhan kulttuurimaiseman rakenne ja mittakaava tulee säilyttää.
- Viljelymaiseman yhteys tilakeskukseen tulee säilyttää.
- Rakennuskulttuurikohteiden ja maisemaelementtien näkyvyyttä (historialliset näkymät) ja maisematilojen avoimuutta ylläpidetään ja mahdollisesti ennallistetaan maisemanhoidollisin toimenpitein.
- Uudisrakentamisen sijoittaminen ja rakentamistapa vaativat alueella erityistä harkintaa kulttuuriympäristön arvot huomioiden. Uusien rakennuspaikkojen tulee liittyä luontevasti jo oleviin pihapiireihin tai sijoittua maisemarakenteen reunoille, jotta kulttuurimaiseman ominaispiirteet ja jatkuvuus voidaan säilyttää. Rakentamistapa tulee sovittaa olemassa olevaan perinteiseen/arvokkaaseen rakennuskantaan.

6.3 Tampereen Aitolahden ja Teiskon rakennuskulttuuri (2008)

Tampereen rakennuskulttuuri, maisemat ja luonnonsuojelu -julkaisu valmistui vuonna 1985 ja painettiin vuonna 1986. Pohjois-Tampereen osalta sitä päivitettiin ja täydennettiin vuonna 2008 valmistuneella Tampereen Aitolahden ja Teiskon rakennuskulttuuri -selvityksellä. Inventointi on rajattu rakennuskannan määrän ja resurssien vuoksi vain merkittävimpään rakennuskantaan ja ympäristökokonaisuuksiin.

Aitolahden ja Teiskon tyypillisintä ja sen vuoksi arvokasta rakennuskantaa ovat tilakeskukset.

Inventoinnissa käytetyt luokitustasot:

1. Tyypiluokitus

H = henkilöhistoria

K = kulttuurihistoria, asutushistoria, liikennehistoria, historia

M = maisema, ympäristökokonaisuus

R = rakennushistoria, rakennusperintö, rakennustaide

T = teollisuushistoria

Luokka H osoittaa kohteen, jonka historiaan liittyy kiinteästi valtakunnallisesti merkittävä henkilö, tai kohde on yhden ihmisen elämäntyön näyttävä saavutus. Luokka K sisältää tavanomaisesta asumiskäytöstä poikkeavaa historiaa: koulutus, kirkollinen toiminta, järjestötoiminta, kauppa, pankit, liikenne, sosiaalinen toiminta ja poikkeuksellinen

asutushistoria. Luokka M kertoo kohteen maisemallisesta näyttävytydestä ja merkittävästä osasta kulttuurimaisemassa. Luokka R kuvaa kohteen rakennusten tyyllisiä ominaisuuksia ja niiden edustaman rakennusperinteen merkittävyyttä. Luokka T esittää maaseutumaista teollista toimintaa varten rakennetun kohteen, joka on ympäristössään merkittävä.

2. Arvoluokitus

I = suojeltu lailla tai valtakunnallisesti merkittävä

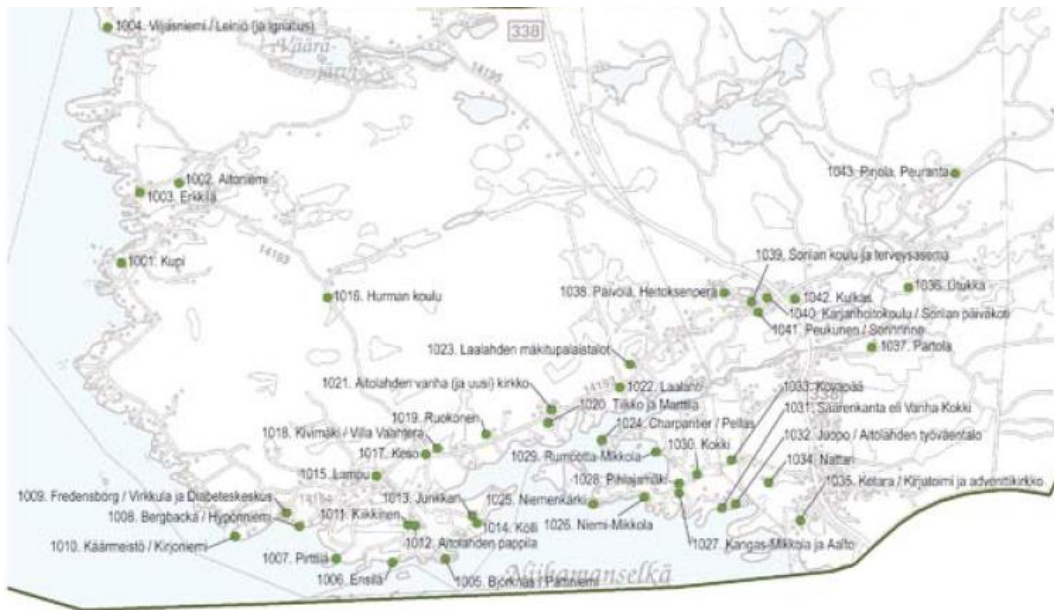
II = erittäin merkittävä, alkuperäisyysaste suuri

IIv = erittäin merkittävä, alkuperäisyysaste vähentynyt tai ympäristökokonaisuus kärsinyt

III = merkittävä, alkuperäisyysaste suuri

IIIv = merkittävä, alkuperäisyysaste vähentynyt tai ympäristökokonaisuus kärsinyt

Juopo/työväentalo, Kovapää ja Nattari on inventoitu Aitolahden ja Teiskon rakennuskulttuuri -selvityksessä.



Kuva 5 Aitolahden ja Teiskon rakennuskulttuuri 2008, Aitolahden kohteet -karttaote

8 Päivitysinventointikohteet

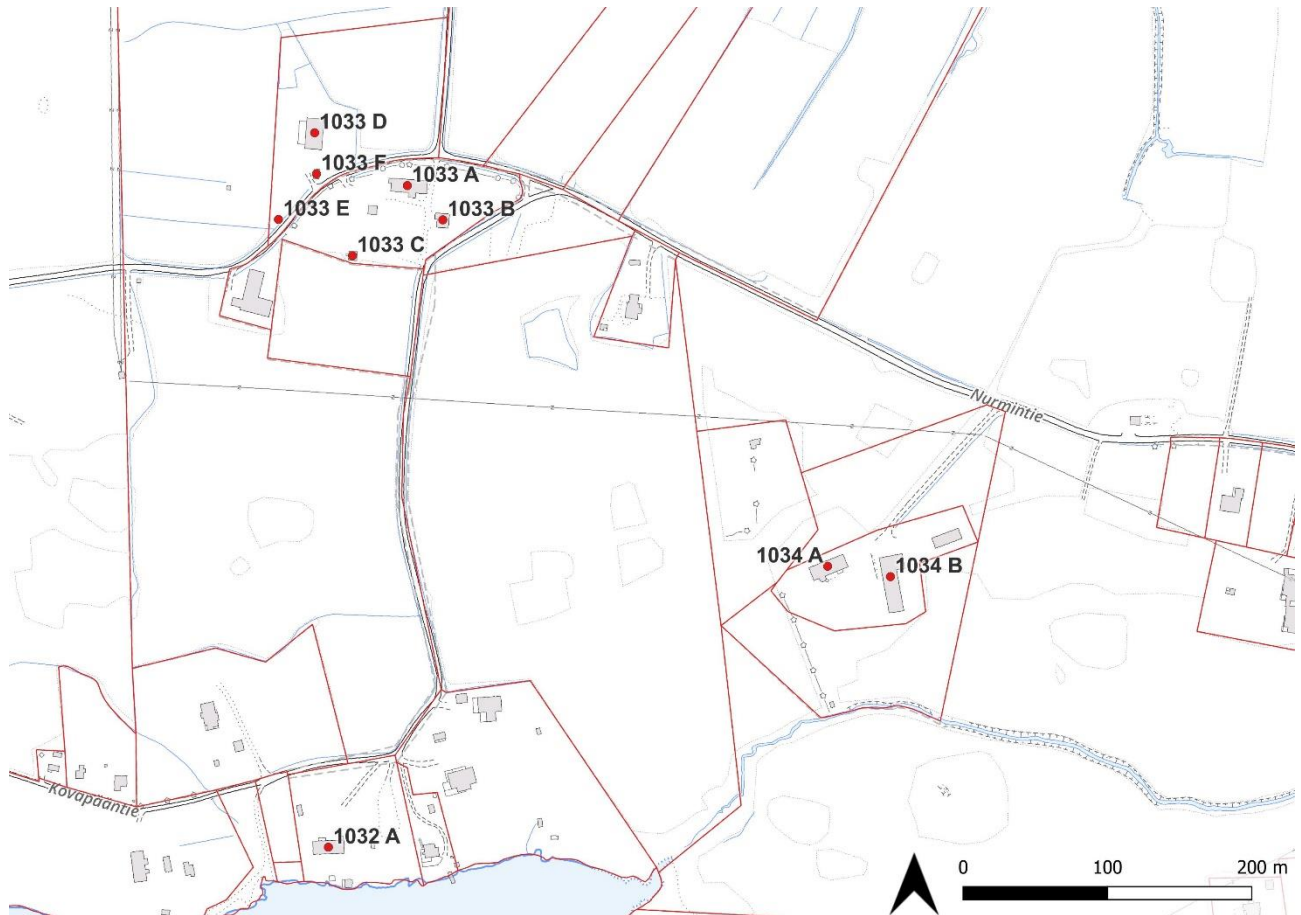
Nurmin asemakaavan 1. vaiheeseen (asemakaava nro 8960) inventoitiin asemakaava-alueelle sijoittuvien merkittävien rakennetun kulttuuriympäristön kohteiden merkittäväksi katsottu rakennuskanta asemakaavatasoisesti. Yleiskaavatasoisia kohdekuvauksia täydennettiin rakennuskohtaisilla inventointikorteilla sekä mahdollisuuksien mukaan valokuvilla rakennusten kaikista julkisivuista ja niiden erityispiirteistä.

Inventoidut kohteet ja rakennukset olivat seuraavat:

- Juopo / Aitolahden työväentalo
 - työväentalo 1032 A
- Kovapää
 - päärakennus 1033 A
 - pienempi asuinrakennus 1033 B
 - vilja-aitta 1033 C
 - navetta 1033 D
 - hirsinen otsa-aitta 1033 E
 - saunamökki 1033 F
- Nattari
 - päärakennus 1034 A
 - navetta 1034 B

Taulukko 1 Inventointikohteet, niiden numerointi aiemmissa inventoinneissa ja yleiskaavoissa sekä aiempien inventointien kohteiden arvoluokitus.

nimi	nro inv 2008	arvoluokka 2008	nro OYK 2016	nro STRYK	nro inv 2023	arvoluokka 2023	nro inv 2024
Juopo / Aitolahden työväentalo	1032	KM IIIv	3	-	1032	B	1032
Kovapää	1033	RM III	6	1033	1033	B	1033
Nattari	1034	RM III	7	1034	1034	B	1034



Kuva 6 Kartta tarkistusinventointikohteiden sijainnista. Taustakartta Tampereen virastokartta (Tampereen kaupunki).

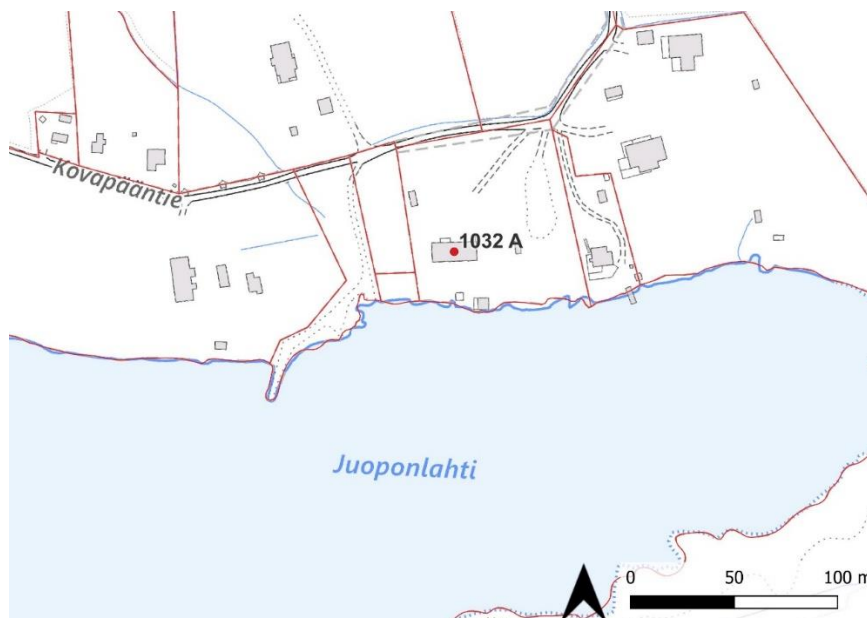
8.1 Juupo / Aitolahden vanha työväentalo, 1032



Kuva 7: Työväentalon pääjulkisivu koillisesta kuvattuna.

Kovapäantie 49
yksityisomistuksessa

Arvoluokka 2008 KM IIIv: kulttuurihistoria, maisema
Kaavamääräys STRYK -
Arvoluokka 2023 B



Kuva 8 Kartta kohteen 1032 sijainnista. Taustakartta Tampereen virastokartta (Tampereen kaupunki).

Kohdekuvaus ja arvottaminen 2008

Vanhin merkintä talosta on jo vuodelta 1514. Juopo on vuoden 1540 kantatila, mutta se köyhtyi nopeasti, sillä 1600-luvun alussa se oli autionakin. V. 1915 tila myytiin Nattarille, jolta Aitolahden työväenyhdistys hankki sen toimipaikakseen vuonna 1917.

Juopon päärakennuksesta tuli valmis työväentalo. Suuri hirsirakennus on rakennettu järveen viettävään rinteeseen järven puolelta korkean luonnonkiviperustuksen päälle. Paikka on osa Nurmin vanhaa kylää. Talo on kokenut monet muutokset, kun mm. ikkunat ja kate on uusittu.

Talossa on järjestetty juhlia, tansseja, opinto- ja kirjallisuuskerhoja sekä muuta vapaa-ajan toimintaa. Mukaan mahtui myös urheilua ja aatteen paloa. Nykyisin talo on käytössä kesäisin. (Alajoki 1994)

Arvottaminen 2008 - KM IIIv: rakennushistoria, maisema

Kohdekuvaus ja arvottaminen 2023

Kohteessa ei ole tapahtunut merkittäviä muutoksia vuoden 2008 inventointiin nähden.

Kohteella on paikallista historiallista merkitystä 1500-luvun kantatilana ja työväentalona. Kohde ei enää ole selvästi hahmotettavissa entiseksi kantatilaksi, koska maataloudesta kertovaa talousrakennuskantaa ei ole säilynyt kohteessa. Myös yhteys avoimeen viljelysmaisemaan on katkennut lähiympäristön rakentamisen ja pihapiirien umpeenkasvun myötä. Entiseksi seurantaloksi kohde on hahmotettavissa edelleen erityisesti pihapiirin jäsentelyn ansiosta. Ajallisesti kerroksellisen ja monet muutokset kokenut työväentalo ei ole massoittelultaan aivan tyypillinen seuratalo. Kohde on ollut vuokrattuna ulkopuolisille 1960-luvulta alkaen. Vuokralaisina ovat olleet mm. Kutoma- ja Neuletyöntekijäinliitto, Tampereen kaupungin liikennelaitos ja Irti Arjesta ry. Nykyisin kohde on yksityisessä omistuksessa. Kohteessa tapahtuneista muutoksista huolimatta sillä on kulttuurihistoriallista merkitystä entisenä työväentalona. Koulujen lisäksi seurantalot ovat olleet maaseudun kylien merkittäviä julkisia rakennuksia. Vaikka käyttö luonteeltaan julkisena rakennuksena on loppunut, kohteen historiallinen merkitys on edelleen vahva.

Kohteeseen liittyy myös rakennushistoriallisia arvoja viimeistään 1900-luvun alun hirsirakennuksena. Tampereen Aitolahden ja Teiskon rakennuskulttuuri -selvityksessä 2008 työväentalon on tulkittu olevan Juopon tilan entinen päärakennus. Vuoden 1905 isojakokartassa (Nurmi Sorila, Toivo Borgenström, 1905, Kansallisarkisto, H51_1-50-51b – Isojakokartat) nykyisen työväentalon paikalle on merkitty rakennus. Karttaan ei ole eroteltu asuin- ja talousrakennuksia. Arkkitehtitoimisto Jouko Seppäsen vuonna 2019 tekemässä tarkastelussa todetaan, että jyrkän rinteeseen vuoksi asuinrakennuksen olisi ollut

luontevampaa sijaita pohjoisempaan tasaisemmassa maastossa, jonne on myös merkitty rakennuksia vuoden 1905 isojakokarttaan.



Kuva 9 Ote vuoden 1905 isojakokartasta (Nurmi Sorila, Toivo Borgenström, 1905, Kansallisarkisto, H51_1-50-51b – Isojakokartat) Juopon ympäristöstä.

Paikallisen perimätiedon mukaan entisen Aitolahden Työväentalon rakentaminen on ajoittunut 1900-luvun alkuun ja sen rakentamisessa käytettiin lahjoituksena saatuja puita ja hirsyä. Tätä tietoa tukee se, että rakennuksessa on käytetty monissa paikoissa liian lyhyitä hirsyä. (Nurmi-Sorilan osayleiskaavan tarkistuksen valmisteluvaiheen kaava-aineistosta saatu palaute).

Vaikka entisen työväentalon varhaisista vaiheista ei olekaan tarkkaa tietoa, rakennus on joka tapauksessa viimeistään 1900-luvun alun hirsirakennuksena rakennushistoriallisesti merkittävä. Tämän aikakauden hirsirakennukset katsotaan harvinaiseksi rakennuskannaksi. Rakennushistorialliseen arvoon ei vaikuta se, onko rakennus rakennettu alkujaan kantatilan päärakennukseksi, talousrakennukseksi vai työväentaloksi. Hirsirakentamiselle on ollut tyypillistä vanhojen rakennusosien kierrättäminen ja hirsirakenne on myös mahdollistanut rakennusten laajentamisen vaiheittain. Entinen työväentalo ilmentää näitä hirsirakentamiselle tyypillisiä piirteitä. Rakennukseen pitkin 1900-lukua tehdyt korjaukset ja muutokset tekevät kohteesta ajallisesti kerroksellisen ja kertovat käytön ja ylläpidon jatkumisesta sekä käyttötarkoituksen muutoksista.

Pihapiirin voimakkaan heinittymisen perusteella kohde ei ole aktiivisessa käytössä, vaikka rakennuksia onkin pidetty yllä.

Kohteen maisemallinen merkitys osana Nurmin historiallista kylämaisemaa jää nykyisellään melko vähäiseksi. Kohde sijaitsee kuitenkin näkyvällä paikalla Juoponlahden rantatörmällä. Entisenä seurantalona ja kokoontumisrakennuksena kohteella on ollut erityistä merkitystä alueen identiteetille.

8.1.1 Aitolahden vanha työväentalo 1032 A

Taulukko 2: Aitolahden vanha työväentalo

Inventoitu tieto	Kuvaus
Kohde	Aitolahden työväentalo
Osoite	Kovapäätie 49
Kiinteistötunnus	837-505-1-11
Rakennustyyppi	Työväentalo
Nykyinen käyttö	Yksityisomisteinen
Alkuperäinen käyttö ja aiemmat käyttötarkoitukset	<p>Mahdollisesti alkujaan kantatilan päärakennus tai piharakennus, työväentalona alkaen 1917. Lastenkotina 1918-1919 (Aamulehti 31.7.1918 nro 120, Kansan Sana 6.6.1919 nro 112). Kohde on ollut vuokrattuna ulkopuolisille 1960-luvulta alkaen. Vuokralaisina ovat olleet mm. Kutoma- ja Neuletyöntekijäinliitto, Tampereen kaupungin liikennelaitos ja Irti Arjesta ry.</p>
Suunnittelija	-
Valmistumisajankohta	<p>Rakennuksen valmistumisajankohta ei ole tiedossa. Se saattaa olla alkujaan kantatilan asuinrakennus tai piharakennus, jolloin rakennuksen vanhimmat osat voivat olla 1800-luvulta, periaatteessa vanhempiakin. Todennäköisesti kantatilan päärakennus ja pihapiirin muut rakennukset ovat kuitenkin alkujaan sijainneet rantatörmän tasaisemmalla ja helpommin rakennettavalla alueella.</p> <p>Seurantalot.fi -sivuston (Seurantalot - Aitolahden Työväentalo) mukaan rakennus on valmistunut vuonna 1890.</p> <p>Paikallisen perimätiedon mukaan entisen Aitolahden Työväentalon rakentaminen on ajoittunut 1900-luvun alkuun ja sen rakentamisessa käytettiin lahjoituksena saatuja puita ja hirssiä.</p> <p>Aitolahden työväenyhdistyksen 50-vuotishistoriikissa ei ole mainintoja työväenyhdistyksen talon rakentamisesta. Siinä todetaan, että Aitolahden työväenyhdistys on aloittanut itsenäisen toimintansa vuonna 1917, mutta jo sitä ennen Messukylän työväenyhdistyksen alaisuudessa on toiminut Aitolahden osasto. Historiikissa ei kerrota, missä tämä jaosto on kokoontunut. Historiikissa todetaan myös, että Aitolahden työväenyhdistykselle tarjottiin ostettavaksi talo toimitiloiksi heti vuonna 1917. Historiikissa talolla viitataan rakennukseen, eikä tilan nimeä mainita. Rakennuksen aiemmista vaiheista ei myöskään kerrota mitään, eikä rakennukseen mahdollisesti tehdyistä muutoksista. Historiikista käy kuitenkin ilmi, että sitä on kirjoitettu samassa rakennuksessa, jonka yhdistys osti vuonna 1917. Joka tapauksessa rakennus on valmistunut viimeistään 1917.</p>

Inventoitu tieto	Kuvaus
Muutokset ja korjaukset	<p>Vesikate on kuntonsa ja katemateriaalin perusteella uusittu 2000-luvulla. Koska rakennuksella on ollut erilaisia käyttötarkoituksia ja se on ollut erilaisten toimijoiden käytössä, etenkin sisätiloihin on tehty muutoksia.</p> <p>Työväen Arkistossa on Aitolahden työväenyhdistyksen talosta vuodelta 1954 valokuva (TA7960), jonka perusteella rakennusta on laajennettu kuvan ottamisen jälkeen itään eteisen ja varastohuoneen leveydeltä hyödyntäen paikalla olleen umpikuistin kiviharkkoperustuksia. Työväen Arkiston vuodelta 1956 olevan valokuvan (TA7967) perusteella laajennus on mahdollisesti tehty tuolloin, koska talon itäpäädyssä näkyy rakennustelineitä.</p> <p>1950-luvun valokuvissa työväenyhdistyksen talossa on ollut ristikarmilliset, 6-ruutuiset ikkunat ja eteläjulkisivulla myös yksi isompi 9-ruutuinen ikkuna. 1950-luvun valokuvissa pääsisäänkäynnin kuisti on harjakattoinen avokuisti, jossa on sirot kannatinpylväät ja kaariaihe pylväiden välissä.</p> <p>Aitolahden työväenyhdistyksen 50-vuotishistoriikissa vuodelta 1967 kerrotaan, että Aitolahden työväentalo on jäänyt vähemmälle käytölle ja ylläpito yhdistykselle kannattamattomaksi uusien huvitusten ja parempien liikenneyhteyksien vuoksi. Tämän takia rakennus on vuokrattu ulkopuoliselle toimijalle, Kutoma- ja Neuletyöntekijäin Liitolle, virkistys- ja lomaviettopaikaksi 10 vuodeksi. Toimenpiteen myötä rakennusta on saatu kunnostettua ja laajennettua mm. vuokraajaliiton talkootyön avulla. Historiikissa ei kuitenkaan kerrota, milloin vuokraus on alkanut ja milloin korjauksia tehtiin.</p>
Kerrosuku	1 ½
Rungon muoto	Rakennuksen runko on itä-länsisuuntainen suorakaide, jonka pohjoispuolella poikkipäädyssä on pieni vaakasuuntaisen suorakaiteen muotoinen avokuisti. Poikkipäädyssä ulkonee kuistin päälle yksilapteen katos.
Kellari / ullakko	Rakennus sijaitsee rinteessä, ja korkean perusmuurin takana on tuulettuva alapohja. Länsipäässä on perustuskerroksen tiilimuurin ja perusmuurin matalien ovien perusteella kellaritilaa.
Perustus	Lohkottu luonnonkiviharkko ja porakiviharkko (harmaa graniitti). Kylmämuurattua perusmuuria on tilkitty pienemmillä kivillä. Länsipäädyssä on käytetty myös punatiiltä.
Runko	Hirsirunko. Rakennuksen länsinurkilla hirret on jätetty pitkänurkkaisiksi.
Vuoraus	Peiterimalaudoitus
Väri	Punainen
Katemateriaali	Pystysaumapeltikate, tummanharmaa
Katon muoto	Harjakatto; rakennuksen länsipäässä harjakattoinen poikkipääty, jonka pohjoispuolella on lapekattoinen avokuisti.
Ikkunat	<p>Ikkunamalli 1: Kaksiruutuinen puuikkuna, ikkunan ylälaidassa kapeampi sisään aukeava tuuletusosa. Länsipääty, pohjoisjulkisivu, eteläjulkisivu.</p> <p>Ikkunamalli 2: Neliskanttinen kaksiruutuinen sisään-ulos-aukeava puuikkuna keskikarmilla. Itäpääty, eteläjulkisivu.</p> <p>Ikkunamalli 3: Suuri neliruutuinen puuikkuna, moderni epäsymmetrinen ristikarmi. Pienet tuuletusikkunat aukeavat sisäänpäin. Eteläjulkisivu.</p> <p>Ikkunoiden puitteet, karmit ja vuorilaudat ovat valkoiset. Pystysuorien vuorilautojen alapäässä on viiste ja ikkunoiden päällä on lippalaudat. Ikkunat ovat peräisin 1900-luvun puolesta välistä.</p>

Inventoitu tieto	Kuvaus
Yksityiskohdat	<p>Rakennus on todennäköisesti rakennettu useassa osassa, rakentamisessa on saatettu käyttää eri tahoilta lahjoituksena saatuja hirsiiä ja rakennusmateriaaleja. Pitkän sivun koteloidut hirsinatsat voivat merkitä vanhoja ulkoseinän paikkoja. Eteläjulkisivun länsipäässä sijaitsevassa päätykolmiossa on julkisivussa kaksi följaria.</p> <p>Rakennuksessa on kaksi sisäänkäyntiä pohjoisjulkisivulla: varsinainen pääsisäänkäynti poikkipäädyn kohdalla sekä toinen vaatimattomampi sisäänkäynti rakennuksen koillisnurkalla. Poikkipäädyn kohdalla on lapekattoinen avokuisti, toinen sisäänkäynti on kattamaton ja sinne vievät puiset portaat.</p> <p>Katolla on kaksi tiilimuurattua savupiippua, toinen pohjoislappeella ja toinen etelälappeella. Savupiipputiilien kunto viittaa siihen, että hormit on muurattu uudelleen tai korjattu ainakin kerran. Katolla ei ole sadevedenpoistoon tarkoitettuja rännejä tai syöksytorvia. Räystäslaudat ovat valkoiset. Julkisivussa maantasokerroksen ja ullakkokerroksen erottaa kapea valkoinen koristerima. Rakennuksessa on tavanomaiset valkoiset puuovet yksinkertaisilla kahvoilla.</p>
Muuta	<p>Aitolahden työväenyhdistyksen 50-vuotishistoriikissa kerrotaan, että kansalaissodan aikaan myös Aitolahdella toimi punakaarti, joskin vain muutama yksityinen henkilö oli varsinaisella sotarintamalla. Aitolahden punakaarti otti yhteen valkoisten kanssa Sorilanjoella. Punakaarti hävisi taistelun ja pakeni työväenyhdistyksen talon kivijalkaan, josta käsin vielä ammuttiin.</p> <p>Aitolahden työväenyhdistyksen 50-vuotishistoriikissa kerrotaan myös, että kansalaissodan aikana työväenyhdistys hävitti jäsenluettelonsa ja yhdistyksen pöytäkirjat. Kun työväenyhdistysten sallittiin taas jatkaa toimintaansa kansalaissodan jälkeen, Aitolahden työväenyhdistys piti perustaa uudestaan, koska perustamisasiakirjoja ei ollut eikä yhdistystä ollut aiemmin rekisteröity. Uusi perustava kokous pidettiin vuonna 1919. Kansalaissodan aikana yhdistyksen omistama talo ja muu omaisuus takavarikoitiin. Rakennus oli vielä vuonna 1919 lastenkotina.</p>
Historiallinen merkitys	<p>Kohteella on paikallista historiallista merkitystä 1500-luvun kantatilana ja työväentalona. Entiseksi seurantaloksi kohde on hahmotettavissa edelleen erityisesti pihapiirin jäsentelyn ansiosta. Ajallisesti kerroksellisen ja monet muutokset kokenut työväentalo ei ole massoitteeltaan aivan tyyppillinen seurantalo. Kohteessa tapahtuneista muutoksista huolimatta sillä on kulttuurihistoriallista merkitystä entisenä työväentalona. Koulujen lisäksi seurantalot ovat olleet maaseudun kylien merkittäviä julkisia rakennuksia.</p>
Rakennushistoriallinen merkitys	<p>Vaikka entisen työväentalon varhaisista vaiheista ei olekaan tarkkaa tietoa, rakennus on joka tapauksessa viimeistään 1900-luvun alun hirsirakennuksena rakennushistoriallisesti merkittävä. Tämän aikakauden hirsirakennukset katsotaan harvinaiseksi rakennuskannaksi. Entinen työväentalo ilmentää hirsirakentamiselle tyyppillisiä piirteitä kuten rakennusmateriaalien kierrättämistä ollen ajallisesti kerroksellinen.</p>
Maisemallinen merkitys	<p>Kohteen maisemallinen merkitys osana Nurmin historiallista kylämaisemaa jää nykyisellään melko vähäiseksi. Kohde sijaitsee kuitenkin näkyvällä paikalla Juoponlahden rantatörmällä. Entisenä seurantalona ja kokoontumisrakennuksena kohteella on ollut erityistä merkitystä alueen identiteetille.</p>
Maakunnallinen merkitys	<p>Kohde on osa maakunnallisesti arvokasta kulttuurimaisemaa (MAMA) Nurmin kulttuurimaisema ja kohteen rakennuskanta kuuluu Nurmin kulttuurimaiseman rakennuskulttuurin ydinalueisiin.</p>



Kuva 10: Ilmakuva vuodelta 2021. Ilmakuvasta hahmottuu työväentalon itä-länsisuuntainen rungon linjaus sekä suuri poikkipääty. Poikkipäädyn pohjoispuolella olevan avokuistin katto erottuu heikosti rakennuksen varjon alta. Rannassa on pieni saunarakennus, jonka edestä on laituri järvelle. Lähde: Tampere, Oskari.



Kuva 11 Työväentalo koillisesta kuvattuna. Työväentaloa on laajennettu vuonna 1956 itään eteisen ja varastohuoneen leveyden verran. Niiden paikalla oli aiemmin umpikuisti, jonka kivijalkaa on hyödynnetty laajennuksessa. Kuisti oli yksikerroksinen, lapekattoinen ja sen pohjoisseinustalla oli pariovi.



Kuva 12 Entisen työväentalon pohjoisjulkisivu. Pääsisäänkäynnin avokuisti on saanut nykyisen asunsa 1950-luvun jälkeen. 1950-luvun valokuvissa avokuisti on harjakattoinen ja siinä on sirot koristepylväät, joiden välissä on kaariaihe.



Kuva 13 Entisen työväentalon länsijulkisivu.



Kuva 14 Entisen työväentalon eteläistä julkisivua.



Kuva 15 Eteläistä julkisivua.



Kuva 16 Työväentalon eteläpuolella sijaitsevalta rantasaunalta avautuu näkymät Näsijärvelle.

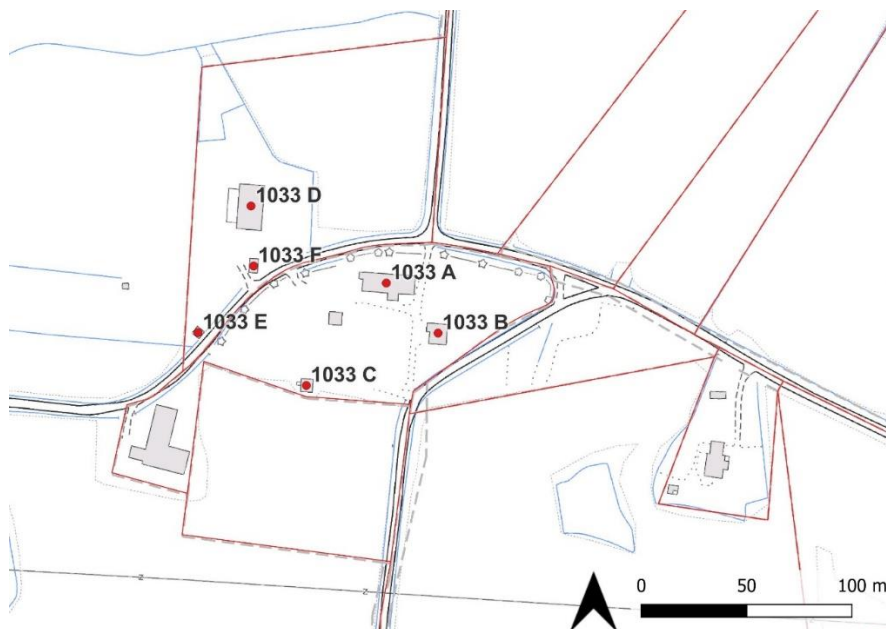
8.2 Kovapää, nro 1033



Kuva 17 Kovapään päärakennus kaakosta.

Nurmintie 83
yksityisomistuksessa

Arvoluokka 2008 RM III: rakennushistoria, kulttuurihistoria, maisema
Kaavamääräys STRYK Historiallisesti merkittävä rakennus tai kohde
Arvoluokka 2023 B



Kuva 18 Kartta kohteen 1033 sijainnista. Taustakartta Tampereen virastokartta (Tampereen kaupunki).

Kohdekuvaus ja arvottaminen 2008

Kovapää on vuoden 1540 kantatila. Tilan alkuperäinen asuinpaikka on ollut lähellä Juoponlahden rantaa. Kovapää on toiminut aikoinaan kestikievarina. Nykyinen omistajasuku on hallinnut tilaa vuodesta 1880. Tilan pellot ja metsät on myyty Tampereen kaupungille.

Pihapiiriä rajaa tielle päin tiheä kuusiaita. Päärakennus on rakennettu todennäköisesti heti v. 1880. Se on korjattu nykyasuunsa v. 1950 Oskari Helmisen suunnitelmien mukaan. Mansardikattoisessa rakennuksessa on klassismin tyyliä empirevivahtein.

Pienempi asuinrakennus vuodelta 1917 on selvästi jugendvaikutteinen. Siinä on jäljellä alkuperäiset kaakeliuunit. Kaunis hirsipintainen ja säterikattoinen vilja-aitta on rakennettu noin 1935. Tien pohjoispuolella on myös pieni hirsinen otsa-aitta, joka on todennäköisesti 1820-luvulta. (Kivekäs)

Talon navetta rakennettiin v. 1923 harvinaisesta materiaalista, savi-kanerva –seoksesta. (SMK) Rakenne ei kuitenkaan ole ollut aikaa kestävä, joten sitä on korjattu tiilellä.

Arvottaminen 2008 - RM III: rakennushistoria, kulttuurihistoria, maisema

Kohdekuvaus ja arvottaminen 2023

Kohteessa ei ole tapahtunut merkittäviä muutoksia vuoden 2008 inventointiin nähden. Kohdetta pidetään yllä, mutta etenkin vailla käyttöä olevat navetta ja aitta ovat heikossa kunnossa.

Kohteella on paikallista historiallista merkitystä yhtenä Nurmin kylän 1500-luvun kantatiloista. Tilalla on säilynyt 1800-luvun lopun päärakennus, vanha aitta sekä 1900-luvun alkupuoliskon asuin- ja talousrakennuksia, jotka kertovat tilalla harjoitetusta maataloudesta. Kohde sijoittuu Nurmintien varteen tilaan kuuluneiden peltojen keskelle. Kohteen asuinpihaa rajaa pohjoispuolelta tienvarressa oleva kookas kuusiaita. Entinen navetta ja aitta sijoittuvat Nurmintien pohjoispuolelle. Tilaan kuuluva lato sijoittuu asuinpihan länsipuolelle Nurmintien varteen. Kohteen rakennuskannalla on maisemallista merkitystä osana viljelysmaisemaa sekä Nurmintien tiemaisemaa. Lisäksi kohteella on maisemallista merkitystä osana Nurmin historiallista kylämaisemaa.

Päärakennuksella ja pienemmällä asuinrakennuksella on paikallista rakennushistoriallista merkitystä perinteisinä hirsirakennuksina. Päärakennuksella on rakennushistoriallista merkitystä myös klassistisen tyylinä takia, pienemmällä asuinrakennuksella taas jugendtyylinä takia. Rakennukset ovat edelleen paikallisesti edustavia oman aikansa vauraamman maatalon asuinrakennuksia. Kohteen navetalla on rakennushistoriallista

merkitystä harvinaisen rakennustavan takia – se on toteutettu savi-kanerva-seoksesta. 1800-luvulta oleva otsallinen hirsiaitta on tyypillinen oman aikansa rakennus. 1930-luvulta oleva säterikattoinen vilja-aitta on edustava oman aikansa aittarakennus. Yhdessä rakennukset muodostavat ajallisesti kerroksellisen ja paikallisesti edustavan kokonaisuuden 1800- ja 1900-luvun alun vauraammasta maatilasta.

Kohteen paikallisesti merkittävään rakennuskantaan kuuluvat päärakennus, pienempi asuinrakennus, otsallinen aitta 1820-luvulta, säterikattoinen vilja-aitta ja navetta. Lisäksi pihapiirin länsipuolella on Nurmintien varressa kohteeseen kuuluva kookas lato ja navetan edustalla saunamökki. Sekä lato että sauna rajaavat tienvarsinäkymiä ja ovat tästä syystä etenkin maisemallisesti merkittäviä. Lisäksi kohteen pihassa on uudempi autokatos.

2024 täydennettyjä tietoja (maanomistajan haastattelu 26.8.2024):

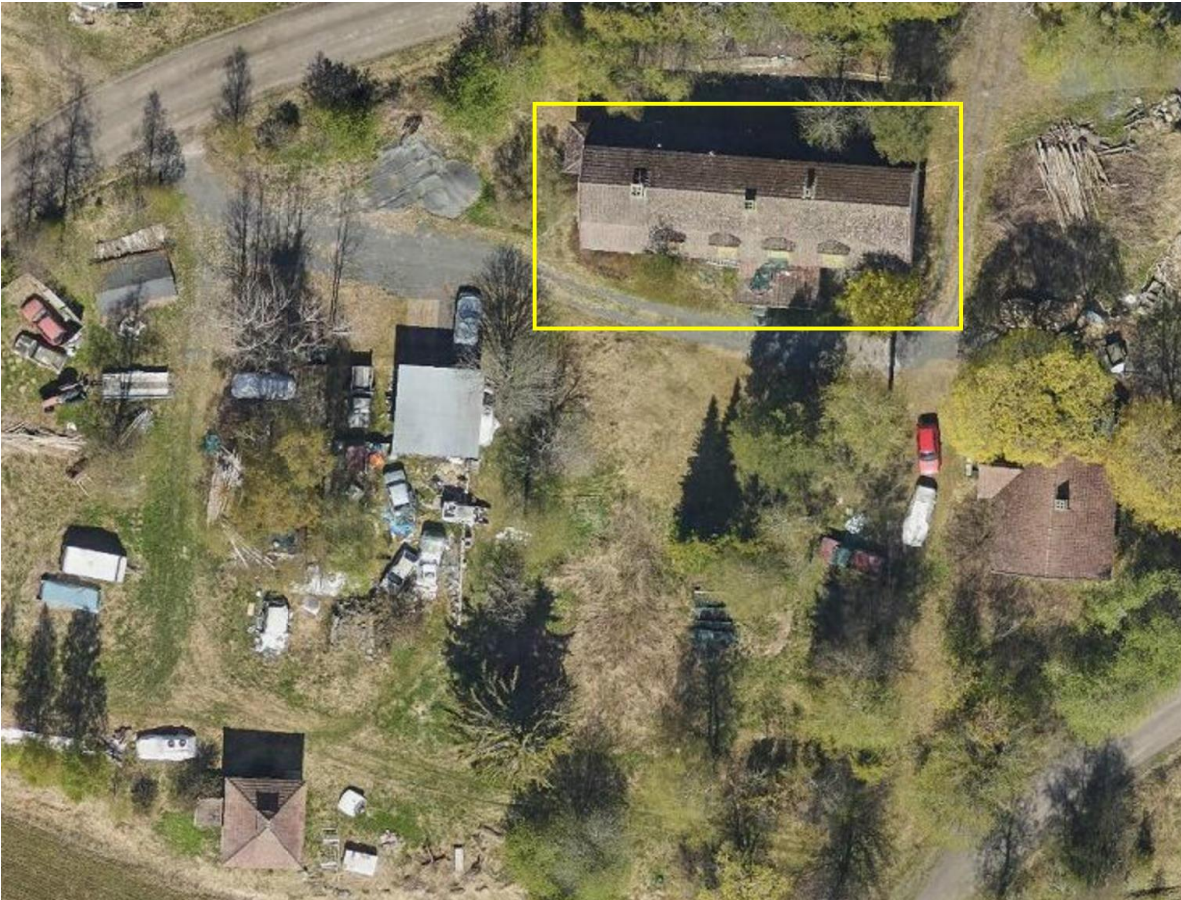
- iso talli palanut päärakennuksen ja autokatoksen lounaispuolelta 1961, peruskivet vieläkin paikalla
- pienempi asuinrakennus on maalattu 1980-luvulla vihreäksi, oli ennen valkoinen
- päärakennuksessa on ollut harjakatto ennen 1950-luvun remonttia
- päärakennuksen keittiö remontoitu kaksi kertaa 70-luvun jälkeen, avotakka rakennettu 1970-luvulla
- vesijohto 1980-luvulla, päärakennuksen puuikkunat on vaihdettu vuonna 1986
- päärakennuksessa on iso lämmitysuni, joka on samanlainen kuin Haiharan kartanossa

8.2.1 Kovapää, päärakennus 1033 A

Taulukko 4: Kovapää, päärakennus

Inventoitu tieto	Kuvaus
Kohde	Kovapää, päärakennus
Osoite	Nurmintie 83
Kiinteistötunnus	837-505-1-151
Rakennustyyppi	Asuinrakennus
Nykyinen käyttö	Asuinrakennus
Alkuperäinen käyttö ja aiemmat käyttötarkoitukset	Maatilan päärakennus, kestkieväri
Suunnittelija	Korjaussuunnittelija Oskari Helminen 1950
Valmistumisajankohta	Todennäköisesti 1880, jolloin tilan omistajuus on vaihtunut. Johan Florinin vuoden 1792 isojakokartalla suunnilleen nykyisen rakennuksen sijaintipaikalle on merkitty suurehko suorakaiteen muotoinen rakennus.
Muutokset ja korjaukset	Rakennus on korjattu nykyasuunsa v. 1950 Oskari Helmisen suunnitelmien mukaan. Päärakennus on ollut alkujaan 1-kerroksinen ja harjakattoinen. Rakennuksen korjaus- ja muutostyöt aloitettiin Oskari Helmisen suunnitelmien mukaan ennen toista maailmansotaa, mutta sodan vuoksi työt viivästyivät ja valmistuivat vasta vuonna 1950. Laajennustöiden aikana päärakennus korotettiin 2-kerroksiseksi, kattomuoto muutettiin mansardikatoksi ja talon eteläjulkisivulle sekä länsipäättyyn rakennettiin katetut betoniperustaiset kuistit. Päärakennuksen puuikkunat on vaihdettu vuonna 1986. Rakennukseen on tehty kaksi keittiöremonttia 1970-luvun jälkeen. Rakennukseen vedettiin vesijohto 1980-luvulla. (maanomistajan haastattelu 26.8.2024).
Kerrosuku	2
Rungon muoto	Rakennuksen runko on itä-länsisuuntainen suorakulmio, jonka eteläisellä pitkällä sivulla on suorakaiteen muotoinen umpikuisti ja luoteisnurkalla pienempi umpikuisti.
Kellari / ullakko	-
Perustus	porakiviharkko (harmaa graniitti)
Runko	Hirsirunko
Vuoraus	Peiterimalaudoitus
Väri	Vaaleankeltainen
Katemateriaali	Tiilikate, tiilenpunainen
Katon muoto	Taitekatto (mansardikatto, jossa taitteet rakennuksen pitkällä sivuilla)
Ikkunat	Ikkunamalli 1: 6-ruutuinen suorakaiteen muotoinen puuikkuna. Ikkunamalli 2: 9-ruutuinen neliskanttinen puuikkuna. Ikkunamalli 3: Neliskanttinen 4-ruutuinen kattolyhtyikkuna. Ikkunamalli 4: Ison kuistilaajennuksen osalla on kuusi suurta neliskanttista ikkunaa, joiden ulompi lasi on jaettu koristepienoin 12 osaan perinteistä ikkunamallia mukaillen. Ikkunamalli 5: Pieni kuistin yksiruutuinen neliöikkuna. Puitteet, karmit ja vuorilaudat ovat valkoiset. Ikkunoiden päällä on puiset lippalaudat.

Inventoitu tieto	Kuvaus
Yksityiskohdat	<p>Rakennuksessa on kaksi sisäänkäyntiä: varsinainen pääsisäänkäynti etelän puoleisella julkisivulla sekä toinen vaatimattomampi sisäänkäynti rakennuksen luoteispäädyssä. Pääsisäänkäynnin kohdalla on umpikuisti, jota kiertävät 12-ruutuiset ikkunat. Toinen sisäänkäynti on kapeampi ja vaatimattomamman näköinen sivukuisti. Kuisti on perustettu betonilla, ja betoni on lohkeillut irti varsinaisista peruskivistä. Kuistilla on kaksi kuusiruutuista ikkunaa, sekä yksi pieni valoaukko pohjoisseinällä.</p> <p>Katon eteläisellä lappeella on neljä kattolyhtyä. Katolla on yhteensä kolme tiilimuurattua savupiippua. Rästäslaudat ovat valkoiset.</p> <p>Julkisivussa maantasokerroksen ja ullakkokerroksen erottaa kapea valkoinen koristerima.</p> <p>Puiset ovet ovat todennäköisesti 1900-luvun loppupuolelta.</p> <p>Vaikka rakennus on saanut nykyisen hahmonsä 1950-luvulla, siinä on hieman 1920-luvun klassismiin viittaavia piirteitä. Vaikutelma syntyy rakennuksen kookkaudesta ja julkisivujen symmetriaa tavoittelevasta sommittelusta sekä yksityiskohtien selkeydestä.</p>
Muuta	
Historiallinen merkitys	<p>Kohteella on paikallista historiallista merkitystä yhtenä Nurmin kylän 1500-luvun kantatiloista. Päärakennus kertoo piha- ja talousrakennusten kanssa tilalla harjoitetusta maataloudesta, samoin kuin kohteen sijoittuminen Nurmintien varteen tilaan kuuluneiden peltojen keskelle.</p>
Rakennushistoriallinen merkitys	<p>Päärakennuksella on paikallista rakennushistoriallista merkitystä perinteisenä hirsirakennuksena. Päärakennuksella on rakennushistoriallista merkitystä myös klassistisen tyylinsä takia. Rakennus on edelleen paikallisesti edustava oman aikansa vauraamman maatilän asuinrakennus. Se on tärkeä osa tilan ajallisesti kerroksellista rakennuskantaa, joka muodostaa paikallisesti edustavan kokonaisuuden 1800- ja 1900-luvun alun vauraammasta maatilasta.</p>
Maisemallinen merkitys	<p>Päärakennuksella on maisemallista merkitystä osana viljelysmaisemaa sekä Nurmintien tiemaisemaa. Sillä on maisemallista merkitystä osana Nurmin historiallista kylämaisemaa.</p>
Maakunnallinen merkitys	<p>Kohde on osa maakunnallisesti arvokasta kulttuurimaisemaa (MAMA) Nurmin kulttuurimaisema ja kohteen rakennuskanta kuuluu Nurmin kulttuurimaiseman rakennuskulttuurin ydinalueisiin.</p>



Kuva 19: Ilmakuva vuodelta 2021. Ilmakuvasta erottuvat selvästi päärakennuksen neljä kattolyhtyä, umpikuistit sekä savupiippujen paikat. Lähde: Tampere, Oskari.



Kuva 20 Kovapään päärakennuksen eteläjulkisivu.



Kuva 21 Päärakennus lounaasta.



Kuva 22 Päärakennuksen länsipääty. Yläkerran päädyssä ikkunamalli 2.



Kuva 23 Päärakennuksen itäpääty. Yläkerran päädyssä ikkunamalli 2.

8.2.2 Kovapää, pienempi asuinrakennus 1033 B

Taulukko 4: Kovapää, pienempi asuinrakennus

Inventoitu tieto	Kuvaus
Kohde	Kovapää, pienempi asuinrakennus
Osoite	Nurmintie 83
Kiinteistötunnus	837-505-1-151
Rakennustyyppi	Asuinrakennus
Nykyinen käyttö	Vapaa-ajan asuinrakennus, varastokäytössä
Alkuperäinen käyttö ja aiemmat käyttötarkoitukset	Asuinrakennus, 1970-1980-luvuilla rakennus oli vuokrattuna kesäasunnoksi, jonka jälkeen rakennus ei ole ollut asuinkäytössä.
Suunnittelija	-
Valmistumisajankohta	1917, nykyisen omistajan isoisä rakennutti pienemmän asuinrakennuksen äidilleen asuinrakennukseksi (maanomistajan haastattelu 26.8.2024)
Muutokset ja korjaukset	Rakennus oli alkujaan valkoinen, mutta se on maalattu vihreäksi 1980-luvulla (maanomistajan haastattelu 26.8.2024).
Kerrosluku	1 ½
Rungon muoto	Rakennuksen runko on pohjois-eteläsuuntainen neliö, jonka luoteisnurkalla on pieni umpikuisti.
Kellari / ullakko	-
Perustus	Porakiviharkko (harmaa ja punertava graniitti)
Runko	Hirsirunko
Vuoraus	Muotoonhöylätty vaakapaneeli, kapea pystylauditus yläkerrassa ja kuistin osalla.
Väri	Vaaleanvihreä
Katemateriaali	Tiilikate, tiilenpunainen
Katon muoto	Taitekatto (mansardikatto, jossa taitteet vain rakennuksen pitkillä sivuilla)
Ikkunat	<p>Ikkunat ovat tiheään jugendhenkisesti ruudutettuja suorakaiteen tai neliön muotoisia puuikkunoita. Ikkunoissa on ristikarmit. Osassa ikkunoita ikkunan puitteet ovat 2-jakoiset: ylempi puite on ruudutettu pienemmillä ruuduilla kuin alempi puite. Sisäänkäynnin yllä on pyöreä neliruutuinen häränsilmäikkuna. Kuistin ikkunoiden ruudutus on koristeellinen: puitteiden yläosassa on salmiakkikuvioidut ruudut.</p> <p>Ikkunoiden puitteet ovat ruskeat, karmit ja vuorilaudat ovat valkoiset. Ikkunoiden päällä on kaksinkertaiset/leveät vuorilaudat. Ikkunat ovat alkuperäiset. Ikkunat koostuvat sisä- ja ulkolasista, mutta usean ikkunan sisäruutu on nostettu pois paikoiltaan.</p>
Yksityiskohdat	<p>Sisäänkäynnin kohdalla on pieni umpikuisti, jota kiertävät koristeellisesti ruudutetut ikkunat. Sisäänkäynti tapahtuu peilipariovien kautta. Ovien lasitus on koristeltu salmiakkikuvioinnilla. Kuistille johtavat betoniset portaat, joissa on kolme askelmaa.</p> <p>Katolla on tiilistä muurattu savupiippu. Räystäslaudat ovat valkoiset.</p> <p>Julkisivussa maantasokerroksen ja ullakkokerroksen erottaa kapea valkoinen koristerima. Nurkkalaudat ovat valkoiset.</p> <p>Rakennuksen tyylipiirteet viittaavat rakennusajankohdan mukaiseen jugendiin. Aikakaudelle tyypillisiä tyylipiirteitä ovat pieniruutuiset ikkunat sekä kuistin oven yllä olevan häränsilmäikkunan kaarevat kehykset.</p>

Inventoitu tieto	Kuvaus
Historiallinen merkitys	Kohteella on paikallista historiallista merkitystä yhtenä Nurmin kylän 1500-luvun kantatiloista. Pienempi asuinrakennus kertoo pää- ja talousrakennusten kanssa tilalla harjoitetusta maataloudesta, samoin kuin kohteen sijoittuminen Nurmintien varteen tilaan kuuluneiden peltojen keskelle.
Rakennushistoriallinen merkitys	Pienemmällä asuinrakennuksella on paikallista rakennushistoriallista merkitystä perinteisenä hirsirakennuksena. Sillä on rakennushistoriallista merkitystä myös jugendtyylinsä takia. Rakennus on edelleen paikallisesti edustava oman aikansa vauraamman maatilän asuinrakennus. Se on tärkeä osa tilan ajallisesti kerroksellista rakennuskantaa, joka muodostaa paikallisesti edustavan kokonaisuuden 1800- ja 1900-luvun alun vauraammasta maatilasta.
Maisemallinen merkitys	Pienemmällä asuinrakennuksella on maisemallista merkitystä osana viljelysmaisemaa sekä Nurmintien tiemaisemaa. Sillä on maisemallista merkitystä osana Nurmin historiallista kylämaisemaa.
Maakunnallinen merkitys	Kohde on osa maakunnallisesti arvokasta kulttuurimaisemaa (MAMA) Nurmin kulttuurimaisema ja kohteen rakennuskanta kuuluu Nurmin kulttuurimaiseman rakennuskulttuurin ydinalueisiin.



Kuva 24: Ilmakuva vuodelta 2021. Kuvassa erottuu pieni harjakattoinen kuisti talon luoteisnurkalla sekä muurattu piippu, jossa ei ole hattua. Lähde: Tampere, Oskari.



Kuva 25 Vuonna 1917 valmistuneen rakennuksen länsijulkisivu. Sisäänkäynnin yllä kuistilla on kaunis häränsilmäikkuna kaarevin kehyksin.



Kuva 26 Rakennuksen itäjäulkisivu.



Kuva 27 Rakennuksen pohjoispääty.



Kuva 28 Rakennuksen eteläpäätä.



Kuva 29 Kaakkoisnurkka.

8.2.3 Kovapää, vilja-aitta 1033 C

Taulukko 4: Kovapää, vilja-aitta

Inventoitu tieto	Kuvaus
Kohde	Kovapää, vilja-aitta
Osoite	Nurmintie 83
Kiinteistötunnus	837-505-1-151
Rakennustyyppi	Talousrakennus
Nykyinen käyttö	Vilja-aitta
Alkuperäinen käyttö ja aiemmat käyttötarkoitukset	Vilja-aitta
Suunnittelija	-
Valmistumisajankohta	noin 1935 (vuoden 2008 inventoinnin mukaan)
Muutokset ja korjaukset	-
Kerrosluvu	1
Rungon muoto	Neliö
Kellari / ullakko	-
Perustus	Porakiviharkko (harmaa graniitti), betoni
Runko	Hirsi- ja betonirunko, alaosa valettu noin metrin korkeuteen betonista
Vuoraus	Betoninen alaosa vuoraamaton, yläosassa vuoraamaton hirsi
Väri	Punamulta (hirret), valkoinen (betoni)
Katemateriaali	Tiilikate, tiilenpunainen
Katon muoto	Säterikatto
Ikkunat	Pohjoisseinällä oven yläpuolella neliön muotoinen umpinainen yläluukku, jossa valkoiset vuorilaudat. Säterikaton matalassa pystyosassa on kolme pientä ikkunaruuua pohjoiseen ja etelään sekä neljä pientä ruutua itään ja länteen.
Yksityiskohdat	Tummanruskea ovi on vuorattu vaakalaudalla, ovea kiertävät valkoiset vuorilaudat ja sen päällä on kolmikerroksinen lippalauta. Räystä- ja nurkkalaudat ovat valkoiset, samoin säterikaton pystyseinät.
Muuta	Läntisellä julkisivulla on pieni neliön muotoinen lautarakenteinen ulkokäymälä
Historiallinen merkitys	Kohteella on paikallista historiallista merkitystä yhtenä Nurmin kylän 1500-luvun kantatiloista. Vilja-aitta kertoo asuin- ja talousrakennusten kanssa tilalla harjoitetusta maataloudesta, samoin kuin kohteen sijoittuminen Nurmintien varteen tilaan kuuluneiden peltojen keskelle.
Rakennushistoriallinen merkitys	1930-luvulta oleva säterikattoinen vilja-aitta on edustava oman aikansa aittarakennus. Se on tärkeä osa tilan ajallisesti kerroksellista rakennuskantaa, joka muodostaa paikallisesti edustavan kokonaisuuden 1800- ja 1900-luvun alun vauraammasta maatilasta.
Maisemallinen merkitys	Vilja-aitalla on maisemallista merkitystä osana viljelysmaisemaa sekä osana Nurmin historiallista kylämaisemaa.
Maakunnallinen merkitys	Kohde on osa maakunnallisesti arvokasta kulttuurimaisemaa (MAMA) Nurmin kulttuurimaisema ja kohteen rakennuskanta kuuluu Nurmin kulttuurimaiseman rakennuskulttuurin ydinalueisiin.



Kuva 30: Ilmakuva vuodelta 2022. Säterikattoinen vilja-aitta sijaitsee kuvan vasemmassa alalaidassa. Lähde: Tampere, Oskari.



Kuva 31 Vilja-aitta luoteesta.



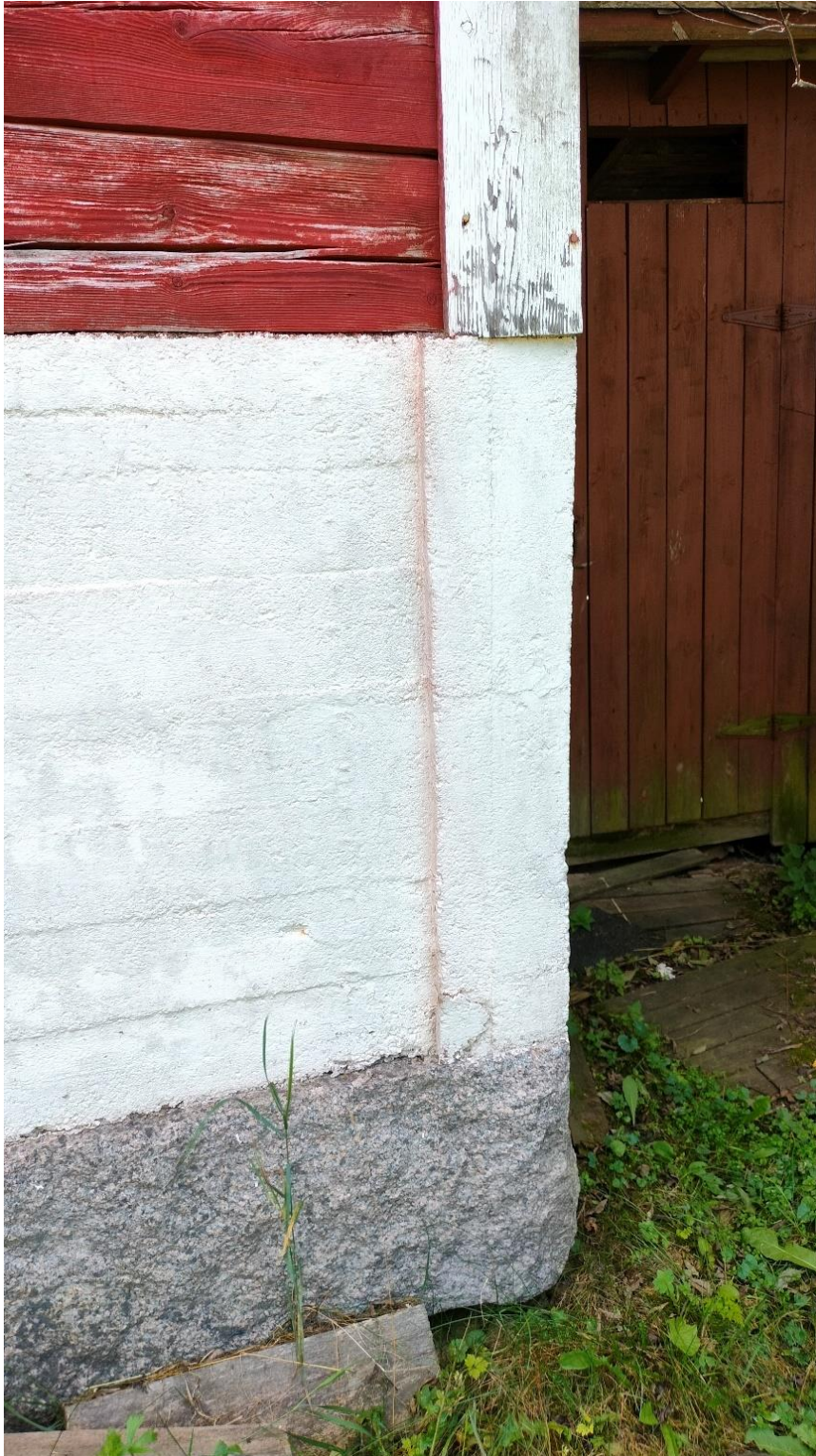
Kuva 32 Vilja-aitta koillisesta.



Kuva 33 Vilja-aitan eteläjulkisivu.



Kuva 34 Näkymä vilja-aitan takaa länteen. Kuvan vasemmassa laidassa Kovapään vanha lato.



Kuva 35 Kuva hirsirungon liittymisestä seinien alaosaan betonivaluun ja perustuksena oleviin porakiviharkkoihin.

8.2.4 Kovapää, navetta 1033 D

Taulukko 4: Kovapää, navetta

Inventoitu tieto	Kuvaus
Kohde	Kovapää, navetta
Osoite	Nurmintie 84
Kiinteistötunnus	837-505-2-30
Rakennustyyppi	Maatalousrakennus/eläinsuoja
Nykyinen käyttö	Ei käytössä
Alkuperäinen käyttö ja aiemmat käyttötarkoitukset	Navetta
Suunnittelija	-
Signeeraus/vuosil.	-
Valmistumisajankohta	1923 (vuoden 2008 inventoinnin mukaan) Vuoden 1905 Nurmi-Sorilan isojakokartalla nykyisen navetan kohdalle on merkitty kaksi eri rakennusta, jotka eivät muodoltaan ja suuntaukseltaan vastaa nykyistä rakennusta, joten navetta on todennäköisesti rakennettu tätä myöhemmin.
Muutokset ja korjaukset	Navetan takanurkkaa on korjattu muuraamalla. Samoin esim. ikkunoiden alle on tehty tiilipaikkauksia. Savi-kanervaseoksesta rakennetut seinät kestävät heikosti kosteutta ja ovat osin sortuneet. (Maanomistajan haastattelu 26.8.2024)
Kerrosluvu	1,5
Rungon muoto	Suorakaiteen muotoisen, pohjois-eteläsuuntaisen rungon länsipuolella on muusta rakennusmassassa ulkoneva lapekattoinen rakennusosa.
Kellari / ullakko	Navetassa on ylinen
Perustus	Porakiviharkko (harmaa graniitti)
Runko	Massiivisaviseinä (savi-kanervaseos), päätykolmioissa puurunko
Vuoraus	Rappaus saven päällä, puurungon päällä pystysuora lautavuoraus
Väri	Vaaleankeltainen (savi), maalaamaton/punamulta (lautavuoraus)
Katemateriaali	Tiilikate, tiilenpunainen
Katon muoto	Harjakatto, matalammassa osassa lapekatto. Rakennuksen itäpuolella harjakattoinen poikkipääty, josta on sisäänkäynti ylisille
Ikkunat	Ikkunat ovat pääosin 6- ja 9-ruutuista puuikkunoita, joissa on valkoiset karmit ja puitteet.
Yksityiskohdat	Ovet ovat lautarakenteisia, joko pystysuoraan tai salmiakkikuvioinnilla laudoitettuja ja tummanruskeiksi maalattuja. Rakennuksen itäpuolella on ylisille johtava silta ja harkkoperustainen ajoluiska.
Historiallinen merkitys	Kohteella on paikallista historiallista merkitystä yhtenä Nurmin kylän 1500-luvun kantatiloista. Navetta kertoo asuin- ja talousrakennusten kanssa tilalla harjoitetusta maataloudesta, samoin kuin kohteen sijoittuminen Nurmintien varteen tilaan kuuluneiden peltojen keskelle.
Rakennushistoriallinen merkitys	Kohteen navetalla on rakennushistoriallista merkitystä harvinaisen rakennustavan takia – se on toteutettu savi-kanerva-seoksesta. Se on tärkeä osa tilan ajallisesti kerroksellista rakennuskantaa, joka muodostaa paikallisesti edustavan kokonaisuuden 1800- ja 1900-luvun alun vauraammasta maatilasta.
Maisemallinen merkitys	Navetalla on maisemallista merkitystä osana viljelysmaisemaa sekä Nurmintien tiemaisemaa. Sillä on maisemallista merkitystä osana Nurmin historiallista kylämaisemaa.

Inventoitu tieto	Kuvaus
Maakunnallinen merkitys	Kohde on osa maakunnallisesti arvokasta kulttuurimaisemaa (MAMA) Nurmin kulttuurimaisema ja kohteen rakennuskanta kuuluu Nurmin kulttuurimaiseman rakennuskulttuurin ydinalueisiin.



Kuva 36 Ilmakuva vuodelta 2022. Kovapään navetta sijaitsee Nurmintien pohjoispuolella. Navetan suuri koko hahmottuu hyvin ilmakuvesta. Lähde: Tampere, Oskari.



Kuva 37 Navetta kuvattuna kaakosta. Itäjulkisivulla on poikkipääty, jossa on sisäänkäynti ylisille. Sisäänkäynnille johtaa silta ja harkkoperustainen ajoliuska.



Kuva 38 Kovapään navetan itäjulkisivua. Itäjulkisivulla on poikkipääty, jossa on sisäänkäynti ylisille. Sisäänkäynnille johtaa silta ja harkkoperustainen ajoliuska.



Kuva 39 Navetan itäistä julkisivua ylisille johtavalta ajoliuskalta kuvattuna. Taustalla Kovapään saunamökki.



Kuva 40 Navetta koillisen suunnalta.



Kuva 41 Yksityiskohtakuva navetan ikkunasta ja perustuksista. Ikkunalauta on samaa savi-kanervaseosta ulkoseinän kanssa. Ikkunoiden puupuitteiden nurkissa on perinteisen malliset kulmaraudat. Ikkunalaudan päällä on pelti. Perustuksena on harmaat porakiviharkot.



Kuva 42 Kovapään navetan rappauksessa on käytetty "kanaverkkoa".

8.2.5 Kovapää, hirsinen otsa-aitta 1033 E

Taulukko 4: Kovapää, hirsinen otsa-aitta

Inventoitu tieto	Kuvaus
Kohde	Kovapää, hirsinen otsa-aitta
Osoite	Nurmintie 84
Kiinteistötunnus	837-505-2-30
Rakennustyyppi	Aittarakennus
Nykyinen käyttö	Ei käytössä
Alkuperäinen käyttö ja aiemmat käyttötarkoitukset	Aitta
Suunnittelija	-
Valmistumisajankohta	Todennäköisesti 1820-luku. Otsa-aitta on maanomistajan (suullinen haastattelu 26.8.2024) mukaan Nurmin vanhimpia edelleen pystyssä olevia rakennuksia. Rakennuksella saattaa olla historiaa paikalla kahden sadan vuoden takaa.
Muutokset ja korjaukset	Aitta on katettu peltikatteella, mahdollisesti ensimmäistä kertaa jo 1970-luvulla tai aiemmin (katto erottuu väriältään vaaleana vuoden 1974 ilmakuvasa, mikä viittaisi peltikatteeseen). Hirsiin on kaiverrettu pystysuuntaisin viilloin siirtomerkintöjä, minkä perusteella aitta saattaa olla siirretty nykyiselle paikalleen. Vuoden 1905 isojakokartalla aitan kohdalle on merkitty kaksi pientä rakennusta (ehkä aittaa), joista toinen on todennäköisesti nykyinen aitta. Toinen rakennus on purettu tai tuhoutunut myöhemmin.
Kerrosluku	1
Rungon muoto	Rakennuksen runko on neliön mallinen.
Kellari / ullakko	-
Perustus	Nurkkakivet
Runko	Pitkänurkkainen hirsirunko
Vuoraus	Hirsipinta
Väri	Luonnollisesti harmaantunut hirsi (mahd. punamultamaali kulunut pois kokonaan)
Katemateriaali	Peltikate, vaaleanharmaa aaltopelti
Katon muoto	Harjakatto
Ikkunat	-
Yksityiskohdat	Rakennus on otsallinen, pitkänurkkainen hirsirakennus.
Muuta	Aitta sijaitsee hyvin lähellä tietä.
Historiallinen merkitys	Kohteella on paikallista historiallista merkitystä yhtenä Nurmin kylän 1500-luvun kantatiloista. Otsa-aitta kertoo asuin- ja talousrakennusten kanssa tilalla harjoitetusta maataloudesta, samoin kuin kohteen sijoittuminen Nurmintien varteen tilaan kuuluneiden peltojen keskelle.
Rakennushistoriallinen merkitys	1800-luvulta oleva otsallinen hirsiaitta on tyypillinen oman aikansa rakennus. Se on tärkeä osa tilan ajallisesti kerroksellista rakennuskantaa, joka muodostaa paikallisesti edustavan kokonaisuuden 1800- ja 1900-luvun alun vauraammasta maatilasta.
Maisemallinen merkitys	Otsa-aitalla on maisemallista merkitystä osana viljelysmaisemaa sekä Nurmintien tiemaisemaa. Sillä on maisemallista merkitystä osana Nurmin historiallista kylämaisemaa.

Inventoitu tieto	Kuvaus
Maakunnallinen merkitys	Kohde on osa maakunnallisesti arvokasta kulttuurimaisemaa (MAMA) Nurmin kulttuurimaisema ja kohteen rakennuskanta kuuluu Nurmin kulttuurimaiseman rakennuskulttuurin ydinalueisiin.



Kuva 43: Ilmakuva vuodelta 2022. Hirsinen otsa-aitta sijoittuu aivan Nurmintien laitaan tien pohjoispuolelle. Lähde: Tampere, Oskari.



Kuva 44 Kovapään otsa-aitta kuvattuna Nurmintieltä etelästä. Tien levennyksen ja korostusten jälkeen aitta on jäänyt aivan tien reunaan kiinni ja tien pintaan nähden syvälle.



Kuva 45 Otsa-aitan kaakkoispäätty.



Kuva 46 Otsa-aitta kuvattuna idästä. Aitta on kallistunut tiehen päin. Kallistuman on luultavasti aiheuttanut ojien kaivaminen tien reunoille lähelle aittaa.



Kuva 47 Otsa-aitta lännestä pellon puolelta.



Kuva 48 Aitan luoteispääty.



Kuva 49 Otsa-aitan seinässä pystyviivoin hirteen kaiverrettuja siirtomerkkejä.

8.2.6 Kovapää, saunamökki 1033 F

Taulukko 4: Kovapää, saunamökki

Inventoitu tieto	Kuvaus
Kohde	Kovapää, saunamökki
Osoite	Nurmintie 84
Kiinteistötunnus	837-505-2-30
Rakennustyyppi	Saunarakennus
Nykyinen käyttö	Sauna/varasto
Alkuperäinen käyttö ja aiemmat käyttötarkoitukset	Sauna
Suunnittelija	-
Valmistumisajankohta	Mahdollisesti 1900-luvun alku: vuoden 1905 Nurmi-Sorilan isojakokartalla nykyisen rakennuksen kohdalle on merkitty mittakaavaltaan samankokoinen ja muotoinen rakennus. Betoninen perustus viittaa ehkä hieman myöhäisempään valmistumisajankohtaan.
Muutokset ja korjaukset	
Kerroslukku	1
Rungon muoto	Rakennuksen runko on suorakaiteen muotoinen.
Kellari / ullakko	-
Perustus	Betoni
Runko	Lyhytnurkkainen hirsirunko
Vuoraus	Peiterimalaudoitus
Väri	Keltainen
Katemateriaali	Tiilikate, tiilenpunainen
Katon muoto	Harjakatto
Ikkunat	2- ja 4-ruutuiset ikkunat, joissa valkoiset puitteet, karmit ja vuorilaudat. Vuorilautojen päät on viistetty ja ne risteävät toisiinsa.
Yksityiskohdat	Lautarakenteinen ovi, joka on maalattu tummanruskeaksi. Oven vuorilaudat ja pitkähelaiset saranat on maalattu valkeiksi. Katon räystäslaudat ja rakennuksen nurkkalaudat ovat valkoiset.
Muuta	Rakennuksessa on saunaosa ja pieni kamariosa.
Historiallinen merkitys	Kohteella on paikallista historiallista merkitystä yhtenä Nurmin kylän 1500-luvun kantatiloista. Saunamökki kertoo asuin- ja talousrakennusten kanssa elämäntavasta maatilalla.
Rakennushistoriallinen merkitys	
Maisemallinen merkitys	Saunamökki rajaa Nurmintien tienvarsinäkymiä ja on tästä syystä etenkin maisemallisesti merkittäviä.
Maakunnallinen merkitys	Kohde on osa maakunnallisesti arvokasta kulttuurimaisemaa (MAMA) Nurmin kulttuurimaisema ja kohteen rakennuskanta kuuluu Nurmin kulttuurimaiseman rakennuskulttuurin ydinalueisiin.



Kuva 50: Ilmakuva vuodelta 2022. Saunarakennus sijoittuu Nurmintien pohjoispuolelle tien varteen. Lähde: Tampere, Oskari.



Kuva 51 Saunamökki luoteesta. Taustalla oikeassa laidassa Kovapään vilja-aitta.



Kuva 52 Saunamökin länsijulkisivu.



Kuva 53 Saunamökin itäjulkisivu.



Kuva 54 Saunamökki koillisesta. Taustalla näkymä peltojen yli Kokille.



Kuva 55 Saunamökin eteläpäätty.



Kuva 56 Vaakaneloidun oven saranoissa on pitkät helat.



Kuva 57 Vuorilautojen päät on viistetty ja ne risteävät toisiinsa.

8.3 Nattari, nro 1034



Kuva 58 Nattarin päärakennus kaakosta.

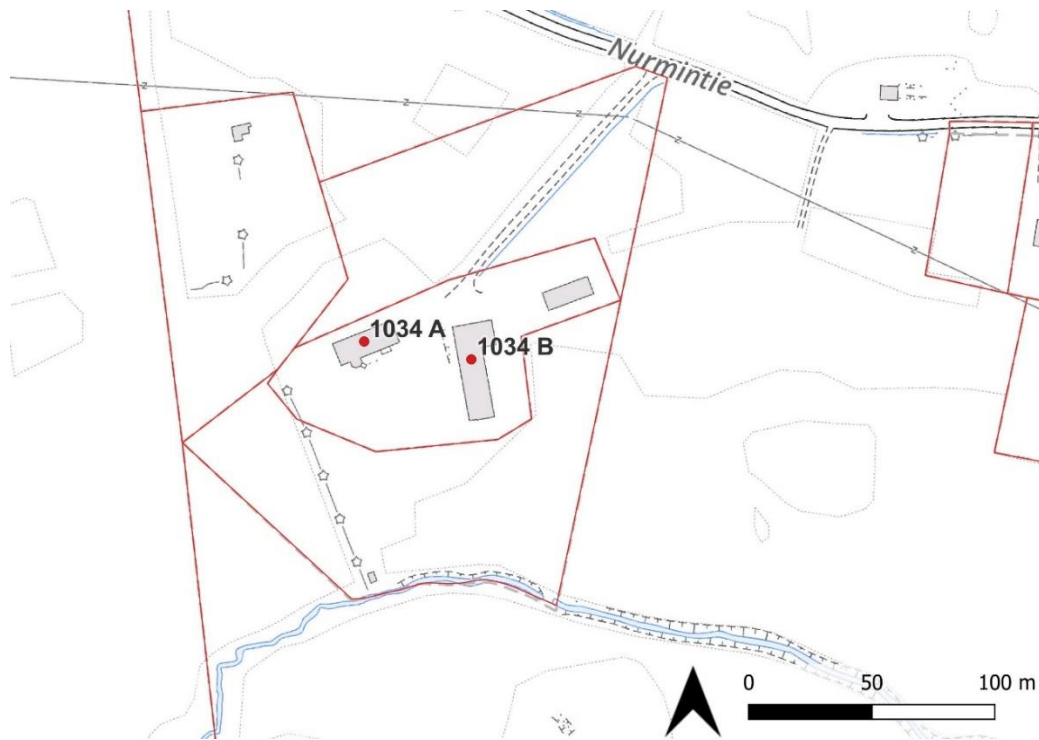


Kuva 59 Nattarin pihapiiri kuvattuna viimeistään vuonna 1931. Päärakennuksen poikkipäädyssä on toisessa kerroksessa puuristikkokaiteinen parveke. Sen vasemmalla puolella näkyy mutterikuisti, jossa on koristeelliset salmiakkikuvioiset ikkunat ja ristikkovuoraus seinien alaosassa. Kuistin nykyinen asu vastaa kuvassa näkyvää. Parvekkeen vasemmalla puolella koivun takaa hämöttää toinen kuisti, joka sekin vaikuttaa mutterikuistilta, mutta varmaksi tätä ei kuvasta näe. Asuinrakennuksen oikealla puolella näkyy kookas tiilirakenteinen navetta, jonka hahmo ja julkisivut vastaavat paikalla nykyisin olevaa rakennusta. Navetan eteläpäädyssä on purettu poikittainen hirsirakenteinen rakennus, joka vellikellosta päätellen on voinut olla väentupa. Kuvälähde: Museovirasto, Kansatieteen kuvakokoelma, KK8064:876, kuvaaja tuntematon. Kuvakokoelmaan kuva on arkistoitu peilikuvana, oheen se käännetty oikein päin ja samalla rajattu taivasta pois kuvasta.

Nurmintie 35
yksityisomistuksessa

Arvoluokka 2008 RM III: rakennushistoria, maisema

Kaavamääräys STRYK Historiallisesti merkittävä rakennus tai kohde
Arvoluokka 2023 B



Kuva 60 Kartta kohteen 1034 sijainnista. Taustakartta Tampereen virastokartta (Tampereen kaupunki).

Kohdekuvaus ja arvottaminen 2008

Nattari on vuoden 1540 kantatila. Nykyinen Nattarin suku on hallinnut tilaa vuodesta 1888. Tilan pellot ja metsät on myyty Tampereen kaupungille v. 1998.

Tilakeskus on osa Nurmin vanhaa kylää. Pihapiiriin johtaa koivukuja. Pihaa rajaavat puolitoistakerroksinen päärakennus, punatiilinavetta, kuusiaita ja puro. Päärakennus on korotettu ja laajennettu v. 1928 Oskari Helmisen piirustusten mukaan klassisismien henkeen. Rakennuksen erikoisuutena ovat keskiosan päätykolmion lunetti-ikkuna ja pienten ikkunoiden salmiakkikuvioinen lasitus. Pääjulkisivun parveke on purettu. Rakennuksessa on vielä jäljellä vanhoja jugendtyylisiä kaakeliuuneja.

Suuri tiilinavetta on myös 1920-luvulta. Sen pohjoissivu hallitsee sisääntulopihaa. (Rikala3+)

Arvottaminen 2008 - RM III: rakennushistoria, maisema

Kohdekuvaus ja arvottaminen 2023

Kohteessa ei ole tapahtunut merkittäviä muutoksia vuoden 2008 inventointiin nähden. Kohdetta pidetään yllä, mutta etenkin suuri navetta on heikossa kunnossa.

Kohteella on paikallista historiallista merkitystä yhtenä Nurmin kylän 1500-luvun kantatiloista. Tilan päärakennusta on laajennettu 1920-luvulla. Se ja suuri 1920-luvun navetta kertovat tilalla harjoitetusta maataloudesta. Pihapiiriin johtaa peltomaisemassa hyvin näkyvä koivukuja Nurmintieltä. Lännestä pihapiirin erottaa pellosto kookas kuusi-aita. Kohteen rakennuskannalla ja pihapiirin puustolla on maisemallista merkitystä osana viljelysmaisemaa sekä osana Nurmin historiallista kylämaisemaa.

Asuinrakennuksella on paikallista rakennushistoriallista merkitystä perinteisenä hirsirakennuksena, jota on laajennettu. Rakennus on saanut nykyisen klassistisen ilmeensä 1920-luvun laajennuksen yhteydessä ja rakennus on edelleen tyyllisesti edustava, vaikka julkisivuun onkin tehty pieniä muutoksia. Kohteen navetalla on rakennushistoriallista merkitystä kookkaana tiilirakenteisena navettana. Tarkastelualueella ei ole säilynyt muita tiilirakenteisia yhtä kookkaita entisiä navetoita. Sekä asuinrakennus että navetta ovat edelleen paikallisesti edustavia oman aikansa vauraamman maatalon rakennuksia.

Kohteen paikallisesti merkittävään rakennuskantaan kuuluvat päärakennus ja navetta. Lisäksi navetan itäpuolella on kookas talousrakennus.

8.3.1 Nattari, päärakennus 1034 A

Taulukko 5: Nattari, päärakennus

Inventoitu tieto	Kuvaus
Kohde	Nattari, päärakennus
Osoite	Nurmintie 35
Kiinteistötunnus	837-505-6-113
Rakennustyyppi	Asuinrakennus
Nykyinen käyttö	Asuinrakennus
Alkuperäinen käyttö ja aiemmat käyttötarkoitukset	Kantatilan päärakennus
Suunnittelija	Laajennus-/ ja korjaussuunnitelmat 1928 Oskari Helminen
Valmistumisajankohta	n. 1900 (nykyiseltä omistajalta saatu tieto) Vuoden 1792 isojakokartalla tilan alueelle ei ole merkitty rakennuksia, mutta vuoden 1905 isojakokartalla nykyisen päärakennuksen kohdalla on jo merkitty suurehko rakennus. Päärakennus on siten todennäköisesti rakennettu tätä aiemmin.
Muutokset ja korjaukset	Rakennusta on korotettu ja laajennettu v. 1928 Oskari Helminen piirustusten mukaan. Ilmakuvien perusteella katto on todennäköisesti muutettu peltikatoksi 2000-luvulla. Pääjulkisivulta on purettu parveke ja sen kohdalla oleva oviaukko on laudoitettu umpeen. Viimeistään vuonna 1931 otetussa valokuvassa rakennuksessa vaikuttaa olevan kaksi mutterikuistia symmetrisesti. Nykyisin itäisempi kuisti on pohjamuodoltaan suorakaiteen mallinen avokuisti. 2020-luvulla rakennukseen on tehty peruskorjaus, jonka yhteydessä lvis-järjestelmä on uusittu putkineen ja öljylämmitys korvattu maalämmöllä. Sisätilat on remontoitu. Samalla hirsirungon ja ulkovuorauksen vauriot on korjattu. Korjaukset teki hirsirakennusten korjaukseen erikoistunut yritys Suomen Hirsiperinne talvella-keväällä 2023. Julkisivun maalaus oli vielä käynnissä inventoinnin maastokäynnin aikaan elokuussa 2024.
Kerrosluvu	2
Rungon muoto	Rakennus on suorakaiteen muotoinen ja se on suunnattu koillisesta lounaaseen. Kaakon puoleisella pääjulkisivulla on kaksi kuistia, joista lännen puoleinen on ns. mutterikuisti ja idän puoleinen on pohjaltaan suorakaide.
Kellari / ullakko	Perusmuurin lounaispäädyssä olevan oven perusteella rakennuksessa on tuulettuvan alapohjan lisäksi kellaritila.
Perustus	Lohkottu luonnonkiviharkko tai porakiviharkko (harmaa graniitti). Kuistien perustus on betoni (maalattu vaaleansiniseksi).
Runko	Hirsirunko
Vuoraus	Peiterimalaudoitus
Väri	Vaalea
Katemateriaali	Tiilikuvioitu profiilipeltikate, tiilenpunainen
Katon muoto	Harjakatto, rakennuksen molemmilla pitkillä sivuilla on harjakattoiset poikkipäädyn keskellä rakennusta. Kaakkoislapeella on harjakattoiset kattolyhdyn poikkipäädyn molemmin puolin. Idän puoleisella kuistilla on matala aumakatto ja lännen puoleisella kuistilla matala viisilappeinen katto.

Inventoitu tieto	Kuvaus
Ikkunat	<p>Ikkunamalli 1: 2-jakoinen 6-ruutuinen pystysuuntainen ikkuna. Ikkunamalli 2: 3-jakoinen 9-ruutuinen neliskanttinen ikkuna.</p> <p>Inventoinnin maastokäynnin aikaan rakennuksessa olevista ikkunamalleista 1 & 2 osa oli perinteisiä puuikkunoita. Ikkunamalleja on rakennuksessa myös uusittu perinteisen mallin mukaan moderneiksi alumiini-ikkunoiksi. Osasta alumiini-ikkunoita puuttuu vuorilautojen ornamentit.</p> <p>Ikkunamalli 3: Itäisemmän kuistin koristeellinen pystysuuntainen salmiakkikuvioitu puuikkuna. Ikkunamalli 4: Vaakasuuntainen haukkaikkuna, salmiakkikuvioitu puuikkuna. Ikkunamalli 5: Läntisemmän kuistin koristeellinen tiheään ruudutettu koristeikkuna. Ikkunamalli 6: Päätyjen lunetti-ikkuna. Ikkunamalli 7: Kattolyhtyjen salmiakkiruudutettu neliskanttinen ikkuna.</p> <p>Kaikki ikkunanpuitteet, karmit ja vuorilaudat ovat valkoisia. 9-ruutuisten ikkunoiden päällä on lippalaudat ja osassa ikkunoita kevyen koristeelliset vuorilaudat. Luoteispäädyssä, yläkerran parvekeikkunan vuorilaudat eroavat muista rakennuksen vuorilautoista.</p>
Yksityiskohdat	<p>Julkisivuissa on useita 1920-luvun klassismille tyypillisiä yksityiskohtia. Rakennuksen ulkovuorauksen alareunan vaakasuunteinen helmalaudoitus listoineen muodostaa ikään kuin jalustan, jolta leveiden nurkkalautojen muodostamat pilasterit nousevat. Räystäiden alla oleva koristelista kääntyy myös päätyjulkisivuille muodostaen pilastereille kapiteelin. Kaakkoisivulta puretun yläkerran parvekkeen kohdalla on yhä nähtävissä oven koristeelliset vuorilaudat. Klassismiin viittaa myös julkisivujen sommittelun symmetrisyys, jonka rikkoo vain (nykyisin) eripariset kuistit.</p> <p>Pääjulkisivun kuistit eroavat toisistaan tyyliltään ja muodoltaan: Lännen puoleinen kuisti on umpikuisti, jota kiertävissä ikkunoissa on koristeellinen ruudutus. Ikkunoiden alla ulkoseinillä on salmiakkikuvioitu koristelistoitus. Idän puoleinen kuisti on avokuisti, jota koristavat pyörökaaren muotoiset ikkuna-aukot kaiteiden yläpuolella. Kaiteet on umpilaudoitettu ja koristettu salmiakkikuvioidulla koristelistoituksella.</p>
Historiallinen merkitys	<p>Kohteella on paikallista historiallista merkitystä yhtenä Nurmin kylän 1500-luvun kantatiloista. Asuinrakennus ja suuri 1920-luvun navetta kertovat tilalla harjoitetusta maataloudesta.</p>
Rakennushistoriallinen merkitys	<p>Asuinrakennuksella on paikallista rakennushistoriallista merkitystä perinteisenä hirsirakennuksena, jota on laajennettu 1920-luvulla. Rakennus on saanut nykyisen klassistisen ilmeensä tällöin ja rakennus on edelleen tyylillisesti edustava, vaikka julkisivuun onkin tehty pieniä muutoksia. Asuinrakennus on edelleen paikallisesti edustava oman aikansa vauraamman maatalon asuinrakennus.</p>
Maisemallinen merkitys	<p>Kohteen rakennuskannalla ja pihapiirin puustolla on maisemallista merkitystä osana viljelysmaisemaa sekä osana Nurmin historiallista kylämaisemaa.</p>
Maakunnallinen merkitys	<p>Kohde on osa maakunnallisesti arvokasta kulttuurimaisemaa (MAMA) Nurmin kulttuurimaisema ja kohteen rakennuskanta kuuluu Nurmin kulttuurimaiseman rakennuskulttuurin ydinalueisiin.</p>



Kuva 61: Ilmakuva vuodelta 2022. Nattarin päärakennus on kuvassa vasemmalla. Ilmakuvasta erottuvat etelänpuoleiset kuistit ja kattolyhdyt sekä keskellä rakennusta sijaitsevat poikkipäädyt. Lähde: Tampere, Oskari



Kuva 62 Näkymä Nattarin pihapiiriin päin koillisen puoleiselta pihatieltä.



Kuva 63 Nattarin päärakennuksen kaakkoisjulkisivu. Inventoinnin maastokäynnin aikaan kohteessa oli käynnissä julkisivun ja ikkunoiden kunnostustyöt, ja pihapiirissä oli pystyssä useita rakennustelineitä.



Kuva 64 Nattarin päärakennuksen lounaisjulkisivu. 1920-luvun klassismille tyypilliseen tapaan nurkkia on korostettu pilasteriaiheella. Rakennuksen ulkuvorauksen alareunan vaakasuunteinen helmalaudoitus listoineen muodostaa ikään kuin jalustan, jolta leveiden nurkkalautojen muodostamat pilasterit nousevat. Räystäiden alla oleva koristelista kääntyy myös päätyjulkisivuille muodostaen pilastereille kapiteelin.



Kuva 65 Päärakennuksen luoteisjulkisivu. Pihapiiriä rajaa tontin pohjoisrajalla kasvava puusto.



Kuva 66 Päärakennuksen koillispääty. Pädyn ikkunat ovat vanhan mallin mukaan uusittuja alumiini-ikkunoita.



Kuva 67 Päärakennus idästä, pihapiirissä olevan maakellarin katolta kuvattuna.



Kuva 68 Julkisivuysityiskohtia pääjulkisivulla.

8.3.2 Nattari, navetta 1034 B

Taulukko 4: Nattari, navetta

Inventoitu tieto	Kuvaus
Kohde	Nattari, navetta
Osoite	Nurmintie 35
Kiinteistötunnus	837-505-6-113
Rakennustyyppi	Kotieläinsuoja
Nykyinen käyttö	ei tiedossa
Alkuperäinen käyttö ja aiemmat käyttötarkoitukset	Navetta
Suunnittelija	-
Signeeraus/vuosil.	-
Valmistumisajankohta	1920-luku (vuoden 2008 inventoinnin mukaan), viimeistään 1931 vanhoihin valokuviin perustuvan ajoituksen mukaan. Vuoden 1905 Nurmi-Sorilan isojakokartalla navettarakennusta ei vielä ole nykymuodossaan: pihapiiri on neljältä sivulta rakennusten reunustama.
Muutokset ja korjaukset	
Kerrosluku	1 ½
Rungon muoto	Rakennuksen runko koostuu kahdesta suorakaiteesta, joista pidempi on pohjois-etelä-suuntainen ja lyhyempi, rakennuksen pohjoispäädysssä sijaitseva, on itä-länsisuuntainen.
Kellari / ullakko	Navetta on puolitoistakerroksinen; ylemmässä kerroksessa on parvi (navetan ylinen)
Perustus	Lohkottu luonnonkivi (harmaa graniitti)
Runko	Tiilirunko
Vuoraus	Tiilirungon päällä ei ole erillistä vuorausta
Väri	Tiilenpunainen
Katemateriaali	Tiilikate, tiilenpunainen
Katon muoto	Harjakatto, jyrkkä kattokulma (noin 45 astetta); kattolyhydyssä lapekatto
Ikkunat	6-ruutuiset ikkunat, joita on rakennuksen pitkässä osassa usein kaksi vierekkäin. Kattolyhtyjen ikkunat ovat neliön muotoiset ja 4-ruutuiset. Ikkunoiden puitteet ovat valkoiset, ei vuorilistoja. Ikkunoissa on metalliset tippapellit.

Inventoitu tieto	Kuvaus
Yksityiskohdat	<p>Rakennuksen päädyissä räystäiden alle taittavat kissanpenkit ovat 1920-luvun klassismille tyypillinen piirre.</p> <p>Rakennuksen aukotus on holvattu raudoitetuin betonipalkein. Vaaleiksi rapatut holvit erottuvat julkisivussa voimakkaasti ja korostavat etenkin pitkillä julkisivuilla kookkaan rakennuksen vaakalinjoja.</p> <p>Navetan kivijalka on tehty jäleistä graniittipaaseista, joita on paikoin kahdessa kerroksessa.</p> <p>Katto on hyvin jyrkkä. Rakennuksen nurkissa räystäiden alla on kissanpenkit. Eteläpäädyssä on korkea muurattu savupiippu.</p> <p>Rakennuksen eteläpäädyssä on pieni porrastus: sisemmälle vedetyn osan kohdalla on vain yksi ikkuna yläkerrassa. Muista ikkunoista poiketen siinä ei ole betonista ikkunanylityspalkkia, vaan kapeahkon ikkunan ylitys on tehty tiilikaarella.</p> <p>Ovet ovat lautarakenteisia ja tummanruskeita ja niissä on kookkaat metalliset vaakasaranat. Navetan luoteisnurkalla on kookas kalanruotokuvioin laudoitettu ovi rehun lastaamiseksi parvelle (ylisille).</p>
Historiallinen merkitys	<p>Kohteella on paikallista historiallista merkitystä yhtenä Nurmin kylän 1500-luvun kantatiloista. Asuinrakennus ja suuri 1920-luvun navetta kertovat tilalla harjoitetusta maataloudesta.</p>
Rakennushistoriallinen merkitys	<p>Kohteen navetalla on rakennushistoriallista merkitystä kookkaana tiilirakenteisena navettana. Tarkastelualueella ei ole säilynyt muita tiilirakenteisia yhtä kookkaita entisiä navetoita. Se on edelleen paikallisesti edustava oman aikansa vauraamman maatilan navetta.</p>
Maisemallinen merkitys	<p>Kohteen rakennuskannalla ja pihapiirin puustolla on maisemallista merkitystä osana viljelysmaisemaa sekä osana Nurmin historiallista kylämaisemaa.</p>
Maakunnallinen merkitys	<p>Kohde on osa maakunnallisesti arvokasta kulttuurimaisemaa (MAMA) Nurmin kulttuurimaisema ja kohteen rakennuskanta kuuluu Nurmin kulttuurimaiseman rakennuskulttuurin ydinalueisiin.</p>



Kuva 69: Ilmakuva vuodelta 2022. Kuvasta hahmottuu hyvin navetan suuri koko sekä pohjoispuolen laaja poikkipääty. Lähde: Tampere, Oskari.



Kuva 70 Navetta koillisesta. Taustalla Nattarin päärakennus.



Kuva 71 Navetan länsijulkisivu. Ikkunoiden yläosa on holvattu näyttävällä betonipalkilla.



Kuva 72 Navetan eteläpääty. Räystäät kääntyvät kissanpenkeiksi eteläpäädyssä.



Kuva 73 Itäinen poikkipääty. Räystäällä on tiilestä muuratut kissanpenkit.



Kuva 74 Navetan pohjoissivu, näkymä pihapiiriin saavuttaessa. Lähellä katon harjaa on pieni harjakattoinen kattolyhty.



Kuva 75 Navetta idän suunnalta. Itäisellä katonlappella on lapekattoinen kattolyhty.

9 Yhteenveto

Työssä laadittiin asemakaavatasoinen rakennusinventointi Nurmin asemakaavan 1. vaiheeseen (asemakaava nro 8960). Inventoinnissa täydennettiin Nurmi-Sorilan osayleiskaavan tarkistuksen yhteydessä tehtyä Rakennetun kulttuuriympäristön selvityksen täydennystä (FCG 2023) laatimalla inventointikortit asemakaava-alueella olevien merkittävien rakennetun kulttuuriympäristön kohteiden rakennuksista. Inventoitujen rakennusten historiallinen, rakennushistoriallinen ja maisemallinen merkitys on kuvattu inventointikorteilla. Lisäksi osana inventointiraporttia esitetään kohdetason arvottaminen Nurmi-Sorilan osayleiskaavan tarkistuksen yhteydessä tehdyn Rakennetun kulttuuriympäristön selvityksen täydennyksen mukaisesti (FCG 2023). Asemakaavatasoisen inventoinnin aikana kohteista ei löydetty sellaista uutta tietoa eikä kohteissa ollut tapahtunut sellaisia muutoksia, mikä olisi vaikuttanut kohteiden arvoihin.

Rakennusinventointi on tehty asemakaavoitusta varten tarvittavalla tarkkuudella ja sitä voidaan käyttää asemakaavoituksen yhteydessä pohdittaessa kaavassa esitettäviä rakennettua kulttuuriympäristöä koskevia kaavamääräyksiä ja suojelumerkintöjä. Selvityksen perusteella voidaan myös arvioida kaavaratkaisun vaikutuksia rakennetun kulttuuriympäristön arvoihin.

Nurmi-Sorilan osayleiskaavan tarkistuksen yhteydessä tehdyn Rakennetun kulttuuriympäristön selvityksen täydennyksen mukaan (FCG 2023) nyt asemakaavatasoisesti inventoidut kohteet ovat kaikki B-luokan kohteita. B-luokan kohteilla katsottiin olevan paikallista rakennushistoriallista, historiallista ja/tai maisemallista merkitystä osana kaava-alueen kerroksellista rakennuskantaa. Yksittäisinä kohteina näiden kohteiden arvot jäävät rakennusten vaatimattomuuden ja/tai niihin tehtyjen muutosten vuoksi vähäisemmiksi kuin A-luokan kohteiden. Kaikki nyt inventoidut kohteet ovat osa maakunnallisesti arvokasta kulttuurimaisemaa (MAMA) Nurmin kulttuurimaisema ja niiden rakennuskanta kuuluu Nurmin kulttuurimaiseman rakennuskulttuurin ydinalueisiin.

Inventoinnissa historiallisesti (H), rakennushistoriallisesti (R) tai maisemallisesti (M) merkittäviksi todetut rakennukset suositellaan säilyttämään niihin liittyvien kulttuurihistoriallisten arvojen vuoksi. Rakennusten perusparantaminen, korjaaminen ja vähäinen laajentaminen on mahdollista huomioiden ja säilyttäen rakennusten kulttuurihistoriallisesti arvokas luonne. Toimenpiteet eivät saa vähentää historiallisesti, rakennushistoriallisesti tai maisemallisesti merkittävien kohteiden arvoa.

Rakennushistoriallisesti merkittävien rakennusten arvokkaat ominaispiirteet suositellaan säilyttämään ja vaalimaan niitä mahdollisten korjausten yhteydessä. Maisemallisesti merkittävät rakennukset suositellaan huomioimaan niiden ympäristöä suunniteltaessa niin, että niiden merkitys osana Nurmin historiallista kylämaisemaa ja tienäkymiä säilyy.

Taulukko 3 Inventoidut kohteet ja rakennukset, niiden numerointi, kohteiden arvoluokat aiemmissa inventoinneissa sekä rakennusten arvot. Kohteiden arvoluokka 2023 ja rakennusten arvot 2024 on kuvattu kohteiden kuvauksissa ja inventointikorteilla sanallisesti.

kohteen nimi	rakennuksen nimi	nro inv 2024	kohteen arvoluokka 2008	kohteen arvoluokka 2023	rakennuksen arvot 2024
Juopo / Aitolahden työväentalo		1032	KM IIIv	B	
	työväentalo	1032 A			HRM
Kovapää		1033	RM III	B	
	päärakennus	1033 A			HRM
	pienempi asuinrakennus	1033 B			HRM
	vilja-aitta	1033 C			HRM
	navetta	1033 D			HRM
	hirsinen otsa-aitta	1033 E			HRM
	saunamökki	1033 F			HM
Nattari		1034	RM III	B	
	päärakennus	1034 A			HRM
	navetta	1034 B			HRM

10 Lähteet

Aiemmat selvitykset ja inventoinnit

FCG, Minttu Kervinen ja Olli Kortelainen (2023): Nurmi-Sorilan osayleiskaavan tarkistus - Rakennetun kulttuuriympäristön selvityksen täydennys.

Jaakola, Juha. (2008). Tampereen Aitolahden ja Teiskon rakennuskulttuuri. Tampereen kaupunki, Kaupunkiympäristön kehittäminen.

Museovirasto. (2009). Valtakunnallisesti merkittävät rakennetut kulttuuriympäristöt RKY. Noudettu osoitteesta <http://www.rky.fi/>

Pirkanmaan liitto. (2016). Pirkanmaan maakunnallisesti arvokkaat rakennetut kulttuuriympäristöt. Pirkanmaan liitto.

Pirkanmaan liitto. (2016). Kulttuurimaisemat 2016, Pirkanmaan maisemallisesti ja kulttuurihistoriallisesti arvokkaat maatalousalueet. Pirkanmaan liitto.

Tampereen kaupunki. (2007). Aitolahden kulttuuriympäristöinventointi. Tampere: Tampereen kaupunki: Suunnittelupalvelut/Yleiskaavoitus.

Tampereen kaupunki. (2008). Kantakaupungin ympäristö- ja maisemaselvitys. Tampere: Tampereen kaupunki.

Tampereen kaupunki. (2015). Tampereen Aitolahden ja Teiskon kulttuuriympäristöselvitys. Tampereen kaupunki.

Ympäristöministeriö, Suomen ympäristökeskus SYKE. (2021). Valtakunnallisesti arvokkaat maisema-alueet (VAMA 2021). Noudettu osoitteesta https://www.ymparisto.fi/fi-FI/Luonto/Maisemat/Arvokkaat_maisemaalueet

Siiri, Tampereen historiallisten museoiden ja pirkanmaalaisten paikallismuseoiden yhteinen tietopalvelu [Tampereen museot - Etusivu](#), kohdekuvaukset:

- Juopo - Aitolahden työväentalo, [Tampereen museot](#)
- Kovapää, [Tampereen museot](#)
- Nattari, [Tampereen museot](#)
- Nurmin kulttuurimaisema, [Tampereen museot](#)

Kirjalliset lähteet

Laine, Lauri, Tauno Liljakoski, Vilho Salonen, ja Ville Kupari. *Poimintoja Aitolahden Työväenyhdistyksen 50-vuotiselta Taipaleelta*. [Tampere]: Aitolahden työväenyhdistys, 1967.

Kaavat

Pirkanmaan liitto. (2017). Pirkanmaan maakuntakaava 2040: Kaavamerkinnot ja -määräykset. Tampere: Pirkanmaan liitto.

Pirkanmaan liitto. (2017). Pirkanmaan maakuntakaavan 2040 aineisto. Haettu 2023 osoitteesta <https://maakuntakaava2040.pirkanmaa.fi/>

Tampereen kaupunki. (2016). Nurmi-Sorilan osayleiskaava. Haettu 2023 osoitteesta Tampereen kaupungin verkkosivut: <https://www.tampere.fi/kaupunkisuunnittelu/kaupunkiymparisto-uudistuu/nurmi-sorilan-osayleiskaava>

Tampereen kaupunki. (2022). Pohjois-Tampereen strateginen yleiskaava. Tampere: Tampereen kaupunki.

Tampereen kaupunki. (2022). Pohjois-Tampereen strateginen yleiskaava. Noudettu osoitteesta Tampereen kaupungin verkkosivut: <https://www.tampere.fi/kaupunkisuunnittelu/kaupunkiymparisto-uudistuu/pohjois-tampereen-strateginen-yleiskaava-0>

Tampereen kaupunki. (2023). Nurmi-Sorilan osayleiskaavan tarkistaminen. Noudettu osoitteesta Tampereen kaupungin verkkosivut: [tampere.fi/nurmi-sorila](https://www.tampere.fi/nurmi-sorila)

Valokuvat

FCG (Kortelainen, Olli ja Hongisto, Kaisa), maastokäynti 26.8.2024 ellei toisin ole mainittu.

Työväenarkisto:

- TA7960, [Aitolahden työväenyhdistyksen talo. | Työväen Arkisto | Finna.fi](#)
- TA7961, [Aitolahden työväenyhdistyksen talo, talon edustalla yhdistyksen jäsen. | Työväen Arkisto | Finna.fi](#)
- TA7962, [Aitolahden työväenyhdistyksen talo | Työväen Arkisto | Finna.fi](#)

- TA7963, Aitolahden työväenyhdistyksen talon pihalta näkymä järvelle. | Työväen Arkisto | Finna.fi
- TA7964, Aitolahden työväenyhdistyksen talo | Työväen Arkisto | Finna.fi
- TA7965, Aitolahden työväenyhdistyksen talo. | Työväen Arkisto | Finna.fi
- TA7966, Aitolahden työväenyhdistyksen talo. | Työväen Arkisto | Finna.fi
- TA7967, Aitolahden työväenyhdistyksen talo. | Työväen Arkisto | Finna.fi

Museovirasto, Kansatieteen kuvakokoelma

- KK8064:876, Nattarin tilan rakennuksia Nurmen kylässä | Museovirasto | Finna.fi

Karttalähteet

Tampereen kaupunki. (2023). Oskari. Noudettu osoitteesta Tampereen karttapalvelu:
<https://kartat.tampere.fi/oskari/>

Maanmittauslaitos MML. (2023). Paikkatietoikkuna. Noudettu osoitteesta
<https://kartta.paikkatietoikkuna.fi/>

Suulliset lähteet ja sähköpostit inventointikohteiden omistajilta

Maastokäynnillä 18.9.2023 FCG:n (Kervinen, Minttu ja Kortelainen, Olli) tekemät inventointikohteiden omistajien tai heidän edustajiensa haastattelut. Haastatteluja tehtiin vain osassa inventoiduista kohteista.

Maastokäynnillä 26.8.2024. FCG:n (Kortelainen, Olli ja Hongisto, Kaisa) tekemät inventointikohteiden omistajien tai heidän edustajiensa haastattelut. Haastatteluja tehtiin vain osassa inventoiduista kohteista.

Sähköposti inventointikohteen omistajalta 23.8.2024 ja 14.9.2024.

Muut lähteet

Nurmi-Sorilan osayleiskaavan tarkistuksen valmisteluvaiheen kaava-aineistosta saatu palaute