

YHTEENVETO TULOKSISTA

Kysely luonnon monimuotoisuudesta yhdistyksille ja paikallisille asiantuntijoille

Tampereen LUMO-ohjelman päivityksen valmisteluaineistoa 1/2025

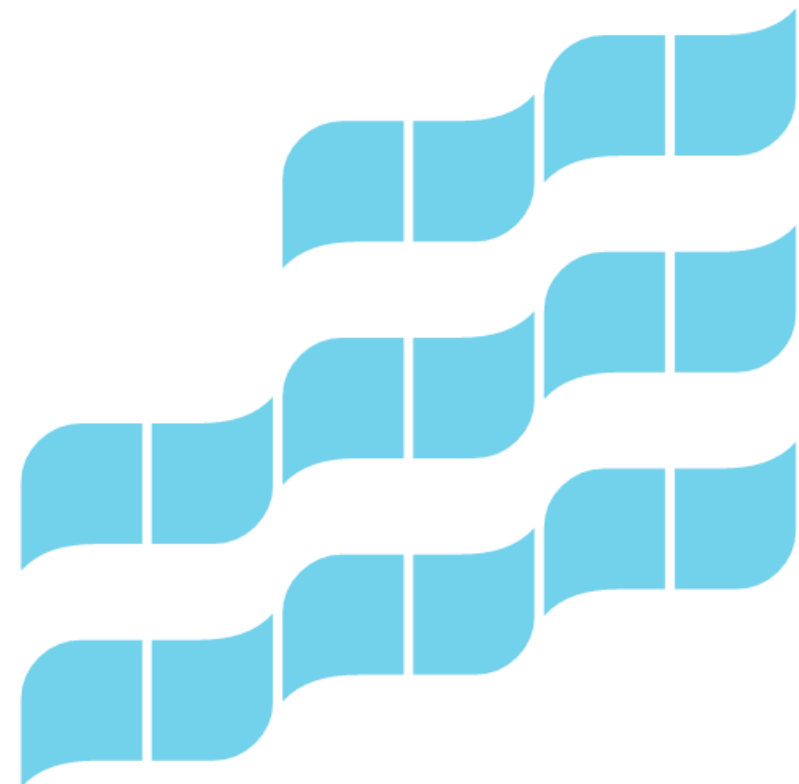
Tampereen kaupunki, ilmasto- ja ympäristöpolitiikan yksikkö

Aino Järventausta

Annika Kettunen

Sisälllys

- Diat 3-5 Tietoa yhdistys- ja asiantuntijakyselystä
- Diat 6-8 Kysymykset
- Diat 9-24 Vastaukset
 - 10-14 Tärkeimmät uudet toimenpiteet, tavoitteet tai painopisteet
 - 15-16 Nykyisen ohjelman vaikuttavimmat toimenpiteet
 - 17-18 Nykyisen LUMO-ohjelman vaikutukset ja hyödyt
 - 19-20 Kaupungin ja yhdistysten yhteistyötä koskevat kysymykset
 - 21-22 Toimivimmat käytännöt, kanavat ja keinot, joilla kaupunki voisi parantaa kaupunkilaisten tietämystä ympäristönsä luontoarvoista
 - 23-24 Toimivimmat käytännöt, kanavat ja keinot, joilla kaupunki edistäisi tamperelaisten halukkuutta toimia lähiluontonsa arvojen hyväksi
- Diat 25-42 Karttavastaukset
 - 26-27 Mitä kysyttiin ja paljonko merkintöjä tehtiin
 - 28-30 Yhteenvetoa
 - 28 Esimerkkejä tärkeistä kehityskohteista
 - 29 Esimerkkejä muista tärkeistä kehityskohteista
 - 30 Esimerkkejä kohteista, joita ei ole huomioitu riittävästi
 - 31-42 Vastaukset suuralueittain (läntinen, keskinen, eteläinen, kaakkoinen ja koillinen)



Tietoa yhdistys- ja asiantuntijakyselystä 1/2

Tampereen kaupunki päivittää vuosina 2020-2022 valmistunutta luonnon monimuotoisuusohjelmaansa eli LUMO-ohjelmaa nyt ensimmäistä kertaa. Ohjelma tähtää luonnon monimuotoisuuden vaalimiseen sekä kaupunkilaisten lähiympäristöissä että luonnonsuojelualueilla – eli koko kaupungissa.

Osana Tampereen luonnon monimuotoisuusohjelman 2021-2030 (LUMO-ohjelma) päivitystä yhdistyksille ja paikallisille asiantuntijoille lähetettiin verkkokysely, jolla selvitettiin yhdistysten ja asiantuntijoiden näkemyksiä Tampereen luonnon monimuotoisuudesta ja LUMO-ohjelman toimenpiteistä.

LUMO-ohjelman tavoitteet ovat:

1. Kaupunkiluonto on monimuotoista ja ilmastonmuutokseen sopeutuvaa
2. Uhanalaiset luontotyypit ja lajit on turvattu
3. Ekologiset verkostot ovat toimivia ja kattavia
4. Vesistöjen ja pienvesien tila on hyvä ja niiden eliöstö monimuotoista ja elinvoimaista
5. Haitallisten vieraslajien torjunta on tehokasta ja toimivaa
6. Asukkaat ja yhteisöt tuntevat lähiluontonsa arvot ja haluavat toimia niiden hyväksi

Tampereen kaupunginhallitus hyväksyi LUMO-ohjelman tavoitteet kokouksessaan 24.8.2020.

Tietoa yhdistys- ja asiantuntijakyselystä 2/2

Kysely oli avoinna 31.10.-1.12.2024 ja se toteutettiin Fiilis-karttakyselytyökalulla. Kysymykset valmisteltiin Tampereen kaupungin ilmasto- ja ympäristöpolitiikan yksikössä.

- Kysely lähetettiin 18 yhdistykselle, joista **6 yhdistystä vastasi kyselyyn**:
 - Tampereen hyönteistutkijain seura ry
 - Tampereen 4H-yhdistys
 - Luontoliiton Hämeen piiri (Tampereen metsäryhmä)
 - Suomen luonnonsuojeluliitto Pirkanmaan piiri ry
 - Pirkanmaan lintutieteellinen yhdistys
 - 1 muu, jonka nimi puuttui (johtui kyselyohjelman teknisestä häiriöstä)
- Kysely lähetettiin 25 **paikalliselle asiantuntijalle**, kuten tutkijoille, viheralan yrittäjille, naapurikuntien ympäristönsuojelun asiantuntijoille sekä muille kuin Tampereen kaupungin viranomaisille, joiden työ liittyy luonnon monimuotoisuuteen.
- 10 asiantuntijatahoa vastasi kyselyyn

Vastaanottajien valintaperusteet

- Kyselyn vastaajiksi valittiin yhdistyksiä ja asiantuntijoita, joilla on asiantuntemusta LUMO-ohjelman tavoitteisiin liittyviltä aloilta. Yhdistysten asiantuntijuutta arvioitiin yhdistyksen verkkosivuillaan ilmoittaman toiminnan kuvauksen perusteella.
- Yhdistysten ja asiantuntijoiden valinnassa painotettiin paikallisuutta. Lajiryhmiin liittyvän asiantuntemuksen osalta otettiin yhteyttä myös valtakunnallisiin yhdistyksiin, mikäli paikallista yhdistystä ei ollut tiedossa.

Kyselyn kysymykset 1/2

Aluksi kysyttiin kysymyksiä liittyen Tampereen LUMO-ohjelman päivitystarpeisiin ja vastaajien havaitsemiin LUMO-ohjelman hyötyihin

1. Listatkaa yhdistyksenne/oman asiantuntijuutenne lähtökohdista **tärkeimmät uudet toimenpiteet, tavoitteet tai toiminnan painopisteet, jotka Tampereen kaupungin tulisi huomioida luonnon monimuotoisuusohjelmaa päivittäessä**. Onko jotain, mitä nykyisessä ohjelmassa ei ole vielä huomioitu?
2. Mitkä ovat mielestänne **nykyisen ohjelman vaikuttavimmat toimenpiteet**?
3. Minkälaisia **vaikutuksia ja hyötyjä olette havainneet nykyisellä lumo-ohjelmalla olleen**?

Kysymykset 2/2

Kysymykset 4-7 oli suunnattu yhdistyksille. Asiantuntijat ohjattiin siirtymään näiden yli karttakyselyosuuteen.

4. Miten Tampereen kaupunki voisi mielestänne **parhaiten tukea ja edistää yhdistyksen toimintaa** luonnon monimuotoisuusohjelman tavoitteet huomioiden? Valitse kolme tärkeintä. Voit lopussa lisätä muita vaihtoehtoja tai täydentää muutoin.
 - Tarjoamalla taloudellista tukea (avustukset, rahoitus)
 - Tarjoamalla tarvikkeita ja materiaaleja omaehtoiseen toimintaan (esim. vieraslajien torjuntaan, luontopolkujen ylläpitoon)
 - Hyödyntämällä järjestöjen asiantuntijuutta esim. selvityksissä, koulutuksissa, infomateriaalissa, tapahtumien järjestämisessä ym.
 - Järjestämällä talkoita (esim. vieraslajit, virtavesien kunnostaminen, pönttöjen rakentaminen, siementen kylväminen)
 - Kehittämällä uusia toimintatapoja toimia omaehtoisesti kaupungin alueilla
 - Järjestämällä vuosittaisen järjestöjen tapaamisen
 - Muuta, mitä? (avoin, runsaasti vastaamistilaa)
5. Millaisia **esteitä** kaupungin nykyiset toimintatavat muodostavat yhdistysten omaehtoiselle luonnon monimuotoisuustoiminnalle tai kaupungin ja yhdistysten väliselle yhteistyölle?
6. Mitkä ovat mielestänne toimivimmat käytännöt, kanavat ja keinot, joilla Tampereen kaupunki voisi parantaa **kaupunkilaisten tietämystä** ympäristönsä luontoarvoista?
7. Mitkä ovat mielestänne toimivimmat käytännöt, kanavat ja keinot, joilla Tampereen kaupunki edistäisi tamperelaisten **halukkuutta toimia** lähiluontonsa arvojen hyväksi?

Karttakysymykset

Kyselyn lopussa pyydettiin merkitsemään kartalle kohteita seuraavin perustein.

- Merkitse kartalle tärkeitä **luonnon monimuotoisuuden kehityskohteita** (pisteitä tai alueita, joilla tulisi lisätä luonnon monimuotoisuutta)
 - Alakysymys 1: Miten kohteella voisi edistää LUMO-ohjelman tavoitteiden toteutumista?
 - Alakysymys 2: Kohdistuuko alueeseen erityisiä tiedossa olevia uhkia?
- Merkitse kartalle **muita tärkeitä kohteita** (pisteitä).
 - Alakysymys 1: Kirjatkaa, mikä muu erityinen arvo alueella on LUMO-ohjelman näkökulmasta.
- Merkitse kartalle **tärkeitä luontokohteita (pisteitä tai alueita), joita ei ole riittävästi huomioitu.**
 - Alakysymys 1: Luontotyyppi
 - Alakysymys 2: Erityinen lajisto tai muu arvo
- Karttavastaukset on koostettu suuralueittain. Dioille 3-5 on nostettu esimerkkejä kysymyskohtaisesti eri alueilta.

Vastaukset

Tärkeimmät uudet toimenpiteet, tavoitteet tai painopisteet 1/3

- **Tärkeitä painopistealueita**, joissa toistaiseksi edistyminen on vähäistä:
 - 1) lehtojen ja avointen harjujen uhanalaiset luontotyypit ja lajisto
 - 2) lahopuun määrä kaupungin puistoissa ja metsissä erityisesti lahot lehtipuut aivan erityisesti lahot pystypuut avoimissa ja puoliavoimissa metsäympäristöissä
 - 3) vieraslajien intensiivinen torjunta erityisesti maankaatopaikat ja muut kaupungin kohteet joissa runsaasti vieraslajistoa ja puutteellinen torjunta
 - 4) metsien suojelua varten riittävän laajat suojelualueet ja siellä metsien polttoa (mm. Kintulammi Hervantajärvi Kauppi)
- **Tärkeintä on, että tämän hetken tavoitteita ylläpidetään jatkossa.** Toiveena, että kaupunkiluonto on edelleen monimuotoista ja ilmastonmuutokseen sopeutuvaa.
- Monet tavoitteet vaatisivat vielä **konkreettisempia kirjauksia esimerkiksi suojelualueiden ja lahopuiden määrästä.**
- **Vieraslajikasvien torjuntaa tehostettava mm. lehdoissa ja kosteikoilla (mm. jättipalsami).** Yhteistyö naapurikuntien kanssa.
- **Matelijoiden ja sammakkoeläinten myös muidenkin kuin viitasammakon huomioiminen rakentamisessa on tärkeää** kantojen heikentyessä hupenevien elintilojen ja lämpenevien talvien myötä.
 - Lajikannat ovat heikentymässä eikä todellista tietoa levinneisyyksistä ja kantojen määrästä ole. Esimerkiksi Rantakäärme on Tampereen seudulta hävinnyt 90-luvun aikana kokonaan eli sen kuuluisi olla Pirkanmaan alueella alueellisesti uhanalainen(RT) -laji. Hulevesialtaiden suunnittelussa tulisi huomioida sammakkoeläinten tarpeita luotavat hulealtaat ja kosteikot toimivat tulevaisuudessa elinalueina em. lajeille.

Tärkeimmät uudet toimenpiteet, tavoitteet tai painopisteet 2/3

- Nykyisessä ohjelmassa ei ole huomioitu sitä, että **Suomi on EU:n biodiversiteettistrategiassa sitoutunut suojelemaan maa-alueestaan 30 prosenttia josta 10 prosenttia tiukasti**. Tämä tavoite olisi hyvin tärkeä tuoda Tampereen kaupungin luonnon monimuotoisuusohjelmaan.
 - Metsien taloudellisesta tuottotavoitteesta ja avohakkuista on luovuttava. Metsät ja niiden monimuotoisuus on ymmärrettävä itseisarvona ja elinehtona, joka palvelee myös kaupunkilaisten hyvinvointia.
 - Tavoite 1: Kirjanpainajahakkuista on luovuttava ja metsistä tehtävä mahdollisimman resilienttejä. Metsien on annettava olla mahdollisimman monimuotoisia.
 - Tavoite 1.2: Rakentamista ei tule osoittaa metsään, vaan ohjata jo rakennettuun ympäristöön.
 - Tavoite 2.1.: toimenpide 25 ja toimenpide 4: Tampereen tulisi suojella kaikki arvometsiksi ja virkistymetsiksi luokittelemansa kohteet. Kun halutaan huomioida lähiluonnon hyvinvointimerkitykset virkistymetsät olisi syytä suojella ja rauhoittaa kokonaan hakkuilta ja rakentamiselta.
 - Tavoite 2.1 toimenpide 29: Tampereen kaupungin tulisi kartoittaa kaikki Tampereen kaupungin metsät myös talouskäytössä olevat ja sitoutua suojelemaan kaikki metsät jotka täyttävät suojelukriteerit.
- **Käytetäänkö vielä rikkaruohomyrkkäjä?**
- **Tampereen kaupungin metsien ja puistojen hoidossa tähdätään vielä liiaksi siistimiseen.** Siistejäkin nurmialueita ja puistoja on oltava mutta näiden vastapainona on oltava myös monimuotoisuutta ylläpitäviä alueita.

Tärkeimmät uudet toimenpiteet, tavoitteet tai painopisteet 3/3

- **Luonnonsuojelualueiden pitää olla yhteneväisiä ja riittävän kokoisia**, etteivät ne jää pieniksi saarekkeiksi.
 - **Kauppi-Niihaman luonnonsuojelualue on laajennettava.** Muukin osa aluetta on säilytettävä mahdollisimman luonnontilaisena. Kaupunkipuiston alueen rajausta on siirrettävä nykyisestään Alasjärven suuntaan. Lahnakallio Alasjärvi-Toritunjärvi Jyväskylän tiehen asti on otettava mukaan.
 - Kohta 2.1. toimenpide 25. Suojellaan luontoarvoltaan erityisen arvokkaita metsiä -> **Pitäisi suojella muitakin kuin erityisen arvokkaita metsiä, esimerkiksi Kauppi-Niihaman alueella.**
 - **Teiskon aluetta on huomioitava enemmän kaikessa luontoa suojelevassa toiminnassa:** lisää suojelualueita. Myös ns. talousmetsissä on arvokkaita alueita joita pitää ottaa suojelussa huomioon. Metsien varttuessa rauhassa niistä muodostuu vanhoja ja monimuotoisia metsäalueita.
 - Teiskon alueella sijaitsevat Nuorajärvi ja Nuutilanlahti tulee ottaa kunnostus- ja monimuotoisuuslistalle.
- Kohta 3.3. Turvaamme ja kehitämme ekologisia verkostoja -> **Kaikessa maankäytössä pitäisi ottaa huomioon ekologiset yhteydet** myös niiltä osin mitä yleis- tai asemakaavassa ei määritellä. Myös vielä tunnistamattomat ekologiset yhteydet pitäisi kartoittaa. Tampereen kaupunki voisi toimia paremman metsänhoidon suunnannäyttäjänä.
- **Ruderaatteja pitää suosia enemmän.** Ne hyödyttävät mm. hyönteisiä ja linnustoa. Ne ovat vähissä Tampereella ja yleisestikin. Ruderaattien myötä luonnon monimuotoisuus lisääntyy. Hoitona säännöllinen pensakoitumisen estäminen.

Tärkeimmät uudet toimenpiteet, tavoitteet tai painopisteet

1/2

- **Maaperän** biodiversiteetistä huolehtiminen ja maaperän kytkeytyvyys eli ns. ruskea infrastruktuuri. Maaperä on terve ja elävä.
- **Olemassa olevan luonnon säilyttäminen:**
 - Olemassa olevien luontokohteiden säilyttäminen esim. **viheralueiden rajaaminen uusien kaavoitusalueiden ulkopuolelle.**
 - Olemassa olevan **kasvillisuuden säästäminen rakentamisen aikana.**
 - Linjaus **puiden säästämisestä** erilaisissa kehityskohteissa.
 - **Arkivihreän eli ihan tavallisen viherympäristön tärkeyttä voisi korostaa enemmän,** sillä se voi toimia pohjana ekologiselle verkostolle sekä lajien ja luontotyyppien suojelulle.
- **Meluvaikutusten** vähentäminen ja **valaistuksen** suunnittelua lajiston kannalta, **kestävä matkailu** (polut ja virkistystoimenpiteisiin).
- Haitallisten **kemikaalien ympäristövaikutukset** tulee huomioida, kun entisöidään esim. kaatopaikkaa lidesjärvellä tai käsitellään nollakuitua Näsijärvessä. Elohopean ja kloorifenoleiden osuus on tarkistettava sedimenteistä.
- **Muiden lajien huomioiminen rakennussuunnittelussa** esim. lintuystävällinen arkkitehtuuri.
- Viheralueiden **hoidon kuten ruohonleikkuun vähentäminen.** Toimen laajempi käyttöönotto uudessa ohjelmassa.
- Kaikissa **kausi-istutuksissa pitäisi vähentää jalostettujen kasvien määrää** ja korvata niitä luonnonkasveilla.

Tärkeimmät uudet toimenpiteet, tavoitteet tai painopisteet

2/2

- **Biodiversiteetin lisääminen** erityisesti päiväkotien, koulujen, vanhainkotien yms. pihuille.
- **Roskaamisen vähentäminen.**
- Voisiko ohjelman päivittämisessä huomioida vielä vahvemmin **yhdistysten, yritysten ja maanomistajien roolin** ja sitouttamisen tavoitteiden edistämiseksi myös **muilla kuin kaupungin mailla?**
- **Ekologiset verkostot ja niiden jatkuvuus myös muiden kuntien alueelle.**
- Informaatiota **kotipuutarhojen omistajille** mahdollisuuksista lisätä lumoa kotipihoilla.
- Mahdollisimman monissa **toimenpiteissä voisi olla linkki siihen miten voin itse/taloyhtiöni/yritykseni edistää asiaa.**
- LUMO-ohjelman **tavoitteiden kytkentä toisiinsa** puuttuu osin.
- **Joitakin keskeisiä käsitteitä käytetään vielä vähän** kuten kaupunkivihreä (ennallistamisasetus), siniviherrakenne, ekologinen kytkeytyneisyys, kaupunkiluonto, lähiöluonto, rantojen saavutettavuus, monilajisuus ja monihyötyisyys.
- **Määrällisten tavoitteiden** määrittäminen. Toimenpiteissä mittarit ja tavoitteet tulisi olla mieluiten alussa.
- **Ennallistamistarpeet omaksi tavoitteeksi.**
- **Painopisteissä** voisi näkyä Tampereen eri asuinalueiden parhaat lumo-piirteet.
- Ohjelman **mittarien** päivittämisen resurssit on turvattava.
- **LUMO-vahti englanniksi.**

Mitkä ovat nykyisen ohjelman vaikuttavimmat toimenpiteet?

- Luonnonsuojelualueita on lisätty.
- Uhanalaisten luontotyyppien/lajien suojelu.
- Vieraslajien torjunta.
- Hyvin tehty asukkaille lähiluontoa tutuksi.
- Kintulammiin kohdistuvat konkreettiset toimenpiteet.
 - Kaupunki on hankkinut vierestä lisää maata, joten aluetta voitaisiin laajentaa.
- Lahopuu
 - Kohta 40. Kartoitetaan lahopuun määrää ja laatua Tampereen kaupungin metsissä.
 - Kohta 41. Asetetaan määrälliset ja laadulliset tavoitteet lahopuun lisäämiselle kaupungin omistamissa metsissä.
 - Lahopuuta on jätetty pystyyn ja maahan. Tätä käytäntöä tulee vahvistaa edelleen.
- Hulevedet
 - Edistymistä havaittu. Hulevesien käsittely pitää tehdä pääsääntöisesti alueilla, joilla rakennetaan eikä metsiköissä (jäljet metsiköissä voivat olla haitallisia).
- Niittyjen ja nurmien hoito on muuttunut joillakin paikoilla luonnonvaraisten alueiden suuntaan.
- 2. 4. ja 6. toteutuessaan kunnolla.

Mitkä ovat nykyisen ohjelman vaikuttavimmat toimenpiteet?

- **Kaavoitukseen** liittyvät toimenpiteet (mikäli ne johtavat aidosti luontoympäristöjen ja -elementtien säästämiseen kaupunkialueilla). Näissä tärkeää olisi linjausten toteutuminen.
- **Asukkaiden asenteisiin** vaikuttaminen luonnon monimuotoisuutta kohtaan. Vaikuttaminen siinä ettei lähiluonto välttämättä tarvitse jatkuvaa aktiivista hoitoa (nurmikon leikkaaminen, lehtien haravointi jne.)
- **Ilmasto- ja lumovahdit** tuovat hyvin esiin ajankohtaiset tiedot.
- **NBS-luontoperustaisten ratkaisujen käyttö** näkyy kaupunkikuvassa jo hyvin. Pilotit vaikuttavia, niistä esille myös kustannushyödyt ja hiilikädenjälki?
- **Uhanalaiset lajit ja luontotyytit on turvattava** erilaisissa puistoratkaisuissa.
- **Pienvesistöjen** huomiointi on tuotu esille. Vesistöt ovat luonnon monimuotoisuuden sykkiviä sydämiä. Vesistöjen suojeleminen pakottaa myös varjelemaan ympäröivää luontoa koko valuma-alueella.
- **Ekologisiin verkostoihin** liittyvät toimenpiteet.
- **Niitytykset ja virtavesien kunnostukset.**
- **Luonnosuojelualueiden** lisääminen.
- Erityisesti **tavoiteryhmän 1. tehtävät** toimenpiteet ja linjaukset ja seurantatieto.
 - LUMO kaupungin strategisessa kehittämisessä
 - LUMO kaupunkisuunnittelussa ja rakentamisessa
 - Rikastamme kaupunkiluontoa

Minkälaisia vaikutuksia ja hyötyjä olette havainneet nykyisellä lumo-ohjelmalla olleen?

- 2. kohdan toteutumisiin törmää luontokartoitustöiden yhteydessä.
- Kaupunkiluonnon rikastaminen ja kaupunkiniityt ovat edenneet.
- Toivottavasti tietoisuus vieraslajeista on lisääntynyt.
- Kintulammin soiden ennallistamistoimenpiteet.
- Hyötynä on se, että LUMO-ohjelma on koottu yhteen. Käytännöt Tampereella ovat muuttuneet osittain luonnon monimuotoisuutta ylläpitävään suuntaan. Kehitys on ollut kuitenkin liian hidasta ja aukollista. Usein käytännön toimenpiteet maastossa eivät ota huomioon LUMO-ohjelmaa eivätkä suojeluperusteita. Voi olla, että kaupungin eri toimijoiden ja yksiköiden välillä on tietokatkoja. Varmaan on myös tiedon puutetta.

Minkälaisia vaikutuksia ja hyötyjä olette havainneet nykyisellä lumo-ohjelmalla olleen?

- **Aitoja tekoja ja lisääntyntä tietämystä.**
- **Asukkaat ovat aktivoituneet** ohjelman puitteissa ja se on positiivista.
- **Niittykokeilut, kasvikatot** ym. ovat saaneet huomiota Tampereella ja tuntuvat olevan yleisesti pidettyjä.
- Ohjelma lisää **eri tahojen yhteistyötä**, mm. tutkimustiedon välittäminen suunnitteluun on saanut lumosta hyvän nivelkohdan. Ohjelma toimii kansalaiskasvatukseen ja yliopisto-opetukseen esimerkkinä kestävästä hallinnosta.
- **Lahopuuston määrä** on lähtenyt hienosti lisääntymään. Kaupunkiniityt ovat hiljalleen lähteneet jalkautumaan näkyvillekin paikoille.
- On tärkeää, että **Tampere on päättänyt julkaista keräämänsä lajihavaintotiedot** Suomen lajitietokeskuksen sivustolla. Viranomaistyön näkökulmasta on arvokasta, että luontotiedot ovat helposti saatavissa ja hyödynnettävissä.
- Tampereen kaupunki on tehnyt urauurtavaa työtä luonnon monimuotoisuuden eteen esimerkkinä **kaupunkien luontofoorumien järjestäminen sekä luontojalanjäljen laskennan** kehittäminen yhteistyössä Jyväskylän yliopiston kanssa.

Miten Tampereen kaupunki voisi parhaiten tukea ja edistää yhdistyksen toimintaa luonnon monimuotoisuusohjelman tavoitteet huomioiden? Valitse kolme tärkeintä.

Hyödyntämällä järjestöjen asiantuntijuutta esim. selvityksissä, koulutuksissa, infomateriaalissa, tapahtumien järjestämisessä ym. Järjestämällä talkoita (esim. vieraslajit, virtavesien kunnostaminen, pönttöjen rakentaminen, siementen kylväminen)

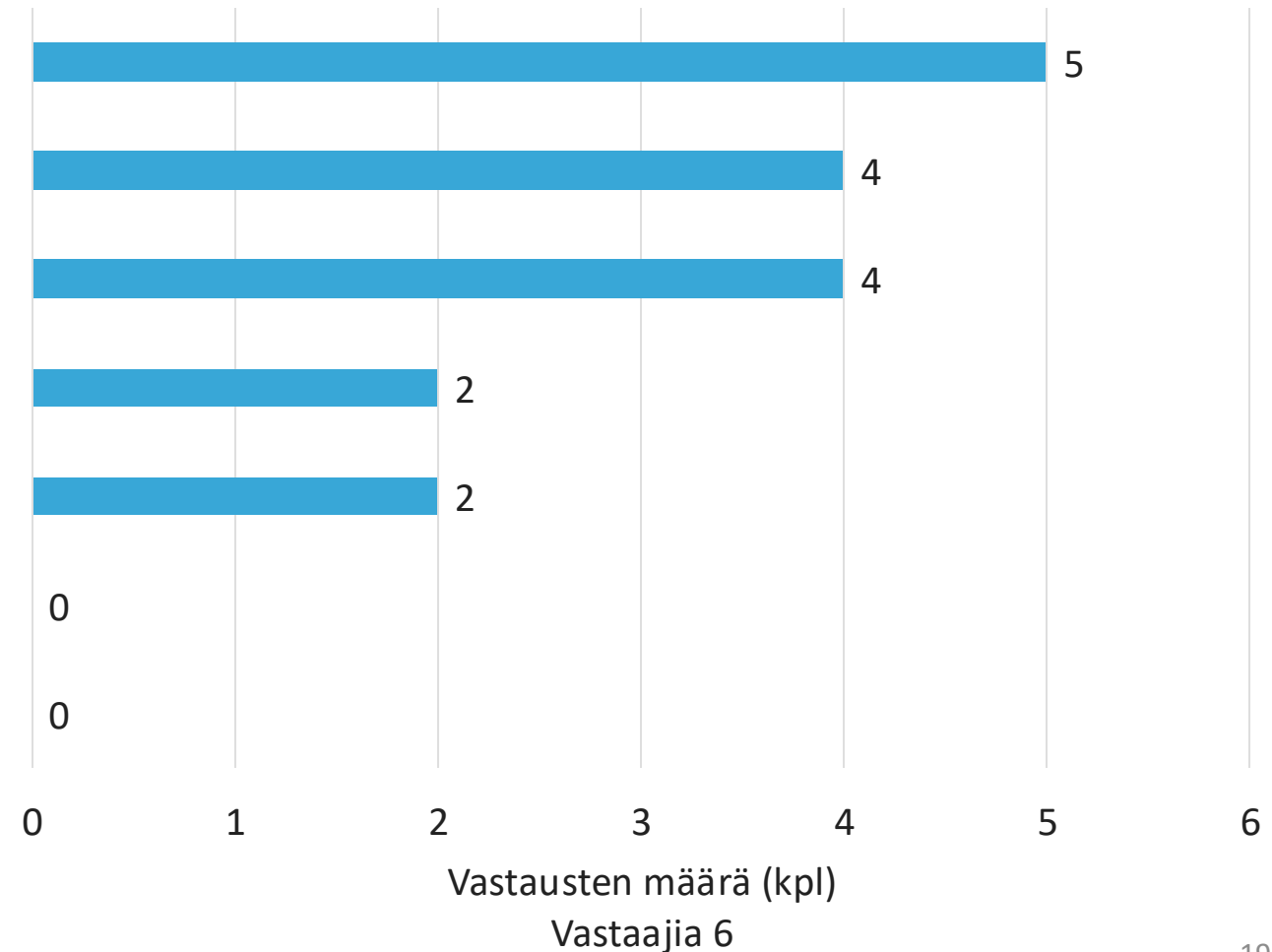
Tarjoamalla taloudellista tukea (avustukset, rahoitus)

Järjestämällä vuosittaisen järjestöjen tapaamisen

Tarjoamalla tarvikkeita ja materiaaleja omaehtoiseen toimintaan (esim. vieraslajien torjuntaan, luontopolkujen ylläpitoon)

Muu, mitä?

Kehittämällä uusia toimintatapoja toimia omaehtoisesti kaupungin alueilla



Millaisia esteitä kaupungin nykyiset toimintatavat muodostavat yhdistysten omaehtoiselle toiminnalle tai kaupungin ja yhdistysten väliselle yhteistyölle?

- Ei jatkuvuutta yhteistyössä - **haluaisimme useita vuosia kestäviä yhteistyöprojekteja luontoselvitysten** tekemisessä.
- **Kaupunki voisi paremmin tiedottaa tavoistaan tukea yhdistyksiä** luonnon monimuotoisuustyössä.
- **Taloudellinen tuki ja avustukset** auttaisivat järjestöämme tekemään pitkäjänteisempää työtä. Olisi hienoa jos kaupunki hyödyntäisi asiantuntemustamme enemmän ja **kutsuisi järjestöämme tapahtumiin ja päätöksentekoon.**
- **Kaupungin nopea kasvu** asettaa paineita monimuotoisuuden säilyttämiselle.
- Yhdistysten antamia **palautteita ei huomioida** (pensaita raivataan, niittyjä niitetään, harvennetaan puustoa).
- Etukäteen **ennen toimenpiteitä ei kysytä** mikä palvelisi luontoa parhaiten.
- **Joustamattomuus** kaupungin päättäjien ja toimijoiden puolella - saattaa johtua osaltaan tiedon puutteesta.

Mitkä ovat toimivimmat käytännöt, kanavat ja keinot, joilla kaupunki voisi parantaa kaupunkilaisten tietämystä ympäristönsä luontoarvoista?

- Valistuksen jakaminen luontoarvoista. Se edellyttää, että myös **kaupungin viranhaltijoilla ja päättäjillä on kylliksi tietämystä luontoarvoista.**
- **Ennen toimenpiteitä voisi maastossa järjestää yleisiä katselmuksia.** Tällöin voidaan kertoa miksi näin tehdään ja kuunnella kuntalaisten/yhdistysten näkemyksiä. Jos kuntalaiset kokevat aidosti voivansa vaikuttaa, edistää se kuntalaisten halua oppia luontoarvoista sekä tutustua luontoon.
- **Paikkatietoikkuna.fi** palvelun Tampereen karttatiedot ovat loistava keino ja työkalu.
- **Sähköpostitse yhdistyksille jaettavat tiedotteet** luontoon liittyvistä asioista/hankkeista.
- **Tapaamiset/teemoitetut tilaisuudet**, joissa olisi alueen asukkaita sekä alueen yhdistyksiä tai muita toimijoita.
- **Talkoot ja koulujen opetussuunnitelma.**
- **Infokyltit maastossa:**
 - Metsiin kävely- hiihto- ja retkeilyreittien varrelle tiedotteita metsien monimuotoisuudesta, **lahopuun merkityksestä ja esim. kirjanpainajan roolista** osana metsien monimuotoisuutta. Näitä muuallekin kuin merkityille luontopoluille esimerkiksi Kaupissa.
- **Mainoskampanjoita** metsien monimuotoisuuden tärkeydestä esim. **sähköisessä ulkomainonnassa.**
- Ympäristökasvatukseen panostus **tarjoamalla mahdollisuuksia ja resursseja järjestöllemme ja kutsumalla Luontoliittoa tapahtumiin.**

Mitkä ovat toimivimmat käytännöt, kanavat ja keinot, joilla kaupunki voisi parantaa kaupunkilaisten tietämystä ympäristönsä luontoarvoista?

- Vahtien kehittäminen edelleen: esim. lumo app iNaturalistin tapaan.
- LUMO-työn pitäminen esillä helposti saavutettavissa kanavissa: verkko, kirjastot, urheilupaikat, tapahtumat, ilmaislehdet talouksiin. Esim. Kierrätyksen Roskalehti on tärkeä!
- Paikallislehti ja erilliset kaupungin ympäristötiedotteet jaettuna jokaiseen kotiin tai myös verkon kautta.
- Tapahtumat joissa kaupunkilaiset pääsevät kuulemaan asiantuntijoita ja mahdollisesti itse toimimaan luonnon monimuotoisuuden lisääjinä.
- Julkisissa liikennevälineissä ilmoittaminen. Paikan päälle pystytettävät kyltit (QR_koodein).

Mitkä ovat toimivimmat käytännöt, kanavat ja keinot, joilla kaupunki edistäisi tamperelaisten halukkuutta toimia lähiluontonsa arvojen hyväksi?

- Mainonta ja ilmoitukset kampanjoista. Luontoaiheiset Koulutukset"/luennot".
- Tietoisuuden levittäminen luonnon monimuotoisuudesta, metsäteollisuuden rakentamien metsämyyttien torjuminen, luontoyhdistysten ja -liikkeiden tukeminen, mielenosoitusten mahdollistaminen, järjestöjen ympäristökasvatuksen tukeminen taloudellisesti ja vaikkapa tarjoamalla tiloja harrastamiselle (leireille ja kerhoille).
- Infokyltit maastossa, koulujen opetussuunnitelma.
- Talkoot (siivoaminen, vieraslajit, pönttötalkoot, hyönteishotellit), retket eri kaupunginosissa, jotta luonto tulee tutuksi, oppilaitoksissa järjestettäviä luontotilaisuuksia. Materiaalit ja opastus olisivat tietenkin tarjolla.
 - Esimerkiksi Pirkanmaan lintutieteellistä yhdistystä voi hyödyntää linturetkien järjestämisessä eri puolille Tamperetta.
- Eri ohjelmat ja tavoitteet törmäävät toisiinsa. Iidesjärven kohdalla esimerkiksi keskitetty puisto ja monimuotoisuuden ylläpitäminen. Tavoitteiden ja käytäntöjen yhteneväisyys aktivoisi myös kuntalaisia.

Mitkä ovat toimivimmat käytännöt, kanavat ja keinot, joilla kaupunki edistäisi tamperelaisten halukkuutta toimia lähiluontonsa arvojen hyväksi?

- Tiedon lisääminen ja porkkana. Etappien asettaminen ja niistä tiedottaminen sekä onnistumisten esittäminen helposti kohdattavina tarinoina.
- Kehittämällä yhteisöllisiä tapoja oppia luontoystävällisiä uusia tapoja: roskaamisen vähentäminen, lähimatkailu, kevytliikenne, nurmien ajattamatta jättäminen, kompostointi jne.
- Myös taloudelliset houkuttimet: esimerkit säästöistä toimimalla toisin. Aineeton palkitseminen?
- LUMO-agenttitoiminta yhdistyksille ja kansalaistiede.
- Luontoposiitivisuus viestinnässä: esim. yhteisten rantojen Tampere.
- Aktivointi erilaisilla luontotempauksilla kaiken ikäisille.
- Ymmärryksen lisääminen on kaiken avain. Kun perustetaan uusi niitty, on tärkeää kertoa sen hyödyistä kaikille sellaisella tavalla jonka jokainen voi ymmärtää.

TAMPERE.
FINLAND

KARTTAVASTAUKSET

Karttakysymykset

Kyselyn lopussa pyydettiin merkitsemään kartalle kohteita seuraavin perustein.

- Merkitse kartalle tärkeitä **luonnon monimuotoisuuden kehityskohteita** (pisteitä tai alueita, joilla tulisi lisätä luonnon monimuotoisuutta)
 - Alakysymys 1: Miten kohteella voisi edistää LUMO-ohjelman tavoitteiden toteutumista?
 - Alakysymys 2: Kohdistuuko alueeseen erityisiä tiedossa olevia uhkia?
- Merkitse kartalle **muita tärkeitä kohteita** (pisteitä).
 - Alakysymys 1: Kirjatkaa, mikä muu erityinen arvo alueella on LUMO-ohjelman näkökulmasta.
- Merkitse kartalle **tärkeitä luontokohteita (pisteitä tai alueita), joita ei ole riittävästi huomioitu.**
 - Alakysymys 1: Luontotyyppi
 - Alakysymys 2: Erityinen lajisto tai muu arvo
- Karttavastaukset on koostettu suuralueittain. Dioille 28-30 on nostettu esimerkkejä kysymyskohtaisesti eri alueilta.

Karttakyselyn merkintöjen määrät

- Karttavastauksia jätti 5 yhdistystä ja 6 asiantuntijaa.
- Yhdistykset ja asiantuntijat tekivät yhteensä 86 karttamerkintää, joista 56 oli aluemerkinä ja 30 oli pistemäisiä merkintöjä.
- Karttamerkinnöistä 31 oli kehityskohteita, joilla luonnon monimuotoisuutta tulisi lisätä, 18 muita tärkeitä kohteita ja 37 tärkeitä luontokohteita, joita ei ole riittävästi huomioitu.
- Huom.! Tekstistä / kartoista on poistettu salassa pidettävä tieto koskien lajihavaintoja.

Esimerkkejä tärkeistä kehityskohteista

- **Harjujen** (Epilänharju, Kalevanharju) luonnon elvyttäminen, uhkana umpeenkasvu.
- **Vieraslajien** poistoa Tohlopista ja Iidesjärveltä.
- **Kauppi-Niihaman metsä:** Kirjanpainajahakkuista luovuttava, metsät tulee suojella, ei rakentamista. Luonnonsuojelualuetta laajennettava. Hiihtoreitit ja muu virkistys- tai urheilutoiminta on mukautettava luontoon.
- **Iidesjärven ympäristö:** Alueelle pitää luoda niittyjä ja unohtaa lasten leikkipuistot ja koiratarhat. Aluetta voisi kehittää luonnonsuojelualueiksi, missä esim. puiden nimet olisivat näkyvissä ja alueella olisi helppo kulkea. Nykyinen kaavaehdotus ei huomioi tarpeeksi alueen luontoarvoja. Uhkana erityisesti, että linnusto voi kärsiä liian suurista puistomuutoksista.
- **Suolijärven ja Hervantajärven monimuotoiset metsät** on suojeltava ja rauhoitettava hakkuilta ja rakentamiselta. Särkijärven ympäristöön lisää lahoppua ja lehtojen suojelua.
- **Aitolahden ja Sorilan alueella perinnemaisemien, niittyjen, laidunten ylläpito ja kehittäminen,** uhanalaiset lajit. Uhkana umpeenkasvu ja kaavoitus.

Esimerkkejä muista tärkeistä kehityskohteista

- **Saunasaari:** Eriytynen saariluonto, kuluminen, retkeilyohjaus.
- Eteläisellä ja kaakkoisella suuralueella on runsaasti merkattuja kohteita aiheena **valuma-alueen kosteiden painanteiden säilyminen.**
- **Aitovuoressa** kehrääjäpaikka.

Esimerkkejä kohteista, joita ei ole huomioitu riittävästi

- **Ruderaattialueet** mm. Ryydynpohjassa, Niemenrannassa ja Lielahdessa.
 - Ryydynpohjassa on havaittu hyvin harvinaista levähtävää linnustoa. Niemenrannan kallioalue ja sen alusniitty - hyvä ruderaattialue. Lielahden täyttömäen oikeanlainen täyttö mahdollistaisi osan lintulajeista paluun, jos häiriötekijöitä karsittaisiin eikä ruderaattialuetta leikattaisi liian usein eikä varsinkaan pesintäaikaan.
- **Näsijärvi** Lielahden edustalla: Sedimentin ympäristövaikutukset. **Kalojen saamat kemikaalit.**
- **Aleksanterin kirkkopuisto:** Kulttuurihistoriallinen puisto ja puusto. Lahopuun jättäminen alueelle, hyönteiset, lepakot ja linnusto, puuston uusiminen, niitytyspilottitarve, maaston kuluminen.
- **Multisillan metsä: Liito-orava,** ekologisten käytävien säilyttäminen alueelle.
- **Hervanta-Lukonmäki-Selkämäki -alueella tikkametsät.** Vanha kuusivaltainen rinnesekametsä. Viime vuosina havaintoja useista vanhan metsän indikaattoreista -suojelunarvoinen vanha metsä.
- **Teiskossa metson soidinpaikat** olisi tarkistettava myös suojelluilla alueilla ja varmistettava, etteivät retkeilyreitit mene liian lähelle soidinkeskuksia.

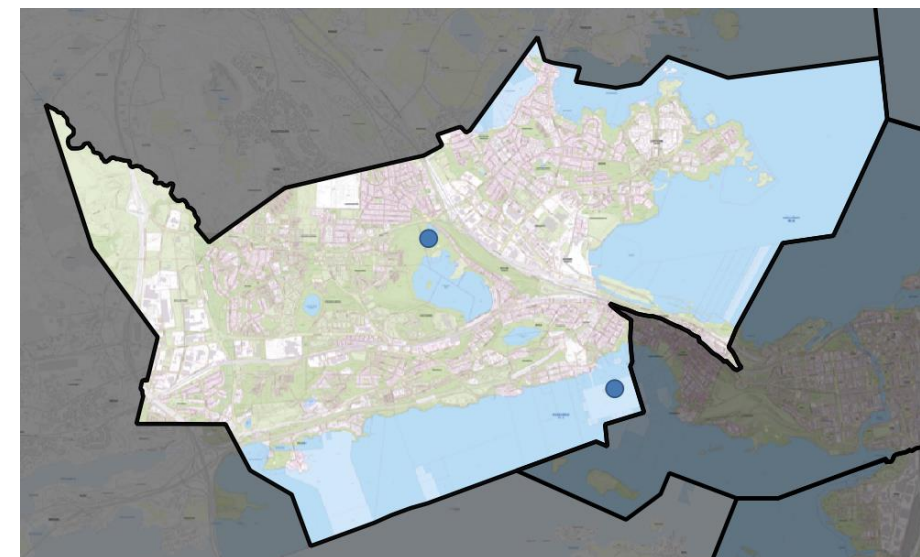
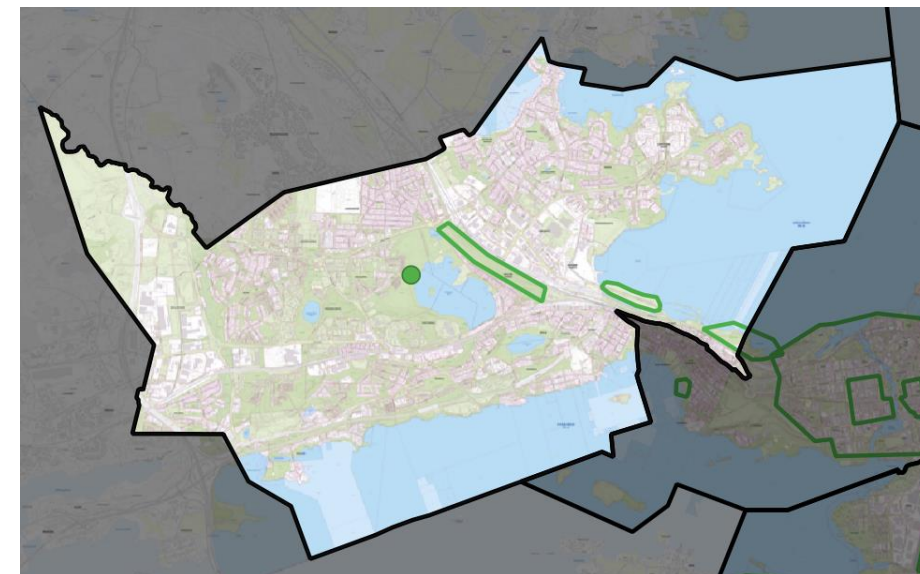


Vastaukset suuralueittain

- Läntinen
- Keskinen
- Eteläinen
- Kaakkoinen
- Koillinen

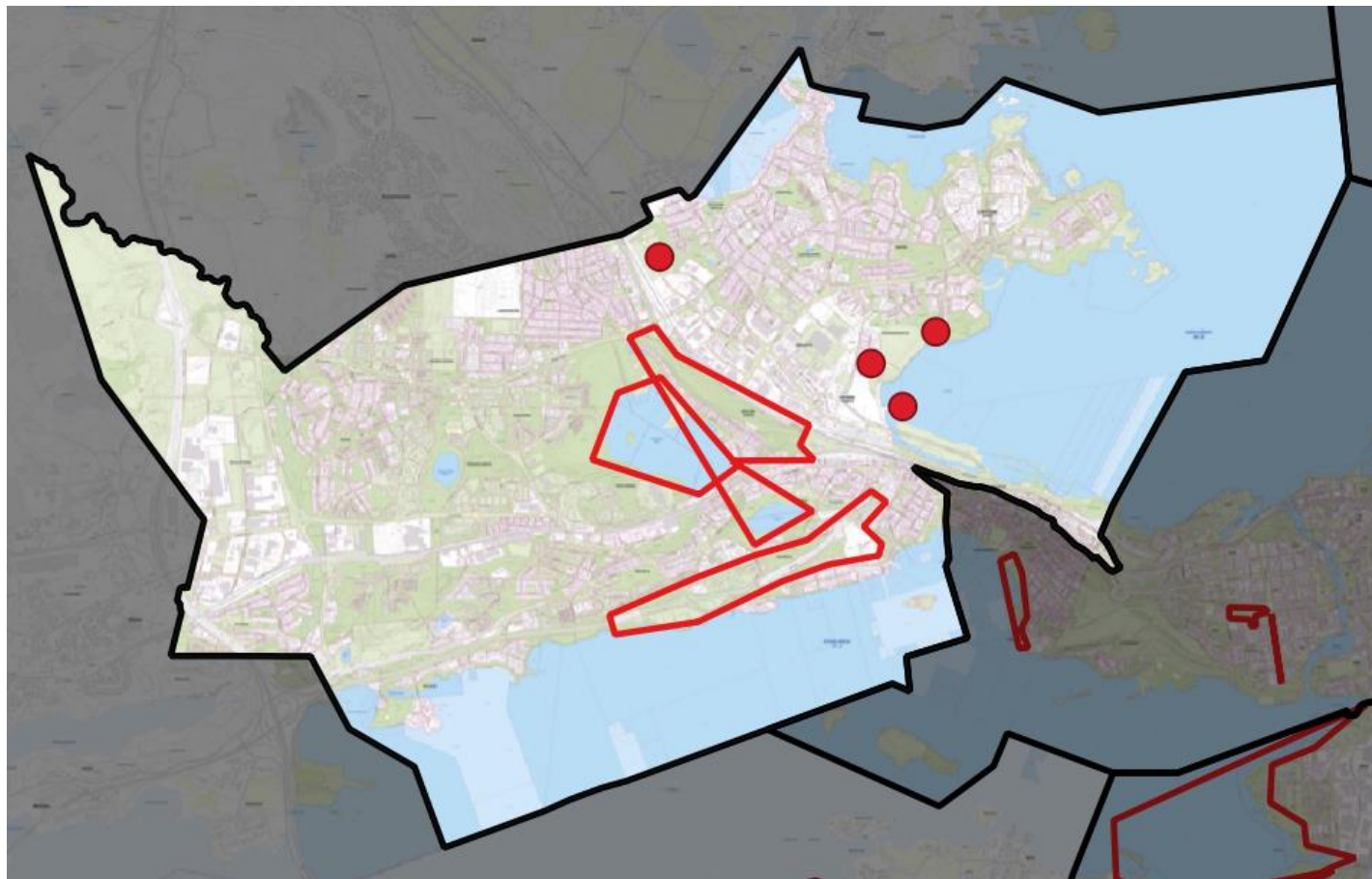
Läntinen suuralue

- **Tärkeät kehityskohteet (vihreällä):**
 - Harjuluonnon suojele (Epilänharju). Uhkana umpeenkasvu.
 - Näsisaari: kasvillisuutta tulisi lisätä. Ei kaavoittaa vain rakennuksia.
 - Santalahti: Uhkana kasvava liikenne ja käyttäjämäärän kasvu. Kuluminen: reittien ohjaaminen, tuulieroosioon ja myrskyinen varautuminen, melun hallinta, Vesiluonnon vaaliminen, vesiliikenteen rajoittaminen pesimäkaudella.
 - Tohloppijärven luoteisosassa pistemäinen kohde, vieraslajien poistoa.
- **Muut tärkeät kohteet (sinisellä):**
 - Saunasaari: Erityinen saariluonto, kuluminen, retkeilyohjaus.
 - Tohloppijärven ja Pikku-Tohlopin välissä oleva kohde: Valuma-alueen kosteiden painanteiden säilyminen, ennallistamistarve.



Läntinen suuralue

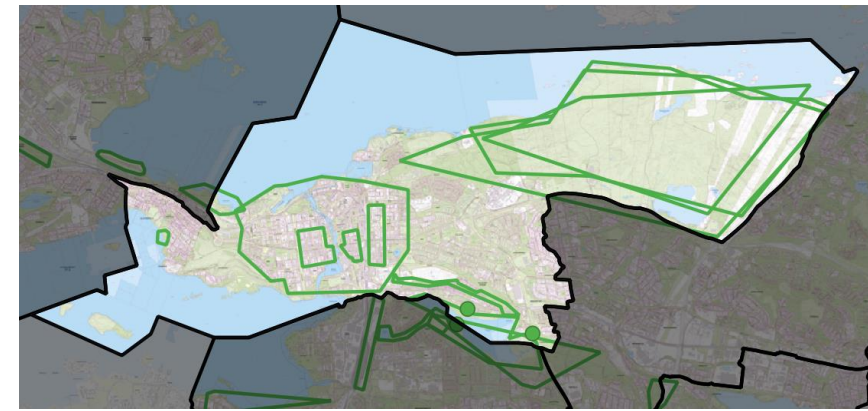
Kohteet, joita ei ole huomioitu riittävästi (punaisella) (Selitykset seuraavalla sivulla)



Läntinen suuralue

- **Kohteet, joita ei ole huomioitu riittävästi (alue):**
 - Epilänharjulla harjuluonto ja rantaluonto. Melu-, estevaikutusten tutkiminen ja parantaminen, siniviherverkoston yhteyksien parantaminen, harjulajiston vaaliminen kuluminen.
 - Tohloppijärveä uhkaa ympärillä lisääntyvä rakentaminen (mm. hulevedet), puiden ja pensaiden liialliset raivaukset, uudet kävelyreitistöt ja väärään kohtaan suunniteltu laidunnuspaikka.
 - Porintien ympäristö: Suojaviheralueet, vanhat maatalousympäristöt, ekologiset yhteydet rantaan. Este-, ja meluvaikutusten tutkiminen ja vähentäminen, ekologiset käytävät (nopeuksien laskulla ja meluvallein, tunnelit ali tai yli)
- **Kohteet, joita ei ole huomioitu riittävästi (piste):**
 - Ruderaattialue Ryydynpohja. Alueelle on toistaiseksi jätetty eriasteisia rudeikkoja, joita reunustavat pensaikot ja puustoiset alueet. Alueella on havaittu hyvin harvinaista levähtävää linnustoa. Jos se toivottavasti jätetään rakentamatta sitä ei olisi syytä nurmettaa, ainoastaan estää liikapensoittuminen ja umpeenkasvu. Alue on hyvin potentiaalinen monimuotokohde.
 - Ruderaattialue Niemenrannassa: Niemenranta, kallioalue ja sen alusniitty -hyvä ruderaattialue. Lisääntyneen asutuksen aiheuttama virkistyskäyttö on tehnyt alueesta levottoman, erityisesti kevytväylän rakentaminen ylös kallion päälle ja sen läpi oli täysin turha ja huono ratkaisu lintujen kannalta. Kallion alapuolelle kaupunki on teettänyt mielenkiintoisen kedon. Siitä tunnustus. Myös lähialueille rakennetut hulealueet ovat huomionarvoisia.
 - Ruderaattialue Lielahden täyttömäki. kaupunki siisti alueen tasaiseksi kummuksi. Vaikka se tehtiin oikealla tavalla käyttäen karkeita ja maa-aineksia, paikan arvo monipuolisena lintupaikkana laski. Lisääntynyt virkiskäyttö käytävineen ja frisbee-kentän toiminta karkottavat lintuja potentiaalista huolimatta. Oikeanlainen täyttötyö kuitenkin mahdollistaisi osan lintulajeista paluun, jos häiriötekijöitä karsittaisiin eikä ruderaattialuetta leikattaisi liian usein eikä varsinkaan pesintäaikaan.
 - Näsijärvi Lielahden edustalla: Sedimentin ympäristövaikutukset. Kalojen saamat kemikaalit.

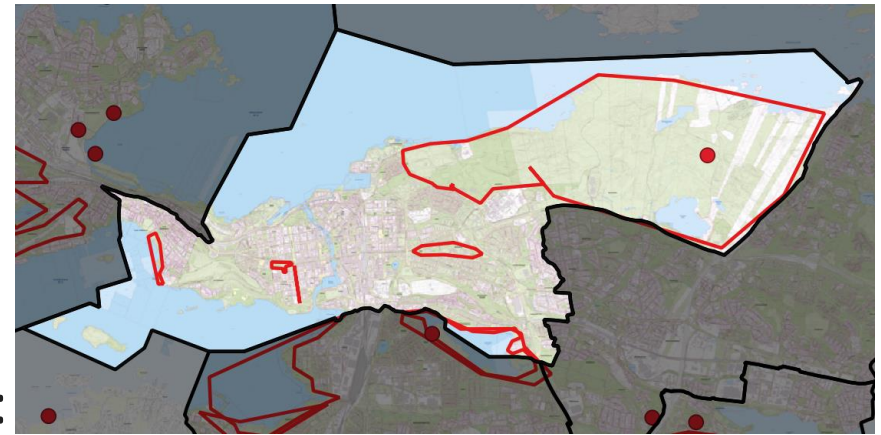
Keskinen suuralue



- **Tärkeät kehityskohteet (vihreällä):**

- Kauppi-Niihaman metsä: Kirjanpainajahakkuista luovuttava, metsät tulee suojella, ei rakentamista. Luonnonsuojelualuetta laajennettava. Hiihtoreitit ja muu virkistys- tai urheilutoiminta on mukautettava luontoon.
- Kalevan harjuluonnon elvyttäminen, uhanalaiset lajit. Uhkana umpeenkasvu, kaavoitus.
- Keskusta: luonnonkasveja lisättävä. Hyönteisille pitäisi olla riittävästi kulkureittejä koko keskustan läpi. Tätä voisi mahdollistaa esimerkiksi viherkatoilla, joilla kasvaisi luonnonkasveja hollannista tuotujen maksaruohojen ja hyötykasvien sijaan. Uhkana, että tiivistyvä rakentaminen vähentää katutason viherpinta-alaa.
- Nalkalan ja Finlaysonin välissä olevalla alueella pitäisi lisätä viherympäristöjä.
- Tahmelan lähde erityissuojeluun. Uhkana kasvava virkistyskäyttö, kuluminen, vieraslajit.
- Kalevassa harjuluonnon elvyttäminen, uhanalaiset lajit. Uhkana umpeenkasvu, kaavoitus.
- Iidesjärven viereen ratikkapysäkin tarve: kestävä luontomatkailu.

Keskinen suuralue

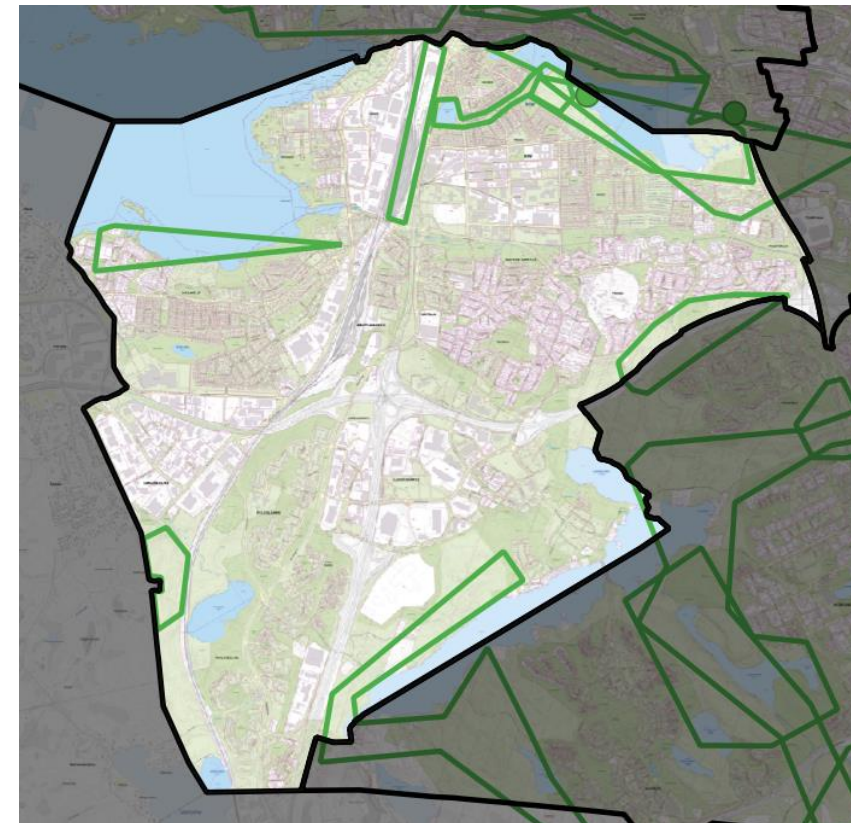


- **Kohteet, joita ei ole riittävästi huomioitu (punainen):**
 - Kauppi-Niihaman metsä:
 - Monimuotoinen yhtenäinen metsäalue, jolla myös merkittävät virkistyskäyttöarvot.
 - Ekokäytävä, monimuotoalue. Lapinniemestä Ysitielle, keskuksena Kauppi- Niihama. Tästä voisi metapopulaatiobiologi, akateemikko Ilkka Hanskia mukaellen kolmasosa olla tiukasti suojeltua, loput monimuotoisuusmetsää.
 - Tahmelan ja Varalan välillä liito-oravan elinpiiri. Rantaluonnon vaaliminen, elinpiirin kytkeminen ja rantojen käytön ohjaaminen.
 - Ekokäytävä, monimuotoalue: Eteläpuisto- Pyynikki- Tahmelan, Kaarilan, Raholan ja Villilän rannat Villilänsaareen - ei lisärakentamista.
 - Aleksanterin kirkkopuisto: Kulttuurihistoriallinen puisto ja puusto. Lahopuun jättäminen alueelle, hyönteiset, lepakot ja linnusto, puuston uusiminen, niitytyspilottitarve, maaston kuluminen.
 - Kalevassa kaupunkiluonnon keskeinen puistoakseli ja kaupunkipuusto. Sensitiivisten toimintojen alue, melusuojelu ja valosuunnittelu lepakot, hyönteiset ja linnusto huomioiden.

Eteläinen suuralue

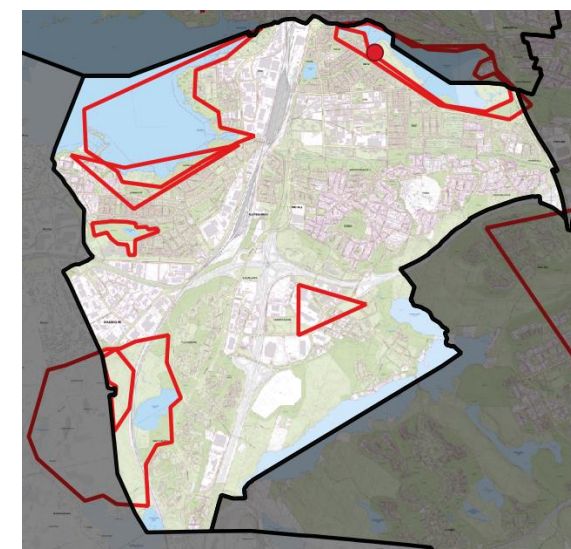
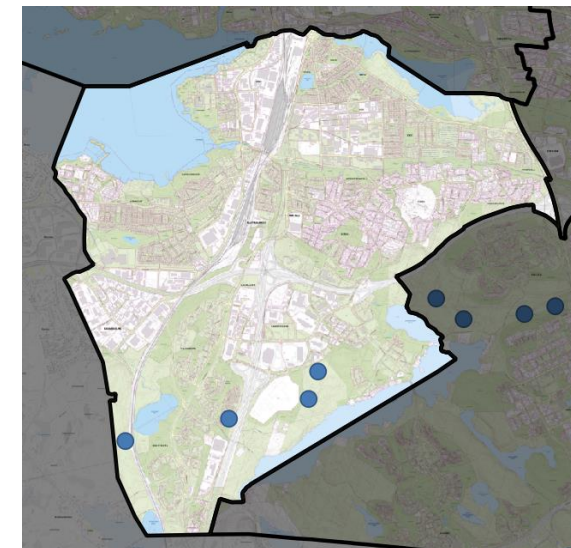
• Tärkeät kehityskohteet (vihreällä):

- Rantaperkiön rantametsä. Uhkana liiallinen puiden karsiminen ja näkymien avaaminen sekä pensaikkojen raivaaminen. Lahopuun syntymistä tulee edistää alueella.
- Peltolammilla Myllyvuoren ja Käärmemäen alueelle luonnonsuojelualue. Uhkana asemakaavoitus, teollisuusrakentaminen.
- Korkinmäessä Pyhäjärventien varrella uhkana kasvava liikenne. Melunhallintaa.
- Viinikan ratapiha. Ratapihan siirto voisi lisätä keskustan läheistä asumista ja luoda etelä-pohjoissuuntaisen viheryhteyden.
- Nekalaan siniviheryhteys, puistokäytävän niitytys, kenttäkerroksen parannus, lidesjärven pima-maiden suunnittelu, vieraslajien hallinta, Pahalammen kytkeytyneisyyden parantaminen. Uhkana PIMA_maat, Puuston uudistustarpeet puistokujalla.
- lidesjärven ympäristö: Suojelualueeksi ja vieraslajien torjuntaa. Alueelle pitää luoda niittyjä ja unohtaa lasten leikkipuistot ja koiratarhat. Aluetta voisi kehittää luonnonsuojelualueiksi, missä esim. puiden nimet olisivat näkyvissä ja alueella olisi helppo kulkea. Nykyinen kaavaehdotus ei huomioi tarpeeksi alueen luontoarvoja. Uhkana erityisesti, että linnusto voi kärsiä liian suurista puistomuutoksista.
- lidesjärvi-Muotilala-Messukylä: Turvaamalla luonnontilaisuus ja ennallistamalla alue luonnontilaan (esimerkiksi varastoalueet Nekalantien vieressä). Uhkana, että kaavavalmistelut painottavat liiallista ihmistoimintaa alueelle. Luontoarvoja tulee edistää tuntuvasti enemmän.
- Ekokäytävä, monimuotoalue: Pitkäjärvi- Kaukajärvi- Vilunen- Aakkulanharju- ja -lidesjärvi- Viinikanlahti -tälle tärkeälle vyöhykkeelle ei lisärakentamista. (Ei piirretty kartalle.)



Eteläinen suuralue

- **Muut tärkeät pistemäiset kehityskohteet (sinisellä):**
 - Valuma-alueen kosteiden painanteiden säilyminen tärkeää seuraavissa kohteissa: Peltolammin Arranmaalla, Palokalliolla ja Leppäsen alueella.
- **Kohteet, joita ei ole riittävästi huomioitu (punaisella):**
 - Hatanpää-Rantaperkiö: Vesiluonto, lintualue. Pesimärauha ja melurajoitus pesimäkaudella, kalastuksen säätely, vesiliikenteen haittojen rajoittaminen. (reitit, saunalautat, vesijetit riskien minimointi) Rantakaislikkojen palauttaminen. Pohjaeliöstön tutkimus.
 - Härmälässä Vähäjärven ympäristö: Järvi, metsä, suo. Vähäjärven alueella on monia avainlajeja, kuten esimerkiksi viitasammakoita. Lisäksi vähäjärven lintulajisto on monipuolinen ja esimerkiksi naurulokille tärkeä. Uhkana on kuitenkin Tampereen messu- ja urheilukeskuksen tekemät toimenpiteet. Esimerkiksi nurmikenttien muuttaminen tekonurmeksi ja uuden parkkihallin suunnittelu alueen luoteisnurkkaan.
 - Multisillan metsä: Liito-orava, ekologisten käytävien säilyttäminen alueelle.
 - Peltolammilla iäkäs metsä, arvokas kallioalue ja ekologinen yhteys Pirkkalaan.
 - Lahdesjärvellä ruderaattialue: (Automiehenkatu) pikkutyllin ja kivitaskun pesimäpaikka.
 - Iidesjärvi ranta-alueineen: Valtakunnallisesti arvokas lintuvesistö, järven eteläpuolella myös monipuolista luontoa virkistyskäyttöön, joka olisi säilytettävä nykyisen kaltaisena eikä köyhdyttävä puistomaiseksi. Meluvaikutuksen tutkiminen ja rantojen suojeleminen, valuma-aluekohtainen suunnittelu.
 - Nekalan lidesranta, entiset hyvät lintu- ja perhosrudealueet kasvamassa umpeen ja pensoittuneet. Kaatopaikan kunnostamisen yhteydessä oiva tilaisuus palauttaa rudeikko ja osa Nekalantien vanhoista niityistä entiselleen. Iidesjärven muotomuotoisuutta on suojeltava ja edistettävä.



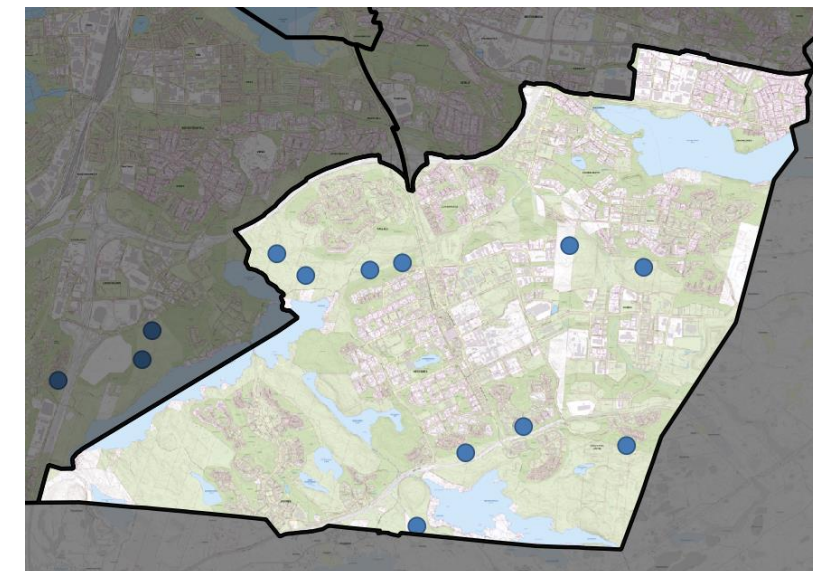
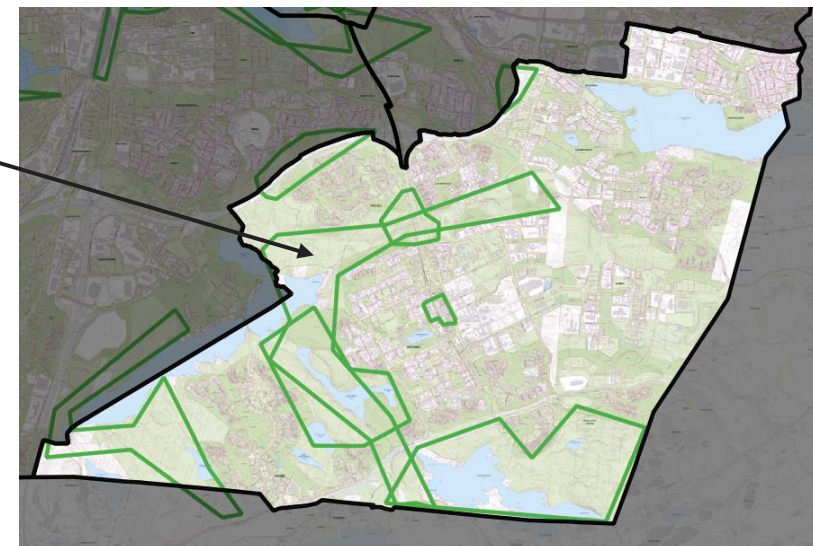
Kaakkoinen suuralue

- **Tärkeät kehitysalueet (vihreällä):**

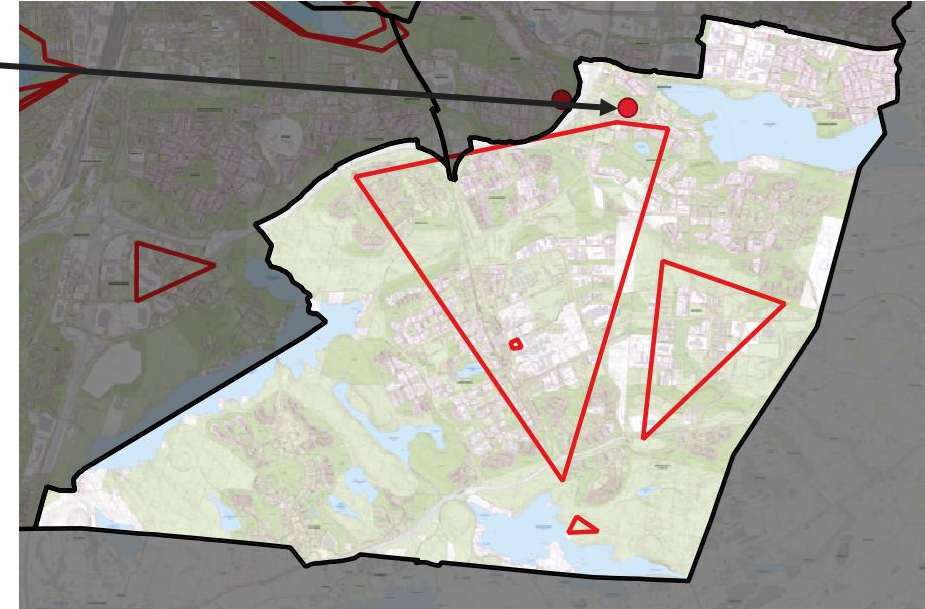
- Lisää lahoppuuta ja lehtojen suojelua. Uhkana kaavoitus ja metsänhoito.
- Suolijärven metsät ovat monimuotoisesti arvokkaita, joissa elää uhanalaisiakin lajeja. Alue on myös tärkeä virkistyskohde. Suolijärven monimuotoiset metsät on suojeltava ja rauhoitettava hakkuilta ja rakentamiselta.
- Hervantajärven alueen metsät on suojeltava, eikä metsiin tule osoittaa uutta rakentamista. Metsissä elää paljon uhanalaista lajistoa. Olemassa olevan suojelualueen luontoarvoja parantaisi myös sitä ympäröivien metsien suojelu.
- Särkijärven ympäristöön lisää lahoppuuta ja lehtojen suojelua. Uhkana metsänhoito ja kaavoitus.
- Hervannan valtaväylän ympärille Hallilan ja Hervannan väliselle alueelle melun hallintaa, kosteikkorakenteen jatkaminen. Uhkana kasvava liikenne ja yhdyskuntarakenne.
- Hervannan keskuksen alueelle esim. pysäköintialueita muuttamalla voitaisiin lisätä kaupunkivihreää.

- **Muut tärkeät kohteet (sinisellä):**

- Karttaan merkattu 10 kohdetta aiheena valuma-alueen kosteiden painanteiden säilyminen.



- **Kohteet, joita ei riittävästi huomioitu (punaisella).**
 - Vanha koivikko, joka liittyy toimivasti Hikivuoren ja Haiharan alueiden vanhaan puustoon. Hikivuori-Haiharassa havaintoja useista tikkalajeista ja vanhan metsän lajeista. Viime vuonna osalle arvokkaasta alueesta rakennettiin koirapuisto. Onneksi koivuja jätettiin pystyyn. Ongelmana myös lisääntyvän virkistyskäytön aiheuttama häirintä. Polkuja liikaa. Osan voisi tukkia. Kaupunki teettänyt jonkin verran ns. pötkelöintiä.
 - Tikkametsät. Hervanta-Lukonmäki, Selkämäki. Vanha kuusivaltainen rinnesekametsä. Viime vuosina havaintoja useista vanhan metsän indikaattoreista - suojelunarvoinen vanha metsä.
 - Ruskonperän lumen- ja maankaatopaikka -1-3 lk ruderaatteja -tärkeä lintujen (muutonaikainen) ravinto- ja levähdysalue. Hyvä muutonseurantapaikka Rusko, Solkimäen ”kenttä” -ollut monta vuotta pikkutyöllin pesimäalue – liikennehäiriöitä.
 - Vanha arvokas lahopuinen metsä Hervantajärven vieressä.
 - Tekniikankadun ja Hervannan valtaväylän kulmauksessa tärkeä lähimetsä. Pääosin havupuuta.



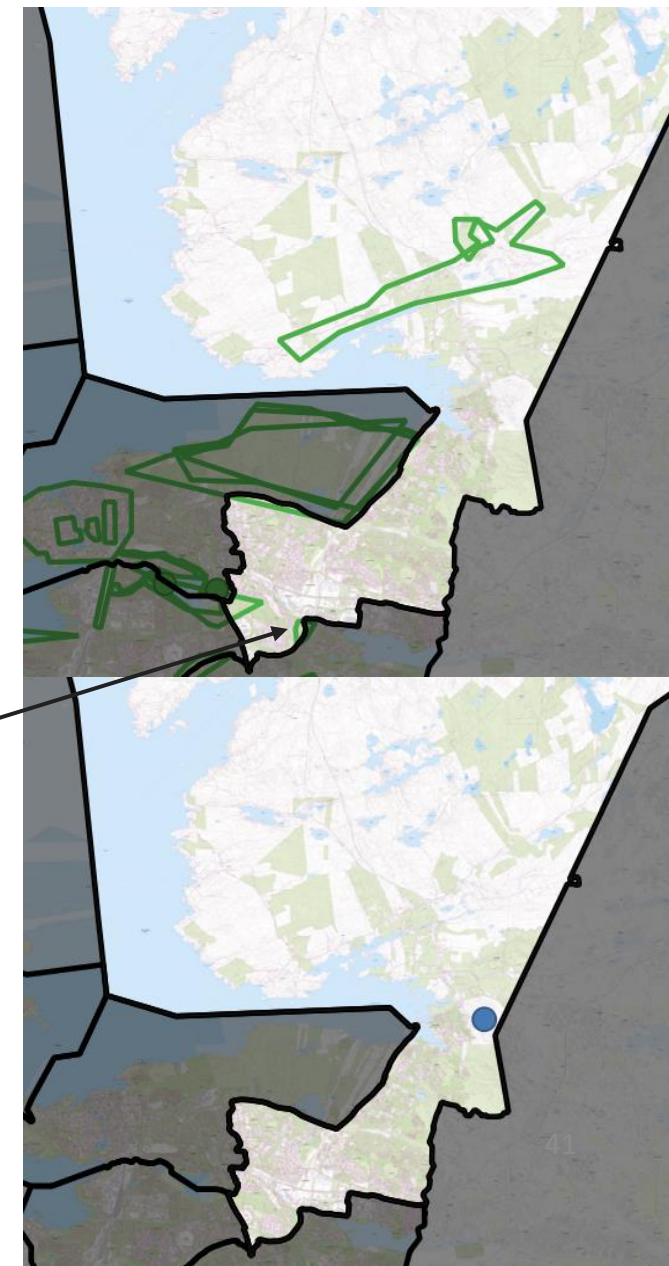
Koillinen suuralue

- **Tärkeät kehityskohteet (vihreällä):**

- Aitolahden ja Sorilan alueella perinnemaisemien, niittyjen, laidunten ylläpito ja kehittäminen, uhanalaiset lajit. Uhkana umpeenkasvu ja kaavoitus.
- Sorilassa todella hieno metsä, joka on jo luokiteltu arvometsäksi. Metsän voisi mielestämme suojella luonnonsuojelualueena, koska arvometsä-luokitus ei täysin takaa metsän säilymistä monimuotoisena metsänä.
- Pyhäjärventien varrelle Viialassa melun hallintaa. Uhkana kasvava liikenne.

- **Muut tärkeät kohteet (sinisellä):**

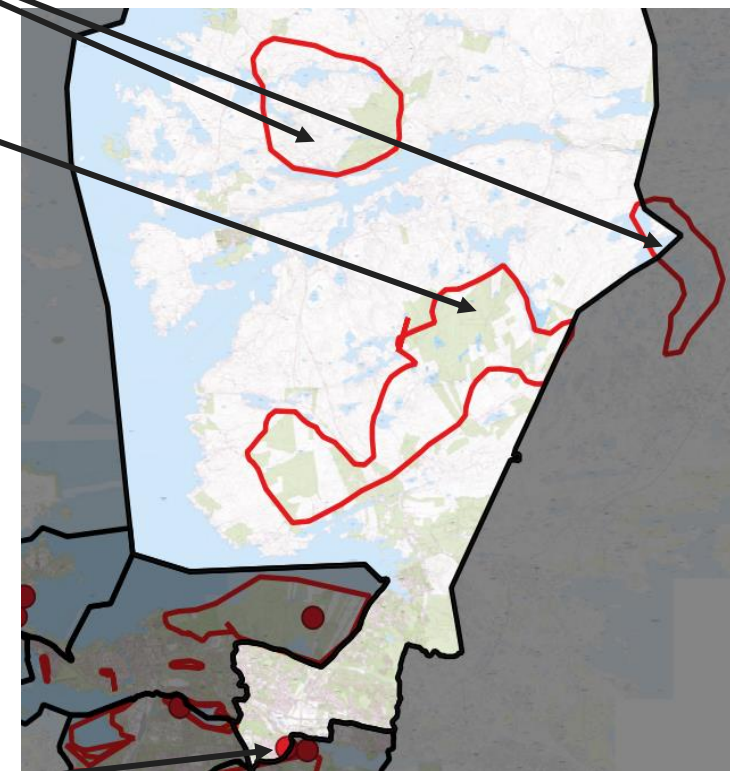
- Aitovuorella kehrääjäpaikka.



Koillinen suuralue

- **Kohteet, joita ei riittävästi huomioitu (punaisella).**

- Uhanalaiset lajit ja Pirkanmaan vastuulajit. Luontotyyppinä jyrkänkeet, lehdot, suot, vesistöt/virtavedet/pienvedet.
- Teiskossa laaja-alainen uhanalaisten lajien ja luontotyyppien keskittymäalue.
- Teiskossa on useita metsopaikkoja. Metson soidinpaikat olisi tarkistettava myös suojelluilla alueilla ja varmistettava, etteivät retkeilyreitit mene liian lähelle soidinkeskuksia. Metsopaikoille, luonnonsuojelualueille ja muille arvokkaille lintupaikoille pitää varoa tekemästä retkeilyreittejä siten, että lajit vaarantuvat. On syytä olla yhteydessä asiantuntijayhdistyksiin, kun reittejä suunnitellaan.
- Päiväjärvien ja Pitkäjärven alueella mehiläishaukkametsät. T. Kauniston 1999-2000 kokoama lista edesmenneen linturengastaja Vesa Niemisen pesälöydöistä Kulkkila, Pikkuhaka. Kaupunki suojeli metsän 2000-luvulla, myös reuna-alueille laadittu muutama vuosi sitten monimuotoinen hoito-ohjelma. Hyvä juttu. Metsässä pesineet myös helmi-, viiru- ja varpuspöllö sekä liito-orava Terälahti, Vaarinniitty -nykytila tuntematon ja tutkittava. Myös liito-orava oli paikalla tuolloin.
- Vilusenpuisto. Rudeikkojen tila heikentynyt sitten ”kulta-aikojen”. Rinteiden umpeenkasvu voimakasta, sitä ovat nopeuttaneet puistottamissuunnitelman mukaiset puustutukset ja niittohoidon puute. Paikan rudealueet pitäisi kiireesti entisöidä. Toistaiseksi vielä hyvä muutonseurantapaikka.



Tämän kyselyn tulokset on esitelty kaupungin yksiköille LUMO-ohjelman toimenpiteiden päivittämistä varten tammikuussa 2025. LUMO-ohjelmaa päivitetään vuoden 2025 aikana.

Tietoa ajankohtaisista ilmastoon ja luontoon liittyvistä aiheista saat seuraamalla kanavaa Kestävä Tampere Instagramissa ja Facebookissa.