



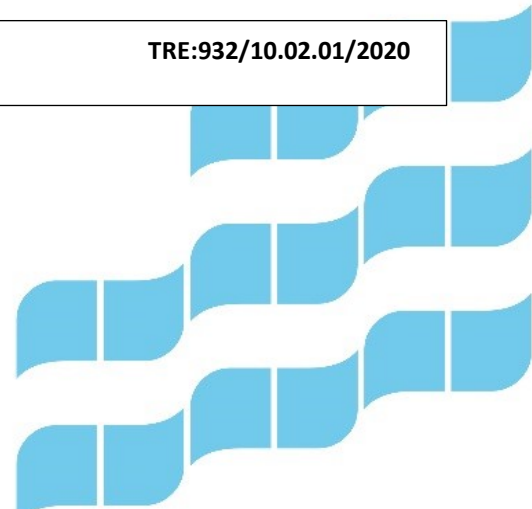
XXIII (Viinikka), XXIV (Nekala), XXVI (Jokipohja), JÄRVENSIVU, lidesjärven puisto

Asemakaavan selostus

3.2.2025

Asemakaava nro 8725

TRE:932/10.02.01/2020



**XXIII (Viinikka), XXIV (Nekala), XXVI (Jokipohja), JÄRVENSIVU Iidesjärven puisto****ASEMAKAAVA NRO 8725**

Asemakaavan muutoksen selostus, joka koskee 21.10.2024 päivättyä ja 3.2.2025 tarkistettua asemakaavakarttaa nro 8725. Asian hyväksyminen kuuluu kaupunginvaltuuston toimivaltaan.

PERUS- JA TUNNISTETIEDOT

Asemakaava koskee:

Tampereen kaupungin XXIII kaupunginosan virkistysaluetta
XXIV kaupunginosan virkistys- ja erityisaluetta
XXVI kaupunginosan suojelualuetta
sekä Järvensivun kaupunginosan katu- ja virkistysaluetta

Asemakaavalla muodostuu:

Tampereen kaupungin XXIII kaupunginosan katualuetta
XXIV kaupunginosan virkistys- ja suojelualuetta
XXVI kaupunginosan virkistys- ja suojelualuetta
sekä Järvensivun kaupunginosan katu- ja erityisaluetta

Kaavan laatija:

Tampereen kaupunki, kaupunkiympäristön suunnittelu, asemakaavoitus,
projektiarkkitehti Raija Mikkola.

Diaarinumero:

TRE:932/10.02.01/2020

Vireilletulo:

19.11.2020

Kaavan nimi ja tarkoitus

XXIII (Viinikka), XXIV (Nekala), XXVI (Jokipohja), JÄRVENSIVU Iidesjärven puisto
Asemakaava numero 8725

1 TIIVISTELMÄ

1.1 Iidesjärven länsiosa lähivirkistys-, suojaviher- ja luonnonsuojelualueeksi

Iidesjärvi on luonnonsuojeluohjelman kohde ja se kuuluu valtakunnalliseen lintuvesien suojeluohjelmaan. Suunnittelualue sijaitsee Nekalan kaupunginosassa noin kaksi kilometriä Tampereen keskustasta kaakkoon. Asemakaava-alue sijoittuu Iidesjärven aiemmin asemakaavoittamattoman etelärannan osalle. Suunnittelualue rajautuu pohjoisessa Iidesrannan katuun, idässä matonpesualueeseen, etelässä Nekalantiehen ja lännessä Rantaraittiin. Alue on pääosin vehreää ja voimakkaasti kulttuurivaikutteista. Suunnittelualan pinta-alasta merkittävä osa koostuu Iidesjärven vesialueesta sekä Nekalan että Järvensivun puolella ranta-alueesta.

Kaavatyö aloitettiin vuonna 2020 tavoitteena kehittää Iidesjärven ympäristöstä viher- ja virkistysaluetta kaikkien kaupunkilaisten käyttöön. Suunnittelun lähtökohtina ovat alueen luonto- ja maisema-arvot.

Tampereen kantakaupungin yleiskaavan mukaisesti alueelle suunnitellaan luontopainotteista puistokokonaisuutta, huomioidaan vesi- ja ranta-alueella EU:n luontodirektiivilajien elinympäristöt, kehitetään alueen virkistysyhteyksiä sekä esitetään kaupungin viherpalveluohjelman mukaisesti myös muutamaa toiminnallista aluetta Nekalantien tuntumaan.

Aloitusvaihe

Osallistumis- ja arviointisuunnitelma kuulutettiin nähtäville 19.11.2020 - 10.12.2020 sekä lähetettiin tiedoksi osallisille. Osallistumis- ja arviointisuunnitelmasta saatiin viranomaisilta, Tampereen kaupungin hallintokunnilta ja työryhmiltä kuusi kommenttia ja yksi teknisluonteinen tarkistusehdotus. Seuraavassa tiivistelmät viranomaisten, hallintokuntien ja työryhmien kommentteista.

Pirkanmaan Ely-keskus:

- maisema- ja luontoarvot ovat hyvä suunnittelun lähtökohta
- Viinikka-Nekalan RKY-alueen arvot ja maisema eivät saa heikentyä.
- Luonto- ja maisema-arvot tulee olla kattavasti selvitetty ja huomioitu kaavan suunnittelussa ja kaavamerkinnoissa.
- Luonnonsuojelualueen arvot tulee turvata ja luontoarvot ja virkistysalueet tulee yhteensovittaa niin, että luontoarvot eivät vaarannu virkistyskäytöstä.
- Hankkeessa tulee tehdä maaperäselvitykset ja huomioida mahdolliset muut ympäristöhäiriöt, esim. liikennemelu.

Pirkanmaan maakuntamuseo:

- arkeologiset kulttuuriperintökohteet tulee varmistaa (inventointi maa-alueella ja tarvittaessa veden alla).
- Nekalantien tulee säilyä edelleenkin alueen maisemakuvaa jakavana keskeisenä elementtinä.
- suunnittelualueen viherluonteen ja luonnonympäristön tulee säilyä maisemakuvassa ensisijaisina
- Nekalantietä molemmin puolin reunustava pitkä lehtipuurivi on syytä säilyttää.

Tampereen kaupunki, ympäristönsuojeluyksikkö:

- lidesjärven moninaisten ja erittäin merkittävien luontoarvojen nostaminen suunnittelun lähtökohdaksi on erinomainen lähtökohta alueen kaavoitukselle.
- Jatkosuunnittelussa on kiinnitettävä erityistä huomiota arvokkaan ja rikkaan linnuston pesimärauhan säilyttämiseen mm. toimintojen sijoittelussa ja rantojen suojaisuuden turvaamisella.
- Puistoalueella olisi tarpeen tarkastella mahdollisuuksia uusien kaupunkihiljaisten alueiden luomiselle.

Tampereen kaupungin viheralueet ja hulevedet -yksikkö:

- Hulevesiselvitys laadittava.

Pirkanmaan pelastuslaitos:

- Ei huomautettavaa.

Tampereen kaupungin esteettömyystyöryhmä ja vammaisneuvosto:

- Ilmoittautuvat osallisiksi.

Pirkanmaan liitto ei antanut virallista kommenttia, vaan totesi teknisluonteisina huomioina seuraavaa: Suunnittelualueelle on maakuntakaavassa osoitettu siirtoviemäri -merkitä. Kasvutaajamien kehittämisvyöhyke -merkintä voidaan poistaa, koska se koskee ainoastaan maaseutualueita sekä maa- ja metsätalousvaltaisia alueita.

Osallisten antamia palautteita oli yksitoista. Palautteissa tuli esiin mm. seuraavia seikkoja:

- suunnittelualue tulisi säilyttää mahdollisimman luonnonmukaisena
- lidesjärveä rantavyöhykkeineen tulisi kehittää ainoastaan luonnonhoidon ja luontomatkailun näkökulmasta.
- yhteyksiä suunnittelualueelta muualle lidesjärven rantavyöhykkeelle tulisi parantaa
- Järven etelärannalle tarvittaisiin uusi mittava lintutorni ja sen alle sadekatos.

- Nekalantien varteen kunnolliset paikoitustilat ja infokahvila wc-tiloineen.
- Nekalan vanhaa kaatopaikkaa ei tulisi ryhtyä kunnostuksen puitteissa kaivelemaan, luonto hoitaa puhdistuksen ajan myötä.
- Erityisesti luonnon monimuotoisuutta tukevat mm. iso kuusiaita taimiston länsilaidalla pensaikkokosteikko siitä edelleen länteen. Nämä tulee säilyttää.

lidesjärven puiston asemakaavaprosessia koskien toimitettiin 20.12.2021 "Tampereen lidesjärvi ja sen eteläpuolinen alue luonnonsuojelualueeksi" - kansalaisadressi. Kansalaisadressissa esitetään, että koko alue lidesjärven rannasta Nekalantielle ja matonpesupaikalta Rantaraitille kehitetään ensisijaisesti luonnonsuojelualueena eikä ihmiselle rakennettuna oleskelu- ja toimintapuistona.

Valmisteluvaihe

Asemakaavan valmisteluaineisto kuulutettiin nähtäville 24.10. - 14.11.2024. Aineistosta saatiin viisi kommenttia viranomaisilta ja Tampereen kaupungin hallintokunnilta. Osalliset antoivat 56 mielipidettä.

Alla tiivistelmät viranomaisten ja Tampereen kaupungin hallintokuntien lausunnoista:

Pirkanmaan ELY-keskus

- ELY-keskus pitää hyvänä, että suunnittelun lähtökohtana on maisema- ja luontoarvot.
- Kaatopaikan alustavassa kunnostussuunnitelmassa esitetyt toimenpiteet ovat asianmukaisia ja riittäviä alueen nykyinen ja tuleva käyttötarkoitus huomioiden.
- Virkistysrakenteet tulee sijoittaa siten, etteivät ne aiheuta haittaa liito-oravan kulkuyhteydelle eivätkä muille luontoarvoille.
- Tulee myös varmistua, siitä ettei virkistysreitien merkintä ole ristiriidassa muiden luontoarvoja koskevien kaavamerkintöjen kanssa.
- Virkistystoimintaan tarvittavat rakenteet tulee ELY-keskuksen näkemyksen mukaan osoittaa kaavakartassa, jotta niiden vaikutus voidaan huomioida paremmin.
- Jos puita liito-oravan merkityn kulkuyhteyden kohdalla on tarkoitus poistaa (kaatopaikan kunnostus) tulee pyytää lausuntoa ELY-keskuksesta, tarvitseeko puiden kaato poikkeusluvan.
- ELY-keskus ei näe nähtävillä olevien suunnitelmien perusteella tarvetta vesilain mukaisen luvan hakemiselle.
- Esitetty kaatopaikan kunnostus vaatii ympäristönsuojelulain (527/2014) 136 §:n mukaisen päätöksen pilaantuneen maaperän puhdistamisesta.

Pirkanmaan maakuntamuseo

- Kaavan lähtökohdat ovat kulttuuriympäristön näkökulmasta myönteiset. Kaavan rakennettuun kulttuuriympäristöön kohdistuvat vaikutukset vaikuttavat jäävän vähäisiksi.
- Huoltorakennuksen ja mahdollisen aidan kaupunkikuvallista laatua on syytä ohjata kaavamääräyksin.
- Selostukseen mukaan myös lidesjärven pohjoisrannan rakennetun ympäristön arvot.
- Arkeologisen kohteen (Järvensivun historiallisen kyläpaikan osa) kaavamääräystä tarkennettava.
- Arkeologisen kohteen (Järvensivu, kiinteä muinaisjäänös, historiallinen kyläpaikka) tiedot tulee lisätä kaavaselostukseen, samoin arkeologisen raportin nimi.

Tampereen kaupungin terveydensuojeluyksikkö

- Kaatopaikka-alue tulee kunnostaa siten, ettei siitä synny vaaraa tai haittaa alueen käyttäjille. Kaatopaikan kunnostustarvearvion mukaan terveysriskit arvioidaan nykytilassa vähäisiksi ja epätodennäköisiksi. Riskit vähenevät edelleen, mikäli alue peitetään suunnitellusti haitta-aineettomilla maa-aineksilla.
- Varsinaisen jätetäyttöalueen kunnostaminen ei edellytä kunnostustarvearvion mukaan massanvaihtotoimenpiteitä, vaan ympäristö- ja terveysriskit voidaan hallita rakentamalla alueelle pintarakenteelle. Tämä tulee huomioida jatkosuunnittelussa sekä alueen rakentamisessa.
- Kunnostustarvearvioinnissa on kirjattu, että alueen kunnostamisesta laaditaan ennen kunnostustöihin ryhtymistä kaatopaikka-alueen kunnostuksen yleissuunnitelma ja tehdään maaperän puhdistamisesta ilmoitus Pirkanmaan ELY-keskukseen, joka antaa puhdistamisesta päätöksen. Terveydensuojelu pitää tätä hyvänä.
- Terveydensuojelu esittää toiveen saada kommentoida kunnostuksen yleissuunnitelmaa sekä tietoa Pirkanmaan ELY-keskuksen antamasta puhdistuspäätöksestä.

Tampereen kaupungin ympäristönsuojeluyksikkö

- Nekalan vanhan kaatopaikan kunnostustarve on perusteltu järven vedenlaadun parantamisen ja epästabiilin kaatopaikan aiheuttaman ympäristöriskin näkökulmasta.
- Kaatopaikan kunnostustoimet on suunniteltava erityisen tarkasti, jotta ei aiheuteta luontoarvojen heikentymistä. Erityisesti rakentamisen aikaiset hulevedet muodostavat riskin vedessä lisääntyville lajeille.
- Kunnostustoimien aikataulutuksessa on myös huomioitava lintujen pesinnälle ja muutolle aiheutuvan haitan minimointi.
- Kunnostuksessa on tarpeen huomioida riittävän paksut maakerrokset kunnostuksessa tehtävien tiiviiden kerrosten päälle, jotta kaatopaikan luiskan kasvillisuuden ja on mahdollista kehittyä kohti luonnontilaista ja että myös suurien puiden kasvu olisi mahdollista.
- Kaatopaikan kunnostus muuttaa alueen korkeusasemia ja puustoa poistetaan. Näihin tekijöihin liittyviä maisematarkasteluja tulisi huomioida nykyistä laajemmin kaavan jatkosuunnittelussa.
- Mikäli tulevan virkistysalueen tasauksessa käytetään tiiviiden kerrosten alla myös muualta kuin alueelta tulevia maa-aineksia, tulisi niiden olla ensisijaisesti puhtaita.
- Liito-oravan suojelumerkinnän sl-17 suhdetta kaatopaikan kunnostukseen on tutkittava tarkemmin, arvioitava kaavaratkaisua tältä osin ja täydennettävä vaikutusten arviointia.
- Koirapuisto suunnittelualueella voisi vähentää alueella vapaana juoksevien koirien määrää ja tukea linnustoltaan arvokkaan luonnonsuojelualueen tavoitteita. Koirapuisto tulisi sijoittaa linnustoarvoiltaan köyhimmille alueille ja mahdollisimman kauas rantaviivasta.
- Rantavyöhykkeeseen tulee jättää pesimälinnustoa suojaavia tiheikköpaikkoja. Kulun ohjaus ja siihen käytetyt keinot tulee suunnitella lidesjärven suojeluarvot edellä.
- Jatkosuunnittelussa olisi hyvä ohjata myös kaavallisesti tapoja vähentää melua ja edistää hiljaisten alueiden muodostumista puistoon.

Osallisten antamia palautteita oli viisikymmentäkuusi (56). Palautteissa tuli esiin mm. seuraavia seikkoja:

- suunnittelualue tulisi säilyttää mahdollisimman luonnonmukaisena
- lidesjärveä rantavyöhykkeineen tulisi kehittää ainoastaan luonnonhoidon ja luontomatkailun näkökulmasta.

- alueelle ei tulisi rakentaa viherpalveluja eli ihmisille tarkoitettuja toiminnallisia alueita
- kaavahanke tulisi keskeyttää
- koko lidesjärven eteläranta tulisi liittää osaksi luonnonsuojelualuetta
- muutamassa palautteessa todettiin suunnitelman olevan pääosin toimiva ja tarvitsevan vain pieniä tarkistuksia

Ehdotusvaihe

Täydentyy asemakaavan ehdotusvaiheen kuulemisen jälkeen.

1.2 Asemakaavan toteuttaminen

Kaavaa voidaan lähteä toteuttamaan heti sen saatua lainvoiman.

2 SISÄLLYS

Asemakaavan selostus	1
1 Tiivistelmä.....	3
1.1 Iidesjärven kehittäminen virkistys- ja luonnonsuojelualueeksi	3
1.2 Asemakaavan toteuttaminen.....	8
2 Sisälllys	9
1 LÄHTÖKOHDAT	12
1.1 Selvitys suunnittelualueen oloista.....	12
1.1.1 Asemakaava-alue on pääasiassa kaavoittamatonta Iidesjärven vesialuetta ja ranta-alueita.....	12
<i>Sijainti ja kokonaisrakenne</i>	12
1.1.2 Luonnonympäristö.....	12
<i>Puiston nykytilan identiteetti</i>	12
<i>Maisemarakenne</i>	13
<i>Kallio- ja maaperä</i>	13
<i>Kaatopaikka</i>	14
<i>Vesisuhteet ja ilmasto-olot</i>	15
<i>Kasvillisuus</i>	15
<i>Eläimistö</i>	17
1.1.3 Rakennettu ympäristö.....	18
Yhdyskuntarakenne	18
<i>Rakennettu kulttuuriympäristö</i>	18
<i>Liikenne</i>	18
<i>Tekninen huolto</i>	19
1.1.4 Väestö ja palvelut	19
1.1.5 Maanomistus: pääosin kaupungin maita	19
1.2 Aiemmin tehdyt suunnitelmat	19
<i>Osayleiskaava ja kilpailu</i>	19
2 ASEMAKAAVAN KUVAUS.....	20
2.1 Kaavan rakenne	20
2.1.1 Mitoitus	21
2.1.2 Palvelut.....	21
2.2 Ympäristön laatua koskevat tavoitteet.....	22

2.2.1	Kaavatyön alussa asetetut laatutavoitteet.....	22
2.2.2	Tavoitteiden toteutuminen	22
	Luonto- sekä maisema-arvojen turvaaminen	22
	<i>Virkistysympäristön kehittäminen</i>	23
	<i>Vanhan kaatopaikka-alueen kunnostaminen</i>	23
2.3	Aluevaraukset, kaavamerkinnot ja määräykset	23
	<i>Yleismääräykset</i>	24
3	KAAVAN VAIKUTUKSET.....	25
3.1	Vaikutukset ihmisten elinoloihin ja elinympäristöön	26
3.2	Vaikutukset maa- ja kallioperään, veteen, ilmaan ja ilmastoon	26
3.3	Vaikutukset kasvi- ja eläinlajeihin, luonnon monimuotoisuuteen ja luonnonvaroihin	27
3.4	Vaikutukset alue- ja yhdyskuntarakenteeseen, yhdyskunta- ja energiatalouteen sekä liikenteeseen	27
3.5	Vaikutukset kaupunkikuvaan, maisemaan, kulttuuriperintöön ja rakennettuun ympäristöön.....	27
	Vaikutukset talouteen ja elinkeinoelämän toimivan kilpailun kehittymiseen (yritysvaikutukset).....	28
4	ASEMAKAAVAN SUUNNITTELUN VAIHEET	28
4.1	Asemakaavamuutoksen käynnistäminen	28
4.2	Asemakaavamuutoksen tavoitteet.....	28
	4.2.1 Tavoitteiden tarkentuminen kaavaprosessin aikana	28
4.3	Osallistuminen ja vuorovaikutus	29
4.4	Asemakaavaratkaisun kehittyminen suunnittelun aikana.....	29
	4.4.1 Aloitusvaiheen palaute ja kaavan valmisteluaineiston laatiminen.....	29
	4.4.2 Valmisteluaineistosta saatu palaute ja huomioon ottaminen	31
	4.4.3 Ehdotusaineistosta saatu palaute ja niiden huomioon ottaminen	31
	4.4.4 Kaavaehdotukseen tehdyt muutokset nähtävilläolon jälkeen.....	34
5	KAAVA-ALUETTA KOSKEVAT SELVITYKSET.....	35
5.1	Kasvillisuus- ja luontotyyppiselvitys	36
	5.1.1 Selvityksen huomioiminen asemakaavaratkaisussa	37
5.2	Linnustoselvitys.....	37
	5.2.1 Selvityksen huomioiminen asemakaavaratkaisussa	38
5.3	Viitasammakkoselvitys.....	38
	5.3.1 Selvityksen huomioiminen asemakaavaratkaisussa	38
5.4	Liito-oravaselvitys.....	38

5.4.1	Selvityksen huomioiminen asemakaavaratkaisussa	39
5.5	Lepakkoselvitys.....	39
5.5.1	Selvityksen huomioiminen asemakaavaratkaisussa	41
5.6	Hyönteisselvitys.....	41
5.6.1	Selvityksen huomioiminen ratkaisussa	41
5.7	Saukkoselvitys	42
5.7.1	Selvityksen huomioiminen asemakaavaratkaisussa	42
6	KAAVA ALUETTA KOSKEVAT SUUNNITTELMAT JA PÄÄTÖKSET	42
6.1	Maakuntakaavassa alue on pääosin virkistysaluetta	42
6.2	Yleiskaavassa lidesjärvi on rantavyöhykkeineen merkitty pääosin luonnonsuojelualueeksi	44
	<i>Kantakaupungin yleiskaava 2040 ja valtuustokauden 2017-21 vaiheyleiskaava</i>	<i>44</i>
	<i>Kansallinen kaupunkipuisto</i>	<i>47</i>
	<i>Pormestariohjelma 2023-2025</i>	<i>48</i>
	<i>Tampereen kaupungin viherpalveluohjelmat</i>	<i>48</i>
	<i>Kantakaupungin yleiskaava 2040 ja valtuustokauden 2021-25 vaiheyleiskaava</i>	<i>49</i>
6.3	Asemakaava	49
6.4	Kaupungin strategiat	49
6.5	Pohjakartta.....	50
7	ASEMAKAAVAN TOTEUTUS	50
7.1	Toteutusta ohjaavat ja havainnollistavat suunnitelmat	50
7.2	Toteuttaminen ja ajoitus.....	50
7.3	Toteutuksen seuranta.....	50
8	LUETTELO SELOSTUKSEN LIITEASIAKIRJOISTA	50
8.1	Luettelo muista kaavaa koskevista asiakirjoista.....	50

1 LÄHTÖKOHDAT

1.1 Selvitys suunnittelualueen oloista

1.1.1 Asemakaava-alue on pääasiassa kaavoittamatonta lidesjärven vesialuetta ja ranta-alueita

Sijainti ja kokonaisrakenne

Suunnittelualue sijaitsee Nekalan kaupunginosassa noin kaksi kilometriä Tampereen keskustasta kaakkoon. Asemakaava-alue sijoittuu lidesjärven aiemmin asemakaavoittamattoman etelärannan osalle. Asemakaava-alue rajautuu pohjoisessa lidesrannan katuun, idässä matonpesualueeseen, etelässä Nekalantiehen ja lännessä Rantaraittiin. Alue on pääosin asemakaavoittamatonta ja on Tampereen kaupungin omistuksessa. Kaava-alueen pinta-ala on noin 40 hehtaaria. Suunnittelualueen pinta-alasta merkittävä osa koostuu lidesjärven vesialueesta sekä Nekalan että Järvensivun puolella ranta-alueesta.

Järveä ympäröivät virkistysalueet ovat paikoin kapeita, sillä ympäröivät liikennealueet sijoittuvat aivan järven rantaan. Etelärannalla, suunnitellun lidesjärvenpuiston kohdalla etäisyys järven ja Nekalantien välillä on huomattavasti suurempi, nykytilanteessa enimmillään noin 330 metriä. Etelärannalla sijaitsee käytöstä pois jäänyt Nekalan vanha kaatopaikka, jonka pinta-ala on noin 8 hehtaaria.

1.1.2 Luonnonympäristö

Puiston nykytilan identiteetti

lidesjärvi on kantakaupungin arvokkaimpia luontokohteita. Se on ollut pääosin viljelysmaana, jonka keskellä oli Nekalan kartanon pihapiiri. Suurimpia muutoksia alueella tapahtui 1960–1980-lukujen aikana. Kaatopaikka suljettiin vuonna 1958 ja kartanon päärakennus paloi 1960-luvulla. Viljelyalueita supistettiin pikkuhiljaa. Kartanon ja kaatopaikan väliselle alueelle rakennettiin pientaloja, mutta rakennukset purettiin nopeasti jo 1980-luvulla. Myös kartanon rakennukset purettiin ja viljely päättyi 1980-luvun puolivälin mennessä. 1980–1990-luvuilla kasvillisuus alkoi ottaa valtaa alueesta ja alun perin avoin alue on alkanut kasvaa umpeen ja puustoutua. Osaa alueesta alettiin tietoisesti istuttamaan; esimerkiksi alueen itäosaa on käytetty kaupungin taimistona, ja sinne istutettiin paljon erilaisia puulajeja. Taimitoiminnan päätyttyä puut on jätetty kasvamaan, ja osa niistä on nykyisin jo täysikokoisia puita. Alueelle perustettiin myös viljelypalsta-alue ja kaupungin varikko- ja varastointialueita, jotka ovat edelleen käytössä.

lidesjärvi on luonnonsuojeluohjelman kohde sekä maakunnallisesti tärkeä lintujärvi. lidesjärvellä on toiminnallisesti aina ollut merkittävä rooli keskustan tuntuman virkistysalueena. lidesjärven rannat muodostavat lähivaikutusalueen asukkaille keskeisimmän ja merkittävimmän virkistysalueen, jota käyttävät myös kauempaa tulevat tamperelaiset. Omaleimaisuus syntyy sen luonnonmukaisuudesta ja aidosta luonnon tunnusta: lintujärvi keskellä kaupunkia. lidesjärven eläimistö ja kasvisto on merkittävä, sillä alueella on tavattu myös harvinaisia ja vaarantuneita lajeja.

Maisemarakenne

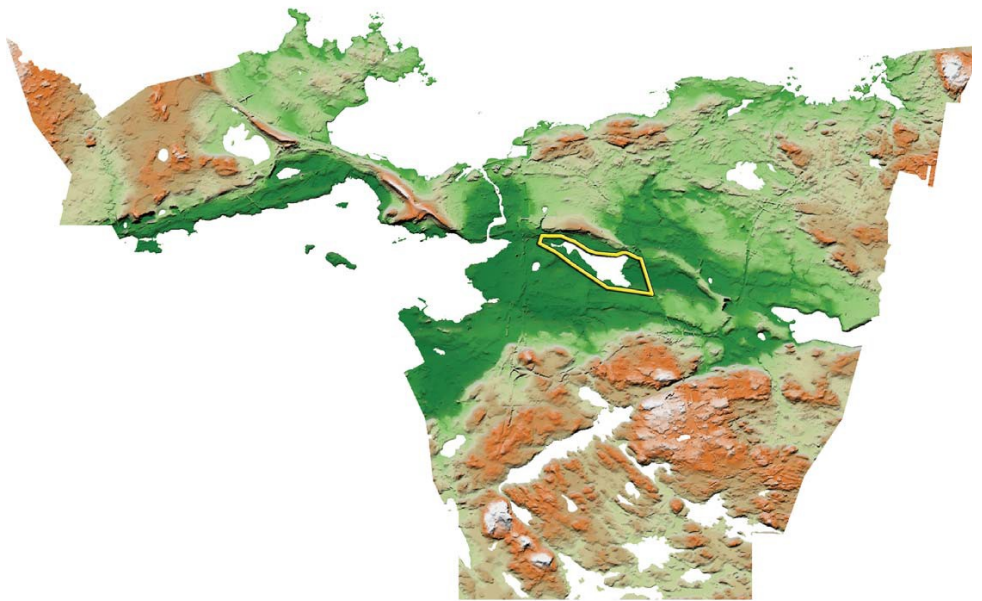
Maisemaa hallitsee lidesjärvi ranta-alueineen, ja näiden taustalla kohoaa Kalevankankaan harjukso. Kaava-alue sijaitsee lidesjärvi-Kaukajärvi murroslaakson keskiössä, jonka maankuoren liikkeiden synnyttämään ruhjeen pohjalle lidesjärvi on muodostunut. Kaava-alue on suurimmaksi osaksi maastonmuodoiltaan varsin tasaista ja korkeusasema suunnittelualueella vaihtelee 79,2-85,4 metriä meren pinnan yläpuolella. GTK:n kallio- ja maaperäkarttojen mukaan suunnittelualue on pääosin suonigneisiä ja kaava-alueen kaakkoiskulmassa emäksisen ja intermediäärisen tuffiittin ja amfiboliittin aluetta.

Kallio- ja maaperä

lidesjärven eteläpuoliset rantavyöhykkeet ovat pääosin maaperältään savea, itäosan koostuessa pääosin liejusta sekä saraturpeesta. Kaava-alueen ulkopuolella lidesjärven länsiosan kapeikossa on havaittu pienialaista liejuesiintymää. Kaava-alueella sijainneen vanhan Nekalan kaatopaikan alue koostuu osittain täytemaasta.



Kuva 1: Suunnittelualueen topografia rinnevarjostuksena. Alue on korkeussuhteiltaan tasaista ja korkeusaseman vaihtelu vähäistä. Kaava-alueen korkeusaseman ylin kohta sijaitsee alueen entisen kaatopaikan tienoilla ja matalin alueen kaakkoiskulmassa Nekalantien varrella.



Kuva 2: lidesjärven sijainti Tampereen kantakaupungin maastorakenteessa. Kuva on lidesjärven osayleiskaavan selostuksesta vuodelta 2014.

Kaatopaikka

Alueen länsiosassa on Nekalan vuonna 1929 perustettu kaatopaikka. 1950- ja 1960-luvuilla kaatopaikka-alue on laajentunut kohti itää, mutta muuten alueen käytössä ei ole tapahtunut muutoksia. Nekalan kaatopaikan käyttö päättyi vuonna 1958.

Tampereen kantakaupungin rantojen virkistyspalveluselvitys on laadittu Tampereen kaupungin tilauksesta valtuustokauden 2021–2025

kantakaupungin vaiheyleiskaavan valmistelun tueksi. Sen mukaan lidesjärven pilaantuneen maa-alueen kunnostaminen luontoarvot huomioiden on tärkeä lähtökohta yleiskaavassa määritellyn erikoispuiston suunnittelussa.

Vesisuhteet ja ilmasto-olot

Alue kuuluu Viinikanojan valuma-alueeseen lidesjärven ollen sen alajuoksun päätteenä läpivirtausjärvenä. lidesjärveen laskevat Vuohenoja, Pyhäoja sekä Mutaoja. EU:n vesidirektiivin mukaisesti hyvää huonommassa kunnossa olevien vesistöjen tila tulisi saattaa hyvään kuntoon. lidesjärvi on ekologiselta tilaltaan huonossa kunnossa. Järvi on ylirehevöitynyt alueella aiemmin harjoitetusta maanviljelystä, hule- ja jätevesistä sekä vuoteen 1959 toimineesta Nekalan vanhasta kaatopaikasta, joka on nyt merkitty puhdistettavaksi.

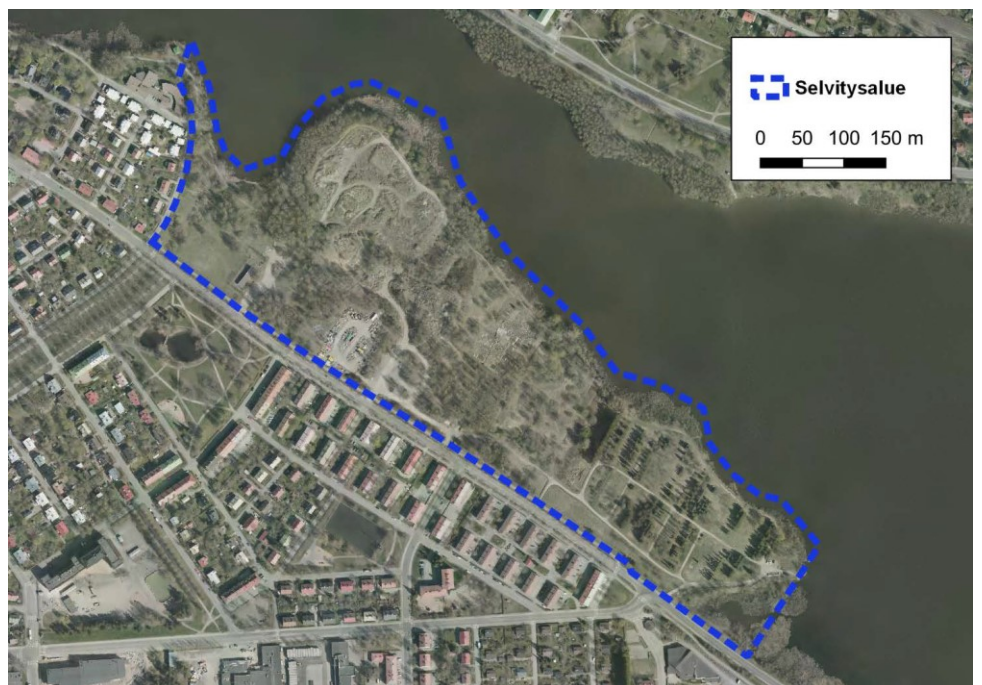
Kasvillisuus

Pääosa asemakaava-alueesta on voimakkaasti ihmisen muokkaamaa ja edelleen voimakkaan kulttuurivaikutteisuuden piirissä. Alue on nykyisin viheraluekäytössä ja alueella on rakennettuja kulkuväyliä, viljelypalsta-alue, maa-ainesten varastoalue ja muita varastoalueita sekä luontopolku. Itäiset osat ovat niittyjä ja entistä taimistoa kookkaiksi kasvaneine puineen.

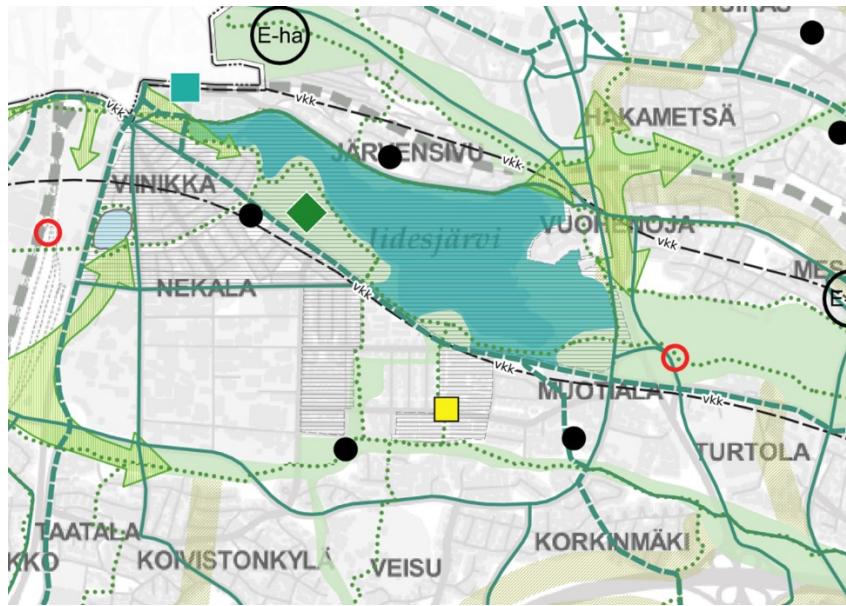
Tampereen karttapalvelun mukaan Järvensivun puolella ranta-alue on metsäluokaltaan arvometsää. Arvometsät eivät ole suojeltuja kohteita, mutta niissä on jokin erityisen tärkeä ja arvokas piirre, jonka huomioon ottaminen alueen hoidossa ja käytössä vaatii tavanomaista tarkempaa suunnittelua. Alueella kasvaa nuorta metsää ja puusto on rauduskoivuvaltaista. Maapohja on kivennäismaata. Kasvupaikka on rehevätkö ja tyyppiltään lehtomainen kangas.



Kuva 3: Ilmakuva luontotyyppiselvityksen selvitysalueesta vuodelta 1956. Alue on pääosin viljelymaata ja luoteisosassa näkyy Nekalan vanha kaatopaikka-alue ja purettu kartano rakennuksineen.



Kuva 4: Ilmakuva luontotyyppiselvityksen selvitysalueesta vuodelta 2020. Alueen puusto on lisääntynyt merkittävästi ja entisen kaatopaikan tilalla sijaitsee nyt maanläjitysalue.



Kuva 5: Ote Kantakaupungin yleiskaava 2040 ja vaiheyleiskaava valtuustokausi 2017–2021 liitekartasta, Viherympäristö ja vapaa-ajan palvelut

Eläimistö

Lidesjärvi on Tampereen tunnetuin lintujärvi. Maakuntakaavassa rantavyöhyke on suojelualueita ja sen tarkoituksena on säilyttää järven luonne lintujärvenä.

Alueella on tehty myös runsaasti lepakkohavainnointia. Biologitoimisto Vihervaara on vuonna 2007 laatinut lepakkoselvityksen lidesjärvelle osayleiskaavan laadinnan yhteydessä. Aiemmissa selvityksissä määritettiin arvokkaiksi lepakkoalueiksi kaava-alueen Järvensivun puoleinen ranta-alue sekä Viinikan asuinalueen kohdalla oleva ranta-alue. Alueen rantapuustossa on runsaasti puita, jotka voivat tarjota lepakoille päiväpiiloja.

Rantavyöhykkeellä, joka on osa luonnonsuojelualueeksi valmisteltavaa aluetta, esiintyvät muun muassa EU-direktiivilajit viitasammakko ja täplälampikorento. Viitasammakon esiintymiä kartoitettiin viimeksi vuosina 2010 ja 2011. Viitasammakoita esiintyy niiden perusteella kaava-alueella eniten eteläisellä rannalla.

Tampereen hyönteistutkijain seura on aiemmin vuonna 2001 laatinut hyönteisselvityksen lidesjärven osayleiskaavaa varten. Vaikka lidesjärveltä tavattiin silloin vain vähän uhanalaisia tai silmälläpidettäviä lajeja, lajistossa oli kuitenkin runsaasti harvinaista lajistoa ja siksi lidesjärvi on hyönteisselvityksen perusteella maakunnallisesti merkittävä kohde.

1.1.3 Rakennettu ympäristö

Yhdyskuntarakenne

Suunnittelualueen lähiympäristö koostuu rakennetuista kortteli- ja katualueista sekä useista rakennetuista puistoalueista. Iidesjärvenpuiston reunassa, Nekalantien varressa, rakennuskanta on kaksikerroksisia pienkerrostaloja.

Iidesjärven puiston pohjoisosaan liittyy Nekalan ja Viinikan kaupunginosia jakava esplanadimainen Viinikanpuisto. Viinikanpuiston ja Nekalantien kulmaan sijoittuu toinen puistoalue, Lampipuisto. Lampipuiston keskellä sijaitsevaa lampea kehystävät nurmialueet, tiheä käytäväverkosto ja suuret puut. Kaupunginosan rakennettujen puistojen lisäksi Iidesjärvenpuisto liittyy järveä kiertäviin viher- ja virkistysalueisiin. Puistosta kaakkoon sijoittuvat ranta-alueet ovat erityisen tärkeitä linnustolle sekä virkistysmielessä linnuston tarkkailuun. Järven itäiseen poukamaan sijoittuu Iidesjärven lintutorni. Puiston vastarannalle sijoittuu Iidesjärven matonpesupaikka.

Rakennettu kulttuuriympäristö

Nekalan ja viereisen Viinikan kaupunginosien pientaloalueet on määritelty valtakunnallisesti merkittäväksi rakennetuksi kulttuuriympäristöksi (RKY). Viinikan ja Nekalan omakoti- ja pienkerrostaloalueet ovat 1900-luvun alkupuolen ja jälleenrakennuskauden korkeatasoisesti suunniteltuja, osittain kunnallisen asuntotuotannon turvin toteutettuja asuinalueita.

Suunnittelualueen pohjoisosa kuuluu Järvensivun kaupunginosaan. Järvensivu liitettiin Tampereeseen Messukylän kunnasta vuonna 1922. Omakotivaltainen asuinalue on pitkälti syntynyt Järvensivun tilan maille. Tontit olivat aluksi vuokratontteja ja ensimmäinen asemakaava alueelle laadittiin 1930-luvun jälkipuoliskolla. Tonttien lunastaminen asukkaiden omistukseen tuli mahdolliseksi vuonna 1951 ja pientalot ovatkin leimallisesti jälleenrakennuskaudelta. Iidesjärven ja radan välinen osa Järvensivun pientaloalueesta on Tampereen yleiskaavassa tunnistettu hyvin säilyneenä kokonaisuutena paikallisesti arvokkaaksi kohteeksi.

Liikenne

Suunnittelualue sijaitsee liikenteellisesti keskeisellä paikalla ja on helposti saavutettavissa jalan, polkupyörällä tai joukkoliikennevälineillä. Iidesjärven nykyinen liikenneverkko muodostuu alueen itäreunalla kulkevasta pääväylästä (Hervannan valtavyäly), sekä alueen pohjois- ja eteläpuolella kulkevista pääkokoojakaduista (Iidesranta ja Nekalantie). Kevyen liikenteen väyliä on Nekalantien molemmin puolin sekä Iidesrannan eteläpuolella.

Tekninen huolto

Suunnittelualue kuuluu yhdyskuntateknisen huollon piiriin.

1.1.4 Väestö ja palvelut

Suunnittelualueella ei ole tällä hetkellä asutusta. Suunnittelualueen länsipuolella sijaitsee Viinikka-Nekalan pientaloalue. Alueella ei ole palveluja, mutta lähialueella on monenlaisia palveluja. Lähialueella on yksi päivittäistavarakauppa ja yksi supermarket-tasoinen päivittäistavarakauppa. Lisäksi lähistöllä sijaitsevat Kalevan Prisma ja Turtolan kauppakeskus.

Lähialueella sijaitsee kuusi kaupungin ylläpitämää päiväkotia; lidesrannan, Järvensivun, Kalevanharjun, Viinikan, Nekalan, Veisun ja Muotialan päiväkodit sekä Ryhmäperhepäiväkoti Kirjatoukka ja Sumpula Ryhmäperhepäiväkoti Oy.

Alueen läheisyydessä sijaitsee myös Tampereen normaalikoulu ja Sammon koulu. Lisäksi Muotialassa toimii yksityinen Tampereen Rudolf Steiner-koulu. Sekä Tampereen normaalikoulun että Tampereen Rudolf Steiner –koulun yhteydessä on myös lukio.

Alueen terveysasemana toimii Hatanpään terveysasema. Palveluasumista tarjoaa Rantaraittikoti. Alueen lähikirjasto sijaitsee Nekalassa, ja lähin nuorisokeskus löytyy Koivistonkylästä, Koiviston koulun yhteydestä.

1.1.5 Maanomistus: pääosin kaupungin maita

Suunnittelualue on kaupungin omistuksessa.

1.2 Aiemmin tehdyt suunnitelmat

Osayleiskaava ja kilpailu

lidesjärven alueelle on laadittu osayleiskaava, joka on hyväksytty ja kuulutettu voimaan vuonna 2014. Kantakaupungin yleiskaava 2040 on myöhemmin korvannut lidesjärven osayleiskaavan, mutta monen tavoitteen osalta osayleiskaavan tavoitteet ovat välittyneet kantakaupungin yleiskaavaan. Olennaisin ero on osayleiskaavassa esitetyn perhepuisto -tavoitteen muuttuminen kantakaupungin yleiskaavassa 2040 luontopainotteiseksi puistokokonaisuudeksi.

lidesjärvenpuiston osalta osayleiskaavan 2014 tavoitteena oli ohjata kaatopaikka-alueen kunnostukseen sekä alueen ottamisesta virkistyskäyttöön. lidesjärven perhepuiston ideakilpailu käynnistettiin vuoden 2009 lopussa. Kilpailu liittyi alueelle laadittavan osayleiskaavan

valmisteluun. Kilpailun voitti maisema-arkkitehtitoimisto Näkymä Oy, joka jatkoi työtä laatimalla lidesjärven kahteen osayleiskaavavaihtoehtoon maisemasuunnitelmat.

Osayleiskaavan laatimisen yhteydessä tarkasteltiin kahta kaavavaihtoehtoa, ja niistä laadittiin maisemasuunnitelmat. Vaihtoehtoina oli asumista palveleva täydennysrakentamiseen perustuva ja toinen viher- ja virkistysaluepainotteinen vaihtoehto. Kaavaan päädyttiin esittämään puistovaihtoehtoa, jonka keskeisenä sisältönä oli Tamperetta ja lähikuntia palveleva perhepuisto. Täydennysrakentamisajatuksista luovuttiin. Osayleiskaavan puistoversion yleissuunnitelma pohjautui lidesjärven perhepuiston ideakilpailun voittaneeseen ehdotukseen 'Alleys in Wonderland', jonka oli laatinut Maisema-arkkitehtitoimisto Näkymä Oy.

lidesjärven perhepuisto -nimi muutettiin myöhemmin lidesjärven puistoksi, joka on asemakaavassa 8725 asemakaavan virallinen nimi. Aluetta ei enää käsitellä laajana toiminnallisena teemapuistona, vaan kantakaupungin yleiskaavan 2040 mukaisesti luontopainotteisena puistokokonaisuutena.

2 ASEMAKAAVAN KUVAUS

2.1 Kaavan rakenne

Asemakaavaratkaisun toteuttamisen periaatteet on osoitettu asemakaavaan liittyvässä Nekalanrannan yleissuunnitelmassa.

Asemakaavassa esitetty luonnonsuojelualue SL kattaa vesialueen ja osan rantavyöhykkeestä.

Nekalanrannaksi nimettävä lidesjärven eteläranta on pääosin osoitettu kaavamerkinnällä VL-10 lähivirkistysalueeksi, jota hoidetaan maisemallisena kokonaisuutena, jossa vaalitaan alueen kulttuurihistoriallisia arvoja ja luonnon monimuotoisuutta. Hoitotoimenpiteet, täydennysistutukset, maisemallisten näkymien avaaminen sekä virkistystä palvelevat rakenteet ja varusteet tulee sovittaa hienovaraisesti kokonaisuuteen siten, että otetaan huomioon kunkin osan alueen erityispiirteet. Toimenpiteissä tulee ottaa huomioon merkittävä kasvi- ja eläinlajisto. Alueelle tulee laatia käyttö- ja hoitosuunnitelma.

Pääosa Järvensivun puoleista rantaa on osoitettu kaavamerkinnällä EVS suojavierhalueeksi, jolla sijaitsee luonnonmonimuotoisuuden kannalta arvokas ekologinen yhteys.

lidesjärven vesialue ja rantavyöhykkeitä on osoitettu luonnonsuojelualueeksi (SL). Varsinainen lidesjärven luonnonsuojelualan perustaminen tapahtuu oman lupaprosessinsa kautta.

Rantaraitin ja Nekalantien varrelle on osoitettu merkinnällä ET-2 paikat nykyisille muuntamorakennukselle.

lidesjärven puiston yleissuunnitelmassa voimakkaimmin uudistettavat alueet on osoitettu kaava-alueen länsipuoliskolle; vanhan kaatopaikan alueelle sekä Nekalantien varren varikko- ja varastoalueille. Puhdistettava kaatopaikka-alue tulee uudelleen viherrakennettavaksi, mutta sen maisematilallinen luonne säilyy perustettavien niittyjen ja nurmialueiden sekä rantaviivaa seuraavien puustutusten myötä. Uudistaminen tarjoaa mahdollisuuden myös leviämään päässeiden haitallisten vieraslajien hävittämiseen alueelta. Rakennetummat puiston osat leikki- ja liikuntatoimintoihin on sijoitettu puiston yleissuunnitelmassa nykyiselle varikkoalueelle.

Muilta osin yleissuunnitelmassa esitetyt ratkaisut ovat viheralueen nykytilaa säilyttäviä ja maltillisesti virkistyksen olosuhteita kehittäviä. Entisen taimiston alueelle on osoitettu pieniä nurmialueita oleskeluun sekä puuston harventamista säilyvien puiden kasvuolosuhteiden parantamiseksi. Rannan taukopaikkoja on esitetty kehitettäväksi sekä rantareitin kosteimpiin kohtiin laiturimaisia puutasoja/pitkospuita.

Kaavakarttaan on merkitty alueina maalla sijaitsevat, direktiivilajeille (liito-orava ja lepakot) tärkeät ympäristöt. Viitasammakon ja korentojen elinympäristöt sijaitsevat vesirajassa luonnonsuojelualan (SL) alueella, mutta ne on osoitettu myös aluemerkinällä (luo-4).

2.1.1 Mitoitus

Asemakaava-alueen pinta-ala on noin 40 hehtaaria. Asemakaava-alueelle on osoitettu puiston palvelu- ja huoltorakennusta varten rakennusoikeutta yhteensä 150 kerrosalaneliömetriä. Asemakaava-alueelle on lisäksi osoitettu pienialainen korttelivaraus muuntamorakennukselle alueen länsiosaan Rantaraitin varrelle.

2.1.2 Palvelut

Kaavassa esitettyyn huoltorakennukseen voidaan sijoittaa alueella tarvittavia palveluja, mm. wc-tilat ja kahvio sekä varastotilaa. Palvelujen tuottamisesta tehdään päätökset myöhemmin, eli asemakaava ei sinällään takaa tiettyjen palvelujen syntymistä.

2.2 Ympäristön laatua koskevat tavoitteet

2.2.1 Kaavatyön alussa asetetut laatutavoitteet

Kaavatyö aloitettiin vuonna 2020 tavoitteena kehittää lidesjärven ympäristöstä viher- ja virkistysalue kaikkien kaupunkilaisten käyttöön toteuttaen yleiskaavan ja Tampereen kaupungin viherpalveluohjelman tavoitteita sekä suojellen vesi- ja ranta-alueella EU:n luontodirektiivilajien elinympäristöjä.

Kaavatyön alussa asetettiin tavoite lidesjärven rantaan suunniteltavasta kaiken ikäisten ihmisten virkistäytymiseen tarkoitettua viheralueesta ja alueen virkistysyhteyksien kehittämisestä. Lisäksi katsottiin tarpeelliseksi arvioida alueella mahdollisesti tarvittavan rakentamisen määrä.

Suunnittelun lähtökohtina todettiin pidettävän alueen luonto- ja maisema-arvoja.

Kaavatyön tavoitteina katsottiin olevan:

- luonto- ja maisema-arvojen vaaliminen
- virkistysympäristön kehittäminen
- vanhan kaatopaikka-alueen kunnostaminen

Lisäksi asemakaavalla tulisi varmistaa ympäristöministeriön asettamien kansallisen kaupunkipuiston vaatimusten täyttyminen myös lidesjärven osalta.

2.2.2 Tavoitteiden toteutuminen

Luonto- sekä maisema-arvojen turvaaminen

Tampereen yleiskaavassa ja luonnonsuojeluohjelmassa määritelty alue eli asemakaavaan kuuluva lidesjärven vesialue ja osa rantavyöhykettä osoitetaan asemakaavassa luonnonsuojelualueeksi (SL). Merkittäviä luontoarvoja sisältävä lidesjärven eteläranta on asemakaavassa esitetty lähivirkistysalueeksi, jota hoidetaan maisemallisena kokonaisuutena, jossa vaalitaan alueen kulttuurihistoriallisia arvoja ja luonnon monimuotoisuutta (VL-10). Alueen hoitotoimenpiteet, täydennysistutukset, maisemallisten näkymien avaaminen sekä virkistystä palvelevat rakenteet ja varusteet tulee sovittaa hienovaraisesti kokonaisuuteen siten, että otetaan huomioon kunkin osa-alueen erityispiirteet. Toimenpiteissä tulee ottaa huomioon merkittävä kasvi- ja eläinlajisto. Alueelle tulee laatia käyttö- ja hoitosuunnitelma.

EU:n luontodirektiivilajien elinympäristöt on maa-alueella ja rantavyöhykkeellä rajattu osa-aluemerkinnöin.

Järvensivun puoleisella rannalla suojaviheralueella EVS sijaitsee luonnonmonimuotoisuuden kannalta arvokas ekologinen yhteys.

Luontoarvojen turvaamista on tarkasteltu erillisessä vaikutusten arvioinnissa, joka on asemakaavan liitteenä. Asemakaavaratkaisun toteuttamisen periaatteet on myös osoitettu asemakaavaan liittyvässä lidesjärven puiston yleissuunnitelmassa.

Virkistysympäristön kehittäminen

Ratkaisu toteuttaa Tampereen viherpalveluohjelman eri osaohjelmia; leikkipaikkaohjelmaa (uusi alueleikkipaikka), koirapalveluohjelmaa (uusi kaksiosainen koirapuisto) ja luontovirkistykseen palveluohjelmaa (luontopolun kunnostaminen). Asemakaavaratkaisu toteuttaa virkistykselle yleiskaavassa asetettuja tavoitteita.

Virkistysympäristön kehittämistä on tarkasteltu erillisessä vaikutusten arvioinnissa, joka on asemakaavan liitteenä.

Vanhan kaatopaikka-alueen kunnostaminen

Vanhan kaatopaikan alueen puhdistamisesta on määrätty kaavakartalla.

2.3 Aluevaraukset, kaavamerkinnot ja määräykset

Asemakaavamerkinnot ja määräykset ovat täydellisinä kaavakartan yhteydessä. Kaavakartalla osa-alueille osoitetaan seuraavat pääkäyttötarkoitukset:

- SL Luonnonsuojelualue; Asemakaava-alueeseen kuuluva lidesjärven vesialue ja osa rantavyöhykkeistä osoitetaan luonnonsuojelualueeksi.
- VL-10 Lähivirkistysalue, jota hoidetaan maisemallisena kokonaisuutena, jossa vaalitaan alueen kulttuurihistoriallisia arvoja ja luonnon monimuotoisuutta. Hoitotoimenpiteet, täydennysistutukset, maisemallisten näkymien avaaminen sekä virkistystä palvelevat rakenteet ja varusteet tulee sovittaa hienovaraisesti kokonaisuuteen siten, että otetaan huomioon kunkin osa-alueen erityispiirteet. Toimenpiteissä tulee ottaa huomioon merkittävä kasvi- ja eläinlajisto. Alueelle tulee laatia käyttö- ja hoitosuunnitelma.

Nekalanrannaksi nimetty lidesjärven eteläranta osoitetaan pääosin merkinnällä VL-10 lukuun ottamatta Nekalantien liikennemelulle altistuvaa eteläreunaa.

- VL Lähivirkistysalue; Järvensivun puoleisen rannan eteläisin osa liikennemeluvyöhykkeen ulkopuolella osoitetaan tällä merkinnällä.
- EVS Suojaviheralue, jolla sijaitsee luonnonmonimuotoisuuden kannalta arvokas ekologinen yhteys; liikennemelulle altistuva osa Järvensivun puoleisesta ranta-alueesta.
- EV Suojaviheralue; Nekalantien liikennemelulle altistuva osa lidesjärven etelärantaa osoitetaan suojaviheralueeksi.
- ET-2 Yhdyskuntateknistä huoltoa palvelevien rakennusten ja laitosten korttelialue, jolle saa rakentaa kerrosaltaan enintään 20 m²:n suuruisen muuntamorakennuksen. Merkinnällä osoitetaan kahden olemassa olevan muuntamon sijainnit Rantaraitin ja Nekalantien varrella.

Aluemerkinnot

Lepakoille suotuisat elinympäristöt osoitetaan aluemerkinnoilla

slep-2 Tärkeänä lepakkoalueena säilytettävä alueen osa. Puustoa on hoidettava lajien elinolot huomioon ottaen.

slep-4 Alueen osa, jolla lepakoiden elinolosuhteiden ja kulkureittien turvaamiseksi tulee säilyttää ja istuttaa lepakolle suotuisaa puustoa.

Liito-oravien elinympäristöt osoitetaan aluemerkinnoilla

sl-17 Liito-oravan lisääntymis- ja levähdyspaikkana säilytettävä ja kehitettävä alueen osa. Alue tulee säilyttää puustoisena. Metsänhoidossa tulee turvata liito-oravan lisääntymis- ja levähdyspaikkojen sekä ruokailupuiden säilyminen

ja kulkureitit merkinnällä

sl-6 Alueen osa, jolla liito-oravan elinolosuhteiden ja kulkureittien turvaamiseksi tulee säilyttää ja istuttaa lajiltaan liito-oravalle suotuisaa puustoa.

Vanhan kaatopaikan alueen puhdistamisesta on määrätty kaavakartalla merkinnöillä pima-7 ja pima-8.

Viitasammakoiden, täplälampikorentojen ja idänkirsikorentojen elinympäristö etelärannan rantavyöhykkeellä osoitetaan aluemerkinällä luo-4: Luonnon monimuotoisuuden kannalta erityisen tärkeä alue, jolla esiintyy luonnonsuojelulain mukaisesti huomioitava laji tai luontotyyppi. Samalla merkinnällä on osoitettu entisen taimiston luoteiskulmassa loistuppisienen esiintymisalue.

Järvensivun vanha kylän paikka on rajattu aluemerkinällä sm-4; Alueen osa, jolla sijaitsee muinaismuistolailla rauhoitettu kiinteä muinaisjäänös. Alueen kaivaminen, peittäminen, muuttaminen ja muu siihen kajoaminen on muinaismuistolain nojalla kielletty. Aluetta koskevista toimenpiteistä ja suunnitelmista tulee pyytää museoviranomaisen lausunto.

Yleismääräykset

Asemakaavassa annetaan seuraavat yleismääräykset:

Puiston tarkemmassa suunnittelussa ja kunnossapidossa on huomioitava alueen merkitys lintujen tärkeänä pesintäalueena sekä muutonaikaisena ruokailu- ja levähdysalueena. Puistoa tulee kehittää puustoisena ekologisen yhteyden osana.

Puistoalueille sijoittuvien kulkureittien ja maanalaisten johtojen suunnittelussa ja toteutuksessa on huomioitava alueen luontoarvot.

Suunnitelmassa tulee huomioida lepakoiden elinalueet ja siirtymäreitit ja niihin rajautuvat alueet, joilla tulee välttää voimakasta valaistusta 1.6.-31.8. välisenä aikana. Suunnitelmasta tulee pyytää ympäristöviranomaisen lausunto.

Rakennusten ja rakenteiden kaupunkikuvalliseen ilmeeseen, ympäristöön sopivuuteen ja liittymiseen ympäristön toimintoihin tulee kiinnittää erityistä huomiota.

Tähän asemakaavaan liittyvä hulevesiselvitys ja -suunnitelma on huomioitava jatkosuunnittelussa. Ennen rakentamisen aloittamista tulee tehdä rakentamisaikaisten hulevesien hallintasuunnitelma, jota laadittaessa on kuultava Tampereen ympäristönsuojeluviranomaista.

3 KAAVAN VAIKUTUKSET

Asemakaavasta on laadittu erillinen vaikutusten arviointi, joka on asemakaavan liitteenä. Tähän kaavaselostukseen on siksi kirjattu vain yhteenveto MRL:n mukaisista asiakokonaisuuksista.

3.1 Vaikutukset ihmisten elinoloihin ja elinympäristöön

Kaavaratkaisu vahvistaa nykyisen lidesjärven alueen merkitystä osana viherverkkoa ja kaupungin virkistyskäyttöä. Asemakaavalla mahdollistetaan luontopainotteinen lähivirkistysalue kaupungin viherpalveluohjelman tavoitteiden mukaisesti ja kehitetään alueen virkistysyhteyksiä. Ratkaisun toteutuessa parannetaan paitsi lähinaapuruston asukkaiden myös kauempaa alueelle saapuvien virkistysmahdollisuuksia.

lidesjärven puisto toimii yhä ympäröivien asuinalueiden lähivirkistysalueena, ja myös palstaviljely alueella jatkuu. Aluepuisto kuitenkin monipuolistuu ja tarjoaa jatkossa enemmän toiminnallisia virkistyspalveluita puiston yleissuunnitelman mukaisesti toteutuessaan.

3.1.1 Vaikutukset lapsiin ja nuoriin

lidesjärven virkistysalue tarjoaa muiden ikäryhmien ohella lapsille ja nuorille mahdollisuuden luonnon tarkkailuun, ulkoiluun, liikuntaan ja leikkeihin. Lähellä asuville alue toimii lähipuiston tapaan. Myös kauempana asuville lapsille ja nuorille on hyvien joukkoliikenteen sekä kävely- ja pyöräily-yhteyksien ansiosta mahdollista saapua alueelle itsenäisesti. Mahdollisuus luonnon tarkkailuun lähellä kaupungin keskustaa tukee lasten ja nuorten luontosuhdetta ja avaa reittejä luonnosta oppimiseen ja luontoharrastuksiin. Leikkipaikka innostaa liikkumaan ja palvelee motoristen taitojen vahvistumisessa. Virkistysalue tarjoaa perheille mahdollisuuden yhdistää eri ikäisille sopivia, luontoon ja leikkiin liittyviä yhdessäolon tapoja.

Alue palvelee lähikoulujen ja -päiväkotien opetuksessa ja retkikohteena. Hyvä saavutettavuus joukkoliikenteellä helpottaa koululais- ja päiväkotiryhmien saapumista myös muista kaupunginosista Nekalanrantaan ja lidesjärven muille ranta-alueille.

3.2 Vaikutukset maa- ja kallioperään, veteen, ilmaan ja ilmastoon

Kaava-alueella sijaitsevan Nekalan vanhan kaatopaikan kunnostus on merkittävin alueelle suunniteltu toimenpide. Kunnostuksen tuloksena kaatopaikan tulisi olla sellaisessa tilassa, ettei siitä jatkossa voi aiheutua vaaraa ympäristölle tai ihmisen terveydelle. Kaatopaikan kokonaismassaa vähennetään stabiliteetin parantamiseksi ja siihen rakennetaan pintakerros, joka estää sadeveden suotautumista jätekerrosten läpi maaperään ja lidesjärveen.

3.3 Vaikutukset kasvi- ja eläinlajeihin, luonnon monimuotoisuuteen ja luonnonvaroihin

Luonnonympäristöön kohdistuu haittoja rakentamisen ja pilaantuneen maaperän puhdistuksen aikana. Rakentamattoman viheralueen sekä maanläjitys- ja joutomaa-alueiden muuttaminen lähivirkistysalueeksi aiheuttaa paikoittain muutoksia alueen rakenteeseen ja lajistoon. Asemakaavan vaikutuksia on arvioitu erillisessä selostuksessa, joka on asemakaavan liitteenä.

3.4 Vaikutukset alue- ja yhdyskuntarakenteeseen, yhdyskunta- ja energiatalouteen sekä liikenteeseen

Alue sijoittuu osaksi nykyistä kaupunkirakennetta ja tukeutuu olemassa olevaan liikenneverkkoon. Nykyisin poissa käytöstä oleva varikko- ja varastoalue vapautuu suurelta osin virkistyskäyttöön. Asemakaava vahvistaa lidesjärven puiston asemaa ja virkistysyhteyksiä kaupunkirakenteessa.

3.5 Vaikutukset kaupunkikuvaan, maisemaan, kulttuuriperintöön ja rakennettuun ympäristöön

Asemakaavaratkaisu perustuu siihen, että osa alueesta säilytetään ja osa uudistetaan puiston yleissuunnitelman mukaisesti. Osalla alueesta pyritään säilyttämään nykyisenkaltaisena ja luonnonmukaisena tilana, kun taas osa alueesta uudistetaan voimakkaammin viherrakentamisen keinoin. Rakennettu puisto sijoittuu pääosin nykyisille läjitys-, varikko- ja varastointialueille, jotka muutetaan jäsenellymmiksi ja pienimittakaavaisemmiksi sekä viimeistellään ympäristörakentamisen keinoin. Puiston yleissuunnitelmassa on kuitenkin esitetty myös toiminnallisille alueille ratkaisuja, jotka edistävät luonnon monimuotoisuutta. Esimerkiksi käytävien risteysalueille suunnitellut lahoppuutarhat tuovat luonnonmukaista ilmettä myös rakennettuun puistoon.

Puhdistettava kaatopaikka-alue tulee uudelleen viherrakennettavaksi, mutta sen maisematilallinen luonne säilyy perustettavien niittyjen ja nurmialueiden sekä rantaviivaa seuraavien puuistutusten myötä. Uudistaminen tarjoaa mahdollisuuden myös leviämään päässeiden haitallisten vieraslajien hävittämiseen alueelta.

Mahdolliset huoltopihan aitarakenteet muuttavat jonkin verran Nekalantien ilmettä puiston kohdalla.

Asemakaavan vaikutuksia on tarkasteltu erillisessä vaikutusten arvioinnissa, joka on asemakaavan liitteenä.

3.5.1 Vaikutukset Viinikka - Nekalan valtakunnallisesti arvokkaaseen rakennettuun ympäristöön (RKY-alue)

Suunniteltava alue säilyy pitkälti nykyisen kaltaisena, vehreänä ympäristönä Nekalantien varrella. Kadunvarren puut säilyvät Uusia elementtejä ovat viheralueen huoltorakennus ja mahdolliset aitarakenteet katualueen ja viheralueen välissä.

Vaikutukset talouteen ja elinkeinoelämän toimivan kilpailun kehittämiseen (yritysvaikutukset)

Kaatopaikan kunnostus ja toiminnallisten alueiden rakentamisen luovat liiketoimintamahdollisuuksia alan yrityksille.

4 ASEMAKAAVAN SUUNNITTELUN VAIHEET

4.1 Asemakaavamuutoksen käynnistäminen

Asemakaavamuutos kuulutettiin vireille 19.11.2020.

4.2 Asemakaavamuutoksen tavoitteet

Kaavatyö aloitettiin vuonna 2020 tavoitteena kehittää lidesjärven ympäristöstä viher- ja virkistysalue kaikkien kaupunkilaisten käyttöön toteuttaen Tampereen kantakaupungin yleiskaavan ja viherpalveluohjelman tavoitteita sekä suojellen vesi- ja ranta-alueella EU:n luontodirektiivilajien elinympäristöjä. Nekalantien varrelle, lidesjärven rantaan, suunnitellaan kaiken ikäisille tarkoitettua luontopainotteista puistokokonaisuutta ja kehitetään alueen virkistysyhteyksiä. Suunnittelun lähtökohdina ovat alueen luonto- ja maisema-arvot.

4.2.1 Tavoitteiden tarkentuminen kaavaprosessin aikana

Valtuustokauden 2017-2021 vaiheyleiskaavaan on tuotu lidesjärven perhepuiston tilalle nimi lidesjärven luontopainotteinen puistokokonaisuus. lidesjärven perhepuisto -nimi tai teema jäivät pois myös asemakaavatyöstä jo sen alkuvaiheiden jälkeen, ja kaava tuli vireille nimellä lidesjärven puisto. Aluetta ei ole asemakaavan vireille tuloa edeltäneen esivalmisteluvaiheen jälkeen enää käsitelty laajana toiminnallisena teemapuistona. Puiston yleissuunnitelmaa on viety kaavatyön edetessä yhä luonnonmukaisempaan suuntaan.

Kaatopaikan kunnostuksen vaihtoehtoja on tutkittu kaavaprosessin aikana ja tavoiteltu mahdollisimman paljon luonnonympäristöä säästävää kunnostustapaa. Kaatopaikan kunnostuksesta ja alueen luontoarvoista on järjestetty työkeskustelut Pirkanmaan ELY-keskuksen kanssa 12.11.2021 ja 24.10.2024.

Kaavaprosessin aikana nimistötoimikunta on harkinnut alueen nimistöä ja esittänyt lidesjärven etelärannalle nimeä Nekalanranta. lidesranta -kadun eteläpuolelle sijoittuva suojaviheralue saa nimen lidesjärven Pohjoisranta.

4.3 Osallistuminen ja vuorovaikutus

Aloitussvaiheen aineisto oli nähtävillä 19.11.–10.12.2020. Asemakaavan aloitusvaiheen suunnittelutilannetta esiteltiin tarkemmin kaavan esittelyvideolla. Asemakaavasta oli mahdollista jättää kysymyksiä 19.–30.11.2020 välillä erillisellä kysymyslomakkeella. Vastaukset kysymyksiin julkaistiin 4.12.2020, jotta niihin pääsi tutustumaan Asemakaavan aloitusvaiheen nähtävillä olon aikana.

Saatuun palautteeseen on vastattu asemakaava-aineiston yhteydessä olevassa palauteraportissa.

Asemakaavan valmisteluaineisto kuulutettiin nähtäville 24.10. - 14.11.2024.

4.4 Asemakaavaratkaisun kehittyminen suunnittelun aikana

Asemakaavaa valmisteltaessa järjestettiin erillisneuvotteluja kaupungin eri organisaatioiden kanssa. Asemakaavatyötä on ohjannut erillinen ohjausryhmä, joka on hyväksynyt asemakaavan ratkaisut. Suunnitteluryhmän työskentelyssä ovat olleet kiinteimmin mukana Tampereen kaupungin asemakaavoitusyksikkö, viheralueet ja hulevedet -yksikkö, ympäristönsuojeluyksikkö sekä kiinteistöt, tilat ja asuntopoliittika -yksikkö.

4.4.1 Aloitusvaiheen palaute ja kaavan valmisteluaineiston laatiminen

Osallistumis- ja arviointisuunnitelmasta saatiin viranomaisilta, Tampereen kaupungin hallintokunnilta ja työryhmiltä kuusi kommenttia ja yksi teknisluonteinen tarkistusehdotus. Seuraavassa tiivistelmät viranomaisten, hallintokuntien ja työryhmien kommentteista.

Pirkanmaan Ely-keskus:

- maisema- ja luontoarvot ovat hyvä suunnittelun lähtökohta
- Viinikka-Nekalan RKY-alueen arvot ja maisema eivät saa heikentyä.
- Luonto- ja maisema-arvot tulee olla kattavasti selvitetty ja huomioitu kaavan suunnittelussa ja kaavamerkinnöissä.
- Luonnonsuojelualueen arvot tulee turvata ja luontoarvot ja virkistysalueet tulee yhteensovittaa niin, että luontoarvot eivät vaarannu virkistyskäytöstä.
- Hankkeessa tulee tehdä maaperäselvitykset ja huomioida mahdolliset muut ympäristöhäiriöt, esim. liikennemelu.

Pirkanmaan maakuntamuseo:

- arkeologiset kulttuuriperintökohteet tulee varmistaa (inventointi maa-alueella ja tarvittaessa veden alla).
- Nekalantien tulee säilyä edelleenkin alueen maisemakuvaa jakavana keskeisenä elementtinä.
- suunnittelualueen viherluonteen ja luonnonympäristön tulee säilyä maisemakuvassa ensisijaisina
- Nekalantietä molemmin puolin reunustava pitkä lehtipuurivi on syytä säilyttää.

Tampereen kaupunki, ympäristönsuojeluyksikkö:

- lidesjärven moninaisten ja erittäin merkittävien luontoarvojen nostaminen suunnittelun lähtökohdaksi on erinomainen lähtökohta alueen kaavoitukselle.
- Jatkosuunnittelussa on kiinnitettävä erityistä huomiota arvokkaan ja rikkaan linnuston pesimärauhan säilyttämiseen mm. toimintojen sijoittelussa ja rantojen suojaisuuden turvaamisella.
- Puistoalueella olisi tarpeen tarkastella mahdollisuuksia uusien kaupunkihiljaisten alueiden luomiselle.

Tampereen kaupungin viheralueet ja hulevedet -yksikkö:

- Hulevesiselvitys laadittava.

Pirkanmaan pelastuslaitos:

- Ei huomautettavaa.

Tampereen kaupungin esteettömyystyöryhmä ja vammaisneuvosto:

- Ilmoittautuvat osallisiksi.

Pirkanmaan liitto ei antanut virallista kommenttia, vaan totesi teknisluonteisina huomioina seuraavaa: Suunnittelualueelle on maakuntakaavassa osoitettu siirtoviemäri -merkitä. Kasvutaajamien

kehittämisvyöhyke -merkintä voidaan poistaa, koska se koskee ainoastaan maaseutualueita sekä maa- ja metsätalousvaltaisia alueita.

Osallisten antamia palautteita oli yksitoista. Palautteissa tuli esiin mm. seuraavia seikkoja:

- suunnittelualue tulisi säilyttää mahdollisimman luonnonmukaisena
- lidesjärveä rantavyöhykkeineen tulisi kehittää ainoastaan luonnonhoidon ja luontomatkailun näkökulmasta.
- yhteyksiä suunnittelualueelta muualle lidesjärven rantavyöhykkeelle tulisi parantaa
- Järven etelärannalle tarvittaisiin uusi mittava lintutorni ja sen alle sadekatos.
- Nekalantien varteen kunnolliset paikoitustilat ja infokahvila wc-tiloineen.
- Nekalan vanhaa kaatopaikkaa ei tulisi ryhtyä kunnostuksen puitteissa kaivelemaan, luonto hoitaa puhdistuksen ajan myötä.
- Erityisesti luonnon monimuotoisuutta tukevat mm. iso kuusiaita taimiston länsilaidalla pensaikkokosteikko siitä edelleen länteen. Nämä tulee säilyttää.

lidesjärven puiston asemakaavaprosessia koskien toimitettiin 20.12.2021 ”Tampereen lidesjärvi ja sen eteläpuolinen alue luonnonsuojelualueeksi” -kansalaisadressi. Kansalaisadressissa esitetään, että koko alue lidesjärven rannasta Nekalantielle ja matonpesupaikalta Rantaraitille kehitetään ensisijaisesti luonnonsuojelualueena eikä ihmiselle rakennettuna oleskelu- ja toimintapuistona. Asemakaavan valmisteluaineisto on laadittu Tampereen kaupunkiympäristön suunnittelussa.

Saatu palaute on huomioitu siten, että suunnittelualueelle esitetyt muutokset on pyritty pitämään mahdollisimman vähäisinä. Suurimmat muutokset aiheutuvat Nekalan vanhan kaatopaikan kunnostuksesta. Kunnostus vaikuttaa kuitenkin kaatopaikan nykytilaselvityksen ja seurantatietojen perusteella tarpeelliselta toimenpiteeltä.

4.4.2 Valmisteluaineistosta saatu palaute ja huomioon ottaminen

Asemakaavan valmisteluaineisto kuulutettiin nähtäville 24.10. - 14.11.2024. Aineistosta saatiin viisi kommenttia viranomaisilta ja Tampereen kaupungin hallintokunnilta. Osalliset antoivat 56 mielipidettä.

Alla tiivistelmät viranomaisten ja Tampereen kaupungin hallintokuntien lausunnoista:

[Pirkanmaan ELY-keskus](#)

- ELY-keskus pitää hyvänä, että suunnittelun lähtökohtana on maisema- ja luontoarvot.
- Kaatopaikan alustavassa kunnostussuunnitelmassa esitetyt toimenpiteet ovat asianmukaisia ja riittäviä alueen nykyinen ja tuleva käyttötarkoitus huomioiden.
- Virkistysrakenteet tulee sijoittaa siten, etteivät ne aiheuta haittaa liito-oravan kulkuyhteydelle eivätkä muille luontoarvoille.
- Tulee myös varmistua, siitä ettei virkistysreitit merkintä ole ristiriidassa muiden luontoarvoja koskevien kaavamerkintöjen kanssa.
- Virkistystoimintaan tarvittavat rakenteet tulee ELY-keskuksen näkemyksen mukaan osoittaa kaavakartassa, jotta niiden vaikutus voidaan huomioida paremmin.
- Jos puita liito-oravan merkityn kulkuyhteyden kohdalla on tarkoitus poistaa (kaatopaikan kunnostus) tulee pyytää lausuntoa ELY-keskuksesta, tarvitseeko puiden kaato poikkeusluvan.
- ELY-keskus ei näe nähtävillä olevien suunnitelmien perusteella tarvetta vesilain mukaisen luvan hakemiselle.
- Esitetty kaatopaikan kunnostus vaatii ympäristönsuojelulain (527/2014) 136 §:n mukaisen päätöksen pilaantuneen maaperän puhdistamisesta.

Pirkanmaan maakuntamuseo

- Kaavan lähtökohdat ovat kulttuuriympäristön näkökulmasta myönteiset. Kaavan rakennettuun kulttuuriympäristöön kohdistuvat vaikutukset vaikuttavat jäävän vähäisiksi.
- Huoltorakennuksen ja mahdollisen aidan kaupunkikuvallista laatua on syytä ohjata kaavamääräyksiin.
- Selostukseen mukaan myös lidesjärven pohjoisrannan rakennetun ympäristön arvot.
- Arkeologisen kohteen (Järvensivun historiallisen kyläpaikan osa) kaavamääräystä tarkennettava.
- Arkeologisen kohteen (Järvensivu, kiinteä muinaisjäännös, historiallinen kyläpaikka) tiedot tulee lisätä kaavaselostukseen, samoin arkeologisen raportin nimi.

Tampereen kaupungin terveydensuojeluyksikkö

- Kaatopaikka-alue tulee kunnostaa siten, ettei siitä synny vaaraa tai haittaa alueen käyttäjille. Kaatopaikan kunnostustarvearvion mukaan terveysriskit arvioidaan nykytilassa vähäisiksi ja epätodennäköisiksi. Riskit vähenevät edelleen, mikäli alue peitetään suunnitellusti haitta-aineettomilla maa-aineksilla.
- Varsinaisen jätetäyttöalueen kunnostaminen ei edellytä kunnostustarvearvion mukaan massanvaihtotoimenpiteitä,

vaan ympäristö- ja terveysriskit voidaan hallita rakentamalla alueelle pintarakenteelle. Tämä tulee huomioida jatkosuunnittelussa sekä alueen rakentamisessa.

- Kunnostustarvearvioinnissa on kirjattu, että alueen kunnostamisesta laaditaan ennen kunnostustöihin ryhtymistä kaatopaikka-alueen kunnostuksen yleissuunnitelma ja tehdään maaperän puhdistamisesta ilmoitus Pirkanmaan ELY-keskukseen, joka antaa puhdistamisesta päätöksen. Terveystuojelu pitää tätä hyvänä.
- Terveystuojelu esittää toiveen saada kommentoida kunnostuksen yleissuunnitelmaa sekä tietoa Pirkanmaan ELY-keskuksen antamasta puhdistuspäätöksestä.

Tampereen kaupungin ympäristönsuojeluyksikkö

- Nekalan vanhan kaatopaikan kunnostustarve on perusteltu järven vedenlaadun parantamisen ja epästabiilin kaatopaikan aiheuttaman ympäristöriskin näkökulmasta.
- Kaatopaikan kunnostustoimet on suunniteltava erityisen tarkasti, jotta ei aiheuteta luontoarvojen heikentymistä. Erityisesti rakentamisen aikaiset hulevedet muodostavat riskin vedessä lisääntyville lajeille.
- Kunnostustoimien aikataulutuksessa on myös huomioitava lintujen pesinnälle ja muutolle aiheutuvan haitan minimointi.
- Kunnostuksessa on tarpeen huomioida riittävän paksut maakerrokset kunnostuksessa tehtävien tiiviiden kerrosten päälle, jotta kaatopaikan luiskan kasvillisuuden ja on mahdollista kehittyä kohti luonnontilaista ja että myös suurien puiden kasvu olisi mahdollista.
- Kaatopaikan kunnostus muuttaa alueen korkeusasemia ja puustoa poistetaan. Näihin tekijöihin liittyviä maisematarkasteluja tulisi huomioida nykyistä laajemmin kaavan jatkosuunnittelussa.
- Mikäli tulevan virkistysalueen tasauksessa käytetään tiiviiden kerrosten alla myös muualta kuin alueelta tulevia maa-aineksia, tulisi niiden olla ensisijaisesti puhtaita.
- Liito-oravan suojelumerkinnän sl-17 suhdetta kaatopaikan kunnostukseen on tutkittava tarkemmin, arvioitava kaavaratkaisua tältä osin ja täydennettävä vaikutusten arviointia.
- Koirapuisto suunnittelualueella voisi vähentää alueella vapaana juoksevien koirien määrää ja tukea linnustoltaan arvokkaan luonnonsuojelualueen tavoitteita. Koirapuisto tulisi sijoittaa linnustoarvoiltaan köyhimmille alueille ja mahdollisimman kauas rantaviivasta.
- Rantavyöhykkeeseen tulee jättää pesimälinnustoa suojaavia tiheikköpaikkoja. Kulun ohjaus ja siihen käytetyt keinot tulee suunnitella lidesjärven suojeluarvot edellä.

- Jatkosuunnittelussa olisi hyvä ohjata myös kaavallisesti tapoja vähentää melua ja edistää hiljaisten alueiden muodostumista puistoon.

Viranomaisten ja hallintokuntien lausunnot on pyritty huomioimaan kaavamerkintöjen ja -määräysten tarkennuksissa sekä muussa kaava-aineistossa.

Osallisten antamia palautteita oli viisikymmentäkuusi (56). Palautteissa tuli esiin mm. seuraavia seikkoja:

- suunnittelualue tulisi säilyttää mahdollisimman luonnonmukaisena
- lidesjärveä rantavyöhykkeineen tulisi kehittää ainoastaan luonnonhoidon ja luontomatkailun näkökulmasta.
- alueelle ei tulisi rakentaa viherpalveluja eli ihmisille tarkoitettuja toiminnallisia alueita
- kaavahanke tulisi keskeyttää
- koko lidesjärven eteläranta tulisi liittää osaksi luonnonsuojelualuetta
- muutamassa palautteessa todettiin suunnitelman olevan pääosin toimiva ja tarvitsevan vain pieniä tarkistuksia

Osallisten antaman palautteen johdosta asemakaavassa ja puistosuunnitelmassa esitetyn koirapuiston sijaintia on tarkistettu.

4.4.3 Ehdotusaineistosta saatu palaute ja niiden huomioon ottaminen

Täydentyy ehdotusvaiheen kuulemisen jälkeen.

4.4.4 Kaavaehdotukseen tehdyt muutokset nähtävilläolon jälkeen

Täydentyy ehdotusvaiheen kuulemisen jälkeen.

5 KAAVA-ALUETTA KOSKEVAT SELVITYKSET

Asemakaavatyön yhteydessä on laadittu seuraavat selvitykset ja suunnitelmat:

- lidesjärven puiston asemakaava nro 8725, Kasvillisuus- ja luontotyyppiselvitys (Sitowise, 6.11.2020)
- Nekala, lidesjärven perhepuiston asemakaavan nro 8725 linnustoselvitys (Sitowise, 2018)
- Tampereen lidesjärven viitasammakkoselvitys (kvvy, 9.10.2018)
- Nekalan perhepuiston asemakaavan nro 8725 Lepakkoselvitys (Ramboll, 2.10.2018)
- Raportti hyönteisselvityksistä lidesjärven perhepuiston asemakaavan nro 8725 alueella (Tampereen Hyönteistutkijain Seura ry, 31.1.2019)
- lidesjärven puiston asemakaava nro 8725; liito-oravaselvitys (Sitowise 31.05.2024)
- lidesjärven puiston asemakaava nro 8725; sudenkorento-, mäkihiilikoi- ja liito-oravaselvitys (Sitowise, 15.9.2022)
- lidesjärven puiston 8725 ja Viinikanlahden 8755 asemakaavojen ympäristön saukkoselvitys (WSP 9.5.2022)
- lidesjärvenpuiston monimuotoisuusarvio (Ramboll, 13.10. 2021)
- lidesjärven puiston asemakaava nro 8725; lepakkoselvityksen täydennys (Ramboll, 21.1.2021)
- Arkeologinen selvitys (FCG, 2024)
- lidesjärvenpuiston yleissuunnitelma (Maisema-arkkitehtitoimisto Näkymä Oy, 2024)
- Nekalan kaatopaikan kunnostustarpeen arviointi (Sitowise, 2024)
- lidesjärven puiston hulevesiselvitys ja -suunnitelma (Sitowise, 2025)
- Meluselvitys (WSP, 2024)

Lisäksi asemakaava-alueen linnustoa on selvitetty säännöllisesti osana koko lidesjärven ympäristön kattavia linnustoselvityksiä, joista viimeisin on vuodelta 2024 (*Koskimies, Pertti. Tampereen lidesjärven linnustoselvitys 2024*).

Joidenkin, ennen asemakaavan 8725 vireille tuloa laadittujen selvitysten nimissä esiintyvä vanha perhepuisto -termi ei ole vaikuttanut selvitysten sisältöön.

5.1 Kasvillisuus- ja luontotyyppiselvitys

Vuonna 2020 laaditun luontotyyppiselvityksen mukaan alueella ei esiinny uhanalaisia luontotyyppisiä, metsälain erityisiä ympäristöjä tai luonnonsuojelulain luontotyyppisiä. Pääosa selvitysalueesta on voimakkaasti ihmisen muokkaamaa ja edelleen voimakkaan kulttuurivaikutteisuuden piirissä. Selvitysalueella ei esiinny suojeltuja tai uhanalaisia kasvilajeja. Harvinainen kasvillisuus keskittyy aivan lidesjärven rantavyöhykkeelle ja rannan kosteikkoihin. Selvitysalueelta on tavattu seuraavia, vuonna 2010 huomioon arvoiksi määritettyjä kasvilajeja: piuru, vesinenätti, mätässara ja keltaängelmä, jotka keskittyvät ranta-alueille.

Asemakaava-alueen rakennetun ympäristön (varastoalueet, vanhan kaatopaikan alue ja matonpesupaikka) ja entisten maanviljelypalstojen alueella ei esiinny erityisiä luontoarvoja eikä huomionarvoisia kasvillisuus- tai kasvikohteita.

Kangasmetsäalueilta ei havaittu erityisiä luontoarvoja. Selvityksessä todetaan, että asemakaava-alueelle muodostuneet metsiköt eivät täytä uhanalaisten kangasmetsien määrittelyä. Alueen metsiköiden kenttäkerrokset ovat kasvillisuuden osalta puutteellisesti kehittyneitä. Alueen metsiköt ovat vahvasti kulttuurivaikutteisia ja enimmäkseen puistomaisia, eikä niissä esiinny juurikaan metsätyypille tavallisia lajeja tai ne puuttuvat kokonaan. Puistomaiset ympäristöt käsittävät hyvin heterogeenisiä ympäristöjä, kuten suurruohostoa, niittymäisiä osia, pensaikoita ja pienialaisia puustoisia ympäristöjä.

Entiset viljelysalueet ovat vuosikymmenten eri vaiheiden aikana paikoin puustottuneet. Lisäksi entisten viljelypalstojen alueelle on syntynyt niittymäisiä alueita, joita ei ole luokiteltu perinnebiotoopeiksi, mutta ovat tärkeitä muun muassa hyönteislajistolle.

Avoimet niitty-ympäristöt sekä lidesjärven luontaisen rantakasvillisuuden vyöhykkeet ovat selvityksen mukaan huomionarvoisimmat kohteet, joiden säilyttämistä suositellaan. Mattolaiturin eteläpuolella on selvitysalueen arvokkain kohde, joka käsittää lidesjärven pienen, pitkälle umpeenkasvaneen poukaman reunaluhtineen ja pensaikkoineen sen luonnon monimuotoisuuden ja runsaan lajiston vuoksi. Valtaosa selvitysalueeseen kuuluvasta lidesjärven ranta-alueesta edustaa järvien pensaikot sekä suurhelofyyttien kasvustot luontotyyppisiä. Nämä luontotyypit ovat elinvoimaisia, mutta paikallisesti huomionarvoisia lajistonsa takia. Rantojen pensaikot ovat parhaiten kehittyneitä itäpään lahdenpoukaman alueella sekä selvitysalueen keskiosissa kaatopaikka-alueen reunoilla vesirannassa.

Suunnittelualueelta todetaan selvityksen mukaan löytyvän haitallisia vieraslajeja (jättipalsami, komealupiini, jättitattret ja isosorsimo) erityisesti entisen kaatopaikan sekä sen läheisyydessä olevien ranta-alueiden vyöhykkeeltä.

5.1.1 Selvityksen huomioiminen asemakaavaratkaisussa

Asemakaavaratkaisu ja siihen liittyvä puistosuunnitelma turvaavat alueen arvokkaimpien biotooppien säilymistä sekä tukevat haitallisten vieraslajien torjuntaa kaatopaikka-alueen uudistuessa sekä puiston tullessa kokonaisuudessaan asemakaavan lähivirkistysalueen kaavamääräyksen ohjaamana hoito- ja käyttösuunnitelmalla kunnossa pidettäväksi.

Selvityksen huomioimisesta asemakaavaratkaisussa on tarkasteltu erillisessä vaikutusten arvioinnissa, joka on asemakaavan liitteenä.

5.2 Linnustaselvitys

Vuonna 2018 laaditun linnustaselvityksen mukaan selvitysalueen linnusto on monipuolinen kulttuurimaiseman ja lintukosteikon sekoitus. Selvityksen aikana alueella havaittiin 42 lintulajia, joiden parimääräarvoksi arvioitiin noin 250-300 paria, mikä on suhteellisen korkea Asemakaava-alueen 42 hehtaarin kokoiselle alueelle.

Selvitysalueen lidesjärvelle ulottuva osa sekä rantavyöhyke on linnustonsa puolesta osa maakunnallisesti merkittävä kohdetta. lidesjärven selvitysalueen ranta-alueilla on paljon rehevää, lintukosteikkomaista rantaa ja sen myötä tyypillisiä lintukosteikkojen pesimälajeja. Erityisesti uhanalaiset naurulokki, haapana, nokikana ja pajusirkku ovat alueellisesti runsaslukuisina edustettuina pesimälajistossa.

”Rantavyöhykkeen kasvillisuus tulisi pitää nykyisellään vähintään linnustollisesti arvokkaaksi rajatulla alueella, jotta lisääntyvä ihmistoiminta ei aiheuttaisi merkittäviä häiriövaikutuksia järven linnustolle”. Selvityksen mukaan alueen nykyiset jalankulun- ja pyöräilyn kulkuväylät kulkevat pääosin aiheuttamatta häiriötä rannoilla pesiville linnuille.

lidesjärven alue rantavyöhykkeineen lukeutuu maakunnallisesti tärkeäksi lintualueeksi sekä luonnonsuojeluohjelman alueeksi. Selvityksen aikana alueella havaittiin uhanalaisia lintulajeja seitsemän, silmälläpidettäviä sekä EU:n lintudirektiivin I mukaisia lajeja kaksi. Suurin osa selvityksessä todetuista huomioin arvoisista lintulajeista havaittiin lidesjärven rantavyöhykkeellä.

5.2.1 Selvityksen huomioiminen asemakaavaratkaisussa

Linnustolle arvokas ranta- ja vesialue on asemakaavaratkaisussa osoitettu lähivirkistysalueeksi (VL-10) ja luonnonsuojelualueeksi (SL). Asemakaavaan liittyvässä puistosuunnitelmassa ihmisiä houkuttelevat toiminnot ja rakenteet on pääsääntöisesti sijoitettu kauemmas rannasta, ja huomionarvoisimpien lintulajien pesimäalueista Nekalantien läheisyyteen.

Asemakaavaratkaisun yleismääräyksessä edellytetään huomioimaan tarkemmassa suunnittelussa ja kunnossapidossa alueen merkitys lintujen pesimäalueena sekä muuton aikaisena ruokailu- ja levähdysalueena. Lähivirkistysalueen kaavamääräyksellä ohjataan myös erillisen hoito- ja käyttösuunnitelman mukaiseen kunnossapitoon. Vanhan kaatopaikan puhdistaminen heikentää lintujen pesimäoloja paikallisesti, mutta on perusteltua järven veden laadun kannalta.

Selvityksen huomioimisesta asemakaavaratkaisussa on tarkasteltu erillisessä vaikutusten arvioinnissa, joka on asemakaavan liitteenä.

5.3 Viitasammakkoselvitys

Vuonna 2018 laaditussa viitasammakkoselvityksen mukaan viitasammakkojen esiintyminen lidesjärven alueella painottuu järven etelärannoille ja lisääntymisalueet rantojen kosteimpiin järviruokovyöhykkeiden alueisiin. Lajin esiintymisestä ei vuoden 2018 selvityksen aikana saatu varmaa tietoa lintujen ja liikenteen aiheuttaman meluhaitan vuoksi. Asemakaava-alueella ainoat havainnot kohdistuvat matonpesupaikan eteläpuolelle mahdollisiksi viitasammakon lisääntymisalueiksi.

5.3.1 Selvityksen huomioiminen asemakaavaratkaisussa

Asemakaavaratkaisussa viitasammakoiden elinympäristöt on osoitettu luonnonsuojelualueeksi sekä rajattu osa-aluemerkinnöin. Vanhan kaatopaikan kunnostaminen tehdään viitasammakkoalueen ja luonnonsuojelualueen läheisyydessä, mikä edellyttää huolellista puhdistus- ja kaivutöiden suunnittelua ja toteutusta.

Selvityksen huomioimisesta asemakaavaratkaisussa on tarkasteltu erillisessä vaikutusten arvioinnissa, joka on asemakaavan liitteenä.

5.4 Liito-oravaselvitys

Asemakaava-alueelle on tehty viimeisin liito-oravaselvitys keväällä 2024. Tätä aiemmin alueelta tehdyt liito-oravahavainnot ovat pääosin vuonna

2022 tehdyn liito-oravaselvityksen yhteydessä tehtyjä. lidesjärven eteläpuolella on liito-oravalle soveltuvaa elinympäristöä, mutta vuoden 2024 selvityksessä ei havaittu liito-oravan lisääntymis- ja levähdyspaikkoja. Uusimman selvityksen perusteella liito-orava kuitenkin edelleen käyttää aluetta liikkumiseen, ja asemakaavoituksessa tulisi säilyttää Kantakaupungin liito-oravaselvityksessä 2016 merkityt liito-oravan kulkureitit lidesjärven rantaviivalla sekä näitä kulkureittejä pitkin selvitysalueen ulkopuolelle johtavat kolme yhteyttä. Vaikka pesäpuuta ei selvitysalueelta havaittu, lidesjärven eteläpuolen hyvin soveltuva, vuonna 2022 ydinalueeksi rajattu, alue on edelleen tulkittava lajin suojeltuna lisääntymis- ja levähdyspaikkana, sillä laji voi asuttaa aluetta myös tulevaisuudessa.

5.4.1 Selvityksen huomioiminen asemakaavaratkaisussa

Liito-oravalle hyvin soveltuva elinympäristö on osoitettu asemakaavaratkaisussa osa-aluemerkinnällä sl-6. Se ulottuu koillispuoliskoltaan vanhan kaatopaikan alueelle, joka on asemakaavaratkaisussa osoitettu puhdistettavaksi (pima-7). Kunnostettavan maan alueelle tai sen välittömään läheisyyteen sijoittuu myös kolme vuoden 2022 selvityksessä paikannettua liito-oravan pesäpuuta. lidesjärven puiston yleissuunnitelmassa on merkitty säilyvää metsää osalle liito-oravalle soveltuvista biotoopeista. Alueen keskiosan kautta kulkevan liito-oravan kulkuyhteyden kohdalle on kuitenkin osoitettu leikki-, liikunta- ja piknikalueita, joilla kasvillisuus uudistuu. Toisaalta asemakaavan yleismääräyksessä on mainittu luontoarvojen huomioiminen jatkosuunnittelussa.

Asemakaavan jatkosuunnittelussa pyritään tarkentamaan maaperän kunnostustarpeen ja liito-oravan suojelun tavoitteita. Mahdollisesti väliaikaisesti katkeavat liito-oravan kulkureitit täydennetään puustoistutuksin kaatopaikan kunnostuksen yhteydessä.

Selvityksen huomioimisesta asemakaavaratkaisussa on tarkasteltu erillisessä vaikutusten arvioinnissa, joka on asemakaavan liitteenä.

5.5 Lepakkoselvitys

Alueella on tehty runsaasti lepakkohavaintoja. Ramboll Finland Oy on vuonna 2018 laatinut ja vuonna 2021 täydentänyt lepakkoselvitystä lidesjärven alueelle. Selvitys suoritettiin kartoittamalla selvitysalueita kolmena eri yönä kesä-elokuun 2018 välillä. Selvitys laadittiin siten, että saatiin käsitys mitä lepakko lajeja ja missä suhteessa niitä alueella esiintyy ja mitkä alueet ovat niiden kannalta merkittävimmät. Kartoitusreitti noudatti suurimmaksi osaksi vuoden 2007 lepakkokartoituksen reittiä

alueella. Selvityksessä alueet luokiteltiin Suomen Lepakkotieteellisen Yhdistyksen mukaan kolmeen ryhmään. Ensimmäinen luokka kattaa lepakoiden lisääntymis- tai levähdyspaikat ja ovat luokituksen mukaan ehdottomasti säilytettävä heikentämättöminä. Luokkaan kaksi lukeutuu lepakoiden ruokailualueet tai siirtymäreitit, jotka on otettava huomioon maankäytössä lepakoiden eduksi. Kolmanteen luokkaan kuuluvat kaikki muut lepakoiden käyttämät alueet, jotka selvityksen mukaan tulee mahdollisuuksien mukaan huomioida maan käytössä.

Vuoden 2018 lepakkoselvityksessä lepakkohavaintoja tehtiin lähes koko järven alueelta. ”Alueella havaittiin pohjanlepakoita, siippoja ja vesisiippoja”. Selvityksessä alueelta ei tunnistettu luokkaan I kuuluvia alueita. Selvitysalueelta rajattiin kuusi II luokan mukaista aluetta, jotka ovat lidesjärven pohjoisranta, Mutaajan ympäristö, Lintutornin ympäristö, Hevoshaka, pumppaamon ympäristö ja asemakaava-alueelle lukeutuva Taimitarhan ranta. Lisäksi selvityksessä rajattiin yksi III luokan alue Viinikanojan ympäristössä.

Kartoituksessa ei havaittu varmoja lepakoiden päiväpiiloja tai lisääntymispaikkoja, mutta loppukesää kohden lisääntyneet havainnot kertovat lepakoiden todennäköisesti lisääntyvän alueen läheisyydessä. Alueen rantapuustossa on runsaasti puita, jotka voivat tarjota lepakoille päiväpiiloja. Rantapuuston säilyttäminen on oleellista etenkin lepakoille huomionarvoisiksi tunnistetuilla alueilla. Aktiivista saalistamista havaittiin varsinkin Rantaraitin viereisessä pohjukassa, selvitysalueen keskiosassa ja Viinikanpuistossa. Näistä poukaman todettiin olevan aktiivisin. Havaittuja siirtymäreittejä selvitysalueen ulkopuolelle ovat Viinikanpuisto sekä länsiosan poukama ja ranta-alue, josta on yhteys Viinikanojaan. Asemakaava-alueen keskiosalle on selvityksen mukaan suositeltavaa jättää varjoisia alueita. Puistoalueet ovat paikallisesti tärkeitä lepakoiden elinympäristönä melko tiheään rakennetun kaupunkialueen keskellä. Viinikanpuiston keskiosien ja pohjoisreunan valaistuksenlisäämistä tulisi välttää, jotta alue säilyy sopivana ruokailualueena myös vesisiipoille. Samalla lepakoiden siirtymäreitti tällä alueella säilyy.

Puuston säilyttämisen lisäksi ranta-alueen liiallista valaistusta tulee välttää ja ranta-alueelle suositellaan säilyttämään valaisemattomia kohtia. Myös keskialueella on syytä jättää puustoa ja varjoisia kohtia, koska lepakot tulevat alueelle todennäköisesti selvitysalueen ulkopuolelta, pientaloalueelta Nekalantien ylitse.

5.5.1 Selvityksen huomioiminen asemakaavaratkaisussa

Asemakaavaratkaisussa on yleismääräyksellä ohjeistettu huomioimaan tarkemmassa suunnittelussa ja kunnossapidossa alueen merkitys lepakoille tärkeänä saalistusalueena ja kulkuyhteytenä. Suurin osa luokan II lepakkoalueista on osoitettu lähivirkistysalueeksi (VL-10), jonka olosuhteisiin ei ole asemakaavaan liittyvässä lidesjärvenpuiston yleissuunnitelmassa esitetty suuria muutoksia. Lepakoiden tärkeimmät elinympäristöt on esitetty asemakaavassa aluemerkinällä slep-4. Rantaraitin poukaman lepakkoalueelle ulottuu kuitenkin osa-alue, jonka maaperä tulee kunnostaa (Asemakaavaratkaisussa pima-7). Osa asemakaava-alueen keskiosan lepakkoalueesta sijoittuu kohtaan, johon on lidesjärven puiston yleissuunnitelmassa osoitettu koirapuisto. Koirapuiston alueella kiinnitetään erityistä huomiota puiden säilyttämiseen. Lisäksi havaittujen kolmen lepakkoalueiden väliin on puiston yleissuunnitelmassa osoitettu leikki- ja liikunta-alueita, joiden kasvillisuus on esitetty uudistettavaksi. Asemakaavaratkaisussa lepakkoalueet on esitetty aluerajauksina, joita koskevissa kaavamääräyksissä annetaan ohjeet lepakoiden huomioimisesta alueen suunnittelussa.

Selvityksen huomioimisesta asemakaavaratkaisussa on tarkasteltu erillisessä vaikutusten arvioinnissa, joka on asemakaavan liitteenä.

5.6 Hyönteisselvitys

Vuoden 2018 hyönteisselvityksessä asemakaava-alueelta havaittiin noin 350 perhoslajia aiempien vuosien lajihavaintojen lisäksi. Yhteensä lajihavaintoja on selvityksen jälkeen alueella noin 650. Lajien joukossa on selvityksen mukaan kahdeksan valtakunnallisesti silmälläpidettävää perhoslajia. Lisäksi alueelta tunnetaan yksi valtakunnallisesti vaarantunut ja kaksi silmälläpidettävää kovakuoriaislajia (lehtoliskokuntikas ja oranssiseppä) sekä yksi silmälläpidettävä verkkosiipinen (ketoharsokorento).

Selvityksen mukaan olisi toivottavaa, että olemassa olevaa puustoa hyödynnettäisiin osana maankäyttöä, eikä niitä korvattaisi taimilla, jotta suurien runkojen suojissa elävät lajit säilyisivät. Selvitys myös kannustaa säästämään asemakaava-alueen puustoisia alueita ja alueen pitkäikäiset pensaskasvustot sekä rantaviivan muodostama elinympäristökokonaisuus.

5.6.1 Selvityksen huomioiminen ratkaisussa

Asemakaavaratkaisussa täplälampikorenon elinympäristöksi soveltuva rantavyöhyke on osoitettu osaksi luonnonsuojelualuetta sekä lajin esiintymisalue rajattu osa-aluemerkinnällä luo. Puustoiset alueet ja

ruderaattialueet on osoitettu valtaosin lähivirkistysalueeksi (VL-10). Vanhan kaatopaikan alueella kohdistuu muutoksia niin puustoiisiin kuin avoimiin alueisiin maaperän kunnostamisen takia. Asemakaavaan liittyvän puiston yleissuunnitelman mukainen ratkaisu, jossa kaatopaikan alueelle perustetaan uutta niittyä ja muotoillaan kumpareita, tarjoaa mahdollisuuden kulttuurihabitaattien lajien elinympäristöjen kehittämiseen, esimerkiksi mäkihiilikoille paremmin soveltuviksi. Asemakaavaratkaisun puistoalueita koskevassa yleismääräyksessä edellytetään luontoarvojen huomiointia jatkosuunnittelussa. Tämä koskee myös toiminnallisia viheralueen osia.

Selvityksen huomioimisesta asemakaavaratkaisussa on tarkasteltu erillisessä vaikutusten arvioinnissa, joka on asemakaavan liitteenä.

5.7 Saukkoselvitys

Viinikanoja – Ratina – lidesjärvi -alueella on havaittu säännöllisesti saukkoja, minkä takia alueella tehtiin saukkoselvitys vuonna 2022 (WSP). lidesjärven rannat voidaan huomioida saukon kannalta säilyttämällä ne mahdollisimman luonnontilaisina. Erityisesti sammakoiden esiintymisalueet ovat todennäköisesti saukoille tärkeitä ruokailupaikkoja.

5.7.1 Selvityksen huomioiminen asemakaavaratkaisussa

Asemakaavaratkaisussa saukon kesäelinympäristöksi soveltuva rantavyöhyke on osoitettu luonnonsuojelualueeksi, jota reunustaa lähivirkistysalue (VL-10). Saukolle sopiva biotooppi on tärkeä myös alueen muulle arvokkaalle lajistolle. Asemakaavaratkaisu turvaa kattavasti saukolle soveltuvan elinympäristön säilymistä.

Selvityksen huomioimisesta asemakaavaratkaisussa on tarkasteltu erillisessä vaikutusten arvioinnissa, joka on asemakaavan liitteenä.

6 KAAVA ALUETTA KOSKEVAT SUUNNITTELMAT JA PÄÄTÖKSET

Asemakaava on voimassa olevan maakuntakaavan sekä voimassa olevan yleiskaavan mukainen.

6.1 Maakuntakaavassa alue on pääosin virkistysaluetta

Pirkanmaan maakuntavaltuusto hyväksyi Pirkanmaan maakuntakaavan 2040 kokouksessaan 27.3.2017. Maakuntakaava tuli voimaan kuulutuksella

8.6.2017. Maakuntakaavan hyväksymispäätös tuli lainvoimaiseksi korkeimman hallinto-oikeuden päätöksellä 24.4.2019.

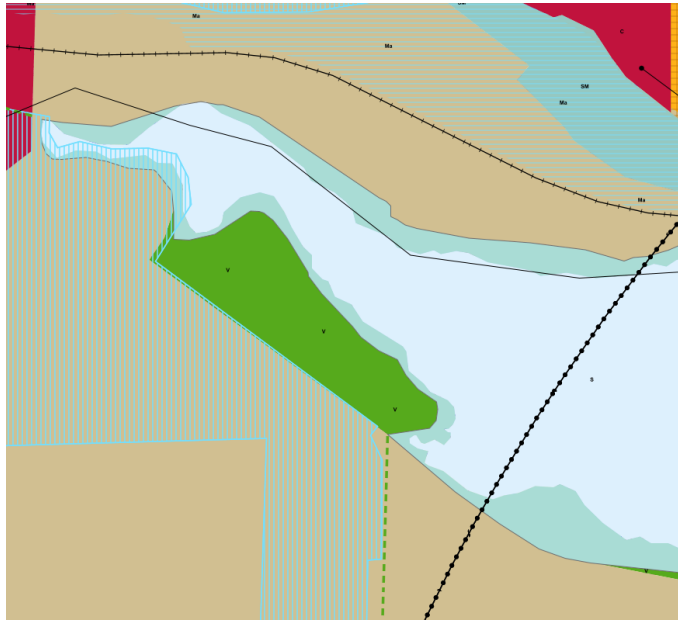
Maakuntakaavassa 2040 kyseinen alue on pääosin osoitettu virkistysalueeksi (V). Rantavyöhyke on suojelualuetta (linnusto). Maakuntakaavan yleismääräyksissä on lidesjärven suunnittelualueeseen kuuluvaa suojelualuetta koskevia määräyksiä. Esimerkiksi:

Alueella ei saa ryhtyä sellaisiin toimenpiteisiin, jotka saattavat vaarantaa alueen suojeluarvoja. Luonnonsuojelulain nojalla muodostettuja alueita koskevat suojelupäätöksessä annetut määräykset, ja alueiden toteuttamisesta vastaa ensisijaisesti valtio. Muiden alueiden osalta suojelun toteutus päätetään yksityiskohtaisemman suunnittelun yhteydessä.

Alue kuuluu lisäksi Tampereen kaupunkiseudun keskusakselin kehittämisvyöhykkeeseen. Osa Viinikka-Nekalan valtakunnallisesti merkittävästä rakennetusta kulttuuriympäristöä sijaitsee asemakaava-alueen länsipäässä jatkuen asemakaava-alueen eteläpuolelle. Maakuntakaavan yleismääräyksissä on lidesjärven suunnittelualuetta koskevia määräyksiä. Esimerkiksi:

Taajamien rakentamattomat ranta-alueet tulee säilyttää pääsääntöisesti rakentamattomina ja varata yksityiskohtaisemmassa kaavoituksessa yleiseen virkistyskäyttöön.

Maakuntakaava 2040: tieto.pirkanmaa.fi/kartat/



Kuva 6: Ote maakuntakaavasta

6.2 Yleiskaavassa lidesjärvi on rantavyöhykkeineen merkitty pääosin luonnonsuojelualueeksi

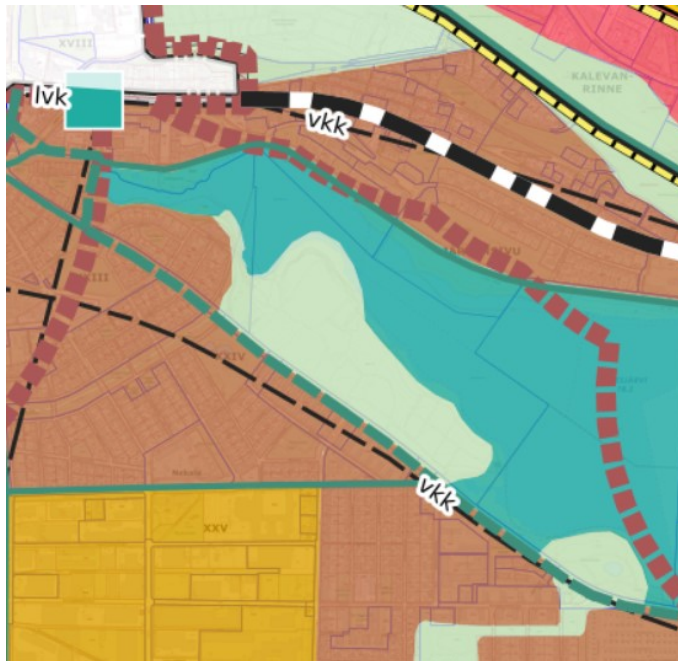
Kantakaupungin yleiskaava 2040 ja valtuustokauden 2017-21 vaiheyleiskaava

Kantakaupungin yleiskaava 2040 tuli voimaan 20.1.2020 annetulla kuulutuksella. Kantakaupungin yleiskaavassa 2040 lidesjärvi rantavyöhykkeineen on merkitty luonnonsuojelualueeksi. Luonnonsuojelualueen ulkopuoliset ranta-alueet ovat osa keskuspuistoa. Rantavyöhykkeelle on esitetty ohjeellinen virkistysyhteys. lidesjärven alue on esitetty erikoispuistona, jota kehitetään omista lähtökohdistaan käsin seudullisesti merkittävänä virkistysalueena. Järvensivun puisto on osoitettu yleiskaavassa kaupunginosapuistoksi. Yleiskaavassa 2040 Nekalan vanha kaatopaikka on merkitty puhdistettavaksi tai kunnostettavaksi. Lisäksi rantavyöhykkeellä, luonnonsuojelualueen rajan sisäpuolella, on määräys Saastunut maa-alue (saa-2), jonka alueella sijoittuvien direktiivilajien (viitasammakko) elinympäristöjä ei saa hävittää tai heikentää. Merkintä on siirtynyt sellaisenaan lidesjärven osayleiskaavasta.

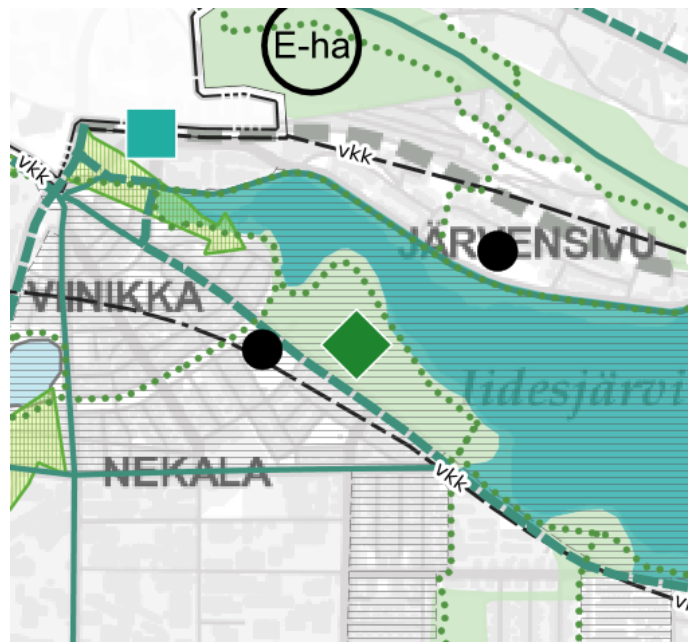
Alueen pohjoisosassa sijaitseva Järvensivu on merkitty arkeologiseksi kulttuuriperintökohteeksi. Järvensivun puoleinen ranta-alue on merkitty lisäksi melu- ja ilmanlaatuselvitystarpeen harkinta-alueeksi.

Alueen ajankohtainen yleiskaavatilanne muodostuu lainvoimaisista kantakaupungin yleiskaavasta 2040 ja kantakaupungin vaiheyleiskaavasta –

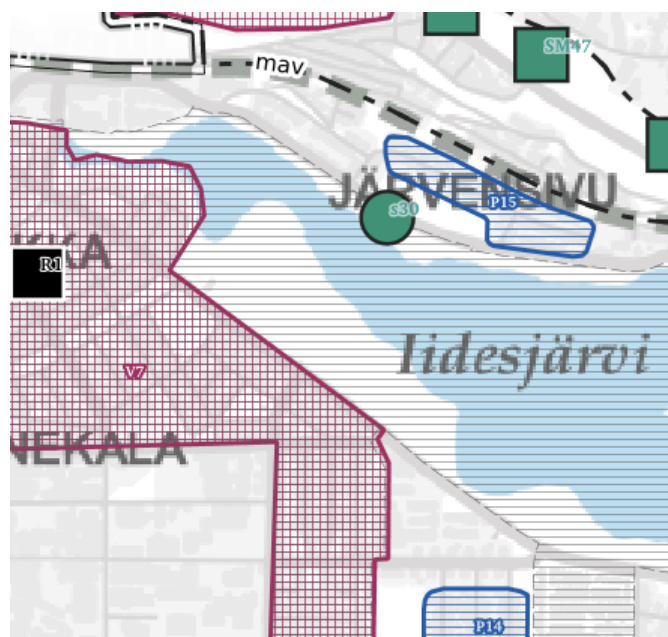
valtuustokausi 2017–2021, joka sai lainvoiman 9.6.2023. Tämänhetkisessä yleiskaavatilanteessa lidesjärvi ympäristöineen on osa kokonaisuutena kehitettävää keskuspuistoverkosta, joka ulottuu Kaukajärveltä Kirkkosuonnotkon kautta Viinikanlahdelle. Yleiskaavassa alue rajautuu länsiosissa, pohjoisosissa ja eteläosissa asumisen alueeseen. Kaupunkistrategian kasvun ja elinvoiman vyöhyke on laajentunut ajankohtaisessa yleiskaavatilanteessa ja rajautuu lidesrantaan. Eteläpuolella alueen ulkopuolella sijaitseva Nekalantie on osoitettu pyöräliikenteen seudulliseksi pääreitiksi, jota kehitetään korkeatasoisena seutu- ja aluekeskukset yhdistävänä verkkona.



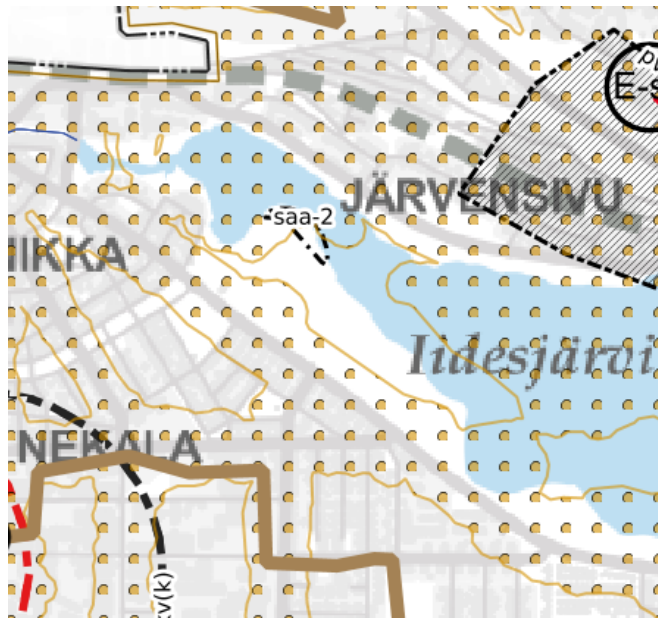
Kuva 7: Ote Kantakaupungin yleiskaava 2040 ja vaiheyleiskaava valtuustokausi 2017–2021, Yhdyskuntarakenne



Kuva 8: Ote Kantakaupungin yleiskaava 2040 ja vaiheyleiskaava valtuustokausi 2017–2021, Viherympäristö ja vapaa-ajan palvelut



Kuva 9: Ote Kantakaupungin yleiskaava 2040 ja vaiheyleiskaava valtuustokausi 2017–2021, Kulttuuriperintö



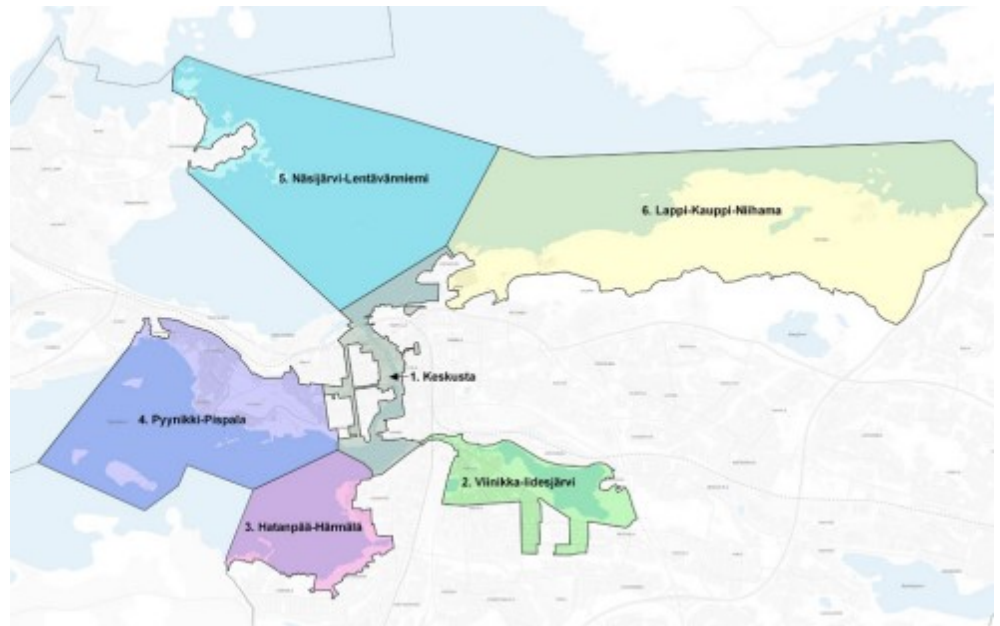
Kuva 10: Ote Kantakaupungin yleiskaava 2040 ja vaiheyleiskaava valtuustokausi 2017–2021, Kestävä vesitalous, ympäristöterveys ja yhdyskuntatekninen huolto

Kansallinen kaupunkipuisto

Iidesjärvenpuisto sijoittuu suunnitellun Tampereen kansallisen kaupunkipuiston alueelle. Kansallisen kaupunkipuiston kuudesta osaluueesta Iidesjärvenpuisto kuuluu Viinikka-Iidesjärven osaluueeseen.

”Tampereen kansallinen kaupunkipuisto on monimuotoinen kokonaisuus sekä kansallisesti että kansainvälisesti merkittävä näyte teollisuushistoriasta, kaupunkiluonnosta ja -kulttuurista. Se ilmentää Tampereen tarinaa. Tarinan ytimenä on Tampereen huomattava merkitys suomalaisena teollisuuskaupunkina, joka kytkeytyy paikan ainutlaatuihin sijaintiin järvien ja harjujen solmukohtassa.

Tunnusomaista maisemarakennetta ilmentävät Pispalan ja Pyyntien harjujaksot, Kauppi-Niihaman selänne sekä Iidesjärven alue osana laajaa murroslaaksoa. Keskeisen sinirakenteen muodostavat Pyhäjärven ja Näsijärven lahdet saarineen, Tammerkoski ja Iidesjärvi.”



Kuva 11: Tampereen kansallisen kaupunkipuiston alue on jaettu kuuteen osaluueeseen.

Pormestariohjelma 2023–2025

Tampereen pormestariohjelmassa 2023–2025 nostetaan luonnon monimuotoisuuden turvaaminen ja lisääminen keskustan välittömässä läheisyydessä muun muassa jättämällä lidesjärven 40 hehtaarin alue Nekalantien ja rannan välillä luonnontilaiseksi. Nekalantien varrella oleva varikkokäytössä oleva alue on esitetty pormestariohjelmassa ennallistettavaksi luonnontilaan.

Tampereen kaupungin viherpalveluohjelmat

Koirapalveluiden yleissuunnitelma on osa Tampereen kaupungin viherpalveluohjelmaa vuosille 2012–2025. Lopullinen Koirapalveluiden yleissuunnitelma on hyväksytty yhdyskuntalautakunnassa keväällä 2012 ja siinä esitetään koirapuiston rakentaminen lidesjärvelle. Tavoitteena on noin 3500 m²:n alue, joka on riittävä kaksiosaiselle koirapuistolle. Paikotus järjestetään sen mukaan koirapuiston läheisyyteen ja koirapuiston sijoitus tulisi ottaa huomioon maankäytön suunnittelussa.

Tampereen kaupungin laajamittainen leikkipaikkaohjelma laadittiin vuosille 2021–2030. Tampereen leikkipaikkoja koskeva viherpalveluohjelma Leikkipaikat 2021–2030 hyväksyttiin ohjeellisena yhdyskuntalautakunnassa 10.11.2020. Luonnosvaiheessa käytetty lidesjärven perhepuisto -nimi muuttui nähtävillölon jälkeen lidesjärven puistoksi, joka on

asemakaavassa 8725 asemakaavan virallinen nimi. Iidesjärven puisto on esitetty osana ohjelmaa ”Rakennettavat uudet leikkipaikat 2021–2030”.

Tampereen pormestariohjelman 2021–2025 ja viherpalveluohjelman tavoitteiden yhteensovittaminen on ollut osa asemakaavan suunnittelutyötä. Pormestariohjelmassa painotetaan luonnon monimuotoisuuden säilyttämistä ja esitetään kaupungin varikkoalueen ennallistamista luonnontilaiseksi. Toisaalta viherpalveluohjelmassa esitetään koirapuiston sekä leikkipuiston rakentamista Iidesjärvelle. Käytyjen keskustelujen jälkeen asemakaavaluonnoksessa esitetään varikkoalueelle leikkipaikkaa ja sen eteläpuolelle koirapuistoa. Perusteluina ratkaisulle ovat viherpalvelujen tarjoaminen kantakaupungin keskuspuistoverkoston alueella, suunnittelualueen säilyttäminen laajoilta osin nykytilassaan ja luonnon monimuotoisuutta tukevat ratkaisut, esimerkiksi puiden säilyttäminen ja istuttaminen, myös leikkialueilla ja koirapuiston sisällä.

Kantakaupungin yleiskaava 2040 ja valtuustokauden 2021-25 vaiheyleiskaava

Kantakaupungin vaiheyleiskaava - valtuustokausi 2021–2025 on ollut ehdotuksena nähtävillä keväällä 2024. Vireillä olevassa vaiheyleiskaavassa Nekalantie on osoitettu kaupunkirakenteen kannalta merkittäväksi liikenteen kokoojakaduksi ja joukkoliikenteen laatukäytäväksi. Lisäksi alueelle on osoitettu ohjeellinen rantojen luontovirkistyspalveluiden keskittymä. Kaupunkistrategian kasvun ja elinvoiman vyöhyke on laajentunut ajankohtaisessa yleiskaavatilanteessa ja rajautuu eteläosassa Nekalantiehen.

6.3 Asemakaava

Suunnittelualue on pääosin asemakaavoittamaton lukuun ottamatta Nekalan puoleista virkistysaluetta (VP) Rantaraitin vieressä, jonka asemakaava on laadittu vuonna 1993. Järvensivun puolella rantavyöhyke on puistoaluetta, jonka asemakaavat on laadittu vuonna 1954 ja 1956.

6.4 Kaupungin strategiat

Tampereen strategia 2030 - Tekemisen kaupunki on kuvaus painotuksista ja tavoitteista, joita kaupunginvaltuusto pitää tärkeimpinä. Se sisältää keskeiset viestit Tampereen kehittämiselle ja on perusta kaupungin johtamiselle. Strategia hyväksyttiin valtuustossa 15.11.2021 ja päivitettiin 24.4.2023.

6.5 Pohjakartta

Pohjakartta on Tampereen kaupungin paikkatiedon laatima ja se on tarkistettu vuonna 2022.

7 ASEMAKAAVAN TOTEUTUS

7.1 Toteutusta ohjaavat ja havainnollistavat suunnitelmat

Toteuttamista kuvaavana asiakirjana on lidesjärven puiston yleissuunnitelma. Tämä on asemakaavan liiteaineistona.

7.2 Toteuttaminen ja ajoitus

Asemakaavaa voidaan lähteä toteuttamaan heti sen saatua lainvoiman.

7.3 Toteutuksen seuranta

Asemakaavan seurantalomake on selostuksen liitteenä.

8 LUETTELO SELOSTUKSEN LIITEASIAKIRJOISTA

- Osallistumis ja arviointisuunnitelma 19.11.2020
- Asemakaavakartta 21.10.2024
- Aloituskvaiheen palaute- ja vastineraportti
- Asemakaavan seurantalomake
- Vaikutusten arviointi
- lidesjärvenpuiston yleissuunnitelma, Maisema-arkkitehtitoimisto Näkymä Oy
- Asemakaavatyön yhteydessä laaditut selvitykset ja suunnitelmat, jotka on lueteltu luvussa 5.

8.1 Luettelo muista kaavaa koskevista asiakirjoista

Tampereen kaupungin viherpalveluohjelmat.

lidesjärven osayleiskaavan selvitykset ja valmisteluaineistot.

Valtuustokauden 2017-2021 kantakaupungin vaiheyleiskaavan selvitykset ja valmisteluaineistot.

Valtakunnallisesti merkittävät rakennetut kulttuuriympäristöt RKY: Viinikka-Nekalan pientaloalue. Museovirasto. 2009.

Valtuustokauden 2021–2025 vaiheyleiskaavan selvitykset ja valmisteluaineistot. Esimerkiksi:

Kaupunkivihreän kehittämisalueiden selvitys. Tampereen kaupunki. 28.2.2024.

Tampereen kantakaupungin rantojen virkistyspalveluselitys. Nomaji. 4.10.2023.

Tampereen kantakaupungin pienvesi- ja vesistöselvitys 10/2023

Tampereen kaupungin hulevesiohjelma ja valuma-alue selvitys 2023–2030. Tampereen kaupunki. 13.10.2023.